

KUULUTUS

Turvallisuus- ja kemikaalivirasto (Tukes) kuuluttaa kaivoslain (10.6.2011/621) 40 §:n nojalla

Malminetsintälupahakemuksen

Hakija: Aa Sakatti Mining Oy
Lupa-alueen nimi: Venevaara
Lupatunnus: ML2019:0055
Alueen sijainti ja koko: Sodankylä, 328,20 ha.

Kuvaus hakemuksen mukaisesta toiminnasta

Hakija etsii alueelta Nikkeliä, kuparia sekä jalometalleja. Tutkimusmenetelmät ovat tavanomaisia malminetsinnän tutkimusmenetelmiä, kuten kallioperäkartoitus, timanttikairaus, matalalentogeofysiikka ja pohjamoreeninäytteenottoa.

Mielipiteet ja muistutukset

Mielipiteet ja muistutukset hakemuksesta voi lähettää 15.6.2022 mennessä lupatunnus mainiten Tukesiin, osoitteeseen Valtakatu 2, 96100 Rovaniemi, tai sähköisesti doc- tai rtf-tiedostona osoitteeseen kaivosasiat@tukes.fi

Hakemuksen nähtävilläolo

Hakemusasiakirjat ovat nähtävänä Tukesin internet-sivuilla: <https://tukes.fi/malminetsintaluvat-ja-valtaukset>

Tieto kuulutuksesta julkaistaan Sodankylän kunnan verkkosivuilla.

Lisätietoja Esa Tuominen puh. 029 5052 018 esa.tuominen@tukes.fi tai kaivosasiat@tukes.fi

Kuulutettu 9.5.2022

Pidetään nähtävänä 15.6.2022 asti.

Tiedoksisaannin katsotaan tapahtuneen seitsemäntenä (7) päivänä kuulutuksen julkaisusta.

MALMINETSINTÄ- LUPAHAKEMUS

HUOM!

Ennen lomakkeen täyttämistä, tutustu erilliseen liitteeseen: [Huomioitavat lain ja asetuksen kohdat](#) (klikkaa linkkiä).

Uusi malminetsintälupahakemus

Jatkoaikahakemus
(valtaus, malminetsintälupa)

Liittyvä lupatunnus

KaivNro 8772/6-9, Viianki B6-B9

1. Tiedot hakijasta ja tämän edellytyksistä haettavaan toimintaan

1.1 Hakija (ei sivuliike)

AA Sakatti Mining Oy

1.2 Yhteystiedot (osoite ja puhelinnumero)

Tuohiaavantie 2
99600 Sodankylä
puh:+358 16 642 368

1.3 Kotipaikka

Sodankylä

1.4 Sähköposti

jukka.jokela@angloamerican.com

1.5 Y-tunnus

2436768-3

1.6 Virkatodistus (liitteenä)

1.7 Kaupparekisteriote (liitteenä)

1.8 Malminetsinnän rahoitus esitettyyn toimintaan

Rahoitus emoyhtiön toimesta.

AA Sakatti Mining Oy on kokonaan emoyhtiö Anglo American plc:n omistuksessa

1.9 Henkilöstö ja sen asiantuntemus

Jukka Jokela, Project Manager -
Yli kolmenkymmenen vuoden kansainvälinen kokemus malminetsinnästä, kaivosten kehitysprojekteista ja geologisesta tutkimuksesta sekä projekti- ja kaivosyhtiöiden johtamisesta.

Janne Siikaluoma, Vanhempi projektigeologi -
Yli kymmenen vuoden työkokemus malminetsinnästä, kaivos- ja tuotantogeologiasta ja geologisesta mallinnuksesta Suomessa ja Afrikassa.

Lisäksi maasto- ja näytteenkäsittelytehtävissä avustaa yhtiön oma tekninen henkilöstö.

2. Alue, sen sijainti ja sen käyttöä mahdollisesti koskevat rajoitukset

2.1 Hakijan ehdotus nimeksi

Venevaara

2.2 Hakemusalueen pinta-ala ja sijainti

328,20ha

2.3 Kaavoitustilanne

Alueella on voimassa Pohjois-Lapin maakuntakaava sekä oikeusvaikutteinen Lokka-Koitelainen-Kevitsa osayleiskaava. Osayleiskaavassa alueeseen kohdistuu maa- ja metsätalousaluetta (MT).

2.4 Luonnonsuojelutilanne

Alue ei sijaitse suojelualueilla tai suojeluohjelmiin kuuluvilla alueilla.

2.5 Muun lainsäädännön rajoitukset

Suunnitellulla alueella ei ole kaivoslain 7§:n tarkoittamia esteitä.

2.6 Arvio alueella olevista kaivosmineraaleista ja selvitys, mihin arvio perustuu

Yhtiö etsii alueelta nikkeliä (Ni), kuparia (Cu) sekä jalometalleja. Arvio perustuu alueellisen geoinformaation tulkintaan sekä Anglo American Exploration B.V. vuodesta 2004 eteenpäin suorittamiin tutkimuksiin. Vuonna 2012 Anglo American Exploration B.V. on siirtänyt valtaukset AA Sakatti Mining Oy:lle, joka on jatkanut tutkimuksia alueella siitä lähtien.

Yhtiön maastotutkimukset kattavat koko Sodankylän taajaman pohjoispuolisen alueen: Kersilö-Moskuvaara. Olemassa olevaan, alueelliseen tutkimustietoon perustuen, kuten kallioperäkartoitus, matalalentogeofysiikka, timanttikairaus ja pohjamoreeninäytteenotto, hakija otaksuu alueelta löytyvän nikkeliä, kuparia ja arvometalleja.

Viime vuosina tehty alueellinen tutkimustyö on tuonut uudenlaista ymmärtämystä alueen geologisesta kehityksestä ja sen potentiaalisesta malminmuodostuksesta.

3. Malminetsintäalueeseen liittyvät asianosaiset ja heidän tietonsa



3.1 Malminetsintälupahakemus alueeseen liittyvien asianosaisten ja maanomistajien osalta pyynnöstä toimitetaan erilliset liitteet (Excel-tiedostot). Tiedostoista käy ilmi asianomaisen nimi, osoite, tilarekisterinumero, yksittäisen tilan rajat sekä pinta-ala.

3.2 Muut kuin yksityiset asianosaiset (alueeseen liittyvät elinkeinot ja yhteiset alueet)

Alue kuuluu Oraniemen paliskunnan alueeseen, joka on erityistä poronhoitoaluetta.

4. Selvitys toimintaa koskevista suunnitelmista

4.1 Tutkimusmenetelmät, -välineet ja aikataulu

Tutkimusmenetelmiin lukeutuvat keveät malminetsintämenetelmät, geofysikaaliset tutkimukset sekä koneellisesti tehtävät maaperä- ja kallioperänäytteenotto.

Keveitä malminetsintämenetelmiä ovat kallioperäkartoitus, geokemian näytteenottoa (lapiolla otettavat moreeni- ja maaperänäytteet, esim. raskasmineraalinäytteenotto) ja biogeokemian näytteenottoa soveltuvilla alueilla (turve, kaarna, humus, puiden lehdet ja havupuiden oksat/neulaset). Lisäksi alueella voidaan hyödyntää uusia innovatiivisia keveitä malminetsintämenetelmiä, kuten SGH (lumen analysointi).

Tutkimuksissa hyödynnetään myös alueellisia ja/tai kohdennettuja geofysikaalisia maastotutkimusmenetelmiä. Tällaisia ovat esimerkiksi magneettiset mittaukset, soveltuvat sähkömagneettiset menetelmät ja maatumaluuotus. Lisäksi kallioon kairattuihin reikiin voidaan tehdä geofysikaalisia reikämittauksia, kuten erilaiset sähköiset, magneettiset ja akustiset mittaukset.

Keveiden malminetsintämenetelmien ja geofysikaalisten maastomittausten perusteella ohjataan mahdollista koneellista maaperänäytteenottoa ja syväkairausta tarkemmin määritetyille alueille. Koneellisista maaperänäytteenottomenetelmistä malminetsinnässä hyödynnetään yleisimmin pohjamoreeninäytteenottoa, joka tehdään tela-alustaisella iskuporakalustolla. Syväkairausta kallioperästä tehdään yleensä tela-alustaisella kairakoneella, jonka apuna on yksi tela- tai metsäkonealustainen apukone. Pehmeillä suoalueilla koneellinen näytteenotto keskittyy talviaikaan, jolloin suon pinta on jäässä ja lumipeite suojaa maanpintaa työkalujen jäljiltä.

Kesäaikaan voidaan käyttää mönkijää ja talviaikana moottorikelkkaa mittaustaitteiston ja muun kaluston siirtoon sekä alueella liikkumiseen.

Tutkimustoimien aikataulu tarkentuu tutkimustulosten kokoamisen ja analysoinnin kautta, joka puolestaan määrittää soveltuvat tutkimusmenetelmät ja vaadittavat lisätutkimukset alueella. Tutkimukset etenevät aina vaiheittain, jossa edeltävän vaiheen tulokset ohjaavat seuraavaa tutkimusvaihetta.

4.2 Kaivannaisjätteen jätehuoltosuunnitelma

Tutkimussuunnitelman mukaisen toiminnan seurauksena ei synny kaivannaisjätettä, joka vaatisi jätehuoltosuunnitelman.

5. Toiminnan ympäristö- ja muut vaikutukset

5.1 Vaikutukset ympäristön- ja luonnonsuojeluun, vesistöihin, pohjaveteen, ihmiseen ja maa- tai kallioperään

Suunnitellun tutkimustoiminnan ympäristö- ja muut vaikutukset ovat vähäiset.

Hakemusalue sijaitsee Viiankiaavan soidensuojelualueen ja Natura-alueen pohjoispuolella, lähimmillään n. 160m päässä. Tutkimusalue sijaitsee Moskuvaaran tien pohjoispuolella, suojelualueiden ollessa tien eteläpuolella. Suoritettavat malminetsintätyöt eivät vaikuta Viiankiaavan suojeluarvoihin. Hakemusalueella ei sijaitse pohjavesialueita.

Pehmeillä suoalueilla koneellinen näytteenotto keskittyy talviaikaan, jolloin suonpinta on jäässä ja lumipeite suojaa maanpintaa työkalujen jäljiltä. Muutoin suunniteltuja tutkimusmenetelmiä voidaan käyttää ympäri vuoden. Tutkimustoiminta suunnitellaan siten, että puustolle tai taimikolle aiheutuvat vahingot olisivat mahdollisimman vähäisiä. Vakiintuneen käytännön mukaisesti mahdolliset puustovahingot tarkastetaan ulkopuolisen toimijan toimesta ja korvataan maanomistajalle. Tiestöä käytettäessä huomioidaan sen kuntotilanne, kuten kelirikko.

Aiempien päätösten ja hyvän tavan mukaisesti ennen töiden aloitusta hankitaan tieto rauhoitettujen ja uhanalaisten lajien esiintymisestä sekä selvitetään suojeltavien lintujen pesimäreviiri. Yhtiö on hankkinut Ympäristökeskukselta paikkatiedon uhanalaisten lajien esiintymistä. Työt suunnitellaan siten, ettei vaaranneta uhanalaisten lajien esiintymiä jättämällä niihin suojaavyöhyke.

Timanttikairauksessa käytetään suljettuakiertoa, jossa kairaustoiminnassa syntyvä kairaussoija kerätään talteen ja kuljetetaan pois alueelta. Suljetulla kierrolla pyritään myös minimoimaan timanttikairauksessa käytetyn veden määrää. Syväkairauksesta maastoon jäävät metalliset maaputket katkaistaan mahdollisimman läheltä maanpintaa ja putken päähän laitetaan hattu. Lisäksi putki merkitään maastoon paalulla, joka on maalattu punaiseksi ja varustettu heijastimella.

Tutkimustyöstä sovitaan yhteistyössä muiden paikallisten toimijoiden ja maanomistajien kanssa, kuten paliskunta, Metsähallitus ja yksityiset maanomistajat. Yhtiö lähettää tutkimussuunnitelmat tiedoksi Tukesille ja ELY-keskukselle etukäteen.

Töiden suunnittelussa ja toteutuksessa huomioidaan Oraniemen paliskunnan toiminta alueella. Paliskunnan kanssa neuvotellaan vuosittain töiden toteuttamisen ajankohdasta.

6. Ilmoitus malminetsintäalueelle rakennettavista väliaikaisista rakennelmista



6.1 Hakija ei aio rakentaa malminetsintäalueelle väliaikaisia rakennelmia

6.2 Työstä vastaa

6.3 Rakennelmien tiedot ja sijainti (liite-tiedosto)

6.4 Käyttötarkoitus ja käytön kesto

7. Kaivoslain edellyttämien liitteiden, aineistojen ja selvitysten tarkastuslista

- 7.1 Virkatodistus liitteenä
- 7.2 Kaupparekisteriote liitteenä
- 7.3 Sähköiset paikkatietotiedostot
- 7.3.1 Malminetsintäalupa-alue (koko alueen rajat), josta esteet on rajattu pois (kts.liite 1) (MapInfo-tiedosto ETRS-TM35FIN)
- 7.3.2 Yleispiirteinen kartta, joka osoittaa hakemuksen kohteena olevan alueen sijainnin (Pdf-tiedosto ETRS-TM35FIN)
- 7.3.3 Malminetsintäalupa-aluetta leikkaavat tilarajat omana tiedostona (ei rajanaapureita) (MapInfo-tiedosto ETRS-TM35FIN)
- 7.3.4 Malminetsintäalupa-alueen maanomistajat
(Excel-tiedosto, joka toimitetaan vasta viranomaisen pyynnöstä ennen hakemuksen kuuluttamista.
Malli: <http://www.tukes.fi/fi/Toimialat/Kaivokset/Malminetsintaluvat-ja-jatkoajat/Malminetsintalupa/>)
- 7.4 Selvitys kunnalta hakemuksen kohteena olevasta alueesta ja sen kaavoitustilanteesta, alueen käyttöä koskevista rajoituksista sekä niistä, joiden etua, oikeutta tai velvollisuutta asia saattaa koskea (asianosainen).
(Selvitys voidaan toimittaa myöhemmin, mutta ennen kuin hakemus kuulutetaan)
- 7.5 Kaivannaisjätteen jätehuoltosuunnitelma liitteenä
- 7.6 Kaivannaisjätehuoltosuunnitelma on tehty ympäristönsuojelulain nojalla
- 7.7 Viranomaisen todistukset, rekisteriotteet ja vastaavat asiakirjat, joilla varmennetaan hakemuksessa esitettyjen tietojen sekä säädettyjen vaatimusten huomioon ottaminen
- 7.8 Selvitys rakennelmista malminetsintäalueella ja niiden sijainti liitteenä tai ilmoitus ettei niitä ole
- 7.9 Liitteenä luonnonsuojelulain 65 §:ssä tarkoitetusta arvioinnista ja ympäristövaikutusten arviointimenettelystä annetun lain (468/1994) mukainen ympäristövaikutusten arviointiselostus tai Natura-arvio.
- 7.9.1 Liitteenä tarkka tutkimussuunnitelma suojelualueelta, joka sisältää kulku-urat ja yksityiskohtaiset tutkimuskohteet paikkatiedostoina (Tab-tiedosto ETRS-TM35FIN)
- 7.9.2 Tiivistelmä Natura-arviosta ja sen liitteissä esitetyistä tiedoista kuulutusta varten (vain julkiset tiedot)*
- 7.10 Tiivistelmä hakemuksessa ja sen liitteissä esitetyistä tiedoista kuulutusta varten*
- 7.10.1 Tätä malminetsintäalupahakemusta voidaan käyttää kuulutusasiakirjana, eikä erillistä tiivistelmää hakemuksesta toimiteta
- 7.11 Merkinnät hakemustietojen julkisuudesta*
- 7.12 Hakemukseen liittyy yhteisiä alueita**

*) Luvan hakijan tulee ilmoittaa lupahakemuksen toimittamisen yhteydessä perusteltu käsityksensä siitä, miltä osin lupahakemus tai sen liitteet sisältävät viranomaisten toiminnan julkisuudesta annetun lain (621/1999) tai muun lainsäädännön mukaan salassa pidettäviä tietoja. Hakijan tulee mahdollisuuksien mukaan toimittaa hakemuksen yhteydessä yleisluontoinen yhteenveto 1 momentissa tarkoitetuista hakemuksen tiedoista, joita voidaan esittää yleisölle.

**) Jos kaivoslain 34 §:n mukainen hakemus koskee yhteisalueilla (758/1989) tarkoitettua yhteistä aluetta tai yhteismetsälaissa (109/2003) tarkoitettua yhteismetsää, hakemukseen on liitettävä sellainen selvitys, joka on tarpeen tiedoksiannon toimittamiseksi yhteisen alueen tai yhteismetsän osakaskunnalle. Vna (391/2012)

8. Vakuus malminetsintälupaa varten

8.1 Hakijan ehdotus vakuudeksi hakemuksessa esitettylle toiminnalle ja perustelut

Jätetään viranomaisen päätettäväksi.

9. Malminetsintäluvan jälkitoimenpiteet

9.1 Selvitys jälkitoimenpiteistä malminetsintälupa-alueella toiminnan lopettamisen jälkeen

Tutkimussuunnitelman mukaisen toiminnan seurauksena maastoon jää vain vähäisiä jälkiä.

Tarvittavat jälkitoimenpiteet ovat malminetsintäkaluston poisvieminen kokonaisuudessaan sekä jälkien loppusiivous ja entisöiminen.

Syväkairauskohteet kuvataan ennen kairausta, kairauksen aikana ja kairauksen päätyttyä. Talvella tapahtuvan kairauksen jälkeen kohteet tarkistetaan vielä kertaalleen sulanmaan aikaan ja niille tehdään tarvittavat jälkitoimenpiteet.

JATKOAIKAHAKEMUS

(Tämä osa koskee edellisten lisäksi vain valtauksien ja malminetsintälupien jatkoaikahakemuksia)

10. Malminetsintäluvan voimassaolon edellytykset

10.1 Selvitys malminetsinnän tehokkuudesta, tehdyistä toimenpiteistä, tuloksista ja kustannuksista

Jatkoaikahakemus käsittää valtaukset kaivosnumerolla KaivNro 8772/6-9, Viianki B6-B9. Valtauspäätös alueille tuli 19.9.2014, mutta valitusprosessista johtuen valtauksilla voitiin aloittaa työt vasta Pohjois-Suomen hallinto-oikeuden 19.8.2016 antaman päätöksen (päätösnumero 16/0224/1 Diaarino 11277/14/7203) jälkeen.

Valtausten 8772/6-9 voimassaoloaikana alueella on suoritettu seuraavat malminetsintää tukevat työt.

- Kallioperäkartoitus ja lohkare-etsintä 2017
- Timanttikairaus 2017
- Maaperäkairaus ja pohjavesiputkien asennus 2017

Valtausten 8772/6-9, Viianki B6-B9, alueella Pohjois-Suomen hallinto-oikeuden 19.8.2016 antaman päätöksen jälkeen suoritettujen suorien tutkimustoimien kustannukset ovat olleet n. 33 000 €.

10.2 Selvitys esiintymän hyödyntämismahdollisuuksista ja jatkotutkimusten tarpeellisuudesta

Alueellisen lentogeofysiikan ja valtausten voimassaoloaikana tehtyjen tutkimusten perusteella alueella voi esiintyä löytymättömiä Ni-Cu-PGE mineralisaatioita. Korkea resoluution magneettinen matalalentomittaus sekä aikaisemmat geofysikaaliset lentomittaukset ovat auttaneet tulkitsemaan geologisten yksiköiden jatkuvuutta läheisten tutkimusalueiden kesken ja selventänyt lupa-alueen malmipotentialia käytössä oleviin malmimalleihin nähden. Geologisen ympäristönsä puolesta tutkimusalue voi olla otollinen sulfidisen nikkelimalmin muodostukselle.

Seuraavassa vaiheessa pyritään maastogeofysiikan ja maaperänäytteenoton avulla rajaamaan ja löytämään mielenkiintoisia kohteita, joista lupaavimpia tarkistetaan kallioperäkairauksin. Kevyitä malminetsintämenetelmiä hyödynnetään koneellisen tutkimustyön rinnalla.

Viime vuosina tehdyt uudet tulkinnot lähistöllä sijaitsevan Sakatin malmimallin pohjalta antavat syyn alueen lisätutkimuksiin.

Jatkoajan saaminen tutkimustoiminnalle on välttämätöntä, jotta jatkotutkimusten loppuunsaattaminen sekä lopullisten tutkimustulosten kokoaminen ja analysoiminen saadaan tehtyä. Yhtiö hakee alueelle täyttä kolmen vuoden jatkoaikaa.

10.3 Perustelut alueen rajaukselle

Jatkoaikahakemusalue Venevaara on jatkoaikahakemus valtauksille KaivNro 8772/6-9, Viianki B6-B9.

Tutkimusaluetta ei ole syytä rajata pienemmäksi, koska tarkentavia tutkimuksia halutaan jatkaa koko alueella. Tutkimusalue täydentää viereistä Hanhivuoman tutkimusaluetta

11. Lisätietoja

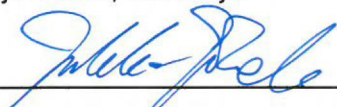
11.1 Lisätietoja malminetsintälupaa varten

12. Lomakkeen lähettäminen

Lomake lähetetään sähköisesti Tukesiin **Tallenna ja lähetä lomake** -painiketta painamalla; ohjelma pyytää sinua ensin tallentamaan lomakkeen jonka jälkeen sen voi lähettää oman tietokoneesi sähköpostiohjelmalla Tukesiin. Voit lähettää lomakkeen myös itse suoraan osoitteeseen: kaivosasiat@tukes.fi.

Voit tulostaa ja tallentaa lomakkeen itsellesi ao. painikkeiden avulla. Antamasi tiedot tallennetaan Tukesin (ao.) rekisteriin. Lisätietoja tukes.fi/tietosuoja.

Allekirjoitus



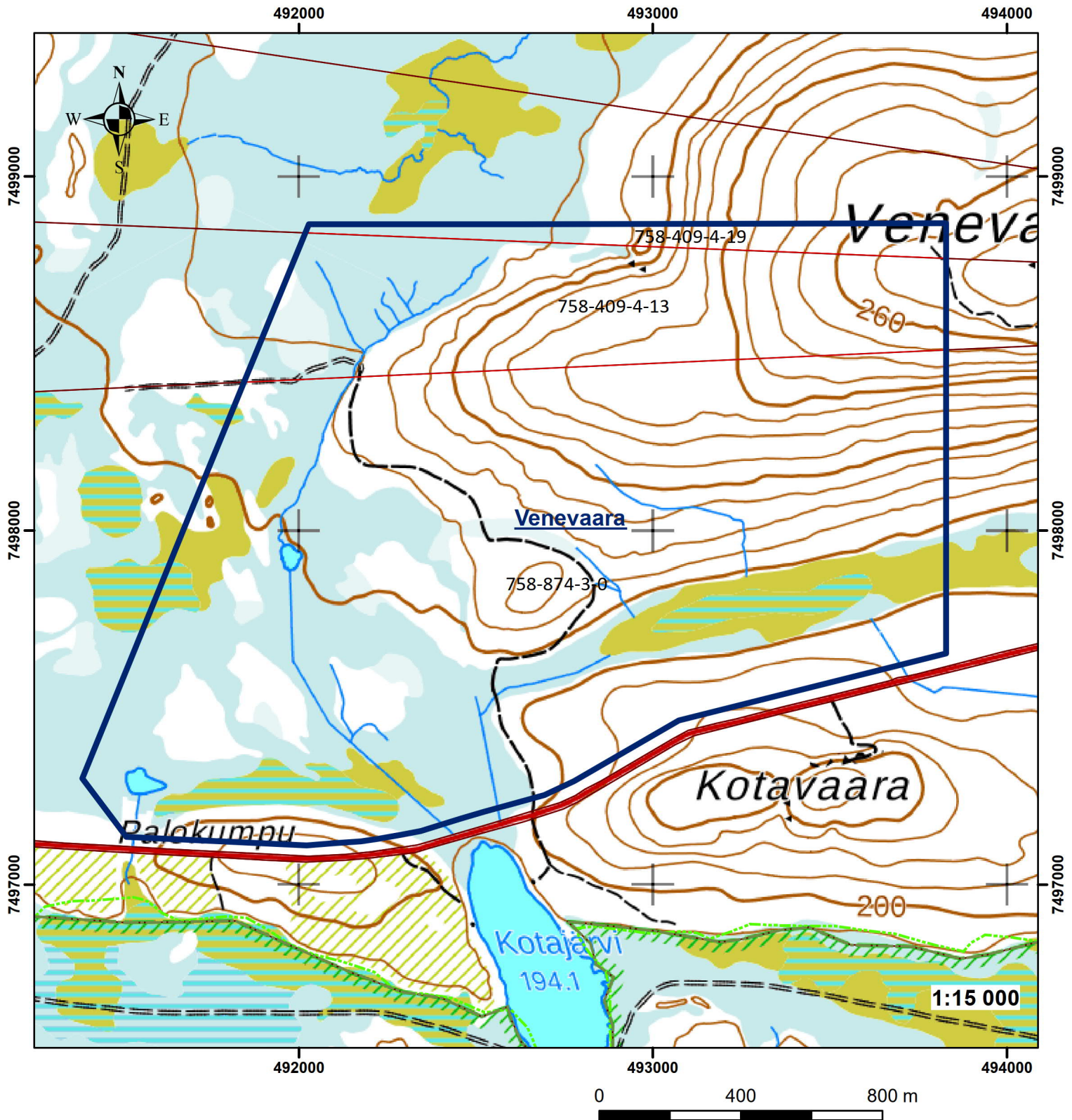
Nimenselvennys

Jukka Jokela

HUOM!

Muistithan ennen lomakkeen täyttämistä tutustua erilliseen liitteeseen: [Huomioitavat lain ja asetuksen kohdat](#) (klikkaa linkkiä).

Jotta hakemus saa kaivoslain (621/2011) 32 §:n mukaisen etuoikeuden kohteelle, on kaikki kaikkiin kohtiin vastattava ja kaivoslain 34§:n edellyttämällä tavalla, 7 § JA 9 §:n esteet huomioiden. Vastaa kaikkiin kohtiin ja POISTA ESTEET ALUERAJAUKSESTA.



**Anglo American Finland -
AA Sakatti Mining Oy**

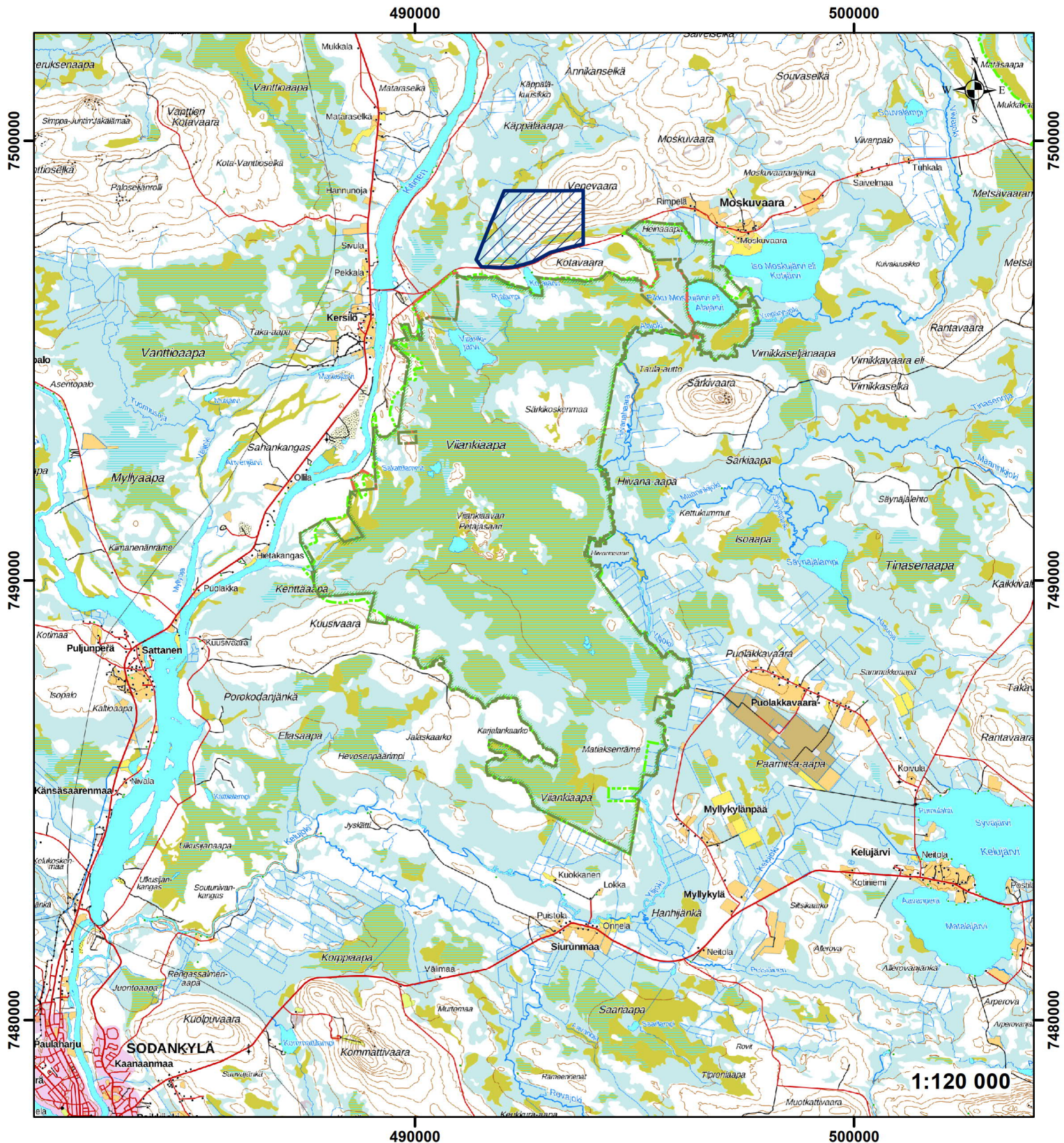
 Venevaara, 328,20 ha

HAKIJA:
AA Sakatti Mining Oy
Tuohiaavantie 2
99600 Sodankylä

KUNTA: Sodankylä



Sisältää Maanmittauslaitoksen 11/2018
maastotietokannan aineistoa



Anglo American Finland - AA Sakatti Mining Oy

 Venevaara, 328,20 ha



Sisältää Maanmittauslaitoksen 11/2018 maastietokannan aineistoa



AA Sakatti Mining Oy / Laura Paakkonen

Viite: Selvityspyyntö 29.3.2019 kaavoitustilanteesta malminetsintälupaa varten.

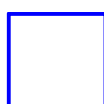
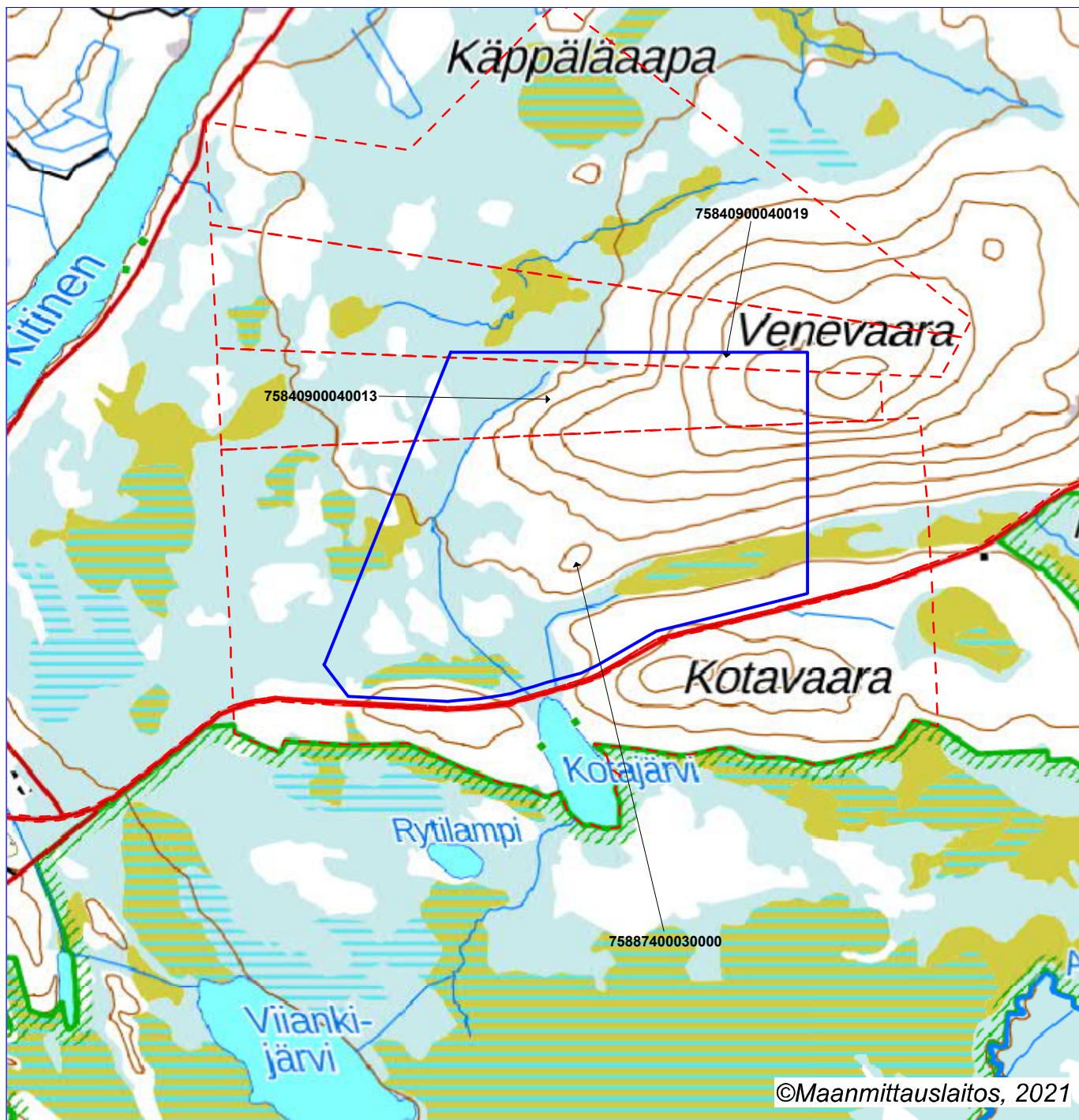
SELVITYS KAAVOITUSTILANTEESTA

Pyydettynä selvityksenä totean, että Sodankylän kunnan alueelle sijoittuvalla malminetsintälupahakemusalueella Venevaara on voimassa oikeusvaikutteinen Lokka-Koitelainen-Kevitsa osayleiskaava.

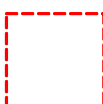
Osayleiskaavassa alueeseen kohdistuu maa- ja metsätalousaluetta aluetta (MT).

3.6.2019

Ari Pesonen
Maankäyttöpäällikkö



Malminetsintälupahakemusalue



Kiinteistörajat

Mittakaava 1:30000

AA Sakatti Mining Oy
Venevaara
ML2019:0055

