

29.11.2022

Lupatunnus
ML2019:0057

KUULUTUS

Turvallisuus- ja kemikaalivirasto (Tukes) on kaivoslain (621/2011) perusteella 29.11.2022 hyväksynyt seuraavan malminetsintäluvan jatkoaikaa ja täytöntöönpanomääräystä koskevan hakemuksen:

Hakija: AA Sakatti Mining Oy
Alueen nimi: Hiivana
Lupatunnus: ML2019:0057
Alueen sijainti ja koko: Sodankylän kunta, 810,42 ha

Päätökseen saa kaivoslain (621/2011) 162 §:n nojalla hakea muutosta valittamalla hallinto-oikeuteen. Valitus on tehtävä kirjallisesti 30 päivän kuluessa päätöksen tiedoksisaannista. Päätöksen tiedoksisaannin katsotaan tapahtuneen seitsemäntenä päivänä päätöksen julkaisemisesta. Päätöksen liitteenä olevasta valitusosoituksesta ilmenee, miten muutosta haettaessa on meneteltävä.

Päätös on nähtävillä Tukesin kotisivulla osoitteessa: <https://tukes.fi/malminetsintaluvat-ja-valitukset>

Tieto päätöksen antamisesta on julkaistu sijaintikunnan ilmoituskanavilla.

Lisätietoja kaivosasiat@tukes.fi tai Ilkka Keskitalo puh. 050 4323759

Kuulutettu 29.11.2022

Pidetään nähtävänä 4.1.2023 asti (Valitusajan päättymispäivä).

AA Sakatti Mining Oy
Tuohiaavantie 2
99600 SODANKYLÄ

PÄÄTÖS MALMINETSINTÄLUVAN VOIMASSAOLOAJAN JATKAMISESTA JA SITÄ KOSKEVA MÄÄRÄYS TÄYTÄNTÖÖNPANOSTA MUUTOKSENHAUSTA HUOLIMATTA

Hakija: AA Sakatti Mining Oy
Y-tunnus: 2436768-3
Suomi

Yhteystiedot: Tuohiaavantie 2
99600 SODANKYLÄ

Lisätietoja antaa:
Pertti Lamberg
pertti.lamberg@angloamerican.com
Puh: +358 16 642 368

Alueen nimi: Hiivana
Alueen sijainti: Sodankylän kunta

Jatkoaikahakemus on tullut vireille 25.06.2019. Kaivosviranomaisen on tehnyt hakemustarkastuksen ja todennut hakemuksen täyttävän kaivoslain 34 §:n ja 61 §:n vaatimukset. Hakemuksen lupatunnus on ML2019:0057 ja kaivoslain 34 §:n mukainen etuoikeuspäivämäärä 25.06.2019.

Hakemuksen tarkoitus: Malminetsintä kaivoslain (621/2011) pykälien 5, 9 ja 32 tarkoittamalla tavalla.

PÄÄTÖS

Turvallisuus- ja kemikaalivirasto (Tukes) **myöntää** kaivoslain (621/2011) 61 §:n nojalla jatkoaikaa AA Sakatti Mining Oy:n malminetsintäluvalla nimeltä "Hiivana" lupatunnuksella ML2019:0057. Tällä malminetsintäluvalla jatketaan valtausten KaivNro 8912/3-9, 9396/14, 16/18 voimassaoloa.

Perustelut: Hakija on osoittanut, että kaivoslaissa (621/2011) säädetyt edellytykset täyttyvät eikä luvan voimassaolon jatkamiselle ole kaivoslaissa säädettyä estettä. Tässä malminetsintä lupapäätöksessä annetut tarkennetut tarpeelliset määräykset yleisten ja yksityisten etujen turvaamiseksi perustuvat kaivoslain (621/2011) 51 §:ään.

Malminetsintäluvalla nojalla luvanhaltijalla on oikeus omalla ja toisen maalla tässä luvassa mainitulla alueella (malminetsintäalueella) tutkia geologisten muodostumien rakenteita ja koostumusta sekä tehdä muita kaivostoimintaa valmistelevia tutkimuksia ja muuta malminetsintää esiintymän paikallistamiseksi sekä sen laadun, laajuuden ja hyödyntämiskelpoisuuden selvittämiseksi sen mukaan kuin tässä malminetsintäluvassa tarkemmin määrätään. Malminetsintä lupa ei oikeuta esiintymän hyödyntämiseen.

Päätöksen voimassaolo

Malminetsintäluvan voimassaoloa jatketaan **tällä päätöksellä enintään kolme (3) vuotta** päätöksen lainvoimaiseksi tulosta.

Perustelut: Hakija on hakenut malminetsintälupaa kaivoslain (621/2011) 34 §:n mukaisesti. Luvan voimassaoloaika on lain sallima enimmäisaika luvan voimassaolon jatkamiselle. Mikäli luvan haltija haluaa pienentää voimassa olevaa malminetsintälupaa sen voimassaoloaikana tai luopua siitä kokonaan, tulee luvan haltijan toimittaa kaivosviranomaiselle ilmoitus joko osittaisesta tai koko malminetsintäalueen raukeamisesta (Kaivoslaki 621/2011, 61 §, 66 §, 67 §).

Päätöksen täytäntöönpano

Kaivoslain (621/2011) 168.1 §:n mukaisesti malminetsintälupaan perustuvat toimenpiteet saa aloittaa, kun siihen oikeuttava lupapäätös on saanut lainvoiman ja lupapäätöksessä määrätyt velvoitteet on suoritettu. Kaivosviranomaisen voi kuitenkin kaivoslain (621/2011) 169 §:n nojalla antaa päätöksen täytäntöönpanomääräyksen perustellusta syystä hakijan pyynnöstä, jolloin luvassa yksilöityihin toimenpiteisiin voidaan valituksesta huolimatta ryhtyä lupapäätöstä noudattaen.

Jos asianomaisen toimenpiteen suorittaminen edellyttää muualla lainsäädännössä vaadittua lupaa, saa toimenpiteen kuitenkin aloittaa vasta, kun asianomainen lupapäätös on saanut lainvoiman tai toiminnan aloittamiseen on saatu oikeus asiassa toimivaltaiselta viranomaiselta.

AA Sakatti Mining Oy on 16.12.2021 pyytänyt päätöksen täytäntöönpanomääräystä kaivoslain 169 §:n mukaisesti ja perustellut hakemuksessaan täytäntöönpanomääräyksen tarpeen.

Tukes määrää kaivoslain (621/2011) 169 §:n nojalla, että tämän lupapäätöksen lupamääräyksessä 1 kuvattuihin yksilöityihin toimenpiteisiin voidaan valituksesta huolimatta ryhtyä annettuja lupamääräyksiä noudattaen.

Tutkimustoimenpiteet (lupamääräys 1) voidaan kuitenkin aloittaa vasta, kun malminetsintäluvan ML2019:0057 jatkoaikapäätöksessä määrätty yksilöity vakuus, ja muut edellytetyt velvoitteet on suoritettu. Toimet on suoritettava tässä malminetsintäluvan jatkoaikapäätöksessä annettuja lupamääräyksiä noudattaen. Luvan haltija voi tämän lisäksi ryhtyä myös sellaisiin malminetsintätutkimuksiin, joihin ei kaivoslain (621/2011) 7 ja 9 §:n nojalla vaadita malminetsintälupaa.

Luvan haltijan tulee huolehtia, että malminetsintätöitä suorittava henkilöstö ja urakoitsijat ovat perehtyneet tässä luvassa annettuihin määräyksiin.

Malminetsintäalueen tiedot

Pinta-ala: 810,42 ha
Alueen nimi: Hiivana
Sijainti: Sodankylä
Alueen tarkempi sijainti ja rajat ilmenevät tähän päätökseen liitetystä lupakartasta (Liite 1).

Alueesta tarkemmin

Lupa-alue sijaitsee liitekartan osoittamalla paikalla Sodankylän kunnassa. Alueella on ollut voimassa valtauksia (KaivNro 8720/1-3 ja 8756/1, 5-9, 56-59, 62-63) vuosina 2013–2018. Hakemusalue sijaitsee Kelujärvi-Rajala osayleiskaava-alueella. Alueella on voimassa Pohjois-Lapin maakuntakaava sekä oikeusvaikutteinen Kelujärvi-Rajala osayleiskaava. Osayleiskaavassa alueeseen kohdistuu maa- ja metsätalousvaltaista aluetta (M). Malminetsintäalue ei sijaitse suojelualueella, suojeluohjelma-alueella tai maisema-alueella. Alue sijaitsee Oraniemen paliskunnan poronhoitoalueella.

Alue sijoittuu lähes kokonaan yksityismaalle.

Otaksuma mineraaleista

Alueella suoritettuihin tutkimuksiin ja alueen geoinformaatioon perustuen hakija otaksuu alueella olevan nikkeliä (Ni), kuparia (Cu) sekä jalometalleja.

Yleisten ja yksityisten etujen turvaamiseksi tarpeelliset lupamääräykset (velvoitteet ja rajoitukset)

1. Määräys malminetsintätutkimusten sallituista ajankohdista ja menetelmistä, sekä malminetsintään liittyvistä laitteista ja rakennelmista

Tämän malminetsintäluvan nojalla on sallittua suorittaa seuraavia malminetsintätoimenpiteitä ja soveltaa seuraavia malminetsintämenetelmiä:

1. Geofysikaaliset ja geokemialliset tai vaikutuksiltaan niihin verrattavat tutkimusmenetelmät
2. Koneellisesti tehtävät maaperä- ja kallioperänäytteenotto (moreeni-, ura- ja pistenäytteet, kairaus)

Koneellisia tutkimuksia saa tehdä ainoastaan **liitekarttaan 1B** rasteroituna merkityllä alueella.

Perustelut: Hakija on esittänyt hakemuksessaan nämä menetelmät ja kaivosviranomaisen arvioi ne tarpeelliseksi, jotta alueen mineraalipotentiali saadaan tehokkaasti tutkittua. Jotta mahdolliselle jatkoluvalle edellytetty vaade tehokkaasta malminetsinnästä toteutuu, tässä lupamääräyksessä tarkoitettujen toimenpiteiden tulee olla pääosin suoritettuina.

2. Määräys tutkimustöitä ja -tuloksia koskevasta selvitysvelvollisuudesta

Malminetsintäluvan haltijan on vuosittain toimitettava kaivosviranomaiselle selvitys suoritetuista tutkimustöistä ja niiden tuloksista. Tutkimustöitä ja -tuloksia koskevaan vuosittaiseen selvitykseen on sisällytettävä: käytetyt tutkimus- ja työmenetelmät, yhteenveto tehdyistä tutkimuksista ja pääasialliset tulokset. Ohje löytyy Tukesin internet-sivuilta. Kunkin kalenterivuoden tutkimustöistä ja -tuloksista on raportoitava seuraavan vuoden kesäkuun loppuun mennessä, ellei toisin ohjeisteta.

Perustelut: Määräyksen perusteena on kaivoslaki (621/2011) 14 § ja, VNa kaivostoiminnasta (391/2012) 4 §.

3. Määräys jälkitoimenpiteiden ajankohdasta ja ilmoittamisesta kaivosviranomaiselle

Kun malminetsintälupa on rauennut osittain, kokonaan tai peruutettu, malminetsintäluvan haltijan on raukeavilta alueilta;

1) välittömästi saatettava malminetsintäalue yleisen turvallisuuden vaatimaan kuntoon, poistettava väliaikaiset rakennelmat ja laitteet, huolehdittava alueen kunnostamisesta ja siistimisestä sekä saatettava alue mahdollisimman luonnonmukaiseen tilaan. Malminetsintäluvan haltijan on tehtävä kirjallinen ilmoitus kaivosviranomaiselle, malminetsintäalueeseen kuuluvien kiinteistöjen omistajille ja muille oikeudenhaltijoille, kun toimenpiteet on saatettu loppuun. Ilmoitus on lisäksi tehtävä erityisellä poronhoitoalueella asianomaiselle Oraniemen paliskunnalle. Ilmoituksen tulee sisältää tiedot jälkitoimenpiteiden päättymispäivästä sekä kuvaus toteutetuista jälkitoimenpiteistä.

2) kuuden kuukauden kuluessa luovutettava kaivosviranomaiselle tutkimustyöselostus, tutkimukseen liittyvä tietoaineisto ja kirjallinen esitys edustavasta otoksesta kairasydämiä. Kaivosviranomaisen ohjeistaa hakijoita tarkemmin raportoinnin muodosta. Ohje löytyy Tukesin internet-sivuilta.

Perustelut: Määräyksen perusteena on kaivoslaki (621/2011), 15 § ja VNa kaivostoiminnasta (391/2012), 5 §.

4. Määräys kaivannaisjätteen jätehuoltosuunnitelmasta ja sen noudattamisesta

Malminetsinnästä tässä luvassa myönnettyillä menetelmillä ei synny kaivannaisjätettä (lupamääräys 1, menetelmät 1–2).

Malminetsintäluvan haltija on silti aina velvollinen huolehtimaan maa- ja kiviainesjätteen synnyn ehkäisemisestä, sen haitallisuuden vähentämisestä sekä jätteen hyödyntämisestä tai käsittelemisestä.

Perustelut: Määräyksen perusteena on kaivoslaki (621/2011) 13 § ja VNa kaivostoiminnasta (391/2012) 3 §.

5. Määräys ilmoitusvelvollisuudesta koskien malminetsintäalueen maastotöitä ja rakennelmia

Malminetsintäluvan haltijan on hyvissä ajoin etukäteen ilmoitettava kirjallisesti malminetsintäalueeseen kuuluvien kiinteistöjen omistajille (sekä näihin rinnastettaville, Kaivoslaki 5.2 §) ja muille oikeudenhaltijoille kaikista maastotöistä, jotka voivat aiheuttaa vahinkoa tai haittaa, sekä väliaikaisista rakennelmista. Ilmoitus on lisäksi tehtävä asianomaiselle Oraniemen paliskunnalle. Malminetsintäluvan haltijan on lisäksi ilmoitettava maastotöistä toimialallaan yleistä etua valvoville viranomaisille:

- Tukesille
- Lapin Ely-keskuksen ympäristövastuualueelle
- Metsähallitukselle
- Mikäli lupa-alueelta löydetään tutkimusten yhteydessä muinaismuistolaissa tarkoitettuja kohteita, tulee luvanhaltijan toimia siten kuin muinaismuistolaissa todetaan ja ilmoittaa löydöksistä viipymättä Museovirastoon tai alueelliselle vastuumuseolle (Lapin maakuntamuseo).

Perustelut: Määräyksen perusteena on kaivoslaki (621/2011) 12 § ja VNa kaivostoiminnasta (391/2012) 2 §.

6. Määräys malminetsintäalueen koon pienentämisen aikataulusta

Kaivosviranomaisen ei näe malminetsintäalueen pienentämisen aikataululle olevan tarvetta, tutkimuksia voidaan pitää perusteltuna koko ML2019:0057 alueelle (Liite 1 ja Liite 1B). Jos luvan haltija haluaa pienentää voimassa olevaa malminetsintälupaa tai luopua siitä kokonaan, tulee luvan haltijan tehdä ilmoitus joko osittaisesta tai koko malminetsintäalueen raukeamisesta.

Perustelut: Määräyksen perusteena on kaivoslaki (621/2011) 11 §, 51, 67 §). Otettaessa huomioon tutkimussuunnitelma ja sen perustelut, sekä seikka, että kyseessä on vaiheittain etenevä tutkimustoiminta, voidaan tutkimuksia pitää perusteltuna koko alueelle.

7. Määräys vakuuden asettamisesta

Tässä malminetsintäluvassa **ML2019:0057** määrätään lupakohtainen **3 000 euron** suuruinen vakuus. Vakuus asetetaan pankkitalletuksena Turvallisuus- ja kemikaalivirastolle kaivoslain (621/2011) 15 §:ssä tarkoitettujen jälkitoimenpiteiden sekä 103 §:ssä tarkoitetun vahingon ja haitan korvaamista, sekä muiden kaivoslakiin perustuvien velvoitteiden täyttämistä varten. Tässä malminetsintäluvassa määrätty vakuus on asetettava viimeistään 30 päivänä siitä, kun malminetsintälupa on tullut lainvoimaiseksi, luvanhaltijan malminetsinnästä mahdollisesti aiheutuvaa vahinkoa, haittaa tai muuta kaivoslaissa mainittua velvoitetta varten pankkiin avatulle vakuustalletustilille. Kaivoslain 73 §:ssä tarkoitettu luvan siirto ei vapauta vakuutta.

Perustelut: Määräyksen perusteena on kaivoslaki (621/2011) 107, 109, 110 ja 111 §. Vakuus asetetaan kaivosviranomaisen arvion perusteella, joka perustuu malminetsintäalueilla suoritetun valvontatyön kautta saatuihin havaintoihin. Valvontahavaintojen perusteella tyypillisimpien malminetsintäalueilla sattuvan vahingon suuruusluokka on linjassa tässä luvassa määrätyn vakuuden kanssa. Kaivosviranomaisen on arvioinut toiminnan laatua ja laajuutta (lupamääräys 1), toiminta-alueen erityispiirteitä, sekä luvassa säädettyjä velvoitteita lupamääräykset huomioiden ja päätynyt määrättyyn vakuuteen. Luvassa sallitut geofysikaaliset- ja geokemialliset tutkimusmenetelmät tai maaperä- ja kallioperänäytteenotto eivät aiheuteta merkittävää vahinkoa ympäristölle tai luonnolle, kun tutkimustyö suoritetaan lupamääräyksiä noudattaen. Malminetsinnästä johtuvia tyypillisiä maanomistajalle aiheutuvia vahinkoja ovat lähinnä yksittäiset puustovahingot. Luvassa on kielletty luonnonsuojelulain nojalla rauhoitettujen lajien vahingoittaminen tai vaarantaminen. Mikäli alueella on sellaisia, niitä varten on annettu tarkat rajoitukset. Lähtökohtaisesti luvanhaltijan urakoitsijoilla on erillinen vastuuvakuutus tutkimustoimissa aiheutuneita ennakoimattomia vahinkoja varten. Kaivosviranomaisen harkitsee luvan siirron tai muuttamisen yhteydessä, onko vakuuden suuruutta tarkistettava.

8. Määräykset malminetsintää ja malminetsintäalueen käyttöä koskevista seikoista sen varmistamiseksi, ettei toiminnasta aiheudu kaivoslaissa (621/2011) kiellettyä seurausta

Malminetsintä sekä malminetsintäalueella liikkuminen ja muu alueen käyttö on rajoitettava tutkimustyön kannalta välttämättömiin toimenpiteisiin. Toimenpiteet on suoritettava siten, että niistä ei aiheudu kohtuudella vältettävissä olevaa yleisen tai yksityisen edun loukkausta eikä merkittäviä muutoksia luonnonolosuhteissa. Luonnonolosuhteilla tarkoitetaan alueen pohja- ja

pintavesioloja, lämpö- ja kosteusoloja sekä kasvien kasvupaikkatekijöitä.

Tämän päätöksen liitteessä 1 tarkoitettulla malminetsintäalueella ja 30 metrin etäisyydellä sen rajasta toiminnan kannalta välttämättömään liikkumiseen ei tarvita erillistä maastoliikennelupaa. Maastoliikenteessä tulee kuitenkin huomioida mitä rajoituksia lupamääräyksessä 1 on asetettu. Tutkimustyön kannalta välttämättömiin kairaustoimenpiteisiin saa käyttää alueen vettä, mutta jos kairauksessa käytettävän veden määrä ylittää 100m³/vrk, on toimittava siten kuin vesilain (587/2011) 2. luvun 15 §:ssä todetaan. Tutkimustöitä tehtäessä on otettava aina huomioon ympäristönsuojelulain (527/2014) 17§:n mukainen pohjaveden pilaamiskielto. Malminetsinnästä ja muusta malminetsintäalueen käytöstä ei saa aiheutua merkittäviä muutoksi luonnonolosuhteissa, eikä merkittävää maisemallista haittaa.

Malminetsintäluvan haltijan on kairauksen päätyttyä tulpattava kairareiät teräksisen maakairausputken paikalleen jäädessä mansettitulpalla pohjaveden maanpinnalle nousun estämiseksi. Kairaputket on katkaistava noin 0,10–0,20m pituuteen läheltä maanpintaa, kairaputken päät on peitettävä metallisella suojahatulla ja merkittävä selvästi huomiovärillisin puupaaluin, joissa on kairauspaikan tunnisteet ja heijastin. Kairakohteiden jätehuolto sekä siistiminen on tehtävä välittömästi töiden loputtua kohteella.

Perustelut: Määräyksen perusteena on kaivoslaki (621/2011) 11 ja 15 §. Malminetsintäluvan haltijan on luovuttuaan malminetsintälupa-alueesta tai sen menetettyään viipymättä saatettava malminetsintäalue yleisen turvallisuuden vaatimaan kuntoon, sekä saatettava alue mahdollisimman luonnonmukaiseen tilaan.

9. Määräykset yleisen ja yksityisen edun kannalta välttämättömistä ja luvan edellytysten toteuttamiseen liittyvistä seikoista

Hakemukseen saatujen lausuntojen perusteella malminetsintälupa-alueelta ei ole tullut tietoon sellaisia ympäristö- tai luontoarvoja, jotka olisivat esteenä malminetsintäluvan myöntämiselle. Alueella ei ole Natura 2000-verkoston kohteita, eikä valtakunnallisesti merkittäviä maisema-alueita. Alue sijoittuu pääasiassa yksityisten henkilöiden omistamille kiinteistöille, valtionmaata on n. 26 ha. Alue on ollut vahvasti metsätalouskäytössä, ja kohteella suoritettujen tarkastelujen nojalla edellyttää mm. taimikonhoitotöitä. Kallioperäkairaukset tehdään lumipeitteisenä aikana ja kairauksissa käytetään suljettua kiertoa ja soijan talteenottoa. Alueen läheisyydessä olevalle Natura-alueelle kohdistuvat vaikutukset pystytään sulkemaan pois rajoittamalla luvassa koneellista liikkumista ja näytteenottoa.

Maanomistajakorvaukset maksetaan koko lupa-alueelle, joten luvassa asetetuilla rajoituksilla ei loukata yksityistä oikeutta alueen ulkopuolisilla syillä.

Lupa-alueella saattaa sijaita luonnonsuojelulain nojalla rauhoitettujen lajien esiintymiä. Uhanalaiset ja rauhoitetut lajit tulee huomioida tutkimustoimintaa suunniteltaessa asianmukaisin suojavyöhykkein niin, ettei toiminta vahingoita tai vaaranna esiintymiä. Luvan haltijan tulee tarkistaa lajitiedot Laji.fi-portaalin kautta tai tarvittaessa suoraan Lapin Ely-keskukselta.

Rauhoitetun lajin hävittäminen on luonnonsuojelulain 42 §:n 2 momentin mukaan kiellettyä, ellei suojelusta poikkeamiseen ole saatu asianmukaista lupaa ELY-keskukselta (Isl 49 3 mom). Luonnon monimuotoisuuden turvaamiseksi uhanalaiset ja alueellisesti uhanalaiset lajit tulee ottaa huomioon malminetsinnässä niin, ettei niitä vaaranneta. Vaikka silmälläpidettävien lajien turvaaminen on vapaaehtoista, eikä silmälläpidettävät lajit täytä varsinaisen uhanalaisuuden

kriteerejä, silmälläpidettävien lajien esiintymien vahingoittamista tulee välttää tutkimuksissa.

Malminetsintäluvan haltijan tulee esittää hyvissä ajoin ennen tutkimustöiden aloittamista tarkka tutkimussuunnitelma toimenpiteineen ja sijaintitietoineen Tukesille. Lisäksi tutkimussuunnitelma tulee toimittaa tiedoksi Lapin Ely-keskukselle ja Lapin maakuntamuseolle.

Perustelut: Määräyksen perusteena on kaivoslaki (621/2011) 11 § ja 12 §, VNa (391/2012) 2 §. Tutkimussuunnitelman esittämisvelvollisuudella varmistetaan, että toimenpiteisiin voidaan tarvittaessa valvonnallisesti puuttua. Samalla Tukesin on mahdollista kaivoslain valvonnan toteuttamiseksi arvioida toimenpiteiden vaikutusta ja tarvittaessa antaa tarkempia lisämääräyksiä toimenpiteiden suorittamisesta.

Vaikka tässä malminetsintäluvassa sallitut tutkimusmenetelmät eivät vaikuta laajasti ympäristöön, malminetsintäluvan haltijan on oltava kuitenkin riittävästi selvillä hankkeen ympäristövaikutuksista siinä laajuudessa kuin kohtuudella voidaan edellyttää. Siirtyminen lupa-alueelle, ja lupa-alueella liikkuminen sulanmaan aikana on pyrittävä suunnittelemaan niin, että olemassa olevia uria ja luontaisia aukkopaikkoja käytetään mahdollisimman paljon hyväksi. Kosteikkoalueilla liikkumista tulee välttää sulanmaan aikana.

Malminetsintäluvan haltijan on rajoitettava malminetsintä ja muu malminetsintäalueen käyttö tutkimustyön kannalta välttämättömiin toimenpiteisiin. Toimenpiteet on suunniteltava siten, että niistä ei aiheudu kohtuudella vältettävissä olevaa yleisen tai yksityisen edun loukkausta. Malminetsintäluvan nojalla tapahtuvasta malminetsinnästä ja muusta malminetsintäalueen käytöstä ei saa aiheutua:

- 1) haittaa ihmisten terveydelle tai vaaraa yleiselle turvallisuudelle;
- 2) olennaista haittaa muulle elinkeinotoiminnalle;
- 3) merkittäviä muutoksia luonnonolosuhteissa;
- 4) harvinaisten tai arvokkaiden luonnonesiintymien olennaista vahingoittumista;
- 5) merkittävää maisemallista haittaa.

Perustelut: Määräys perustuu kaivoslain (621/2011) 11 § ään.

10. Määräys malminetsintäkorvauksen suuruudesta ja maksuajankodasta

Alueella on ollut voimassa vanhan kaivoslain (503/1965) mukaiset valtauksat viisi (5) vuotta. Tämä päätös jatkaa malminetsintäluvan voimassaoloa kolme (3) vuotta. Malminetsintäluvan haltijan on maksettava malminetsintä alueeseen kuuluvien kiinteistöjen omistajille luvan voimassaoloajan kahdelta ensimmäiseltä vuodelta vuotuista korvausta **30 euroa hehtaarilta** ja kolmannelta vuodelta **40 euroa hehtaarilta**. Malminetsintäalueesta lasketaan kokonaispinta-ala, ja jokaisen kiinteistön tai muiden rekisteriyksiköiden osalta pinta-ala vähintään 0,1 hehtaarin tarkkuudella.

Malminetsintäkorvaus on ensimmäiseltä vuodelta maksettava viimeistään 30 päivänä siitä, kun malminetsintälupa on tullut lainvoimaiseksi. Seuraavina vuosina korvaus on maksettava vastaavana ajankohtana. Luvan haltijan on ilmoitettava malminetsintäkorvauksen kokonaissuorituksesta kirjallisesti kaivosviranomaiselle, kun velvollisuus on täytetty.

Mikäli malminetsintäaluetta kuitenkin pienennetään osittaisella raukeamisella ennen varsinaisen päätöksen maksuajankohtaa (lainvoimaisuus päivämäärä), määräytyy maksu raukeamis päätöksen

lainvoimaisuus päivämääränä voimaan jäävän alueen pinta-alan mukaisesti.

Määräys perustuu kaivoslain (621/2011) 99 §:ään, jossa säädetään malminetsintäkorvauksen suuruudesta ja maksutavasta, sekä 51 § ja 67 §:ään, jossa säädetään malminetsintäluvan raukeamisesta.

11. Määräys vahinkojen ja haittojen korvaamisesta malminetsintäalueella

Malminetsintäluvan haltijan on korvattava malminetsintäalueella tapahtuvasta kaivoslakiin (621/2011) perustuvasta toiminnasta aiheutuneet vahingot ja haitat, jollei jonkin toimenpiteen osalta korvauksesta toisin säädetä.

Perustelut: Määräys perustuu kaivoslain (621/2011) 103 §:ään, jossa säädetään vahinkojen ja haittojen korvaamisesta malminetsintäalueella.

12. Poronhoidolle aiheutuvien haittojen vähentämiseksi erityisellä poronhoitoalueella

Lupa-alue sijoittuu Oraniemen paliskunnan alueelle. Malminetsintätutkimukset on sovitettava alueella toimivan paliskunnan kanssa siten, ettei niistä aiheudu kohtuutonta haittaa poronhoidolle. Malminetsintäluvan haltijan on ilmoitettava Oraniemen paliskunnalle tutkimustöistä ja niiden aikataulusta, sekä muusta alueiden käytöstä hyvissä ajoin ennen tutkimustöiden aloittamista. Malminetsintäluvan haltijan on otettava huomioon alueella mahdollisesti olevat poronhoidolle tärkeät rakenteet kuten esimerkiksi erotusaita ja käytettävä valmiita veräjiä kulkemiseen.

Perustelut: Määräys perustuu Poronhoitolain (848/1990) 2§:ään ja kaivoslain (621/2011) 51 §:ään. Edellä mainituilla toimenpiteillä ehkäistään malminetsinnästä poronhoidolle aiheutuvia haittoja erityisellä poronhoitoalueella.

Hakemuksen käsittely

Jatkoaikahakemus: AA Sakatti Mining Oy	25.6.2019
Täytäntöönpanohakemus: AA Sakatti Mining Oy	16.12.2021
Kuulutus jatkoaikahakemuksesta: Tukes	9.5.2022
Lausuntopyynnöt: Tukes	9.5.2022
Täytäntöönpanohakemuksen kuulutus ja lausuntopyynnöt	23.9.2022
Jatkoaikapäätös: Tukes	29.11.2022

Lupahakemuksesta tiedottaminen

Tukes on tiedottanut jatkoaikahakemuksesta 9.5.2022 kuuluttamalla siitä 37 päivän ajan Tukesin internet-sivuilla, sekä Sodankylän kunnan ilmoituskanavissa. Hakemus on ollut nähtävillä myös Tukesin internet-sivuilla 15.6.2022 saakka.

Tukes on tiedottanut täytäntöönpanohakemuksesta 23.9.2022 kuuluttamalla siitä 37 päivän ajan Tukesin Rovaniemen toimipisteen, sekä Sodankylän kunnan ilmoitustaululla. Täytäntöönpanohakemus on ollut nähtävillä myös Tukesin internet-sivuilla. Hakemus on ollut nähtävillä 31.10.2022 saakka.

Asianosaisia maanomistajia on tiedotettu hakemuksesta kirjeitse sekä lehti-ilmoituksella (Lapin Kansa).

Lausunnot ja mielipiteet on pyydetty toimitettavaksi jatkoaikahakemuksen osalta viimeistään 15.6.2022, ja täytäntöönpanohakemuksen osalta 31.10.2022. Tämän päivämääränkin jälkeen toimitetut lausunnot ja mielipiteet on otettu ratkaisussa huomioon.

Lausuntopyynnöt ja lausunnot hakemuksesta

Hakemuksesta on lähetetty lausuntopyynnöt ja saatu lausunnot seuraavasti:

- 1) Tukesin lausuntopyyntö on lähetetty **Sodankylän kunnalle** 9.5.2022.
Sodankylän kunta ei katsonut tarpeelliseksi jättää lausuntoa jatkolupahakemuksesta
- 2) Tukesin lausuntopyyntö on lähetetty **Lapin Ely-Keskukselle** 9.5.2022.
Lapin Ely-keskus antoi lausunnon jatkoaikahakemuksesta 16.6., 15.8., ja 10.11.2022 sekä täytäntöönpanohakemuksesta 26.10.2022 (Liite 4).
- 3) Tukesin lausuntopyyntö on lähetetty **Metsähallitukselle** 9.5.2022.
Metsähallitus antoi lausunnon jatkoaikahakemuksesta 31.5.2022 ja täytäntöönpanohakemuksesta 4.10.2022 (Liite 5).
- 4) Tukesin lausuntopyyntö on lähetetty **Lapin Maakuntamuseolle** 9.5.2022.
Lapin Maakuntamuseo antoi lausunnon jatkoaikahakemuksesta 19.5.2022 ja täytäntöönpanohakemuksesta 19.10.2022 (Liite 6).
- 5) Tukesin lausuntopyyntö on lähetetty **Oraniemen paliskunnalle** 9.5.2022.
Oraniemen paliskunta ei katsonut tarpeelliseksi jättää lausuntoa jatkolupahakemuksesta

Muistutukset ja mielipiteet

Jatkoaikahakemuksen ja täytäntöönpanomääräyshakemuksen johdosta esitettiin yksi mielipide. Henkilötietoihin sovelletaan tietosuojalakia (1050/2018) ja EU:n yleistä tietosuoja-asetusta (GDPR).

Hakijan vastine

Tukesin selityspyyntö on lähetetty AA Sakatti Mining Oy:lle 9.8.2022.
AA Sakatti Mining Oy toimitti selityksen 7.10.2022

Tukesin kannanotto mielipiteissä, muistutuksissa ja lausunnoissa esitettyihin yksilöityihin vaatimuksiin

Lausunnoissa esitetyt asiat on otettu huomioon lupapäätöksessä lupamääräyksin.

Malminetsintälupa myönnetään, jos hakija osoittaa, että kaivoslaissa säädetyt edellytykset täyttyvät eikä malminetsintäluvan myöntämiselle ole kaivoslaissa säädettyä estettä. Malminetsintälupa voidaan kuitenkin kaivoslaissa säädetystä esteestä huolimatta myöntää, jos este on mahdollista poistaa lupamääräyksillä tai pienentämällä alueen kokoa. Tukes on rajoittanut koneelliset tutkimustoimet liite kartan **1B** osoitetuille alueille lupamääräyksessä 1. Tukes suoritti maasto- ja maastovalvontaa lupa-alueella (15.6.2022) kohteilla, joissa

malminetsintäluupa-alue on lähimmillään viereistä Natura-aluetta (FI1301706). Maastoa tarkistettiin kohteella mm. drone -kuvauksella. Tarkastuksen tarkoituksena oli voiko koneellisesta näytteenotosta olla mitään vaikutuksia n. 90–300 metrin päässä olevalle Natura-alueen suojeluperusteille. Lupa-alueen rajalla on harjoitettu voimakasta metsätaloutta aikaisempina vuosina mm. ojittamalla alue. Tällä hetkellä kohteella on tiheä taimikko. Alueella ei ole tiedossa uhanalaisten kasvi- tai sammallajien esiintymiä, eikä kaivoslaista tai luonnonsuojelulaista johdu yleistä velvollisuutta selvittää alueen luontoarvoja (*Pohjois-Suomen hallinto-oikeus 16/0224/1. Päätös, joka koski tätä päätöstä edeltävistä valtauksista jätettyä valitusta*). Tässä päätöksessä sallituilla tutkimustoimenpiteillä ei ole ennaltavarausperusteiden periaatekin huomioiden ottaen sellaisia vaikutuksia n.100–300 m päässä sijaitsevalle Natura 2000 -alueelle, että niistä aiheutuisi merkittäviä haitallisia vaikutuksia suojelun perusteena oleville luontoarvoille. Tähän johtopäätökseen on tultu selvittämällä alueen ympäristöä kohteella ja rajoittamalla lupamääräyksellä koneellisia tutkimuksia.

Kairakoneen aiheuttama melu vaihtelee jonkin verran riippuen käytettävästä kalustosta. Välittömässä läheisyydessä kairakoneen melu on voimakasta. Erään konevalmistajan ilmoittama melutaso noin 5 m etäisyydellä käyvästä kairauskoneesta on 97dB. Melu vaimenee kuitenkin etäisyyden mukana, ja lisäksi siihen vaikuttaa ympäristön maastonmuodot, puusto ja talviaikaan lumi, jotka lisäävät vaimennusta. Varovaisesti arvioiden kairaamisesta aiheutuva melu voi olla häiritsevää avoimessa ympäristössä alle 100 m etäisyydelle melunlähteestä. Tätä kauempana ääni vaimenee taustamelutason tasolle. Nyt tässä päätöksessä koneellinen tutkimus on sallittu lähimmillään n.150 m päähän, ja viereisellä Natura-alueella on runsaasti häiriötöntä aluetta, johon esimerkiksi linnut voivat tarvittaessa väistää.

Kun huomioidaan rajoitus koneellisiin tutkimuksiin, voidaan hälventää kaikki mahdolliset epäilyt, että häiritsevä ääni, liikkuminen lupa-alueella tai ylipäänsä sallitulla malminetsinnällä voisi olla vaikutuksia Natura-alueen suojeluperusteisiin. Koneellista liikkumista rajoittava päätös Natura-alueen ulkopuolelle, kohdistuu tässä tapauksessa myös yksityisiin kiinteistöihin. Koska luvanhaltija on velvoitettu maksamaan korvaukset koko lupa-alueelle, ei yksityisen edun loukkausta tapahdu. Mikäli kyseiseen Natura-alueeseen lunastetaan ulkopuolisia yksityismaita suojelutarkoituksessa, lupaa voidaan muuttaa siinä tapauksessa.

Mielipiteen johdosta kaivosviranomaisen vastaa seuraavasti:

Kaivoslain 45 §:n mukaisesti malminetsintäluupa myönnetään, mikäli kaivoslain edellytykset luvan myöntämiselle täyttyvät, eikä luvan myöntämiselle ole kaivoslaissa säädettyä estettä. Mielipiteessä ei esitetä sellaisia seikkoja, joiden johdosta malminetsintälupahakemus olisi hylättävä. Malminetsintäluvan nojalla luvan haltijalla on oikeus tehdä lupa-alueella malminetsintää tässä malminetsintäluvassa sallituin menetelmin noudattaen lupamääräyksiä.

Mielipiteen esittäjä lausuu yhteisenä mielipiteenään, että kyseiset kuulutetut lausuntopyyntöasiakirjat ovat hallintolain ja kaivoslainvastaisesti oleellisen puutteellisia eivätkä täytä lausuntopyyntöasiakirjalle asetettuja vaatimuksia luotettaviin selvityksiin perustuvien tietojen antamisesta asianosaisille, osallisyhteisöille sekä lausunnonantajaviranomaisille lausuntojen antamista varten. Lisäksi mielipiteen esittäjä esittää, että Tukesin on tehtävä hallintolain 50 §:n mukainen päätös poistaa kuuluttamansa riittämättömiin selvityksiin perustuvat lausuntopyyntöasiakirjat.

Yleisesti kaivosviranomaisen toteaa, että kaivosviranomaisen saa usein samalta taholta samansisältöisen mielipiteen tai valituksen, jonka sisältämät väitteet hakemusten tai päätösten puutteellisuudesta tai virheellisestä kuulemismenettelystä on katsottu olevan perusteettomia lukuisissa eri oikeusasteita läpi käyneissä muutoksenhakutapauksissa. Mielipiteessä esitettyihin asioihin on otettu kantaa jo useita kertoja, sekä kaivosviranomaisen, että eri oikeusasteiden päätöksissä.

Mielipiteen esittäjä esittää, että Tukesin olisi tehtävä hallintolain 50 §:n mukainen päätös poistaa kuuluttamansa riittämättömiin selvityksiin perustuvat lausuntopyyntöasiakirjat. Kaivosviranomaisen toteaa, että hallintolain

(434/2003) 50 § koskee päätöksessä olevan asiavirheen korjaamista. Kaivosviranomaisen ei voi korjata päätöstä kesken kuulemismenettelyn, ennen kuin päätöstä on edes annettu.

Muilta osin kaivosviranomaisen toteaa, että hakemus on tarkastettu sen saavuttua 25.6.2019 ja sen on todettu sisältävän kaivoslain 34 §:n ja 61 §:n mukaiset tiedot. Lisäksi hakemus sisältää Valtioneuvoston asetuksen (391/2012) 12 (kohdat 1–9) ja 13 (kohdat 1–4) pykälissä edellytetyt tiedot. Tämä on todettavissa hakijan toimittamasta hakemuslomakkeesta, joka löytyy Tukesin internet sivuilta. Malminetsintälupahakemus ei tule vireille, jos hakemustarkastuksessa todetaan, että hakemus ei täytä kaivoslain 34 §:n vaatimuksia. Tällöin hakijalle varataan mahdollisuus täydentää hakemustaan hallintolain (434/2003) mukaisesti.

Malminetsintälupahakemuksen kuuluttamisesta säädetään kaivoslain 40 §:ssä. Kuulutusiakirjan sisällöstä säädetään VNa kaivostoiminnasta 391/2012 26 §:ssä. ML2019:0057 hakemuksen kuulutuksessa käytetty kuulutusasiakirja sisältää asetuksen 26 §:n mukaiset tiedot, lisäksi kuulutusasiakirjan liitteenä on ollut hakijan toimittama hakemuslomake ja kaivosviranomaisen laatima kartta. Kuulemisiakirjat liitteineen ovat siis kaivoslain mukaiset.

Kuulemisiakirjassa ei tarvitse selostaa muita hankekokonaisuuteen kuuluvia lupa-alueita, hankealueen asianosaisia, saati antaa määräyksiä yleisten ja yksityisten etujen turvaamiseksi tarpeellisia määräyksiä tai vakuuden määrittämisperusteita. Kyse on hakemuksen kuuluttamisesta, jossa toimitaan kaivoslain 40 §:n mukaisesti. Hakemuskuulutuksessa ei anneta minkäänlaisia lupamääräyksiä, vaan lupamääräykset annetaan malminetsintälupapäätöksessä.

Kuulutuksesta tiedotetaan asianosaisia maanomistajia kaivoslaissa säädetyllä tavalla. Tiedotus tehdään aina kaivoslain 40 §:n 1–3 momentin mukaisesti:

Lupaviranomaisen on annettava malminetsintälupaa, kaivoslupaa ja kullanhuhdontalupaa koskeva hakemus tiedoksi julkisella kuulutuksella. Julkisesta kuulutuksesta säädetään hallintolaissa. Tieto kuulutuksesta on julkaistava myös toiminnan vaikutusalueen kunnissa noudattaen, mitä kuntalain (410/2015) 108 §:ssä säädetään. Lupaviranomaisen on tiedotettava kuulutuksen julkaisemisesta ainakin yhdessä toiminnan vaikutusalueella yleisesti leviävässä sanomalehdessä, jollei asian merkitys ole vähäinen tai jos julkaiseminen on muutoin ilmeisen tarpeetonta. Lupaviranomaisen on annettava kuulutuksesta erikseen tieto niille asianosaisille, joita asia erityisesti koskee.

Kuulutuksesta on käytävä ilmi, mitä menettelyä muistutuksia tehtäessä ja mielipiteitä ilmaistaessa on noudatettava. Kuulutus ja hakemusasiakirjat on pidettävä nähtävillä vähintään 30 päivän ajan lupaviranomaisen verkkosivuilla.

Yhteisen alueen järjestäytymättömälle osakaskunnalle lupaviranomainen voi antaa hakemuksen tiedoksi yhteisalueain (758/1989) 26 §:n estämättä julkisella kuulutuksella noudattaen mitä 1 momentissa säädetään. Jos hakemus koskee osakkaiden oikeutta muutoin kuin vähäisessä määrin, lupaviranomaisen on tiedotettava kuulutuksen julkaisemisesta ainakin yhdessä toiminnan vaikutusalueella yleisesti leviävässä sanomalehdessä.

ML2019:0057-jatkoaikahakemuksen kuulutuksesta on julkaistu tieto Lapin Kansa-lehdessä kuulutuspäivänä 7.5.2020 ja hakemusalueen maanomistajille, sekä hakemusalueella sijaitsevien yhteisten alueiden yhteyshenkilöille on lähetetty tieto hakemuksen kuulutuksesta kirjeitse.

Kuulemisvaiheessa ei anneta määräyksiä yleisten ja yksityisten etujen turvaamiseksi, vaan ne annetaan malminetsintälupapäätöksessä. Annettavat lupamääräykset perustuvat kaivoslain 51 §:ään, jossa säädetään malminetsintäluvassa annettavista yleisten ja yksityisten etujen turvaamiseksi tarpeellisista määräyksistä, joita ovat:

1) malminetsintätutkimusten ajankohdista ja menetelmistä sekä malminetsintään liittyvistä laitteista ja

rakennelmista;

- 2) poronhoidolle aiheutuvien haittojen vähentämiseksi erityisellä poronhoitoalueella;
- 3) sen varmistamiseksi, ettei luvassa tarkoitettulla toiminnalla vaaranneta saamelaisten asemaa alkuperäkansana saamelaisten kotiseutualueella ja kolttien kolttalain mukaisia oikeuksia kolttala-alueella;
- 4) tutkimustöitä ja -tuloksia koskevasta selvitysvelvollisuudesta;
- 5) jälkitoimenpiteistä ja ajankohdasta, jolloin jälkitoimenpiteitä koskeva ilmoitus on viimeistään tehtävä;
- 6) kaivannaisjätteen jätehuoltosuunnitelmasta ja sen noudattamisesta;
- 7) velvollisuudesta ilmoittaa tutkimustöistä asianomaiselle toimialallaan yleistä etua valvovalle viranomaiselle;
- 8) malminetsintäalueen koon pienentämisen aikataulusta;
- 9) vakuudesta 10 luvun mukaisesti;
- 10) muista malminetsintää ja malminetsintäalueen käyttöä koskevista seikoista sen varmistamiseksi, ettei toiminnasta aiheudu tässä laissa kiellettyä seurausta;
- 11) muista yleisen ja yksityisen edun kannalta välttämättömistä ja luvan edellytysten toteuttamiseen liittyvistä seikoista.

Nämä määräykset on annettu tässä lupapäätöksessä: Lupamääräykset 1–12.

Hakemusmateriaalit on julkisesti kuulutettu ja hakemusmateriaaleissa olevat tiedot voidaan todeta mm. Tukesin nettisivuilla olevasta materiaalista.

Mielipiteen esittäjä viittaa tietojen antamisveloitteen osalta Århusin sopimuksen sisältämiin velvoitteisiin. Pohjois-Suomen Hallinto-oikeus on eräissä valitusasiassa esimerkiksi todennut (PsHaO päätösnumero 16/0047/1, Dnro 11163/14/7203), että *siltä osin kun valittaja on vedonnut tiedon saannista, yleisön osallistumisoikeudesta päätöksentekoon sekä muutoksenhaku- ja vireillepano-oikeudesta ympäristöasioissa tehtyyn yleissopimukseen (Århusin sopimus), yleissopimuksen oikeusturvajärjestelmän on yleisesti katsottu toteutuvan Suomessa sekä perustuslain säännöksillä ja hallintomenettelyä koskevilla säännöksillä, joita edellä lausuttu huomioon ottaen on nyt kysymyksessä olevan hakemuksen käsittelyn yhteydessä noudatettu.*

Myös nyt kyseessä olevan malminetsintäluvan jatkoaikahakemuksen kuulemismenettelyissä on noudatettu kaikilta osin kaivoslaissa määrättyjä velvoitteita. Hakemuksen kuulemismenettelyt ovat kaivosviranomaisessa vakiintuneita menettelyitä, jotka tehdään aina samaa toimintakaavaa ja voimassa olevaa lainsäädäntöä noudattaen, ja ne on katsottu useissa muutoksenhakutapauksissa riittäviksi ja lain mukaisiksi.

Mielipide täytäntöönpanohakemuksesta

Sama taho esitti mielipiteen myös täytäntöönpanohakemuksesta, jossa se viittaa pääosin 15.6.2022 jatkoaikahakemukseen jättämäänsä mielipiteeseen, jossa esitettyihin asioihin on vastattu edellä. Täytäntöönpanohakemuksen kuulutukseen ja hakemuksen käsittelyyn sovelletaan, mitä kaivoslain (621/2011) 37–40 ja 42 §:ssä säädetään lupahakemuksen käsittelystä. Jatkoaikahakemuksen ja täytäntöönpanohakemuksen käsittelyn vaiheet käyvät ilmi tämän malminetsintälupapäätöksen ”hakemuksen käsittely” -osiosta. Kaivosviranomaisen toteaa, että jatkoaikahakemus ja hakemus päätöksen täytäntöönpanemiseksi muutoksenhausta huolimatta on käsitelty kaivoslain (621/2011) edellyttämällä tavalla.

Mielipiteen esittäjä lausuu kantanaan, että hakijan hankekokonaisuus tulisi selvittää kokonaisuutena. Kaivoslaki ei kuitenkaan edellytä, että malminetsintäluvan hakijan tulisi selostaa hakemuksessaan muita samalla alueella sijaitsevia lupa-alueita tai arvioida niiden yhteisvaikutuksia. Malminetsintä tässä luvassa sallituilla menetelmillä ei ole vaikutuksiltaan sellaista, että sillä olisi merkittäviä vaikutuksia vesistöille, suoekologialle tai alueen luontoarvoille. Malminetsintälupahakemuksista pyydetään aina lausunnot alueen luonnonsuojelusta vastaavilta viranomaisilta, jotka tuovat lausunnoissaan esille aluekohtaisesti huomioitavat seikat, joilla vähennetään esimerkiksi alueen eläimille ja uhanalaisille kasvilajeille aiheutuvia vaikutuksia.

Mielipiteen esittäjän mukaan AA Sakatti Mining Oy on paloitellut hakemuksensa erillisiin lupahakemuksiin, jotta hankekokonaisuuden yhteisiä vaikutuksia tarvitsisi selvittää. Mielipiteen esittäjä havainnollistaa asiaa karttakuvalla, jossa on turkoosilla värillä rajattuja alueita korostettuna. Kaivosviranomaisen toteaa, että kyseisessä karttakuvassa esitetään AA Sakatti Mining Oy:n vanhan kaivoslain aikaisia valtausalueita. Vanhan kaivoslain (503/1965) mukaisesti maksimi valtausalueen koko oli 1km². Kuitenkin hakija sai hakea halutessaan useita alueita vierekkäin, näin ollen valtausaluekokonaisuudet saattoivat olla hyvinkin laajoja aluekokonaisuuksia, sisältäen jopa useita kymmeniä 1 km²:n valtausalueblokkeja vierekkäin. Näitä alueita on yhä nähtävillä kaivosviranomaisen karttapalvelussa. Uudessa kaivoslaissa tuo yhden lupa-alueen kokorajoitus on poistettu eikä tutkimusalueen kokoa ole varsinaisesti rajoitettu. Keskimääräinen malminetsintä lupa-alueen koko Suomessa on yleisesti noin 800 ha, vaihteluvälin ollessa noin 2 – 12 000 ha. Mielipiteen esittäjän mainitsema Aluehallintoviraston käsittelyssä oleva vesilain mukainen lupa-asia ei liity nyt käsiteltävänä olevaan malminetsintäluvan jatkoaikahakemukseen.

Lupa-alueella on harjoitettu malminetsintää jo useamman vuoden ajan, kaivosviranomaisen tietoon ei ole tullut sellaisia seikkoja, joiden vuoksi jatkoaikahakemus tai hakemus päätöksen täytäntöönpanemiseksi muutoksenhausta huolimatta olisi hylättävä. AA Sakatti Mining Oy on täytäntöönpanohakemuksessaan perustellut täytäntöönpanon tarvetta kaivoslain (621/2011) 169 §:n edellyttämällä tavalla. Tutkimukset alueella jatkuvat laadultaan ja laajuudeltaan jatkuvat aiempaa lupavaihetta vastaavina, eikä päätöksen täytäntöönpano tee muutoksenhakua hyödyttömäksi. Mielipiteen esittäjä ei mielipiteessään esitä sellaisia kaivoslakiin perustuvia seikkoja, joiden vuoksi jatkoaikahakemus tai päätöksen täytäntöönpanohakemus olisi syytä hylätä.

Tiedoksi luvan haltijalle

Kaivoslain (621/2011) suhde muuhun lainsäädäntöön

Sen lisäksi, mitä kaivoslaissa säädetään, sovelletaan kaivoslain mukaista lupa- tai muuta asiaa ratkaistaessa ja muutoin tämän lain mukaan toimittaessa muun muassa; luonnonsuojelulakia ([1096/1996](#)), ympäristönsuojelulakia ([257/2014](#)), erämaalakia ([62/1991](#)), maankäyttö- ja rakennuslakia ([132/1999](#)), vesilakia ([587/2011](#)), poronhoitolakia ([848/1990](#)), säteilylakia ([592/1991](#)), ydinenergialakia ([990/1987](#)), muinaismuistolakia ([295/1963](#)), maastoliikennelakia ([1710/1995](#)) ja patoturvallisuuslakia ([494/2009](#)). Malminetsintäluvan haltijan on aina noudatettava Suomen lainsäädäntöä ja asiaan liittyviä muita kansainvälisiä sopimuksia.

Maastossa liikkuminen

Maastoliikennelain (1710/1995) 4.1 §:n ja 4.2 §:n 9-kohdan mukaan kaivoslaissa (621/2011) tarkoitetulla malminetsintäalueella ja 30 metrin etäisyydellä sen rajasta moottorikäyttöisellä ajoneuvolla liikkuminen ei edellytä maanomistajan tai haltijan lupaa, kun kyse on asianomaisessa malminetsintäluvassa tai kaivosluvassa tarkoitetun toiminnan kannalta välttämättömästä liikkumisesta. Viitaten lupamääräykseen 9, malminetsintäluvan haltija veloitetaan rajoittamaan malminetsintä ja malminetsintäalueen käyttö tutkimustyön kannalta välttämättömiin toimenpiteisiin. Malminetsinnästä ei saa aiheutua merkittäviä muutoksia luonnonolosuhteissa, harvinaisten tai arvokkaiden luonnonesiintymien olennaista vahingoittumista tai merkittävää maisemallista haittaa. Aiheutetut vahingot on korvattava maanomistajalle.

Luvan muuttaminen ja raukeaminen

Malminetsintäluvan haltijan on kaivoslain (621/2011) 69 §:n mukaan haettava malminetsintäluvan muuttamista, jos tutkimussuunnitelmaa muutetaan tai täydennetään siten,

että lupamääräyksiä on tarpeen tarkistaa. Luvanhaltija voi lisäksi hakea malminetsintäluvan muuttamista lupamääräysten tarkistamiseksi, kun luvan mukaista toimintaa on tarpeen muuttaa.

Kaivosviranomaisen on kaivoslain (621/2011) 67 §:n mukaan päätettävä, että malminetsintälupa raukeaa, jos luvanhaltija tekee asiaa koskevan ilmoituksen. Luvanhaltija on velvollinen tekemään ilmoituksen, jos tarkoituksena ei enää ole harjoittaa lupaan perustuvaa toimintaa. Malminetsintälupa raukeaa ilmoituksen saavuttua kaivosviranomaiselle.

Luvan voimassaolon jatkaminen

Mikäli luvan voimassaoloa halutaan jatkaa kaivoslain (621/2011) 61 §:n mukaisesti, tulee hakemus malminetsintäluvan voimassaolon jatkamiseksi toimittaa kaivosviranomaiselle viimeistään kaksi kuukautta ennen luvan voimassaolon päättymistä. (VnA kaivostoiminnasta (391/2012) 27.1 §).

Kaivoslain (621/2011) 61.1 §:n mukaan malminetsintäluvan voimassaoloa voidaan jatkaa enintään kolme vuotta kerrallaan siten, että lupa on voimassa yhteensä **enintään viisitoista vuotta**.

Kaivoslain (621/2011) 61.2 §:n mukaan malminetsintäluvan voimassaolon jatkamisen edellytyksenä on, että:

- 1) malminetsintä on ollut tehokasta ja järjestelmällistä;
- 2) esiintymän hyödyntämismahdollisuuksien selvittäminen edellyttää jatkotutkimuksia;
- 3) luvanhaltija on noudattanut tässä laissa säädettyjä velvollisuuksia samoin kuin lupamääräyksiä;
- 4) voimassaolon jatkamisesta ei aiheudu kohtuutonta haittaa yleiselle tai yksityiselle edulle.

Kaivoslain (621/2011) 66 §:n mukaan malminetsintäluvan voimassaolon jatkamista varten lupaviranomaiselle on ennen luvan voimassaolon päättymistä toimitettava lupahakemus sekä lupaharkinnan kannalta tarpeelliset ja luotettavat selvitykset edellä mainituista voimassaolon jatkamisen edellytyksistä.

Kaivostoiminnasta annetun valtioneuvoston asetuksen (391/2012) 27.2 §:n mukaan hakemuksesta tulee käydä ilmi hakijan haluamat muutokset lupa-alueeseen tai muut merkittävät muutokset sekä asianosaisissa tapahtuneet muutokset. Asetuksen 27.3 §:n mukaisesti hakemukseen tulee liittää lupaharkinnan kannalta tarpeellinen ja luotettava selvitys:

- 1) hakemuksen kohteena olevan luvan nojalla tehdyistä toimenpiteistä ja niiden tuloksista;
- 2) alueelle kohdistuneiden tutkimuskustannusten määrästä;
- 3) esiintymän hyödyntämismahdollisuuksista ja jatkotutkimusten tarpeellisuudesta;
- 4) perustelut aluerajaukselle.

Lisäksi hakemukseen sovelletaan vastaavasti, mitä lupahakemuksesta säädetään kaivoslain (621/2011) 34 §:ssä.

Lupapäätöksestä tiedottaminen

Lupapäätös on toimitettu päätöksenantopäivänä:

- AA Sakatti Mining Oy:lle (hakija)

Jäljennös päätöksestä on toimitettu antopäivänä:

- Sodankylän kunnalle,
- Lapin ELY-keskukselle,
- Metsähallitukselle,
- Oraniemen paliskunnalle,
- Lapin Maakuntamuseolle tiedoksi
- Mielipiteiden ja muistutusten esittäjille

Lisäksi päätöksen antamisesta tiedotetaan asianosaisia maanomistajia Lapin Kansa-lehdessä sekä kirjeitse.

Toimivaltaiselle maanmittaustoimistolle toimitetaan tiedot Maanmittauslaitoksen ja Tukesin sopiman menettelyn mukaisesti malminetsintäluvasta merkinnän tekemiseksi kiinteistötietojärjestelmään.

Perustelut: Päätöksestä tiedottaminen ja siinä noudatettu menettely perustuvat kaivoslain (621/2011) lupapäätöksestä tiedottamista koskevaan 58 §:ään.

Päätösmaksu

Tästä päätöksestä perittävä maksu on **3000 €**. Lisäksi luvan saajalta peritään ilmoitus- ja käsittelykulut. Valtion talous- ja henkilöstöhallinnan palvelukeskus lähettää laskun hakijalle.

Maksu perustuu hakemuksen vireille tullessa voimassa olleeseen asetukseen Turvallisuus- ja kemikaaliviraston maksullisista suoritteista (1579/2015).

Muutoksenhaku

Tähän päätökseen saa kaivoslain (621/2011) 162 §:n nojalla hakea muutosta valittamalla **Pohjois-Suomen hallinto-oikeuteen**.

Valitus on tehtävä kirjallisesti 30 päivän kuluessa päätöksen tiedoksisaannista (808/2019, 13 §). Päätöksen tiedoksisaannin katsotaan tapahtuneen seitsemäntenä päivänä päätöksen julkaisemisesta. Liitteenä olevasta valitusosoituksesta ilmenee, miten muutosta haettaessa on meneteltävä.

Päätöksestä perittävästä maksusta valitetaan samassa järjestyksessä kuin pääasiasta.

Lisätietoja

kaivosasiat@tukes.fi tai Ilkka Keskitalo, puh. 029 5052 151

Asian on esitellyt ylitarkastaja Ilkka Keskitalo ja ratkaissut ryhmäpäällikkö Terho Liikamaa.

Tämä asiakirja on allekirjoitettu sähköisesti. Allekirjoittajan henkilöllisyyden ja allekirjoituksen ajankohdan voi varmistaa allekirjoitusta klikkaamalla ja asiakirjan aitous voidaan todentaa sähköisesti. Jos asiakirjaa muutetaan jälkikäteen, allekirjoitus ei ole enää kelvollinen. Sähköinen asiakirja on alkuperäiskappale, eikä allekirjoituksen oikeellisuutta voi varmistaa paperitulosteesta. Alkuperäisen sähköisen asiakirjan voi tarvittaessa pyytää Tukesin kirjaamosta.

Liite 1	ML2019:0057 malminetsintälupakartta
Liite 1B	Koneellisen malminetsinnän aluekartta
Liite 2	Tilakohtaiset pinta-alat malminetsintälupa-alueella
Liite 3	Asianosaiset maanomistajat
Liite 4	Lapin Ely-keskuksen lausunnot
Liite 5	Metsähallituksen lausunto
Liite 6	Lapin Maakuntamuseon lausunto

VALITUSOSOITUS

Valitusviranomainen

Päätökseen saa hakea muutosta valittamalla sille hallinto-oikeudelle, jonka tuomiopiirissä pääosa tässä päätöksessä tarkoitettusta alueesta sijaitsee. Toimivaltainen hallinto-oikeus on mainittu valitusosoituksen lopussa. Valituskirjelmä osoitetaan valitusviranomaiselle ja se on toimitettava valitusajassa hallinto-oikeuden kirjaamoon.

Valitusaika

Valitus on tehtävä kirjallisesti 30 päivän kuluessa päätöksen tiedoksisaannista. Päätöksen tiedoksisaannin katsotaan tapahtuneen seitsemäntenä päivänä päätöksen julkaisemisesta.

Valitusoikeus

Malminetsintälupaa, kaivoslupaa ja kullanhuuhtontalupaa koskevaan päätökseen, mainitun luvan voimassaolon jatkamista, raukeamista, muuttamista ja peruuttamista koskevaan päätökseen sekä kaivostoiminnan lopettamispäätökseen saa hakea muutosta:

- 1) asianosainen;
 - 2) rekisteröity yhdistys tai säätiö, jonka tarkoituksena on ympäristön-, terveyden- tai luonnonsuojelun taikka asuin ympäristön viihtyisyyden edistäminen ja jonka sääntöjen mukaisella toiminta-alueella kysymyksessä olevat ympäristövaikutukset ilmenevät;
 - 3) toiminnan sijaintikunta tai muu kunta, jonka alueella toiminnan haitalliset vaikutukset ilmenevät;
 - 4) elinkeino-, liikenne- ja ympäristökeskus ja muu asiassa toimialallaan yleistä etua valvova viranomainen;
 - 5) saamelaiskäräjät sillä perusteella, että luvassa tarkoitettu toiminta heikentää saamelaisten oikeutta alkuperäiskansana ylläpitää ja kehittää omaa kieltään ja kulttuuriaan;
 - 6) kolttien kyläkokous sillä perusteella, että luvassa tarkoitettu toiminta heikentää kolttien alueella kolttien elinolosuhteita ja mahdollisuuksia harjoittaa elinkeinoja.
- Kaivosviranomaisella on lisäksi oikeus valittaa sellaisesta päätöksestä, jolla hallinto-oikeus on muuttanut sen tekemää päätöstä tai kumonnut päätöksen.

Valituksen sisältö

Valituskirjelmässä on ilmoitettava

- päätös, johon haetaan muutosta
- miltä kohdin päätökseen haetaan muutosta ja mitä muutoksia siihen vaaditaan tehtäväksi
- perusteet, joilla muutosta vaaditaan
- valittajan nimi ja kotikunta
- postiosoite ja puhelinnumero, joihin asiaa koskevat ilmoitukset valittajalle voidaan toimittaa

Jos valittajan puhevaltaa käyttää hänen laillinen edustajansa tai asiamiehensä tai jos valituksen laatijana on joku muu henkilö, valituskirjelmässä on ilmoitettava

myös tämän nimi ja kotikunta.

Valittajan, laillisen edustajan tai asiamiehen on allekirjoitettava valituskirjelmä, ellei valituskirjelmää toimiteta sähköisesti (telekopiona tai sähköpostilla).

Valituksen liitteet

Valituskirjelmään on liitettävä

- päätös, johon haetaan muutosta valittamalla, alkuperäisenä tai jäljennöksenä
- asiakirjat, joihin valittaja vetoaa vaatimuksensa tueksi, jollei niitä ole jo aikaisemmin toimitettu viranomaiselle
- asiamiehen valtakirja

Valituskirjelmän toimittaminen perille

Valituskirjelmän voi viedä valittaja itse tai hänen valtuuttamansa asiamies. Valituskirjelmä liitteineen voidaan myös lähettää postitse, telekopiona tai sähköpostilla. Postiin valituskirjelmä on jätettävä niin ajoissa, että se ehtii perille valitusajan viimeisenä päivänä ennen aukioloajan päättymistä. Hallinto-oikeudessa kirjaamon aukioloaika on klo 8.00–16.15. Sähköisesti (telekopiona tai sähköpostilla) toimitetun valituskirjelmän on oltava toimitettu niin, että se on käytettävissä vastaanottolaitteessa tai tietojärjestelmässä määräajan viimeisenä päivänä ennen virka-ajan päättymistä.

Valittajalta peritään hallinto-oikeudessa **oikeudenkäyntimaksu 270 euroa**. Tuomioistuinten ja eräiden oikeushallintoviranomaisten suoritteista perittävistä maksuista annetussa laissa (701/1993) on erikseen säädetty eräistä tapauksista, joissa maksua ei peritä.

Toimivaltaisen hallinto-oikeuden yhteystiedot muutoksenhakua varten:

Pohjois-Suomen hallinto-oikeus

käyntiosoite: Isokatu 4, Oulu

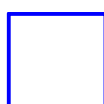
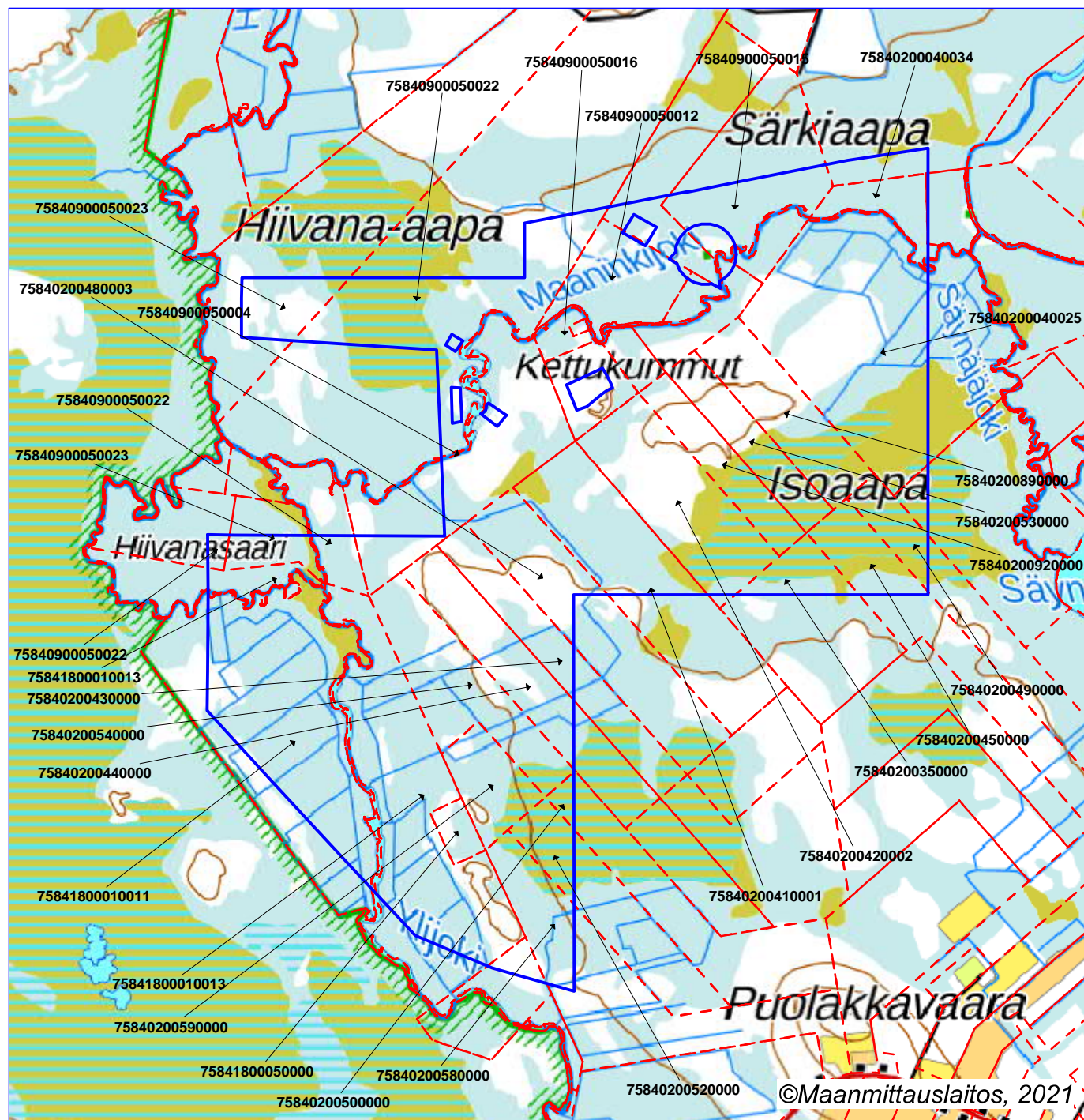
postiosoite: PL 189, 90101 Oulu

puhelin: 029 56 42800

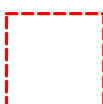
faksi: 029 56 42841

sähköposti: pohjois-suomi.hao@oikeus.fi

Valituksen voi tehdä myös hallinto- ja erityistuomioistuinten asiointipalvelussa osoitteessa <https://asiointi2.oikeus.fi/hallintotuomioistuimet>



Malminetsintäluvhakemusalue

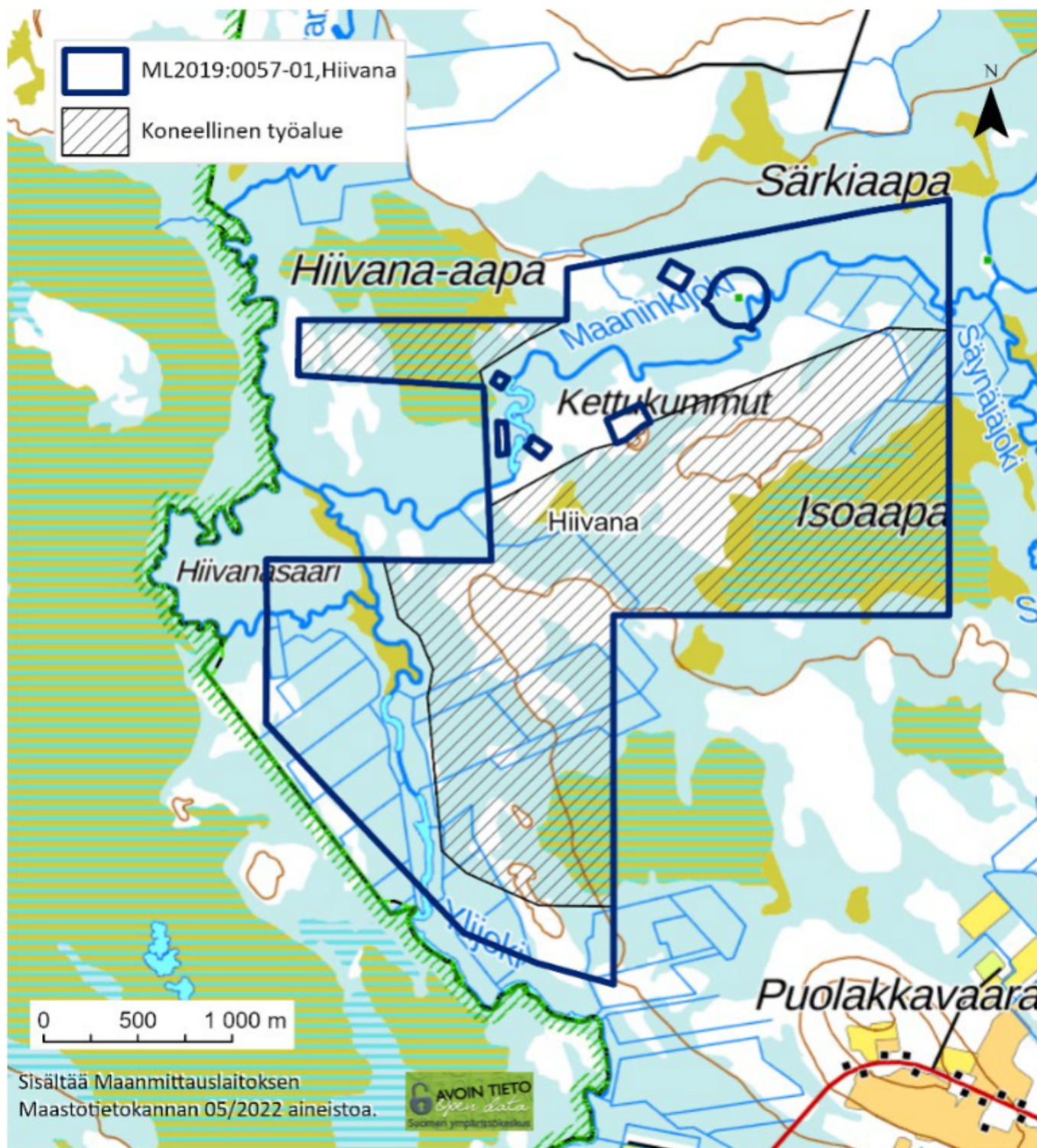


Kiinteistörajat

Mittakaava 1:30000

AA Sakatti Mining Oy
Hiivana
ML2019:0057





ML2019:0057 Hiivana

Tilakohtaiset pinta-alat	
758-402-4-7 MÄKELÄ	0,20
758-402-4-25 SALMI	85,76
758-402-4-34 ALATALO	11,41
758-402-10-16 AIKIONIEMI	3,10
758-402-41-1 TINTTILÄ	33,58
758-402-35-0 SÄÄSKELÄ	9,74
758-402-42-2 LINTULA	43,40
758-402-43-0 VIERELÄ	16,76
758-402-44-0 MAIJALA	27,09
758-402-45-0 NOKKALA	14,22
758-402-48-3 TIPPAVAARA	20,95
758-402-49-0 JÄRVELÄ	9,60
758-402-50-0 MATTANEN	2,11
758-402-52-0 AAKELA	8,97
758-402-53-0 EETULA	19,17
758-402-54-0 KOTIVESI	36,99
758-402-58-0 NASI	17,50
758-402-59-0 EINOLA	16,53
758-402-89-0 MUKKALA	28,96
758-402-91-0 PIKKU-HANNUS	3,06
758-402-92-0 RINNE	19,06
758-402-876-1 KELUJÄRVEN JAK VEDET	6,40
758-409-5-4 MAANINKI	44,03
758-409-5-10 KIVELIÖ	5,53
758-409-5-12 TAKAMETSÄ	23,60
758-409-5-13 RIITALA	10,32
758-409-5-15 METSÄLÄ	17,25
758-409-5-16 HIRVELÄ	10,32
758-409-5-17 KESKITALO	13,97
758-409-5-18 HANHELA	5,52
758-409-5-22 VEIKANMAA	59,67
758-409-5-23 YLITALO	19,65
758-409-876-1 TALOJEN RN:T 1-7 VES	0,01
758-418-1-11 UUSIONNELA	73,14
758-418-1-13 ONNELA	77,43
758-418-5-0 LOKKA	5,06
758-418-876-1 SIURUNMAAN JAK VEDET	4,36
758-893-13-1 VALTIONMAA IV	6,00
YHT:	810,42

Tukes KaivosAsiat

Lähettäjä: Juutinen Riikka (ELY) <riikka.juutinen@ely-keskus.fi>
Lähetetty: torstai 16. kesäkuuta 2022 13.36
Vastaanottaja: Lamberg, Pertti; ulla.syrjala@angloamerican.com
Kopio: Tukes KaivosAsiat
Aihe: VL: Täydennyspyyntö liittyen malminetsintäluvahakemukseen ML2019:0057 Hiivana

Lähettäjä: Juutinen Riikka (ELY)
Lähetetty: torstai 16. kesäkuuta 2022 13.28
Vastaanottaja: kaivosasiat@tukes.fi; Tuominen Esa (Tukes) <esa.tuominen@tukes.fi>;
jukka.jokela@angloamerican.com
Kopio: Pasanen Jari (ELY) <jari.pasanen@ely-keskus.fi>
Aihe: Täydennyspyyntö liittyen malminetsintäluvahakemukseen ML2019:0057 Hiivana

Hei,
ELY-keskuksella on lausuttavana malminetsintäluvahakemus ML2019:0057 Hiivana, joka sijoittuu välittömästi Viiankiaavan Natura-alueen (FI1301706) itäpuolelle. Etäisyys Natura-alueeseen on vähimmillään Mustikkamaan kohdalla noin 90 m. Malminetsintäluvahakemusalue sijoittuu noin 200–300 m etäisyydelle Natura-alueesta noin 3 km matkalla. ELY-keskus huomauttaa, että luonnonsuojelulain mukaan on hakijan vastuulla osoittaa, ettei Natura-alueen suojeluperusteille voi aiheutua merkittäviä heikennyksiä. Malminetsintäluvahakemusalue sijaitsee niin lähellä Natura-aluetta, ettei pelkästään etäisyyden perusteella ole mahdollista sulkea kaikkia vaikutuksia pois. Etäisyys yhdessä maastonmuotojen kanssa riittää vakuuttamaan ELY-keskuksen siitä, ettei heikentäviä vaikutuksia luontotyypeille tai kasvilajeille voi syntyä, mutta eläinten osalta näin ei voi todeta. Hakijan tulee tehdä luonnonsuojelulain 65 § mukainen Natura-arviointi tai rajata malminetsintäaluetta niin, että vaikutukset voidaan sillä perusteella sulkea pois. Ennen kuin jompikumpi edellä mainituista toimenpiteistä on tehty, ei ELY-keskus voi varmistua merkittävien vaikutusten syntymättä jäämisestä eikä malminetsintäluvaa voida siten myöntää. Jos malminetsintäalueella ML2019:0057 Hiivana tehtävät tutkimustoimet vaikuttavat johonkin suojeluperusteeseen, tulee myös yhteisvaikutukset Viiankiaavan sisällä tehtävän malminetsinnän kanssa arvioida.

Terveisin,
Riikka Juutinen
Ylitarkastaja, Luontoympäristöyksikkö
0295 037 010 | riikka.juutinen@ely-keskus.fi

Lapin elinkeino-, liikenne- ja ympäristökeskus
PL 8060, 96101 ROVANIEMI
www.ely-keskus.fi/lappi
Vaihde 0295 037 000

Tämä viesti on tarkoitettu ainoastaan henkilölle tai yhteisölle, jolle se kuuluu. Viesti saattaa sisältää luottamuksellista tietoa. Jos olet saanut viestin erehdyksessä, sinulla ei ole siihen käyttöoikeutta. Tässä tapauksessa ilmoita siitä lähettäjälle ja poista viesti postilaatikostasi.



Turvallisuus- ja kemikaalivirasto (Tukes)
Valtakatu 2
96100 Rovaniemi
kaivosasiat@tukes.fi

Viite: Lausuntopyyntöne 9.5.2022

Malminetsintälupahakemus ML2019:0057 Hiivana, AA Sakatti Mining Oy, Sodankylä

Turvallisuus- ja kemikaalivirasto (TUKES) on pyytänyt kaivoslain (2011/621) 37 §:n nojalla Lapin elinkeino-, liikenne- ja ympäristökeskuksen (ELY-keskuksen) lausuntoa Hiivanan malminetsintälupahakemuksesta, lupanumero ML2019:0057. TUKES on pyytänyt ELY-keskuksen lausuntoa siitä, onko kohteella mahdollista jatkaa tehokasta malminetsintää hakemuksen mukaisilla tutkimusmenetelmillä ilman että niistä on kaivoslain (621/2011) 11 §:n mukaisesti 1) haittaa ihmisten terveydelle tai vaaraa yleiselle turvallisuudelle, 3) merkittäviä muutoksia luonnonolosuhteissa, 4) harvinaisten tai arvokkaiden luonnonesiintymien olennaista vahingoittumista, 5) merkittävää maisemallista haittaa (numerointi kaivoslain mukainen). Lisäksi TUKES pyytää lausuntoa siitä, onko alueella kaivoslain 9 § kolmannen momentin mukaisia liikennealueita.

ELY-keskus on pyytänyt lausunnon antamiselle jatkoaikaa 23.6.2022 saakka, jonka TUKES on myöntänyt. ELY-keskus on 16.6.2022 pyytänyt yhtiöltä lisäselvitystä Naturen osalta. Lisäselvitystä ei ole saatu, joten ELY antaa lausuntonsa.

Haetun malminetsintäalueen pinta-ala on 810,42 ha ja se kohdistuu Sodankylän kuntaan, Viiankiaavan soidensuojelualueen itäpuolelle. Hakija on arvioinut alueelta olevan mahdollista löytää nikkeliä, kuparia ja jalometalleja. Yhtiö hakee malminetsintäalueelle jatkoaikaa.

Yhtiö aikoo tehdä kallioperäkartoitusta, geokemian näytteenottoa (lapiolla otettavia moreeni- ja maaperänäytteitä) ja biogeokemian näytteenottoa soveltuvilla alueilla (turve, kaarna, lehdet ja havupuiden oksat/neulaset, lumi). Lisäksi yhtiö aikoo tehdä geofysikaalisia tutkimuksia: magneettiset mittaukset, sähkömagneettiset mittaukset, maatutkaluotaus, pohjamooreeninäytteenottoa tela-alustaisella iskuporauskalustolla ja syväkairauksia tela-alustaisella kairakoneella, jonka mukana kulkee tela- tai metsäkonealustainen apukone. Pehmeillä suoalueilla koneellinen näytteenotto keskittyy talviaikaan suon pinnan ollessa jäässä ja lumipeitteinen. Kesäaikaan voidaan käyttää mönkijää ja talviaikaan moottorikelkkaa mittauslaitteiston ja muun kaluston siirtoon ja alueella kulkemiseen. Tutkimustoimet ja niiden aikataulu tarkentuvat tutkimusten edetessä.

Lapin ELY-keskus lausuu seuraavaa

Natura 2000 -verkosto ja luonnonsuojelualueet

Malminetsintälupahakemusalue sijaitsee Viiankiaavan Natura-alueen (FI1301706) lähellä. Etäisyys Natura-alueeseen on vähimmillään Mustikkamaan kohdalla noin 90 m.

15.8.2022

Malminetsintälupahakemusalue sijoittuu noin 200–300 m etäisyydelle Natura-alueesta noin 3 km matkalla. ELY-keskus huomauttaa, että luonnonsuojelulain mukaan on hakijan vastuulla osoittaa, ettei Natura-alueen suojeluperusteille voi aiheutua merkittäviä heikennyksiä. Malminetsintähakemusalue sijaitsee niin lähellä Natura-alueita, ettei pelkästään etäisyyden perusteella ole mahdollista sulkea vaikutuksia pois. **Hakijan tulee joko täydentää lupahakemusta selvittämällä vaikutukset Natura-alueen suojelun perusteina oleviin lintudirektiivin lajeihin, tehdä luonnonsuojelulain 65 § mukainen Natura-arviointi tai rajata malminetsintäaluetta niin, että vaikutukset voidaan sillä perusteella sulkea pois. Ennen kuin jokin edellä mainituista toimenpiteistä on tehty, ei ELY-keskus voi varmistua merkittävien vaikutusten syntymättä jäämisestä eikä malminetsintälupaa voida siten myöntää.** Nykyisen rajauksen mukainen etäisyys yhdessä maastonmuotojen kanssa riittää vakuuttamaan ELY-keskuksen siitä, ettei heikentäviä vaikutuksia luontotyypeille tai kasvilajeille voi syntyä.

Haetulla malminetsintäalueella ei ole perustettuja luonnonsuojelualueita, valtioneuvoston hyväksymiä luonnonsuojeluohjelmiin kuuluvia alueita, luonnonsuojelulain 29 §:n tarkoittamia luontotyyppejä, luonnonsuojelulain 47 §:n tarkoittamia erityisesti suojeltavien lajien rajattuja esiintymispaikkoja eikä malminetsintäalue sijaitse valtakunnallisesti arvokkaalla maisema-alueella. Alueella ei ole valtakunnallisesti arvokkaita tuuli- ja rantakerrostumia, moreenimuodostumia, kallioalueita eikä kivikoita.

Pohjavesialueet ja pienvedet (kaivoslain 11 §:n kohdat 1 ja 3)

Hakemusalueella ei ole luokiteltuja pohjavesialueita.

Malminetsintäalueelta ei tunneta lähteitä. Luonnontilaisen lähteen luonnontilan vaarantaminen on vesilaissa kielletty (VL 2. luku 11 §), ellei siihen ole saatu aluehallintoviraston lupaa. Lähteisiin tulee jättää riittävä suojaetäisyys, vähintään 30 metriä lähteikön reunasta ja etäisyyden määrittelyssä tulee huomioida, ettei lähteen luonnontila vaarannu. Suojaetäisyys riippuu maastonmuodoista, lähteen koosta ja tilasta.

Esimerkiksi kaivutoimenpiteet lähteikön läheisyydessä voivat aiheuttaa muutoksia pohjaveden virtausolosuhteissa ja siten myös lähteikön kautta purkautuvan pohjaveden määrässä. Lähtökohtana toiminnassa on, ettei siitä saa aiheutua vaaraa pohjaveden määrälle tai laadulle. Lähteen suojavyöhykkeellä ei tule tehdä kairaustoimenpiteitä, ja mikäli kairauspaikoilla esiintyy ylivuotoa, tulee huolehtia siitä, että kairareiat tulpataan ylivuodon ja pohjaveden purkautumisen estämiseksi. Työn teettäjällä on vastuu pohjavedelle mahdollisesti aiheutuvista vahingoista.

Vesistöjen lähellä toimittaessa on huolehdittava siitä, ettei syväkairauksissa maanpinnalle nouseva kiviaines, soija, pääse valumaan vesistöihin missään tilanteessa, eikä muukaan koneellinen näytteenotto ja liikkuminen aiheuta kuormitusta vesistöihin. Puron uoman luonnontilan säilymisen vaarantaminen on kielletty (VL 3. luku 2 §). Kairauksia Maaninkijoen rantavyöhykkeessä tulee välttää.

Uhanalaiset luontotyypit (kaivoslain 11 §:n kohta 4)

15.8.2022

Ilmakuvatarkastelun perusteella alueella saattaa olla uhanalaisia lettotyyppejä. Harvinaiset tai uhanalaiset luontotyypit voivat olla kaivoslain 11 § tarkoitettuja harvinaisia tai arvokkaita luonnonesiintymiä, jota ei saa olennaisesti vahingoittaa (HE 273/2009).

Rauhoitetut, erityisesti suojeltavat ja uhanalaiset lajit (kaivoslain 11 §:n kohdat 3 ja 4)

Malminetsintätoiminta on järjestettävä siten, että siitä ei aiheudu luonnonsuojelu- ja kaivoslaissa kiellettyä seurausta, kuten lajin heikentämistä tai häviämistä eikä lajin elinympäristön heikentämistä tai tuhoutumista. Maahan kajoavissa malminetsintätoimissa suojeltujen lajien esiintymät on rajattava malminetsintäalueen ulkopuolelle. Suojaetäisyyksien määrittelyssä tulee ottaa huomioon, että rauhoitettua lajia voi esiintyä pistemäistä esiintymäpaikkaa laajemmalla alueella. Tarvittaessa tulee varmistua kartoituksin, ettei suojeltujen lajien esiintymiä vaaranneta.

Ajantasaiset esiintymätiedot malminetsintäalueelta tulee tarkistaa ja huomioida tutkimussuunnitelmaa laadittaessa. Lajitietoa voi tarkastella ja ladata Suomen lajitietokeskuksen Laji.fi-sivuston kautta. Myös ympäristöhallinnon yhteisestä lajitiedon tallennusjärjestelmästä LajiGIS:stä tiedot siirretään kerran viikossa laji.fi -järjestelmään. Laji.fi:ssä on lajiaineistoja myös lukuisista muista lähteistä, esim. museoiden tietokannoista. Suurin osa lajiaineistosta on suoraan kaikkien nähtävissä Laji.fi-sivustolla, mutta sensitiivisten lajien paikkatiedot on karkeistettu esim. 1 km tai 5 km ruudun tarkkuudelle tai joissain tapauksissa salattu kokonaan. Nämä käyttörajoitetut aineistot saa käyttöönsä kirjautumalla Laji.fi-sivustolle ja tekemällä aineistopyynnön tietyltä alueelta.

Maaninkijoen varresta on saukon jälkihavainto. Saukko on luontodirektiivin IV-liitteen eläinlaji, jonka lisääntymis- ja levähdyspaikkojen hävittäminen ja heikentäminen on kielletty (Luonnonsuojelulaki 49 §). ELY-keskuksen tiedossa ei ole, onko saukon lisääntymis- ja levähdyspaikkoja selvitetty malminetsintäalueella. Maaninkijoen rantavyöhykkeessä kairaamista tulee välttää.

ELY-keskus pitää epätodennäköisenä, että suunniteltu malminetsintä heikentäisi mahdollisia viitasammakon lisääntymis- ja levähdyspaikkoja.

Lupahakemusalueelta ei tunneta muita luonnonsuojeluasetuksen (1097/160) liitteiden 2 (a) ja 3 (a) koko maassa rauhoitettujen eläin- ja kasvilajien esiintymiä, ei liitteen 4 uhanalaisten ja erityisesti suojeltavien lajien havaintopaikkoja eikä luontodirektiivin (92/43/ETY) liitteiden II ja IV eläin- tai kasvilajien havaintopaikkoja (LajiGis 15.6.2022, Lajitietokeskuksen viranomaisportaali 15.6.2022).

Ilmakuvatarkastelun perusteella ELY-keskus pitää mahdollisena, että alueella saattaa esiintyä rauhoitettuja lettosammalia. Rauhoitetun lajin hävittäminen on luonnonsuojelulain 42 §:n 2 momentin mukaan kielletty. Kairaussuunnitelmasta riippuen voi olla tarpeen selvittää lettojen tai rauhoitettujen lajien esiintymistä ennen tutkimussuunnitelman jättämistä.

Lupahakemusalueelta tai sen läheisyydestä ei tunneta lintudirektiivin artiklassa 1 tarkoitettujen, luonnonsuojelulain 38 § nojalla rauhoitettujen uhanalaisten suurten petolintujen pesäreviirejä.

15.8.2022

Veden ottaminen

Ilmoitus veden ottamisesta: veden ottaminen vaatii vesilain (587/2011) 2 luvun 15 §:n mukaisesti pinta- ja pohjaveden ottamista koskevan ilmoituksen ELY –keskukselle, jos otettava vesimäärä ylittää 100 m³/vrk, eikä ottaminen edellytä vesilain 3 luvun 2 tai 3 §:n mukaan lupaa.

Oikeus ottaa vettä toisen alueelta: ELY-keskus kiinnittää huomiota vesilain 4 luvun säännöksiin, joiden mukaan, jos pintavettä tarvitaan toisen alueelta muuhun kuin tavanomaiseen kiinteistökohtaiseen käyttöön, tai kyse on pohjaveden otosta toisen alueelta, saattaa olla tarpeen hakea aluehallintovirastolta oikeutta veden ottamiseen toisen alueelta (VL 4 luku 3 § 2 mom ja 4 luku 4 § 1 mom). ELY-keskuksen käsityksen mukaan veden käyttö malminetsinnässä ei ole tavanomaista kiinteistökohtaista vedenottoa. Aluehallintovirasto ratkaisee, täyttyvätkö vedenotto-oikeutta koskevat edellytykset vai vaaditaanko vedenottoon vesilain 3 luvun mukainen lupa.

ELY-keskus edellyttää, että kairausvedenottoa ei tehdä pienitilavuusisista luonnonvesistöistä (VL 2. luku 11 §, 3. luku 2 §).

ELY-keskus esittää lupamääräyksissä huomioitavaksi

Lähteistä ei saa ottaa kairausvettä ja niihin tulee pitää suojaetäisyyttä vähintään 30 metriä lähteikön reunasta (VL 2. luku 11 §, kaivoslaki 11 § kohdat 3 ja 4).

Kairausvedenottoa ei tule tehdä muistakaan pienitilavuusisista luonnonvesistöistä (VL 2. luku 11 §, 3. luku 2 §, kaivoslaki 11 § kohdat 3 ja 4).

Kairaussoija ei saa päästä valumaan puroihin ja muihin vesistöihin missään tilanteessa, eikä muukaan koneellinen näytteenotto ja liikkuminen saa aiheuttaa kuormitusta vesistöihin (kaivoslaki 11 § kohta 3).

Malminetsintätoiminnan kairausjäljet, koemontut ja liikkumisen aiheuttamat jäljet malminetsintäalueella tulee saattaa mahdollisimman luonnonmukaiseen tilaan etsintätoiminnan päättyessä alueella. Kairauksen jälkeen tulee varmistaa, ettei kairanrei'istä nouse pohjavettä maanpinnalle. Tarvittaessa kairanreiät on tulpattava. Kairauksissa mahdollisesti maahan jätettävät maaputket on katkaistava läheltä maan pintaa.

Yhtiön tulee esittää tarkka tutkimussuunnitelma ELY-keskukselle vuosittain hyvissä ajoin, viimeistään kaksi viikkoa ennen tutkimuksiin ryhtymistä, jotta ELY-keskus voi valvoa luonnonsuojelulain noudattamista.

Muuta

Lapin ELY-keskus toteaa, että kaikessa toiminnassa tulee välttää turmelemasta alueen luontoa enempää kuin tutkimuksen tekemiseksi on välttämätöntä. Maastoliikennelain 5 §:n mukaan käytettäessä maastossa moottorikäyttöistä ajoneuvoa on vältettävä

15.8.2022

vahingon ja haitan aiheuttamista luonnolle ja muulle ympäristölle. Maastoajoneuvoilla liikkuminen tulee pääsääntöisesti tapahtua olemassa olevilla yksityisteillä, metsäteillä ja jäädytetyillä talviteillä. Moottoriajoneuvoilla liikkumista tulee välttää luonnontilaisilla soilla sulanmaan aikana. Maastoliikennelain 4 §:n mukaan maastoliikennelupaa ei tarvita malminetsintäalueella eikä 30 metrin etäisyydellä sen rajasta.

Ilmakuvatarkastelun perusteella alueella saattaa olla letoilla kasvavia rauhoitettuja lajeja, jotka lukeutuvat kaivoslain 11 § kohdan 3 tarkoittamiin merkittäviin luonnonolosuhteisiin ja jotka ovat myös luonnonsuojelulailla suojeltuja. Yhtiön tulee joko pidättäytyä kairauksista letoilla tai kartoittaa näiden alueiden luonnonsuojelulailla rauhoitettu lajisto ennen kairauksia. Kokenut maastobiologi kykenee arvioimaan lettoisuutta ilmakuvalta, mutta varmistus leton esiintymiselle voidaan saada vain maastotutkimuksin. Ilman kartoituksia ei voida varmistua, ettei rauhoitettuja lajeja hävitetä tutkimuksissa.

ELY-keskus suosittelee kairauksessa käytettävän suljettua veden kierrätystä ja soijan talteenottoa. ELY-keskus suosittelee, että 100 m vyöhykkeellä molemmin puolin Maaninkijokea pidättäydytään syväkairauksesta.

Esitetyt tutkimukset eivät aiheuta kaivoslain 11 §:n kohdassa 5 tarkoitettua merkittävää maisemallista haittaa.

Alueella ei ole kaivoslain 9 § kolmannen momentin mukaisia liikennealueita.

Tämä asiakirja on sähköisesti allekirjoitettu. Merkintä sähköisestä allekirjoituksesta on dokumentin viimeisellä sivulla. Asian on esitellyt ylitarkastaja Riikka Juutinen ja ratkaissut luontoympäristöyksikön päällikkö Jari Pasanen.

Tiedoksi

AA Sakatti Mining Oy

Tämä asiakirja LAPELY/2952/2022 on hyväksytty sähköisesti / Detta dokument LAPELY/2952/2022 har godkänts elektroniskt

Ratkaisija Pasanen Jari 15.08.2022 16:33

Esittelijä Juutinen Riikka 16.08.2022 08:56



Turvallisuus- ja kemikaalivirasto (Tukes)
Valtakatu 2
96100 Rovaniemi
kaivosasiat@tukes.fi

Viite: lausuntopyyntönnö 23.9.2022

Täytäntöönpanohakemus, ML2019:0057 Hiivana, AA Sakatti Mining Oy, Sodankylä

Turvallisuus- ja Kemikaalivirasto (Tukes) on pyytänyt Lapin elinkeino-, liikenne- ja ympäristökeskuksen (ELY-keskus) lausuntoa AA Sakatti Mining Oy:n täytäntöönpanohakemuksesta muutoksenhausta huolimatta koskien malminetsintälupahakemusta ML2019:0057 Hiivana.

ELY-keskus toteaa lähtökohtana tulevan olla, että malminetsintäluvan mukaisiin toimenpiteisiin saa ryhtyä vasta, kun lupa on lainvoimainen (kaivoslaki 168 § 1 mom.). Täytäntöönpanomääräyksen edellytyksenä on, että täytäntöönpano ei tee muutoksenhakua hyödyttömäksi ja hakija asettaa kaivosviranomaisen määräämän vakuuden niiden edunmenetysten ja kustannusten korvaamiseksi, jotka päätöksen kumoaminen tai lupamääräysten muuttaminen voi aiheuttaa (kaivoslaki 169 § 2 mom.). Täytäntöönpanomääräyksen nojalla voidaan sallia vain sellaiset toimenpiteet, joiden suorittamisen jälkeen olot on mahdollista palauttaa aiempaa vastaaviksi (HE 273/2009).

ELY-keskus viittaa 15.8.2022 malminetsintälupahakemuksesta antamaansa lausuntoon ja katsoo, että malminetsintälupa-alueella on mahdollista aloittaa malminetsintätyöt täytäntöönpanomääräyksen nojalla edellyttäen, että mainitussa lausunnossa lupamääräyksissä huomioitaviksi esittämät asiat on malminetsintäluvassa otettu huomioon.

Tämä asiakirja on sähköisesti hyväksytty viraston sähköisessä asianhallintajärjestelmässä. Asian on esitellyt Ylitarkastaja Riikka Juutinen ja ratkaissut Yksikönpäällikkö Jari Pasanen.

Tiedoksi

AA Sakatti Oy/Pertti Lamberg, Ulla Syrjälä

Tämä asiakirja LAPELY/2952/2022 on hyväksytty sähköisesti / Detta dokument LAPELY/2952/2022 har godkänts elektroniskt

Juutinen Riikka 27.10.2022 13:45

Pasanen Jari 27.10.2022 07:48



Turvallisuus- ja kemikaalivirasto (Tukes)
Valtakatu 2
96100 Rovaniemi
kaivosasiat@tukes.fi

Viite: vastaus AA Sakatti Oy:n selityspyyntöön 6.10.2022

Natura-arvioinnin tarve, ML2019:0057 Hiivana

Malminetsintäluvhakemusalue ML2019:0057 Hiivana sijoittuu noin 200–300 m etäisyydelle Natura-alueesta noin 3 km matkalla. Vähimmillään etäisyyttä Natura-alueeseen on 90 metriä. ELY-keskus on malminetsintäluvhakemusta koskevassa lausunnossaan 15.8.2022 todennut, että alue sijaitsee niin lähellä Viiankiaavan Natura-alueella, ettei pelkästään etäisyyden perusteella ole mahdollista kaikilta osin sulkea Natura-alueeseen kohdistuvien merkittävien vaikutusten mahdollisuutta pois ja edellyttänyt hakijan joko täydentävän lupahakemusta selvittämällä vaikutukset Natura-alueen suojelun perusteina oleviin lintudirektiivin lajeihin, laativan luonnonsuojelulain 65 § mukaisen Natura-arvioinnin tai rajaavan malminetsintäalueen niin, että vaikutukset voidaan sillä perusteella sulkea pois.

AA Sakatti on vastannut ELY-keskuksen täydennyspyyntöön 6.10.2022. Vastaus sisältää AFRY Finland Oy:n tekemän arvion malminetsintätoimien vaikutuksista Viiankiaavan Natura-alueen suojeluperusteina oleviin lintuihin ja eläimiin.

Saatu selvitys

Mahdollisia vaikutuksia on tarkasteltu pöllöihin, salassa pidettävään lajiin, metsoon, teeren ja pyyhyn sekä saukkoon. Muuttolintujen osalta todetaan, että niihin ei kohdistu vaikutuksia koska koneellinen malminetsintätyö sijoittuu lumipeitteiseen aikaan.

Talvisten koneellisten malminetsintätoimien ei arvioida aiheuttavan pöllöille merkittävää haittaa. Arvio perustuu Natura-alueella esiintyvien pöllöjen parimääriin, pöllöjen mahdollisuuteen käyttää koko Natura-alueella sekä malminetsintätyöstä aiheutuvan häiriön suppea-alaisuuteen.

Vaikutuksia salassa pidettävään lajiin ei aiheudu, koska alueen luontotyyppeihin ei kohdistu merkittävää muutosta toiminnan myötä. Myöskään ravinnonhankinnan ei katsota häiriintyvän, koska toiminta rajautuu suppealle alueelle.

Metson, teeren ja pyyhyn elinympäristöille ei aiheudu heikentävää vaikutusta, eikä toiminta talvikauteen ajoittuessa välillisesti heikennä metson ja teeren pesimämenestystä keväisiin soitimiin aiheutuvan häiriön kautta.

10.11.2022

ELY-keskuksen vastaus ELY-keskus toteaa, että Natura arvioinnin tarvetta selvitettyä tulee arvioida sitä, voidaanko merkittävä heikentyminen ilman lieventäviä toimenpiteitä sulkea pois. Ei siten riitä, että merkittävä heikentyminen ei ole todennäköistä, vaan se pitää pystyä sulkemaan pois (esim. asiat C-538/09, C-6/04, C-127/02, KHO 2008:72). Jos poissulkemista ilman lieventäviä toimenpiteitä ei pystytä tekemään, tulee laatia luonnonsuojelulain 65 §:n mukainen varsinainen Natura-arviointi.

Lieventävistä toimenpiteistä komission luontodirektiivin 6 artiklan 3 ja 4 kohtaa koskevista menetelmäohjeissa todetaan, EU-tuomioistuimen ratkaisuun C-323/17 perustuen, että ”määritettäessä sitä, onko myöhemmin tarpeen tehdä asianmukainen arviointi suunnitelman tai hankkeen vaikutuksista asianomaiseen alueeseen, selvitysvaiheessa ei ole asianmukaista ottaa huomioon toimenpiteitä, joilla pyritään välttämään kyseisen suunnitelman tai hankkeen haitalliset vaikutukset asianomaiseen alueeseen tai vähentämään niitä.” Ohjeessa edelleen jatketaan: ”Hankkeiden toteuttajat voivat kuitenkin joskus suunnitella hankkeita siten, että mahdollisia vaikutuksia vältetään ja minimoidaan alusta alkaen. Tämä voidaan toteuttaa käyttämällä parasta käytettävissä olevaa tekniikkaa tai soveltamalla ennalta ehkäiseviä toimenpiteitä, mukaan lukien lakisääteiset toimenpiteet (esimerkiksi kieltoalueet), joista säädetään esimerkiksi alakohtaisissa asetuksissa, Natura 2000 -käyttösuunnitelmissa tai alue- ja kaavoitussuunnitelmissa.”

ELY-keskus katsoo, että koneellisten malminetsintätoimien toteuttaminen talviaikaan vaikeakulkuisilla alueilla on vakiintunut menetelmä, joka on laajasti käytössä ja se voidaan huomioida Natura-arvioinnin tarvetta tarkasteltaessa. Sen sijaan hakijan esittämä koneellisten malminetsintätoimien rajaaminen vain osalle malminetsintäaluetta olisi katsottava sellaiseksi juuri tätä aluetta koskevaksi lievennystoimeksi, joka voidaan ottaa huomioon vasta Natura-arvioinnissa. ELY-keskuksen käsityksen mukaan koneellisten malminetsintätoimien rajaamista ei ole huomioitu toimitetussa vaikutusten arvioinnissa, mikä on edellä selostettu huomioiden oikea menettely.

ELY-keskuksen näkemyksen mukaan linnut, jotka käyttävät tai voivat käyttää Viiankiaavan Natura-aluetta lumipeitteisenä aikana ovat metso, teeri, pyy, varpuspöllö, hiiripöllö, helmipöllö, palokärki, pohjantikka ja kolme salattua lajia. Näistä linnuista vain osaa käsitellään yhtiön teettämässä vaikutustenarvioinnissa, ja niitäkin ainoastaan pintapuolisesti. Vaikutusten arviointi ei voi perustua yksinomaan suunnitellun toiminnan suppeuteen ja lintujen kykyyn liikkua Natura-alueella. ELY-keskus huomauttaa, että Natura-tietolomakkeen mukaan pyitä, varpuspöllöjä, hiiripöllöjä, helmipöllöjä ja palokärkiä on alueella vain 1-5 paria, joten yksin parimäärien perusteella ei voida mitenkään tulla johtopäätökseen, että merkittävän heikentymisen mahdollisuus on poissuljettavissa.

ELY-keskus yhtyy selvityksen näkemykseen, ettei suunniteltu toiminta heikennä lajien elinympäristöjä merkittävästi, mutta lintujen osalta

10.11.2022

keskeistä on niihin kohdistuva häiriövaikutus. Voidakseen todeta, että merkittävät vaikutukset ovat poissuljettavissa, tulisi tarkastella, miten suureen osaan Natura-alueen populaatiota toiminta voi häiriön kautta vaikuttaa. Tässä tarkastelussa tulisi huomioida lajien erilaiset herkkyydet häiriölle sekä sen, miten tärkeä vaikutusalueella oleva Natura-alueen osa on kullekin lajille.

Viiankiaavan Natura-alueella kokonaan tai osittain sijaitsevat malminetsintälupa-alue ML2012:0036, hakemusalueet ML2014:0050, ML2012:0100, ML2014:0051, ML2012:0103, ML2012:0097 ja ML2012:0101. Natura-alueen ympärillä on nyt kyseessä olevan lupahakemusalueen ML2019:0057 lisäksi muitakin hakemusalueita. Natura-alueeseen vaikuttaa siten huomattava määrä muutakin malminetsintätoimintaa. ELY-keskus toteaaakin, että merkittävän heikentymisen mahdollisuutta ei voida sulkea pois ilman yhteysvaikutusten tarkastelua. Erittäin keskeistä tämä on silloin, jos arviointi perustuu ajatukseen, että linnut voivat väistää häiriötä Natura-alueen sisällä.

Yhteenvetona ELY-keskus toteaa, ettei saatu selvitys riitä hälventämään kaikkea tieteellisesti perusteltua epäilystä siitä, että suunniteltu toiminta voi yksin tai yhdessä muun toiminnan kanssa vaikuttaa suojelun perusteena oleviin lintuihin merkittävästi. Hakijan tulee laatia luonnonsuojelulain 65 § mukainen Natura-arviointi.

Lausunnon laatimiseen on osallistunut Heli Lehvola (arviointin kohteena olevat linnut).

Tämä asiakirja on sähköisesti hyväksytty viraston sähköisessä asianhallintajärjestelmässä. Asian on esitellyt Ylitarkastaja Riikka Juutinen ja ratkaissut Yksikönpäällikkö Jari Pasanen.

Tiedoksi

AA Sakatti Mining Oy/Pertti Lamberg

Tämä asiakirja LAPELY/2952/2022 on hyväksytty sähköisesti / Detta dokument LAPELY/2952/2022 har godkänts elektroniskt

Juutinen Riikka 11.11.2022 10:31

Pasanen Jari 11.11.2022 09:22

31.5.2022

3543/05.05.00/2022

Metsähallitus
Kiinteistökehitys
PL 94
01301 Vantaa
kirjaamo@metsa.fi

Turvallisuus- ja kemikaalivirasto (Tukes)
kaivosasiat@tukes.fi

Viite: Lausuntopyyntö 9.5.2022

Asia: AA Sakatti Mining Oy, malminetsintälupahakemus ML2019:0057, Hiivana, Sodankylä

Turvallisuus- ja kemikaalivirasto (Tukes) pyytää Metsähallitukselta kaivoslain 37 §:n nojalla lausuntoa Sodankylän kunnan alueelle kohdistuvasta malminetsinnän jatkoaikalupahakemuksesta ML2019:0057, Hiivana. Malminetsintälupahakemusalueen pinta-ala on 810,42 ha sijoittuen osin Metsähallituksen liiketoiminnan hallinnassa oleville kiinteistöille Sodankylän valtionmaa IV 758-893-13-1 6,01 ha ja Tippavaara 758-402-48-3 20,92 ha yhteensä 26,96 ha.

Esitettyyn hakemukseen Metsähallitus lausuu mielipiteenään seuraavaa:

Yleistä

Metsähallitus pitää tärkeänä, että malminetsintäalueiden tutkimustoiminnassa huomioidaan alueiden maisema-, luonto- ja kulttuuriarvot mahdollisimman hyvin. Tietoja Metsähallituksen mailla olevista arvokkaista, huomioon otettavista kohteista löytyy mm. Suomen Lajitietokeskuksen Laji.fi-portaalin kautta ja Retkikartta.fi-palvelusta sekä Museoviraston muinaisjäännösrekisteristä. Luvansaajan tulee myös tunnistaa lupa-alueella olevat muut mahdolliset metsälain 10 §:n erityisen tärkeät elinympäristöt, luonnonsuojelulain ja muinaismuistolain määrittelemät kohteet ja ottaa ne huomioon tutkimustoiminnassa.

Kaava-alue

Hakemusalue sijaitsee Kelujärvi-Rajala osayleiskaava-alueella. Mikäli malminetsintälupa myönnetään, niin tutkimustoiminta tulee tapahtua kaavamääräyksiä noudattaen.

Arvokkaat luontokohteet, pienvesistöt ja niiden välittömät ympäristöt

Hakemusalueella voi olla arvokkaita kartoittamattomia luontokohteita, kuten puron-, noronvarsimetsiä ja lähteitä. Edellä mainitut kohteet ovat lajistollisesti ja metsäluonnon monimuotoisuuden kannalta arvokkaita elinympäristöjä, joilla voi olla harvinaista ja uhanalaista kasvilajistoa. Toimintaa ko. alueilla tulee välttää, jotta ne säilyisivät mahdollisimman luonnonmukaisessa tilassa. Esimerkiksi alueilla ei tule tehdä tutkimuskaivantoja ja muutkin tutkimustoiminnot tulee tehdä siten, että elinympäristöjen ominaispiirteet säilytetään (kts. metsälain 10 §:n säädökset). Tutkimustoimintaa pienvesistöjen läheisyydessä tulee välttää myös vesiensuojelullisista syistä. Luonnon monimuotoisuuden kannalta arvokkaita elinympäristöjä ja joilla voi olla harvinaista ja uhanalaista kasvilajistoa. Toimintaa ko. alueilla tulee välttää, jotta ne säilyisivät mahdollisimman luonnonmukaisessa tilassa. Esimerkiksi alueilla ei tule tehdä tutkimuskaivantoja ja muutkin tutkimustoiminnot tulee tehdä siten, että elinympäristöjen ominaispiirteet säilytetään (vrt. metsälain 10 §:n säädökset). Tutkimustoimintaa pienvesistöjen läheisyydessä tulee välttää myös vesiensuojelullisista syistä. Kohteiden rajauksia löytyy Retkikartta-palvelusta <http://www.retkikartta.fi>. Kaikkia kohteita ei löydy edellä mainitusta palvelusta, joten hakijayhtiön tulee selvittää puuttuvat tiedot.

Luonnonsuojelu- ja vesilain viranomaisvalvonnasta alueella vastaa Lapin ELY-keskus. Tarkemmat tiedot mainituista alueen vesiluontotyypeistä, suojelualueista, rauhoitetuista ja suojelluista kohteista ja lajeista sekä haetun toiminnan vaikutuksista niihin antaa Lapin ELY-keskus.

Uhanalaiset ja rauhoitetut lajit

Hakemusalueelta ei tunneta uhanalaisten lajien esiintymiä.

Kulttuuriperintö

Alueelta ei tunneta kulttuuriperintökohteita. Alueelta ei ole tarkoin kartoitettu muinaismuistolain (17.6.1963/295) suojaamia muinaisjäännöksiä tai muita kulttuuriperintökohteita. Jos maata kaivettaessa tai muuta työtä suoritettaessa tavataan kiinteä muinaisjäännos, on työ muinaisjäännöksen kohdalta heti keskeytettävä ja ilmoitettava kohde Museovirastolle tarpeellisia toimenpiteitä varten. Myös muut alueella mahdollisesti olevat kulttuuriperintökohteet tulee ottaa huomioon maankäytössä. Metsähallituksen tiedossa ei ole em. kohteita hankkeen alueella, mutta Metsähallitus ei tule tekemään alueella maastokartoituksia ko. hankeen johdosta. Metsähallitus ei sitoudu tällä lausunnollaan vastuuseen alueen mahdollisista vielä löytymättömistä kohteista.

Vahinkojen ehkäiseminen

Tutkimustoiminta tulee suunnitella siten, että puustolle ja taimikoille aiheutuvat vahingot olisivat mahdollisimman vähäisiä. Alueella liikkumisessa tulee tieverkoston lisäksi käyttää mahdollisimman paljon maastossa olevia ajouria. Metsähallituksen tieverkostoa ja maastouria käytettäessä tulee huomioida tiestön ja maastourien kuntotilanne. Tiestön ja

maastourien kuntoon ja käytettävyyteen vaikuttaa mm. kevään ja kovien sateiden aiheuttama kelirikko.

Toiminnanharjoittajan tulee kaikilta osin vastata aiheuttamistaan vahingoista. Metsähallituksen yhteyshenkilö vahinkoasioissa on Keski-Lapin metsätiimin tiimiesimies Samuli Ollila, samuli.ollila@metsa.fi, puh. 0206 39 7105.

Turvallisuuden parantaminen

Mikäli tutkimusalueella suoritetaan sellaisia syväkairauksia, joista kairauksien jälkeen jää maastoon pysyvästi maanpäällisiä metallisia tai muovisia maaputkia, Metsähallitus edellyttää, että putket katkaistaan mahdollisimman läheltä maanpintaa ja putkien päät tulpataan. Vähän lumen aikana putket ovat vaarallisia mm. moottorikelkkailijoille. Maanpäällisistä putkista voi aiheutua vahinkoja myös metsäkoneille ja muille maastoajoneuvoille. Esimerkiksi metsäkoneiden renkaat rikkoontuvat osuessaan maaputkien päihin. Tutkimusojien ja -kaivantojen turvallisuuteen ihmisille ja eläimistöille on kiinnitettävä erityistä huomiota luiskauksin, merkinnällä heijastin- ja liputuskepein ja varoituksin. Lippusiimojen ja ns. pyykkinarujen käyttö on kielletty, koska erityisesti porot ja hirvet voivat tarttua sarvistaan. Edellä mainitulla toimenpiteellä parannetaan maaston muiden käyttäjien turvallisuutta ja estetään materiaalivahinkoja. Metsähallitus katsoo, että malminetsintäluvan saaja on kaikilta osin vastuussa näistä vahingoista Metsähallitukselle ja kolmannelle osapuolelle.

Poronhoidolle aiheutuvien haittojen vähentäminen

Poronhoitolain (848/1990) mukaan erityisellä poronhoitoalueella ei saa valtion maata käyttää sillä tavoin, että siitä aiheutuu huomattavaa haittaa poronhoidolle. Myös laki Metsähallituksesta (234/2016) edellyttää, että sen hallinnassa olevien luonnonvarojen hoito, käyttö ja suojeleminen on sovitettava yhteen siten, että poronhoitolaissa säädetyt velvoitteet täytetään.

4.10.2022

3543/2022

Metsähallitus
Kiinteistökehitys
PL 94
01301 Vantaa
kirjaamo@metsa.fi

Turvallisuus- ja kemikaalivirasto (Tukes)
kaivosasiat@tukes.fi

Viite: Lausuntopyyntö 23.9.2022

Metsähallituksen lausunto malminetsintälupahakemuksesta ML2019:0057, Hiivana, AA Sakatti Mining Oy, Sodankylä

Turvallisuus- ja kemikaalivirasto (Tukes) pyytää Metsähallitukselta kaivoslain 37 §:n nojalla lausuntoa Sodankylän kunnan alueelle kohdistuvasta malminetsinnän jatkoaikalupahakemuksesta ML2019:0057, Hiivana. Yhtiö hakee samalla myös päätöksen täytäntöönpanoa muutoksenhausta huolimatta kaivoslain 169 §:n mukaisesti. Malminetsintälupahakemusalueen pinta-ala on 810,42 ha sijoittuen osin Metsähallituksen liiketoiminnan hallinnassa oleville kiinteistöille Sodankylän valtionmaa IV 758-893-13-1 6,01 ha ja Tippavaara 758-402-48-3 20,92 ha yhteensä 26,96 ha.

Esitettyyn hakemukseen Metsähallitus lausuu mielipiteenään seuraavaa:

Yleistä

Metsähallitus pitää tärkeänä, että malminetsintäalueiden tutkimustoiminnassa huomioidaan alueiden maisema-, luonto- ja kulttuuriarvot mahdollisimman hyvin. Tietoja Metsähallituksen mailla olevista arvokkaista, huomioon otettavista kohteista löytyy mm. Suomen Lajitietokeskuksen Laji.fi-portaalin kautta ja Retkikartta.fi-palvelusta sekä Museoviraston muinaisjäännösrekisteristä. Luvansaajan tulee myös tunnistaa lupa-alueella olevat muut mahdolliset metsälain 10 §:n erityisen tärkeät elinympäristöt, luonnonsuojelulain ja muinaismuistolain määrittelemät kohteet ja ottaa ne huomioon tutkimustoiminnassa.

Kaava-alue

Hakemusalue sijaitsee Kelujärvi-Rajala osayleiskaava-alueella. Mikäli malminetsintälupa myönnetään, niin tutkimustoiminta tulee tapahtua kaavamääräyksiä noudattaen.

Arvokkaat luontokohteet, pienvesistöt ja niiden välittömät ympäristöt

Hakemusalueella voi olla arvokkaita kartoittamattomia luontokohteita, kuten puron-, noronvarsimetsiä ja lähteitä. Edellä mainitut kohteet ovat lajistollisesti ja metsäluonnon monimuotoisuuden kannalta arvokkaita elinympäristöjä, joilla voi olla harvinaista ja uhanalaista kasvilajistoa. Toimintaa ko. alueilla tulee välttää, jotta ne säilyisivät mahdollisimman luonnonmukaisessa tilassa. Esimerkiksi alueilla ei tule tehdä tutkimuskaivantoja ja muutkin tutkimustoiminnot tulee tehdä siten, että elinympäristöjen ominaispiirteet säilytetään (kts. metsälain 10 §:n säädökset). Tutkimustoimintaa pienvesistöjen läheisyydessä tulee välttää myös vesiensuojelullisista syistä. Luonnon monimuotoisuuden kannalta arvokkaita elinympäristöjä ja joilla voi olla harvinaista ja uhanalaista kasvilajistoa. Toimintaa ko. alueilla tulee välttää, jotta ne säilyisivät mahdollisimman luonnonmukaisessa tilassa. Esimerkiksi alueilla ei tule tehdä tutkimuskaivantoja ja muutkin tutkimustoiminnot tulee tehdä siten, että elinympäristöjen ominaispiirteet säilytetään (vrt. metsälain 10 §:n säädökset). Tutkimustoimintaa pienvesistöjen läheisyydessä tulee välttää myös vesiensuojelullisista syistä. Kohteiden rajauksia löytyy Retkikartta-palvelusta <http://www.retkikartta.fi>. Kaikkia kohteita ei löydy edellä mainitusta palvelusta, joten hakijayhtiön tulee selvittää puuttuvat tiedot.

Luonnonsuojelu- ja vesilain viranomaisvalvonnasta alueella vastaa Lapin ELY-keskus. Tarkemmat tiedot mainituista alueen vesiluontotyypeistä, suojelualueista, rauhoitetuista ja suojelluista kohteista ja lajeista sekä haetun toiminnan vaikutuksista niihin antaa Lapin ELY-keskus.

Uhanalaiset ja rauhoitetut lajit

Hakemusalueelta ei tunneta uhanalaisten lajien esiintymiä.

Kulttuuriperintö

Alueelta ei tunneta kulttuuriperintökohteita. Alueelta ei ole tarkoin kartoitettu muinaismuistolain (17.6.1963/295) suojaamia muinaisjäännöksiä tai muita kulttuuriperintökohteita. Jos maata kaivettaessa tai muuta työtä suoritettaessa tavataan kiinteä muinaisjäännos, on työ muinaisjäännöksen kohdalta heti keskeytettävä ja ilmoitettava kohde Museovirastolle tarpeellisia toimenpiteitä varten. Myös muut alueella mahdollisesti olevat kulttuuriperintökohteet tulee ottaa huomioon maankäytössä. Metsähallituksen tiedossa ei ole em. kohteita hankkeen alueella, mutta Metsähallitus ei tule tekemään alueella maastokartoituksia ko. hankeen johdosta. Metsähallitus ei sitoudu tällä lausunnollaan vastuuseen alueen mahdollisista vielä löytymättömistä kohteista.

Vahinkojen ehkäiseminen

Tutkimustoiminta tulee suunnitella siten, että puustolle ja taimikoille aiheutuvat vahingot olisivat mahdollisimman vähäisiä. Alueella liikkumisessa tulee tieverkoston lisäksi käyttää mahdollisimman paljon maastossa olevia ajouria. Metsähallituksen tieverkostoa ja maastouria käytettäessä tulee huomioida tiestön ja maastourien kuntotilanne. Tiestön ja maastourien kuntoon ja käytettävyyteen vaikuttaa mm. kevään ja kovien sateiden aiheuttama kelirikko.

Toiminnanharjoittajan tulee kaikilta osin vastata aiheuttamistaan vahingoista. Metsähallituksen yhteyshenkilö vahinkoasioissa on Keski-Lapin metsätiimin tiimiesimies Samuli Ollila, samuli.ollila@metsa.fi, puh. 0206 39 7105.

Turvallisuuden parantaminen

Mikäli tutkimusalueella suoritetaan sellaisia syväkairauksia, joista kairauksien jälkeen jää maastoon pysyvästi maanpäällisiä metallisia tai muovisia maaputkia, Metsähallitus edellyttää, että putket katkaistaan mahdollisimman läheltä maanpintaa ja putkien päät tulpataan. Vähän lumen aikana putket ovat vaarallisia mm. moottorikelkkailijoille. Maanpäällisistä putkista voi aiheutua vahinkoja myös metsäkoneille ja muille maastoajoneuvoille. Esimerkiksi metsäkoneiden renkaat rikkoontuvat osuessaan maaputkien päihin. Tutkimusojien ja -kaivantojen turvallisuuteen ihmisille ja eläimistöille on kiinnitettävä erityistä huomiota luiskauksin, merkinnällä heijastin- ja liputuskepein ja varoituksin. Lippusiimojen ja ns. pyykkinarujen käyttö on kielletty, koska erityisesti porot ja hirvet voivat tarttua sarvistaan. Edellä mainitulla toimenpiteellä parannetaan maaston muiden käyttäjien turvallisuutta ja estetään materiaalivahinkoja. Metsähallitus katsoo, että malminetsintäluvan saaja on kaikilta osin vastuussa näistä vahingoista Metsähallitukselle ja kolmannelle osapuolelle.

Poronhoidolle aiheutuvien haittojen vähentäminen

Poronhoitolain (848/1990) mukaan erityisellä poronhoitoalueella ei saa valtion maata käyttää sillä tavoin, että siitä aiheutuu huomattavaa haittaa poronhoidolle. Myös laki Metsähallituksesta (234/2016) edellyttää, että sen hallinnassa olevien luonnonvarojen hoito, käyttö ja suojelu on sovittava yhteen siten, että poronhoitolaissa säädetyt velvoitteet täytetään.

Täytäntöönpano muutoksenhausta huolimatta

Hankkeesta vastaava on esittänyt malminetsintäluvan täytäntöönpanoa koskevalle pyynnölle perustellun syyn, joka liittyy toimenpiteisiin ryhtymisen tarpeellisuuteen. Metsähallituksella ei ole huomautettavaa täytäntöönpanoon muutoksenhausta huolimatta.

Metsähallituksen oman toiminnan vaatimukset

Metsähallitus korostaa, että tässä lausunnossa esitetyt ympäristönäkökohdat ovat sellaisia, jotka Metsähallitus ottaa itsekin huomioon omassa toiminnassaan. Metsähallitus on sitoutunut näihin periaatteisiin lakisääteisen veloitteen lisäksi mm. omassa sertifioidussa ympäristö- ja laatujärjestelmässään. Näin ollen Metsähallitus ei edellytä malminetsintäluvan hakijalta enempää kuin mitä Metsähallitus vaatii omalta toiminnaltaan.

Kaivannaisasiantuntija

Heikki Remes



Viite: Lausuntopyyntö 9.5.2022
Asia: SODANKYLÄ – ML2019:0057 Hiivana

Turvallisuus- ja kemikaalivirasto (Tukes) pyytää kaivoslain (621/2011) 37 §:n nojalla Lapin maakuntamuseon lausuntoa Sodankylän kunnan alueelle kohdistuvasta malminetsintälupahakemuksesta ML2019:0057. Malminetsintälupahakemuksen kopio on toimitettu Lapin maakuntamuseolle ja siitä käyvät ilmi aiottu malminetsintäalue ja siellä suoritettaviksi suunnitellut toimenpiteet. Lapin maakuntamuseo lausuu asiasta Sodankylän kunnan alueesta (pl. saamelaiden kotiseutualue) vastaavana museolain (314/2019) 7 §:n mukaisena alueellisena vastuumuseona kulttuuriympäristötehtävänsä puitteissa.

Aiottu malminetsintäalue sijaitsee Sodankylän kunnan alueella Viiankiaavan itäpuolella ja Maaninkijoen pohjois- ja eteläpuolella noin 12 km Sattasen kylästä itään käsittäen 810,42 ha:n alan. Alueelta ei tunneta kiinteitä muinaisjäännöksiä tai muita arkeologisia kulttuuriperintökohteita. Alueeseen ei tiedtäväästi ole kohdistunut arkeologista selvitystä viimeisen 10 vuoden aikana.

Alueella on jonkin verran arkeologista potentiaalia. Soiden reuna-alueet ja vesistöjen rannat ovat otollisia niin esi- kuin varhaishistoriallisille asuin- ja pyyntijäänöksille, minkä lisäksi alueella voi sijaita metsätaloushistoriaan liittyviä arkeologisia kulttuuriperintökohteita

Malminetsintälupahakemuksessa kuvatut tutkimustoimenpiteet eivät sisällä kaivinkoneella tehtävää kuopitusta tai uritusta, joka muodostaisi tuntemattomille arkeologisille kohteille merkittävän riskin. Kairaukset ja käsin tapahtuvat näytteenotot ovat kajoavuudeltaan niin pienimuotoisia, että niiden aiheuttama riski määritellään verrattain pieneksi. Näin ollen Lapin maakuntamuseon näkemyksen mukaan käsillä olevan hakemuksen puitteissa ei ole tarpeen edellyttää arkeologisia selvityksiä.



Lapin maakuntamuseo kuitenkin muistuttaa, että muinaismuistolain (295/1963) 1 §:n mukaisesti, on muinaisjäännökseen kajoaminen ilman muinaismuistolain nojalla myönnettyä lupaa kielletty. Tätä kieltä ei kumoa minäkään muun lain nojalla myönnetty lupa, kuten malminetsintälupa. Näin ollen muinaismuistolain 14 §:n mukaisesti, jos maata kaivettaessa tai muuta työtä suoritettaessa tavataan kiinteä muinaisjäännös, jota aikaisemmin ei ole tunnettu, on työ kohteen luona keskeytettävä välittömästi ja löydöstä on viipymättä tehtävä ilmoitus joko Museovirastolle tai alueellisen vastuumuseon (Lapin maakuntamuseo) arkeologille. Niin ikään muinaismuistolain 16 §:n mukaisesti, jos alueelta löydetään muinaisesineeksi epäilty esine, tai sellaisen katkelma, on kaivuu paikalla lopetettava välittömästi ja otettava viipymättä yhteys joko Museovirastoon tai alueellisen vastuumuseon arkeologiin.

Siinä tapauksessa, että malminetsintälupa myönnetään, tulee ennen maastotöiden aloittamista esitettävä tutkimussuunnitelma toimittaa tiedoksi Lapin maakuntamuseolle.

Rovaniemellä 19. toukokuuta 2022

Jari-Matti Kuusela
arkeologi (FT, dos.)

Jakelu: Turvallisuus- ja kemikaalivirasto (Tukes)
AA Sakatti Mining Oy
Lapin ELY-keskus
Museovirasto



Lausunto
19.10.2022

ROIDno-2022-1943

Viite: Lausuntopyyntö 23.9.2022
Asia: SODANKYLÄ – ML2019:0057 hakemus luvan täytäntöönpanemiseksi muutoksenhausta huolimatta

Turvallisuus- ja kemikaalivirasto (Tukes) pyytää kaivoslain (621/2011) 37 §:n nojalla Lapin maakuntamuseon lausuntoa Sodankylän kunnan alueelle kohdistuvasta hakemuksesta luvan täytäntöönpanemiseksi muutoksenhausta huolimatta. Lapin maakuntamuseo on lausunut ko. malminetsintälupahakemuksesta (ML2019:0057) 19.5.2022.

Lapin maakuntamuseo viittaa lausuntoonsa, joka on päivätty 19.5.2022. Lapin maakuntamuseolla ei ole asiaan lisättävää tai muuta huomautettavaa.

Rovaniemellä 19. lokakuuta 2022

Jari-Matti Kuusela
arkeologi (FT, dos.)

Jakelu: Turvallisuus- ja kemikaalivirasto (Tukes)
Lapin ELY-keskus
Museovirasto