

## KUULUTUS

Turvallisuus- ja kemikaalivirasto (Tukes) kuuluttaa kaivoslain (10.6.2011/621) 40 §:n nojalla

### **Malminetsintälupahakemuksen**

Hakija: Aa Sakatti Mining Oy  
Lupa-alueen nimi: Hiivana  
Lupatunnus: ML2019:0057  
Alueen sijainti ja koko: Sodankylä, 810,42 ha.

### **Kuvaus hakemuksen mukaisesta toiminnasta**

Hakija etsii alueelta Nikkeliä, kuparia sekä jalometalleja. Tutkimusmenetelmät ovat tavanomaisia malminetsinnän tutkimusmenetelmiä, kuten kallioperäkartoitus, timanttikairaus, matalalentogeofysiikka ja pohjamoreeninäytteenottoa.

### **Mielipiteet ja muistutukset**

Mielipiteet ja muistutukset hakemuksesta voi lähettää 15.6.2022 mennessä lupatunnus mainiten Tukesiin, osoitteeseen Valtakatu 2, 96100 Rovaniemi, tai sähköisesti doc- tai rtf-tiedostona osoitteeseen [kaivosasiat@tukes.fi](mailto:kaivosasiat@tukes.fi)

### **Hakemuksen nähtävilläolo**

Hakemusasiakirjat ovat nähtävänä Tukesin internet-sivuilla: <https://tukes.fi/malminetsintaluvat-ja-valtaukset>

Tieto kuulutuksesta julkaistaan Sodankylän kunnan verkkosivuilla.

Lisätietoja Esa Tuominen puh. 029 5052 018 [esa.tuominen@tukes.fi](mailto:esa.tuominen@tukes.fi) tai [kaivosasiat@tukes.fi](mailto:kaivosasiat@tukes.fi)

Kuulutettu 9.5.2022

Pidetään nähtävänä 15.6.2022 asti.

Tiedoksisaannin katsotaan tapahtuneen seitsemäntenä (7) päivänä kuulutuksen julkaisusta.

# MALMINETSINTÄ- LUPAHAKEMUS

## HUOM!

Ennen lomakkeen täyttämistä, tutustu erilliseen liitteeseen: [Huomioitavat lain ja asetuksen kohdat](#) (klikkaa linkkiä).

Uusi malminetsintälupahakemus

Jatkoaikahakemus  
(valtaus, malminetsintälupa)

### Liittyvä lupatunnus

KaivNro 8912/3-9 Hiivana 3-9 ja  
KaivNro 9396/14 ja 16-18 Kelumaa 184, 186-188

## 1. Tiedot hakijasta ja tämän edellytyksistä haettavaan toimintaan

### 1.1 Hakija (ei sivuliike)

AA Sakatti Mining Oy

### 1.2 Yhteystiedot (osoite ja puhelinnumero)

Tuohiaavantie 2  
99600 Sodankylä  
puh:+358 16 642 368

### 1.3 Kotipaikka

Sodankylä

### 1.4 Sähköposti

jukka.jokela@angloamerican.com

### 1.5 Y-tunnus

2436768-3

1.6 Virkatodistus (liitteenä)

1.7 Kaupparekisteriote (liitteenä)

### 1.8 Malminetsinnän rahoitus esitettyyn toimintaan

Rahoitus emoyhtiön toimesta.

AA Sakatti Mining Oy on kokonaan emoyhtiö Anglo American plc:n omistuksessa

### 1.9 Henkilöstö ja sen asiantuntemus

Jukka Jokela, Project Manager -  
Yli kolmenkymmenen vuoden kansainvälinen kokemus malminetsinnästä, kaivosten kehitysprojekteista ja geologisesta tutkimuksesta sekä projekti- ja kaivosyhtiöiden johtamisesta.

Janne Siikaluoma, Vanhempi projektigeologi -  
Yli kymmenen vuoden työkokemus malminetsinnästä, kaivos- ja tuotantogeologiasta ja geologisesta mallinnuksesta Suomessa ja Afrikassa.

Lisäksi maasto- ja näytteenkäsittelytehtävissä avustaa yhtiön oma tekninen henkilöstö.

## 2. Alue, sen sijainti ja sen käyttöä mahdollisesti koskevat rajoitukset

### 2.1 Hakijan ehdotus nimeksi

Hiivana

### 2.2 Hakemusalueen pinta-ala ja sijainti

810,42ha

### 2.3 Kaavoitustilanne

Alueella on voimassa Pohjois-Lapin maakuntakaava sekä oikeusvaikutteinen Kelujärvi-Rajala osayleiskaava. Osayleiskaavassa alueeseen kohdistuu maa- ja metsätalousvaltaista aluetta (M).

#### 2.4 Luonnonsuojelutilanne

Alue ei sijaitse suojelualueilla tai suojeluohjelmiin kuuluvilla alueilla.

#### 2.5 Muun lainsäädännön rajoitukset

Suunnitellulla alueella ei ole kaivoslain 7§:n tarkoittamia esteitä.

#### 2.6 Arvio alueella olevista kaivosmineraaleista ja selvitys, mihin arvio perustuu

Yhtiö etsii alueelta nikkeliä (Ni), kuparia (Cu) sekä jalometalleja. Arvio perustuu alueellisen geoinformaation tulkintaan sekä Anglo American Exploration B.V. vuodesta 2004 eteenpäin suorittamiin tutkimuksiin. Vuonna 2012 Anglo American Exploration B.V. on siirtänyt valtaukset AA Sakatti Mining Oy:lle, joka on jatkanut tutkimuksia alueella siitä lähtien.

Yhtiön maastotutkimukset kattavat koko Sodankylän taajaman pohjoispuolisen alueen: Kersilö-Moskuvaara. Olemassa olevaan, alueelliseen tutkimustietoon perustuen, kuten kallioperäkartoitus, matalalentogeofysiikka, timanttikairaus ja pohjamoreeninäytteenotto, hakija otaksuu alueelta löytyvän nikkeliä, kuparia ja arvometalleja. Viime vuosina tehty tutkimustyö on tuonut uudenlaista ymmärtämystä alueen geologisesta kehityksestä ja sen potentiaalisesta malminmuodostuksesta.

### 3. Malminetsintäalueeseen liittyvät asianosaiset ja heidän tietonsa



3.1 Malminetsintä lupahakemus alueeseen liittyvien asianosaisten ja maanomistajien osalta pyynnöstä toimitetaan erilliset liitteet (Excel-tiedostot). Tiedostoista käy ilmi asianomaisen nimi, osoite, tilarekisterinumero, yksittäisen tilan rajat sekä pinta-ala.

#### 3.2 Muut kuin yksityiset asianosaiset (alueeseen liittyvät elinkeinot ja yhteiset alueet)

Alue kuuluu Oraniemen paliskunnan alueeseen, joka on erityistä poronhoitoaluetta.



## 4. Selvitys toimintaa koskevista suunnitelmista

### 4.1 Tutkimusmenetelmät, -välineet ja aikataulu

Tutkimusmenetelmiin lukeutuvat keveät malminetsintämenetelmät, geofysikaaliset tutkimukset sekä koneellisesti tehtävät maaperä- ja kallioperänäytteenotto.

Keveitä malminetsintämenetelmiä ovat kallioperäkartoitus, geokemian näytteenottoa (lapiolla otettavat moreeni- ja maaperänäytteet, esim. raskasmineraalinäytteenottoa) ja biogeokemian näytteenottoa soveltuvilla alueilla (turve, kaarna, humus, puiden lehdet ja havupuiden oksat/neulaset). Lisäksi alueella voidaan hyödyntää uusia innovatiivisia keveitä malminetsintämenetelmiä, kuten SGH (lumen analysointi).

Tutkimuksissa hyödynnetään myös alueellisia ja/tai kohdennettuja geofysikaalisia maastotutkimusmenetelmiä. Tällaisia ovat esimerkiksi magneettiset mittaukset, soveltuvat sähkömagneettiset menetelmät ja maatulkuutus. Lisäksi kalliion kairattuihin reikiin voidaan tehdä geofysikaalisia reikämittauksia, kuten erilaiset sähköiset, magneettiset ja akustiset mittaukset.

Keveiden malminetsintämenetelmien ja geofysikaalisten maastomittausten perusteella ohjataan mahdollista koneellista maaperänäytteenottoa ja syväkairausta tarkemmin määritetyille alueille. Koneellisista maaperänäytteenottomenetelmistä malminetsinnässä hyödynnetään yleisimmin pohjamoreeninäytteenottoa, joka tehdään tela-alustaisella iskuporakalustolla. Syväkairausta kallioperästä tehdään yleensä tela-alustaisella kairakoneella, jonka apuna on yksi tela- tai metsäkonealustainen apukone. Pehmeillä suoalueilla koneellinen näytteenotto keskittyy talviaikaan, jolloin suon pinta on jäässä ja lumipeite suojaa maanpintaa työkoneiden jäljiltä.

Kesäaikaan voidaan käyttää mönkijää ja talviaikana moottorikelkkaa mittauslaitteiston ja muun kaluston siirtoon sekä alueella liikkumiseen.

Tutkimustoimien aikataulu tarkentuu tutkimustulosten kokoamisen ja analysoinnin kautta, joka puolestaan määrittää soveltuvat tutkimusmenetelmät ja vaadittavat lisätutkimukset alueella. Tutkimukset etenevät aina vaiheittain, jossa edeltävän vaiheen tulokset ohjaavat seuraavaa tutkimusvaihetta.

### 4.2 Kaivannaisjätteen jätehuoltosuunnitelma

Tutkimussuunnitelman mukaisen toiminnan seurauksena ei synny kaivannaisjätettä, joka vaatisi jätehuoltosuunnitelman.

## 5. Toiminnan ympäristö- ja muut vaikutukset

### 5.1 Vaikutukset ympäristön- ja luonnonsuojeluun, vesistöihin, pohjaveteen, ihmiseen ja maa- tai kallioperään

Suunnitellun tutkimustoiminnan ympäristö- ja muut vaikutukset ovat vähäiset.

Hakemusalue sijaitsee Viiankiaavan soidensuojelualueen ja Natura-alueen kaakkoispuolella. Tutkimusalueen länsiraja on lähimmillään n. 60 m etäisyydellä suojelualueesta. Suoritettavat malminetsintätyöt eivät vaikuta Viiankiaavan suojelutarvoihin. Hakemusalueella ei sijaitse pohjavesialueita.

Pehmeillä suoalueilla koneellinen näytteenotto keskittyy talviaikaan, jolloin suonpinta on jäässä ja lumipeite suojaa maanpintaa työkoneiden jäljiltä. Muutoin suunniteltuja tutkimusmenetelmiä voidaan käyttää ympäri vuoden. Tutkimustoiminta suunnitellaan siten, että puustolle tai taimikolle aiheutuvat vahingot olisivat mahdollisimman vähäisiä. Vakintuneen käytännön mukaisesti mahdolliset puustovahingot tarkastetaan ulkopuolisen toimijan toimesta ja korvataan maanomistajalle. Tiestöä käytettäessä huomioidaan sen kuntotilanne, kuten kelirikko.

Aiempien päätösten ja hyvän tavan mukaisesti ennen töiden aloitusta hankitaan tieto rauhoitettujen ja uhanalaisten lajien esiintymisestä sekä selvitetään suojeltavien lintujen pesimäreiiri. Yhtiö on hankkinut Ympäristökeskukselta paikkatiedon uhanalaisten lajien esiintymistä. Työt suunnitellaan siten, ettei vaaranneta uhanalaisten lajien esiintymiä jättämällä niihin suojavyöhyke.

Timanttikairauksessa käytetään suljettuakiertoa, jossa kairaustoiminnassa syntyvä kairaussoija kerätään talteen ja kuljetetaan pois alueelta. Suljetulla kierrolla pyritään myös minimoimaan timanttikairauksessa käytetyn veden määrää. Syväkairauksesta maastoon jäävät metalliset maaputket katkaistaan mahdollisimman läheltä maanpintaa ja putken päähän laitetaan hattu. Lisäksi putki merkitään maastoon paalulla, joka on maalattu punaiseksi ja varustettu heijastimella.

Tutkimustyöstä sovitaan yhteistyössä muiden paikallisten toimijoiden ja maanomistajien kanssa, kuten paliskunta, Metsähallitus ja yksityiset maanomistajat. Yhtiö lähettää tutkimussuunnitelmat tiedoksi Tukesille ja ELY-keskukselle etukäteen.

Töiden suunnittelussa ja toteutuksessa huomioidaan Oraniemen paliskunnan toiminta alueella. Paliskunnan kanssa neuvotellaan vuosittain töiden toteuttamisen ajankohdasta.

## 6. Ilmoitus malminetsintäalueelle rakennettavista väliaikaisista rakennelmista

6.1 Hakija ei aio rakentaa malminetsintäalueelle väliaikaisia rakennelmia

6.2 Työstä vastaa	6.3 Rakennelmien tiedot ja sijainti (liite-tiedosto)	6.4 Käyttötarkoitus ja käytön kesto

## 7. Kaivoslain edellyttämien liitteiden, aineistojen ja selvitysten tarkastuslista

- 7.1 Virkatodistus liitteenä
- 7.2 Kaupparekisteriote liitteenä
- 7.3 Sähköiset paikkatietotiedostot
- 7.3.1 Malminetsintäalue (koko alueen rajat), josta esteet on rajattu pois (kts.liite 1) (MapInfo-tiedosto ETRS-TM35FIN)
- 7.3.2 Yleispiirteinen kartta, joka osoittaa hakemuksen kohteena olevan alueen sijainnin (Pdf-tiedosto ETRS-TM35FIN)
- 7.3.3 Malminetsintäalueetta leikkaavat tilarajat omana tiedostona (ei rajanaapureita) (MapInfo-tiedosto ETRS-TM35FIN)
- 7.3.4 Malminetsintäalueen maanomistajat  
(Excel-tiedosto, joka toimitetaan vasta viranomaisen pyynnöstä ennen hakemuksen kuuluttamista.  
Malli: <http://www.tukes.fi/fi/Toimialat/Kaivokset/Malminetsintaluvat-ja-jatkoajat/Malminetsintalupa/>)
- 7.4 Selvitys kunnalta hakemuksen kohteena olevasta alueesta ja sen kaavoitustilanteesta, alueen käyttöä koskevista rajoituksista sekä niistä, joiden etua, oikeutta tai velvollisuutta asia saattaa koskea (asianosainen).  
(Selvitys voidaan toimittaa myöhemmin, mutta ennen kuin hakemus kuulutetaan)
- 7.5 Kaivannaisjätteen jätehuoltosuunnitelma liitteenä
- 7.6 Kaivannaisjätehuoltosuunnitelma on tehty ympäristönsuojelulain nojalla
- 7.7 Viranomaisen todistukset, rekisteriotteet ja vastaavat asiakirjat, joilla varmennetaan hakemuksessa esitettyjen tietojen sekä säädettyjen vaatimusten huomioon ottaminen
- 7.8 Selvitys rakennelmista malminetsintäalueella ja niiden sijainti liitteenä tai ilmoitus ettei niitä ole
- 7.9 Liitteenä luonnonsuojelulain 65 §:ssä tarkoitetusta arvioinnista ja ympäristövaikutusten arviointimenettelystä annetun lain (468/1994) mukainen ympäristövaikutusten arviointiselostus tai Natura-arvio.
- 7.9.1 Liitteenä tarkka tutkimussuunnitelma suojelualueelta, joka sisältää kulku-urat ja yksityiskohtaiset tutkimuskohteet paikkatiedostoina (Tab-tiedosto ETRS-TM35FIN)
- 7.9.2 Tiivistelmä Natura-arviosta ja sen liitteissä esitetyistä tiedoista kuulutusta varten (vain julkiset tiedot)\*
- 7.10 Tiivistelmä hakemuksessa ja sen liitteissä esitetyistä tiedoista kuulutusta varten\*
- 7.10.1 Tätä malminetsintäluvhakemusta voidaan käyttää kuulutusasiakirjana, eikä erillistä tiivistelmää hakemuksesta toimiteta
- 7.11 Merkinnät hakemustietojen julkisuudesta\*
- 7.12 Hakemukseen liittyviä yhteisiä alueita\*\*

\*) Luvan hakijan tulee ilmoittaa lupahakemuksen toimittamisen yhteydessä perusteltu käsityksensä siitä, miltä osin lupahakemus tai sen liitteet sisältävät viranomaisten toiminnan julkisuudesta annetun lain (621/1999) tai muun lainsäädännön mukaan salassa pidettäviä tietoja. Hakijan tulee mahdollisuuksien mukaan toimittaa hakemuksen yhteydessä yleisluontoinen yhteenveto 1 momentissa tarkoitetuista hakemuksen tiedoista, joita voidaan esittää yleisölle.

\*\*) Jos kaivoslain 34 §:n mukainen hakemus koskee yhteisalueilla (758/1989) tarkoitettua yhteistä aluetta tai yhteismetsälaissa (109/2003) tarkoitettua yhteismetsää, hakemukseen on liitettävä sellainen selvitys, joka on tarpeen tiedoksiannon toimittamiseksi yhteisen alueen tai yhteismetsän osakaskunnalle. Vna (391/2012)



## 8. Vakuus malminetsintälupaa varten

### 8.1 Hakijan ehdotus vakuudeksi hakemuksessa esitetylle toiminnalle ja perustelut

Jätetään viranomaisen päätettäväksi.

## 9. Malminetsintäluvan jälkitoimenpiteet

### 9.1 Selvitys jälkitoimenpiteistä malminetsintälupa-alueella toiminnan lopettamisen jälkeen

Tutkimussuunnitelman mukaisen toiminnan seurauksena maastoon jää vain vähäisiä jälkiä.

Tarvittavat jälkitoimenpiteet ovat malminetsintäkaluston poisvieminen kokonaisuudessaan sekä jälkien loppusiivous ja entisöiminen.

Syväkairauskohteet kuvataan ennen kairausta, kairauksen aikana ja kairauksen päätyttyä. Talvella tapahtuvan kairauksen jälkeen kohteet tarkistetaan vielä kertaalleen sulanmaan aikaan ja niille tehdään tarvittavat jälkitoimenpiteet.

# JATKOAIKAHAKEMUS

(Tämä osa koskee edellisten lisäksi vain valtauksien ja malminetsintälupien jatkoaikahakemuksia)

## 10. Malminetsintäluvan voimassaolon edellytykset

### 10.1 Selvitys malminetsinnän tehokkuudesta, tehdyistä toimenpiteistä, tuloksista ja kustannuksista

Jatkoaikahakemus käsittää valtaukset kaivosnumerolla KaivNro 8912/3-9 (Hiivana 3-9) ja KaivNro 9396/14 ja 16-18 (Kelumaa 184 ja 186-188). Valtauspäätös alueille tuli 19.9.2014, mutta valitusprosessista johtuen valtauksilla voitiin aloittaa työt vasta Pohjois-Suomen hallinto-oikeuden 19.8.2016 antaman päätöksen, päätösnumero 16/0224/1 Diaarino 11277/14/7203, jälkeen.

Valtausten 8912/3-9 ja 9396/14, 16-18 voimassaoloaikana alueella on suoritettu seuraavat malminetsintää tukevat työt

- Kallioperäkartoitus ja lohkare-etsintä 2016 ja 2018

Valtausten KaivNro 8912/3-9 (Hiivana 3-9) ja KaivNro 9396/14, 16-18 (Kelumaa 184 ja 186-188) alueella Pohjois-Suomen hallinto-oikeuden 19.8.2016 antaman päätöksen jälkeen suoritettujen suorien tutkimustoimien kustannukset ovat olleet n. 2000 €.

### 10.2 Selvitys esiintymän hyödyntämismahdollisuuksista ja jatkotutkimusten tarpeellisuudesta

Alueellisen lentogeofysiikan, pohjamoreeninäytteenoton ja kallioperäkartoituksen perusteella alueella voi esiintyä löytymättömiä Ni-Cu-PGE mineralisaatioita. Korkea resoluution magneettinen matalalentomittaus sekä aikaisemmat geofysikaaliset lentomittaukset ovat auttaneet tulkitsemaan geologisten yksiköiden jatkuvuutta läheisten tutkimusalueiden kesken ja selventänyt malminetsintälupa-alueen malmipotentialia käytössä oleviin malmimalleihin nähden.

Seuraavassa vaiheessa pyritään maastogeofysiikan avulla rajaamaan ja löytämään mielenkiintoisia kohteita, joista lupaavimpia tarkistetaan pohjamoreeninäytteenotolla ja kallioperäkairauksin. Kevyitä malminetsintämenetelmiä hyödynnetään koneellisen tutkimustyön rinnalla.

Viime vuosina tehdyt uudet tulkinnot lähistöllä sijaitsevan Sakatin malmimallin pohjalta antavat syyn alueen lisätutkimuksiin.

Jatkoajan saaminen tutkimustoiminnalle on välttämätöntä, jotta jatkotutkimusten loppuunsaattaminen sekä lopullisten tutkimustulosten kokoaminen ja analysoiminen saadaan tehtyä. Yhtiö hakee alueelle täyttä kolmen vuoden jatkoaikaa.

### 10.3 Perustelut alueen rajaukselle

Jatkoaikahakemusalue Hiivana on jatkoaikahakemus valtauksille KaivNro 8912/3-9 (Hiivana 3-9) ja KaivNro 9396/ 14, 16-18 (Kelumaa 184 ja 186-188). Tässä vaiheessa aluetta ei ole syytä rajata pienemmäksi, koska tarkentavia tutkimuksia halutaan jatkaa koko alueella.

Valtauspäätösalueita KaivNro 8912 ja KaivNro 9396 on pienennetty jo aikaisemmin rauettamalla valtauksia vuosina 2017 ja 2018.

## 11. Lisätietoja

### 11.1 Lisätietoja malminetsintälupaa varten

## 12. Lomakkeen lähettäminen

Lomake lähetetään sähköisesti Tukesiin **Tallenna ja lähetä lomake** -painiketta painamalla; ohjelma pyytää sinua ensin tallentamaan lomakkeen jonka jälkeen sen voi lähettää oman tietokoneesi sähköpostiohjelmalla Tukesiin. Voit lähettää lomakkeen myös itse suoraan osoitteeseen: [kaivosasiat@tukes.fi](mailto:kaivosasiat@tukes.fi).

Voit tulostaa ja tallentaa lomakkeen itsellesi ao. painikkeiden avulla. Antamasi tiedot tallennetaan Tukesin (ao.) rekisteriin. Lisätietoja [tukes.fi/tietosuoja](https://tukes.fi/tietosuoja).

Allekirjoitus

Nimenselvennys

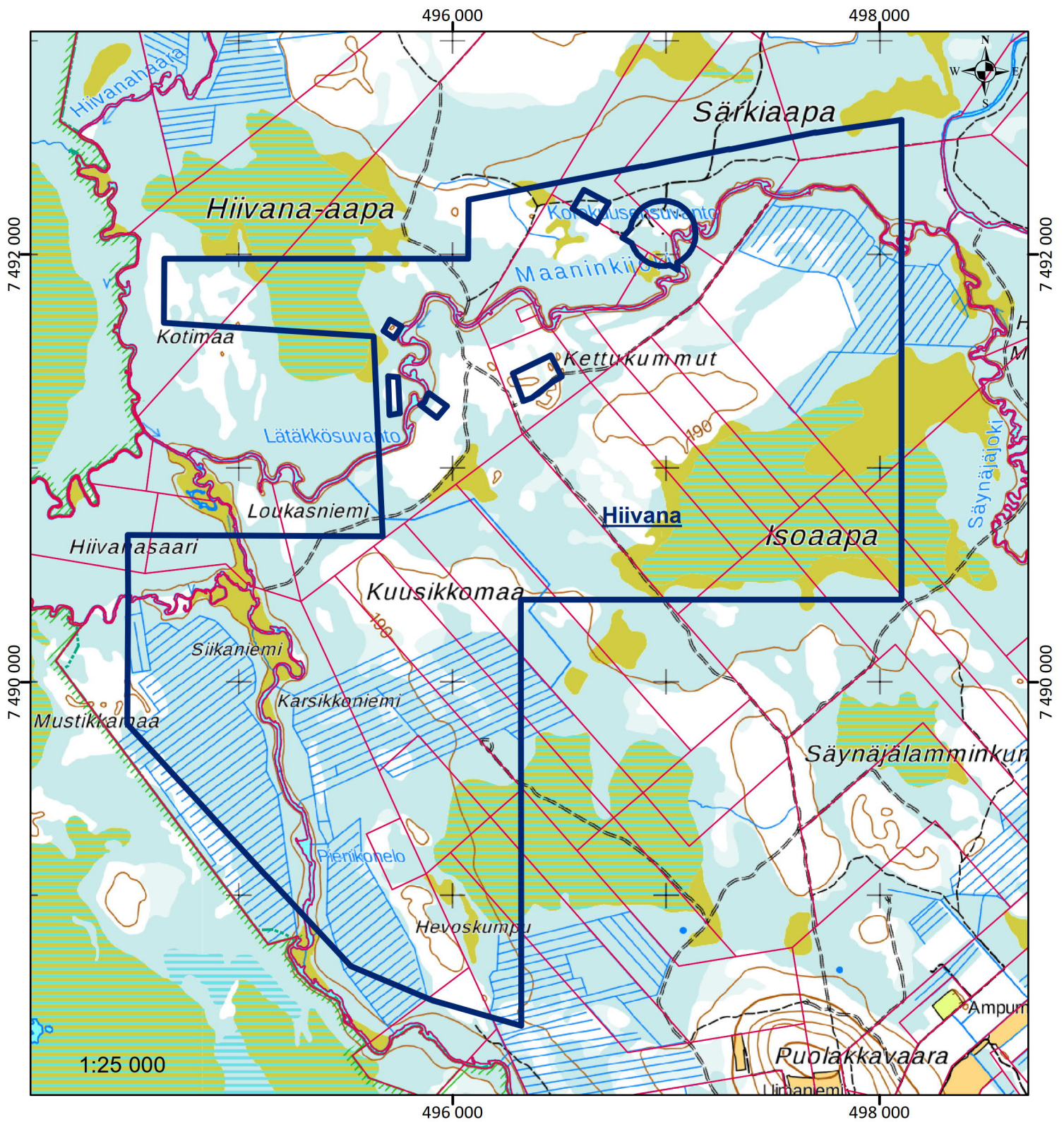


### HUOM!

Muistithan ennen lomakkeen täyttämistä tutustua erilliseen liitteeseen: [Huomioitavat lain ja asetuksen kohdat](#) (klikkaa linkkiä).

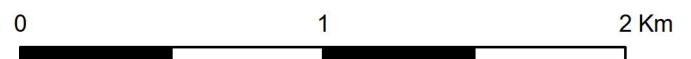
Jotta hakemus saa kaivoslain (621/2011) 32 §:n mukaisen etuoikeuden kohteelle, on kaikki kaikkiin kohtiin vastattava ja kaivoslain 34§:n edellyttämällä tavalla, 7 § JA 9 §:n esteet huomioiden. Vastaa kaikkiin kohtiin ja POISTA ESTEET ALUERAJAUKSESTA.





## Anglo American Finland - AA Sakatti Mining Oy

 Hiivana, 810,42 ha



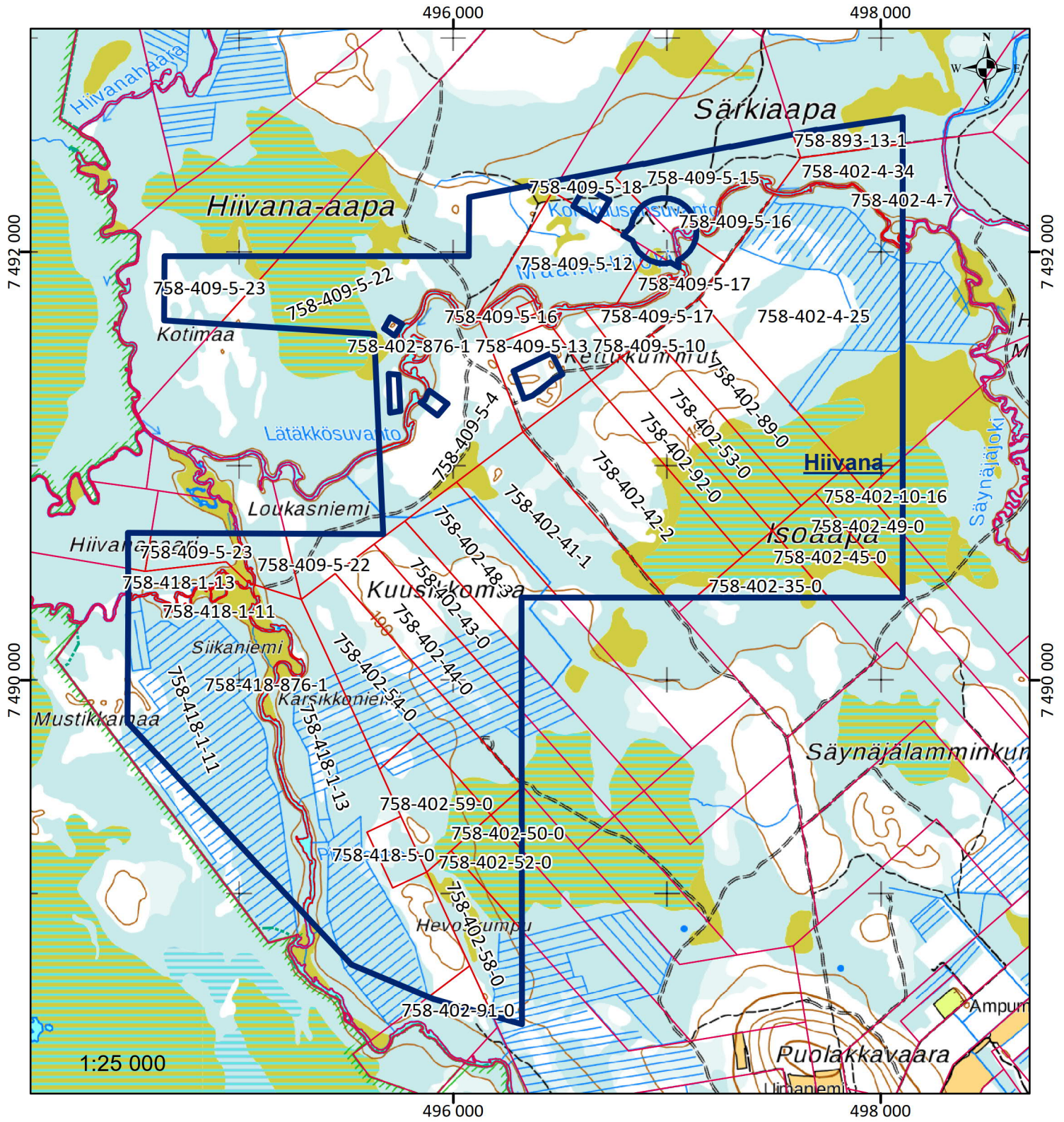
HAKIJA:  
AA Sakatti Mining Oy  
Tuohiaavantie 2  
99600 Sodankylä

KUNTA: Sodankylä

Sisältää Maanmittauslaitoksen 11/2018  
maastotietokannan aineistoa.







## Anglo American Finland - AA Sakatti Mining Oy



Hiivana, 810,42 ha



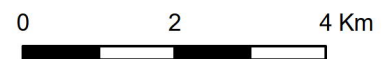
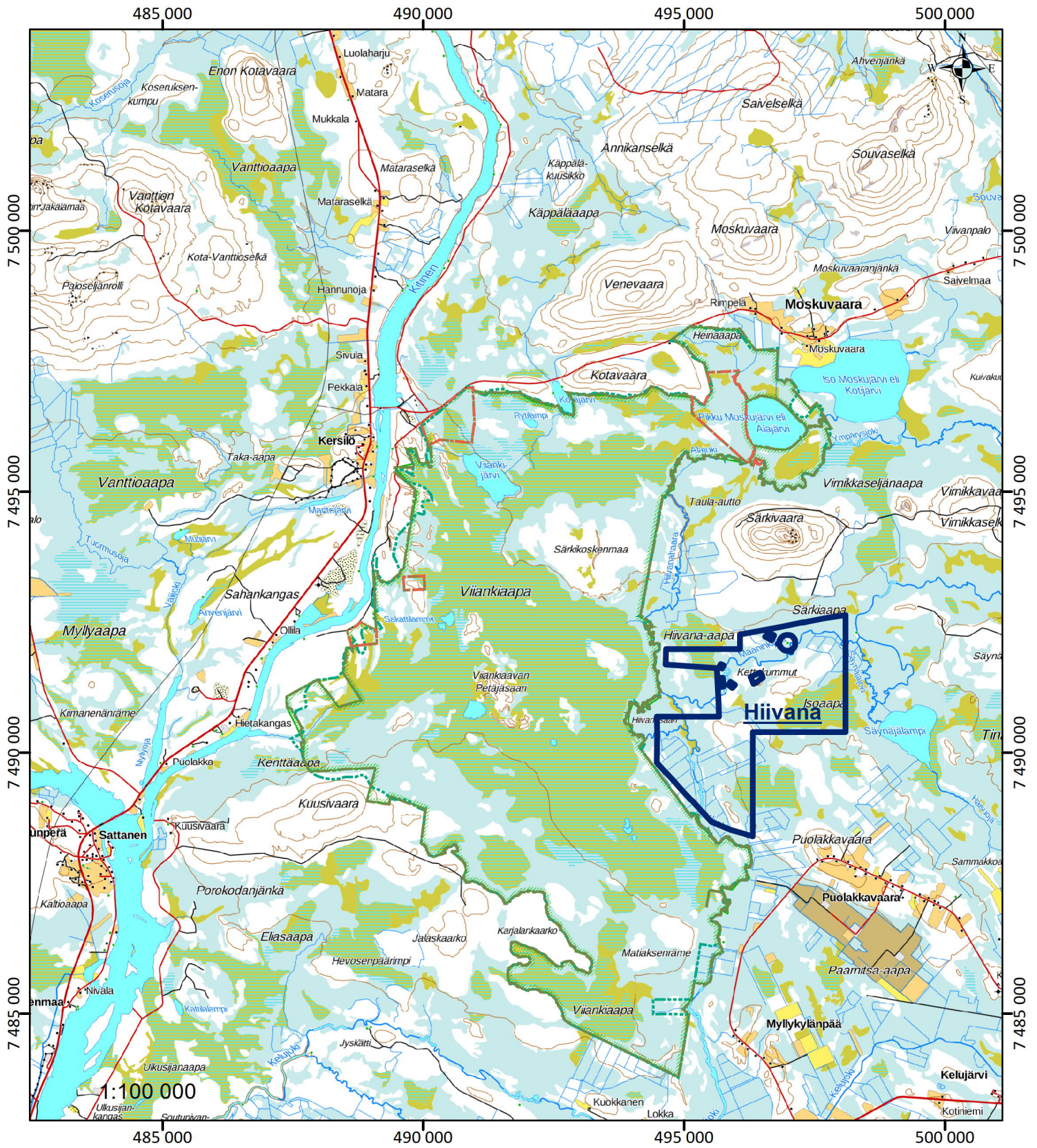
HAKIJA:  
AA Sakatti Mining Oy  
Tuohiaavantie 2  
99600 Sodankylä

KUNTA: Sodankylä

Sisältää Maanmittauslaitoksen 11/2018  
maastotietokannan aineistoa.







**Anglo American Finland -  
AA Sakatti Mining Oy**



 **Hivana, 810,42 ha**

Sisältää Maanmittauslaitoksen 11/2018 maastotietokannan aineistoa.





AA Sakatti Mining Oy / Laura Paakkonen


**Viite: Selvityspyyntö 29.3.2019 kaavoitustilanteesta malminetsintälupaa varten.**

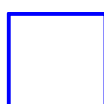
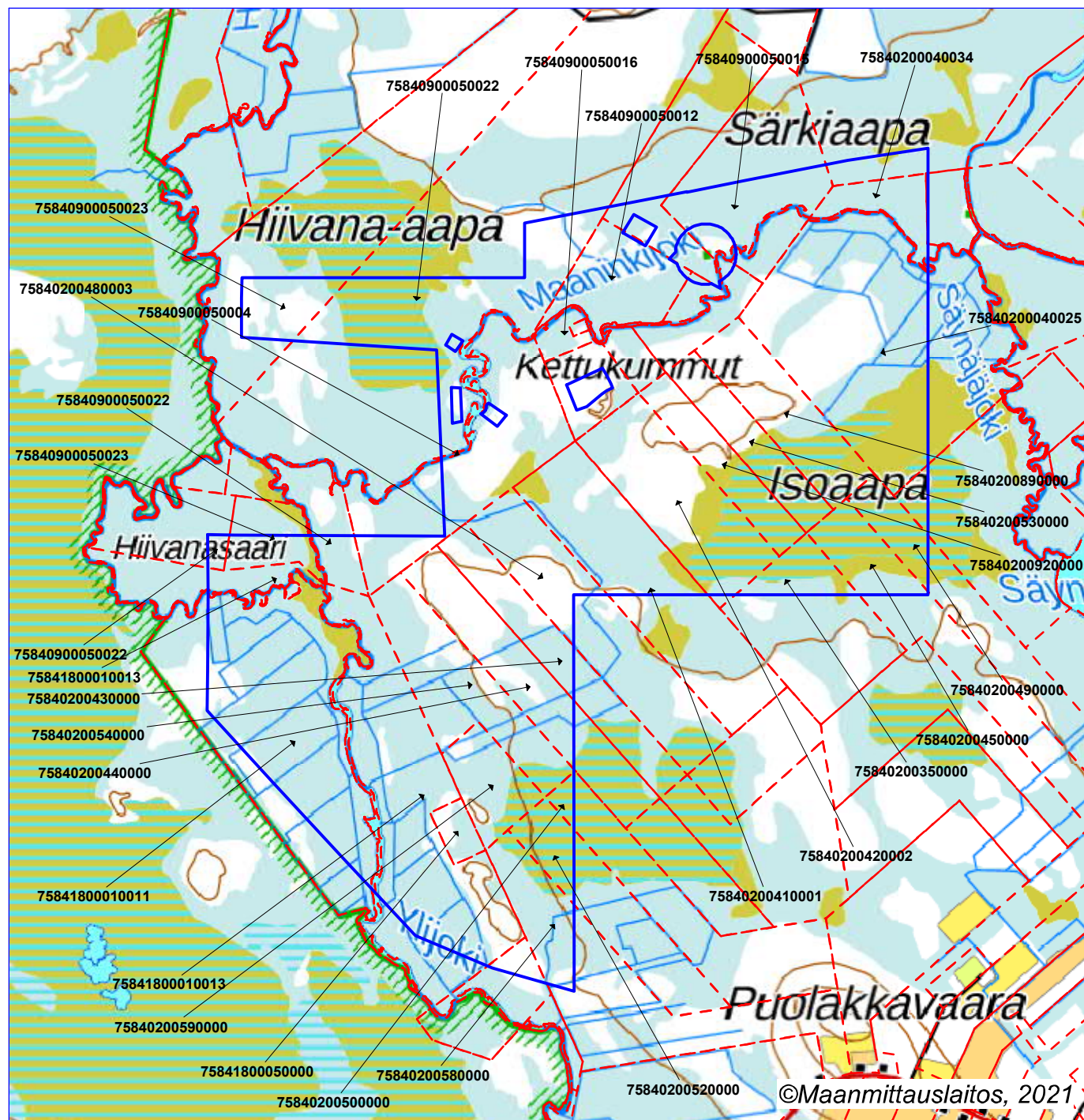
## **SELVITYS KAAVOITUSTILANTEESTA**

Pyydettyä selvityksenä totean, että Sodankylän kunnan alueelle sijoittuvalla malminetsintälupahakemusalueella Hiivana on voimassa oikeusvaikutteinen Kelujärvi-Rajala osayleiskaava.

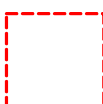
Osayleiskaavassa alueeseen kohdistuu maa- ja metsätalousvaltaista aluetta (M).

3.6.2019

  
Maankäyttöpäällikkö



Malminetsintäluvhakemusalue



Kiinteistörajat

Mittakaava 1:30000

AA Sakatti Mining Oy  
Hiivana  
ML2019:0057

