

KUULUTUS

Turvallisuus- ja kemikaalivirasto (Tukes) kuuluttaa kaivoslain (10.6.2011/621) 40 §:n nojalla

Malminetsintälupahakemuksen

Hakija: Cullen Finland Oy
Lupa-alueen nimi: Katajavaara
Lupatunnus: ML2019:0082
Alueen sijainti ja koko: Kittilä, 275,68 ha.

Kuvaus hakemuksen mukaisesta toiminnasta

Hakija etsii alueelta kuparia ja kultaa. Tutkimusmenetelmät ovat tavanomaisia malminetsinnän tutkimusmenetelmiä, kuten lohkare-etsintä, geologinen karttoitus, moreeninäytteenottoa, geofysikaalisia mittauksia sekä timanttikairausta.

Mielipiteet ja muistutukset

Mielipiteet ja muistutukset hakemuksesta voi lähettää 28.11.2022 mennessä lupatunnus mainiten Tukeisiin, osoitteeseen Valtakatu 2, 96100 Rovaniemi, tai sähköisesti doc- tai rtf-tiedostona osoitteeseen kaivosasiat@tukes.fi

Hakemuksen nähtävilläolo

Hakemusasiakirjat ovat nähtävänä Tukesin internet-sivuilla: <https://tukes.fi/malminetsintaluvat-ja-valtaukset>

Tieto kuulutuksesta julkaistaan Kittilän kunnan verkkosivuilla.

Lisätietoja Esa Tuominen puh. 029 5052 018 esa.tuominen@tukes.fi tai kaivosasiat@tukes.fi

Kuulutettu 20.10.2022

Pidetään nähtävänä 28.11.2022 asti.

Tiedoksisaannin katsotaan tapahtuneen seitsemäntenä (7) päivänä kuulutuksen julkaisusta.

MALMINETSINTÄ- LUPAHAKEMUS

HUOM!

Ennen lomakkeen täyttämistä, tutustu erilliseen liitteeseen: [Huomioitavat lain ja asetuksen kohdat](#) (klikkaa linkkiä).

Uusi malminetsintälupahakemus

Jatkoaikahakemus
(valtaus, malminetsintälupa)

Liittyvä lupatunnus

1. Tiedot hakijasta ja tämän edellytyksistä haettavaan toimintaan

1.1 Hakija (ei sivuliike)

Cullen Finland Oy

1.2 Yhteystiedot (osoite ja puhelinnumero)

Cullen Finland Oy
c/o Bokf.byrå Mattans Ab
Storalånggatan 57 A 11
65100 Vaasa

1.3 Kotipaikka

Vaasa

1.4 Sähköposti

cringrose@cullenresources.com.au
terhi.salo@geopool.fi

1.5 Y-tunnus

2758153-8

1.6 Virkatodistus (liitteenä)

1.7 Kaupparekisteriote (liitteenä)

1.8 Malminetsinnän rahoitus esitettyyn toimintaan

Australialainen emoyhtiö Cullen Resources Ltd rahoittaa yhtiön toimintaa Suomessa. Cullen Resources Ltd on listautunut Australian arvopaperipörssissä (ASX), jota kautta yhtiö on menestyksekkäästi hankkinut rahoituksensa jo yli 15 vuoden ajan. www.cullenresources.com.au

1.9 Henkilöstö ja sen asiantuntemus

Dr Chris Ringrose toimii yhtiön toimitusjohtajana ja päägeologina. Hänellä on yli 35 vuoden kokemus malminetsinnästä ympäri maailmaa, mm. Australia, Kanada, Etelä-Amerikka, Eurooppa. Suomessa hänellä on kokemusta työskentelystä Lapin vihreäkivivyöhykkeellä. Dr Ringrosella on tukenaan Scandinavian Geopoolin geoasiantuntijat.

2. Alue, sen sijainti ja sen käyttöä mahdollisesti koskevat rajoitukset

2.1 Hakijan ehdotus nimeksi

Katajavaara

2.2 Hakemusalueen pinta-ala ja sijainti

Pinta-ala: 275,68 ha
Sijainti: Kittilän kunta

2.3 Kaavoitustilanne

Kunnan kaavoituslausunto toimitetaan Tukesin pyynnöstä ennen hakemuksen kuulemistä.

2.4 Luonnonsuojelutilanne

Hakemusalue ei sijaitse luonnonsuojelualueella tai suojeluohjelmiin kuuluvilla alueilla. Leppävuoman -Murtovuoman-Saattoporanvuoman Natura 2000-alue (FI1300607) sijaitsee lähimmillään 500 m luoteeseen hakemusalueesta. Edellä mainittu alue kuuluu myös soidensuojeluohjelmaan (SSO120570).

2.5 Muun lainsäädännön rajoitukset

Alueella ei ole kaivoslain 7§:n mukaisia esteitä.

2.6 Arvio alueella olevista kaivosmineraaleista ja selvitys, mihin arvio perustuu

Yhtiö otaksuu alueella olevan kuparia (Cu) ja kultaa (Au). Arvio perustuu alueen geologiseen ympäristöön ja historiallisesta malminetsintäaineistosta saataviin tietoihin. Hakemusalue sijaitsee geologisesti rakenteellisessa jatkumossa tunnettuihin historiallisiin mineralisaatioihin (Aakenusvaara ja Muusanlammit).

3. Malminetsintäalueeseen liittyvät asianosaiset ja heidän tietonsa



3.1 Malminetsintälupahakemus alueeseen liittyvien asianosaisten ja maanomistajien osalta pyynnöstä toimitetaan erilliset liitteet (Excel-tiedostot). Tiedostoista käy ilmi asianomaisen nimi, osoite, tilarekisterinumero, yksittäisen tilan rajat sekä pinta-ala.

3.2 Muut kuin yksityiset asianosaiset (alueeseen liittyvät elinkeinot ja yhteiset alueet)

Muut asianosaiset - Kittilän kunta, Alakylän paliskunta, Metsähallitus, Lapin ELY-keskus.
Maanomistajien yhteystiedot toimitetaan viranomaisen pyynnöstä ennen hakemuksen kuulemisvaihetta.

Kittilän Kunta
Valtatie 15, 99100 Kittilä
kirjaamo@kittila.fi

Valtion Metsämaat
Metsähallitus, PL 94, 01301 Vantaa
kirjaamo@metsa.fi

Lapin ELY-keskus
Kirjaamo, PL 8060, 96101 Rovaniemi

Alakylän Paliskunta (Porosisäntä Jani Jääsko)
Länsipuolentie 119, 99110 Kaukonen
jani.jaasko@gmail.com

4. Selvitys toimintaa koskevista suunnitelmista

4.1 Tutkimusmenetelmät, -välineet ja aikataulu

Vanhan malminetsintäaineiston tulkinta ja uudelleen käsittely.

Lohkare-etsintä, geologinen kartoitus, vasara näytteenotto kalliosta (tai lohkarresta), maaperä- ja/tai moreeninäytteenotto lapiolla. Tutkimukset ovat osa alkuvaiheen malminetsintää ja ne suoritetaan jalkaisin maastossa.

Pohjamoreninäytteenottoa, jossa käytetään pientä tela-alustaista iskuporakonetta. Työssä käytetään apuna moottorikelkkaa sekä bandvagn-tyyppistä telakulkuneuvoa.

Geofysikaalisia maastomittauksia, jossa tutkimusvälineistö koostuu käytettävästä menetelmästä riippuen sähkökaapeleista, generaattoreista ja erilaisista lähettimistä ja vastaanottimista. Mittauskalustoa voidaan kuljettaa moottorikelkoilla tai mönkijöillä.

Timanttikairausta tela-alustaisella kairakoneella. Työssä käytetään myös tela-alustaisia huoltoajoneuvoja ja/tai moottorikelkkoja.

4.2 Kaivannaisjätteen jätehuoltosuunnitelma

Tutkimussuunnitelman mukaisen toiminnan seurauksena alueelle ei synny kaivannaisjätettä.

5. Toiminnan ympäristö- ja muut vaikutukset

5.1 Vaikutukset ympäristön- ja luonnonsuojeluun, vesistöihin, pohjaveteen, ihmiseen ja maa- tai kallioperään

Tutkimussuunnitelman mukaiset toimintojen aiheuttamat ympäristövaikutukset ovat vähäisiä. Tutkimuskoneiden aiheuttamia maastovahinkoja pyritään estämään ja minimoimaan käyttämällä tela-alustaisia kulkuneuvoja ja kohdistamaan raskaimmat tutkimusmenetelmät lumipeitteisille talvikuukausille kun maa on roudassa. Tutkimus kulkuneuvojen liikkuminen maastossa suunnitellaan hyvin hyödyntäen olemassa olevia kulkureittejä sekä luonnollisia puuttomia aukkoja (mm. avoimet suo-alueet), jotta puustovahingoilta voitaisiin välttyä. Kairauksissa pyritään käyttämään suljettua kiertoa jossa kairauksissa maanpinnalle nouseva hieno kiviaines eli kairaussoija kerätään talteen ja kuljetetaan pois alueelta. Suljetun vesikierron etuna on myös se, että se yleensä vähentää kairauksessa tarvittavan veden määrää. Kairauksessa käytettävä vesi pyritään ohjaamaan kairakoneelle lähimaastosta. Soveltuvat vedenottoaikat arvioidaan tarpeen vaatiessa yhdessä viranomaisten kanssa. Esitetyn kaltaisella tutkimustoiminnalla ei ole vaikutuksia vesistöihin tai pohjaveteen. Mikäli kairareikiin jätetään maaputket mahdollisia myöhempiä tutkimuksia varten, ne katkaistaan läheltä maanpintaa, jotta ne eivät aiheuta vaaraa muille maastossa liikkujille. Putkien päihin asetetaan tulpat ja niiden sijainti merkitään maastoon esimerkiksi huomiovärillä maalattuja puutikkuja hyödyntäen.

Tutkimussuunnitelmista tiedotetaan asianomaisia ennen töiden aloittamista. Tällöin varmistetaan paikalliselta ELY-keskukselta ja Metsähallitukselta rauhoitettujen ja uhanalaisten lajien esiintymät. Suunniteltua tutkimustoimintaa muokataan niin ettei se tuhoa tai vaaranna alueella sijaitsevia lajeja. Yhtiö on yhteydessä paliskunnan edustajaan hyvissä ajoin ennen tutkimusten aloittamista, jotta paliskunnan tarpeet voidaan ottaa huomioon jo töitä suunnitellessa. Teiden käytössä huomioidaan niiden kunto. Raskaan kalustoa käyttöä ja siirtoa kelirikon aikana pyritään välttämään.

Malminetsintä lupa hakemusalue sijaitsee lähellä Levin tunturikeskusta. Tutkimusalueelta halkoo ulkoilureitti ja sen välittömässä läheisyydessä on virkistyskäyttöön tarkoitettuja ulkoilureittejä sekä virkistysalueita. Kohteella suoritettavat tutkimustyöt tulee suunnitella huolella asianomaisten kanssa, jotta voidaan varmistaa eri elinkeinojen yhteensovittaminen kestäväällä, ympäristöystävällisellä ja turvallisella tavalla. Esitetyn kaltainen tutkimustoiminta ei yhtiön mielestä aiheuta haittaa tai vaaraa ihmiselle kun otetaan huomioon yllä ehdotetut toimenpiteet mahdollisten haittojen vähentämiseksi.

6. Ilmoitus malminetsintäalueelle rakennettavista väliaikaisista rakennelmista

6.1 Hakija ei aio rakentaa malminetsintäalueelle väliaikaisia rakennelmia

6.2 Työstä vastaa

6.3 Rakennelmien tiedot ja sijainti (liite-tiedosto)

6.4 Käyttötarkoitus ja käytön kesto

7. Kaivoslain edellyttämien liitteiden, aineistojen ja selvitysten tarkastuslista

- 7.1 Virkatodistus liitteenä
- 7.2 Kaupparekisteriote liitteenä
- 7.3 Sähköiset paikkatietotiedostot
- 7.3.1 Malminetsintäalue (koko alueen rajat), josta esteet on rajattu pois (kts.liite 1) (MapInfo-tiedosto ETRS-TM35FIN)
- 7.3.2 Yleispiirteinen kartta, joka osoittaa hakemuksen kohteena olevan alueen sijainnin (Pdf-tiedosto ETRS-TM35FIN)
- 7.3.3 Malminetsintäalueetta leikkaavat tilarajat omana tiedostona (ei rajanaapureita) (MapInfo-tiedosto ETRS-TM35FIN)
- 7.3.4 Malminetsintäalueen maanomistajat
(Excel-tiedosto, joka toimitetaan vasta viranomaisen pyynnöstä ennen hakemuksen kuuluttamista.
Malli: <http://www.tukes.fi/fi/Toimialat/Kaivokset/Malminetsintaluvat-ja-jatkoajat/Malminetsintalupa/>)
- 7.4 Selvitys kunnalta hakemuksen kohteena olevasta alueesta ja sen kaavoitustilanteesta, alueen käyttöä koskevista rajoituksista sekä niistä, joiden etua, oikeutta tai velvollisuutta asia saattaa koskea (asianosainen).
(Selvitys voidaan toimittaa myöhemmin, mutta ennen kuin hakemus kuulutetaan)
- 7.5 Kaivannaisjätteen jätehuoltosuunnitelma liitteenä
- 7.6 Kaivannaisjätehuoltosuunnitelma on tehty ympäristönsuojelulain nojalla
- 7.7 Viranomaisen todistukset, rekisteriotteet ja vastaavat asiakirjat, joilla varmennetaan hakemuksessa esitettyjen tietojen sekä säädettyjen vaatimusten huomioon ottaminen
- 7.8 Selvitys rakennelmista malminetsintäalueella ja niiden sijainti liitteenä tai ilmoitus ettei niitä ole
- 7.9 Liitteenä luonnonsuojelulain 65 §:ssä tarkoitettua arvioinnista ja ympäristövaikutusten arviointimenettelystä annetun lain (468/1994) mukainen ympäristövaikutusten arviointiselostus tai Natura-arvio.
- 7.9.1 Liitteenä tarkka tutkimussuunnitelma suojelualueelta, joka sisältää kulku-urat ja yksityiskohtaiset tutkimuskohteet paikkatiedostoina (Tab-tiedosto ETRS-TM35FIN)
- 7.9.2 Tiivistelmä Natura-arviosta ja sen liitteissä esitetyistä tiedoista kuulutusta varten (vain julkiset tiedot)*
- 7.10 Tiivistelmä hakemuksessa ja sen liitteissä esitetyistä tiedoista kuulutusta varten*
- 7.10.1 Tätä malminetsintäluvhakemusta voidaan käyttää kuulutusasiakirjana, eikä erillistä tiivistelmää hakemuksesta toimiteta
- 7.11 Merkinnät hakemustietojen julkisuudesta*
- 7.12 Hakemukseen liittyviä yhteisiä alueita**

*) Luvan hakijan tulee ilmoittaa lupahakemuksen toimittamisen yhteydessä perusteltu käsityksensä siitä, miltä osin lupahakemus tai sen liitteet sisältävät viranomaisten toiminnan julkisuudesta annetun lain (621/1999) tai muun lainsäädännön mukaan salassa pidettäviä tietoja. Hakijan tulee mahdollisuuksien mukaan toimittaa hakemuksen yhteydessä yleisluontoinen yhteenveto 1 momentissa tarkoitetuista hakemuksen tiedoista, joita voidaan esittää yleisölle.

**) Jos kaivoslain 34 §:n mukainen hakemus koskee yhteisalueissa (758/1989) tarkoitettua yhteistä aluetta tai yhteismetsälaissa (109/2003) tarkoitettua yhteismetsää, hakemukseen on liitettävä sellainen selvitys, joka on tarpeen tiedoksiannon toimittamiseksi yhteisen alueen tai yhteismetsän osakaskunnalle. Vna (391/2012)

8. Vakuus malminetsintälupaa varten

8.1 Hakijan ehdotus vakuudeksi hakemuksessa esitetyille toiminnalle ja perustelut

Ottaen huomioon lupa-alueen pienehkö pinta-ala ja tässä hakemuksessa eriteltyt tutkimusmenetelmät, varotoimenpiteet ja jälkihuolto yhtiö ehdottaa lupakohtaiseksi vakuudeksi 10,000 euroa.

9. Malminetsintäluvan jälkitoimenpiteet

9.1 Selvitys jälkitoimenpiteistä malminetsintälupa-alueella toiminnan lopettamisen jälkeen

Hakija huolehtii alueen kunnostamisesta ja siistimisestä sekä saattaa alue mahdollisimman luonnonmukaiseen tilaan heti maastotutkimusten jälkeen.

Geofysikaalisissa mittauksissa käytettävä välineistö kerätään talteen välittömästi töiden valmistuttua. Kairauksen päätyttyä kaikki koneet ja välineet viedään pois alueelta. Kairauspaikat, koneiden kulkureitit ja tienvarsien parkkialueet tarkastetaan ja siistitään. Talvikuukausina suoritettujen kairauksien jäljet tarkastetaan seuraavana kesänä tai syksynä. Tarkastuksessa varmistetaan kohteiden yleinen siisteys, turvallisuus ja dokumentoidaan mahdolliset vahingot. Mahdollisten vahinkojen korjaamisesta ja/tai korvaamisesta neuvotellaan maanomistajien ja asianomaisten kanssa.

Timanttikairauksessa maaputken saatetaan jättää kairareikiin tulevia tutkimuksia varten. Tällöin putket katkaistaan mahdollisimman läheltä (<10 cm) maanpintaa ja reikäpaikan sijainti merkitään puutikulla. Kairareikien päihin asennetaan reikähattu ja vettä vuotavat reiät tulpataan.

JATKOAIKAHAKEMUS

(Tämä osa koskee edellisten lisäksi vain valtauksien ja malminetsintälupien jatkoaikahakemuksia)

10. Malminetsintäluvan voimassaolon edellytykset

10.1 Selvitys malminetsinnän tehokkuudesta, tehdyistä toimenpiteistä, tuloksista ja kustannuksista

10.2 Selvitys esiintymän hyödyntämismahdollisuuksista ja jatkotutkimusten tarpeellisuudesta

10.3 Perustelut alueen rajaukselle

11. Lisätietoja

11.1 Lisätietoja malminetsintälupaa varten

12. Lomakkeen lähettäminen

Lomake lähetetään sähköisesti Tukesiin **Tallenna ja lähetä lomake** -painiketta painamalla; ohjelma pyytää sinua ensin tallentamaan lomakkeen jonka jälkeen sen voi lähettää oman tietokoneesi sähköpostiohjelmalla Tukesiin. Voit lähettää lomakkeen myös itse suoraan osoitteeseen: kaivosasiat@tukes.fi.

Voit tulostaa ja tallentaa lomakkeen itsellesi ao. painikkeiden avulla. Antamasi tiedot tallennetaan Tukesin (ao.) rekisteriin. Lisätietoja tukes.fi/tietosuoja.

Allekirjoitus

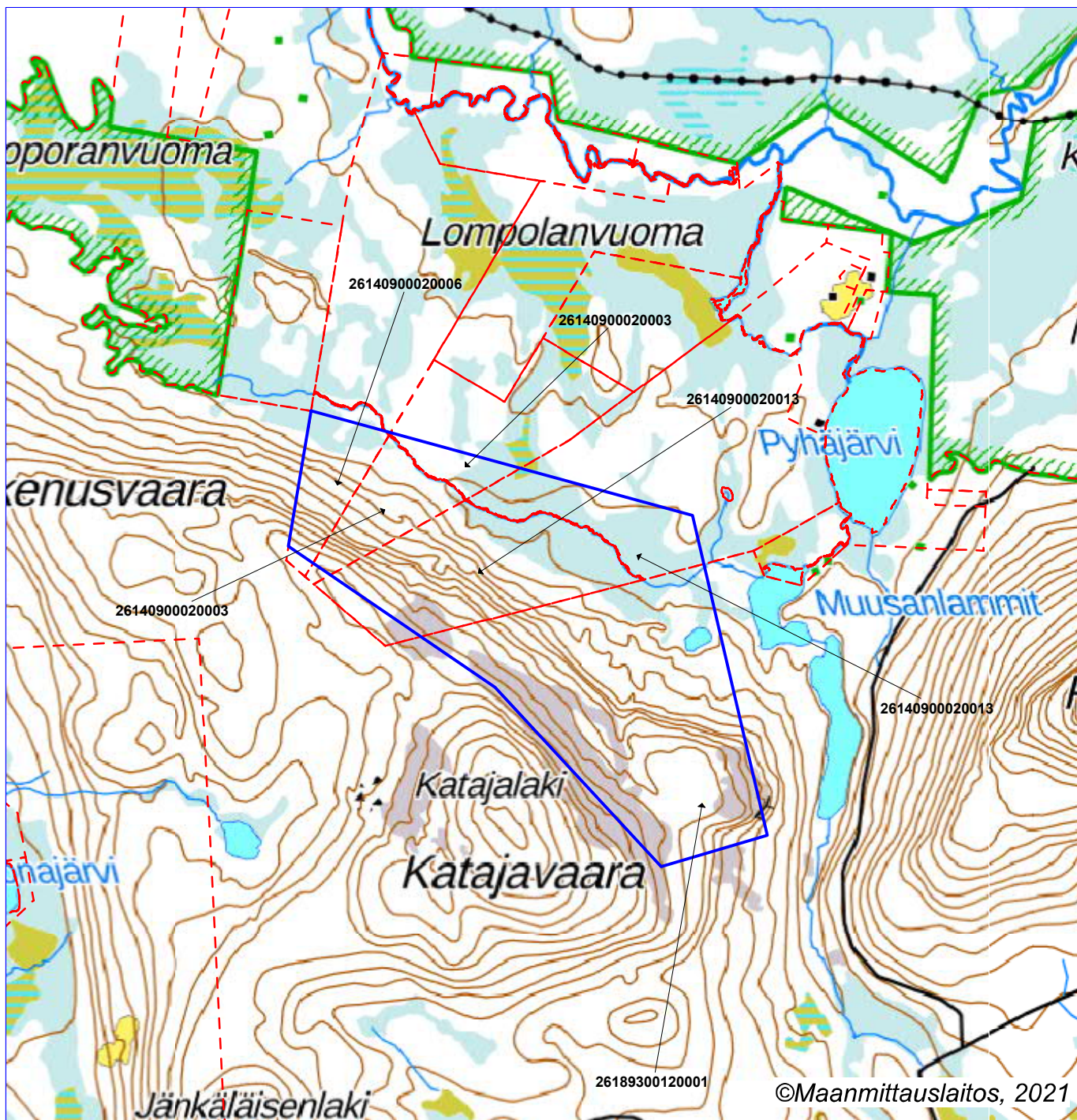


Nimenselvennys

HUOM!

Muistithan ennen lomakkeen täyttämistä tutustua erilliseen liitteeseen: [Huomioitavat lain ja asetuksen kohdat](#) (klikkaa linkkiä).

Jotta hakemus saa kaivoslain (621/2011) 32 §:n mukaisen etuoikeuden kohteelle, on kaikki kaikkiin kohtiin vastattava ja kaivoslain 34§:n edellyttämällä tavalla, 7 § JA 9 §:n esteet huomioiden. Vastaa kaikkiin kohtiin ja POISTA ESTEET ALUERAJAUKSESTA.



Malminetsintälupahakemusalue



Kiinteistörajat

Mittakaava 1:30000

Cullen Finland Oy
Katajavaara
ML2019:0082

tukes
Turvallisuus- ja kemikaalivirasto