

KUULUTUS

Turvallisuus- ja kemikaalivirasto (Tukes) on kaivoslain (621/2011) perusteella 24.11.2022 hyväksynyt seuraavan malminetsintälupaa koskevan hakemuksen:

Hakija: MagStar Mining Oy
Alueen nimi: Maaninkijoki1a
Lupatunnus: ML2020:0009
Alueen sijainti ja koko: Sodankylä, 5367,17 ha

Päätökseen saa kaivoslain (621/2011) 162 §:n nojalla hakea muutosta valittamalla hallinto-oikeuteen. Valitus on tehtävä kirjallisesti 30 päivän kuluessa päätöksen tiedoksisaannista. Päätöksen tiedoksisaannin katsotaan tapahtuneen seitsemäntenä päivänä päätöksen julkaisemisesta. Päätöksen liitteenä olevasta valitusosoituksesta ilmenee, miten muutosta haettaessa on menettävä.

Päätös on nähtävillä Tukesin kotisivulla osoitteessa: <https://tukes.fi/malminetsintaluvat-ja-valtaukset>

Tieto päätöksen antamisesta on julkaistu sijaintikunnan verkkosivuilla.

Lisätietoja kaivosasiat@tukes.fi tai Antti Mikkola puh. 029 505 2184

Kuulutettu 24.11.2022

Pidetään nähtävänä 2.1.2023 asti (valitusajan päättymispäivä).

LIITTEET

Liite 1: Lupakartta malminetsintäalueesta

MagStar Mining Oy
PL 3
33211 Tampere

MALMINETSINTÄLUPAPÄÄTÖS **Malminetsintälupahakemus**

Hakija: MagStar Mining Oy
3157779-3
Suomi

Yhteystiedot: PL 3
33211 Tampere

Lisätietoja antaa:
Juho Haverinen
juho.haverinen@magnusminerals.fi
046 6320130

Alueen nimi: Maaninkijoki1a
Alueen sijainti: Sodankylä

Hakemus on tullut vireille 21.3.2020. Kaivosviranomaisen on tehnyt hakemustarkastuksen 21.3.2020, 20.4.2021, 25.4.2021, 4.11.2022 sekä 9.11.2022 ja todennut hakemuksen täyttävän kaivoslain 34 §:n vaatimukset. Hakemukselle on annettu lupatunnus ML2020:0009 ja kaivoslain 34 §:n mukainen etuoikeuspäivämäärä 21.3.2020.

Hakemuksen tarkoitus: Malminetsintä kaivoslain (621/2011) pykälien 5, 9 ja 32 tarkoittamalla tavalla

PÄÄTÖS

Turvallisuus- ja kemikaalivirasto (Tukes) **myöntää** kaivoslain (621/2011) nojalla MagStar Mining Oy:lle malminetsintäluvan nimeltä "Maaninkijoki1a" lupatunnuksella ML2020:0009.

Perustelut: Hakija on osoittanut, että kaivoslaissa (621/2011) säädetyt edellytykset täyttyvät eikä luvan myöntämiselle ole kaivoslaissa säädettyä estettä. Tässä malminetsintälupapäätöksessä annetut tarpeelliset tarkentavat lupamääräykset yleisten ja yksityisten etujen turvaamiseksi perustuvat kaivoslain (621/2011) 51 §.

Malminetsintäluvan nojalla luvanhaltijalla on oikeus omalla ja toisen maalla tässä luvassa mainitulla alueella (malminetsintäalueella) tutkia geologisten muodostumien rakenteita ja koostumusta sekä tehdä muita kaivostoimintaa valmistelevia tutkimuksia ja muuta malminetsintää esiintymän paikallistamiseksi sekä sen laadun, laajuuden ja hyödyntämiskelpoisuuden selvittämiseksi sen mukaan kuin tässä malminetsintäluvassa tarkemmin määrätään. Malminetsintälupa ei oikeuta esiintymän hyödyntämiseen.

Päätöksen voimassaolo

Malminetsintälupa on **voimassa tällä päätöksellä enintään neljä (4) vuotta** päätöksen lainvoimaiseksi tulosta.

Perustelut: Luvan voimassaoloaika on lain sallima enimmäisaika malminetsintäluvalle. Malminetsintäluvan voimassaoloa voidaan jatkaa enintään kolme vuotta kerrallaan siten, että lupa on voimassa yhteensä enintään viisitoista vuotta. Mikäli luvan haltija haluaa pienentää voimassa olevaa malminetsintälupaa sen voimassaoloaikana tai luopua siitä kokonaan, tulee luvan haltijan toimittaa kaivosviranomaiselle ilmoitus joko osittaisesta tai koko malminetsintäalueen raukeamisesta (Kaivoslaki 621/2011, 60 §, 61 §, 66 §, 67 §).

Päätöksen täytäntöönpano

Kaivoslain (621/2011) 168.1 §:n mukaisesti malminetsintälupa perustuvat toimenpiteet saa aloittaa, kun siihen oikeuttava lupapäätös on saanut lainvoiman ja lupapäätöksessä määrätyt velvoitteet on suoritettu. Jos toimenpiteen suorittaminen edellyttää muualla lainsäädännössä vaadittua lupaa, saa toimenpiteen kuitenkin aloittaa vasta, kun toimenpiteeseen tarvittava muun lainsäädännön mukainen lupapäätös on saanut lainvoiman tai toiminnan aloittamiseen on saatu oikeus asiassa toimivaltaiselta viranomaiselta.

Luvan haltijan tulee huolehtia, että malminetsintätöitä suorittava henkilöstö ja urakoitsijat ovat perehtyneet tässä luvassa annettuihin määräyksiin.

Malminetsintäalueen tiedot

Pinta-ala: 5367,17 ha

Alueen nimi: Maaninkijoki1a

Sijainti: Sodankylä

Alueen tarkempi sijainti ja rajat ilmenevät tähän päätökseen liitetystä lupakartasta (Liite 1).

Alueesta tarkemmin

Malminetsintäalueella ei sijaitse suojelualueita, suojeluohjelma-alueita tai valtakunnallisesti merkittäviä tai suojeltuja maisema-alueita. Alue sijoittuu osin voimassa oleville Kelujärvi-Rajala sekä Lokka-Koitelainen-Kevitsa osayleiskaavoille, joissa alue on merkitty maa- ja metsätalousvaltaiseksi alueeksi (M ja MT).

Otaksuma mineraaleista

Alueella aiemmin tehtyihin historiallisiin tutkimuksiin sekä alueen geologiseen malmipotentialiin perustuen hakija otaksuu alueella olevan nikkeliä (Ni), kuparia (Cu), kromia (Cr), kultaa (Au), kobolttia (Co), sinkkiä (Zn), hopeaa (Ag), vanadiinia (V) ja muita platinaryhmän (PGE) metalleja.

Yleisten ja yksityisten etujen turvaamiseksi tarpeelliset lupamääräykset (velvoitteet ja rajoitukset)

1. Määräys malminetsintätutkimusten sallituista ajankohdista ja menetelmistä, sekä malminetsintään liittyvistä laitteista ja rakennelmista

Tämän malminetsintäluvan nojalla on sallittua suorittaa seuraavia malminetsintätoimenpiteitä ja soveltaa seuraavia malminetsintämenetelmiä:

1. Geofysikaaliset ja geokemialliset tai vaikutuksiltaan niihin verrattavat tutkimusmenetelmät
2. Koneellisesti tehtävät maaperä- ja kallioperänäytteenotto (moreeni-, ura- ja pistenäytteet, kairaus)
3. Tutkimuskaivannot ja tutkimusojat

Perustelut: Hakija on esittänyt hakemuksessaan nämä menetelmät ja kaivosviranomaisen arvioi ne tarpeelliseksi ottaen huomioon kohteella tehdyt aikaisemmat tutkimukset. Jotta mahdolliselle jatkoluvalle edellytetty vaade tehokkaasta malminetsinnästä toteutuu, tässä lupamääräyksessä tarkoitettujen toimenpiteiden tulee olla pääosin suoritettuina.

2. Määräys tutkimustöitä ja -tuloksia koskevasta selvitysvelvollisuudesta

Malminetsintäluvan haltijan on vuosittain toimitettava kaivosviranomaiselle selvitys suoritetuista tutkimustöistä ja niiden tuloksista. Tutkimustöitä ja -tuloksia koskevaan vuosittaiseen selvitykseen on sisällytettävä: käytetyt tutkimus- ja työmenetelmät, yhteenveto tehdyistä tutkimuksista ja pääasialliset tulokset. Ohje löytyy Tukesin internet-sivuilta. Kunkin kalenterivuoden tutkimustöistä ja -tuloksista on raportoitava seuraavan vuoden kesäkuun loppuun mennessä, ellei toisin ohjeisteta.

Perustelut: Määräyksen perusteena on kaivoslaki (621/2011) 14 § ja VNa kaivostoiminnasta (391/2012) 4 §.

3. Määräys jälkitoimenpiteiden ajankohdasta ja ilmoittamisesta kaivosviranomaiselle

Kun malminetsintälupa on rauennut osittain, kokonaan tai peruutettu, malminetsintäluvan haltijan on raukeavilta alueilta;

1) välittömästi saatettava malminetsintäalue yleisen turvallisuuden vaatimaan kuntoon, poistettava väliaikaiset rakennelmat ja laitteet, huolehdittava alueen kunnostamisesta ja siistimisestä sekä saatettava alue mahdollisimman luonnonmukaiseen tilaan. Malminetsintäluvan haltijan on tehtävä kirjallinen ilmoitus kaivosviranomaiselle, malminetsintäalueeseen kuuluvien kiinteistöjen omistajille ja muille oikeudenhaltijoille, kun toimenpiteet on saatettu loppuun. Ilmoitus on lisäksi tehtävä erityisellä poronhoitoalueella asianomaiselle Oraniemen paliskunnalle. Ilmoituksen tulee sisältää tiedot jälkitoimenpiteiden päättymispäivästä sekä kuvaus toteutetuista jälkitoimenpiteistä.

2) kuuden kuukauden kuluessa luovutettava kaivosviranomaiselle tutkimustyöselostus, tutkimukseen liittyvä tietoaineisto ja kirjallinen esitys edustavasta otoksesta kairasydämiä. Kaivosviranomaisen ohjeistaa hakijoita tarkemmin raportoinnin muodosta. Ohje löytyy Tukesin internet-sivuilta.

Perustelut: Määräyksen perusteena on kaivoslaki (621/2011), 15 § ja VNa kaivostoiminnasta (391/2012), 5 §.

4. Määräys kaivannaisjätteen jätehuoltosuunnitelmasta ja sen noudattamisesta

Malminetsinnästä tässä luvassa sallituilla menetelmillä (lupamääräys 1, menetelmät 1–3) ei synny kaivannaisjätettä. Malminetsintäluvan haltija on silti aina velvollinen huolehtimaan maa- ja kiviainesjätteen synnyn ehkäisemisestä, sen haitallisuuden vähentämisestä sekä jätteen hyödyntämisestä tai käsittelemisestä.

Perustelut: Määräyksen perusteena on kaivoslaki (621/2011) 13 § ja VNa kaivostoiminnasta (391/2012) 3 §.

5. Määräys ilmoitusvelvollisuudesta koskien malminetsintäalueen maastotöitä ja rakennelmia

Malminetsintäluvan haltijan on hyvissä ajoin etukäteen ilmoitettava kirjallisesti malminetsintäalueeseen kuuluvien **kiinteistöjen omistajille** (sekä näihin rinnastettaville, Kaivoslaki 5.2 §), ja muille oikeudenhaltijoille kaikista maastotöistä, jotka voivat aiheuttaa vahinkoa tai haittaa, sekä väliaikaisista rakennelmista. Ilmoitus on lisäksi tehtävä poronhoitolaissa säädetyllä erityisesti poronhoitoa varten tarkoitetulla alueella (*erityinen poronhoitoalue*) asianomaiselle Oraniemen paliskunnalle.

Malminetsintäluvan haltijan on ilmoitettava maastotöistä toimialallaan yleistä etua valvoville viranomaisille:

- Tukesille,
- toimivaltaisen Lapin ELY-keskuksen ympäristövastuualueelle,
- Metsähallitukselle
- Mikäli lupa-alueelta löydetään tutkimusten yhteydessä muinaismuistolaissa tarkoitettuja kohteita, tulee luvanhaltijan toimia siten kuin muinaismuistolaissa todetaan ja ilmoittaa löydöksistä viipymättä alueelliselle Lapin maakuntamuseolle.

Perustelut: Määräyksen perusteena on kaivoslaki (621/2011) 12 § ja VNa kaivostoiminnasta (391/2012) 2 §.

6. Määräys malminetsintäalueen koon pienentämisen aikataulusta

Kaivosviranomainen ei näe tässä vaiheessa tarvetta malminetsintäalueen pienentämiselle. Tutkimuksia voidaan pitää perusteltuna koko ML2020:0009 alueella. Jos luvan haltija haluaa pienentää voimassa olevaa malminetsintälupaa tai luopua siitä kokonaan, tulee luvan haltijan tehdä ilmoitus joko osittaisesta tai koko malminetsintäalueen raukeamisesta.

Perustelut: Määräyksen perusteena on kaivoslaki (621/2011) 11 §, 51, 67 §). Otettaessa huomioon alueen koko, tutkimussuunnitelma ja sen perustelut, sekä seikka, että kyseessä on vaiheittain etenevä tutkimustoiminta, voidaan tutkimuksia pitää perusteltuna koko alueelle.

7. Määräys vakuuden asettamisesta

Tässä malminetsintäluvassa **ML2020:0009** määrätään lupakohtainen **5000 euron** suuruinen vakuus. Vakuus asetetaan pankkitalletuksena Turvallisuus- ja kemikaalivirastolle kaivoslain (621/2011) 15 §:ssä tarkoitettujen jälkitoimenpiteiden sekä 103 §:ssä tarkoitettun vahingon ja haitan korvaamista, sekä muiden kaivoslakiin perustuvien velvoitteiden täyttämistä varten. Tässä malminetsintäluvassa määrätty vakuus on asetettava viimeistään 30 päivänä siitä, kun

malminetsintälupa on tullut lainvoimaiseksi, luvanhaltijan malminetsinnästä mahdollisesti aiheutuvaa vahinkoa, haittaa tai muuta kaivoslaissa mainittua velvoitetta varten pankkiin avatulle vakuustalletustilille. Kaivoslain 73 §:ssä tarkoitettu luvan siirto ei vapauta vakuutta.

Perustelut: Määräyksen perusteena on kaivoslaki (621/2011) 107, 109, 110 ja 111 §. Vakuus asetetaan kaivosviranomaisen arvion perusteella, joka perustuu malminetsintäalueilla suoritetun valvontatyön kautta saatuihin havaintoihin. Valvontahavaintojen perusteella tyypillisimpien malminetsintäalueilla sattuvan vahingon suuruusluokka on linjassa tässä luvassa määrätyn vakuuden kanssa. Kaivosviranomaisen on arvioinut toiminnan laatua ja laajuutta (lupamääräys 1), toiminta-alueen erityispiirteitä, sekä luvassa säädettyjä velvoitteita lupamääräykset huomioiden ja päätyneet määrättyyn vakuuteen. Luvassa sallitut geofysikaaliset- ja geokemialliset tutkimusmenetelmät, maaperä- ja kallioperänäytteenotto tai tutkimusajat eivät aiheuteta merkittävää vahinkoa ympäristölle tai luonnolle, kun tutkimustyö suoritetaan lupamääräyksiä noudattaen. Malminetsinnästä johtuvia tyypillisiä maanomistajalle aiheutuvia vahinkoja ovat lähinnä yksittäiset puustovahingot. Luvassa on kielletty luonnonsuojelulain nojalla rauhoitettujen lajien vahingoittaminen tai vaarantaminen. Mikäli alueella on sellaisia, niitä varten on annettu tarkat rajoitukset. Lähtökohtaisesti luvanhaltijan urakoitsijoilla on erillinen vastuuvakuutus tutkimustoimissa aiheutuneita ennakoimattomia vahinkoja varten. Kaivosviranomaisen harmitsee luvan siirron tai muuttamisen yhteydessä, onko vakuuden suuruutta tarkistettava.

8. Määräykset malminetsintää ja malminetsintäalueen käyttöä koskevista seikoista sen varmistamiseksi, ettei toiminnasta aiheudu kaivoslaissa (621/2011) kiellettyä seurausta.

Malminetsintä sekä malminetsintäalueella liikkuminen ja muu alueen käyttö on rajoitettava tutkimustyön kannalta välttämättömiin toimenpiteisiin. Toimenpiteet on suoritettava siten, että niistä ei aiheudu kohtuudella vältettävissä olevaa yleisen tai yksityisen edun loukkausta eikä merkittäviä muutoksia luonnonolosuhteissa. Luonnonolosuhteilla tarkoitetaan alueen pohja- ja pintavesioloja, lämpö- ja kosteusoloja sekä kasvien kasvupaikkatekijöitä.

Tämän päätöksen liitteessä 1 tarkoitettulla malminetsintäalueella ja 30 metrin etäisyydellä sen rajasta toiminnan kannalta välttämättömään liikkumiseen ei tarvita erillistä maastoliikennelupaa. Maastoliikennelupa ei oikeuta liikkumaan osin läheisillä Natura-alueilla FI1301706 ja FI1301716. Tutkimustyön kannalta välttämättömiin kairaustoimenpiteisiin saa käyttää alueen vettä, mutta jos kairauksessa käytettävän veden määrä ylittää 100m³/vrk, on toimittava siten kuin vesilain (587/2011) 2. luvun 15 §:ssä todetaan. Tutkimustöitä tehtäessä on otettava aina huomioon ympäristönsuojelulain (527/2014) 17§:n mukainen pohjaveden pilaamiskielto. Malminetsinnästä ja muusta malminetsintäalueen käytöstä ei saa aiheutua merkittäviä muutoksia luonnonolosuhteissa, eikä merkittävää maisemallista haittaa.

Malminetsintäluvan haltijan on kairauksen päätyttyä tulpattava kairareiät teräksisen maakairausputken paikalleen jäädessä mansettitulpalla pohjaveden maanpinnalle nousun estämiseksi. Kairaputket on katkaistava noin 0,10–0,20m pituuteen läheltä maanpintaa, kairaputken päät on peitettävä metallisella suojahatulla ja merkittävä selvästi huomiovärillisin puupaaluin, joissa on kairauspaikan tunnisteet ja heijastin. Kairakohteiden jätehuolto sekä siistiminen on tehtävä välittömästi töiden loputtua kohteella.

Perustelut: Malminetsintäluvan haltijan on luovuttuaan malminetsintälupa-alueesta tai sen menetettyään viipymättä saatettava malminetsintäalue yleisen

turvallisuuden vaatimaan kuntoon, sekä saatettava alue mahdollisimman luonnonmukaiseen tilaan (621/2011) 11 ja 15 §.

9. Määräykset yleisen ja yksityisen edun kannalta välttämättömistä ja luvan edellytysten toteuttamiseen liittyvistä seikoista

Vaikka tässä malminetsintäluvassa sallitut tutkimusmenetelmät eivät vaikuta laajasti ympäristöön, malminetsintäluvassa haltijan on oltava kuitenkin riittävästi selvillä hankkeen ympäristövaikutuksista siinä laajuudessa kuin kohtuudella voidaan edellyttää.

Luvansaajan on huolehdittava tutkimustoiminnastaan, ettei eri tutkimusvaiheissa päädy kiintoai-
nasta tai ravinnehuuhtoumaa pintavesiin.

Alueelta tunnetaan lähteitä, reheviä soita, puron- ja noronvarsimetsiä, suon metsäsaarekkeita, kuruja, kallioita ja karuja soita. Tämä tulee huomioida siten, ettei tutkimustoiminnalla ole heikentäviä vaikutuksia ko. luontokohteisiin ja lajien elinympäristöihin. Luonnontilaisten tai luonnontilaisten kaltaisten lähteiden luonnontilan vaarantaminen on kielletty.

Malminetsintä lupa-alueella on uhanalaisen suuren petolinnun pesäreviiri. Mikäli pesän todetaan olevan käytössä, petolinnun tahallinen häiritseminen, erityisesti lisääntymisaikana (15.2-31.7 välisenä aikana, pesimäpaikan ympärillä 1100m suojavyöhyke), tärkeillä muuton aikaisilla levähdysalueilla tai muutoin niiden elämänsyklin kannalta tärkeillä paikoilla on kielletty. Suuren petolinnun pesäpuu, jossa oleva pesä on säännöllisessä käytössä ja selvästi nähtävissä, on rauhoitettu. Luvansaaja voi tarkistaa ajantasaiset tiedot pesäreviiristä Metsähallituksen Lapin luontopalveluilta. Rauhoitusmääräyksistä poikkeamista koskevissa asioissa toimivaltainen viranomaisena on Varsinais-Suomen ELY-keskus.

Alueella esiintyy silmällä pidettävien kasvilajien esiintymiä. Vaikka silmällä pidettävien lajien turvaaminen on vapaaehtoista, eikä silmällä pidettävät lajit täytä varsinaisen uhanalaisuuden kriteerejä, silmällä pidettävien lajien esiintymien vahingoittamista tulee välttää tutkimuksissa.

Lupa-alueella on runsaasti luonnonsuojelulain (1096/1996) perusteella suojeltujen, rauhoitettujen, uhanalaisten ja luontodirektiivin IV(b) mukaisia lajeja. Tämä tulee huomioida tutkimustoiminnassa siten, ettei toiminta vahingoita tai vaaranna niiden esiintymiä.

Maastotöiden suunnittelua varten eri lajien esiintymispaikat voi tarkistaa Lajitietokeskuksen avoimesta Laji.fi -palvelusta (<https://laji.fi/>). Lisätietoja asiassa antaa Lapin ELY-keskus.

Lisäksi lupa-alueelta tunnetaan arkeologinen kulttuuriperintökohde, joka tulee huomioida lupa-alueen tutkimustöiden ja reittien suunnittelussa.

Lisätietoja kohteen tilanteesta saa Lapin ELY-keskuksen lausunnossa (Liite 4), Metsähallituksen lausunnossa (Liite 5) ja Lapin maakuntamuseon lausunnossa (Liite 6) mainitulta yhteyshenkilöltä tai Tukesilta.

Malminetsintäluvassa haltijan tulee esittää hyvissä ajoin ennen tutkimustöiden aloittamista tarkka tutkimussuunnitelma toimenpiteineen ja sijaintitietoineen Tukesille. Lisäksi tutkimussuunnitelma tulee toimittaa tiedoksi toimivaltaiselle Lapin ELY-keskukselle ja Metsähallitukselle ja Lapin maakuntamuseolle.

Perustelut: Tutkimussuunnitelman esittämisvelvollisuudella varmistetaan, että toimenpiteisiin voidaan tarvittaessa valvonnallisesti puuttua. Samalla Tukesin on mahdollista kaivoslain valvonnan toteuttamiseksi arvioida toimenpiteiden vaikutusta ja tarvittaessa antaa tarkempia lisämääräyksiä toimenpiteiden suorittamisesta. Kaivoslaki (621/2011) 11 § ja 12 §, VNa (391/2012) 2 §.

Siirtyminen lupa-alueelle, ja lupa-alueella liikkuminen on sulanmaan aikana pyrittävä suunnittelemaan niin, että luontaisia aukkoja käytetään mahdollisimman paljon hyväksi. Kosteikkoalueilla ja Allemaojan varrella liikkumista tulee välttää sulanmaan aikana.

Malminetsintäluvan haltijan on rajoitettava malminetsintä ja muu malminetsintäalueen käyttö tutkimustyön kannalta välttämättömiin toimenpiteisiin. Toimenpiteet on suunniteltava siten, että niistä ei aiheudu kohtuudella vältettävissä olevaa yleisen tai yksityisen edun loukkausta. Malminetsintäluvan nojalla tapahtuvasta malminetsinnästä ja muusta malminetsintäalueen käytöstä ei saa aiheutua:

- 1) haittaa ihmisten terveydelle tai vaaraa yleiselle turvallisuudelle;
- 2) olennaista haittaa muulle elinkeinotoiminnalle;
- 3) merkittäviä muutoksia luonnonolosuhteissa;
- 4) harvinaisten tai arvokkaiden luonnonesiintymien olennaista vahingoittumista;
- 5) merkittävää maisemallista haittaa.

Perustelut: Määräys perustuu kaivoslain (621/2011) 11 § ään.

10. Määräys malminetsintäkorvauksen suuruudesta ja maksuajankodasta

Malminetsintäluvan haltijan on maksettava malminetsintäalueeseen kuuluvien kiinteistöjen omistajille vuotuista korvausta **20 euroa hehtaarilta** luvan voimassaoloajalta. Malminetsintäalueesta lasketaan kokonaispinta-ala, ja jokaisen kiinteistön tai muiden rekisteriyksiköiden osalta pinta-ala vähintään 0,1 hehtaarin tarkkuudella.

Malminetsintäkorvaus ensimmäiseltä vuodelta on maksettava viimeistään 30 päivänä siitä, kun malminetsintälupa on tullut lainvoimaiseksi. Seuraavina vuosina korvaus on maksettava vastaavana ajankohtana. Luvan haltijan on ilmoitettava malminetsintäkorvauksen kokonaissuorituksesta kirjallisesti kaivosviranomaiselle, kun velvollisuus on täytetty.

Perustelut: Määräys perustuu kaivoslain (621/2011) 99 §:ään, jossa säädetään malminetsintäkorvauksen suuruudesta ja maksutavasta ja kaivoslain (621/2011) 51.11 § ja 152.1 §.

Mikäli hakija pienentää tai muuttaa tässä päätöksessä määrättyä malminetsintäaluetta muutoshakemuksella, määräytyy uusi malminetsintäkorvaus maanomistajalle seuraavasta tämän lupapäätöksen maksupäivästä alkaen muutospäätöksessä määrättävän pinta-alan mukaan.

Perustelut: Määräys perustuu kaivoslain (621/2011) 51 §, 67, 69 §:ään jossa säädetään malminetsintäluvan raukeamisesta ja muuttamisesta.

11. Määräys vahinkojen ja haittojen korvaamisesta malminetsintäalueella

Malminetsintäluvan haltijan on korvattava malminetsintäalueella tapahtuvasta kaivoslakiin (621/2011) perustuvasta toiminnasta aiheutuneet vahingot ja haitat, jollei jonkin toimenpiteen osalta korvauksesta toisin säädetä.

Perustelut: Määräys perustuu kaivoslain (621/2011) 103 §:ään, jossa säädetään vahinkojen ja haittojen korvaamisesta malminetsintäalueella.

12. Poronhoidolle aiheutuvien haittojen vähentämiseksi erityisellä poronhoitoalueella

Alue kuuluu Oraniemen paliskunnan alueeseen. Malminetsintätutkimukset on sovitettava alueella toimivan paliskunnan kanssa siten, ettei niistä aiheudu kohtuutonta haittaa poronhoidolle. Malminetsintäluvan haltijan on ilmoitettava Oraniemen paliskunnalle tutkimustöistä ja niiden aikataulusta, sekä muusta alueiden käytöstä hyvissä ajoin ennen tutkimustöiden aloittamista. Malminetsintäluvan haltijan on otettava huomioon alueella mahdollisesti olevat poronhoidolle tärkeät rakenteet kuten esimerkiksi erotusaita ja käytettävä valmiita veräjiä kulkemiseen.

Perustelut: Edellä mainituilla toimenpiteillä ehkäistään malminetsinnästä poronhoidolle mahdollisesti aiheutuvia haittoja erityisellä poronhoitoalueella. Määräys perustuu Poronhoitolain (848/1990) 2§:ään ja kaivoslain (621/2011) 51 §:ään.

Hakemuksen käsittely

| | |
|---|------------|
| Hakemus: Magnus Minerals Oy | 21.3.2020 |
| Hakemuksen muutos: Magnus Minerals Oy (hakemuksen siirto Magnus Minerals Oy:ltä MagStar Mining Oy:lle) | 20.4.2021 |
| Hakemuksen muutos: MagStar Mining Oy (päivitetyn hakemuksen toimittaminen) | 25.4.2021 |
| Kuulutus hakemuksesta: Tukes | 28.3.2022 |
| Lausuntopyynnöt: Tukes | 28.3.2022 |
| Lausunto: Magnus Minerals Oy | 29.6.2022 |
| Selityspyyntö: Tukes (Vastaselitys pyyntö Lapin ELY-keskukselle) | 19.7.2022 |
| Selitys: Lapin ELY-keskus | 19.8.2022 |
| Hakemuksen muutos: Magnus Minerals Oy (lupahakemus jaetaan kahdeksi osaksi. Osa, joka 1000m sisällä Koitelaisen natura-alueesta irrotetaan erilliseen hakemukseen ML2022:0082) | 4.11.2022 |
| Hakemuksen muutos: Magnus Minerals Oy (lupahakemus aluetta pienennetty reunoilta) | 9.11.2022 |
| Päätös: Tukes | 24.11.2022 |

Lupahakemuksesta tiedottaminen

Tukes on tiedottanut hakemuksesta 28.3.2022 kuuluttamalla siitä 30 päivän ajan Sodankylän kunnan ilmoituskanavilla. Hakemus on ollut nähtävillä myös Tukesin internet-sivuilla. Hakemus on ollut nähtävillä 4.5.2022 saakka.

Tukes on tiedottanut hakemuksesta Lapin Kansa lehdessä 28.3.2022

Tukes on tiedottanut hakemuksesta asianosaisille maanomistajille kirjeitse 28.3.2022

Lausunnot ja mielipiteet on pyydetty toimitettavaksi viimeistään 4.5.2022. Tämän päivämääränkin jälkeen toimitetut lausunnot ja mielipiteet on otettu ratkaisussa huomioon.

Lausuntopyynnöt ja lausunnot hakemuksesta

Hakemuksesta on lähetetty lausuntopyynnöt ja saatu lausunnot seuraavasti:

- 1) Tukesin lausuntopyyntö on lähetetty **Sodankylän kunnalle** 28.3.2022. Sodankylän kunta ei ole antanut lausuntoa.
- 2) Tukesin lausuntopyyntö on lähetetty **Lapin ELY-keskukselle** 28.3.2022. Lapin ELY –keskus on antanut lausunnon 16.5.2022 (liite 4).
- 3) Tukesin lausuntopyyntö on lähetetty **Metsähallitukselle** 28.3.2022. Metsähallitus on antanut lausunnon 24.5.2022 (liite 5).
- 4) Tukesin lausuntopyyntö on lähetetty **Lapin maakuntamuseolle** 28.3.2022. Lapin maakuntamuseo on antanut lausunnon 13.4.2022 (liite 6).
- 5) Tukesin lausuntopyyntö on lähetetty **Oraniemen paliskunnalle** 28.3.2022. Oraniemen paliskunta ei ole antanut lausuntoa.

Muistutukset ja mielipiteet

Hakemuksen johdosta ei esitetty muistutuksia tai mielipiteitä.

Hakijan vastine

Hakijalta ei ole pyydetty vastinetta.

Tukesin kannanotto lausunnoissa ja muistutuksissa esitettyihin yksilöityihin vaatimuksiin

Lausunnoissa, muistutuksissa ja mielipiteissä esitetyt asiat on otettu lupapäätöksessä huomioon lupamääräyksiin.

Lapin ELY-keskus esitti lausunnossaan 16.5.2022 vaatimuksen luonnonsuojelulain 65§ mukaisesta Natura-arvioinnista koskien Koitelaisen natura-alueeseen (FI130171) rajautuvaa osaa lupahakemuksesta. Magnus Minerals Oy toimitti asiaa koskien lisälausuman 29.6.2022, josta pyydettiin vastaselitys Lapin ELY-keskukselta 19.7.2022 ja jonka Lapin ELY-keskus toimitti 19.8.2022. Magnus Minerals Oy päätyi toimittamassaan hakemuksen muutoksessa 4.11.2022 jakamaan alkuperäisen lupahakemuksen kahteen osaan. Osa joka jäi 1000m sisälle Koitelaisen Natura-alueen rajaan nähden irrotettiin erilliseksi hakemukseksi, jolle on annettu lupahakemustunnus ML2022:0082. Muu alue alkuperäisestä lupahakemusalueesta, jota Natura-arvioinnin vaade ei koskenut, jää lupatunnukseen ML2020:0009, Maaninkijoki 1a.

Kaivosviranomaisen katsoo, että kyseisen aluemuutoksen johdosta lupapäätös voidaan tehdä ilman erillistä luonnonsuojelulain 65§ mukaista Natura-arviointia.

Tiedoksi luvan haltijalle

Kaivoslain (621/2011) suhde muuhun lainsäädäntöön

Sen lisäksi, mitä kaivoslaissa säädetään, sovelletaan kaivoslain mukaista lupa- tai muuta asiaa ratkaistaessa ja muutoin tämän lain mukaan toimittaessa muun muassa; luonnonsuojelulakia (1096/1996), ympäristönsuojelulakia (527/2014), erämaalakia (62/1991), maankäyttö- ja rakennuslakia (132/1999), vesilakia (587/2011), poronhoitolakia (848/1990), säteilylakia (592/1991), ydinenergialakia (990/1987), muinaismuistolakia (295/1963), maastoliikennelakia (1710/1995) ja patoturvallisuuslakia (494/2009). VesiL 587/2011. Malminetsintäluvan haltijan on aina noudatettava Suomen lainsäädäntöä ja asiaan liittyviä muita kansainvälisiä sopimuksia.

Maastossa liikkuminen

Maastoliikennelain (1710/1995) 4.1 §:n ja 4.2 §:n 9-kohdan mukaan kaivoslaissa (621/2011) tarkoitetulla malminetsintäalueella ja 30 metrin etäisyydellä sen rajasta moottorikäyttöisellä ajoneuvolla liikkuminen ei edellytä maanomistajan tai haltijan lupaa, kun kyse on asianomaisessa malminetsintäluvassa tai kaivosluvassa tarkoitetun toiminnan kannalta välttämättömästä liikkumisesta. Mikäli malminetsintäalue rajautuu alueeseen, jolla liikkumista on rajoitettu (esim. luonnonsuojelualue), malminetsintäalueen rajan ulkopuolella tarvitaan alueen hallinnasta vastaavan viranomaisen suostumus.

Viitaten lupamääräykseen 9, malminetsintäluvan haltija veloitetaan rajoittamaan malminetsintä ja malminetsintäalueen käyttö tutkimustyön kannalta välttämättömiin toimenpiteisiin. Malminetsinnästä ei saa aiheutua merkittäviä muutoksia luonnonolosuhteissa, harvinaisten tai arvokkaiden luonnonesiintymien olennaista vahingoittumista, merkittävää maisemallista haittaa. Alueen koskemattomuuteen, joka liittyy alueen suojelutavoitteisiin, on säilytettävä. Aiheutetut vahingot on korvattava maanomistajalle.

Luvan muuttaminen ja raukeaminen

Malminetsintäluvan haltijan on kaivoslain (621/2011) 69 §:n mukaan haettava malminetsintäluvan muuttamista, jos tutkimussuunnitelmaa muutetaan tai täydennetään siten, että lupamääräyksiä on tarpeen tarkistaa. Luvanhaltija voi lisäksi hakea malminetsintäluvan muuttamista lupamääräysten tarkistamiseksi, kun luvan mukaista toimintaa on tarpeen muuttaa.

Kaivosviranomaisen on päätettävä, että malminetsintälupa raukeaa, jos luvanhaltija tekee asiaa koskevan ilmoituksen. Luvanhaltija on velvollinen tekemään ilmoituksen, jos tarkoituksena ei enää ole harjoittaa lupaan perustuvaa toimintaa. Malminetsintälupa raukeaa ilmoituksen saavuttua kaivosviranomaiselle.

Luvan voimassaolon jatkaminen

Luvanhaltijan tulee toimittaa hakemus malminetsintäluvan voimassaolon jatkamiseksi kaivosviranomaiselle viimeistään kaksi kuukautta ennen luvan voimassaolon päättymistä. (VnA kaivostoiminnasta (391/2012) 27.1 §).

Kaivoslain (621/2011) 61.1 §:n mukaan malminetsintäluvan voimassaoloa voidaan jatkaa enintään kolme vuotta kerrallaan siten, että lupa on voimassa yhteensä enintään viisitoista vuotta.

Kaivoslain (621/2011) 61.2 §:n mukaan malminetsintäluvan voimassaolon jatkamisen

edellytyksenä on, että:

- 1) malminetsintä on ollut tehokasta ja järjestelmällistä;
- 2) esiintymän hyödyntämismahdollisuuksien selvittäminen edellyttää jatkotutkimuksia;
- 3) luvanhaltija on noudattanut tässä laissa säädettyjä velvollisuuksia samoin kuin lupamääräyksiä;
- 4) voimassaolon jatkamisesta ei aiheudu kohtuutonta haittaa yleiselle tai yksityiselle edulle.

Kaivoslain (621/2011) 66 §:n mukaan malminetsintäluvan voimassaolon jatkamista varten lupaviranomaiselle on ennen luvan voimassaolon päättymistä toimitettava lupahakemus sekä lupaharkinnan kannalta tarpeelliset ja luotettavat selvitykset edellä mainituista voimassaolon jatkamisen edellytyksistä.

Kaivostoiminnasta annetun valtioneuvoston asetuksen (391/2012) 27.2 §:n mukaan hakemuksesta tulee käydä ilmi hakijan haluamat muutokset lupa-alueeseen tai muut merkittävät muutokset sekä asianosaisissa tapahtuneet muutokset. Asetuksen 27.3 §:n mukaisesti hakemukseen tulee liittää lupaharkinnan kannalta tarpeellinen ja luotettava selvitys:

- 1) hakemuksen kohteena olevan luvan nojalla tehdyistä toimenpiteistä ja niiden tuloksista;
- 2) alueelle kohdistuneiden tutkimuskustannusten määrästä;
- 3) esiintymän hyödyntämismahdollisuuksista ja jatkotutkimusten tarpeellisuudesta;
- 4) perustelut aluerajaukselle.

Lisäksi hakemukseen sovelletaan vastaavasti, mitä lupahakemuksesta säädetään kaivoslain (621/2011) 34 §:ssä.

Lupapäätöksestä tiedottaminen

Lupapäätös on toimitettu päätöksenantopäivänä:

- MagStar Mining Oy:lle,

Jäljennös päätöksestä on toimitettu antopäivänä

- Sodankylän kunnalle,
- Lapin ELY-keskukselle,
- Metsähallitukselle
- Lapin maakuntamuseolle tiedoksi,
- Oraniemen paliskunnalle,
- niille, jotka ovat jäljennöstä erikseen pyytäneet

Päätöksen antamisesta on ilmoitettu

- maanomistajille (kirjeitse)
- asianosaisille, joita asia erityisesti koskee
- muistutuksen esittäjille
- niille, jotka ilmoitusta ovat erikseen pyytäneet

Lupaviranomainen on tiedottanut annetusta päätöksestä Lapin Kansa sanomalehdessä 24.11.2022.

Tukes toimittaa Maanmittauslaitokselle malminetsintäluvasta tiedot merkittäväksi kiinteistötietojärjestelmään.

Perustelut: Päätöksestä tiedottaminen ja siinä noudatettu menettely perustuvat

kaivoslain (621/2011) lupapäätöksestä tiedottamista koskevaan 58 §:ään.

Päätösmaksu

Tästä päätöksestä perittävä maksu on **10400 €**. Valtion talous- ja henkilöstöhallinnan palvelukeskus lähettää laskun hakijalle.

Maksu perustuu hakemuksen vireille tullessa voimassa olleeseen asetukseen Turvallisuus- ja kemikaaliviraston maksullisista suoritteista (1391/2018).

Muutoksenhaku

Tähän päätökseen saa kaivoslain (621/2011) 162 §:n nojalla hakea muutosta valittamalla **Pohjois-Suomen hallinto-oikeuteen**.

Valitus on tehtävä kirjallisesti 30 päivän kuluessa päätöksen tiedoksisaannista (808/2019, 13 §). Päätöksen tiedoksisaannin katsotaan tapahtuneen seitsemäntenä päivänä päätöksen julkaisemisesta. Liitteenä olevasta valitusosoituksesta ilmenee, miten muutosta haettaessa on meneteltävä.

Päätöksestä perittävästä maksusta valitetaan samassa järjestyksessä kuin pääasiasta.

Lisätietoja

kaivosasiat@tukes.fi tai ylitarkastaja Antti Mikkola puh. 029 505 2184

Asian on esitellyt ylitarkastaja Antti Mikkola ja ratkaissut ylitarkastaja Ilkka Keskitalo. Tämä asiakirja on allekirjoitettu sähköisesti. Allekirjoittajan henkilöllisyyden ja allekirjoituksen ajankohdan voi varmistaa allekirjoitusta klikkaamalla ja asiakirjan aitous voidaan todentaa sähköisesti. Jos asiakirjaa muutetaan jälkikäteen, allekirjoitus ei ole enää kelvollinen. Sähköinen asiakirja on alkuperäiskappale, eikä allekirjoituksen oikeellisuutta voi varmistaa paperitulosteesta. Alkuperäisen sähköisen asiakirjan voi tarvittaessa pyytää Tukesin kirjaamosta.

LIITTEET

| | |
|---------|--|
| Liite 1 | ML2020:0009 lupakartta |
| Liite 2 | Tilakohtaiset pinta-alat malminetsintä lupa-alueella |
| Liite 3 | Asianosaiset maanomistajat |
| Liite 4 | Lapin ELY-keskuksen lausunto |
| Liite 5 | Metsähallituksen lausunto |
| Liite 6 | Lapin maakuntamuseon lausunto |
| Liite 7 | MagStar Mining Oy:n lisälausuma |
| Liite 8 | Lapin ELY-keskuksen vastaselitys |
| Liite 9 | Ohje vakuuden asettamiseksi |

VALITUSOSOITUS

Valitusviranomainen

Päätökseen saa hakea muutosta valittamalla sille hallinto-oikeudelle, jonka tuomiopiirissä pääosa tässä päätöksessä tarkoitettusta alueesta sijaitsee. Toimivaltainen hallinto-oikeus on mainittu valitusosoituksen lopussa. Valituskirjelmä osoitetaan valitusviranomaiselle ja se on toimitettava valitusajassa hallinto-oikeuden kirjaamoon.

Valitusaika

Valitus on tehtävä kirjallisesti 30 päivän kuluessa päätöksen tiedoksisaannista. Päätöksen tiedoksisaannin katsotaan tapahtuneen seitsemäntenä päivänä päätöksen julkaisemisesta.

Valitusoikeus

Malminetsintälupaa, kaivoslupaa ja kullanhuuhtontalupaa koskevaan päätökseen, mainitun luvan voimassaolon jatkamista, raukeamista, muuttamista ja peruuttamista koskevaan päätökseen sekä kaivostoiminnan lopettamispäätökseen saa hakea muutosta:

- 1) asianosainen;
 - 2) rekisteröity yhdistys tai säätiö, jonka tarkoituksena on ympäristön-, terveyden- tai luonnonsuojelun taikka asuinympäristön viihtyisyyden edistäminen ja jonka sääntöjen mukaisella toiminta-alueella kysymyksessä olevat ympäristövaikutukset ilmenevät;
 - 3) toiminnan sijaintikunta tai muu kunta, jonka alueella toiminnan haitalliset vaikutukset ilmenevät;
 - 4) elinkeino-, liikenne- ja ympäristökeskus ja muu asiassa toimialallaan yleistä etua valvova viranomainen;
 - 5) saamelaiskäräjät sillä perusteella, että luvassa tarkoitettu toiminta heikentää saamelaisten oikeutta alkuperäiskansana ylläpitää ja kehittää omaa kieltään ja kulttuuriaan;
 - 6) kolttien kyläkokous sillä perusteella, että luvassa tarkoitettu toiminta heikentää kolttialueella kolttien elinolosuhteita ja mahdollisuuksia harjoittaa elinkeinoja.
- Kaivosviranomaisella on lisäksi oikeus valittaa sellaisesta päätöksestä, jolla hallinto-oikeus on muuttanut sen tekemää päätöstä tai kumonnut päätöksen.

Valituksen sisältö

Valituskirjelmässä on ilmoitettava

- päätös, johon haetaan muutosta
- miltä kohdin päätökseen haetaan muutosta ja mitä muutoksia siihen vaaditaan tehtäväksi
- perusteet, joilla muutosta vaaditaan
- valittajan nimi ja kotikunta
- postiosoite ja puhelinnumero, joihin asiaa koskevat ilmoitukset valittajalle voidaan toimittaa

Jos valittajan puhevaltaa käyttää hänen laillinen edustajansa tai asiamiehensä tai jos valituksen laatijana on joku muu henkilö, valituskirjelmässä on ilmoitettava

myös tämän nimi ja kotikunta.

Valittajan, laillisen edustajan tai asiamiehen on allekirjoitettava valituskirjelmä, ellei valituskirjelmää toimiteta sähköisesti (telekopiona tai sähköpostilla).

Valituksen liitteet

Valituskirjelmään on liitettävä

- päätös, johon haetaan muutosta valittamalla, alkuperäisenä tai jäljennöksenä
- asiakirjat, joihin valittaja vetoaa vaatimuksensa tueksi, jollei niitä ole jo aikaisemmin toimitettu viranomaiselle
- asiamiehen valtakirja

Valituskirjelmän toimittaminen perille

Valituskirjelmän voi viedä valittaja itse tai hänen valtuuttamansa asiamies. Valituskirjelmä liitteineen voidaan myös lähettää postitse, telekopiona tai sähköpostilla. Postiin valituskirjelmä on jätettävä niin ajoissa, että se ehtii perille valitusajan viimeisenä päivänä ennen aukioloajan päättymistä. Hallinto-oikeudessa kirjaamon aukioloaika on klo 8.00–16.15. Sähköisesti (telekopiona tai sähköpostilla) toimitetun valituskirjelmän on oltava toimitettu niin, että se on käytettävissä vastaanottolaitteessa tai tietojärjestelmässä määräajan viimeisenä päivänä ennen virka-ajan päättymistä.

Valittajalta peritään hallinto-oikeudessa **oikeudenkäyntimaksu 270 euroa**. Tuomioistuinten ja eräiden oikeushallintoviranomaisten suoritteista perittävistä maksuista annetussa laissa (701/1993) on erikseen säädetty eräistä tapauksista, joissa maksua ei peritä.

Toimivaltaisen hallinto-oikeuden yhteystiedot muutoksenhakua varten:

Pohjois-Suomen hallinto-oikeus

käyntiosoite: Isokatu 4, Oulu

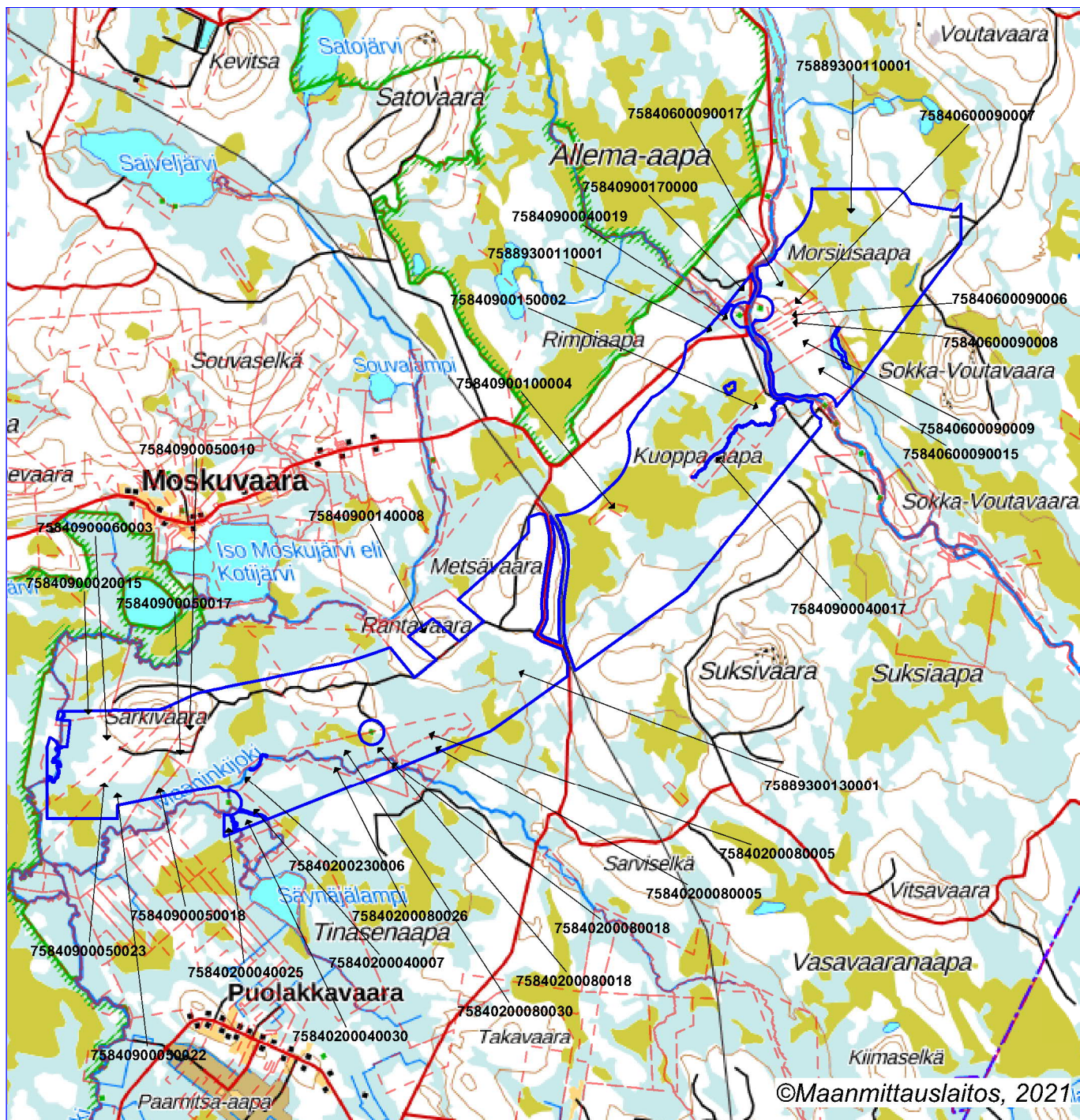
postiosoite: PL 189, 90101 Oulu

puhelin: 029 56 42800

faksi: 029 56 42841

sähköposti: pohjois-suomi.hao@oikeus.fi

Sähköinen asiointipalvelu: <https://asiointi2.oikeus.fi/hallintotuomioistuimet>



 Malminetsintälupa-alue

 Kiinteistörajat

Mittakaava 1:120000

MagStar Mining Oy
Maaninkijoki 1a
ML2020:0009



| Kiinteistötunnus | Pinta-ala (ha) |
|------------------|----------------|
| 75840200040025 | 6,93 |
| 75840200040030 | 14,47 |
| 75840200070019 | 1,24 |
| 75840200070020 | 3,06 |
| 75840200080005 | 109,03 |
| 75840200080018 | 24,59 |
| 75840200080026 | 38,10 |
| 75840200080030 | 59,78 |
| 75840200230006 | 18,71 |
| 75840208760001 | 3,33 |
| 75840300020021 | 0,74 |
| 75840600090006 | 19,48 |
| 75840600090007 | 19,54 |
| 75840600090008 | 21,59 |
| 75840600090009 | 85,84 |
| 75840600090015 | 137,62 |
| 75840600090016 | 0,65 |
| 75840600090017 | 62,18 |
| 75840900020015 | 14,89 |
| 75840900040017 | 42,88 |
| 75840900040019 | 17,68 |
| 75840900050010 | 20,62 |
| 75840900050015 | 24,24 |
| 75840900050017 | 15,68 |
| 75840900050018 | 27,43 |
| 75840900050022 | 154,60 |
| 75840900050023 | 109,16 |
| 75840900060003 | 179,79 |
| 75840900100004 | 13,07 |
| 75840900140008 | 42,00 |
| 75840900150002 | 69,74 |
| 75840900170000 | 8,39 |
| 75889300110001 | 825,11 |
| 75889300130001 | 3161,70 |
| 75840200040007 | 13,32 |
| | 5367,17 |

Pinta-ala yhteensä: 5367,17 ha

ASIANOSAINEN MAANOMISTAJA





Turvallisuus- ja kemikaalivirasto (Tukes)
kaivosasiat@tukes.fi

13.5.2022

LAPELY/2118/2022

Viite Lausuntopyyntönnö 28.3.2022

Malminetsintälupahakemus ML2020:0009, MagStar Mining Oy, Sodankylä

Turvallisuus- ja kemikaalivirasto (Tukes) pyytää kaivoslain (10.6.2011/621) 37 §:n nojalla Lapin Ely-keskukselta lausuntoa liitteenä olevasta Sodankylän kunnan alueelle kohdistuvasta malminetsintälupahakemuksesta. Lapin ELY-keskus on hakenut ja TUKES myöntänyt jatkoaikaa lausunnon antamiseen 16.5.2022 saakka.

MagStar Mining Oy hakee malminetsintälupaa 6488,84 ha:n laajuiselle alueelle Sodankylään (ML2020:0009, Maaninkijoki1). Kyseessä on uusi malminetsintähakemus.

Tutkimussuunnitelmaan sisältyy keväälle-kesälle 2021 mm. geofysiikan mittauksia sekä kallioperä- ja lohkarekartoitusta. Mikäli alueen topografia on esim. soinen, harkitaan moreeni- ja kallionpinnanäytteenottoa Cobralla, kilkalla ja raskaalla iskuporakoneella. Lisäksi töihin voi sisältyä tutkimuskaivantojen tekoa tarkoituksena paljastaa kallion pinta. Syksyn 2021 aikana on suunnitteilla tehtäväksi tulkinta- ja maastotöitä, jonka jälkeen, riippuen silloisista tuloksista harkitaan timanttikairausohjelmaa tehtäväksi talven-kevään 2021-2022 aikana. Tutkimuksia suunnitellaan ja jatketaan tämän jälkeen saatujen tulosten perusteella.

Kilkka näytteenotto tapahtuu pintamoreenista iskemällä painolla n. 2 cm halkaisijaltaan oleva metalliputki käsivoimin pintamaan läpi. Saatavan näytteen koko on n. 50-200g. Kilkkatöitä ei suoriteta lintujen pesintäaikaan. Näytteenotto paikalle kuljetaan jalan putket kantamalla.

Cobra-näytteenotto tapahtuu samalla periaatteella kuin kilkka, mutta tässä iskuvaihe tapahtuu moottoridusti. Kulkeminen näytteenotto paikalle tapahtuu lumipeitteen aikana suksilla tai moottorikelkalla, kesällä ja syksyllä jalan. Cobratyöt tehdään pääsääntöisesti talvisin sekä myös loppukesästä. Cobra-näytteenottoa ei suoriteta lintujen pesintäaikaan.

Pohjamoreeninäytteenotto tapahtuu moottoridulla tela-alustaisella iskuporaus kalustolla. Liikenne koneelle tapahtuu moottorikelkalla metsässä jo olevia uria pitkin, mikäli mahdollista. Noin 400 gramman suuruinen maanäyte porataan noin 6 cm halkaisijaltaan olevalla putkikalustolla maapeitteiden läpi, niin läheltä peruskallion pintaa kuin mahdollista. Pohjamoreeninäytteenottoa ei suoriteta lintujen pesintäaikaan. Tutkimuskaivannon tarkoitus on paljastaa kallion pinta. Työ tehdään normaalisti kaivinkoneella.

Timanttikairaus suoritetaan ylläolevien alustavien tutkimusten perusteella valituille kohteille. Aikaisempien tutkimusten valossa pinta - /pohjamoreeninäytteitä otetaan useita satoja ennenkuin timanttikairaukselle löytyy riittävät perusteet. Timanttikairaus suoritetaan suljetulla vesikierrolla yhtiön hyväksi tuntemien urakoitsijoiden toimesta. Timanttikairausta ei suoriteta lintujen pesintäaikana.

Geologiset työt, maastogeofysiikka ja mahdolliset iskupora- ja timanttikairaustyöt arvioidaan alustavasti kestävän vuosia. Mikäli näiden tutkimusten tulosten katsotaan olevan riittävät, mahdollisten mineralisoitujen kohteiden inventointikairauksia suoritetaan sen jälkeen vähintään 2 vuotta. Jos tällaisia potentiaalisia kohteita ei löydy, luovutaan malminetsintäluvasta.

Suojelualueet ja Natura 2000 -verkosto

Haetulla malminetsintäalueella ei ole perustettuja luonnonsuojelualueita, valtioneuvoston hyväksymiä luonnonsuojeluohjelmiin kuuluvia alueita, Natura 2000 -verkoston kohteita eikä luonnonsuojelulain 29§:n tarkoittamia luontotyyppejä. Alue ei sijaitse valtakunnallisesti tai maakunnallisesti merkittävällä maisema-alueella. Alueella ei sijaitse valtakunnallisesti arvokkaita tuuli- ja rantakerrostumia, moreenimuodostumia, kallioalueita tai kivikoita. Hakemusalueella ei ole luokiteltuja pohjavesialueita.

Hakemusalueen länsiosa sijaitsee noin kahden kilometrin matkalla Viiankiaavan natura-alueen (FI1301706) läheisyydessä, kuitenkin vähintään 100 metrin etäisyydellä natura-alueesta. Natura-alue on perustettu erityisten suojelutoimien alueeksi (SAC-alue). Lapin ELY-keskus katsoo, ettei luonnonsuojelulain 65§:n mukainen arviointi Viiankiaavan natura-alueen osalta ole välttämätön. Hakijan tulee kuitenkin esittää ELY-keskukselle vuosittain tutkimussuunnitelma hyvissä ajoin ennen töiden aloittamista, jolla varmistetaan, ettei heikentäviä vaikutuksia suojeluperusteisiin aiheudu.

Hakemusalueen pohjoisosa rajautuu Koitelaisen natura-alueeseen (FI130171) noin 12 kilometrin matkalla ympäröiden natura-alueen eteläosan. Hakemusalueen ja natura-alueen välillä on noin sadan metrin suojavyöhyke. Koitelaisen natura-alue on perustettu erityisten suojelutoimien alueeksi (SAC-alue). Alue on lisäksi ilmoitettu komissiolle lintudirektiivin mukaisena erityisenä suojelualueena (SPA-alue).

Koska tutkimussuunnitelma sisältää malminetsintää useiden vuosien ajan laajalla alueella, joista 12 km Koitelaisen natura-alueen läheisyydessä, ei lupahakemuksessa esitettyjen tietojen perusteella voida varmistua siitä, ettei natura-alueen suojelun perusteena olevien luonnonarvojen, erityisesti linnuston, osalta tapahdu merkittävää heikentymistä yksin lupahakemuksen tai yhteisvaikutuksessa muiden alueelle vaikuttavien toimintojen kanssa. Ennen malminetsintäluvasta myöntämistä tulee laatia luonnonsuojelulain 65 §:n mukainen Natura-arviointi. Natura-vaikutusten selvittämisestä ja Natura-arvioinnista vastaa hankkeen toteuttaja

(luonnonsuojelulaki 65 § 1 mom). Lisätietoa Natura-arvioinnista saa Luontoselvitykset ja luontovaikutusten arviointi -oppaasta (<http://urn.fi/URN:ISBN:978-952-11-5445-4>).

Rauhoitetut ja uhanalaiset lajit

Lupahakemusalueella on lintudirektiivin artiklassa 1 tarkoitetun, luonnonsuojelulain (1096/1996) nojalla rauhoitetun uhanalaisen suuren petolinnun pesäreviirejä. Luonnonsuojelulain 39 §:n ja lintudirektiivin artiklan 5 mukaan mm. lajien tahallinen häiritseminen, erityisesti lisääntymis- tai jälkeläisten kasvatusaikana tai muutoin niiden elämänkierron kannalta tärkeillä paikoilla on kielletty. Pesintäaikana (15.2-31.7) pesän suojavyöhykkeellä tutkimustoimenpiteitä ei tule suorittaa ja alueella liikkumista tulee välttää. Hakijan on pyydettävä Metsähallituksen Lapin luontopalveluilta (Stefan Siivonen) tarkemmat tiedot reviirien sijainnista sekä ohjeet reviirejä koskevasta suojavyöhykkeestä. Ohjeita on noudatettava malminetsintätoiminnassa. Rauhoitusmääräyksistä poikkeamista koskevissa asioissa toimivaltainen viranomaisena on Varsinais-Suomen ELY-keskus. ELY-keskus esittää edellä mainitut rajoitukset ja ohjeet liitettäväksi lupamääräyksiin.

Lupahakemusalueella on runsaasti luonnonsuojelulain (1096/1996) perusteella suojeltuja, rauhoitettuja sekä luontodirektiivin perusteella suojeltuja lajeja. Malminetsintä on järjestettävä siten, että siitä ei aiheudu luonnonsuojelulaissa kiellettyä seurausta, kuten lajin heikentämistä tai häviämistä eikä lajin elinympäristön heikentämistä tai tuhoutumista. Ajantasaiset esiintymätiedot malminetsintäalueelta tulee pyytää laji.fi palvelusta ja huomioida tutkimussuunnitelmaa laadittaessa.

Veden ottaminen

Veden ottaminen vaatii vesilain (587/2011) 2 luvun 15 §:n mukaisesti pinta- ja pohjaveden ottamista koskevan ilmoituksen ELY –keskukselle, jos otettava vesimäärä ylittää 100 m³/vrk, eikä ottaminen edellytä vesilain 3 luvun 2 tai 3 §:n mukaan lupaa.

ELY-keskus kiinnittää huomiota vesilain 4 luvun säännöksiin, joiden mukaan, jos pintavettä tarvitaan toisen alueelta muuhun kuin tavanomaiseen kiinteistökohtaiseen käyttöön, tai kyse on pohjaveden otosta toisen alueelta, saattaa olla tarpeen hakea aluehallintovirastolta oikeutta veden ottamiseen toisen alueelta (vesilaki 4 luku 3 § 2 mom ja 4 luku 4 § 1 mom). Aluehallintovirasto ratkaisee, täyttyvätkö vedenotto-oikeutta koskevat edellytykset vai vaaditaanko vedenottoon vesilain 3 luvun mukainen lupa.

Luvan myöntäminen ja lupamääräykset

Edellä mainittujen luontoarvojen turvaamiseksi hakijan tulee toimittaa ELY-keskukselle luonnonsuojelulain 65§:n mukaisen natura-arvioinnin lisäksi tutkimussuunnitelma vuosittain hyvissä ajoin, viimeistään kaksi viikkoa ennen tutkimuksiin ryhtymistä.

ELY-keskus muistuttaa, että lupaviranomainen voi hyväksyä toiminnan vain varmistuttuaan, ettei toiminta vaikuta Koitelaisen Natura-alueen suojeluperusteisiin merkittävästi.

Muuta

Lapin ELY-keskus toteaa, että kaikessa toiminnassa tulee välttää turmelemasta alueen luontoa enempää kuin tutkimuksen tekemiseksi on välttämätöntä. Maastoliikennelain 5 §:n mukaan käytettäessä maastossa moottorikäyttöistä ajoneuvoa on vältettävä vahingon ja haitan aiheuttamista luonnolle ja muulle ympäristölle. Moottoriajoneuvoilla liikkumista tulee välttää sulanmaan aikana alueen luonnontilaisilla soilla sekä Allemaojan varrella. Allemaojan ympäristö erityisesti suojeltujen lajien elinympäristönä tulee säilyttää tutkimustoiminnan aikana luonnontilaisena.

Luirojokeen laskevaan Allemaojaan ei saa johtaa malminetsintätoiminnassa käytettäviä vesiä. Malminetsinnässä tulee lisäksi huolehtia, ettei kiintoainesta tai muuta ravinnehuuhtoutumaa pääse valumaan Allemaojaan.

Malminetsintätoiminnan kairausjäljet, koemontut ja liikkumisen aiheuttamat jäljet malminetsintäalueella tulee saattaa mahdollisimman luonnonmukaiseen tilaan etsintätoiminnan päättyessä alueella. Kairausten jälkeen tulee varmistaa, ettei kairanrei'istä nouse pohjavettä maanpinnalle. Tarvittaessa kairanreiät on tulpattava. Kairauksissa mahdollisesti maahan jätettävät maaputket on katkaistava läheltä maan pintaa.

Tämä asiakirja on sähköisesti hyväksytty viraston sähköisessä asianhallinta-järjestelmässä. Lausuntoon on osallistunut ylitarkastaja Riikka Juutinen (natura-arviointi). Asian on esitellyt ylitarkastaja Marjut Kokko ja ratkaissut luontoympäristöyksikön päällikkö Jari Pasanen.

TIEDOKSI

juho.haverinen@magnusminerals.fi
ville.salonen@magnussonlaw.com

Tämä asiakirja LAPELY/2118/2022 on hyväksytty sähköisesti / Detta dokument LAPELY/2118/2022 har godkänts elektroniskt

Ratkaisija Pasanen Jari 16.05.2022 08:12

Esittelijä Kokko Marjut 13.05.2022 16:00

Metsähallitus

PL 94

01301 Vantaa

kirjaamo@metsa.fi

Turvallisuus- ja kemikaalivirasto (Tukes)

kaivosasiat@tukes.fi

Viite: Lausuntopyyntö 28.3.2022

Asia: Malminetsintälupahakemus ML2020:0009, Maaninkijoki1, Sodankylä, MagStar Mining Oy

Turvallisuus- ja kemikaalivirasto (Tukes) pyytää Metsähallitukselta kaivoslain 37 §:n nojalla lausuntoa Sodankylään kohdistuvasta malminetsintäluvan Maaninkijoki1-nimisellä alueella (ML2020:0009). Malminetsintälupahakemusalueen pinta-ala on 6488,84 ha. Valtionmaalla alueesta on yhteensä 5481,25 ha.

Hakemusalueesta sijaitsee Metsähallituksen liiketoiminnan hallinnassa olevilla kiinteistöillä:

- Sodankylän valtionmaa IV 758-893-13-1 3442,41 ha
- Konelo 758-409-15-2 70,66 ha
- Morsiolehto 758-406-9-15 137,62 ha
- Särkivaara 758-409-6-3 180,39 ha
- Sodankylän valtionmaa II 758-893-11-1 1511,18 ha
- Allemalehto 758-406-9-17 83,89 ha
- Mustaselkä 758-409-10-4 13,07 ha
- Rantavaara 758-409-14-8 42,05 ha

Haetaan lupaa tehdä timanttikairausta, tutkimuskaivantoja, pohjamoreenin näytteenottoa, geologista kartoitusta ja geofysikaalisia mittauksia. Lupa-aikana toteutettavien näytteenotto- ja kairausmääriä ei pystytä tässä vaiheessa ilmoittamaan.

Tukes on pyytänyt Metsähallitukselta lausuntoa erityisesti siitä, että voidaanko malminetsintäalueella tehdä tehokasta malminetsintää hakemuksessa esitetyillä tutkimusmenetelmillä ilman, että siitä aiheutuu ilman että niistä on kaivoslain (621/2011) 11 §:n mukaisesti merkittäviä mm. muutoksia luonnonolosuhteissa tai harvinaisten tai arvokkaiden luonnonesiintymien olennaista vahingoittumista tai merkittävää maisemallista haittaa.

Esitettyyn hakemukseen Metsähallitus lausuu mielipiteenään seuraavaa:

Yleistä

Metsähallitus pitää tärkeänä, että malminetsintäalueiden tutkimustoiminnassa huomioidaan alueiden maisema-, luonto- ja kulttuuriarvot mahdollisimman hyvin.

Tietoja Metsähallituksen mailla olevista arvokkaista, huomioon otettavista kohteista löytyy mm. Suomen Lajitietokeskuksen Laji.fi-portaalin kautta ja Retkikartta.fi-palvelusta sekä Museoviraston muinaisjäännösrekisteristä. Luvansaajan tulee myös tunnistaa lupa-alueella olevat muut mahdolliset metsälain 10 §:n erityisen tärkeät elinympäristöt, luonnonsuojelulain ja muinaismuistolain määrittelemät kohteet ja ottaa ne huomioon tutkimustoiminnassa.

Malminetsinnän kannalta välttämätön maastoliikenne tulee tapahtua erityisen varovaisesti maastoa vaurioittamatta. Suoalueilla ja pehmeiköillä tulee noudattaa suurta varovaisuutta ja mahdollisesti suorittaa näillä kohteilla maastotyöt maan ollessa roudassa sekä välttää työskentelyä kelirikon aikana.

Uhanalaiset lajit

Lupahakemusalueella on lintudirektiivin artiklassa 1 tarkoitetun ja luonnonsuojelulain nojalla rauhoitetun suuren petolinnun pesäreviirejä. Luonnonsuojelulain 39 §:n ja lintudirektiivin artiklan 5 mukaan mm. lajin tahallinen häiritseminen, erityisesti lisääntymis- tai jälkeläisten kasvatusaikana tai muutoin niiden elämänsyklin kannalta tärkeillä paikoilla on kielletty. Metsähallituksen näkemyksen mukaan pesintäaikana 15.2.–31.7. malminetsintätoimenpiteitä ja siihen liittyvää liikkumista tulee rajoittaa lupamääräyksiin 1100 metrin suojavyöhykkeellä uhanalaisen petolinnun pesäpuista. Tämä koskee sekä koneellista liikkumista, että esimerkiksi hiihtäen tehtäviä mittauksia. Hakijan on pyydettävä Metsähallituksen Lapin luontopalveluilta tarkemmat tiedot reviirin sijainnista sekä ohjeet reviiriä koskevasta suojavyöhykkeestä ja noudatettavista rauhoitusajoista. Ohjeita on noudatettava malminetsintätoiminnassa.

Hakemusalueelta tunnetaan silmälläpidettävien (NT) lajien kiiltosirppisammal (*Hamatocaulis vernicosus*), suopunakämmekkä (*Dactylorhiza incarnata*), lettokehräsammal (*Moerckia hibernica*) esiintymiä sekä myös EN – Erittäin uhanalaisen isonuijasammal (*Meesia longiseta*) esiintymiä. Alueella esiintyy myös VU-vaarantunut, lettosara (*Carex heleonastes*) sekä vaarantuneeksi (VU) luokitellun lapinkämmekkä (*Dactylorhiza majalis* ssp. *lapponica*) ja lettorikko (*Saxifraga hirculus*) esiintymiä.

Kiiltosirppisammal (*Hamatocaulis vernicosus*), isonuijasammal (*Meesia longiseta*), Lapinkämmekkä (*Dactylorhiza majalis* ssp. *lapponica*) ja lettorikko (*Saxifraga hirculus*) ovat luonnonsuojelulain ja -asetuksen nojalla suojeltuja ja rauhoitettuja kasvilajeja. Lajiesiintymät tunnetaan puutteellisesti.

Esiintymät tulee jättää toiminnan ulkopuolelle. Tarkemmat tiedot esiintymistä saa Suomen Lajitietokeskuksen aineistopyyntöjärjestelmän kautta osoitteesta Laji.fi.

Arvokkaat luontokohteet. pienvesistöt ja niiden välittömät ympäristöt

Hakemusalueella on arvokkaita luontokohteita, kuten lähteitä, reheviä soita, puron- ja noronvarsimetsiä, suon metsäsaarekkeita, kuruja, kallioita ja karuja soita. Alueet ovat lajistollisesti ja luonnon monimuotoisuuden kannalta arvokkaita elinympäristöjä ja joilla voi olla harvinaista ja uhanalaista kasvilajistoa. Toimintaa ko. alueilla tulee välttää, jotta ne säilyisivät mahdollisimman luonnonmukaisessa tilassa. Esimerkiksi alueilla ei tule tehdä tutkimuskaivantoja ja muutkin tutkimustoiminnot tulee tehdä siten, että elinympäristöjen ominaispiirteet säilytetään (vrt. metsälain 10 §:n säädökset). Tutkimustoimintaa pienvesistöjen läheisyydessä tulee välttää myös vesiensuojelullisista syistä. Kohteiden rajauksia löytyy Retkikartta-palvelusta

<http://www.retkikartta.fi>. Kaikkia kohteita ei löydy edellä mainitusta palvelusta, joten hakijayhtiön tulee selvittää puuttuvat tiedot.

Luonnonsuojelu- ja vesilain viranomaisvalvonnasta alueella vastaa Lapin ELY-keskus. Tarkemmat tiedot mainituista alueen vesiluontotyypeistä, suojelualueista, rauhoitetuista ja suojelluista kohteista ja lajeista sekä haetun toiminnan vaikutuksista niihin antaa Lapin ELY-keskus.

Kulttuuriperintö

Hakemusalueella on metsätyön historiaan liittyvä Metsävaaran savottakämppäjäänös. Kohteet ovat retkikartta.fi-palvelussa. Alueelta tai sen välittömästä läheisyydestä ei ole tarkoin kartoitettu muinaismuistolain (17.6.1963/295) suojaamia muinaisjäänöksiä tai muita kulttuuriperintökohteita eikä alueelta ole tiedossa tunnettuja kohteita. Jos maata kaivettaessa tai muuta työtä suoritettaessa tavataan kiinteä muinaisjäänös, on työ muinaisjäänöksen kohdalta heti keskeytettävä ja ilmoitettava kohde Museovirastolle tarpeellisia toimenpiteitä varten. Myös muut alueella mahdollisesti olevat kulttuuriperintökohteet tulee ottaa huomioon maankäytössä. Metsähallituksen tiedossa ei ole em. kohteita hankkeen alueella, mutta Metsähallitus ei tule tekemään alueella maastokartoituksia ko. hankkeen johdosta. Metsähallitus ei sitoudu tällä lausunnollaan vastuuseen alueen mahdollisista vielä löytymättömistä kohteista.

Vahinkojen ehkäiseminen

Tutkimustoiminta tulee suunnitella siten, että puustolle ja taimikoille aiheutuvat vahingot olisivat mahdollisimman vähäisiä. Alueella liikkumisessa tulee tieverkoston lisäksi käyttää mahdollisimman paljon maastossa olevia ajouria. Metsähallituksen tieverkostoa ja maastouria käytettäessä tulee huomioida tiestön ja maastourien kuntotilanne. Tienpohjat maastossa suurelta osin heikkokuntoisia talvikäyttöön tarkoitettuja tienpohjia. Tiestön ja maastourien kuntoon ja käytettävyyteen vaikuttaa mm. kevään ja kovien sateiden aiheuttama kelirikko.

Lisäksi Metsähallitus edellyttää, että toiminnassa tapahtuvista poikkeustilanteista, esimerkiksi polttoainevuodoista tai muista onnettomuuksista, jotka voivat vaikuttaa alueen luonnonoloihin, tulee ilmoittaa välittömästi Metsähallitukselle.

Toiminnanharjoittajan tulee kaikilta osin vastata aiheuttamistaan vahingoista. Metsähallituksen yhteyshenkilö vahinkoasioissa on Keski-Lapin metsätiimin tiimiesimies Samuli Ollila, samuli.ollila@metsa.fi, puh. 0206 39 7105.

Turvallisuuden parantaminen

Mikäli tutkimusalueella suoritetaan sellaisia syväkairauksia, joista kairauksien jälkeen jää maastoon pysyvästi maanpäällisiä metallisia tai muovisia maaputkia, Metsähallitus edellyttää, että putket katkaistaan mahdollisimman läheltä maanpintaa ja putkien päät tulpataan. Vähän lumen aikana putket ovat vaarallisia mm. moottorikelkkailijoille. Maanpäällisistä putkista voi aiheutua vahinkoja myös metsäkoneille ja muille maastoajoneuvoille. Esimerkiksi metsäkoneiden renkaat rikkoontuvat osuessaan maaputkien päihin. Tutkimusojien ja -kaivantojen turvallisuuteen ihmisille ja eläimistöille on kiinnitettävä erityistä huomiota luiskauksin, merkinnällä heijastin- ja liputuskepein ja varoituksin. Lippusiimojen ja ns. pyykkinarujen käyttö on kielletty, koska erityisesti porot ja hirvet voivat tarttua sarvistaan. Edellä mainitulla toimenpiteellä parannetaan maaston muiden käyttäjien turvallisuutta ja estetään

materiaalivahinkoja. Metsähallitus katsoo, että malminetsintäluvan saaja on kaikilta osin vastuussa näistä vahingoista Metsähallitukselle ja kolmannelle osapuolelle.

Metsähallituksen oman toiminnan vaatimukset

Metsähallitus korostaa, että tässä lausunnossa esitetyt ympäristönäkökohdat ovat sellaisia, jotka Metsähallitus ottaa itsekin huomioon omassa toiminnassaan.

Metsähallitus on sitoutunut näihin periaatteisiin lakisääteisen veloitteen lisäksi mm. omassa sertifioidussa ympäristö- ja laatu-järjestelmässään. Näin ollen Metsähallitus ei edellytä malminetsintäluvan hakijalta enempää kuin mitä Metsähallitus vaatii omalta toiminnaltaan.

Tämän lausunnon valmisteluun ovat osallistuneet Metsähallitus Metsätalous Oy:sta tiimiesimies Samuli Ollila, Luontopalveluista suojelubiologi Saara Tynys sekä erikoissuunnittelija Stefan Siivonen sekä kaivannaisasiantuntija Heikki Remes Kiinteistökehityksestä.

Heikki Remes
Kaivannaisasiantuntija
Metsähallitus Kiinteistökehitys



Viite: Lausuntopyyntö 28.3.2022
Asia: SODANKYLÄ – ML2020:0009 Maaninkijoki 1

Turvallisuus- ja kemikaalivirasto (Tukes) pyytää kaivoslain (621/2011) 37 §:n nojalla Lapin maakuntamuseolta lausuntoa Sodankylän kunnan alueelle kohdistuvasta malminetsintälupahakemuksesta. Lupahakemuksen kopio liitteenä on toimitettu lausuntopyynnön yhteydessä Lapin maakuntamuseolle ja siitä käyvät ilmi aiottu malminetsintäalue sekä suunnitellut toimenpiteet. Lapin maakuntamuseo lausuu asiasta Sodankylän kunnan alueesta (pl. saamelaiden kotiseutualue) vastaavana museolain (314/2019) 7 §:n mukaisena alueellisena vastuumuseona kulttuuriympäristötehtävänsä puitteissa.

Aiottu malminetsintäalue sijaitsee Sodankylän kunnassa noin 15 km Kersilön kylästä itään käsittäen 6488,84 ha:n alan. Ainakin osaan aiotusta malminetsintäalueesta on kohdistunut arkeologinen inventointi vuonna 2013 valtion Kansallisen metsäohjelman (KMO) yhteydessä. KMO inventointeja ei kuitenkaan pääsääntöisesti voida pitää yksistään maankäytön suunnitteluun riittävinä selvityksinä johtuen hankkeen inventointialueiden suuresta koosta ja inventointiin käytetystä rajallisesta ajasta.

Alueelta tunnetaan yksi arkeologinen kulttuuriperintökohde – 1000038824 (kohdenimi Metsävaara), joka sijaitsee koordinaateissa (ETRS TM35 FIN) 7495574; 504915. Kohde on merkitty myös lausunnon karttaliitteeseen. Kohde on historiallisen ajan kämpän, mahdollisesti vanhan savottakämpän, raunio. Kohde tulee huomioida malminetsintätoissa siten, ettei sen rakenteita vaurioiteta.

Malminetsintäalue on supra-akvaattista, mutta sillä sijaitsee useita vesistöjä ja suojaksoja, jotka kohottavat alueen arkeologista potentiaalia niin esihistorialli-



sen kuin historiallisenkin ajan osalta. Lisäksi alueella voi sijaita metsätaloushistoriaan liittyviä arkeologisia kulttuuriperintökohteita.

Malminetsinnässä käytetyt pienimuotoiset näytteenotot ja kairaukset muodostavat alueella mahdollisesti sijaitseville tuntemattomille arkeologisille kohteille verrattain pienen riskin. Hakemuksessa mainitaan kuitenkin myös koeurien mahdollinen käyttö. Kaivinkoneella tehtävä koeuritus ja/tai -montutus on kajoavuudeltaan luokkaa, joka muodostaa arkeologiselle kulttuuriperinnölle merkittävän riskin. Näin ollen, mikäli lausunnon karttaliitteessä merkityillä alueilla aiotaan suorittaa kaivinkoneella tehtävää uritusta ja/tai montutusta, tulee suunnitelmista niiden tarkennuttua pyytää uusi lausunto Lapin maakuntamuseolta. Tuolloin määritetään arkeologisten selvitysten tarve ja laajuus.

Lapin maakuntamuseo lisäksi muistuttaa, että muinaismuistolain (295/1963) 1 §:n mukaisesti, on muinaisjäännökseen kajoaminen ilman muinaismuistolain nojalla myönnettyä lupaa kielletty. Tätä kieltoa ei kumoa minkään muun lain nojalla myönnetty lupa, kuten malminetsintälupa. Näin ollen muinaismuistolain 14 §:n mukaisesti, jos maata kaivettaessa tai muuta työtä suoritettaessa tavataan kiinteä muinaisjäännös, jota aikaisemmin ei ole tunnettu, on työ kohteen luona keskeytettävä välittömästi ja löydöstä on viipymättä tehtävä ilmoitus joko Museovirastolle tai alueellisen vastuumuseon (Lapin maakuntamuseo) arkeologille. Niin ikään muinaismuistolain 16 §:n mukaisesti, jos alueelta löydetään muinaisesineeksi epäilty esine, tai sellaisen katkelma, on kaivuu paikalla lopetettava välittömästi ja otettava viipymättä yhteys joko Museovirastoon tai alueellisen vastuumuseon arkeologiin.

Siinä tapauksessa, että malminetsintälupa myönnetään, tulee ennen maastotöiden aloittamista esitettävä tutkimussuunnitelma toimittaa tiedoksi Lapin maakuntamuseolle.

Lausunnossa esitetyt aluerajaukset ovat pyynnöstä saatavissa Lapin maakuntamuseon arkeologilta ESRIn .shp -formaattissa.

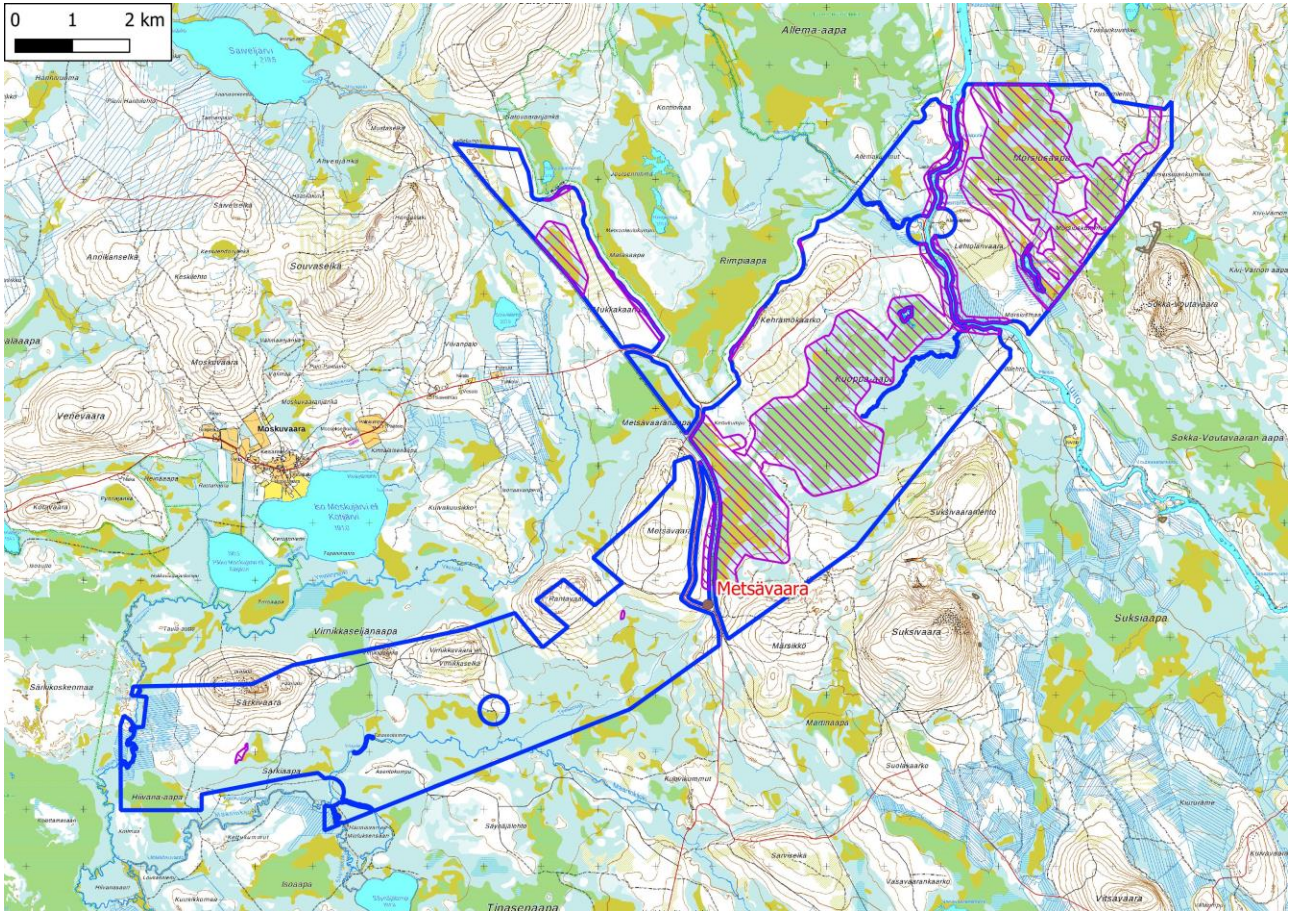


Rovaniemellä 13. huhtikuuta 2022



Jari-Matti Kuusela
arkeologi (FT, dos.)

Jakelu: Turvallisuus- ja kemikaalivirasto (Tukes)
MagStar Mining Oy
Lapin ELY-keskus
Museovirasto



Karttaliite. Arkeologisesti potentiaaliset alueet merkitty violetilla vinoviivalla (potentiaalisia nimenomaan kuivan maan alueet). Malminetsintäalue sinisellä viivalla. Alueella sijaitseva tunnettu arkeologinen kulttuuriperintökohde merkitty nimetyllä ruskealla pisteellä.

Karttopohjan © Maanmittauslaitos, lisenssi CC BY 4.0.



MAGNUSSON

Turvallisuus- ja kemikaalivirasto (Tukes), Helsinki
PL 66 (Opastinsilta 12 B)
Pasilan virastokeskus

sähköpostitse: kaivosasiat@tukes.fi

LISÄLAUSUMA TURVALLISUUS- JA KEMIKAALIVIRASTOLLE (TUKES)

ASIA Lausunto 13.5.2022 (diaari LAPELY/2118/2022), lisälausuma liittyen Lapin ELY-keskuksen vaatimukseen luonnonsuojelulain 65 §:n mukaisen Natura-arvioinnin laatimiseksi

LAUSUMAN ANTAJA

MagStar Mining Oy, Y-tunnus 3157779-3 (jäljempänä "Yhtiö")
PL 3
33211 TAMPERE

LAUSUMAN ANTAJAN ASIAMIES

[REDACTED]
Asianajotoimisto Magnusson Oy
[REDACTED]
[REDACTED]
[REDACTED]
[REDACTED]

SIMPLIFYING MATTERS – WWW.MAGNUSSONLAW.COM

HELSINKI
Jaakonkatu 3 A, 6th floor
FI-00100 Helsinki, Finland
T. +358 207 419 500
helsinki@magnussonlaw.com

TAMPERE
Kalevantie 2 (Technopolis Yliopistonrinne)
FI-33100 Tampere, Finland
T. +358 207 419 500
tampere@magnussonlaw.com

1 LAUSUMA

(1) Yhtiö on hakenut malminetsintälupaa Sodankylän kunnan alueelle (ML2020:0009, Maaninkijoki1). Yhtiön hakemuksen johdosta Turvallisuus- ja kemikaalivirasto (Tukes) on pyytänyt kaivoslain 37 §:n nojalla Lapin ELY-keskukselta lausuntoa ko. malminetsintälupahakemuksesta. Lapin ELY-keskus on antanut lausunnon 13.5.2022.

(2) Lapin ELY-keskus on lausunnossaan 13.5.2022 todennut seuraavaa:

"Hakemusalueen pohjoisosa rajautuu Koitelaisen natura-alueeseen (FI130171) noin 12 kilometrin matkalla ympäröiden natura-alueen eteläosan. Hakemusalueen ja natura-alueen välillä on noin sadan metrin suojavyöhyke. Koitelaisen natura-alue on perustettu erityisten suojelutoimien alueeksi (SAC-alue). Alue on lisäksi ilmoitettu komissiolle lintudirektiivin mukaisena erityisenä suojelualueena (SPA-alue).

Koska tutkimussuunnitelma sisältää malminetsintää useiden vuosien ajan laajalla alueella, joista 12 km Koitelaisen natura-alueen läheisyydessä, ei lupahakemuksessa esitettyjen tietojen perusteella voida varmistua siitä, ettei natura-alueen suojelun perusteena olevien luonnonarvojen, erityisesti linnuston, osalta tapahdu merkittävää heikentymistä yksin lupahakemuksen tai yhteisvaikutuksessa muiden alueelle vaikuttavien toimintojen kanssa. Ennen malminetsintäluvan myöntämistä tulee laatia luonnonsuojelulain 65 §:n mukainen Natura-arviointi. Natura-vaikutusten selvittämisestä ja Natura-arvioinnista vastaa hankkeen toteuttaja (luonnonsuojelulaki 65 § 1 mom). Lisätietoa Natura-arvioinnista saa Luontoselvitykset ja luontovaikutusten arviointi -oppaasta (<http://urn.fi/URN:ISBN:978-952-11-5445-4>)." (sivut 2-3)

(3) Lapin ELY-keskus vaatii siten lausunnossaan, että ennen malminetsintäluvan myöntämistä hankkeen toteuttajan (eli Yhtiön) tulee laatia luonnonsuojelulain 65 §:n mukainen Natura-arviointi.

(4) Yhtiön käsityksen mukaan Natura-arviointi on tarpeeton ja liiallinen toimi suhteessa Yhtiön malminetsintälupahakemuksessa kuvattuun malminetsintään.

(5) Yhtiö toteaa, että Yhtiö on valmis tarkentamaan omia toimintaperiaatteitaan siten että Yhtiö jättää käyttämättä 30 metrin kääntösäteen, jolloin suojavyöhyke on todellisuudessa 100 metriä. Kuten todettu, malminetsintää ei tehdä Koitelaisen natura-alueella, mutta ei myöskään liian lähellä sitä. Yhtiö katsoo, että 100 metrin suojavyöhyke on riittävä eikä malminetsintälupahakemuksessa mainittu malminetsintä yksin tai yhteisvaikutuksessa muiden alueelle vaikuttavien toimintojen kanssa merkittävästi heikennä Koitelaisen natura-alueen luonnonarvoja tai erityisesti sen linnustoa.

(6) 100 metrin suojavyöhykkeen johdosta malminetsintälupahakemuksessa kuvatussa malminetsinnän vaikutukset eivät kohdistu Koitelaisen Natura-alueen luontoarvoihin eivätkä vaikutukset ainakaan olisi ottaen huomioon

malminetsintäluvan alaisen toiminnan luonne lain tarkoittamalla tavalla näitä arvoja merkittävästi heikentäviä. Vaikutukset Natura-alueen luontoarvoihin ei myöskään ole todennäköisiä.

(7) Luonnonsuojelulaissa tai muussakaan lainsäädännössä ei ole määritelty lupaharkinnassa asetettavan suojavyöhykkeen vähimmäiskokoa. Yhtiön saaman käsityksen mukaan 100 metrin suojavyöhyke on katsottu riittäväksi myös aiemmin vastaavissa tapauksissa ja siten myös hakijoiden yhdenvertaisuuden kannalta tätä menettelyä voidaan pitää hyvän hallintotavan mukaisena.

(8) Täten Yhtiö katsoo, että todellinen 100 metrin suojavyöhyke on riittävä ja Lapin ELY-keskuksen vaatimus Natura-arvioinnin laatimiseksi on perusteeton. Yhtiö pyytää kohteliaimmin, että Tukes ei hyväksy Lapin ELY-keskuksen vaatimusta luonnonsuojelulain 65 §:n mukaisen Natura-arvioinnin laatimisesta.

(9) Allekirjoittanut antaa asiassa mielellään lisätietoja.

Tampereella 29.6.2022

[Redacted signature block]

[Redacted]
asianajaja, Tampere
MagStar Mining Oy:n asiamiehenä
Asianajotoimisto Magnusson Oy

[Redacted]
[Redacted]



Turvallisuus- ja kemikaalivirasto (Tukes)
Valtakatu 2
96100 Rovaniemi
kaivosasiat@tukes.fi

Viite: TUKESin selityspyyntö 19.7.2022

Lapin ELY-keskuksen vastaselitys koskien Natura-arvioinnin tarvetta malminetsintälupahakemusalueella ML2020:0009, MagStar Mining Oy

TUKES on pyytänyt Lapin ELY-keskukselta vastaselitystä MagStar Mining Oy:n selitykseen (29.6.2022), joka koski Lapin ELY-keskuksen vaatimusta luonnonsuojelulain 65 §:n mukaisen Natura-arvioinnin laatimisesta. Yhtiö pyytää, ettei TUKES hyväksy Lapin ELY-keskuksen vaatimusta luonnonsuojelulain 65 §:n mukaisen Natura-arvioinnin laatimisesta.

TUKES on pyytänyt Lapin ELY-keskusta tarkentamaan, mitkä ovat ne seikat malminetsintälupahakemuksessa, jolla todennäköisesti on merkittäviä haitallisia vaikutuksia valtioneuvoston Natura 2000 -verkostoon sisällytetyn alueen luonnonarvoihin, joiden suojelemiseksi alue on sisällytetty Natura 2000 -verkostoon, kun tutkimukset on suunniteltu suoritettavan alueen ulkopuolella.

ELY-keskus on malminetsintälupahakemuksesta 13.5.2022 antamassaan lausunnossa todennut: "Koska tutkimussuunnitelma sisältää malminetsintää useiden vuosien ajan laajalla alueella, joista 12 km Koitelaisen natura-alueen läheisyydessä, ei lupahakemuksessa esitettyjen tietojen perusteella voida varmistua siitä, ettei natura-alueen suojelun perusteena olevien luonnonarvojen, erityisesti linnuston, osalta tapahdu merkittävää heikentymistä yksin lupahakemuksen tai yhteisvaikutuksessa muiden alueelle vaikuttavien toimintojen kanssa. Ennen malminetsintäluvan myöntämistä tulee laatia luonnonsuojelulain 65 §:n mukainen Natura-arviointi. Natura-vaikutusten selvittämisestä ja Natura-arvioinnista vastaa hankkeen toteuttaja (luonnonsuojelulaki 65 § 1 mom)."

Lapin ELY-keskuksen vastaus

ELY-keskus vastaa, että on malminetsintäluvan hakijan, ei ELY-keskuksen vastuulla selvittää toiminnan vaikutukset ja niiden merkittävyys. Lausunnossaan malminetsintäluvasta on ELY-keskus todennut, ettei etenkin lintujen osalta merkittävien vaikutusten syntymistä ei ole voitu sulkea pois.

ELY-keskus toteaa, että Natura-arviointi on ennalta varautumisen periaatteen mukaisesti tehtävä aina, ellei ole objektiivisten seikkojen perusteella poissuljettua, että hankkeet tai suunnitelmat vaikuttaisivat alueen suojelutavoitteisiin merkittävästi joko erikseen tai yhdessä muiden

19.8.2022

hankkeiden tai suunnitelmien kanssa (EUTI asiat C-538/09, C-6/04, C-127/02, KHO 2008:72). Natura-arvioinnin tarvetta tarkastellessa on siten oleellista pohtia, **voidaanko vaikutukset ilman arviointia sulkea pois**. Kuten ELY-keskus on lausunnossaan todennut, **merkittävien vaikutusten syntymistä ei ole, erityisesti linnuston osalta, voitu sulkea pois yhtiön toimittamien tietojen perusteella**. Merkittävien vaikutusten syntymisen täytyy olla objektiivisten seikkojen perusteella poissuljettua. Pelkkä toteaminen ei ole riittävää.

Natura 2000 -verkostoon kuuluvan alueen suojelun perusteena olevia luonnonarvoja ei saa merkittävästi heikentää (luonnonsuojelulaki 64a §). Oleellista tarkastelussa on vaikutusten kohdentuminen, ei se missä toiminta tapahtuu (EUTI C-98/03, C-418/04). Näin ollen Natura-alueen ulkopuolellakin tapahtuva toiminta voi edellyttää Natura-arviointia.

Natura-alueen ulkopuolella tapahtuvan toiminnan mahdolliset vaikutukset Natura-alueen suojeluperusteisiin riippuvat ennen kaikkea kunkin Natura-alueen suojeluperusteista ja niiden sijoittumisesta toimintaan nähden. Vaikutusten mahdollisuuteen vaikuttaa edelleen mm. toiminnan luonne, maastonmuodot, maaston avoimuus, sekä mahdollisen vaikutusalueen laajuus, esimerkiksi miten pitkältä matkalta malminetsintäalue Natura-alueelta sivuaa. ELY-keskus toteaa, että Euroopan komission laatiman luontodirektiivin artiklan 6 tulkintaohjeistuksen ja siinä esitellyn oikeuskäytännön valossa on selvää, että vaikutuksia on tarkasteltava tapauskohtaisesti, eikä arviointivelvollisuuden edellyttäminen voi perustua kaavamaiseen etäisyyteen.

Kun on tunnistettu ne suojeluperusteet, joihin suunniteltu toiminta voi vaikuttaa, tulee tunnistaa ja arvioida myös kaikki muu kyseisen Natura-alueen samoihin suojeluperusteisiin vaikuttava toiminta. Joukko erikseen vähäisiä vaikutuksia voi muodostaa yhdessä merkittävän vaikutuksen (EUTI C-418/04, C-392/96). Koitelaisen Natura-alueella tällaisia vaikutuksia aiheuttavat ainakin Kevitsan kaivos, sen sulkemiseen liittyvä moreeninotto sekä Koitelaisen Natura-alueella ja sen ulkopuolella tehty tai tehtävä malminetsintä.

Natura-arvioinnin pituus ja laajuus riippuu suuresti alueesta ja suunnitellusta toiminnasta. Oleellista on käsitellä niitä suojeluperusteita, joihin toiminta voi vaikuttaa. Vaikutusten arviointi on hakijan vastuulla.

Natura-arviointivelvollisuuden välttäminen

Jos yhtiö pystyy objektiivisten seikkojen perusteella osoittamaan, että merkittävien vaikutusten syntyminen on poissuljettua, ei Natura-arviointia tarvitse tehdä. Menettelystä on aiemmin käytetty nimeä "Natura-arvioinnin tarveharkinta", mutta objektiivinen perustelu voi olla myös osa malminetsintälupahakemusta.

Yhtiön on myös mahdollista muuttaa malminetsintäalueen rajaa niin, että merkittävien vaikutusten syntyminen voidaan sulkea pois. ELY-keskus ei voi kuitenkaan etukäteen määrätä, mikä suojavyöhykkeen leveyden pitäisi

19.8.2022

olla, vaan arviointi on tehtävä tapauskohtaisesti mm. suojeluperusteiden sijoittumiseen, maastonmuotoihin ja toimintaan peilaten.

ELY-keskus huomauttaa, että silloin kun arvioidaan Natura-arvioinnin tarvetta, ei lieventäviä toimenpiteitä, esimerkiksi tutkimustoiminnan ajoittumista lintujen pesimäajan ulkopuolelle voida ottaa huomioon (EUTI C323/17). Lieventävät toimenpiteet huomioidaan vasta Natura-arvioinnissa.

Yhteenveto

Malminetsintälupahakemusalue ML2020:0009 Maaninkijoki1 sijaitsee Koitelaisen Natura-alueen lähellä noin 12 kilometrin matkalla ympäröiden Natura-alueen eteläosan. Hakemusalueen ja Natura-alueen välillä on noin sadan metrin suojavyöhyke. Malminetsintälupahakemus ei sisällä tietoja, joiden perusteella merkittävien vaikutusten syntyminen Natura-alueen suojeluperusteille joko yksin kyseisestä malminetsinnästä tai yhdessä kaiken muun, vaikutuksiltaan Koitelaisen Natura-alueelle kohdistuvan toiminnan kanssa olisi voitu sulkea pois. Näin olleen ELY-keskus pitää välttämättömänä, että yhtiön tulee joko muuttaa malminetsintäalueen rajoja, osoittaa, että merkittävien vaikutusten syntyminen on poissuljettua tai jos poissulkemista ei voida osoittaa, hakijan tulee laatia luonnonsuojelulain 65 §:n mukainen Natura-arviointi.

ELY-keskus muistuttaa, että lupaviranomainen voi hyväksyä toiminnan vain varmistuttuaan, ettei toiminta vaikuta Koitelaisen Natura-alueen suojeluperusteisiin merkittävästi.

Vastaselityksen laatimiseen on osallistunut ympäristölakimies Pirkko Posio.

Tämä asiakirja on sähköisesti hyväksytty viraston sähköisessä asianhallintajärjestelmässä. Asian on esitellyt Ylitarkastaja Riikka Juutinen ja ratkaissut Yksikönpäällikkö Jari Pasanen.

Tämä asiakirja LAPELY/2118/2022 on hyväksytty sähköisesti / Detta dokument LAPELY/2118/2022 har godkänts elektroniskt

Pasanen Jari 19.08.2022 09:35

Juutinen Riikka 19.08.2022 09:45

KAIVOSLAIN (621/2011) MUKAINEN VAKUUS

Kaivoslain 10 luvun 107 §:n mukaan malminetsintäluvan haltijan on asetettava vakuus mahdollisen vahingon ja haitan korvaamista sekä jälkitoimenpiteiden suorittamista varten, jollei tätä ole pidettävä tarpeettomana toiminnan laatu ja laajuus, toiminta-alueen erityispiirteet, toimintaa varten annettavat lupamääräykset ja luvan hakijan vakavaraisuus huomioon ottaen.

Tukes määrää malminetsintäluville asetettavaksi lupakohtaisen vakuuden. Vakuus tulee asettaa pankkitalletuksena Turvallisuus- ja kemikaalivirastolle kaivoslain (621/2011) 15 §:ssä tarkoitettujen jälkitoimenpiteiden sekä 103 §:ssä tarkoitetun vahingon ja haitan korvaamista, sekä muiden kaivoslakiin perustuvien velvoitteiden täyttämistä varten.

Talletus tulee tehdä pankkiin Turvallisuus- ja kemikaaliviraston hyväksi. Pankin tai tilin omistajan tulee toimittaa tilivarojen panttausilmoitus avatusta vakuustilistä Turvallisuus- ja kemikaalivirastolle (os. Valtakatu 2, 96100 Rovaniemi) sekä antaa sitoumus, jolla se luopuu kuittausoikeudesta kyseiseen tiliin. Vakuustili ei saa olla määräaikainen.

Tilivarojen panttausilmoituksen allekirjoittaa pankin edustaja sekä pantattavan tilin omistaja, eli luvan saajayhtiön kaupparekisteriotteessa mainittu henkilö(t) joilla on nimenkirjoitusoikeus.

Vakuus on asetettava viimeistään 30 päivänä siitä, kun malminetsintälupa on tullut lainvoimaiseksi.

Tukesille vakuutta varten toimitettavat asiakirjat:

- Pankin tilivarojen panttausilmoitus (alkuperäinen kappale allekirjoituksin)
- Pantinantajan kaupparekisteriote

Asiakirjat tulee toimittaa Turvallisuus- ja kemikaalivirastolle osoitteeseen Valtakatu 2, 96100 Rovaniemi.