

KUULUTUS

Turvallisuus- ja kemikaalivirasto (Tukes) on kaivoslain (621/2011) perusteella 23.3.2022 hyväksynyt seuraavan malminetsintälupaa koskevan hakemuksen:

Hakija: Northern Aspect Resources Oy
Alueen nimi: Kettuharju
Lupatunnus: ML2020:0046
Alueen sijainti ja koko: Kokkola, 1983,47 ha

Päätökseen saa kaivoslain (621/2011) 162 §:n nojalla hakea muutosta valittamalla hallinto-oikeuteen. Valitus on tehtävä kirjallisesti 30 päivän kuluessa päätöksen tiedoksisaannista. Päätöksen tiedoksisaannin katsotaan tapahtuneen seitsemäntenä päivänä päätöksen julkaisemisesta. Päätöksen liitteenä olevasta valitusosoituksesta ilmenee, miten muutosta haettaessa on menettävä.

Päätös on nähtävillä Tukesin kotisivulla osoitteessa: <https://tukes.fi/malminetsintaluvat-ja-valtaukset>

Tieto päätöksen antamisesta on julkaistu sijaintikunnan verkkosivuilla.

Lisätietoja kaivosasiat@tukes.fi tai Antti Mikkola puh. 029 505 2184

Kuulutettu 23.3.2022

Pidetään nähtävänä 29.4.2022 asti (valitusajan päättymispäivä).

LIITTEET

Liite 1: Lupakartta malminetsintäalueesta

Northern Aspect Resources Oy
Pahtavaarantie 440
99655 Sattasvaara

MALMINETSINTÄLUPAPÄÄTÖS

Malminetsintälupahakemus

Hakija: Northern Aspect Resources Oy
2793608-7
Suomi

Yhteystiedot: Pahtavaarantie 440
99655 Sattasvaara

Hakijan asiamiehen osoite:
Ab Scandinavian GeoPool Ltd
PL 35
01530 Vantaa
lupaasiat@geopool.fi

Lisätietoja antaa:
Riikka Taipale
rtaipale@rupertresources.com
0407416519
tai
lupaasiat@geopool.fi

Alueen nimi: Kettuharju
Alueen sijainti: Kokkola

Hakemus on tullut vireille 27.10.2020. Hakemukseen on tehty täydennyksiä ja muutoksia 28.10.2020 sekä 3.12.2021. Kaivosviranomaisen on tehnyt hakemustarkastuksen ja todennut hakemuksen täyttävän kaivoslain 34 §:n vaatimukset. Hakemukselle on annettu lupatunnus ML2020:0046 ja kaivoslain 34 §:n mukainen etuoikeuspäivämäärä 27.10.2020.

Hakemuksen tarkoitus: Malminetsintä kaivoslain (621/2011) pykälien 5, 9 ja 32 tarkoittamalla tavalla

PÄÄTÖS

Turvallisuus- ja kemikaalivirasto (Tukes) **myöntää** kaivoslain (621/2011) nojalla Northern Aspect Resources Oy:lle malminetsintäluvan nimeltä "Kettuharju" lupatunnuksella ML2020:0046.

Perustelut: Hakija on osoittanut, että kaivoslaissa (621/2011) säädetyt edellytykset

täyttyvät eikä luvan myöntämiselle ole kaivoslaissa säädettyä estettä. Tässä malminetsintälupapäätöksessä annetut tarpeelliset tarkentavat lupamääräykset yleisten ja yksityisten etujen turvaamiseksi perustuvat kaivoslain (621/2011) 51 §.

Malminetsintäluvan nojalla luvanhaltijalla on oikeus omalla ja toisen maalla tässä luvassa mainitulla alueella (malminetsintäalueella) tutkia geologisten muodostumien rakenteita ja koostumusta sekä tehdä muita kaivostoimintaa valmistelevia tutkimuksia ja muuta malminetsintää esiintymän paikallistamiseksi sekä sen laadun, laajuuden ja hyödyntämiskelpoisuuden selvittämiseksi sen mukaan kuin tässä malminetsintäluvassa tarkemmin määrätään. Malminetsintälupa ei oikeuta esiintymän hyödyntämiseen.

Päätöksen voimassaolo

Malminetsintälupa on **voimassa tällä päätöksellä enintään neljä (4) vuotta** päätöksen lainvoimaiseksi tulosta.

Perustelut: Luvan voimassaoloaika on lain sallima enimmäisaika malminetsintäluvulle. Malminetsintäluvan voimassaoloa voidaan jatkaa enintään kolme vuotta kerrallaan siten, että lupa on voimassa yhteensä enintään viisitoista vuotta. Mikäli luvanhaltija haluaa pienentää voimassa olevaa malminetsintälupaa sen voimassaoloaikana tai luopua siitä kokonaan, tulee luvanhaltijan toimittaa kaivosviranomaiselle ilmoitus joko osittaisesta tai koko malminetsintäalueen raukeamisesta (Kaivoslaki 621/2011, 60 §, 61 §, 66 §, 67 §).

Päätöksen täytäntöönpano

Kaivoslain (621/2011) 168.1 §:n mukaisesti malminetsintälupaan perustuvat toimenpiteet saa aloittaa, kun siihen oikeuttava lupapäätös on saanut lainvoiman ja lupapäätöksessä määrätyt velvoitteet on suoritettu. Jos toimenpiteen suorittaminen edellyttää muualla lainsäädännössä vaadittua lupaa, saa toimenpiteen kuitenkin aloittaa vasta, kun toimenpiteeseen tarvittava muun lainsäädännön mukainen lupapäätös on saanut lainvoiman tai toiminnan aloittamiseen on saatu oikeus asiassa toimivaltaiselta viranomaiselta.

Luvan haltijan tulee huolehtia, että malminetsintätöitä suorittava henkilöstö ja urakoitsijat ovat perehtyneet tässä luvassa annettuihin määräyksiin.

Malminetsintäalueen tiedot

Pinta-ala: 1983,47 ha
Alueen nimi: Kettuharju
Sijainti: Kokkola
Alueen tarkempi sijainti ja rajat ilmenevät tähän päätökseen liitetystä lupakartasta (Liite 1).

Alueesta tarkemmin

Malminetsintälupa-alueella ei sijaitse suojelualueita, suojeluohjelma-alueita tai valtakunnallisesti merkittäviä tai suojeltuja maisema-alueita. Lupa-alue sijoittuu Keski-Pohjanmaan 5.vaihemaakuntakaavassa Mineraalivarantoalueelle. Aluetta koskee myös valmisteilla olevan Kokkolan kaupungin strateginen aluerakenneyleiskaava.

Otaksuma mineraaleista

Alueen geologiseen malmipotentialiin sekä hakijan suorittamiin tutkimuksiin ja tuloksiin perustuen hakija otaksuu alueella olevan kultaa (Au).

Yleisten ja yksityisten etujen turvaamiseksi tarpeelliset lupamääräykset (velvoitteet ja rajoitukset)

1. Määräys malminetsintätutkimusten sallituista ajankohdista ja menetelmistä, sekä malminetsintään liittyvistä laitteista ja rakennelmista

Tämän malminetsintäluvan nojalla on sallittua suorittaa seuraavia malminetsintätoimenpiteitä ja soveltaa seuraavia malminetsintämenetelmiä:

1. Geofysikaaliset ja geokemialliset tai vaikutuksiltaan niihin verrattavat tutkimusmenetelmät
2. Koneellisesti tehtävät maaperä- ja kallioperänäytteenotto (moreeni-, ura- ja pistenäytteet, kairaus)
3. Tutkimuskaivannot ja tutkimusojat

Perustelut: Hakija on esittänyt hakemuksessaan nämä menetelmät ja kaivosviranomaisen arvioi ne tarpeelliseksi ottaen huomioon kohteella tehdyt aikaisemmat tutkimukset. Jotta mahdolliselle jatkoluvalle edellytetty vaade tehokkaasta malminetsinnästä toteutuu, tässä lupamääräyksessä tarkoitettujen toimenpiteiden tulee olla pääosin suoritettuina.

2. Määräys tutkimustöitä ja -tuloksia koskevasta selvityselvällisyydestä

Malminetsintäluvan haltijan on vuosittain toimitettava kaivosviranomaiselle selvitys suoritetuista tutkimustöistä ja niiden tuloksista. Tutkimustöitä ja -tuloksia koskevaan vuosittaiseen selvitykseen on sisällytettävä: käytetyt tutkimus- ja työmenetelmät, yhteenveto tehdyistä tutkimuksista ja pääasialliset tulokset. Ohje löytyy Tukesin internet-sivuilta. Kunkin kalenterivuoden tutkimustöistä ja -tuloksista on raportoitava seuraavan vuoden kesäkuun loppuun mennessä, ellei toisin ohjeisteta.

Perustelut: Määräyksen perusteena on kaivoslaki (621/2011) 14 § ja VNa kaivostoiminnasta (391/2012) 4 §.

3. Määräys jälkitoimenpiteiden ajankohdasta ja ilmoittamisesta kaivosviranomaiselle

Kun malminetsintälupa on rauennut osittain, kokonaan tai peruutettu, malminetsintäluvan haltijan on raukeavilta alueilta;

1) välittömästi saatettava malminetsintäalue yleisen turvallisuuden vaatimaan kuntoon, poistettava väliaikaiset rakennelmat ja laitteet, huolehdittava alueen kunnostamisesta ja siistimisestä sekä saatettava alue mahdollisimman luonnonmukaiseen tilaan. Malminetsintäluvan haltijan on tehtävä kirjallinen ilmoitus kaivosviranomaiselle, malminetsintäalueeseen kuuluvien kiinteistöjen omistajille ja muille oikeudenhaltijoille, kun toimenpiteet on saatettu loppuun. Ilmoituksen tulee sisältää tiedot jälkitoimenpiteiden päättymispäivästä sekä kuvaus toteutetuista jälkitoimenpiteistä.

2) kuuden kuukauden kuluessa luovutettava kaivosviranomaiselle tutkimustyöselostus, tutkimukseen liittyvä tietoaineisto ja kirjallinen esitys edustavasta otoksesta kairasydämiä.

Kaivosviranomainen ohjeistaa hakijoita tarkemmin raportoinnin muodosta. Ohje löytyy Tukesin internet-sivuilta.

Perustelut: Määräyksen perusteena on kaivoslaki (621/2011), 15 § ja VNa kaivostoiminnasta (391/2012), 5 §.

4. Määräys kaivannaisjätteen jätehuoltosuunnitelmasta ja sen noudattamisesta

Malminetsintäluvan haltija on velvollinen huolehtimaan maa- ja kiviainesjätteen synnyn ehkäisemisestä, sen haitallisuuden vähentämisestä sekä jätteen hyödyntämisestä tai käsittelemisestä.

Malminetsinnästä tässä luvassa sallituilla menetelmillä (lupamääräys 1, menetelmät 1-3) ei synny kaivannaisjätettä.

Perustelut: Määräyksen perusteena on kaivoslaki (621/2011) 13 § ja VNa kaivostoiminnasta (391/2012) 3 §.

5. Määräys ilmoitusvelvollisuudesta koskien malminetsintäalueen maastotöitä ja rakennelmia

Malminetsintäluvan haltijan on hyvissä ajoin etukäteen ilmoitettava kirjallisesti malminetsintäalueeseen kuuluvien **kiinteistöjen omistajille** (sekä näihin rinnastettaville, Kaivoslaki 5.2 §), ja muille oikeudenhaltijoille kaikista maastotöistä, jotka voivat aiheuttaa vahinkoa tai haittaa, sekä väliaikaisista rakennelmista.

Malminetsintäluvan haltijan on ilmoitettava maastotöistä toimialallaan yleistä etua valvoville viranomaisille:

- Tukesille,
- toimivaltaisen Etelä-Pohjanmaan ELY-keskuksen ympäristövastuualueelle,
- Metsähallitukselle,
- Mikäli lupa-alueelta löydetään tutkimusten yhteydessä muinaismuistolaissa tarkoitettuja kohteita, tulee luvanhaltijan toimia siten kuin muinaismuistolaissa todetaan ja ilmoittaa löydöksistä viipymättä alueelliselle K.H.Renlundin museolle.

Perustelut: Määräyksen perusteena on kaivoslaki (621/2011) 12 § ja VNa kaivostoiminnasta (391/2012) 2 §.

6. Määräys malminetsintäalueen koon pienentämisen aikataulusta

Kaivosviranomainen ei näe tässä vaiheessa tarvetta malminetsintäalueen pienentämiselle. Tutkimuksia voidaan pitää perusteltuna koko ML2020:0046 alueella. Jos luvan haltija haluaa pienentää voimassa olevaa malminetsintälupaa tai luopua siitä kokonaan, tulee luvan haltijan tehdä ilmoitus joko osittaisesta tai koko malminetsintäalueen raukeamisesta.

Perustelut: Määräyksen perusteena on kaivoslaki (621/2011) 11 §, 51, 67 §). Otettaessa huomioon alueen koko, tutkimussuunnitelma ja sen perustelut, sekä seikka, että kyseessä on vaiheittain etenevä tutkimustoiminta, voidaan tutkimuksia pitää perusteltuna koko alueelle.

7. Määräys vakuuden asettamisesta

Malminetsintäluvalle **ML2020:0046** määrätään asetettavaksi lupakohtainen **2500 euron** suuruinen vakuus. Vakuus tulee asettaa pankkitalletuksena Turvallisuus- ja kemikaalivirastolle kaivoslain (621/2011) 15 §:ssä tarkoitettujen jälkitoimenpiteiden sekä 103 §:ssä tarkoitetun vahingon ja haitan korvaamista, sekä muiden kaivoslakiin perustuvien velvoitteiden täyttämistä varten. Tässä malminetsintäluvassa määrätty vakuus on lisättävä viimeistään 30 päivänä siitä, kun malminetsintä lupa on tullut lainvoimaiseksi, luvanhaltijan malminetsinnästä mahdollisesti aiheutuvaa vahinkoa, haittaa tai muuta kaivoslaissa mainittua velvoitetta varten pankkiin avatulle vakuustalletustilille. Kaivoslain 73 §:ssä tarkoitettu luvan siirto ei vapauta vakuutta.

Perustelut: Määräyksen perusteena on kaivoslaki (621/2011) 107, 109, 110 ja 111 §. Vakuus asetetaan kaivosviranomaisen arvion perusteella. Kaivosviranomaisen on arvioinut toiminnan laatua ja laajuutta (lupamääräys 1), toiminta-alueen erityispiirteitä, sekä luvassa säädettyjä velvoitteita lupamääräykset huomioiden ja päätyneet määrättyyn vakuuteen. Kaivosviranomaisen on luvan siirron tai muuttamisen yhteydessä harkittava, onko vakuuden lajia tai suuruutta tarkistettava.

8. Määräykset malminetsintää ja malminetsintäalueen käyttöä koskevista seikoista sen varmistamiseksi, ettei toiminnasta aiheudu kaivoslaissa (621/2011) kiellettyä seurausta

Malminetsintäluvun haltijan on kairauksen päätyttyä tulpattava kairareitit teräksisen maakairausputken paikalleen jäädessä mansettitulpalla pohjaveden maanpinnalle nousun estämiseksi. Kairaputket on katkaistava noin 0,10-0,20m pituuteen läheltä maanpintaa, kairaputken päät on peitettävä metallisella suojahatulla ja merkittävä selvästi huomiovärillisin puupaaluin, joissa on kairauspaikan tunnisteet ja heijastin. Kairakohteiden jätehuolto sekä siistiminen on tehtävä välittömästi töiden loputtua kohteella. Jos kairauksessa käytettävän veden määrä ylittää 100m³/vrk, on toimittava siten kuin vesilain (587/2011) 2. luvun 15 §:ssä todetaan. Tutkimustöitä tehtäessä on otettava huomioon ympäristönsuojelulain (527/2014) 17§:n mukainen pohjaveden pilaamiskielto. Malminetsinnästä ja muusta malminetsintäalueen käytöstä ei saa aiheutua merkittäviä muutoksi luonnonolosuhteissa, eikä merkittävää maisemallista haittaa.

Perustelut: Malminetsintäluvun haltijan on luovuttuaan malminetsintä lupa-alueesta tai sen menetettyään viipymättä saatettava malminetsintäalue yleisen turvallisuuden vaatimaan kuntoon, sekä saatettava alue mahdollisimman luonnonmukaiseen tilaan (621/2011) 11 ja 15 §.

9. Määräykset yleisen ja yksityisen edun kannalta välttämättömistä ja luvan edellytysten toteuttamiseen liittyvistä seikoista

Vaikka tässä malminetsintäluvassa sallitut tutkimusmenetelmät eivät vaikuta laajasti ympäristöön, malminetsintäluvun haltijan on oltava kuitenkin riittävästi selvillä hankkeen ympäristövaikutuksista siinä laajuudessa kuin kohtuudella voidaan edellyttää.

Luvansaajan on huolehdittava tutkimustoiminnassaan, ettei eri tutkimusvaiheissa päädy kiintoainesta pintavesiin. Alueelta tunnetaan myös metsälain 10 §:ssä mainittuja kohteita, jotka tulee huomioida tutkimustoiminnassa.

Malminetsintä lupa-alueella saattaa olla uhanalaisen suuren petolinnun pesäreviiri. Mikäli pesän todetaan olevan käytössä, petolinnun tahallinen häiritseminen, erityisesti lisääntymisaikana (15.4-31.7 välisenä aikana), tärkeillä muuton aikaisilla levähdysalueilla tai muutoin niiden elämänkierron

kannalta tärkeillä paikoilla on kielletty. Suuren petolinnun pesäpuu, jossa oleva pesä on säännöllisessä käytössä ja selvästi nähtävissä, on rauhoitettu. Luvansaajan on lähetettävä tarkka tutkimussuunnitelma Etelä-Pohjanmaan ELY:lle ennen maastotöiden aloitusta ja tarkistettava kulloinkin voimassa olevat mahdolliset rajoitukset.

Tutkimusalueella saattaa olla myös liito-oravan pesäpuita. Mahdolliset lajihavainnot tulee ilmoittaa Etelä-Pohjanmaan ELY-keskukselle, ja huomioida tutkimuksia suunniteltaessa.

Lisäksi lupa-alueelta tunnetaan muinaismuistolain (295/1963) suojelemia kiinteitä muinaisjäänköksiä, jotka tulee huomioida lupa-alueen tutkimustöiden ja reittien suunnittelussa.

Lisätietoja kohteen tilanteesta saa Etelä-Pohjanmaan ELY-keskuksen lausunnossa (Liite 4), Metsähallituksen lausunnossa (Liite 5) ja K.H.Renlundin museon lausunnossa (Liite 6) mainitulta yhteyshenkilöltä tai Tukesilta.

Malminetsintäluvan haltijan tulee esittää hyvissä ajoin ennen tutkimustöiden aloittamista tarkka tutkimussuunnitelma toimenpiteineen ja sijaintitietoineen Tukesille. Lisäksi tutkimussuunnitelma tulee toimittaa tiedoksi toimivaltaiselle Etelä-Pohjanmaan ELY-keskukselle, Metsähallitukselle ja K.H.Renlundin museolle.

Perustelut: Tutkimussuunnitelman esittämisvelvollisuudella varmistetaan, että toimenpiteisiin voidaan tarvittaessa valvonnallisesti puuttua. Samalla Tukesin on mahdollista kaivoslain valvonnan toteuttamiseksi arvioida toimenpiteiden vaikutusta ja tarvittaessa antaa tarkempia lisämääräyksiä toimenpiteiden suorittamisesta. Kaivoslaki (621/2011) 11 § ja 12 §, VNa (391/2012) 2 §.

Siirtyminen lupa-alueelle, ja lupa-alueella liikkuminen on sulanmaan aikana pyrittävä suunnittelemaan niin, että luontaisia aukkopaiikkoja käytetään mahdollisimman paljon hyväksi. Kosteikkoalueilla liikkumista tulee välttää sulanmaan aikana.

Malminetsintäluvan haltijan on rajoitettava malminetsintä ja muu malminetsintäalueen käyttö tutkimustyön kannalta välttämättömiin toimenpiteisiin. Toimenpiteet on suunniteltava siten, että niistä ei aiheudu kohtuudella vältettävissä olevaa yleisen tai yksityisen edun loukkausta. Malminetsintäluvan nojalla tapahtuvasta malminetsinnästä ja muusta malminetsintäalueen käytöstä ei saa aiheutua:

- 1) haittaa ihmisten terveydelle tai vaaraa yleiselle turvallisuudelle;
- 2) olennaista haittaa muulle elinkeinotoiminnalle;
- 3) merkittäviä muutoksia luonnonolosuhteissa;
- 4) harvinaisten tai arvokkaiden luonnonesiintymien olennaista vahingoittumista;
- 5) merkittävää maisemallista haittaa.

Perustelut: Määräys perustuu kaivoslain (621/2011) 11 § ään.

10. Määräys malminetsintäkorvauksen suuruudesta ja maksuajankodasta

Malminetsintäluvan haltijan on maksettava malminetsintäalueeseen kuuluvien kiinteistöjen omistajille vuotuista korvausta **20 euroa hehtaarilta** luvan voimassaoloajalta. Malminetsintäalueesta lasketaan kokonaispinta-ala, ja jokaisen kiinteistön tai muiden rekisteriyksiköiden osalta pinta-ala vähintään 0,1 hehtaarin tarkkuudella.

Malminetsintäkorvaus ensimmäiseltä vuodelta on maksettava viimeistään 30 päivänä siitä, kun malminetsintälupa on tullut lainvoimaiseksi. Seuraavina vuosina korvaus on maksettava vastaavana ajankohtana. Luvan haltijan on ilmoitettava malminetsintäkorvauksen kokonaissuorituksesta kirjallisesti kaivosviranomaiselle, kun velvollisuus on täytetty.

Perustelut: Määräys perustuu kaivoslain (621/2011) 99 §:ään, jossa säädetään malminetsintäkorvauksen suuruudesta ja maksutavasta ja kaivoslain (621/2011) 51.11 § ja 152.1 §.

Mikäli hakija pienentää tai muuttaa tässä päätöksessä määrättyä malminetsintäaluetta muutoshakemuksella, määrätty uusi malminetsintäkorvaus maanomistajalle seuraavasta tämän lupapäätöksen maksupäivästä alkaen muutospäätöksessä määrättävän pinta-alan mukaan.

Perustelut: Määräys perustuu kaivoslain (621/2011) 51 §, 67, 69 §:ään jossa säädetään malminetsintäluvan raukeamisesta ja muuttamisesta.

11. Määräys vahinkojen ja haittojen korvaamisesta malminetsintäalueella

Malminetsintäluvan haltijan on korvattava malminetsintäalueella tapahtuvasta kaivoslakiin (621/2011) perustuvasta toiminnasta aiheutuneet vahingot ja haitat, jollei jonkin toimenpiteen osalta korvauksesta toisin säädetä.

Perustelut: Määräys perustuu kaivoslain (621/2011) 103 §:ään, jossa säädetään vahinkojen ja haittojen korvaamisesta malminetsintäalueella.

Hakemuksen käsittely

Hakemus: Northern Aspect Resources Oy	27.10.2020
Täydennys: Northern Aspect Resources Oy (korjaus päällekkäisyyden vuoksi toisen lupa-alueen kanssa)	28.10.2020
Hakemuksen muutos: Northern Aspect Resources Oy (hakemusalueen kokoa laajennettiin)	3.12.2021
Kuulutus hakemuksesta: Tukes	28.1.2022
Lausuntopyynnöt: Tukes	28.1.2022
Hakemuksen muutos: Northern Aspect Resources Oy (Metsähallituksen suojellut kiinteistöt rajattiin pois hakemuksesta lupa-alueen pohjoisosasta)	23.2.2022
Päätös: Tukes	23.3.2022

Lupahakemuksesta tiedottaminen

Tukes on tiedottanut hakemuksesta 28.1.2022 kuuluttamalla siitä 30 päivän ajan Kokkolan kaupungin ilmoituskanavilla. Hakemus on ollut nähtävillä myös Tukesin internet-sivuilla. Hakemus on ollut nähtävillä 10.3.2022 saakka.

Tukes on tiedottanut hakemuksesta Keskipohjanmaa lehdessä 28.1.2022

Tukes on tiedottanut hakemuksesta asianosaisille maanomistajille kirjeitse 28.1.2022

Lausunnot ja mielipiteet on pyydetty toimitettavaksi viimeistään 10.3.2022. Tämän

päivämääränkin jälkeen toimitetut lausunnot ja mielipiteet on otettu ratkaisussa huomioon.

Lausuntopyynnöt ja lausunnot hakemuksesta

Hakemuksesta on lähetetty lausuntopyynnöt ja saatu lausunnot seuraavasti:

- 1) Tukesin lausuntopyyntö on lähetetty **Kokkolan kaupungille** 28.1.2022.
Kokkolan kaupunki ei ole antanut lausuntoa.
- 2) Tukesin lausuntopyyntö on lähetetty **Etelä-Pohjanmaan ELY-keskukselle** 28.1.2022.
Etelä-Pohjanmaan ELY –keskus on antanut lausunnon 10.3.2022 (liite 4).
- 3) Tukesin lausuntopyyntö on lähetetty **Metsähallitukselle** 28.1.2022.
Metsähallitus on antanut lausunnon 10.3.2022 (liite 5).
- 4) Tukesin lausuntopyyntö on lähetetty **K.H.Renlundin museolle** 28.1.2022.
K.H.Renlundin museo on antanut lausunnon 16.2.2022 (liite 6).

Muistutukset ja mielipiteet

Hakemuksen johdosta esitettiin 2 muistutusta tai mielipidettä.

Henkilötietoihin sovelletaan tietosuojalakia (1050/2018) ja EU:n yleistä tietosuoja-asetusta (GDPR).

Hakijan vastine

Hakijalta ei ole pyydetty vastinetta.

Tukesin kannanotto lausunnoissa ja muistutuksissa esitettyihin yksilöityihin vaatimuksiin

Lausunnoissa, muistutuksissa ja mielipiteissä esitetyt asiat on otettu lupapäätöksessä huomioon lupamääräyksin.

Tiedoksi luvan haltijalle

Kaivoslain (621/2011) suhde muuhun lainsäädäntöön

Sen lisäksi, mitä kaivoslaissa säädetään, sovelletaan kaivoslain mukaista lupa- tai muuta asiaa ratkaistaessa ja muutoin tämän lain mukaan toimittaessa muun muassa; luonnonsuojelulakia ([1096/1996](#)), ympäristönsuojelulakia ([527/2014](#)), erämaalakia ([62/1991](#)), maankäyttö- ja rakennuslakia ([132/1999](#)), vesilakia ([587/2011](#)), poronhoitolakia ([848/1990](#)), säteilylakia ([592/1991](#)), ydinenergialakia ([990/1987](#)), muinaismuistolakia ([295/1963](#)), maastoliikennelakia ([1710/1995](#)) ja patoturvallisuuslakia ([494/2009](#)). VesiL [587/2011](#). Malminetsintäluvan haltijan on aina noudatettava Suomen lainsäädäntöä ja asiaan liittyviä muita kansainvälisiä sopimuksia.

Maastossa liikkuminen

Maastoliikennelain (1710/1995) 4.1 §:n ja 4.2 §:n 9-kohdan mukaan kaivoslaissa (621/2011) tarkoitettulla malminetsintäalueella ja 30 metrin etäisyydellä sen rajasta moottorikäyttöisellä ajoneuvolla liikkuminen ei edellytä maanomistajan tai haltijan lupaa, kun kyse on asianomaisessa

malminetsintäluvassa tai kaivosluvassa tarkoitetun toiminnan kannalta välttämättömästä liikkumisesta. Mikäli malminetsintäalue rajautuu alueeseen, jolla liikkumista on rajoitettu (esim. luonnonsuojelualue), malminetsintäalueen rajan ulkopuolella tarvitaan alueen hallinnasta vastaavan viranomaisen suostumus.

Viitaten lupamääräykseen 9, malminetsintäluvan haltija veloitetaan rajoittamaan malminetsintä ja malminetsintäalueen käyttö tutkimustyön kannalta välttämättömiin toimenpiteisiin. Malminetsinnästä ei saa aiheutua merkittäviä muutoksia luonnonolosuhteissa, harvinaisten tai arvokkaiden luonnonesiintymien olennaista vahingoittumista, merkittävää maisemallista haittaa. Alueen koskemattomuuteen, joka liittyy alueen suojelutavoitteisiin, on säilytettävä. Aiheutetut vahingot on korvattava maanomistajalle.

Luvan muuttaminen ja raukeaminen

Malminetsintäluvan haltijan on kaivoslain (621/2011) 69 §:n mukaan haettava malminetsintäluvan muuttamista, jos tutkimussuunnitelmaa muutetaan tai täydennetään siten, että lupamääräyksiä on tarpeen tarkistaa. Luvanhaltija voi lisäksi hakea malminetsintäluvan muuttamista lupamääräysten tarkistamiseksi, kun luvan mukaista toimintaa on tarpeen muuttaa.

Kaivosviranomaisen on päätettävä, että malminetsintä lupa raukeaa, jos luvanhaltija tekee asiaa koskevan ilmoituksen. Luvanhaltija on velvollinen tekemään ilmoituksen, jos tarkoituksena ei enää ole harjoittaa lupaan perustuvaa toimintaa. Malminetsintä lupa raukeaa ilmoituksen saavuttua kaivosviranomaiselle.

Luvan voimassaolon jatkaminen

Luvanhaltijan tulee toimittaa hakemus malminetsintäluvan voimassaolon jatkamiseksi kaivosviranomaiselle viimeistään kaksi kuukautta ennen luvan voimassaolon päättymistä. (VnA kaivostoiminnasta (391/2012) 27.1 §).

Kaivoslain (621/2011) 61.1 §:n mukaan malminetsintäluvan voimassaoloa voidaan jatkaa enintään kolme vuotta kerrallaan siten, että lupa on voimassa yhteensä enintään viisitoista vuotta.

Kaivoslain (621/2011) 61.2 §:n mukaan malminetsintäluvan voimassaolon jatkamisen edellytyksenä on, että:

- 1) malminetsintä on ollut tehokasta ja järjestelmällistä;
- 2) esiintymän hyödyntämismahdollisuuksien selvittäminen edellyttää jatkotutkimuksia;
- 3) luvanhaltija on noudattanut tässä laissa säädettyjä velvollisuuksia samoin kuin lupamääräyksiä;
- 4) voimassaolon jatkamisesta ei aiheudu kohtuutonta haittaa yleiselle tai yksityiselle edulle.

Kaivoslain (621/2011) 66 §:n mukaan malminetsintäluvan voimassaolon jatkamista varten lupaviranomaiselle on ennen luvan voimassaolon päättymistä toimitettava lupahakemus sekä lupaharkinnan kannalta tarpeelliset ja luotettavat selvitykset edellä mainituista voimassaolon jatkamisen edellytyksistä.

Kaivostoiminnasta annetun valtioneuvoston asetuksen (391/2012) 27.2 §:n mukaan hakemuksesta tulee käydä ilmi hakijan haluamat muutokset lupa-alueeseen tai muut merkittävät muutokset sekä asianosaisissa tapahtuneet muutokset. Asetuksen 27.3 §:n mukaisesti hakemukseen tulee liittää lupaharkinnan kannalta tarpeellinen ja luotettava selvitys:

- 1) hakemuksen kohteena olevan luvan nojalla tehdyistä toimenpiteistä ja niiden tuloksista;
- 2) alueelle kohdistuneiden tutkimuskustannusten määrästä;
- 3) esiintymän hyödyntämismahdollisuuksista ja jatkotutkimusten tarpeellisuudesta;
- 4) perustelut aluerajaukselle.

Lisäksi hakemukseen sovelletaan vastaavasti, mitä lupahakemuksesta säädetään kaivoslain (621/2011) 34 §:ssä.

Lupapäätöksestä tiedottaminen

Lupapäätös on toimitettu päätöksenantopäivänä:

- Northern Aspect Resources Oy:lle,

Jäljennös päätöksestä on toimitettu antopäivänä

- Kokkolan kaupungille,
- Etelä-Pohjanmaan ELY-keskukselle,
- Metsähallitukselle,
- K.H.Renlundin museolle tiedoksi,
- niille, jotka ovat jäljennöstä erikseen pyytäneet

Päätöksen antamisesta on ilmoitettu

- maanomistajille (kirjeitse ja ilmoitus Keskipohjanmaa lehdessä)
- asianosaisille, joita asia erityisesti koskee
- muistutuksen esittäjille
- niille, jotka ilmoitusta ovat erikseen pyytäneet

Tukes toimittaa Maanmittauslaitokselle malminetsintäluvasta tiedot merkittäväksi kiinteistötietojärjestelmään.

Perustelut: Päätöksestä tiedottaminen ja siinä noudatettu menettely perustuvat kaivoslain (621/2011) lupapäätöksestä tiedottamista koskevaan 58 §:ään.

Päätösmaksu

Tästä päätöksestä perittävä maksu on **6300 €**. Valtion talous- ja henkilöstöhallinnan palvelukeskus lähettää laskun hakijalle.

Maksu perustuu hakemuksen vireille tullessa voimassa olleeseen asetukseen Turvallisuus- ja kemikaaliviraston maksullisista suoritteista (1391/2018).

Muutoksenhaku

Tähän päätökseen saa kaivoslain (621/2011) 162 §:n nojalla hakea muutosta valittamalla **Vaasan hallinto-oikeuteen**.

Valitus on tehtävä kirjallisesti 30 päivän kuluessa päätöksen tiedoksisaannista (808/2019, 13 §). Päätöksen tiedoksisaannin katsotaan tapahtuneen seitsemäntenä päivänä päätöksen julkaisemisesta. Liitteenä olevasta valitusosoituksesta ilmenee, miten muutosta haettaessa on meneteltävä.

Päätöksestä perittävästä maksusta valitetaan samassa järjestyksessä kuin pääasiasta.

Lisätietoja

kaivosasiat@tukes.fi tai ylitarkastaja Antti Mikkola puh. 029 505 2184

Asian on esitellyt ylitarkastaja Antti Mikkola ja ratkaissut ylitarkastaja Ilkka Keskitalo. Tämä asiakirja on allekirjoitettu sähköisesti. Allekirjoittajan henkilöllisyyden ja allekirjoituksen ajankohdan voi varmistaa allekirjoitusta klikkaamalla ja asiakirjan aitous voidaan todentaa sähköisesti. Jos asiakirjaa muutetaan jälkikäteen, allekirjoitus ei ole enää kelvollinen. Sähköinen asiakirja on alkuperäiskappale, eikä allekirjoituksen oikeellisuutta voi varmistaa paperitulosteesta. Alkuperäisen sähköisen asiakirjan voi tarvittaessa pyytää Tukesin kirjaamosta.

LIITTEET

Liite 1	ML2020:0046 lupakartta
Liite 2	Tilakohtaiset pinta-alat malminetsintälupa-alueella
Liite 3	Asianosaiset maanomistajat
Liite 4	Etelä-Pohjanmaan ELY-keskuksen lausunto
Liite 5	Metsähallituksen lausunto
Liite 6	K.H.Renlundin museon lausunto
Liite 7	Ohje vakuuden asettamiseksi

VALITUSOSOITUS

Valitusviranomainen

Päätökseen saa hakea muutosta valittamalla sille hallinto-oikeudelle, jonka tuomiopiirissä pääosa tässä päätöksessä tarkoitettusta alueesta sijaitsee. Toimivaltainen hallinto-oikeus on mainittu valitusosoituksen lopussa. Valituskirjelmä osoitetaan valitusviranomaiselle ja se on toimitettava valitusajassa hallinto-oikeuden kirjaamoon.

Valitusaika

Valitus on tehtävä kirjallisesti 30 päivän kuluessa päätöksen tiedoksisaannista. Päätöksen tiedoksisaannin katsotaan tapahtuneen seitsemäntenä päivänä päätöksen julkaisemisesta.

Valitusoikeus

Malminetsintälupaa, kaivoslupaa ja kullanhuuhdentalupaa koskevaan päätökseen, mainitun luvan voimassaolon jatkamista, raukeamista, muuttamista ja peruuttamista koskevaan päätökseen sekä kaivostoiminnan lopettamispäätökseen saa hakea muutosta:

- 1) asianosainen;
 - 2) rekisteröity yhdistys tai säätiö, jonka tarkoituksena on ympäristön-, terveyden- tai luonnonsuojelun taikka asuinympäristön viihtyisyyden edistäminen ja jonka sääntöjen mukaisella toiminta-alueella kysymyksessä olevat ympäristövaikutukset ilmenevät;
 - 3) toiminnan sijaintikunta tai muu kunta, jonka alueella toiminnan haitalliset vaikutukset ilmenevät;
 - 4) elinkeino-, liikenne- ja ympäristökeskus ja muu asiassa toimialallaan yleistä etua valvova viranomainen;
 - 5) saamelaiskäräjät sillä perusteella, että luvassa tarkoitettu toiminta heikentää saamelaisten oikeutta alkuperäiskansana ylläpitää ja kehittää omaa kieltään ja kulttuuriaan;
 - 6) kolttien kyläkokous sillä perusteella, että luvassa tarkoitettu toiminta heikentää kolttialueella kolttien elinolosuhteita ja mahdollisuuksia harjoittaa elinkeinoja.
- Kaivosviranomaisella on lisäksi oikeus valittaa sellaisesta päätöksestä, jolla hallinto-oikeus on muuttanut sen tekemää päätöstä tai kumonnut päätöksen.

Valituksen sisältö

Valituskirjelmässä on ilmoitettava

- päätös, johon haetaan muutosta
- miltä kohdin päätökseen haetaan muutosta ja mitä muutoksia siihen vaaditaan tehtäväksi
- perusteet, joilla muutosta vaaditaan
- valittajan nimi ja kotikunta
- postiosoite ja puhelinnumero, joihin asiaa koskevat ilmoitukset valittajalle voidaan toimittaa

Jos valittajan puhevaltaa käyttää hänen laillinen edustajansa tai asiamiehensä tai jos valituksen laatijana on joku muu henkilö, valituskirjelmässä on ilmoitettava

myös tämän nimi ja kotikunta.

Valittajan, laillisen edustajan tai asiamiehen on allekirjoitettava valituskirjelmä, ellei valituskirjelmää toimiteta sähköisesti (telekopiona tai sähköpostilla).

Valituksen liitteet

Valituskirjelmään on liitettävä

- päätös, johon haetaan muutosta valittamalla, alkuperäisenä tai jäljennöksenä
- asiakirjat, joihin valittaja vetoaa vaatimuksensa tueksi, jollei niitä ole jo aikaisemmin toimitettu viranomaiselle
- asiamiehen valtakirja

Valituskirjelmän toimittaminen perille

Valituskirjelmän voi viedä valittaja itse tai hänen valtuuttamansa asiamies. Valituskirjelmä liitteineen voidaan myös lähettää postitse, telekopiona tai sähköpostilla. Postiin valituskirjelmä on jätettävä niin ajoissa, että se ehtii perille valitusajan viimeisenä päivänä ennen aukioloajan päättymistä. Hallinto-oikeudessa kirjaamon aukioloaika on klo 8.00–16.15. Sähköisesti (telekopiona tai sähköpostilla) toimitetun valituskirjelmän on oltava toimitettu niin, että se on käytettävissä vastaanottolaitteessa tai tietojärjestelmässä määräajan viimeisenä päivänä ennen virka-ajan päättymistä.

Valittajalta peritään hallinto-oikeudessa **oikeudenkäyntimaksu 270 euroa**. Tuomioistuinten ja eräiden oikeushallintoviranomaisten suoritteista perittävistä maksuista annetussa laissa (701/1993) on erikseen säädetty eräistä tapauksista, joissa maksua ei peritä.

Toimivaltaisen hallinto-oikeuden yhteystiedot muutoksenhakua varten:

Vaasan hallinto-oikeus

käyntiosoite: Korsholmanpuistikko 43, 4. krs, 65101 VAASA

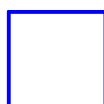
postiosoite: PL 204, 65101 VAASA

puhelinvaihe: 029 56 42611

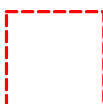
faksi: 029 56 42760

sähköposti: vaasa.hao@oikeus.fi

Sähköinen asiointipalvelu: <https://asiointi2.oikeus.fi/hallintotuomioistuimet>



Malminetsintäalue



Kiinteistörajat

Mittakaava 1:75000

Northern Aspect Resources Oy
Kettuharju
ML2020:0046

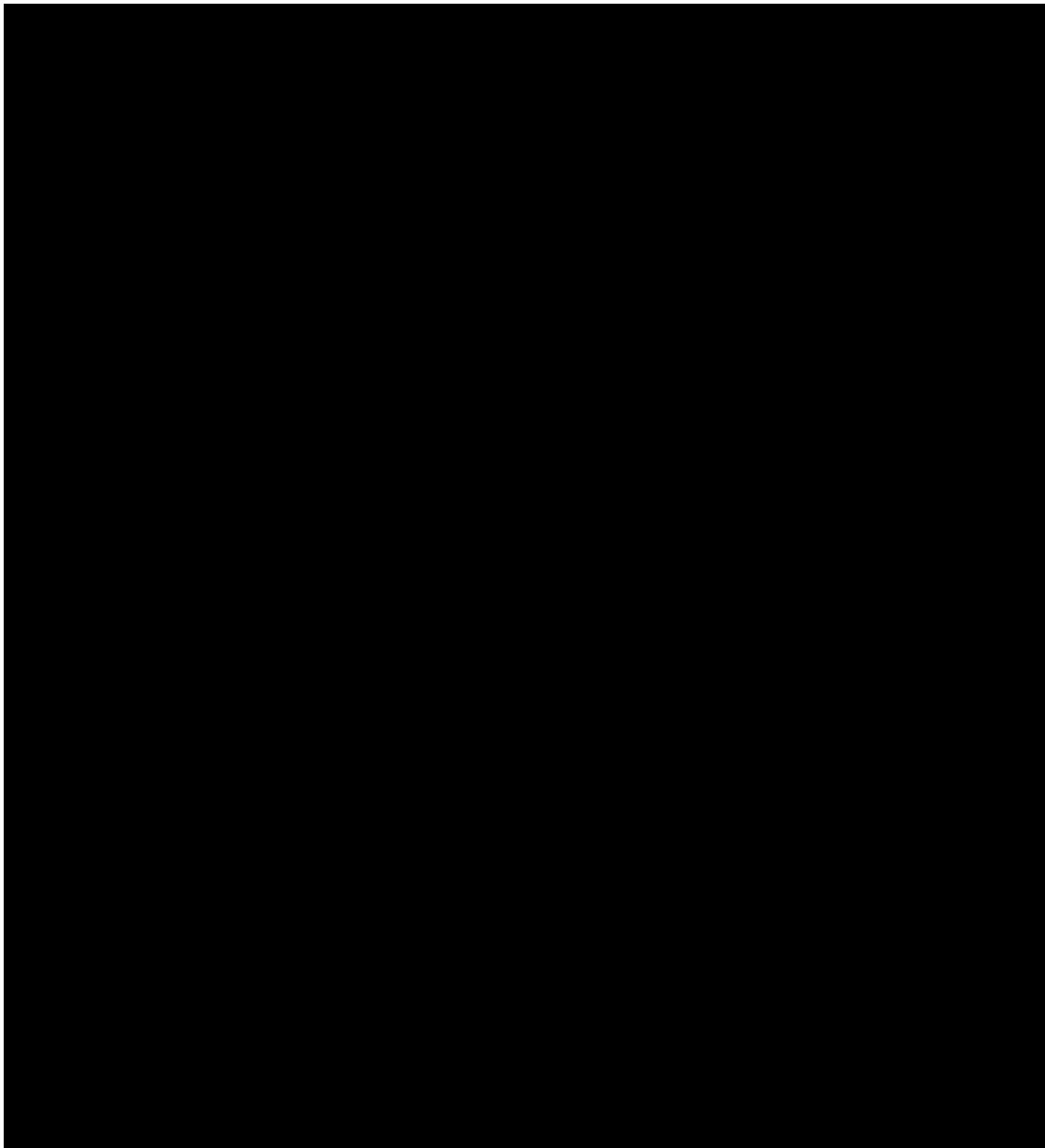


Kiinteistötunnus	Pinta-ala (ha)
27241800250009	25,07
27241800250021	19,93
27241800250045	49,31
27241800490009	32,61
27241800490012	53,21
27241800500016	4,38
27241800500017	8,42
27241800500019	0,23
27241800500020	11,51
27241800570003	8,26
27241800800000	10,14
27241800810000	13,16
27241800830000	4,91
27241800840000	6,75
27241900010024	8,59
27241900010106	3,60
27241900010107	7,51
27241900010130	21,29
27241900020139	87,88
27241900020140	19,15
27241900020141	8,72
27241900020142	7,31
27241900020270	7,29
27241900020271	2,33
27241900020272	3,93
27241900020273	2,61
27241900030216	6,08
27241900160002	415,88

27241900200024	0,90
27241900200026	0,46
27242200030092	12,76
27242200100004	34,30
27242200100056	13,04
27242200100057	6,23
27242200100061	5,48
27242200100069	61,76
27242200100070	17,66
27242200100071	55,49
27242200100074	44,48
27242200110008	4,69
27242200110011	60,23
27242200120035	36,10
27242200160077	35,00
27242200170014	59,46
27242200170015	40,17
27242200170016	34,74
27242200170017	40,64
27242200380017	2,70
27242200380018	9,60
27242200380020	9,17
27242200380021	6,34
27242200850000	32,17
27242300030025	21,15
27242300030032	16,92
27242300040004	40,36
27242300050028	0,67
27242300050036	3,94
27242300060028	4,26

27242300060041	7,91
27242300070002	22,55
27242300070003	18,36
27242300070006	22,24
27242300070027	29,33
27243000030001	3,42
27243000030002	3,87
27243000030003	11,31
27243000030004	6,00
27243000030005	23,15
27243000030007	64,87
27243000030022	55,20
27243000030024	14,06
27243000060035	2,76
27243000060036	4,81
27243000060090	4,54
27243000060091	1,28
27243000060130	5,16
27243000060131	12,34
27243000060132	1,42
27243000060133	1,31
27243000060134	0,98
27243000060135	1,36
27243000060136	0,04
27243000060137	9,18
27243000060138	4,39
27243000160015	25,83
27287600030001	54,77
27241800250003	10,10
	1983,47

Pinta-ala yhteensä: 1983,47 ha





9.3.2022

Turvallisuus- ja kemikaalivirasto (Tukes)
Valtakatu 2
96100 Rovaniemi
kaivosasiat@tukes.fi

Viite: Lausuntopyyntö 28.1.2021, **ML2020:0046**

Kaivoslain 37§ mukainen malminetsintälupa, Northern Aspect Resources Oy, lupatunnus ML2020:0046, Kettuharju, Kokkola

Turvallisuus ja kemikaalivirasto (Tukes) on kaivoslain (10.6.2011/621) 37 §:n nojalla pyytänyt Etelä-Pohjanmaan ELY-keskukselta (jäljempänä ELY-keskus) lausuntoa Kokkolan kaupungin alueelle kohdistuvasta malminetsintälupahakemuksesta. Northern Aspect Resources Oy hakee kaivoslain (621/2011) 37 §:n mukaista malminetsintälupaa tutkimusalueelle, jolle hakija esittää nimeksi Kettuharju, pinta-ala yhteensä 2020,29 hehtaaria. Hakemuksen arvio perustuu kesällä 2020 tehtyyn tiheään lohkarenäytteenottoon Kääppäänrämeeiltä on löydetty kymmeniä kulta-arsenilohkareita. Myös 2021 suoritettujen lohkarenäytteenottojen näytteiden joukossa oli hyvin korkeita kultapitoisuuksia. Lohkareet vaikuttavat pyörityneisyytensä ja lukumääränsä perusteella paikallisilta.

Tutkimussuunnitelmaan kuuluvat seuraavat menetelmät ja välineet: Rajatulta alueelta ei tunneta yhtäkään kalliopaljastumaa, joten ensimmäinen tutkimustoimenpide on maanpintageofysiikan mittaus. Mineralisoituneet lohkareet poikkeavat muusta lohkarepopulaatiosta voimakkaan kvartsiutumisen ja arsenikiisupirotteen perusteella, joten esiintymän odotetaan tuottavan selkeän geofysikaalisen vasteen, jota seuraavassa tutkimusvaiheessa koe kairataan. Jatkotutkimukset suunnitellaan edellisen tutkimusvaiheen tulosten perusteella oletuksella, että kairauksia tullaan laajentamaan ja tihentämään. Myös BOT-kairaus ja tutkimuskaivannot ovat työn edistyessä mahdollisia tutkimusmenetelmiä.

Suunniteltu malminetsintätyö ei aiheuta haittaa alueen luonnonarvoille. Näytteenottopaikat ilmoitetaan kartalla ennen työn aloittamista paikalliselle ELY-keskukselle, Tukesille ja maanomistajille. Suunniteltu malminetsintä ei aiheuta merkittävää vahinkoa maa- tai kallioperään. Kairakoneen käyttämät maastoreiitit suunnitellaan tarvittaessa yhdessä maanomistajan kanssa ja pyrkimyksenä on aina käyttää olemassa olevia metsäuria liikkumiseen. Tutkimusalueen soistuneisuuden ja alueen läpi virtaavan Ullavanjoen vuoksi tutkimustoimenpiteet joudutaan rajoittamaan talvikaudelle, jolloin lumipeite suojaa maanpintaa.

Malminetsinnällä ei ole yhtiön arvion mukaan vaikutuksia vesistöihin tai pohjaveteen. Suunniteltu malminetsintä ei aiheuta sellaista melua tai muuta häiriötä, että se häiritsisi ihmistä.

Yhtiö ehdottaa, että lupakohtainen vakuus olisi 3 000 euroa. Tässä on huomioitu malminetsintälupa-alueen pinta-ala, mainitut tutkimusmenetelmät sekä niistä mahdollisesti aiheutuvat vahingot.

Malminetsintätoimien päätyttyä kunkin tutkimuskohteen osalta alue palautetaan niin pitkälti aikaisempaan, luonnonmukaiseen olotilaansa kuin mahdollista. Alue on tämän jälkeen täysin turvallinen eikä muita jälkitoimenpiteitä tarvita. Kairauspaikat osoitetaan puupaaluilla, mahdolliset maahan jätetyt maaputket katkaistaan läheltä maanpintaa ja kairareivät tulpataan tarpeen mukaan.

Lausuntoa on pyydetty siitä, onko kohteella mahdollista jatkaa tehokasta malminetsintää hakemuksen mukaisilla tutkimusmenetelmillä ilman, että niistä on kaivoslain (621/2011) 11 §:n mukaisesti;

- 1) haittaa ihmisten terveydelle tai vaaraa yleiselle turvallisuudelle
- 2) merkittäviä muutoksia luonnonolosuhteissa
- 3) harvinaisten tai arvokkaiden luonnonesiintymien olennaista vahingoittumista;
- 4) merkittävää maisemallista haittaa

Lisäksi on pyydetty tietoa siitä, onko alueella kaivoslain 9 § kolmannen momentin mukaisia liikennealueita.

ELY-keskuksen lausunto

ELY-keskuksen yleisiä huomioita

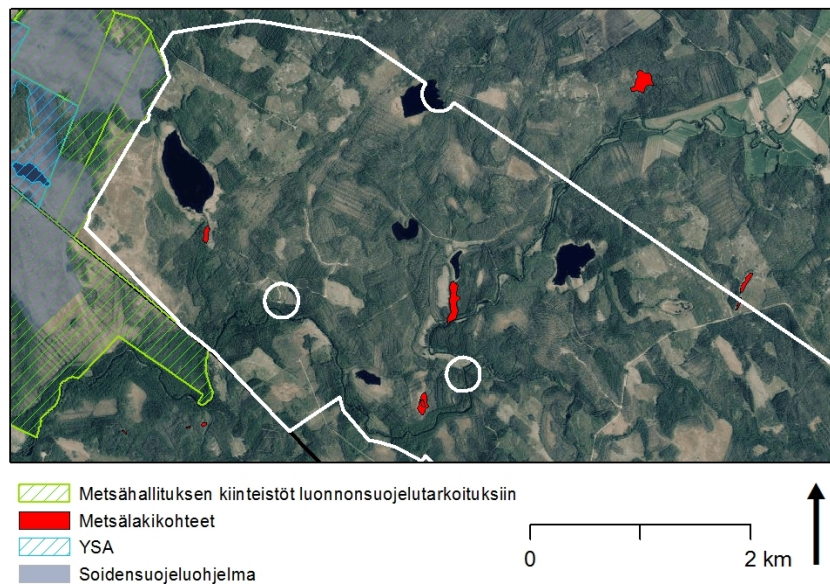
Hakemuksen mukaan kaavoitustilanteesta pyydetään kunnalta selvitys kuulemisvaiheessa. Jätehuoltosuunnitelmalle ei ole hakijan arvion mukaan tässä vaiheessa tarvetta.

Luonnonsuojeluyksikön kommentti

Aineistojemme perusteella ko. hakealueen länsipuolella sijaistee Kiimaneva-Iso Köyriseenvea soidensuojeluohjelma-alue (SSO100304). Kyseisellä alueella on kaksi yksityismaiden suojelualuetta (YSA; YSA207993 ja YSA205019) ja metsähallituksen luonnonsuojelutarkoituksiin hankittuja kiinteistöjä (kartta alla). Yksityiset suojelualueet sijaitsevat lähimmillään noin 400 metrin etäisyydellä hankealueesta. Metsähallituksen kiinteistöt rajautuvat hankealueeseen.

Hankealueella sijaitsee metsälain 10 §:n kohteita, ts. erityisen tärkeitä elinympäristökuvioita: Kannusjärven ja Mutkalammen eteläpuolella sijaitsee puroympäristöjä (koodi 618) ja Kotalammenalueella vähäpuustoinen suo (koodi 602) ja lampi (koodi 613). Näillä kohteilla

tulee välttää koneilla liikkumista esimerkiksi kulumisherjän maapohjan vuoksi.



Hankealueen kaakkoispuolella noin 2,5 kilometrin päässä sijaitsee Vionnevan Natura 2000-alue (FI1000019) ja noin kuuden kilometrin etäisyydellä hankealueen koillispuolella Lähdenevan Natura 2000-alue (FI1000036). ELY-keskus arvioi, ettei malminetsinnällä ole todennäköisesti merkittävästi heikentäviä vaikutuksia Natura alueen luontoarvoihin.

Kairausten suunniteltu ajankohta sijoittuu eläinten lisääntymisajan (15.4.–31.7.) ulkopuolella. Tämä on hyvä asia, koska hankealueen ympäristössä on tiedettyjä petolintujen pesiä.

Mikäli hankkeessa on tarpeen kaataa puita, on kaadettavat puut hyvä tarkistaa mahdollisen liito-oravan esiintymisen poissulkemiseksi. Lajin levähdys- ja lisääntymispaikat ovat luonnonsuojelulain 49 §:n mukaan suojeltuja. Laji viihtyy erityisesti peltojen ja uomien reunoilla, joissa on yleisesti tarjolla ruokailupuustoa: haavat, lepät, raidat. Mahdolliset lajihavainnot tulee raportoida Etelä-Pohjanmaan ELY-keskukselle. Lausunnon liitteenä on ohjeistus lajihavaintojen tekoon ja havaintojen huomioimiseksi. Näillä alueilla tulee varoa kaatamasta mahdollisia pesäpuita. Mahdollisia pesiä ovat risupesät, kolopuut ja lajille soveltuvat pöntöt.

Vesienhoitoryhmän kommentti

Yleistä:

Malminetsinnästä ei pääsääntöisesti aiheuta merkittäviä muutoksia pintavesien luonnonolosuhteisiin tai vesimaisemaan tai vahingoita vesiä. Kaivossektorin vesistövaikutuksia ovat suurimmillaan kaivosalueen toiminnan valmistelussa ja louhinnassa, jossa vaikutukset ovat suuria ja

moninaisia (mm. muutoksia hydrologiassa, ravinnekuormitusta ja haitta-ainepäästöjä).

Hakemuskohtaiset kommentit:

Kettuharjun malminetsintäalue sijaitsee Ullavanjoen ympäristössä. Valtioneuvoston hyväksymässä vesienhoitosuunnitelmassa 2021 Ullavanjoen ekologinen tila on luokiteltu hyväksi. Joesta on varsin kattavasti biologista tietoa. Tämän tiedon perusteella ekologisen tilan luokitus on tehty. Kyseisellä alueella päällyksilevät ja pohjaeläimet antavat erinomaisen tilan arvot ja kalat hyvän tilan arvot. Sen sijaan fysikaalis-kemialliset muuttujat, typpi ja fosfori, osoittavat huonompaan suuntaan. Ne ylittävät tyydyttävän tilan raja-arvoja. Ullavanjoen pH-minimi on pysynyt erinomaisen tilan yläpuolella. Kemiallinen tila on luokiteltu hyvää huonommaksi kaukokulkeuman vuoksi. Asiantuntija-arviona on kalojen elohopeapitoisuuden arvioitu olevan koholla. Vesienhoidon tilatavoite on hyvä ekologinen ja kemiallinen tila kaikissa pintavesissä. Pintavesien tavoitteeseen yltämisen jälkeen saavutettua hyvää tilaa ei saa heikentää.

Vesistövaikutuksia malminetsinnästä, kuten se tässä hakemuksessa on kuvattu, voi esiintyä ajourien ja ojienylityspaikkojen eroosioriskin kasvamisen seurauksena. Hakemuksen mukaan tutkimustoimenpiteet rajoitetaan talvikaudelle, jolloin lumipeite suojaa maanpintaa. Lumipeitteen suoja on hyvä, mutta ei kuitenkaan täydellinen. Vaikka vaikutusten voidaan olettaa olevan mittakaavaltaan pienialaisia, on syytä noudattaa varovaisuutta: tulee varoa liikkumasta kosteilla alueilla ja mahdollisuuksien mukaan ojien ylityskohdat tulee stabiloida tilapäisillä maa- tai puusilloilla. Tämän lisäksi ajoreitit on syytä tarkistaa lumen sulamisen jälkeen, jotta voidaan varmistua siitä, ettei toiminnan jälkeen maastoon ole jäänyt syviä ajouria. Nämä ajourat, voivat täyttyä vedellä ja muodostua elohopean metyloinnin hotspoteiksi. Metyylielohopean myrkyllisyys, sekä eliöstölle että ihmisille, on paljon suurempi kuin epäorgaanisen elohopean. Lisähaasteena on sen kertyminen ravintoketjussa. Jos syviä ajouria esiintyy, tulee maan pinta ennallistaa, jottei vesistöihin, Ullavanjokeen, pääse metyloitumaan elohopeaa tai kiintoaineen mukana ravinteita.

Alueiden käytön kommentti

Alueidenkäytön ryhmä toteaa, että suunnittelutilanteeltaan lupa-alue sijoittuu Keski-Pohjanmaan 5. vaihemaakuntakaavassa Mineraalivarantoalueelle. Suunnittelumääräyksen mukaan: Mikäli alueen mineraalivarojen hyödyntämistä edistetään, sovitetaan toiminta yhteen muun maankäytön kanssa ja huomioidaan mineraalivarojen hyödyntämisen ympäristövaikutukset. Yksityiskohtaisemmassa suunnittelussa on varmistuttava siitä, etteivät suunnitellut toimenpiteet merkittävästi heikennä Natura -alueiden suojelun perusteena olevia

luonnonarvoja. Erityistä huomiota tulee kiinnittää vesistövaikutuksiin ja veden laadun säilymiseen.

Lupa-alueelle sijoittuu lisäksi useita muinaismuistokohteita (muinaismuistolain rauhoittamia kiinteitä muinaisjäännöksiä). Toimenpiteitä suunniteltaessa muinaisjäännöksen alueella tai sen lähiympäristössä on hankkeista neuvoteltava Museoviraston kanssa.

Aluetta koskee myös valmisteilla olevan Kokkolan kaupungin strateginen aluerakenneyleiskaava.

Hakemuksessa on todettu, että 2.3. kaavoitustilanteesta pyydetään selvitys kunnalta.

Alueidenkäytön ryhmällä ei ole huomautettavaa lupahakemuksesta.

Yhteenvedo kommentteista

Luonnonsuojeluyksikkö, vesienhoitoryhmä ja alueiden käyttöryhmä ovat antaneet yllä esitetyt kommentit hankkeeseen liittyen. Kommenttien esille nostot ja niihin liittyvät ohjeistukset liittyvät pääasiassa vesistövaikutusten, kaavoitustilanteen, muinaismuistokohteiden ja luontoarvojen huomiointiin. ELY-keskuksella ei muilta osin ole huomautettavaa hankkeesta.

Ylitarkastaja

Johanna Kullas

Ylitarkastaja

Jenni Laitamäki

Lausunnon laatimiseen ovat osallistuneet vesienhoito ryhmästä ylitarkastaja Lotta Eklund, pohjaveden suojelun ryhmästä Anne Petäjä-Ronkainen, alueidenkäyttöryhmästä Jaakko Löytynoja, Ympäristönsuojeluyksiköstä Elina Venetjoki sekä liikenne ja infrastruktuuriyksiköstä Maankäytön ja liikenteen ympäristöasiantuntija Kirsi Venho.

Tämä asiakirja EPOELY/282/2022 on hyväksytty sähköisesti / Detta dokument EPOELY/282/2022 har godkänts elektroniskt

Esittelijä Laitamäki Jenni 09.03.2022 12:58

Ratkaisija Kullas Johanna 09.03.2022 16:02

Liito-oravan huomioon ottaminen metsänkäytön yhteydessä

Neuvontamateriaali

20.4.2016

Sisällys

1	JOHDANTO.....	3
1.1	Liito-oravan suojelu perustuu lakiin	3
1.1.1	Liito-oravan suojelun käsitteet.....	4
1.1.2	Suojeluvuorituksen kesto	5
1.2	Muutos liito-oravan lisääntymis- ja levähdyspaikan rajauskäytännössä	6
1.2.1	Uusi toimintamalli.....	6
2	METSÄNKÄSITTELYN SUUNNITTELU JA TOTEUTUS LIITO-ORAVAN LISÄÄNTYMIS- JA LEVÄHDYSPAIKOILLA.....	7
2.1	Kaikille metsänsäilytystavoille yhteiset toimenpiteet	8
2.2	Metsäsuunnittelu	8
2.3	Avohakkuu	9
2.4	Muut hakkuut	11
2.5	Metsän vapaaehtoinen suojelu	12
3	PERUSTIETOA LIITO-ORAVASTA	13
3.1	Liito-oravan tuntomerkit ja elintavat	13
3.2	Liito-oravakannan muutokset	13
4	LIITO-ORAVAN ESIINTYMÄTIETO	14
4.1	Viranomaisilla oleva liito-oravatieto	14
4.2	Maanomistajan ja toimijan omat liito-oravahavainnot	15
4.3	Inventointiohje liito-orava esiintymän varmistamiseen	16
4.4	Toimintakäytännöt eri tilanteisiin, joissa liito-oravan esiintyminen todetaan	17
4.4.1	Maanomistajalla on ennakkoon tietoa lajin esiintymisestä toimenpidealueella	17
4.4.2	Lajin esiintyminen tulee tietoon leimikon suunnittelussa.....	17
4.4.3	Lajin esiintyminen tulee tietoon vasta hakkuiden tai metsänhoitotoimien aikana.....	18
5	KORVAUS MERKITYKSELLESTÄ HAITASTA	18

Suosittelava viittaustapa:

Liito-oravan huomioon ottaminen metsänkäytön yhteydessä. Neuvontamateriaali. Maa- ja metsätalousministeriö ja ympäristöministeriö 2016. 18 s.

Tämä neuvontamateriaali on tuotettu metsäalan toimijoiden ja metsänomistajien käyttöön. Materiaali on koostettu maa- ja metsätalousministeriön ja ympäristöministeriön tilauksesta Tapio Oy:ssä ja työstä on vastannut projektipäällikkö Lauri Saaristo (FM). Tapio Oy ei anna käyttäjälle takuuta tässä teoksessa olevan tiedon ajantasaisuudesta, virheettömyydestä tai käyttökelpoisuudesta tiettyyn nimenomaiseen tarkoitukseen. Tapio Oy ei myöskään millään tavoin takaa teoksen käyttäjälle tietyn tai halutun lopputuloksen saavuttamista kaikissa olosuhteissa. Tapio Oy ei vastaa suhteessa käyttäjään kulusta, menetyksestä tai vahingosta, joka mahdollisesti aiheutuu tämän materiaalin käyttämisestä.

1 Johdanto

Löytyikö metsästäsi merkkejä liito-oravasta? Omistat siis maata alueella, joka on metsäinen - toisin sanoen – avoimet alueet kuten pellot, vesistöt, avosuot, hakkuuaukeat tai taimikot eivät ole maiseman vallitseva piirre, vaan merkittävä osa alueesta on vähintäänkin varttuvien kasvatuseksotien peitossa. Siitä pitävät liito-oravan lisäksi metsäkanalinnut. Olet ehkä kohdannut metson?

Havupuumetsissäsi todennäköisesti kasvaa sekapuuna lehtipuustoa. Se on hyvä asia metsän terveyden ja tuhonkestävyyden kannalta. Saat nauttia alkukesän vehreydestä ja syksyn ruskasta. Lehtipuuden karike tekee hyvää metsämaan viljavuudelle.

Metsässä kasvaa todennäköisesti myös haapoja, jotka lisäävät metsäluonnon monimuotoisuutta merkittäväällä tavalla. Monimuotoisuuden vaaliminen on kelpo keino metsätalouden riskien hallinnassa ja sopeutumisessa muuttuvaan ilmastoon.

Liito-orava on pohjoisten havumetsien laji. Sen elinympäristövaatimukseen ei sisälly mitään sellaista, joka olisi metsissäamme luonnostaan harvinaista. Liito-orava tarvitsee päivittäiseen eloonsa suojaisia koloita, lehtipuustoa ja korkeita puita sopivalla liito-etäisyydellä toisistaan.

Liito-orava elää alueella, koska sitä aiemmin hallinneet omistajat ovat tähän mennessä jollain tavalla, tarkoituksella tai asiaa suuremmin ajattelematta, onnistuneet säilyttämään suomalaisen metsäluonnon peruspiirteitä ympäristössä. Nyt on sinun vuorosi jatkaa. Nykyiset metsänhoidon suositukset tarjoavat tähän monipuolisia keinoja.

Hyvässä metsänhoidossa osa talousmetsän puista jätetään pysyvästi metsään luonnon monimuotoisuuden turvaamisen, maisemanhoidon tai vesiensuojelun vuoksi. Liito-oravan elinvaatimusten huomioon ottaminen ei yleensä tarkoita metsätilan hakkuumahdollisuuksien vähenemistä merkittävästi juuri sen enempää, kun on muutenkin tapana säästää luonnon ja ihmisen hyvinvoinnin eteen.

Hetkellisiä hakkuumahdollisuuksia liito-orava todennäköisesti jonkin verran vähentää, koska sen asuttamien pesäpaikkojen säilyttämiseen liittyy lakisääteinen velvoite. Hakkuurajoitusten taloudellinen merkitys on tapauskohtainen ja riippuu esimerkiksi valitusta metsänkasvatustavasta sekä metsäomaisuudelle asetetuista tuottotavoitteista. Pidemmän aikavälin tarkastelussa liito-oravan metsätaloudelliset vaikutukset pystytään minimoimaan, kun sen elinvaatimukset otetaan huomioon metsien käytön suunnittelussa hyvissä ajoin.

Tämä neuvontamateriaali on tehty maanomistajien ja metsätalouden toimijoiden käyttöön. Materiaalissa annetaan metsänhoidon suositusten mukaisia esimerkkejä metsätaloudesta metsätilalla, jolla elää liito-orava. Kaikki metsälain mukaiset hakkuutavat ovat mahdollisia lajin lisääntymis- ja levähdyspaikkojen ympärillä. Liito-oravan huomioon ottamisen keinot ovat kuitenkin hakkuutavasta riippuen osin erilaisia. Maanomistaja voi valita parhaiten sopivan tavan toimia.

1.1 Liito-oravan suojelu perustuu lakiin

Liito-orava on kasviraivintoa syövä, pääosin yöaikaan liikkeellä oleva jyrsijä, joka elää puissa. EU-maissa sen esiintymisalue rajoittuu Suomeen ja Viroon, joilla on lajin suojelusta erityisvastuu EU:ssa ja luontodirektiivin mukainen velvoite tiukan suojelujärjestelmän käyttöön.

Liito-oravan suojelu on toteutettu säätämällä luonnonsuojelulakiin liito-oravaa koskeva yksilöiden lisääntymis- ja levähdyspaikkojen hävittämis- ja heikentämiskielto EU:n luontodirektiivin vaatimusten mukaisesti. Termien sisältöä käsitellään kappaleessa 1.1.1.

Lisääntymis- ja levähdyspaikkojen hävittämis- ja heikentämiskielto tekee liito-oravasta metsätalouden kannalta huomionarvoisen lajin, sillä sen levinneisyys ulottuu etelästä Oulu-Kuusamo linjalle saakka ja paikallisesti se voi esiintyä melko yleisenäkin (ks. luku 3.2, kuva 1). Kaikilla liito-oravilla on elinpiirillään useita pesäpuita. Lisääntymis- ja levähdyspaikkoja on siten Suomen metsissä arviolta satojatuhansia.

Maanomistajat ja metsäammattilaiset tarvitsevat valmiuksia huomata lisääntymis- ja levähdyspaikat ja toimia luonnonsuojelulain mukaisella tavalla, kun liito-orava tulee vastaan metsänkäytön suunnittelussa ja hakkuiden toteutuksessa. Luonnonsuojelu- ja metsäviranomaiset tarjoavat neuvontaa käytännön toiminnan tueksi. Perusteita lain mukaisille toimintatavoille on saatu myös oikeuslaitoksen tekemistä ratkaisuksista (ks. tietolaatikko s. 5).

Liito-oravan lakisääteinen suojelu

Liito-oravaa suojellaan lisääntymis- ja levähdyspaikkojen hävittämis- ja heikentämiskieltoilla sekä lajin yksilöitä koskevalla rauhoituksella. Luonnonsuojelulain mukaan kiellettyä on

- lisääntymis- ja levähdyspaikkojen hävittäminen ja heikentäminen,
- yksilöiden tahallinen tappaminen tai pyydystäminen,
- pesien ja yksilöiden ottaminen haltuun, siirtäminen toiseen paikkaan tai muu tahallinen vahingoittaminen ja
- tahallinen häiritseminen, erityisesti eläinten lisääntymisaikana, niiden elämänkierron kannalta tärkeillä paikoilla.

1.1.1 Liito-oravan suojelun käsitteet

Luonnonsuojelulain mukaan se, joka tahallaan tai törkeästä huolimattomuudesta hävittää oikeudettomasti liito-oravan yksilöiden lisääntymis- tai levähdyspaikkaa taikka sitä heikentää, tuomitaan luonnonsuojelurikkomuksesta.

Liito-oravan lisääntymis- ja levähdyspaikka (LsL 49§)

Liito-oravan elinympäristö on laaja. Liito-oravanaaraat elävät toisistaan erillisillä, keskimäärin hieman yli 8 ha kokoisilla reviereillä. Koiraiden elinpiirit ovat keskimäärin 60 ha laajuisia. **Lisääntymis- ja levähdyspaikat ovat liito-oravan elinympäristön osia.** Luonnonsuojelulain tarkoittamalla liito-oravan lisääntymispaikalla liito-orava saa poikasia. Levähdyspaikassa yöaktiivinen liito-orava viettää päivänsä. Lisääntymis- ja levähdyspaikka käsittää pesäpuun lisäksi sen välittömässä läheisyydessä olevan puuston, jolla on merkitystä liito-oravalle ruokailun, ruoan varastoinnin tai suojan kannalta (ks. lisätietoa luku 2.1).

Luonnonsuojelulain tarkoituksena ei ole ollut ulottaa lisääntymis- ja levähdyspaikkojen käsitteitä alueellisesti kovin laajoiksi. Lailla ei esimerkiksi veloiteta suojelemaan liito-oravan elinympäristöä kokonaisuudessaan. Säännökset koskevat ainoastaan lisääntymis- ja levähdyspaikkoja, joita tosin voi samallakin kiinteistöllä olla useita, koska liito-oravalla on aina useita pesiä revierillään.

Lisääntymis- ja levähdyspaikan hävittämisen- ja heikentämiskielto

Hävittämisen- ja heikentämiskielto tarkoittaa säilyttää lisääntymis- ja levähdyspaikat liito-oravalle soveliaina. Liito-oravan tulee siten hakkuiden jälkeenkin voida käyttää lisääntymis- ja levähdyspaikkaa onnistuneesti. Luonnonsuojelulain tarkoittama liito-oravan lisääntymis- ja levähdyspaikan **hävittäminen** tarkoittaa pesintään ja levähtämiseen käytettävien puiden kaatamista. Hävittämiseen voidaan rinnastaa myös tilanne, jossa kaikki kulkuyhteydet lisääntymis- ja levähdyspaikkaan tuhoetaan eli lisääntymis- ja levähdyspaikka muuttuu käyttökelvottomaksi.

Lisääntymis- ja levähdyspaikan **heikentäminen** tarkoittaa jonkin sellaisen toimenpiteen tekemistä, joka johtaa lisääntymis- ja levähdyspaikan toiminnallisuuden heikkenemiseen. Heikentämistä voi olla esimerkiksi suoja- ja ravintoa tarjoavien puiden kaataminen pesäpuun ympäriltä, ruokailupuihin vievien puustoisten kulkuyhteyksien katkaiseminen tai ruokailupuiden kaataminen.

Esimerkkejä korkeimman hallinto-oikeuden liito-oravaa koskevista oikeuden päätöksistä

KHO 2014:13. ELY-keskus on määrittäessään liito-oravan lisääntymis- ja levähdyspaikan 3,7 hehtaarin kokoiseksi arvioinut sen tässä tapauksessa luonnonsuojelulain 49 §:n 1 momentin vastaisesti liian laajaksi. Lajin koko elinympäristö ei voi olla sen lisääntymisaluetta vaan ainoastaan lajin lisääntymiselle elintärkeä osa elinympäristöstä. Luonnonsuojelulain tarkoituksena ei ole ollut ulottaa lisääntymis- ja levähdyspaikkojen käsitteitä alueellisesti kovin laajoiksi. Toisaalta edellytykset vahvistaa liito-oravan lisääntymis- ja levähdyspaikaksi yhden hehtaarin harvennushakattava metsikköalue puuttuvat, koska metsä sen ympäriltä kahta yhteyksikäytävää lukuun ottamatta muutoin avohakattaisiin. Tämän seurauksena metsikkö altistuisi myrskytuulille, mikä saattaisi johtaa liito-oravan lisääntymis- ja levähdyspaikan kiellettyyn heikentämiseen ja olisi vastoin ympäristöoikeudessa tunnustettua varovaisuusperiaatetta. Asia palautui uudelleen käsiteltäväksi ELY-keskukseen.

KHO 2015:269. ELY-keskus oli määrittänyt metsän käsittelyn sallituksi niin, että kahden kolopuun välissä olisi noin 10 metriä leveä ja 200 metrin pituinen kulkuyhteys. Toisen puun ympärille olisi jäänyt myös 18 aarin saareke. KHO katsoi, että metsähakkuiden suorittaminen ELY-keskuksen päätöksen mukaisesti olisi tässä tapauksessa heikentänyt liito-oravan lisääntymis- ja levähdyspaikkaa. Asia palautui uudelleen käsiteltäväksi ELY-keskukseen.

1.1.2 Suojeluvaihteen kesto

Liito-oravan asuttamat risupesät, pöntöt ja kolopuut ovat aina määräaikaista pesäpaikkoja, koska ne lahoavat ja kaatuvat tai muuten hajoavat aikojen saatossa. Toisaalla syntyy uusia sopivia paikkoja, kun metsiköt varttuvat, tikat hakkaavat puihin koloja, orava tekee risupesäänsä ja ihmiset kiinnittävät linnunpönttöjä. Liito-oravat ottavat näitä paikkoja käyttöönsä vaihtopesinä sekä uudet sukupolvet poikasten hakeutuessaan uusille elinalueille.

Pesäpaikkojen vaihtelevuus tuo haasteen paikkatiedon pitämiseen ajan tasalla ja tarkkana. Vain osa liito-oravan lisääntymis- ja levähdyspaikoista on viranomaisilla ja maanomistajilla ennakkoon tiedossa. Hävittämisen- ja heikentämiskielto on kuitenkin voimassa kaikkialla.

Paikallisista kannanvaihteluista ja yksilöiden lyhyestä eliniästä johtuen sopivat kolopuut tai muut pesät eivät ole jatkuvasti liito-oravilla käytössä. Kun liito-oravanaaras kuolee, sen reviiri tyhjenee yleensä tilapäisesti. Paikallinen kannan tiheys ja ympäröivien metsien rakenne vaikuttavat siihen, miten kauan kestää ennen kuin uusi yksilö ottaa alueen ja sen pesäpuut käyttöönsä. Pesäpuu voi olla luonnonsuojelulain

tarkoittama liito-oravan lisääntymis- ja levähdyspaikka, vaikka sen juurella ei jokaisena keväänä näkyisi merkkejä liito-oravasta. Jos merkkejä liito-oravasta ei tarkasta, vuosittain tehdystä seurannasta huolimatta ole enää viiteen vuoteen paikalla havaittu, on todennäköistä, että lisääntymis- ja levähdyspaikka ei enää ole liito-oravan käytössä. Vanhakin havaintotieto voi kuitenkin olla edelleen paikkansa pitävä ja mahdollisen lisääntymis- ja levähdyspaikan olemassaolo tulee tarkistaa.

Jos lisääntymis- ja levähdyspaikka on kokonaan poistunut liito-oravan käytöstä, siihen liittyvä suojeluvelvoite päättyy. Tällainen tilanne voi syntyä esimerkiksi pesän hajoamisen seurauksena. Epäselvissä tapauksissa maanomistajan kannattaa olla asiasta yhteydessä ELY-keskukseen. Sieltä voi saada neuvoa asiaan.

1.2 Muutos liito-oravan lisääntymis- ja levähdyspaikan rajauskäytännössä

Luonnonsuojelulaista kumottiin 15.4.2016 pykälä (72 a §), joka velvoitti ELY-keskukset antamaan päätöksen liito-oravan lisääntymis- ja levähdyspaikan sijainnista sekä sallitusta metsänkäsitelystä. ELY-keskuksen päätöksenantovelvoite koski tilanteita, joissa hakkuita suunniteltiin viranomaisten tiedossa olevan liito-oravan lisääntymis- ja levähdyspaikan alueelle. Nykyään ELY-keskus ei enää tee päätöstä lisääntymis- ja levähdyspaikan sijainnista ja sallitusta metsänkäsitelystä. Sen sijaan ELY-keskus antaa tarvittaessa neuvontaa lisääntymis- ja levähdyspaikan heikentämis- ja hävittämiskiellon noudattamisesta. Neuvonta voi myös tarvittaessa sisältää lisääntymis- ja levähdyspaikan tilanteen varmistamisen maastossa.

1.2.1 Uusi toimintamalli

Toimintamalli viranomaisilla ja maanomistajilla ennakkoon tiedossa olevien liito-oravan lisääntymis- ja levähdyspaikkojen turvaamiseen talousmetsissä on seuraava (katso lisää muista tilanteista luku 4.4):

- Maanomistaja, hänen edustajansa tai hakkuuoikeuden haltija selvittävät etukäteen, onko kiinteistöllä ennestään tunnettu liito-oravan lisääntymis- ja levähdyspaikka. Asian voi tarkistaa esimerkiksi metsään.fi –palvelusta, Suomen metsäkeskuksesta tai ELY-keskuksesta.
- Jos paikkatiedoissa löytyy merkintä liito-oravasta, maanomistajalla ja hakkuuoikeuden haltijalla on mahdollisuus pyytää neuvoa ELY-keskuksesta. Neuvoa voi pyytää myös havainnon laatuun liittyen, jos se ei ole riittävän tarkka tai siitä halutaan muuta selvitystä.
- Hakkuu suunnitellaan toteutettavaksi siten, että liito-oravan lisääntymis- ja levähdyspaikkaa ei hävitetä eikä heikennetä.
- Maanomistaja, hänen edustajansa tai metsänhakkuuoikeuden haltija tekee metsänkäyttöilmoituksen. Metsänkäyttöilmoituksessa kerrotaan, kuinka lisääntymis- ja levähdyspaikat otetaan hakkuissa huomioon.
- Metsäkeskus tarkistaa metsänkäyttöilmoituksen. Mikäli se kohdistuu ELY-keskuksen metsäkeskukselle ilmoittamaan liito-oravan lisääntymis- ja levähdyspaikkaan, metsäkeskus toimii metsälakiin perustuvan ilmoitusvelvollisuuden (ML 14b§) mukaisesti, ja:
 - ilmoittaa asiasta maanomistajalle sekä tiedossaan olevalle maanomistajanedustajalle ja metsänhakkuuoikeuden haltijalle
 - ilmoittaa asiasta ELY-keskukselle
- ELY-keskus vastaanottaa tiedon ja neuvoo liito-oravan lisääntymis- ja levähdyspaikan turvaamisessa silloin, kun maanomistaja, hänen edustajansa tai metsänhakkuuoikeuden haltija niin pyytää
- ELY-keskus ei lähtökohtaisesti tarkasta hakkuusuunnitelman lainmukaisuutta ennen hakkuun mahdollista toteuttamismääräaikaa eli 10 päivää metsänkäyttöilmoituksen antamisesta. Mikäli

ELY-keskus kuitenkin havaitsee, että suunnitelma ei vaikuta täyttävän luonnonsuojelulain vaatimuksia, se voi ottaa yhteyttä maanomistajaan, hänen edustajaansa tai hakkuuoikeuden haltijaan tilanteen korjaamiseksi.

ELY-keskus neuvoo, mutta ei tee hallintopäätöstä lisääntymis- ja levähdyspaikan sijainnista ja sallitusta metsänkäsittelystä

Viranomaisen lakisääteinen velvollisuus tehdä päätös liito-oravan lisääntymis- ja levähdyspaikan sijainnista ja sallitusta metsänkäsittelystä on poistunut luonnonsuojelulaista 15.4.2016 alkaen. Käytännöstä luovuttiin, koska rajausmenettelyn vaikuttavuus todettiin heikoksi suhteessa lajin kokonaiskantaan ja kohtuuttoman kuormittavaksi. Lakimuutos korostaa maanomistajan, hakkuuoikeuden haltijan ja puun korjuusta vastaavan tahon vastuuta huomioida liito-oravan lisääntymis- ja levähdyspaikat metsänkäsittelyn yhteydessä.

Aikaisemmin ELY-keskus teki päätöksen, joka annettiin tiedoksi maanomistajan ja hakkuuoikeuden haltijan lisäksi kunnalle, metsäkeskukselle, paikalliselle metsänhoitoyhdistykselle, luonnonsuojeluyhdistykselle ja luonnonsuojelupiirille sekä tarvittaessa muille tahoille. Uuden käytännön mukaisesti ELY-keskuksen tehtävä on neuvoa ja valvoa lain toteutumista hakkuissa. Tarvittaessa ELY-keskus seuraa ja valvoo lisääntymis- ja levähdyspaikkojen huomioon ottamista jälkikäteen.

2 Metsänkäsittelyn suunnittelu ja toteutus liito-oravan lisääntymis- ja levähdyspaikoilla

Hävittämis- ja heikentämiskielto on voimassa kaikissa liito-oravan lisääntymis- ja levähdyspaikoissa. Liito-oravan lisääntymis- ja levähdyspaikan rajaaminen ja sopivien kulkuyhteyksien turvaaminen harkitaan tapauskohtaisesti metsässä vallitsevan tilanteen mukaan. Kaavamaista ohjetta liito-oravan lisääntymis- ja levähdyspaikan laajuudelle tai kulkuyhteyksien leveydelle ei voida antaa. Maanomistajan, hänen edustajansa tai hakkuuoikeuden haltijan on ratkaistava hakkuutapa sekä hakkuilta säästettävä puusto kohdekohtaisesti. Tarvittaessa ELY-keskus neuvoo asiassa.

Yksittäiset lisääntymis- ja levähdyspaikat ovat kooltaan pienialaisia, mutta samalla hakkuukohteella voi sijaita useita erillisiä lisääntymis- ja levähdyspaikkoja joko lähellä tai kauempana toisistaan. Lisääntymis- ja levähdyspaikkojen turvaamiseksi hakkuissa pystyy jätettävä puusto on pois maanomistajan harkellisista hakkuumahdollisuuksista, mutta pidemmällä aikavälillä todennäköisesti vain osa hakkuissa säästettävästä puustosta jää pysyvästi hakkuiden ulkopuolelle, koska lisääntymis- ja levähdyspaikat vaihtuvat ajan myötä sekä uusia kulkuyhteyksiä ja ravintopuita muodostuu.

Varsinaisen lisääntymis- ja levähdyspaikan puuston ja muualla metsikössä kasvavien ruokailupuiden osalta hakkuita ei voida toteuttaa niin kauan, kuin liito-orava asuttaa paikkaa. Kulkuyhteyksiin jätetyn puuston säästämistarve poistuu siinä vaiheessa, kun uudistetun metsikön keskipituus ylittää 10 metriä. Osa lisääntymis- ja levähdyspaikan puusta, esimerkiksi kolohaavat, ovat muutenkin hakkuissa ensisijaisesti säästettäviä puita, joita metsätaloudessa jätetään pysyvästi metsään monimuotoisuutta turvaamaan. Esimerkiksi metsäsertifioinnin kriteerit velvoittavat sertifioinnissa mukana olevia maanomistajia jättämään säästöpuita pysyvästi metsään.

Taloudelliset vaikutukset koituvat maanomistajalle suurimpina silloin, kun lisääntymis- ja levähdyspaikka sijaitsee avohakattavaksi suunnitellun metsikkökuvion keskiosissa tai kuviolla sijaitsee useita erillisiä lisääntymis- ja levähdyspaikkoja. Metsätaloudelliset tavoitteet ja liito-oravan suojeluvuoritteet voidaan parhaiten sovittaa yhteen hyvällä ennakkosuunnittelulla.

2.1 Kaikille metsänkäsittelytavoille yhteiset toimenpiteet

Kaikille metsänkäsittelytavoille yhteiset suositeltavat toimet lisääntymis- ja levähdyspaikkojen turvaamiseksi ovat seuraavat:

- Liito-oravan lisääntymis- ja levähdyspaikkojen sekä ruokailupuiden sijainti määritetään maastossa.
- Säästettävät puut ja puuryhmät merkitään maastoon, kartalle ja työmaaohjeisiin. Samalla varmistetaan, että tieto liikkuu maanomistajan, hakkuun suunnittelijan sekä toteuttajien välillä.
- Lisääntymis- ja levähdyspaikkojen puusto jätetään hakkuissa pystyyn. Kaikki liito-oravan pesäpuiksi tulkittavissa olevat puut (kolopesät, risupesät, pöntöt ja rungot, joiden tyveltä on havaittu runsaasti papanoita) jätetään pystyyn. Lisäksi säästetään pesäpuun välittömässä läheisyydessä oleva puusto, joka sisältää ruokailupuut (haavat, koivut ja lepät), ruoan varastointiin sopivat tuheaokaiset kuuset ja tarvittavan suojapuuston. Uudistushakkuualueilla lisääntymis- ja levähdyspaikan suojapuuston määrässä otetaan huomioon tuulenkaatojen riski siten, että pesä- ja ruokailupuissa liikkuvat liito-oravat eivät jää vaille kuusten suojaa, vaikka tuuli kaataisi lisääntymis- ja levähdyspaikan reunasta puita.
- Lisääntymis- ja levähdyspaikoilla ei tehdä raivauksia eikä maanmuokkausta
- Metsikössä olevat kolopuut jätetään pystyyn.
- Liito-oravan ruokailupuita (leppiä, haapoja ja koivuja) säästetään myös muualla, kuin varsinaisella lisääntymis- ja levähdyspaikalla. Mitään puulajia, joka kasvaa metsikössä ennen hakkuuta, ei poisteta hakkuussa kokonaan. Mikäli lehtipuita on metsikössä erityisen paljon, säästettävien ruokailupuiden määrään voi kysyä neuvoa ELY-keskuksesta. Hakkuualan sijoittumisesta riippuen liito-oravalle tärkeät ruokailupuut eivät välttämättä sijaitse samassa metsikössä tai samalla metsätilalla, kuin lisääntymis- ja levähdyspaikat.
- Liito-oravan liikkumisen edellytykset lisääntymis- ja levähdyspaikkojen ja tärkeiden ruokailupuiden välillä turvataan. Liito-orava elää laajemmalla alueella kuin se, mikä on keskimääräinen yhtenäisen hakkuun pinta-ala. Siksi on tärkeää, että liito-orava pystyy liikkumaan hakkuuden jälkeen lisääntymis- ja levähdyspaikkojen sekä elinalueensa muiden osien välillä.

2.2 Metsäsuunnittelu

Metsätalouden tavoitteet on helpointa sovittaa yhteen liito-oravan suojeluvaatimusten kanssa silloin, kun lisääntymis- ja levähdyspaikoista otetaan selvää mahdollisimman aikaisessa vaiheessa. Suojeluvaatimusten toteutumista voidaan ennakoida metsien käytön suunnittelussa, kun luodaan metsätaloudellisesti järkeviä käsittelyalueita siten, että niiden rajauksissa otetaan samalla huomioon luontoarvot.

Metsäsuunnitelman laatiminen edistää kestävä metsätaloutta ja liito-oravan lisääntymis- ja levähdyspaikkojen turvaamista. Onnistuneen suunnittelun seurauksena metsikön hakkuumahdollisuudet voidaan hyödyntää mahdollisimman hyvin ja samalla ylläpitää liito-oravan elinvaatimuksia silloinkin, kun tilan metsiköitä uudistetaan avohakkuilla. Tavanomaisten metsän- ja luonnonhoidon keinojen käyttäminen metsätilan eri osissa tukee liito-oravalle tärkeiden rakennepiirteiden kehittymistä. Sellaisia ovat esimerkiksi lehtipuusekametsien kasvatusta ja säästöpuuryhmien jättäminen.

Metsäsuunnitelmassa voidaan tilatasolla:

- luoda pitkän tähtäimen suunnitelma metsänomistajan tavoitteiden mukaiselle metsänhoidolle
- ehdottaa lisääntymis- ja levähdyspaikkoja sisältävään metsikköön eri-ikäisrakenteisen metsänkasvatuksen menetelmien mukaista uudistamista poimintahakkuilla, jos ehdotukselle on metsänhoidon suosituksiin perustuvat edellytykset
- ehdottaa tavanomaista suurempaa lehtipuusekoitusta sellaisille metsikkökuviolle, joilla siihen on luontaiset edellytykset, kuten pysyvästi avointen alueiden (pellot, vesistöt) reunametsissä
- merkitä metsätilalla kasvavat haaparyhmät säästöpuuryhmiksi
- ehdottaa luontokohteiden säästämistä ja luonnontilaltaan muuttuneiden luontokohteiden palauttamista luonnontilaan
- tarkastella METSO -valintaperusteiden täyttymistä metsätilalla ja tuoda vapaaehtoisen suojelun vaihtoehdot esille lisääntymis- ja levähdyspaikkoja sisältävissä metsiköissä
- kuvioida metsiköitä siten, että liito-oravan lisääntymis- ja levähdyspaikka ei jää erilliseksi saarekkeeksi avohakattavan alueen keskiosiin
- suunnitella liito-oravan tarvitsemat kulkuyhteydet ennakkoon
- tarkastella vaihtoehdot, joilla lisääntymis- ja levähdyspaikkoja sisältävien metsiköiden kiertoaika pitenee, esimerkiksi yläharvennuksen käyttömahdollisuuksien arviointi

Metsikössä on yksi tai useampi liito-oravan lisääntymis- ja levähdyspaikka. Toiminnan vaihtoehdot voidaan selvittää vastaamalla muun muassa seuraaviin kysymyksiin:

Onko seuraava hakkuu vielä mahdollista toteuttaa kasvatushakkuuna (esimerkiksi yläharvennukseksi)?

Onko metsikön kiertoaikaa mahdollista jatkaa?

Onko metsikköä mahdollista kasvattaa eri-ikäisrakenteisena tai kehittää siihen suuntaan?

Onko metsikkö mahdollista kuvioida metsäsuunnitelmaan siten, että lisääntymis- ja levähdyspaikka ei tulevassa hakkuussa jää kokonaan uudistusalueen ympäröimäksi?

Onko lisääntymis- ja levähdyspaikan ja ruokailupuiden välille löydettävissä puustoisia kulkuyhteyksiä, joissa rungot todennäköisesti kestäisivät uudistusalueen kovia tuulenpuuskia muunlaisia yhteyksiä paremmin?

Onko metsikkö sopiva vapaaehtoisen METSO-suojelusopimuksen kohde?

2.3 Avohakkuu

Lisääntymis- ja levähdyspaikkaa koskevat vaatimukset vaikuttavat seuraavasti avohakkuun toteutukseen:

- Liito-orava ei kykene liikkumaan puuttomilla alueilla, joten avohakkuualueella sijaitsevien lisääntymis- ja levähdyspaikkojen ja ruokailupuiden välille tulee säilyttää puustoiset kulkuyhteydet.
- Avohakkuualueella olevat lisääntymis- ja levähdyspaikan puut sekä kulkuyhteydspuut voivat altistua kovalle tuulille ja kuuset heikentyessään myös hyönteistuhoille. Puiden kaatuminen myrskyssä tai kuivuminen pystyyn heikentää lisääntymis- ja levähdyspaikkaa ja vie mahdollisuudet hyödyntää kulkuyhteydspuusto myöhemmissä hakkuissa.

Alla olevia esimerkkejä hyödyntämällä avohakkuu voidaan toteuttaa luonnonsuojelulakia rikkomatta. Lisääntymis- ja levähdyspaikkojen sekä kulkuyhteyksien huomioon ottaminen pienentää avohakkuusta saatavaa puunmyyntituloa ja voi aiheuttaa pystyyn säästettävien puiden vaurioitumisen tai kuoleamisen myötä jonkin verran ylimääräisiä kustannuksia tai pysyviä tulonmenetyksiä maanomistajalle.

Tulonmenetykset ovat aina tapauskohtaisia ja riippuvat esimerkiksi avohakkuualueen laajuudesta, siitä kuinka paljon metsikössä on lisääntymis- ja levähdyspaikkoja sekä ruokailupuita ja millaista puustoa kulkuyhteyksiin jätetään. Jos hävittämis- ja heikentämiskiellosta aiheutuu merkityksellistä haittaa, on maanomistajalla tai erityisen oikeuden haltijalla oikeus saada siitä valtiolta täysi korvaus. (ks. luku 5).

Esimerkkejä avohakkuiden toteutukseen

- Mikäli naapurikuvioilla on liito-oravan liikkumiseen soveliasta puustoa, on kulkuyhteyksien ja myrskynkestävyyden kannalta edullista, jos lisääntymis- ja levähdyspaikka sattuu olemaan avohakkuualueen reunassa ja liito-orava pystyy käyttämään reunametsiä liikkumiseensa. Hakkuualueen halkaisuvia kulkuyhteyksiä voidaan kuitenkin tarvita, jos esimerkiksi liito-oravalle tärkeä ruokailualue on leveän aukean vastakkaisella puolella tai lisääntymis- ja levähdyspaikka jää hakkuun ympäröimäksi.
- Avohakkuun ympäröimillä puustoisilla saarekkeilla, niemekkeillä ja käytävillä on heikommat edellytykset säilyä liito-oravan käytössä kuin avoalueen reunaan rajatuilla lisääntymis- ja levähdyspaikoilla. Jos lisääntymis- ja levähdyspaikka sijaitsee uudistettavan kuvion keskiosissa, voidaan harkita käsittelyalueen rajaamista siten, että lisääntymis- ja levähdyspaikka jää tulevan avohakkuualueen reunaan. Tällöin pystyyn jäävän alueen uudistushakkuu siirtyy eteenpäin siihen vaiheeseen, kun avohakatuille alueelle on kasvanut 10 metrin keskipituuden ylittävä puusto. Lisääntymis- ja levähdyspaikan yhteyttä muihin alueisiin voi edistää myös uudistamalla osa käsittelyalueesta avohakkuun sijaan siemenpuuhakkuulla, suojuspuuhakkuulla tai poimintahakkuulla.
- Jos lisääntymis- ja levähdyspaikka jää kokonaan avohakkuun ympäröimäksi saarekkeeksi, myrskynkestävyyteen ja kulkuyhteyksiin on kiinnitettävä erityistä huomiota. Lisääntymis- ja levähdyspaikan sekä kulkuyhteyksien myrskynkestävyyteen panostaminen on myös taloudellisesti järkevää, sillä yksittäisten tuulenkaatojen korjaaminen on kallista. Koivut ja männyt ovat pystyssä säilymisen kannalta kuusia parempia kulkuyhteyspuita. Kulkuyhteyksiin jätetään kuitenkin mahdollisuuksien mukaan myös kuusia, jotta liito-orava löytää matkan varrelta tarvitsemansa suojan.
- Kulkuyhteyspuiden valinnassa kannattaa hyödyntää maastonkohtia, joissa kasvanut puusto on päässyt tottumaan tuuleen. Tällaisia ovat esimerkiksi pysyvästi avointen alueiden reunat. Soistumia vältellään, koska niihin syntyy helpommin tuulenkaatoja.
- Liito-orava kykenee liittämään 20–30 metriä leveiden aukeiden alojen yli. Puuston korkeus ja maaston korkokuva vaikuttavat liito-oravan liidon pituuteen. Kulkuyhteyspuiksi tulisi valita ylimmän latvuskerroksen puita, jotka mahdollistavat pitkän liidon. Tällöin kulkuyhteyspuiden tulisi olla korkeintaan puun pituuden etäisyydellä toisistaan. Myös peitteisemmät kulkuyhteydet voivat olla tarpeen esimerkiksi rinteissä tai puiden kaatumisriskin ollessa korkea.
- Lisääntymis- ja levähdyspaikan ja kulkuyhteyksien puuston myrskynkestävyyden huomioon ottaminen on tärkeää myös siksi, että metsätuholaki velvoittaa korjaamaan vahingoittuneita havupuita siten, että niiden määrä metsässä ei ylitä kuusella 10m³ ja männyllä 20 m³ hehtaarilla. Velvoite koskee esimerkiksi liito-oravan lisääntymis- ja levähdyspaikkojen sekä kulkuyhteyksien tuoreita havupuutuulenkaatoja.

Avohakkuuna tehtävä metsänuudistaminen voi luonnonsuojelulain vaatimusten ja maanomistajalle koituvien kustannusten kannalta olla haasteellisin, kun metsikössä on yksi tai useampi liito-oravan lisääntymis- ja levähdyspaikka. Siksi voi olla vielä hyödyllistä harkita, olisiko vaihtoehtoisten toimintatapojen soveltaminen (luku 2.4) maanomistajan tavoitteisiin sopiva ratkaisu. Tutkimuksen mukaan lisääntymis- ja levähdyspaikkojen ympäristössä tehtyjen avohakkuiden määrä vaikuttaa siihen, millä todennäköisyydellä lisääntymis- ja levähdyspaikalta löytyy hakkuiden jälkeisinä vuosina merkkejä liito-oravasta.

2.4 Muut hakkuut

Muita kuin avohakkuuta tehtäessä kulkuyhteydet lisääntymis- ja levähdyspaikkaan säilyvät usein luonnostaan. Huomio tulee kiinnittää lisääntymis- ja levähdyspaikalla olevien pesä-, suoja- ja ruokailupuiden säilymiseen, mikä onnistuu rajaamalla lisääntymis- ja levähdyspaikka hakkuun ulkopuolelle.

Kasvatushakkuut

Lisääntymis- ja levähdyspaikat jätetään kasvatushakkuiden ulkopuolelle. Kasvatushakkuissa on oltava tarkkana, että liito-oravan ruokailumahdollisuudet säilyvät. Ruokailupuiksi säästettävät lehtipuut hyötyvät harvennusten myötä saamastaan kasvutilasta ja niiden latvukset elpyvät ja puut toimivat siten entistä suojaisampina ja parempina ravinnonlähteinä lehtiä ja norkkoja syöville liito-oraville.

Silloin kun nuoressa tai varttuneessa kasvatusmetsässä on liito-oravan lisääntymis- ja levähdyspaikka, voi kasvatushakkuissa valmistautua tulevaan. Tasaikäisrakenteisen metsän kasvatusmallissa avoimen metsänuudistusvaiheen tulevia kulkuyhteyksiä voidaan alkaa kehittämään jo tässä vaiheessa. Jos kasvupaikalla on luontaisia taimiryhmiä tai hyvät edellytykset taimettumiseen, tuleva kulkuyhteys voidaan hakata avoimeksi kaistaleeksi metsikön harvennuksen yhteydessä. Uudistushakkuu tehdään, kun kulkuyhteyden alueelle on kasvanut liito-oravan liikkumiseen soveltuva puustoinen yhteys.

Yläharvennus on tasarakenteisen varttuneen metsikön harvennustapa, jossa pienempien puiden lisäksi poistetaan myös osin kookkaimpia ja taloudellisesti arvokkaimpia puita. Liito-oravan lisääntymis- ja levähdyspaikan ympäristössä saattaa olla tarve jatkaa kiertoaikaa, jos esimerkiksi odotetaan viereisten kuvioiden puustojen varttumista kulkukelpoiseksi. Tällöin yläharvennuksena tehtävä metsikön toinen tai kolmas harvennus voi olla myös taloudellisesti perusteltu ratkaisu. Yläharvennus lisää kuusikoissa hiekan kasvua ja tukkipuun saantoa.

Yksi keino välttää avoimen uudistusvaiheen tuomilta haasteilta liito-oravan huomioon ottamisessa on käynnistää kasvatushakkuissa siirtymä tasaikäisrakenteisen metsän muuttamiseen eri-ikäisrakenteiseksi. Tällöin tavoitteena on puuston ikä- ja kokojakauman laajentaminen luontaista uudistumista ja alikasvosta hyödyntämällä ja kasvatushakkuissa metsään luodaan tarkoituksella koko- ja tiheysvaihtelua.

Suojuspuu- ja siemenpuuhakkuu

Tutkimushavaintojen perusteella liito-orava pystyy käyttämään mäntysiemenpuumetsiköitä sekä suojuspuumetsiköitä liikkumiseen ja ruokailuun. Koivikon uudistamiseen tarvittava siemenpuuasento on liito-oravan liikkumiseen liian harva ja rinnalle tarvitaan muuta kulkuyhteyspuustoa. Siemenpuu- ja suojuspuuhakkuiden toteutuksessa riittävät kulkuyhteydet säilyvät siis useimmiten luonnostaan. Hakkuualueella olevia ruokailupuita säilytetään.

Siemen- ja suojuupuut poistetaan ylispuuhakkuilla suositusten mukaan heti, kun taimia on syntynyt riittävästi. Ylispuuhakkuussa liito-oravan kulkuyhteyksien katkeaminen estetään jättämällä osa siemenpuista pystyyn.

Poimintahakkuu

Poimintahakkuu on eri-ikäisrakenteisen metsän hakkuutapa, jolla ylläpidetään ja kehitetään metsän eri-ikäisrakennetta. Poimintahakkuussa pyritään edistämään metsän luontaista uudistumista poistamalla metsikön suurempia puita, tekemällä tilaa pienemmille elinvoimaisille puille sekä lisäämällä kasvutilaa kenttäkerroksessa uusien taimien syntymiseksi. Poimintahakkuussa metsä säilyy jatkuvasti liito-oravalle kulkukelpoisena. Ruokailupuiden säilymiseen hakkuissa on kiinnitettävä erityistä huomiota, koska peitteisen metsän luontainen uudistuminen tapahtuu kuuselle.

Pienaukko- ja kaistalehakkuu

Pienaukkohakkuu on eri-ikäisrakenteisen metsän hakkuutapa, jossa metsään hakataan pieniä luontaisesti taimettuvia aukkoja. Pienaukkohakkuu soveltuu parhaiten mäntymetsien uudistamiseen. Liito-oravan käyttämissä kuusivaltaisissa metsissä poimintahakkuu on suositeltavin eri-ikäisrakenteisen metsän käsittelyn menetelmä. Kuusivaltaisille turvemaille pienaukkoina tehtävä uudistaminen kuitenkin sopii. Pienaukkohakkuussa liito-oravan lisääntymis- ja levähdyspaikka tulee suunnitella pystyyn jääville välialueille tai pienaukon reunaan.

Kaistalehakkuu on luontaisesti hyvin taimettuvien kohteiden uudistushakkuutapa, jossa metsä hakataan aukeaksi kaistaleittain. Reunametsä siementää paljaaksi hakatun alueen. Kaistaleen leveydeksi suositellaan enintään 50 metriä. Liito-oravan liikkumisen edellytysten varmistamiseksi kaistaleen leveyden tulisi kuitenkin olla enintään 30 metriä. Jos tehdään tätä leveämpiä kaistaleita, jätetään avoimelle alueelle kulkuyhteyksiä. Kaistaleet toteutetaan siten, että lisääntymis- ja levähdyspaikat jäävät avointen kaistaleiden välissä oleville puustoisille vyöhykkeille.

2.5 Metsän vapaaehtoinen suojele

Mikäli liito-oravan lisääntymis- ja levähdyspaikka sijaitsee metsässä, jossa on muitakin suojeluarvoja, voi metsänomistaja halutessaan harkita metsän vapaaehtoista suojele. Jos kohde täyttää METSO-ohjelman kriteerit, on metsänomistajalla mahdollisuus tarjota aluetta suojele. Suojele on taloudellisessa tarkastelussa joissain tapauksissa hyvin kilpailukyinen vaihtoehto hakkuiden toteuttamiselle. Taloudellisen hyödyn lisäksi suojeltu metsä voi eri tavoin täydentää maanomistajan metsästä saamia hyötyjä.

Yksityisen maanomistajan mahdollisuudet saada korvausta metsän vapaaehtoisesta suojelesta on kuvattu Etelä-Suomen metsien monimuotoisuuden toimintaohjelma METSON keinovalikoimassa. Metsäorganisaatiot ovat laajasti sitoutuneet edistämään METSO-ohjelman toteutusta ja metsäammattilaiset on koulutettu neuvomaan maanomistajia METSO-suojele toteutuksessa.

METSON keinoilla suojelevalta metsältä edellytetään, että se kuuluu ohjelman valintaperusteissa mainittuihin elinympäristöihin. Kohteiden tunnistamiseen käytetään mitattavia tai helposti arvioitavia tunnuksia tai muita helposti havaittavia rakennepiirteitä. Liito-oravan sekä muiden silmälläpidettävien, uhanalaisten tai taantuneiden lajien elinvoimaiset esiintymät lisäävät aina METSO-ohjelmalla turvattavien elinympäristöjen arvoa ja kohteen soveltuvuutta ohjelmaan. METSO-Kohteeksi ei kuitenkaan kannata tarjota metsää, jossa ei ole liito-oravan lisääntymis- ja levähdyspaikan lisäksi muita ohjelman valintaperusteiden mukaisia luonnonarvoja.

METSO-ohjelman keinojen lisäksi on muitakin tapoja saada korvausta metsän suojelusta. Metsän voi suojella myös ilman korvausta, esimerkiksi WWF tarjoaa maanomistajille vapaaehtoista ja korvaukse-
tonta perintömetsä-konseptia.

3 Perustietoa liito-oravasta

3.1 Liito-oravan tuntomerkit ja elintavat

Liito-orava on oravaa pienempi nisäkäs. Tuntomerkkejä ovat selkäpuolelta harmaa ja vatsapuolelta vaa-
lea turkki, suuret mustat silmät ja raajojen väliset liitopoimut. Liito-orava kykenee kymmenien metrien
liitomatkoihin siirtyessään puusta toiseen. Se on kasvinsyöjä, joka liikkuu pääasiallisesti auringon laskun
ja nousun välisenä aikana.

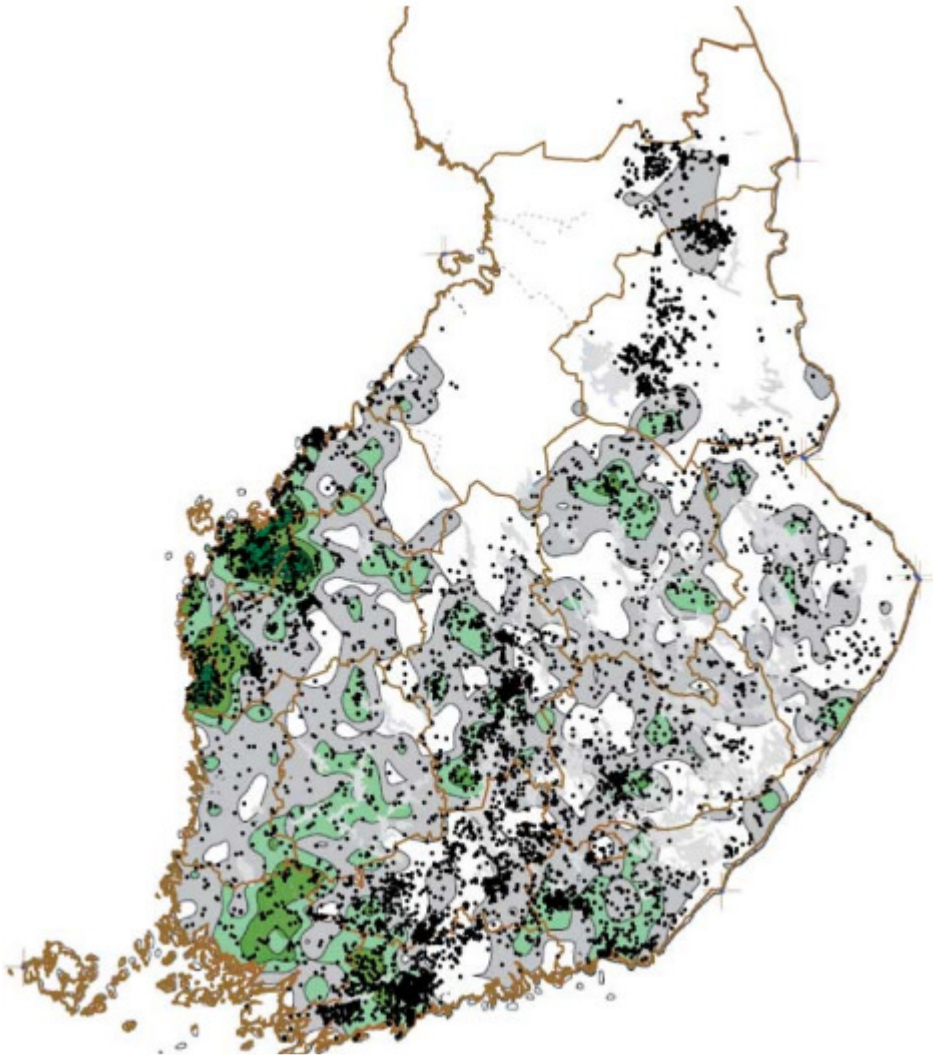
Talvella liito-orava viettää suuren osan vuorokaudesta pesässä. Talviravintoa ovat puiden silmut ja kuus-
ten oksille varastoidut lepän ja koivun norkot. Liito-oravan kiima-aika alkaa maaliskuussa. Huhtikuun lo-
pulla syntyy 1–4 poikasta. Pesäpaikan tunnistaa kolopuun juurelta löytyvistä, riisinjyvän kokoisista papa-
noista, jotka ovat talvella ja keväällä kellertäviä. Osa emoista synnyttää toisen poikueen kesäkuussa.
Liito-orava syö kesäaikaan lähinnä haavan, lepän ja koivun lehtiä. Syksyllä nuoret liito-oravat etsiytyvät
uusille alueille ja perustavat reviirin.

Liito-oravan oleskelun metsässä paljastavat lähinnä papanat, joita löytää varmimmin kevättalvella ja al-
kukesällä. Liito-orava viettää päivät ja kasvattaa poikueet pesässä, joka sijaitsee puunkolossa, oravan
rakentamassa risupesässä tai pöntössä. Se vaihtaa pesäpaikkaa useamman kerran vuodessa. Liito-ora-
van keskimääräinen elinikä on 2–3 vuotta.

3.2 Liito-oravakannan muutokset

Liito-oravakannan tiheys vaihtelee alueittain. Osissa maata laji on paikallisesti yleinen, toisaalla sitä ei
juuri tavata. 2000-luvulla kanta on ollut tihein Vaasan seudulla ja Lounais-Suomessa. Itä-Suomessa lajia
tavataan huomattavasti harvemmin, mutta paikalliset erot ovat sielläkin suuria. Kannan paikallinen ti-
heys vaikuttaa siihen, millaisissa metsissä liito-orava esiintyy. Mitä tiheämpi paikallinen kanta on, sen
vaihtelevampia ovat pesäpaikat. Kolohaapoja sisältävien kuusikoiden lisäksi liito-orava elää lehtipuuval-
taisissa metsiköissä. Liito-orava elää myös monien kaupunkialueiden metsissä.

Liito-oravan esiintymistä on seurattu valtakunnallisesti yhtenäisellä menetelmällä vuodesta 2006 alkaen.
Seurannan mukaan Suomen liito-oravakanta laski vuodesta 2006 vuoteen 2015 kokonaisuutena noin 23
%. Tämän seurauksena liito-orava on nisäkkäiden uhanalaisuuden arvioinnissa luokiteltu silmälläpidettä-
väksi lajiksi. Alueellinen vaihtelu on kuitenkin suurta myös kannankehityksessä.



KUVA 1. Eliölajit-tietojärjestelmän ja Uudenmaan ELY-keskuksen liito-oravahavainnot. Havainnot on kuvattu karttaan mustina pisteinä. Karttaan on kuvattu myös metsämaan pinta-alaa kohti laskettu liito-oravatiheys Hanskin (2006) mukaan. Vihreät alueet kuvaavat tiheimmän kannan alueita, harmaa harvan kannan alueita. Valkoiset alueet ovat harvan kannan tai tyhjiä alueita. Vesistöt näkyvät kartassa vaalean harmaalla. Kartasta puuttuvat Pirkanmaan-, PohjoisSavon- ja Varsinais-Suomen- (mukaan lukien Satakunnan) ELY-keskusten omien liito-oravarekisterien havainnot (yhteensä noin 9 300 kpl). ELY-keskusten rajat näkyvät kartassa. Lähde Suomen ympäristö 33 / 2012.

4 Liito-oravan esiintymätieto

4.1 Viranomaisilla oleva liito-oravatieto

Liito-oravan lisääntymis- ja levähdyspaikkoja ja muita havaintopaikkoja koskeva paikkatieto on tallennettu ympäristöhallinnon ylläpitämään Hertta Eliölajit -tietojärjestelmään tai ELY-keskusten omiin tietokantoihin, joista tiedot siirretään säännöllisesti metsäkeskukselle. Tällä hetkellä Hertta Eliölajit -järjestelmään on merkitty noin 21 500 nykyistä liito-oravan havaintopaikkaa, jotka eivät kaikki ole lisääntymis- ja

levähdyspaikkoja. Lisäksi järjestelmässä on tietoa vanhoista havaintopaikoista, joiden tilaksi on merkitty ”hävinnyt”.

ELY-keskus tallettaa tietoonsa tulleet luotettavat liito-oravahavainnot Hertta Eliölajit –tietokantaan. ELY-keskus ja Suomen ympäristökeskus myös poistavat tietoa merkitsemällä paikkoja hävinneeksi, mikäli alueella ei enää ole niiden saaman ja varmistaman tiedon mukaan liito-oravan lisääntymis- tai levähdyspaikkaa. Tällainen tilanne voi olla esimerkiksi silloin, jos elinympäristö on merkittävästi muuttunut tai pesäpuu tuhoutunut, tai lajista ei ole seurannasta huolimatta havaintoja usean vuoden ajalta (ks. 1.1.2). Maanomistajalla ei ole velvoitetta ilmoittaa, mikäli viranomaisen tietokantaan merkityllä paikalla ei ole enää vuosiin näkynyt merkkejä liito-oravasta, mutta asiasta voi olla yhteyksissä metsä- tai ELY-keskukseen tietokannan päivittämistä varten.

Metsäkeskus vastaa tietojen siirrosta maanomistajien ja metsäalan toimijoiden käytössä olevaan Metsaan.fi –tietopalveluun (kesäkuusta 2016 alkaen).

Metsäkeskuksella on lakisääteinen velvoite ilmoittaa liito-oravan lisääntymis- ja levähdyspaikkaan kohdistuvasta metsänkäyttöilmoituksesta

Metsäkeskus vertaa sille saapuneita metsänkäyttöilmoituksia hallussaan oleviin asiakirjoihin liito-oravan lisääntymis- ja levähdyspaikoista. Metsälain 14 b §:n mukaan, jos metsänkäyttöilmoitus kohdistuu metsäkeskuksen hallussa olevassa asiakirjassa mainittuun liito-oravan lisääntymis- ja levähdyspaikkaan, metsäkeskus tekee asiasta välittömästi ilmoituksen ELY-keskukselle.

Liito-oravan lisääntymis- ja levähdyspaikan huomioon ottaminen metsätaloudessa on helppoa silloin, kun paikka on tiedossa tilakohtaisen metsäsuunnitelman laadinnassa. Jo metsäsuunnitelman laadinnan yhteydessä kannattaa tarkistaa, onko tilalla viranomaisten tiedossa olevia liito-oravakohteita. Jos asiaa ei ole aikaisemmin selvitetty, tarkistus kannattaa tehdä viimeistään siinä vaiheessa, kun tilalla suunnitellaan hakkuiden toteuttamista.

Esiintymistiedon tarkistamisen hyötynä on välttyminen viiveiltä hakkuiden toteutuksessa. Jos liito-oravan esiintymistä ei ole ennalta selvitetty, viranomaisten paikkatieto saavuttaa maanomistajan ja metsänkäyttöoikeuden haltijan vasta metsänkäyttöilmoituksen jättämisen jälkeen. Tämä tieto ei välttämättä kerro lisääntymis- ja levähdyspaikkojen tarkkaa sijaintia. Olemassa oleva tieto muualla metsätilalla olevasta lisääntymis- ja levähdyspaikasta antaa aiheen tarkistaa liito-oravan esiintyminen kohteena olevasta leimikosta, mikäli alue vaikuttaa sopivalta elinympäristöltä. Tieto voi osoittautua myös vanhentuneeksi, jos liito-orava ei enää elä alueella.

Viranomaisella olevan liito-oravatiedon täsmentäminen voi siis vaatia maastonselvityksiä, mikä viivyttää suunniteltua toimintaa. Paras vuodenaika asian selvittämiseen on keväällä tai alkukesällä, jolloin liito-oravan jäljet ovat helpoiten havaittavissa.

4.2 Maanomistajan ja toimijan omat liito-oravahavainnot

Kun maanomistaja toteaa maillaan liito-oravan jälkiä, hänen kannattaa selvittää, onko tilalla liito-oravan lisääntymis- ja levähdyspaikkoja (ks ohje luvussa 4.3). Tieto liito-oravahavainnosta kannattaa välittää hoito- ja hakkuutöiden suunnittelusta ja tekemisestä vastaavien toimijoiden käyttöön mahdollisimman varhaisessa vaiheessa. Hyvä keino tähän on merkitä lisääntymis- ja levähdyspaikat tilakohtaiseen metsäsuunnitelmaan.

Maanomistajalla ei ole velvoitetta ilmoittaa havainnostaan ELY- tai metsäkeskukselle, mutta hävittämisen ja heikentämiskieltoa on silti noudatettava. Halutessaan maanomistaja saa viranomaisilta apua lisääntymis- ja levähdyspaikan selvittämiseen ja neuvoja siihen, kuinka lisääntymis- ja levähdyspaikka turvataan hakkuissa. Tarpeen vaatiessa ELY-keskus voi neuvoa asioita myös maastossa. Viranomaisilla ei kuitenkaan ole velvoitteita eikä mahdollisuutta tehdä metsätalalla maastokartoituksia, joissa selvitetäisiin liito-oravan esiintymistä alueella.

Jos maanomistajaa palveleva metsäammattilainen havaitsee metsässä merkkejä liito-oravasta, hänen kannattaa varmistaa, onko maanomistajalla tietoa liito-oravan esiintymisestä alueella. Toimija auttaa tarvittaessa maanomistajaa varmistamaan, onko alueella liito-oravan lisääntymis- ja levähdyspaikkoja. Maanomistajan toiveiden mukaan tilanteeseen kysytään viranomaisilta neuvoa. Jos lisääntymis- ja levähdyspaikka löytyy, toimija kertoo maanomistajalle vaihtoehtoista, joilla eri metsänkäsittelyissä voidaan toimia luonnonsuojelulain vaatimusten mukaisella tavalla. Näistä maanomistaja valitsee parhaiten sopivan vaihtoehdon.

4.3 Inventointiohje liito-orava esiintymän varmistamiseen

Aina hakkuista suunnitellessa olisi hyvä katsella näkykö liito-oravasta merkkejä. Maanomistaja voi ohjeiden avulla myös itse selvittää liito-oravan lisääntymis- ja levähdyspaikkoja. Liito-oravaa on vaikea havaita luonnossa, koska se viettää päivät pesässä ja liikkuu öiseen aikaan. Liito-oravan esiintymän toteaminen vaatii tietoa lajille sopivasta elinympäristöstä, pesä- ja ruokailupuista sekä käsityksen liito-oravan papanoiden ulkonäöstä. Kokemattomalle voi olla vaikea todeta lisääntymis- ja levähdyspaikka. Tätä varten ELY-keskus neuvoa ja auttaa selvittämään viranomaisten tiedossa olevat ja tietoon tulevat liito-oravaesiintymät.

Liito-oravan merkkejä etsitään metsiköistä, joissa löytyy suojaisia pesimiseen ja ruokailuun sopivia puita. Se tarkoittaa useimmiten varttunutta kuusikkoa, jossa on lehtipuusekoitus, erityisesti haapoja. Pesäpuut ovat tyypillisesti kolopuita, erityisesti haapoja, tai tuuheaoksaisia kuusia. Pesä voi olla myös linnunpöntössä. Liito-oravalle mieleinen yhdistelmä on järeä kolopuuhaapa, jonka vieressä kasvaa tuuheaoksainen kuusi siten, että kuusen oksat ”halaavat” haavan runkoa. Tällaiseen pesään liito-orava pystyy menemään suojassa pedoilta.

Yleisin tapa todeta laji on tehdä papanahavainto puiden tyveltä keväällä tai alkukesällä. Papanoita etsitään pesäpuiksi tai ruokailupuiksi sopivien puiden juurilta. Erityisesti katsotaan kookkaat haavat ja kolopuut sekä suuret kuuset. Liito-orava merkitsee papanoilla käytössä olevat pesäpuut yleensä hyvin. Jos puun tyvellä on papanakasoja, kyse on naaraasta, joka merkitsee reviiriä.

Pesäpuiden juurella papanoita on runsaasti. Tällaisista puista pyritään paikallistamaan liito-oravan pesä, joka voi olla puun kolossa, puun oksilla risupesässä tai linnun pöntössä. Varsinkin risupesä voi olla vaikea paikallistaa tuuhean kuusen oksilta ja ympäristön toteaminen lisääntymis- ja levähdyspaikaksi saattaa jäädä pelkän papanahavainnon varaan. Jos papanoita löytyy runsaasti usean lähekkäisen puun juurelta, kyseessä on todennäköisesti lisääntymis- ja levähdyspaikka, vaikka varsinaista pesää ei olosuhteiden vuoksi nähtäisikään.

Ruokailupuut ovat lehtipuita: haapoja, leppiä ja koivuja. Lehtipuustoiset pysyvästi avointen alueiden reunit, kuten järvenrannat tai pellonreunat ovat tyypillisiä ruokailualueita. Ruokailupuut, pesäpuut ja liito-oravan liikkumista suojaavat kuuset ovat tavallisesti lähellä toisiaan, mutta pesäpaikka voi olla myös yhden puulajin kuusikossa, jonkin matkan päässä lehtipuustoisesta ruokailualueesta.

Liito-orava on selvästi heikommin havaittavissa syksyllä tai talvella, kun papanat ovat tummia ja niiden määrä on vähäisempi. Lisäksi lajilla on vaihtopesiä ja eri vuodenaikaan on käytössä eri pesäpuut, joten papanoiden puuttuminen yhdellä satunnaisella käyntikerralla esimerkiksi kolohaavan tyveltä ei vielä kokonaan varmista, etteikö kyseessä voisi olla lisääntymis- ja levähdyspaikka.

Ennakkoon tiedossa olevan lisääntymis- ja levähdyspaikan asuttuna oleminen voi jäädä varmistumatta, jos paikalta ei löydy kolopuun lisäksi muita merkkejä. Tällöin tilannetta voidaan joutua harkitsemaan aiemman havaintotiedon valossa. Hyödyllistä lisätietoa voi saada viranomaisten kautta esimerkiksi alueen muiden liito-oravatietojen sekä metsäisyyden kehittymisen tarkastelusta edellisen liito-oravahavain- tokerran jälkeen.

Liito-oravan merkkejä ei ole tarpeen etsiä taimikoista, keskipituudeltaan alle 10 metriä olevista metsi- köistä, pelloilta ja muilta avoimilta alueilta eikä yhden puulajin männiköistä.



KUVA 2. Liito-oravan papanoita pesäpuun juurella.

4.4 Toimintakäytännöt eri tilanteisiin, joissa liito-oravan esiintyminen todetaan

4.4.1 Maanomistajalla on ennakkoon tieto lajin esiintymisestä toimenpidealueella

Maanomistaja, hänen edustajansa tai hakkuuoikeuden haltija kertoo metsänkäyttöilmoituksessa, kuinka hakkuu toteutetaan siten, että liito-oravan lisääntymis- ja levähdyspaikkaa ei hävitetä tai heikennetä. Metsäkeskus välittää tiedon maanomistajan suunnitelmasta ELY-keskukselle. ELY-keskus valmistautuu antamaan neuvontaa, mikäli maanomistaja ottaa asiassa yhteyttä. (Ks. luku 1.2)

4.4.2 Lajin esiintyminen tulee tietoon leimikon suunnittelussa

Jos maanomistaja tai hakkuuoikeuden haltija ei ole ennakolta selvittänyt, onko viranomaisen paikkatiedossa merkintää liito-oravan esiintymisestä metsässä, voi asia tulla tietoon vasta metsänkäyttöilmoituksen jättämisen myötä. Tällöin liito-oravan lisääntymis- ja levähdyspaikkojen tarkka sijainti selvitetään ja tarvittaessa korjataan hakkuun suunnitelma niin, ettei lisääntymis- ja levähdyspaikkoja hävitetä tai heikennetä. Tarvittaessa kysytään viranomaisen neuvoa.

Koska liito-oravaselvityksiä voidaan luotettavimmin tehdä keväällä tai alkukesällä, voi tilanne johtaa hakkuusuunnitelman viivästymiseen. Hakkuiden toteuttaminen ilman ELY-keskuksen neuvontaa on mahdollista, mikäli toteuttajilla on hyvä käsitys liito-oravan lisääntymis- ja levähdyspaikkojen sijainnista sekä luonnonsuojelulain vaatimukset täyttävästä ratkaisusta kohteella.

4.4.3 Lajin esiintyminen tulee tietoon vasta hakkuiden tai metsänhoitotoimien aikana

Liito-oravan lisääntymis- ja levähdyspaikka saatetaan havaita vasta puuta korjattaessa. Tällaisessa tilanteessa suositeltava toimintatapa on töiden keskeyttäminen siinä leimikon kohdassa sekä yhteyden ottaminen maanomistajaan ja työnjohtoon. Töitä voidaan jatkaa sen jälkeen, kun mahdollisten lisääntymis- ja levähdyspaikkojen turvaaminen hakkuussa on varmistettu. On suositeltavaa ottaa yhteyttä myös ELY-keskukseen toimintaohjeiden saamiseksi.

5 Korvaus merkityksellisestä haitasta

Luonnonsuojelulain korvaussäännöksen(53 §) mukaan maanomistajalla tai erityisen oikeuden haltijalla on oikeus saada valtiolta täysi korvaus, jos liito-oravan lisääntymis- ja levähdyspaikan hävittämis- ja heikentämiskiellosta aiheutuu merkityksellistä haittaa. Se, onko haitta katsottava merkitykselliseksi, arvioidaan tilanteesta riippuen aina tapauskohtaisesti. Korvaus voi koskea pysyvää tai määräaikaista haittaa. Lisääntymis- ja levähdyspaikat ovat useimmiten varsin pienialaisia, joten niiden hävittämis- ja heikentämiskiellosta ei aina aiheudu merkityksellistä haittaa.

ELY-keskukset antavat lisätietoa lisääntymis- ja levähdyspaikkojen suojelua koskevista korvauskysymyksistä. Ensisijainen tavoite on aina korvausasioista sopiminen maanomistajan ja ELY-keskuksen välillä. Mikäli kyseessä on METSO-ohjelman valintaperusteet täyttävä kohde, voi tässä yhteydessä olla mahdollista sopia myös luonnonsuojelualueen perustamisesta alueelle tai alueen määräaikaista rauhoittamisesta. Jos korvauksesta ei ole mahdollista sopia, alueen omistaja voi panna korvaushakemuksen vireille maanmittauslaitokselle tehtävällä hakemuksella. Jos korvaus tulee toimituksessa määrättäväksi, se voidaan lain mukaan määrätä tietyin edellytyksin myös määräjäksi. Toimituskustannuksista vastaa pääsääntöisesti valtio (Lunastuslain 81 §).

MH 682/2022
10.3.2022

Turvallisuus- ja kemikaalivirasto (Tukes)
Valtakatu 2
96100 Rovaniemi

kaivosasiat@tukes.fi

Viite Lausuntopyyntö 28.1.2022

**ASIA MALMINETSINTÄLUPAHAKEMUS KOKKOLAN KAUPUNGIN ALUEELLA
(ML2020:0046)**

Turvallisuus- ja kemikaalivirasto (Tukes) on pyytänyt kaivoslain (10.6.2011/621) 37 §:n nojalla Metsähallitukselta lausuntoa malminetsintälupahakemukseen ML2020:0046 liittyen. Lupahakemuksen alue sijaitsee Kokkolan kaupungin alueella, n. 30 km Kokkolan keskustasta kaakon suuntaan. Hakemusalueen pinta-ala on 2020,29 ha. Hakemusalueen länsipuolella sijaitsee Kiimaneva-Iso Köyrisennevan soidensuojelualue (SSO100304), sekä yksityinen luonnonsuojelualue Kiimaneva 1 (YSA205019).

Hakemusalueelta ei tunneta yhtäkään kalliopaljastumaa, joten hakijan ensimmäisenä tutkimustoimenpiteenä tulisi olemaan maanpintageofysiikan mittaus. Mittausten jälkeen on tarkoitus tehdä koekairauksia, lisäksi BOT-kairaukset ja tutkimuskaivannot ovat työn edetessä mahdollisia tutkimusmenetelmiä. Näytteenottoaikat ilmoitetaan ennen työn aloittamista ELY-keskukselle, Tukesille ja maanomistajille. Hakijan mukaan suunniteltu malminetsintä ei aiheuta merkittävää vahinkoa maa- tai kallioperään.

Metsähallitus antaa lausuntonsa valtion perustettujen luonnonsuojelualueiden ja luonnonsuojeluun varattujen valtion alueiden hallinnoijana ja hoitajana.

Metsähallitus lausuu seuraavaa:

Hakemusalue rajautuu Metsähallituksen hallinnoimiin luonnonsuojeluun varattuihin kiinteistöihin 272-419-3-215 ja 272-419-3-214. Kiinteistöistä tullaan perustamaan asetuksella luonnonsuojelualue. Hakija on rajannut Metsähallituksen luonnonsuojeluun varatut kiinteistöt pois malminetsintälupahakemuksesta, joten toimenpiteitä ei Metsähallituksen hallinnoimilla kiinteistöillä tulla tekemään. Metsähallituksella ei täten ole malminetsintälupahakemukseen liittyen huomautettavaa. Lausunnon tekemiseen on Metsähallituksesta osallistunut erikoissuunnittelija Ilkka Puumala.

MH 682/2022
10.3.2022

10.3.2022

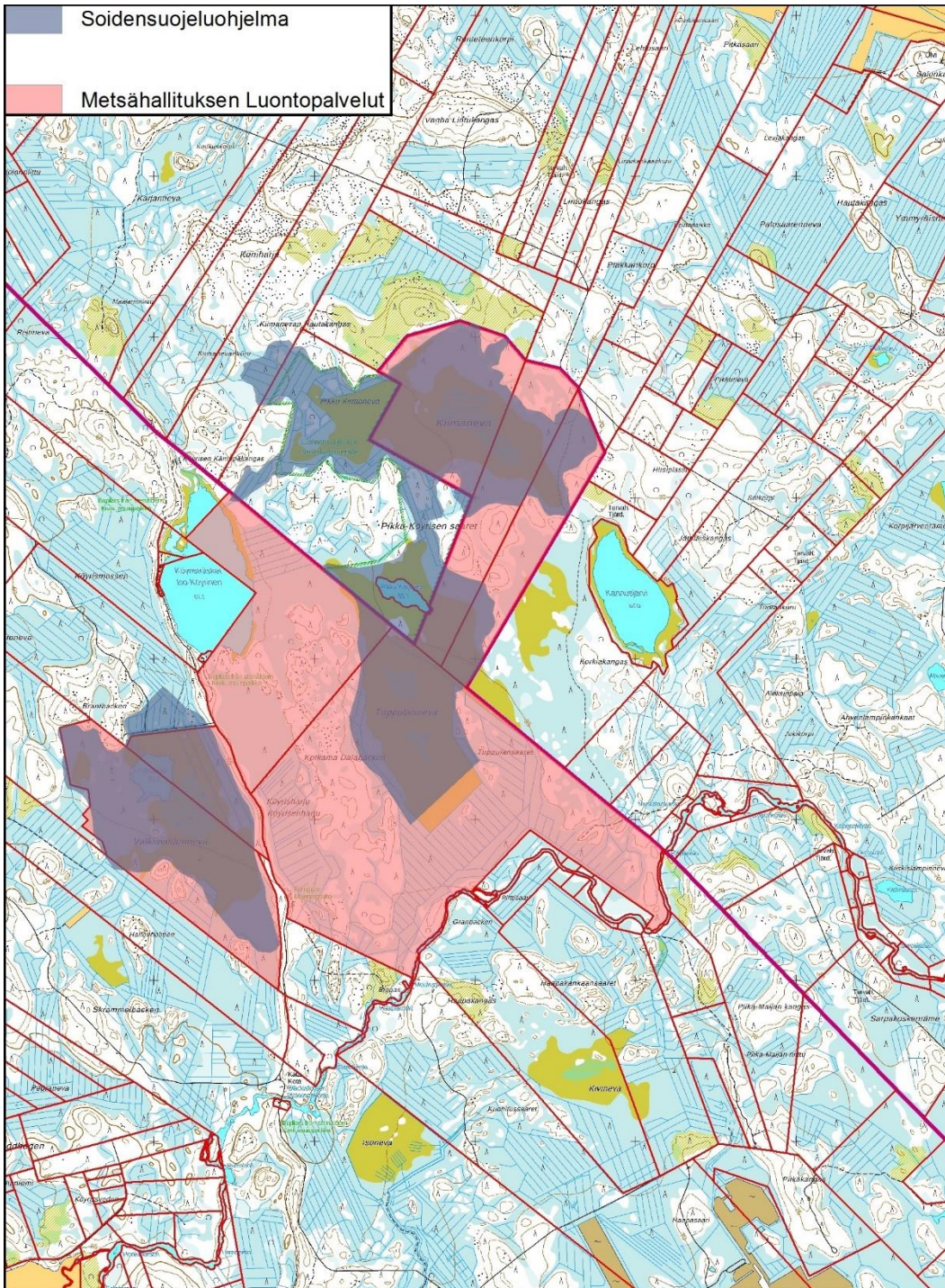


Annukka Rasinmäki
Aluepäällikkö

LIITTEET: Liite 1. Karttakuva Metsähallituksen suojeleuun varatusta alueesta ja soidensuojeluohjelman alueesta.

MH 682/2022
10.3.2022

Liite 1. Karttakuva Metsähallituksen suojeluun varatusta alueesta ja soidensuojeluohjelman alueesta.



16.2.2021

Turvallisuus- ja kemikaalivirasto Tukes
Valtakatu 2
96100 Rovaniemi

Asia Malminetsintälupahakemus Kokkola Kettuharju (Northern Aspect Resources Oy)

Viite Lupatunnus ML2020:0046

Valmistelija: arkeologi Lauri Skantsi, 044 7809 055

Turvallisuus- ja kemikaalivirasto Tukes on lähettänyt Kokkolan kaupungille lausuntopyynnön koskien Kokkolan Kettuharjun alueelle kohdistuvaa malminetsintälupahakemusta. Keski-Pohjanmaan alueellisena vastuumuseona K.H.Renlundin museo lausuu malminetsintälupahakemuksesta arkeologisen kulttuuriperinnön näkökulmasta. Kokkolan kaupunki antaa hankkeesta lausuntonsa erikseen.

Taustaa

Northern Aspect Resources Oy hakee malminetsintälupaa Kokkolan kaupungin alueelle Haapasalon ja Alikylän eteläpuolelle. Malminetsintäalueen pinta-ala on 2020,29 ha. Alueella arvioidaan olevan kultapotentialia. Tutkimusmenetelminä käytetään maanpintageofysiikan mittausta ja sen tuloksiin perustuen myös koekairauksia. Jatkotutkimukset suunnitellaan edellisen tutkimusvaiheen tulosten perusteella oletuksella, että kairauksia tullaan laajentamaan ja tihentämään. Myös BOT-kairaukset ja tutkimuskaivannot ovat työn edistyessä mahdollisia tutkimusmenetelmiä.

Lausunto

Malminetsintäalueelta tunnetaan tällä hetkellä seuraavat muinaismuistolain 295/1963 rauhoittamat kiinteät muinaisjäännökset:

Kokkola Pikku-Köyriinen, mj rek 315010090, rakkakuopat.

Kokkola Kannusjärvi, mj rek 315010089, rakkakuopat.

Kokkola Jättiläiskangas, mj rek 315010087, rakkakuopat.

Kokkola Jokikorpi, mj rek 315010092, kivirakenne.

Kokkola Kangaskoski, mj rek 315010091, kivikautinen asuinpaikka.

Kokkola Kiiskilampinniemi, mj rek 315010065, kivikautinen asuinpaikka.

Kokkola Kettuharju 6, mj rek 315010095, rakkakuopat

Kokkola Tuohikorvenharju, mj rek 315010094 kivirakenne, latomus

Kokkola Arkangeli, mj rek 85010007 kivikautinen asuinpaikka.

Näiden kiinteiden muinaisjäännösten lisäksi alueelta on tiedossa seuraavat mahdolliset muinaisjäännökset:

Kokkola Ruikkuranta, mj rek 1000037039 tervahauta

Kokkola Ruikkurannankangas, mj rek 10000340 tervahauta

Lisätietoja näistä arkeologisista kohteista ja niiden sijainnista löytyy kaikille avoimesta kulttuuriympäristön palveluikkunasta osoitteesta https://www.kyppi.fi/palveluikkuna/mjreki/read/asp/r_kohde_list.aspx valitsemalla kuntavalikosta kunnaksi Kokkola.

Edellä mainittujen kohteiden lisäksi malminetsintäalueella on lukuisia historiallisen ajan tervahautoja, jotka on merkitty peruskartoille ja/tai näkyvät lidar-kartoissa, mutta niitä ei ole toistaiseksi tarkastettu eikä rekisteröity muinaisjäännösrekisteriin. Lisäksi tutkimusalue oli erittäin potentiaalista aluetta kivikautiselle rannikkoasutukselle noin 7000-6000 vuotta sitten. Ottaen huomioon lähialueilla samoilla korkeusvyöhykkeillä sijaitsevat lukuisat kivikautiset asuinpaikat, on todennäköistä, että alueella on toistaiseksi vielä tuntemattomia kivikautisia asuinpaikkoja.

Kiinteän muinaisjäännökset ovat muinaismuistolain 295/1963 mukaan rauhoitettuja. Kiinteän muinaisjäännöksen kaivaminen, peittäminen, muuttaminen, vahingoittaminen ja muu siihen kajoaminen ilman muinaismuistolain nojalla annettua lupaa on kielletty (muinaismuistolaki 1§). Jos maata kaivettaessa tai muuta tehtäessä löydetään merkkejä kiinteistä muinaisjäännöksistä tai irtaimia muinaisesineitä, on muinaismuistolain 14§:n ja 16§:n mukaan työ heti keskeytettävä ja asiasta ilmoitettava viipymättä museoviranomaiselle.

K.H.Renlundin museo ei näe muinaismuistolain mukaista estettä malminetsintäalueen myöntämiseen hakemuksessa esitetyille alueelle. Museo kuitenkin edellyttää, että malminetsintäalueelta ja sen läheisyydestä tunnetut kiinteät muinaisjäännökset otetaan huomioon kulkureittejä sekä näytteenoton- ja tutkimuskaivantojen paikkoja suunniteltaessa, siten että niitä ei sijoiteta muinaisjäännösten päälle tai välittömään läheisyyteen.

Tämän lausunnon edellisiin kappaleisiin ja Kaivoslain 51 §:n kohtaan 7 viitaten, museo pyytää, että kairauspaikat, kairakoneen maastoreiitit ja mahdolliset tutkimuskaivantojen paikat ilmoitetaan kartalla museolle hyvissä ajoin ennen työn aloittamista kannanottoa varten. Mahdollisissa jatkohankkeissa on pyydettävä alueellisen vastuumuseon (K.H.Renlundin museo) tai Museoviraston lausunto maankäytön muuttuessa tai toiminta-alueen laajetessa.



Kristina Ahmas
museotoimenjohtaja



Lauri Skantsi
arkeologi

Tiedoksi Museovirasto/Satu Mikkonen-Hirvonen
Kokkolan kaupunki/Tuomas Hirvijoki
Etelä-Pohjanmaan ELY-keskus/Juhani Hallasmaa

KAIVOSLAIN (621/2011) MUKAINEN VAKUUS

Kaivoslain 10 luvun 107 §:n mukaan malminetsintäluvan haltijan on asetettava vakuus mahdollisen vahingon ja haitan korvaamista sekä jälkitoimenpiteiden suorittamista varten, jollei tätä ole pidettävä tarpeettomana toiminnan laatu ja laajuus, toiminta-alueen erityispiirteet, toimintaa varten annettavat lupamääräykset ja luvan hakijan vakavaraisuus huomioon ottaen.

Tukes määrää malminetsintäluville asetettavaksi lupakohtaisen vakuuden. Vakuus tulee asettaa pankkitalletuksena Turvallisuus- ja kemikaalivirastolle kaivoslain (621/2011) 15 §:ssä tarkoitettujen jälkitoimenpiteiden sekä 103 §:ssä tarkoitetun vahingon ja haitan korvaamista, sekä muiden kaivoslakiin perustuvien velvoitteiden täyttämistä varten.

Talletus tulee tehdä pankkiin Turvallisuus- ja kemikaaliviraston hyväksi. Pankin tulee toimittaa tilivarojen panttausilmoitus avatusta vakuustilistä Turvallisuus- ja kemikaalivirastolle (os. Valtakatu 2, 96100 Rovaniemi) sekä antaa sitoumus, jolla se luopuu kuittausoikeudesta kyseiseen tiliin. Vakuustili ei saa olla määräaikainen.

Tilivarojen panttausilmoituksen allekirjoittaa pankin edustaja sekä pantattavan tilin omistaja, eli luvan saajayhtiön kaupparekisteriotteessa mainittu henkilö(t) joilla on nimenkirjoitusoikeus.

Vakuus on asetettava viimeistään 30 päivänä siitä, kun malminetsintälupa on tullut lainvoimaiseksi. Pyydämme täydentämään ja allekirjoittamaan liitteenä olevan panttaussitoumuksen.

Tukesille vakuutta varten toimitettavat asiakirjat:

- Yleispanttaussitoumuslomake (liitteenä)
- Pankin tilivarojen panttausilmoitus
- Pantinantajan kaupparekisteriote

Asiakirjat tulee toimittaa Turvallisuus- ja kemikaalivirastolle osoitteeseen Valtakatu 2, 96100 Rovaniemi.

Heikki Puhakka
ylitarkastaja

YLEISPANTTAUSSITOUMUS

Pantinantaja _____

Y-tunnus _____

Pantti Tili n:o _____

Tilin saldo panttauspäivänä: _____

Vastuut, josta pantti vastaa

Yllä mainitun yhtiön (pantinantaja) kaivoslakiin (621/2011) perustuva malminetsintäluvan- tai lupien nojalla harjoitettava toiminta. Pantti asetetaan kaivoslain 15 §:ssä tarkoitettujen jälkitoimenpiteiden sekä 103 §:ssä tarkoitetun vahingon ja haitan korvaamista, sekä muiden kaivoslakiin perustuvien velvoitteiden täyttämistä varten.

Panttaussitoumus Luovutamme edellä yksilöidyn pantin Turvallisuus- ja kemikaalivirastolle tässä sitoumuksessa mainittujen vastuiden täyttämisen vakuudeksi.

Voimassaoloaika Tämä yleispanttaussitoumus on voimassa toistaiseksi

Päiväys ____ . ____ . ____

Allekirjoitus _____

Nimen selvennys _____