

KUULUTUS

Turvallisuus- ja kemikaalivirasto (Tukes) on kaivoslain (621/2011) perusteella 1.4.2022 hyväksynyt seuraavan malminetsintälupaa koskevan hakemuksen:

Hakija: Outokumpu Chrome Oy
Alueen nimi: Nuottijänkä
Lupatunnus: ML2021:0010
Alueen sijainti ja koko: Keminmaa, 446,12 ha

Päätökseen saa kaivoslain (621/2011) 162 §:n nojalla hakea muutosta valittamalla hallinto-oikeuteen. Valitus on tehtävä kirjallisesti 30 päivän kuluessa päätöksen tiedoksisaannista. Päätöksen tiedoksisaannin katsotaan tapahtuneen seitsemäntenä päivänä päätöksen julkaisemisesta. Päätöksen liitteenä olevasta valitusosoituksesta ilmenee, miten muutosta haettaessa on menettävä.

Päätös on nähtävillä Tukesin kotisivulla osoitteessa: <https://tukes.fi/malminetsintaluvat-ja-valtaukset>

Tieto päätöksen antamisesta on julkaistu sijaintikunnan verkkosivuilla.

Lisätietoja kaivosasiat@tukes.fi tai Antti Mikkola puh. 029 505 2184

Kuulutettu 1.4.2022

Pidetään nähtävänä 9.5.2022 asti (valitusajan päättymispäivä).

LIITTEET

Liite 1: Lupakartta malminetsintäalueesta

Outokumpu Chrome Oy
Elijärventie 645
FI-94600 Kemi

MALMINETSINTÄLUPAPÄÄTÖS

Malminetsintälupahakemus

Hakija: Outokumpu Chrome Oy
FI0772768-3
Suomi

Yhteystiedot: Elijärventie 645
FI-94600 Kemi

Lisätietoja antaa:

Timo Huhtelin, päägeologi, Kemin kaivos
timo.huhtelin@outokumpu.com
040 5485109

Alueen nimi: Nuottijänkä
Alueen sijainti: Keminmaa

Hakemus on tullut vireille 22.1.2021. Hakemukseen on tehty täydennyksiä ja muutoksia 29.1.2021, 10.2.2021 sekä 23.2.2021. Kaivosviranomaisen on tehnyt hakemustarkastuksen ja todennut hakemuksen täyttävän kaivoslain 34 §:n vaatimukset. Hakemukselle on annettu lupatunnus ML2021:0010 ja kaivoslain 34 §:n mukainen etuoikeuspäivämäärä 22.1.2021.

Hakemuksen tarkoitus: Malminetsintä kaivoslain (621/2011) pykälien 5, 9 ja 32 tarkoittamalla tavalla

PÄÄTÖS

Turvallisuus- ja kemikaalivirasto (Tukes) **myöntää** kaivoslain (621/2011) nojalla Outokumpu Chrome Oy:lle malminetsintäluvan nimeltä " Nuottijänkä " lupatunnuksella ML2021:0010.

Perustelut: Hakija on osoittanut, että kaivoslaissa (621/2011) säädetty edellytykset täyttyvät eikä luvan myöntämiselle ole kaivoslaissa säädettyä estettä. Tässä malminetsintälupapäätöksessä annetut tarpeelliset tarkentavat lupamääräykset yleisten ja yksityisten etujen turvaamiseksi perustuvat kaivoslain (621/2011) 51 §.

Malminetsintäluvan nojalla luvanhaltijalla on oikeus omalla ja toisen maalla tässä luvassa mainitulla alueella (malminetsintäalueella) tutkia geologisten muodostumien rakenteita ja koostumusta sekä tehdä muita kaivostoimintaa valmistelevia tutkimuksia ja muuta malminetsintää esiintymän paikallistamiseksi sekä sen laadun, laajuuden ja

hyödyntämiskelpoisuuden selvittämiseksi sen mukaan kuin tässä malminetsintäluvassa tarkemmin määrätään. Malminetsintälupa ei oikeuta esiintymän hyödyntämiseen.

Päätöksen voimassaolo

Malminetsintälupa on **voimassa tällä päätöksellä enintään neljä (4) vuotta** päätöksen lainvoimaiseksi tulosta.

Perustelut: Luvan voimassaoloaika on lain sallima enimmäisaika malminetsintäluvalla. Malminetsintäluvan voimassaoloa voidaan jatkaa enintään kolme vuotta kerrallaan siten, että lupa on voimassa yhteensä enintään viisitoista vuotta. Mikäli luvanhaltija haluaa pienentää voimassa olevaa malminetsintälupaa sen voimassaoloaikana tai luopua siitä kokonaan, tulee luvanhaltijan toimittaa kaivosviranomaiselle ilmoitus joko osittaisesta tai koko malminetsintäalueen raukeamisesta (Kaivoslaki 621/2011, 60 §, 61 §, 66 §, 67 §).

Päätöksen täytäntöönpano

Kaivoslain (621/2011) 168.1 §:n mukaisesti malminetsintälupaan perustuvat toimenpiteet saa aloittaa, kun siihen oikeuttava lupapäätös on saanut lainvoiman ja lupapäätöksessä määrätyt velvoitteet on suoritettu. Jos toimenpiteen suorittaminen edellyttää muualla lainsäädännössä vaadittua lupaa, saa toimenpiteen kuitenkin aloittaa vasta, kun toimenpiteeseen tarvittava muun lainsäädännön mukainen lupapäätös on saanut lainvoiman tai toiminnan aloittamiseen on saatu oikeus asiassa toimivaltaiselta viranomaiselta.

Luvan haltijan tulee huolehtia, että malminetsintätöitä suorittava henkilöstö ja urakoitsijat ovat perehtyneet tässä luvassa annettuihin määräyksiin.

Malminetsintäalueen tiedot

Pinta-ala: 446,12 ha

Alueen nimi: Nuottijänkä

Sijainti: Keminmaa

Alueen tarkempi sijainti ja rajat ilmenevät tähän päätökseen liitetystä lupakartasta (Liite 1).

Alueesta tarkemmin

Malminetsintälupa-alueella ei sijaitse suojelualueita tai valtakunnallisesti merkittäviä tai suojeltuja maisema-alueita. Lupa-alue sijoittuu Kemin Elijärven kaivoksen välittömään ympäristöön, sen itä- ja länsipuolelle. Alue on Länsi-Lapin maakuntakaavassa merkitty kaivosalueeksi.

Otaksuma mineraaleista

Alueen geologiseen malmipotentialiin sekä hakijan suorittamiin tutkimuksiin ja tuloksiin perustuen hakija otaksuu alueella olevan kromiitti. Lisäksi mahdolliset platinaryhmän mineraalit.

Yleisten ja yksityisten etujen turvaamiseksi tarpeelliset lupamääräykset (velvoitteet ja rajoitukset)

1. Määräys malminetsintätutkimusten sallituista ajankohdista ja menetelmistä, sekä malminetsintään liittyvistä laitteista ja rakennelmista

Tämän malminetsintäluvan nojalla on sallittua suorittaa seuraavia malminetsintätoimenpiteitä ja soveltaa seuraavia malminetsintämenetelmiä:

1. Geofysikaaliset ja geokemialliset tai vaikutuksiltaan niihin verrattavat tutkimusmenetelmät
2. Koneellisesti tehtävät maaperä- ja kallioperänäytteenotto (moreeni-, ura- ja pistenäytteet, kairaus)

Perustelut: Hakija on esittänyt hakemuksessaan nämä menetelmät ja kaivosviranomaisen arvioi ne tarpeelliseksi ottaen huomioon kohteella tehdyt aikaisemmat tutkimukset. Jotta mahdolliselle jatkoluvalle edellytetty vaade tehokkaasta malminetsinnästä toteutuu, tässä lupamääräyksessä tarkoitettujen toimenpiteiden tulee olla pääosin suoritettuina.

2. Määräys tutkimustöitä ja -tuloksia koskevasta selvitysvelvollisuudesta

Malminetsintäluvan haltijan on vuosittain toimitettava kaivosviranomaiselle selvitys suoritetuista tutkimustöistä ja niiden tuloksista. Tutkimustöitä ja -tuloksia koskevaan vuosittaiseen selvitykseen on sisällytettävä: käytetyt tutkimus- ja työmenetelmät, yhteenveto tehdyistä tutkimuksista ja pääasialliset tulokset. Ohje löytyy Tukesin internet-sivuilla. Kunkin kalenterivuoden tutkimustöistä ja -tuloksista on raportoitava seuraavan vuoden kesäkuun loppuun mennessä, ellei toisin ohjeisteta.

Perustelut: Määräyksen perusteena on kaivoslaki (621/2011) 14 § ja VNa kaivostoiminnasta (391/2012) 4 §.

3. Määräys jälkitoimenpiteiden ajankohdasta ja ilmoittamisesta kaivosviranomaiselle

Kun malminetsintälupa on rauennut osittain, kokonaan tai peruutettu, malminetsintäluvan haltijan on raukeavilta alueilta;

1) välittömästi saatettava malminetsintäalue yleisen turvallisuuden vaatimaan kuntoon, poistettava väliaikaiset rakennelmat ja laitteet, huolehdittava alueen kunnostamisesta ja siistimisestä sekä saatettava alue mahdollisimman luonnonmukaiseen tilaan. Malminetsintäluvan haltijan on tehtävä kirjallinen ilmoitus kaivosviranomaiselle, malminetsintäalueeseen kuuluvien kiinteistöjen omistajille ja muille oikeudenhaltijoille, kun toimenpiteet on saatettu loppuun. Ilmoituksen tulee sisältää tiedot jälkitoimenpiteiden päättymispäivästä sekä kuvaus toteutetuista jälkitoimenpiteistä.

2) kuuden kuukauden kuluessa luovutettava kaivosviranomaiselle tutkimustyöselostus, tutkimukseen liittyvä tietoaaineisto ja kirjallinen esitys edustavasta otoksesta kairasydämiä. Kaivosviranomaisen ohjeistaa hakijoita tarkemmin raportoinnin muodosta. Ohje löytyy Tukesin internet-sivuilla.

Perustelut: Määräyksen perusteena on kaivoslaki (621/2011), 15 § ja VNa kaivostoiminnasta (391/2012), 5 §.

4. Määräys kaivannaisjätteen jätehuoltosuunnitelmasta ja sen noudattamisesta

Malminetsintäluvan haltija on velvollinen huolehtimaan maa- ja kiviainesjätteen synnyn ehkäisemisestä, sen haitallisuuden vähentämisestä sekä jätteen hyödyntämisestä tai käsittelemisestä.

Malminetsinnästä tässä luvassa sallituilla menetelmillä (lupamääräys 1, menetelmät 1-2) ei synny kaivannaisjätettä.

Perustelut: Määräyksen perusteena on kaivoslaki (621/2011) 13 § ja VNa kaivostoiminnasta (391/2012) 3 §.

5. Määräys ilmoitusvelvollisuudesta koskien malminetsintäalueen maastotöitä ja rakennelmia

Malminetsintäluvan haltijan on hyvissä ajoin etukäteen ilmoitettava kirjallisesti malminetsintäalueeseen kuuluvien **kiinteistöjen omistajille** (sekä näihin rinnastettaville, Kaivoslaki 5.2 §), ja muille oikeudenhaltijoille kaikista maastotöistä, jotka voivat aiheuttaa vahinkoa tai haittaa, sekä väliaikaisista rakennelmista.

Malminetsintäluvan haltijan on ilmoitettava maastotöistä toimialallaan yleistä etua valvoville viranomaisille:

- Tukesille,
- Lapin ELY-keskukselle,
- Metsähallitukselle,
- Mikäli lupa-alueelta löydetään tutkimusten yhteydessä muinaismuistolaissa tarkoitettuja kohteita, tulee luvanhaltijan toimia siten kuin muinaismuistolaissa todetaan ja ilmoittaa löydöksistä viipymättä alueelliselle Tornionlaakson museolle.

Perustelut: Määräyksen perusteena on kaivoslaki (621/2011) 12 § ja VNa kaivostoiminnasta (391/2012) 2 §.

6. Määräys malminetsintäalueen koon pienentämisen aikataulusta

Kaivosviranomainen ei näe tässä vaiheessa tarvetta malminetsintäalueen pienentämiselle. Tutkimuksia voidaan pitää perusteltuna koko ML2021:0010 alueella. Jos luvan haltija haluaa pienentää voimassa olevaa malminetsintäaluetta tai luopua siitä kokonaan, tulee luvan haltijan tehdä ilmoitus joko osittaisesta tai koko malminetsintäalueen raukeamisesta.

Perustelut: Määräyksen perusteena on kaivoslaki (621/2011) 11 §, 51, 67 §). Otettaessa huomioon alueen koko, tutkimussuunnitelma ja sen perustelut, sekä seikka, että kyseessä on vaiheittain etenevä tutkimustoiminta, voidaan tutkimuksia pitää perusteltuna koko alueelle.

7. Määräys vakuuden asettamisesta

Malminetsintäluvalla **ML2021:0010** määrätään asetettavaksi lupakohtainen **2000 euron** suuruisen vakuus. Vakuus tulee asettaa pankkitalletuksena Turvallisuus- ja kemikaalivirastolle kaivoslain (621/2011) 15 §:ssä tarkoitettujen jälkitoimenpiteiden sekä 103 §:ssä tarkoitetun vahingon ja haitan korvaamista, sekä muiden kaivoslakiin perustuvien velvoitteiden täyttämistä varten. Tässä malminetsintäluvassa määrätty vakuus on lisättävä viimeistään 30 päivänä siitä, kun malminetsintä lupa on tullut lainvoimaiseksi, luvanhaltijan malminetsinnästä mahdollisesti

aiheutuvaa vahinkoa, haittaa tai muuta kaivoslaissa mainittua velvoitetta varten pankkiin avatulle vakuustalletustilille. Kaivoslain 73 §:ssä tarkoitettu luvan siirto ei vapauta vakuutta.

Perustelut: Määräyksen perusteena on kaivoslaki (621/2011) 107, 109, 110 ja 111 §. Vakuus asetetaan kaivosviranomaisen arvion perusteella. Kaivosviranomaisen on arvioinut toiminnan laatua ja laajuutta (lupamääräys 1), toiminta-alueen erityispiirteitä, sekä luvassa säädettyjä velvoitteita lupamääräykset huomioiden ja päätyneet määrättyyn vakuuteen. Kaivosviranomaisen on luvan siirron tai muuttamisen yhteydessä harkittava, onko vakuuden lajia tai suuruutta tarkistettava.

8. Määräykset malminetsintää ja malminetsintäalueen käyttöä koskevista seikoista sen varmistamiseksi, ettei toiminnasta aiheudu kaivoslaissa (621/2011) kiellettyä seurausta

Malminetsintäluvan haltijan on kairauksen päätyttyä tulpattava kairareitit teräksisen maakairausputken paikalleen jäädessä mansettitulpalla pohjaveden maanpinnalle nousun estämiseksi. Kairaputket on katkaistava noin 0,10-0,20m pituuteen läheltä maanpintaa, kairaputken päät on peitettävä metallisella suojahatulla ja merkittävä selvästi huomiovärillisin puupaaluin, joissa on kairauspaikan tunnisteet ja heijastin. Kairakohteiden jätehuolto sekä siistiminen on tehtävä välittömästi töiden loputtua kohteella. Jos kairauksessa käytettävän veden määrä ylittää 100m³/vrk, on toimittava siten kuin vesilain (587/2011) 2. luvun 15 §:ssä todetaan. Tutkimustöitä tehtäessä on otettava huomioon ympäristönsuojelulain (527/2014) 17§:n mukainen pohjaveden pilaamiskielto. Malminetsinnästä ja muusta malminetsintäalueen käytöstä ei saa aiheutua merkittäviä muutoksi luonnonolosuhteissa, eikä merkittävää maisemallista haittaa.

Perustelut: Malminetsintäluvan haltijan on luovuttuaan malminetsintäalueesta tai sen menetettyään viipymättä saatettava malminetsintäalue yleisen turvallisuuden vaatimaan kuntoon, sekä saatettava alue mahdollisimman luonnonmukaiseen tilaan (621/2011) 11 ja 15 §.

9. Määräykset yleisen ja yksityisen edun kannalta välttämättömistä ja luvan edellytysten toteuttamiseen liittyvistä seikoista

Vaikka tässä malminetsintäluvassa sallitut tutkimusmenetelmät eivät vaikuta laajasti ympäristöön, malminetsintäluvan haltijan on oltava kuitenkin riittävästi selvillä hankkeen ympäristövaikutuksista siinä laajuudessa kuin kohtuudella voidaan edellyttää.

Malminetsintäalue sijoittuu pieneltä osin alueen pohjois-, länsi- ja itäreunoilta suojeleohjelma-alueelle. Tutkimustoimilla ei saa vaarantaa suojeleohjelma-alueiden suojeluperusteita. Mikäli tutkimuksia suunnitellaan kyseisille suojeleohjelma-alueille tai niiden välittömään läheisyyteen, tutkimukset saa suorittaa, kun maa on jäässä ja lumipeitteinen. Näillä alueilla kairaukset tulee suorittaa soijantalteenkeräyksellä, ja kairakone tulee suojata mahdollisten polttoaine-, öljy- tai soijavuotojen varalta. Näillä kohteilla ei sallita kesäaikaista maastoliikennettä. Tutkimusalue sijoittuu lisäksi lähelle Kirvesaavan Natura 2000 aluetta, joten toimittaessa Natura-alueen läheisyydessä, tutkimuksilla ei saa vaarantaa suojeluperusteita.

Malminetsintäalueella saattaa olla uhanalaisen luontodirektiivin (92/43/ETY) liitteessä IV (b) mainitun lajin esiintymiä, jonka hävittäminen ja heikentäminen on kielletty Maastotöiden suunnittelua varten lajien esiintymispaikat voi tarkistaa Lajitietokeskuksen avoimesta Laji.fi -palvelusta (<https://laji.fi/>). Mahdollisten esiintymien sijainnit voi tarkistaa myös Lapin ELY-keskukselta

Lisätietoja kohteen tilanteesta saa Metsähallituksen lausunnossa (Liite 5) ja Tornionlaakson museon lausunnossa (Liite 6) mainitulta yhteyshenkilöltä tai Tukesilta.

Malminetsintäluvan haltijan tulee esittää hyvissä ajoin ennen tutkimustöiden aloittamista tarkka tutkimussuunnitelma toimenpiteineen ja sijaintitietoineen Tukesille. Lisäksi tutkimussuunnitelma tulee toimittaa tiedoksi toimivaltaiselle Lapin ELY-keskukselle, Metsähallitukselle ja Tornionlaakson museolle.

Perustelut: Tutkimussuunnitelman esittämisvelvollisuudella varmistetaan, että toimenpiteisiin voidaan tarvittaessa valvonnallisesti puuttua. Samalla Tukesin on mahdollista kaivoslain valvonnan toteuttamiseksi arvioida toimenpiteiden vaikutusta ja tarvittaessa antaa tarkempia lisämääräyksiä toimenpiteiden suorittamisesta. Kaivoslaki (621/2011) 11 § ja 12 §, VNa (391/2012) 2 §.

Siirtyminen lupa-alueelle, ja lupa-alueella liikkuminen on sulanmaan aikana pyrittävä suunnittelemaan niin, että luontaisia aukkopaiikkoja käytetään mahdollisimman paljon hyväksi. Kosteikkoalueilla liikkumista tulee välttää sulanmaan aikana.

Malminetsintäluvan haltijan on rajoitettava malminetsintä ja muu malminetsintäalueen käyttö tutkimustyön kannalta välttämättömiin toimenpiteisiin. Toimenpiteet on suunniteltava siten, että niistä ei aiheudu kohtuudella vältettävissä olevaa yleisen tai yksityisen edun loukkausta. Malminetsintäluvan nojalla tapahtuvasta malminetsinnästä ja muusta malminetsintäalueen käytöstä ei saa aiheutua:

- 1) haittaa ihmisten terveydelle tai vaaraa yleiselle turvallisuudelle;
- 2) olennaista haittaa muulle elinkeinotoiminnalle;
- 3) merkittäviä muutoksia luonnonolosuhteissa;
- 4) harvinaisten tai arvokkaiden luonnonesiintymien olennaista vahingoittumista;
- 5) merkittävää maisemallista haittaa.

Perustelut: Määräys perustuu kaivoslain (621/2011) 11 § ään.

10. Määräys malminetsintäkorvauksen suuruudesta ja maksuajankodasta

Malminetsintäluvan haltijan on maksettava malminetsintäalueeseen kuuluvien kiinteistöjen omistajille vuotuista korvausta **20 euroa hehtaarilta** luvan voimassaoloajalta. Malminetsintäalueesta lasketaan kokonaispinta-ala, ja jokaisen kiinteistön tai muiden rekisteriyksiköiden osalta pinta-ala vähintään 0,1 hehtaarin tarkkuudella.

Malminetsintäkorvaus ensimmäiseltä vuodelta on maksettava viimeistään 30 päivänä siitä, kun malminetsintälupa on tullut lainvoimaiseksi. Seuraavina vuosina korvaus on maksettava vastaavana ajankohtana. Luvan haltijan on ilmoitettava malminetsintäkorvauksen kokonaissuorituksesta kirjallisesti kaivosviranomaiselle, kun velvollisuus on täytetty.

Perustelut: Määräys perustuu kaivoslain (621/2011) 99 §:ään, jossa säädetään malminetsintäkorvauksen suuruudesta ja maksutavasta ja kaivoslain (621/2011) 51.11 § ja 152.1 §.

Mikäli hakija pienentää tai muuttaa tässä päätöksessä määrättyä malminetsintäaluetta muutoshakemuksella, määrätty uusi malminetsintäkorvaus maanomistajalle seuraavasta tämän lupapäätöksen maksupäivästä alkaen muutospäätöksessä määrättävän pinta-alan mukaan.

Perustelut: Määräys perustuu kaivoslain (621/2011) 51 §, 67, 69 §:ään jossa säädetään malminetsintäluvan raukeamisesta ja muuttamisesta.

11. Määräys vahinkojen ja haittojen korvaamisesta malminetsintäalueella

Malminetsintäluvan haltijan on korvattava malminetsintäalueella tapahtuvasta kaivoslakiin (621/2011) perustuvasta toiminnasta aiheutuneet vahingot ja haitat, jollei jonkin toimenpiteen osalta korvauksesta toisin säädetä.

Perustelut: Määräys perustuu kaivoslain (621/2011) 103 §:ään, jossa säädetään vahinkojen ja haittojen korvaamisesta malminetsintäalueella.

Hakemuksen käsittely

Hakemus: Outokumpu Chrome Oy	22.1.2021
Täydennys: Outokumpu Chrome Oy	29.1.2021
Täydennys: Outokumpu Chrome Oy	10.2.2021
Täydennys: Outokumpu Chrome Oy	23.2.2021
Kuulutus hakemuksesta: Tukes	16.6.2021
Lausuntopyyntö: Tukes	16.6.2021
Päätös: Tukes	1.4.2022

Lupahakemuksesta tiedottaminen

Tukes on tiedottanut hakemuksesta 16.6.2021 kuuluttamalla siitä 30 päivän ajan Keminmaan kunnan ilmoituskanavilla. Hakemus on ollut nähtävillä myös Tukesin internet-sivuilla. Hakemus on ollut nähtävillä 16.7.2021 saakka.

Tukes on tiedottanut hakemuksesta Lapin Kansa lehdessä 16.6.2021

Tukes on tiedottanut hakemuksesta asianosaisille maanomistajille kirjeitse 16.6.2021

Lausunnot ja mielipiteet on pyydetty toimitettavaksi viimeistään 16.7.2021. Tämän päivämääränkin jälkeen toimitetut lausunnot ja mielipiteet on otettu ratkaisussa huomioon.

Lausuntopyyntö ja lausunnot hakemuksesta

Hakemuksesta on lähetetty lausuntopyyntö ja saatu lausunnot seuraavasti:

- 1) Tukesin lausuntopyyntö on lähetetty **Keminmaan kunnalle** 16.6.2021. Keminmaan kunta on antanut lausunnon 28.6.2021 (liite 4).
- 2) Tukesin lausuntopyyntö on lähetetty **Lapin ELY-keskukselle** 16.6.2021. Lapin ELY –keskus ei ole antanut lausuntoa.
- 3) Tukesin lausuntopyyntö on lähetetty **Metsähallitukselle** 16.6.2021. Metsähallitus on antanut lausunnon 24.6.2021 (liite 5).
- 4) Tukesin lausuntopyyntö on lähetetty **Tornionlaakson museolle** 16.6.2021. Tornionlaakson museo on antanut lausunnon 12.7.2021 (liite 6).

Muistutukset ja mielipiteet

Hakemukseen ei esitetty muistutuksia eikä mielipiteitä.

Hakijan vastine

Hakijalta ei ole pyydetty vastinetta.

Tukesin kannanotto lausunnoissa ja muistutuksissa esitettyihin yksilöityihin vaatimuksiin

Lausunnoissa, muistutuksissa ja mielipiteissä esitetyt asiat on otettu lupapäätöksessä huomioon lupamääräyksiin.

Tiedoksi luvan haltijalle

Kaivoslain (621/2011) suhde muuhun lainsäädäntöön

Sen lisäksi, mitä kaivoslaissa säädetään, sovelletaan kaivoslain mukaista lupa- tai muuta asiaa ratkaistaessa ja muutoin tämän lain mukaan toimittaessa muun muassa; luonnonsuojelulakia ([1096/1996](#)), ympäristönsuojelulakia ([527/2014](#)), erämaalakia ([62/1991](#)), maankäyttö- ja rakennuslakia ([132/1999](#)), vesilakia ([587/2011](#)), poronhoitolakia ([848/1990](#)), säteilylakia ([592/1991](#)), ydinenergialakia ([990/1987](#)), muinaismuistolakia ([295/1963](#)), maastoliikennelakia ([1710/1995](#)) ja patoturvallisuuslakia ([494/2009](#)). Vesil [587/2011](#). Malminetsintäluvan haltijan on aina noudatettava Suomen lainsäädäntöä ja asiaan liittyviä muita kansainvälisiä sopimuksia.

Maastossa liikkuminen

Maastoliikennelain (1710/1995) 4.1 §:n ja 4.2 §:n 9-kohdan mukaan kaivoslaissa (621/2011) tarkoitetulla malminetsintäalueella ja 30 metrin etäisyydellä sen rajasta moottorikäyttöisellä ajoneuvolla liikkuminen ei edellytä maanomistajan tai haltijan lupaa, kun kyse on asianomaisessa malminetsintäluvassa tai kaivosluvassa tarkoitetun toiminnan kannalta välttämättömästä liikkumisesta. Mikäli malminetsintäalue rajautuu alueeseen, jolla liikkumista on rajoitettu (esim. luonnonsuojelualue), malminetsintäalueen rajan ulkopuolella tarvitaan alueen hallinnasta vastaavan viranomaisen suostumus.

Viitaten lupamääräykseen 9, malminetsintäluvan haltija veloitetaan rajoittamaan malminetsintä ja malminetsintäalueen käyttö tutkimustyön kannalta välttämättömiin toimenpiteisiin. Malminetsinnästä ei saa aiheutua merkittäviä muutoksia luonnonolosuhteissa, harvinaisten tai arvokkaiden luonnonesiintymien olennaista vahingoittumista, merkittävää maisemallista haittaa. Alueen koskemattomuuteen, joka liittyy alueen suojelutavoitteisiin, on säilytettävä. Aiheutetut vahingot on korvattava maanomistajalle.

Luvan muuttaminen ja raukeaminen

Malminetsintäluvan haltijan on kaivoslain (621/2011) 69 §:n mukaan haettava malminetsintäluvan muuttamista, jos tutkimussuunnitelmaa muutetaan tai täydennetään siten, että lupamääräyksiä on tarpeen tarkistaa. Luvanhaltija voi lisäksi hakea malminetsintäluvan muuttamista lupamääräysten tarkistamiseksi, kun luvan mukaista toimintaa on tarpeen muuttaa.

Kaivosviranomaisen on päätettävä, että malminetsintälupa raukeaa, jos luvanhaltija tekee asiaa koskevan ilmoituksen. Luvanhaltija on velvollinen tekemään ilmoituksen, jos tarkoituksena ei enää

ole harjoittaa lupaan perustuvaa toimintaa. Malminetsintälupa raukeaa ilmoituksen saavuttua kaivosviranomaiselle.

Luvan voimassaolon jatkaminen

Luvanhaltijan tulee toimittaa hakemus malminetsintäluvan voimassaolon jatkamiseksi kaivosviranomaiselle viimeistään kaksi kuukautta ennen luvan voimassaolon päättymistä. (VnA kaivostoiminnasta (391/2012) 27.1 §).

Kaivoslain (621/2011) 61.1 §:n mukaan malminetsintäluvan voimassaoloa voidaan jatkaa enintään kolme vuotta kerrallaan siten, että lupa on voimassa yhteensä enintään viisitoista vuotta.

Kaivoslain (621/2011) 61.2 §:n mukaan malminetsintäluvan voimassaolon jatkamisen edellytyksenä on, että:

- 1) malminetsintä on ollut tehokasta ja järjestelmällistä;
- 2) esiintymän hyödyntämismahdollisuuksien selvittäminen edellyttää jatkotutkimuksia;
- 3) luvanhaltija on noudattanut tässä laissa säädettyjä velvollisuuksia samoin kuin lupamääräyksiä;
- 4) voimassaolon jatkamisesta ei aiheudu kohtuutonta haittaa yleiselle tai yksityiselle edulle.

Kaivoslain (621/2011) 66 §:n mukaan malminetsintäluvan voimassaolon jatkamista varten lupaviranomaiselle on ennen luvan voimassaolon päättymistä toimitettava lupahakemus sekä lupaharkinnan kannalta tarpeelliset ja luotettavat selvitykset edellä mainituista voimassaolon jatkamisen edellytyksistä.

Kaivostoiminnasta annetun valtioneuvoston asetuksen (391/2012) 27.2 §:n mukaan hakemuksesta tulee käydä ilmi hakijan haluamat muutokset lupa-alueeseen tai muut merkittävät muutokset sekä asianosaisissa tapahtuneet muutokset. Asetuksen 27.3 §:n mukaisesti hakemukseen tulee liittää lupaharkinnan kannalta tarpeellinen ja luotettava selvitys:

- 1) hakemuksen kohteena olevan luvan nojalla tehdyistä toimenpiteistä ja niiden tuloksista;
- 2) alueelle kohdistuneiden tutkimuskustannusten määrästä;
- 3) esiintymän hyödyntämismahdollisuuksista ja jatkotutkimusten tarpeellisuudesta;
- 4) perustelut aluerajaukselle.

Lisäksi hakemukseen sovelletaan vastaavasti, mitä lupahakemuksesta säädetään kaivoslain (621/2011) 34 §:ssä.

Lupapäätöksestä tiedottaminen

Lupapäätös on toimitettu päätöksenantopäivänä:

- Outokumpu Chrome Oy:lle,

Jäljennös päätöksestä on toimitettu antopäivänä

- Keminmaan kunnalle,
- Lapin ELY-keskukselle,
- Metsähallitukselle
- Tornionlaakson museolle tiedoksi,
- niille, jotka ovat jäljennöstä erikseen pyytäneet

Päätöksen antamisesta on ilmoitettu

- maanomistajille (kirjeitse ja ilmoitus Lapin Kansa lehdessä)
- asianosaisille, joita asia erityisesti koskee
- muistutuksen esittäjille
- niille, jotka ilmoitusta ovat erikseen pyytäneet

Tukes toimittaa Maanmittauslaitokselle malminetsintäluvasta tiedot merkittäväksi kiinteistötietojärjestelmään.

Perustelut: Päätöksestä tiedottaminen ja siinä noudatettu menettely perustuvat kaivoslain (621/2011) lupapäätöksestä tiedottamista koskevaan 58 §:ään.

Päätösmaksu

Tästä päätöksestä perittävä maksu on **3100 €**. Valtion talous- ja henkilöstöhallinnan palvelukeskus lähettää laskun hakijalle.

Maksu perustuu hakemuksen vireille tullessa voimassa olleeseen asetukseen Turvallisuus- ja kemikaaliviraston maksullisista suoritteista (1391/2018).

Muutoksenhaku

Tähän päätökseen saa kaivoslain (621/2011) 162 §:n nojalla hakea muutosta valittamalla **Pohjois-Suomen hallinto-oikeuteen**.

Valitus on tehtävä kirjallisesti 30 päivän kuluessa päätöksen tiedoksisaannista (808/2019, 13 §). Päätöksen tiedoksisaannin katsotaan tapahtuneen seitsemäntenä päivänä päätöksen julkaisemisesta. Liitteenä olevasta valitusosoituksesta ilmenee, miten muutosta haettaessa on meneteltävä.

Päätöksestä perittävästä maksusta valitetaan samassa järjestyksessä kuin pääasiasta.

Lisätietoja

kaivosasiat@tukes.fi tai ylitarkastaja Antti Mikkola puh. 029 505 2184

Asian on esitellyt ylitarkastaja Antti Mikkola ja ratkaissut ylitarkastaja Ilkka Keskitalo. Tämä asiakirja on allekirjoitettu sähköisesti. Allekirjoittajan henkilöllisyyden ja allekirjoituksen ajankohdan voi varmistaa allekirjoitusta klikkaamalla ja asiakirjan aitous voidaan todentaa sähköisesti. Jos asiakirjaa muutetaan jälkikäteen, allekirjoitus ei ole enää kelvollinen. Sähköinen asiakirja on alkuperäiskappale, eikä allekirjoituksen oikeellisuutta voi varmistaa paperitulosteesta. Alkuperäisen sähköisen asiakirjan voi tarvittaessa pyytää Tukesin kirjaamosta.

LIITTEET

Liite 1	ML2021:0010 lupakartta
Liite 2	Tilakohtaiset pinta-alat malminetsintä lupa-alueella
Liite 3	Asianosaiset maanomistajat
Liite 4	Keminmaan kunnan lausunto
Liite 5	Metsähallituksen lausunto
Liite 6	Tornionlaakson museon lausunto
Liite 7	Ohje vakuuden asettamiseksi

VALITUSOSOITUS

Valitusviranomainen

Päätökseen saa hakea muutosta valittamalla sille hallinto-oikeudelle, jonka tuomiopiirissä pääosa tässä päätöksessä tarkoitettusta alueesta sijaitsee. Toimivaltainen hallinto-oikeus on mainittu valitusosoituksen lopussa. Valituskirjelmä osoitetaan valitusviranomaiselle ja se on toimitettava valitusajassa hallinto-oikeuden kirjaamoon.

Valitusaika

Valitus on tehtävä kirjallisesti 30 päivän kuluessa päätöksen tiedoksisaannista. Päätöksen tiedoksisaannin katsotaan tapahtuneen seitsemäntenä päivänä päätöksen julkaisemisesta.

Valitusoikeus

Malminetsintälupaa, kaivoslupaa ja kullanhuuhdontalupaa koskevaan päätökseen, mainitun luvan voimassaolon jatkamista, raukeamista, muuttamista ja peruuttamista koskevaan päätökseen sekä kaivostoiminnan lopettamispäätökseen saa hakea muutosta:

- 1) asianosainen;
 - 2) rekisteröity yhdistys tai säätiö, jonka tarkoituksena on ympäristön-, terveyden- tai luonnonsuojelun taikka asuinympäristön viihtyisyyden edistäminen ja jonka sääntöjen mukaisella toiminta-alueella kysymyksessä olevat ympäristövaikutukset ilmenevät;
 - 3) toiminnan sijaintikunta tai muu kunta, jonka alueella toiminnan haitalliset vaikutukset ilmenevät;
 - 4) elinkeino-, liikenne- ja ympäristökeskus ja muu asiassa toimialallaan yleistä etua valvova viranomainen;
 - 5) saamelaiskäräjät sillä perusteella, että luvassa tarkoitettu toiminta heikentää saamelaisten oikeutta alkuperäiskansana ylläpitää ja kehittää omaa kieltään ja kulttuuriaan;
 - 6) kolttien kyläkokous sillä perusteella, että luvassa tarkoitettu toiminta heikentää kolttien alueella kolttien elinolosuhteita ja mahdollisuuksia harjoittaa elinkeinoja.
- Kaivosviranomaisella on lisäksi oikeus valittaa sellaisesta päätöksestä, jolla hallinto-oikeus on muuttanut sen tekemää päätöstä tai kumonnut päätöksen.

Valituksen sisältö

Valituskirjelmässä on ilmoitettava

- päätös, johon haetaan muutosta
- miltä kohdin päätökseen haetaan muutosta ja mitä muutoksia siihen vaaditaan tehtäväksi
- perusteet, joilla muutosta vaaditaan
- valittajan nimi ja kotikunta
- postiosoite ja puhelinnumero, joihin asiaa koskevat ilmoitukset valittajalle voidaan toimittaa

Jos valittajan puhevaltaa käyttää hänen laillinen edustajansa tai asiamiehensä tai jos valituksen laatijana on joku muu henkilö, valituskirjelmässä on ilmoitettava

myös tämän nimi ja kotikunta.

Valittajan, laillisen edustajan tai asiamiehen on allekirjoitettava valituskirjelmä, ellei valituskirjelmää toimiteta sähköisesti (telekopiona tai sähköpostilla).

Valituksen liitteet

Valituskirjelmään on liitettävä

- päätös, johon haetaan muutosta valittamalla, alkuperäisenä tai jäljennöksenä
- asiakirjat, joihin valittaja vetoaa vaatimuksensa tueksi, jollei niitä ole jo aikaisemmin toimitettu viranomaiselle
- asiamiehen valtakirja

Valituskirjelmän toimittaminen perille

Valituskirjelmän voi viedä valittaja itse tai hänen valtuuttamansa asiamies. Valituskirjelmä liitteineen voidaan myös lähettää postitse, telekopiona tai sähköpostilla. Postiin valituskirjelmä on jätettävä niin ajoissa, että se ehtii perille valitusajan viimeisenä päivänä ennen aukioloajan päättymistä. Hallinto-oikeudessa kirjaamon aukioloaika on klo 8.00–16.15. Sähköisesti (telekopiona tai sähköpostilla) toimitetun valituskirjelmän on oltava toimitettu niin, että se on käytettävissä vastaanottolaitteessa tai tietojärjestelmässä määräajan viimeisenä päivänä ennen virka-ajan päättymistä.

Valittajalta peritään hallinto-oikeudessa **oikeudenkäyntimaksu 270 euroa**. Tuomioistuinten ja eräiden oikeushallintoviranomaisten suoritteista perittävistä maksuista annetussa laissa (701/1993) on erikseen säädetty eräistä tapauksista, joissa maksua ei peritä.

Toimivaltaisen hallinto-oikeuden yhteystiedot muutoksenhakua varten:

Pohjois-Suomen hallinto-oikeus

käyntiosoite: Isokatu 4, Oulu

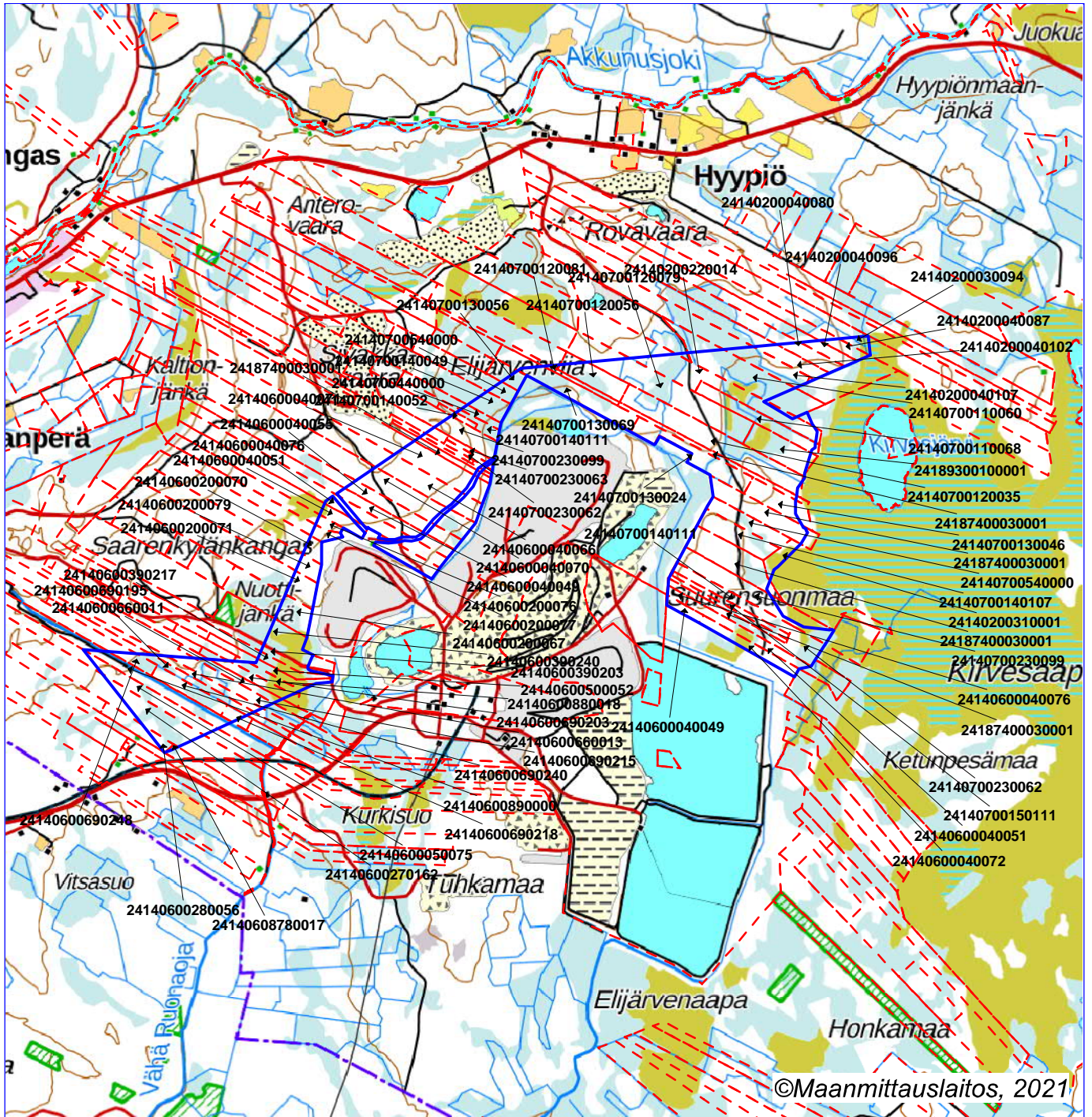
postiosoite: PL 189, 90101 Oulu

puhelin: 029 56 42800

faksi: 029 56 42841

sähköposti: pohjois-suomi.hao@oikeus.fi

Sähköinen asiointipalvelu: <https://asiointi2.oikeus.fi/hallintotuomioistuimet>



Malminetsintäalupa-alue

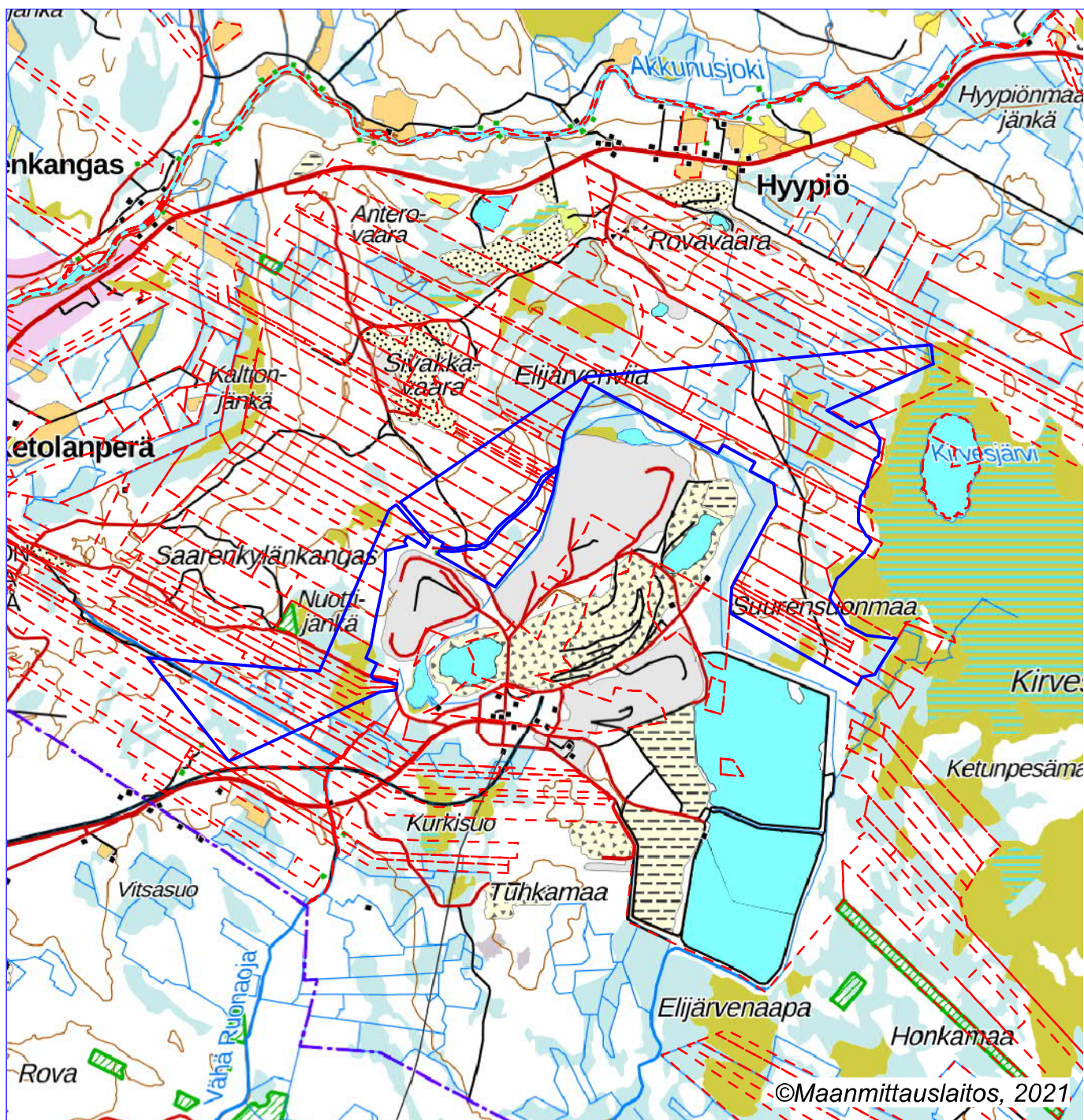


Kiinteistörajat

Mittakaava 1:45000

Outokumpu Chrome Oy
Nuottijänkä
ML2021:0010





 Malmietsintäalupa-alue

 Kiinteistörajat

Mittakaava 1:45000

Outokumpu Chrome Oy
Nuottijänkä
ML2021:0010



Kiinteistötunnus	Pinta-ala (ha)
24140200030094	1,69
24140200040078	0,10
24140200040080	4,13
24140200040087	2,38
24140200040096	2,90
24140200040102	4,78
24140200040107	7,06
24140200220014	16,43
24140200310001	3,58
24140600040049	9,22
24140600040051	14,48
24140600040055	8,09
24140600040066	12,15
24140600040070	13,86
24140600040071	10,82
24140600040072	5,78
24140600040076	9,45
24140600050075	9,33
24140600200018	0,02
24140600200067	5,21
24140600200070	1,96
24140600200071	4,07
24140600200076	1,45
24140600200077	1,62
24140600200079	2,45
24140600270162	10,65
24140600280056	1,27
24140600390203	2,28
24140600390211	0,03
24140600390217	3,05
24140600390240	6,87
24140600500052	2,92
24140600660011	3,52
24140600660013	4,41
24140600690195	4,56

24140600690203	3,61
24140600690215	6,13
24140600690218	1,29
24140600690240	5,78
24140600690248	2,54
24140600880018	7,95
24140600890000	10,02
24140608780017	0,16
24140700110059	0,35
24140700110060	13,18
24140700110068	8,65
24140700120035	23,36
24140700120056	7,18
24140700120079	21,38
24140700120081	1,81
24140700120095	0,12
24140700130024	10,80
24140700130046	5,87
24140700130056	1,47
24140700130069	11,15
24140700140049	3,93
24140700140052	0,77
24140700140107	8,47
24140700140111	9,18
24140700150111	3,71
24140700150118	1,23
24140700150163	0,41
24140700230062	6,42
24140700230063	1,32
24140700230099	19,42
24140700440000	1,77
24140700480000	1,01
24140700540000	8,69
24187400030001	35,25
24189300100001	9,15
	446,12

Pinta-ala yhteensä: 446,12 ha

Lupatunnus
ML2021:0010
Liite 3

ASIANOSAISET MAANOMISTAJAT





D/390/11.01.00/2021

355 § Lausuntopyyntö kaivoslain (10.6.2011/621) 37 § Keminmaan kunnan alueelle kohdistuvasta malminetsintälupahakemuksesta, hakijana Outokumpu Chrome Oy

Turvallisuus- ja kemikaalivirasto (Tukes) pyytää kaivoslain (10.6.2011/621) 37 §:n nojalla lausuntoa liitteenä olevasta Keminmaan kunnan alueelle kohdistuvasta malminetsintälupahakemuksesta.

Malminetsintälupahakemuksen hakijana on Outokumpu Chrome Oy, lupa-alueen nimi Nuottijänkä, lupatunnus ML2021:0010 ja alueen koko Keminmaassa on 200,7 ha.

Lausunto tulee toimittaa lupatunnus ML2021:0010 mainiten viimeistään 16.7.2021 osoitteeseen: Turvallisuus- ja kemikaalivirasto (Tukes), Valtakatu 2, 96100 Rovaniemi tai sähköisesti doc- tai rtf-tiedostona osoitteeseen kaivosasiat@tukes.fi.

Määräajan noudattamatta jättäminen ei estä asian ratkaisemista.

Teknisen johtajan Jussi Korven mukaan mainituilla alueilla ei kulje Keminmaan kunnan ulkoilu- ja kelkkareittejä, joten tältä osin Keminmaan kunnalla ei ole lausuttavaa hakemukseen liittyen. Hakemusalue on 83,54 hehtaaria ja muodostaa pienen alueen Penikat -projektin tutkimusalueesta, jonka pinta-ala on 1743 ha.

Vs. kunnanjohtajan esitys:

Kunnanhallitus päättää, että sillä ei ole lausuttavaa liitteenä olevasta Keminmaan kunnan alueelle kohdistuvasta malminetsintälupahakemuksesta.

Kunnanhallituksen päätös:

Esitys hyväksyttiin.

Kunnanhallitus 22.06.2021 / 355

Kuulutus kuntaan tiedoksi ja lausuntopyyntö, ML2018:0054

Lähtettäjä: Viljamaa Eeva (Tukes) <eeva.viljamaa@tukes.fi>

Vastaanottaja: kunta@keminmaa.fi <kunta@keminmaa.fi>

Päivämäärä: 6/16/2021 6:52

Ystävällisin terveisin,

Eeva Viljamaa

Suunnittelija, kaivosasiat / Coordinator, Mining authority unit

Turvallisuus- ja kemikaalivirasto (Tukes) /Finnish Safety and Chemicals Agency (Tukes)

Valtakatu 2, 96100 ROVANIEMI

eeva.viljamaa@tukes.fi

Tel. +358 29 5052054

Mobil +358 50 598 3950

Liitteet:

- ML2018_0054_OutokumpuChrome_Nuottijänkä_kuulutus kuntaan.pdf
- ML2018_0054_OutokumpuChrome_Nuottijänkä_lausuntopyyntö kuntaan.pdf

Keminmaa
Rantatie 21
94400 Keminmaa

Lausuntopyyntö

Turvallisuus- ja kemikaalivirasto (Tukes) pyytää kaivoslain (10.6.2011/621) 37 §:n nojalla lausuntoa liitteenä olevasta Keminmaan kunnan alueelle kohdistuvasta malminetsintälupahakemuksesta.

Lausunto tulee toimittaa lupatunnus **ML2021:0010** mainiten viimeistään 16.7.2021 osoitteeseen:

Turvallisuus- ja kemikaalivirasto (Tukes)
Valtakatu 2
96100 Rovaniemi

tai sähköisesti doc- tai rtf-tiedostona osoitteeseen kaivosasiat@tukes.fi

Määräajan noudattamatta jättäminen ei estä asian ratkaisemista.

Lisätietoja asiasta voi tarvittaessa kysyä Esa Tuomiselta puh. 029 5052 018
esa.tuominen@tukes.fi

Eeva Viljamaa
Suunnittelija

LIITTEET

Liite 1 Malminetsintälupahakemus (kopiot)

MALMINETSINTÄ- LUPAHAKEMUS

HUOM!

Ennen lomakkeen täyttämistä, tutustu erilliseen liitteeseen: [Huomioitavat lain ja asetuksen kohdat](#) (klikkaa linkkiä).



Uusi malminetsintälupahakemus



Jatkoaikahakemus
(valtaus, malminetsintälupa)

Liittyvä lupatunnus

Nuottijänkä VA2019:0046-01

1. Tiedot hakijasta ja tämän edellytyksistä haettavaan toimintaan

1.1 Hakija (ei sivuliike)

Outokumpu Chrome Oy

1.2 Yhteystiedot (osoite ja puhelinnumero)

Outokumpu Chrome Oy
Elijärventie 645
FI-94600 Kemi

1.3 Kotipaikka

Keminmaa

1.4 Sähköposti

timo.huhtelin@outokumpu.com

(puolesta Timo Huhtelin,
päägeologi, Kemin kaivos,
puh: 040 5485109)

1.5 Y-tunnus

FI0772768-3



1.6 Virkatodistus (liitteenä)



1.7 Kaupparekisteriote (liitteenä)

1.8 Malminetsinnän rahoitus esitettyyn toimintaan

Outokumpu Chrome Oy

1.9 Henkilöstö ja sen asiantuntemus

Outokumpu Chrome Oy:n Kemin kaivoksen
henkilöstö, yhteyshenkilö päägeologi Timo
Huhtelin

Kairausurakoitsija, joka valitaan kilpailutuksen
perusteella.

2. Alue, sen sijainti ja sen käyttöä mahdollisesti koskevat rajoitukset

2.1 Hakijan ehdotus nimeksi

Nuottijänkä; alueella on hakijan
voimassa oleva varaus
Nuottijänkä VA2019:0046-01

2.2 Hakemusalueen pinta-ala ja sijainti

Pinta-ala noin 200,7 ha. Sijainti
Keminmaalla, kaivospiirin
välittömässä kontaktissa sen
pohjois- ja itäpuolella.

2.3 Kaavoitustilanne

2.4 Luonnonsuojelutilanne

Varausalueen sisällä alueen länsipäässä on pieni yksityinen luonnonsuojelualue (metsäpalsta), joka on rajattu pois malminetsintähakemuksesta.

Varausalueen itäpuolella on Kirvesaavan soidensuojelualue.

2.5 Muun lainsäädännön rajoitukset

2.6 Arvio alueella olevista kaivosmineraaleista ja selvitys, mihin arvio perustuu

Kromiitti (arvometalli Cr). Lisäksi mahdolliset platinaryhmän mineraalit (Pt, Pd, Os, Ir, Ru, Rh).

Tutkimuskohteena ovat Kemin kaivoksessa louhittavan kromiittikerroksen syvyysjatkeet. Kromiittikerros ja sen sisältävä kerrosintruusio ovat lähes pystyasennossa, kaade 70 astetta viettäen malminetsintälupahakemuksessa esitetyn alueen pohjoisosan alle. Alueella 2008 tehdyt seismiset luotaukset ja aikaisemmat magneettiset lento- ja pintamittaukset antavat vahvan anomalian kerrosintruusion syvyysjatkeista.

Platinaryhmän mineraaleja on tavattu pienessä määrin kerrosintruusion kromimalmissa, kerrossarjassa kromimalmin pohjoispuolella, sekä graniitissa ns. offset-kiisujuonina muodostuman eteläpuolella. Hakemusalueen itä- ja eteläosassa on tällaista graniittia.

3. Malminetsintäalueeseen liittyvät asianosaiset ja heidän tietonsa



3.1 Malminetsintälupahakemus alueeseen liittyvien asianosaisten ja maanomistajien osalta pyynnöstä toimitetaan erilliset liitteet (Excel-tiedostot). Tiedostoista käy ilmi asianomaisen nimi, osoite, tilarekisterinumero, yksittäisen tilan rajat sekä pinta-ala.

3.2 Muut kuin yksityiset asianosaiset (alueeseen liittyvät elinkeinot ja yhteiset alueet)

4. Selvitys toimintaa koskevista suunnitelmista

4.1 Tutkimusmenetelmät, välineet ja aikataulu

Kunnanhallitus 22.06.2021 / 355

Timanttikairaus maanpintakalustolla; suunnitteilla on alle 10 kpl pitkää kairareikää. Kairaus tapahtuisi vuosien 2021-2022 aikana.

Maanalaista kairausta suunnitellaan hakemusalueen alle Kemin kaivoksen länsipäässä olemassa olevista tasoperistä. Toteutusaikataulu alustavan arvion mukaan 2022. Lisäksi mahdollisesti kairattaisiin myöhemmässä vaiheessa pitkä reikä (taivuttamalla ja haaroittamalla se) nykyisen maanalaisen kaivoksen uudelta päätasolta (1000 m syvyydessä) alaspäin kromiittikerroksen syvyysjatkeille.

Mahdolliset aikaisempia mittauksia täydentävät geofysikaaliset mittaukset dronea käyttäen ovat myös suunnitteilla.

4.2 Kaivannaisjätteen jätehuoltosuunnitelma

Varsinaisia kaivannaisjätteitä ei malminetsintätoimista synny. Kaivuutöitä ei tehdä. Noudatetaan olemassa olevaa Kemin kaivoksen kaivannaisjätteen jätehuoltosuunnitelmaa (29.10.2020).

5. Toiminnan ympäristö- ja muut vaikutukset

5.1 Vaikutukset ympäristön- ja luonnonsuojeluun, vesistöihin, pohjaveteen, ihmiseen ja maa- tai kallioperään

Pintakairausreikien mahdolliset soijat ja kairakoneen jäljet siivotaan. Suojaputket mahdollisesti jätetään pinnalle paikoilleen mahdollisia kalliovesi- tms. tutkimuksia varten. Mahdollisuuksien mukaan kairauspaikat suunnitellaan olemassa olevien metsäautoteiden ja koneurien varteen.

Kaivuutöitä ei tehdä. Muita ympäristövaikutuksia ei ole tunnistettu.

6. Ilmoitus malminetsintäalueelle rakennettavista väliaikaisista rakennelmista

6.1 Hakija ei aio rakentaa malminetsintäalueelle väliaikaisia rakennelmia

6.2 Työstä vastaa

6.3 Rakennelmien tiedot ja sijainti (liite-tiedosto)

6.4 Käyttötarkoitus ja käytön kesto

7. Kaivoslain edellyttämien liitteiden, aineistojen ja selvitysten tarkastuslista

7.1 Virketoimitusliitteenä
Kunnanhallitus 22.06.2021/355

7.2 Kaupparekisteriote liitteenä

7.3 Sähköiset paikkatietotiedostot

7.3.1 Malminetsintäalue (koko alueen rajat), josta esteet on rajattu pois (kts.liite 1) (MapInfo-tiedosto ETRS-TM35FIN)

7.3.2 Yleispiirteinen kartta, joka osoittaa hakemuksen kohteena olevan alueen sijainnin (Pdf-tiedosto ETRS-TM35FIN)

7.3.3 Malminetsintäalueetta leikkaavat tilarajat omana tiedostona (ei rajanaapureita) (MapInfo-tiedosto ETRS-TM35FIN)

7.3.4 Malminetsintäalueen maanomistajat

(Excel-tiedosto, joka toimitetaan vasta viranomaisen pyynnöstä ennen hakemuksen kuuluttamista.

Malli: <http://www.tukes.fi/fi/Toimialat/Kaivokset/Malminetsintaluvat-ja-jatkoajat/Malminetsintalupa/>)

7.4 Selvitys kunnalta hakemuksen kohteena olevasta alueesta ja sen kaavoitustilanteesta, alueen käyttöä koskevista rajoituksista sekä niistä, joiden etua, oikeutta tai velvollisuutta asia saattaa koskea (asianosainen).
(Selvitys voidaan toimittaa myöhemmin, mutta ennen kuin hakemus kuulutetaan)

7.5 Kaivannaisjätteen jätehuoltosuunnitelma liitteenä

7.6 Kaivannaisjätehuoltosuunnitelma on tehty ympäristönsuojelulain nojalla

7.7 Viranomaisen todistukset, rekisteriotteet ja vastaavat asiakirjat, joilla varmennetaan hakemuksessa esitettyjen tietojen sekä säädettyjen vaatimusten huomioon ottaminen

7.8 Selvitys rakennelmista malminetsintäalueella ja niiden sijainti liitteenä tai ilmoitus ettei niitä ole

7.9 Liitteenä luonnonsuojelulain 65 §:ssä tarkoitettua arvioinnista ja ympäristövaikutusten arviointimenettelystä annetun lain (468/1994) mukainen ympäristövaikutusten arviointiselostus tai Natura-arvio.

7.9.1 Liitteenä tarkka tutkimussuunnitelma suojelualueelta, joka sisältää kulku-urat ja yksityiskohtaiset tutkimuskohteet paikkatiedostoina (Tab-tiedosto ETRS-TM35FIN)

7.9.2 Tiivistelmä Natura-arviosta ja sen liitteissä esitetyistä tiedoista kuulutusta varten (vain julkiset tiedot)*

7.10 Tiivistelmä hakemuksessa ja sen liitteissä esitetyistä tiedoista kuulutusta varten*

7.10.1 Tätä malminetsintäluvhakemusta voidaan käyttää kuulutusasiakirjana, eikä erillistä tiivistelmää hakemuksesta toimiteta

7.11 Merkinnät hakemustietojen julkisuudesta*

7.12 Hakemukseen liittyviä yhteisiä alueita**

*) Luvan hakijan tulee ilmoittaa lupahakemuksen toimittamisen yhteydessä perusteltu käsityksensä siitä, miltä osin lupahakemus tai sen liitteet sisältävät viranomaisten toiminnan julkisuudesta annetun lain (621/1999) tai muun lainsäädännön mukaan salassa pidettäviä tietoja. Hakijan tulee mahdollisuuksien mukaan toimittaa hakemuksen yhteydessä yleisluontoinen yhteenveto 1 momentissa tarkoitetuista hakemuksen tiedoista, joita voidaan esittää yleisölle.

**) Jos kaivoslain 34 §:n mukainen hakemus koskee yhteisalueissa (758/1989) tarkoitettua yhteistä aluetta tai yhteismetsälaissa (109/2003) tarkoitettua yhteismetsää, hakemukseen on liitettävä sellainen selvitys, joka on tarpeen tiedoksiannon toimittamiseksi yhteisen alueen tai yhteismetsän osakaskunnalle. Vna (391/2012)

8. Vakuus malminetsintälupaa varten

8.1 Hakijan ehdotus vakuudeksi hakemuksessa esitetyille toiminnalle ja perustelut
Kunnanhallitus 22.06.2021 / 355

9. Malminetsintäluvan jälkitoimenpiteet

9.1 Selvitys jälkitoimenpiteistä malminetsintälupa-alueella toiminnan lopettamisen jälkeen

JATKOAIKAHAKEMUS

(Tämä osa koskee edellisten lisäksi vain valtauksien
Kunnanhallitus 22.10.2021, 355)

10. Malminetsintäluvan voimassaolon edellytykset

10.1 Selvitys malminetsinnän tehokkuudesta, tehdyistä toimenpiteistä, tuloksista ja kustannuksista

10.2 Selvitys esiintymän hyödyntämismahdollisuuksista ja jatkotutkimusten tarpeellisuudesta

10.3 Perustelut alueen rajaukselle

11. Lisätietoja

11.1 Lisätietoja malminetsintälupaa varten
Kunnanhallitus 22.06.2021 / 355

12. Lomakkeen lähettäminen

Lomake lähetetään sähköisesti Tukesiin **Tallenna ja lähetä lomake** -painiketta painamalla; ohjelma pyytää sinua ensin tallentamaan lomakkeen jonka jälkeen sen voi lähettää oman tietokoneesi sähköpostiohjelmalla Tukesiin. Voit lähettää lomakkeen myös itse suoraan osoitteeseen: kaivosasiat@tukes.fi.

Voit tulostaa ja tallentaa lomakkeen itsellesi ao. painikkeiden avulla. Antamasi tiedot tallennetaan Tukesin (ao.) rekisteriin. Lisätietoja tukes.fi/tietosuoja.

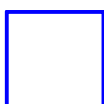
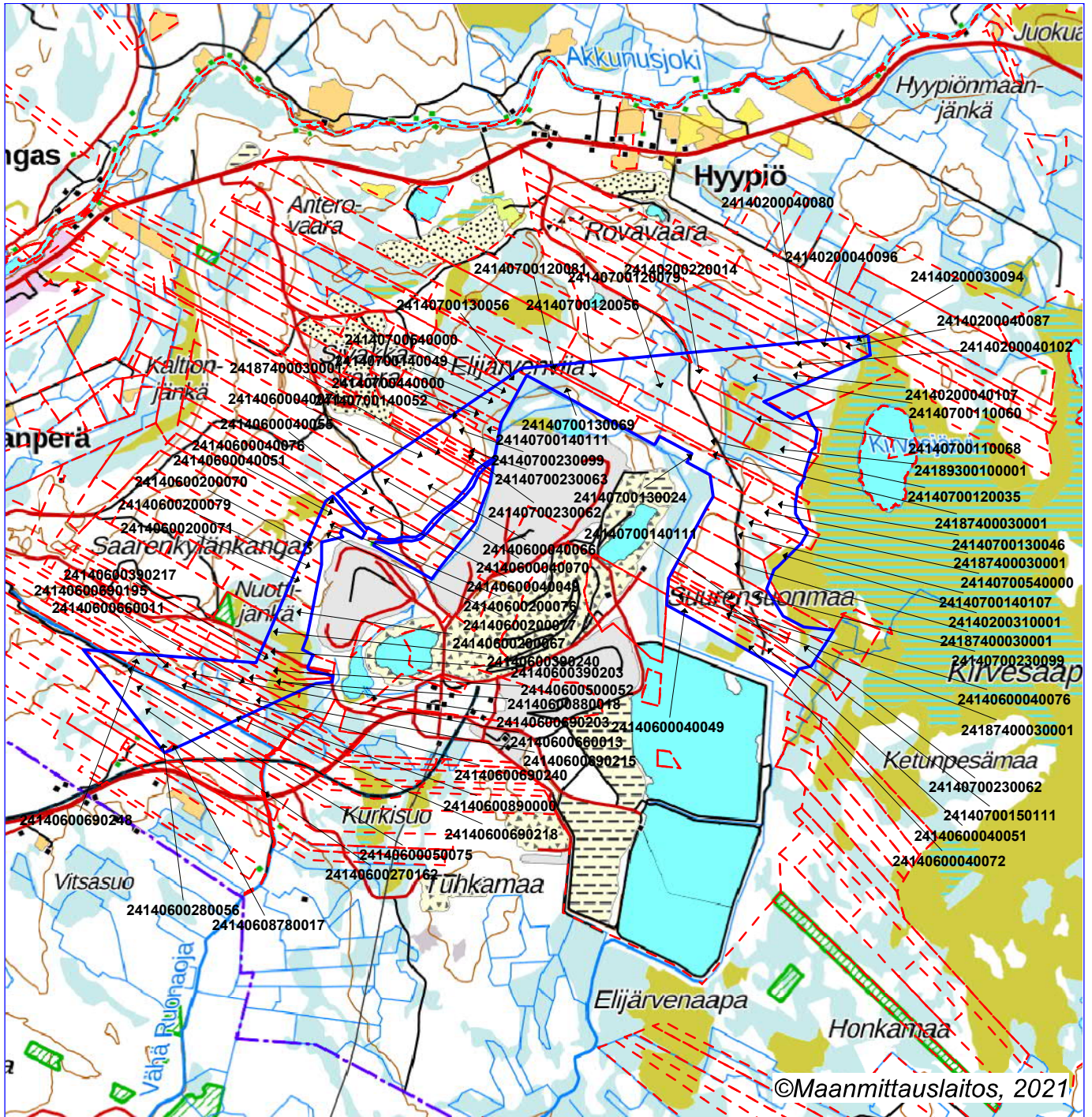
Allekirjoitus _____

Nimenselvennys _____

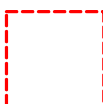
HUOM!

Muistithan ennen lomakkeen täyttämistä tutustua erilliseen liitteeseen: [Huomioitavat lain ja asetuksen kohdat](#) (klikkaa linkkiä).

Jotta hakemus saa kaivoslain (621/2011) 32 §:n mukaisen etuoikeuden kohteelle, on kaikki kaikkiin kohtiin vastattava ja kaivoslain 34§:n edellyttämällä tavalla, 7 § JA 9 §:n esteet huomioiden. Vastaa kaikkiin kohtiin ja POISTA ESTEET ALUERAJAUKSESTA.



Malminetsintälupahakemusalue

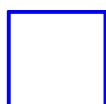
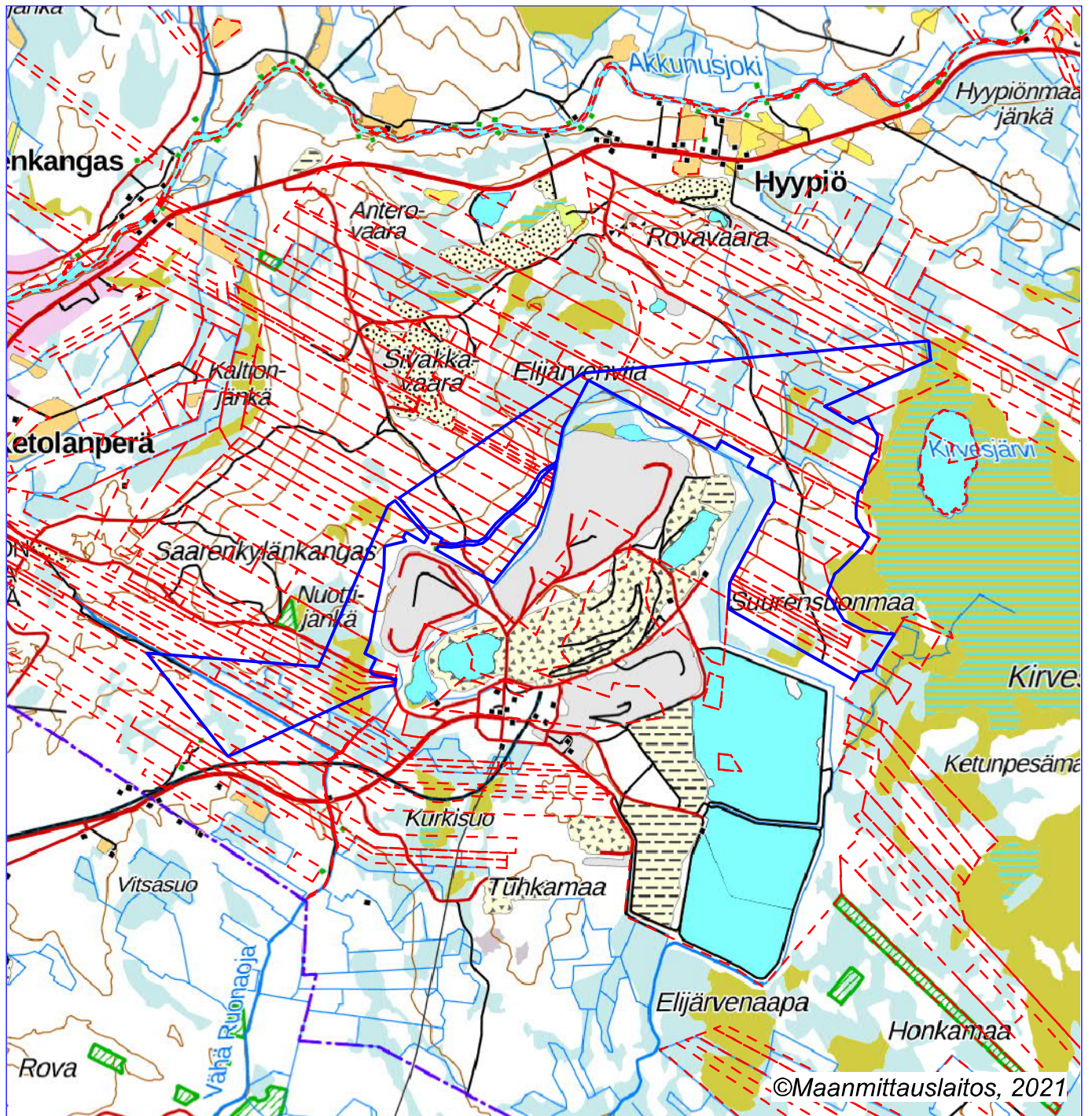


Kiinteistörajat

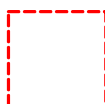
Mittakaava 1:45000

Outokumpu Chrome Oy
Nuottijänkä
ML2021:0010





Malminetsintäluopahakemusalue



Kiinteistörajat

Mittakaava 1:45000

Outokumpu Chrome Oy
Nuottijärvi
ML2021:0010



KUULUTUS

Turvallisuus- ja kemikaalivirasto (Tukes) kuuluttaa kaivoslain (10.6.2011/621) 40 §:n nojalla

Malminetsintälupahakemuksen

Hakija: Outokumpu Chrome Oy
Lupa-alueen nimi: Nuottijänkä
Lupatunnus: ML2021:0010
Alueen sijainti ja koko: Keminmaa, 200,7 ha.

Kuvaus hakemuksen mukaisesta toiminnasta

Hakija etsii alueelta kromiittia ja platinaryhmän mineraaleja. Tutkimusmenetelmät ovat tavanomaisia malminetsinnän tutkimusmenetelmiä, kuten timanttikairausta ja geofysikaaliset mittaukset.

Mielipiteet ja muistutukset

Mielipiteet ja muistutukset hakemuksesta voi lähettää 16.7.2021 mennessä lupatunnus mainiten Tukesiin, osoitteeseen Valtakatu 2, 96100 Rovaniemi, tai sähköisesti doc- tai rtf-tiedostona osoitteeseen kaivosasiat@tukes.fi

Hakemuksen nähtävilläolo

Hakemusasiakirjat ovat nähtävänä Tukesin internet-sivuilla: <https://tukes.fi/malminetsintaluvat-ja-valtaukset>

Tieto kuulutuksesta julkaistaan Keminmaan kunnan verkkosivuilla.

Lisätietoja Esa Tuominen puh. 029 5052 018 esa.tuominen@tukes.fi tai kaivosasiat@tukes.fi

Kuulutettu 16.6.2021

Pidetään nähtävänä 16.7.2021 asti.

Tiedoksisaannin katsotaan tapahtuneen seitsemäntenä (7) päivänä kuulutuksen julkaisusta.

MUUTOKSENHAKUOHJE

MUUTOKSENHAKUKIELTO

Seuraavista päätöksistä ei saa tehdä oikaisuvaatimusta eikä kunnallisvalitusta, koska päätös koskee kuntalain 136 §:n mukaan valmistelua tai täytäntöönpanoa.

Pöytäkirjan pykälät: 355

Hallintolainkäyttölain 5 §:n/muun lainsäädännön perusteella seuraaviin päätöksiin ei saa hakea muutosta valittamalla

Pöytäkirjan pykälät ja valituskiellon perusteet:

Viranhaltija ei saa valittamalla hakea muutosta viranomaisen päätökseen kunnallisen virkaehtosopimuslain 2 §:ssä tarkoitetussa asiassa eikä saattaa sitä oikaisuvaatimuksin tai hallintoriita-asiana ratkaistavaksi, jos hänellä taikka viranhaltijayhdistyksellä on oikeus panna asia vireille työtuomioistuimessa. Em. sovelletaan vain viranhaltijaan, joka on jäsenenä sellaisessa viranhaltijayhdistyksessä, jolla on oikeus panna asia vireille työtuomioistuimessa, tai sen alayhdistyksessä.

Pöytäkirjan pykälät:**OIKAISUVAATIMUSOHJE****Oikaisuvaatimusoikeus**

Seuraaviin päätöksiin tyytymätön voi tehdä kirjallisen oikaisuvaatimuksen. Oikaisuvaatimuksen saa kuntalain 137 §:n mukaan tehdä se, johon päätös on kohdistettu tai jonka oikeuteen, velvollisuuteen tai etuun päätös välittömästi vaikuttaa (asianosainen) sekä kunnan jäsen. Oikaisuvaatimuksen voi tehdä tarkoituksenmukaisuus- tai laillisuusperusteella.

Pöytäkirjan pykälät:**Oikaisuvaatimusviranomainen ja yhteystiedot**

Oikaisuvaatimusviranomainen:	Keminmaan kunnanhallitus
Postiosoite:	Rantatie 21, 94400 Keminmaa
Sähköpostiosoite:	kunta@keminmaa.fi
Puhelin:	040 846 3345
Virka-aika:	kello 8.00 – 15.45

Oikaisuvaatimusaika ja sen alkaminen

Oikaisuvaatimus on tehtävä 14 päivän kuluessa päätöksen tiedoksisaannista. Kunnan jäsenen katsotaan saaneen päätöksestä tiedon seitsemän (7) päivän kuluttua siitä, kun pöytäkirja on asetettu yleisesti nähtäväksi kunnan nettisivulle. Asianosaisen katsotaan saaneen päätöksestä tiedon, jollei muuta näytetä, seitsemän (7) päivän kuluessa kirjeen lähettämisestä. Oikaisuvaatimusaikaa laskettaessa tiedoksisaantipäivää/nähtäväksi asettamispäivää ei lueta määräaikaan.

Oikaisuvaatimuksen muoto ja toimittaminen

Oikaisuvaatimus on tehtävä kirjallisesti. Oikaisuvaatimus on tekijän, laillisen edustajan tai asiamiehen allekirjoitettava. Siinä tulee mainita tekijän, ja jos hän ei ole allekirjoittaja, myös allekirjoittajan nimi, osoite, asuinnumero sekä puhelinnumero, johon asiaa koskevat ilmoitukset voidaan toimittaa. Oikaisuvaatimuksessa on mainittava päätös, jota vaaditaan oikaistavaksi sekä vaatimuksen sisältö ja perusteet. Oikaisuvaatimukseen on liitettävä asiakirjat, joihin tekijä vetoaa vaatimuksensa tueksi, jollei niitä ole aikaisemmin toimitettu viranomaiselle.

Oikaisuvaatimus on toimitettava oikaisuvaatimusviranomaiselle ennen oikaisuvaatimusajan päättymistä. Jos määräajan viimeinen päivä on pyhäpäivä, itsenäisyyspäivä, vapunpäivä, joului- tai juhannusaatto tai arkilauantai, oikaisuvaatimuksen saa tehdä ensimmäisenä arkipäivänä tämän jälkeen. Muutoshakemus on tehtävä viimeistään määräajan viimeisenä päivänä ennen viraston aukioloajan päättymistä. Mikäli oikaisuvaatimus lähetetään postitse, on se jätettävä postiin niin ajoissa, että se ehtii perille viraston aukioloaikana ennen oikaisuvaatimusajan päättymistä.

Oikaisuvaatimuksen voi toimittaa myös faksina tai sähköpostitse. Sähköistä asiakirjaa ei tarvitse täydentää allekirjoituksella, jos asiakirjassa on tiedot lähettäjistä eikä asiakirjan alkuperäisyyttä tai eheyttä ei ole syytä epäillä. Oikaisuvaatimuksia, jotka sisältävät arkaluonteisia henkilö- tai salassa pidettäviä tietoja, ei suositella lähetettäväksi sähköpostitse tai sen liitteenä. Sähköisen asiakirjan (telekopio tai sähköposti) katsotaan saapuneen viranomaiselle silloin, kun se on viranomaisen käytettävissä vastaanottolaitteessa tai tietojärjestelmässä siten, että viestiä voidaan käsitellä.

Oikaisuvaatimus lähetetään aina lähettäjän omalla vastuulla.

Oikaisuvaatimuksen maksu

Oikaisuvaatimuskäsittely on maksutonta.

VALITUSOSOITUS

Valitusoikeus

Seuraaviin päätöksiin voidaan hakea muutosta kirjallisella valituksella. Kunnallisvalituksen saa kuntalain 137 §:n mukaan tehdä se, johon päätös on kohdistettu tai jonka oikeuteen, velvollisuuteen tai etuun päätös välittömästi vaikuttaa (asianosainen) sekä kunnan jäsen. Oikaisuvaatimuksen johdosta annettuun päätökseen saa hakea muutosta kunnallisvalituksen vain se, joka on tehnyt oikaisuvaatimuksen. Mikäli päätös on oikaisuvaatimuksen johdosta muuttunut, saa päätökseen hakea muutosta kunnallisvalituksella myös asianosainen sekä kunnan jäsen. Kunnallisvalitus on tehtävä kirjallisesti. Kunnallisvalituksen valitusperusteina ovat päätöksen tai päätöksenteon laillisuusvirheet.

Pöytäkirjan pykälät:

Valitusviranomaisen ja yhteystiedot

Valitusviranomainen:	Pohjois-Suomen hallinto-oikeus	Sähköpostiosoite:	pohjois-suomi.hao@oikeus.fi
Postiosoite:	PL 189, 90101 Oulu	Telefax:	029 56 42841
Käyntiosoite:	Isokatu 4, Oulu	Puhelinvaihte:	029 56 42800

Valituksen voi tehdä myös hallinto- ja erityistuomioistuinten asiointipalvelussa osoitteessa <https://asiointi2.oikeus.fi/hallintotuomioistuimet>.

Valitusaika ja sen alkaminen

Valitusaika on kolmekymmentä (30) päivää. Valitusaika alkaa kuluu päätöksen tiedoksisaamisesta. Kunnan jäsenen katsotaan saaneen päätöksestä tiedon seitsemän (7) päivän kuluttua siitä, kun pöytäkirja on asetettu yleisesti nähtäväksi kunnan nettisivulle. Asianosaisen katsotaan saaneen päätöksestä tiedon, jollei muuta näytetä, seitsemän (7) päivän kuluessa kirjeen lähettämisestä. Valitusaikaa laskettaessa tiedoksisaantipäivää/nähtäväksi asettamispäivää ei lueta määräaikaan.

Valitusosoituksen sisältö, liitteet ja toimittaminen

Kunnallisvalitus on tehtävä kirjallisesti. Valituskirjelmä on valittajan, laillisen edustajan tai asiamiehen allekirjoitettava ja siinä on mainittava valittajan nimi ja kotikunta. Vastaavasti on ilmoitettava laillisen edustajan, asiamiehen tai valituksen laatijan nimi ja kotikunta. Lisäksi on ilmoitettava postiosoite ja puhelinnumero, johon asiaa koskevat ilmoitukset valittajalle voidaan toimittaa.

Valituskirjelmässä on ilmoitettava päätös, johon haetaan muutosta ja mitä muutoksia siihen vaaditaan tehtäväksi sekä perusteet, joilla muutosta vaaditaan. Valituksen saa tehdä sillä perusteella, että päätös on syntynyt virheellisessä järjestyksessä; päätöksen tehnyt viranomais on ylittänyt toimivaltansa, tai päätös on muuten lainvastainen.

Valituskirjelmään on liitettävä alkuperäinen tai viran puolesta oikeaksi todistettu jäljennös päätöksestä, josta valitetaan; todistus siitä, minä päivänä päätös on annettu tiedoksi tai muu selvitys valitusajan alkamisen ajankohdasta sekä asiakirjat, joihin valittaja vetoaa vaatimuksensa tueksi, jollei niitä ole aikaisemmin toimitettu viranomaiselle.

Valitusasiakirjat on toimitettava valitusajan kuluessa valitusviranomaiselle. Jos määräajan viimeinen päivä on pyhäpäivä, itsenäisyyspäivä, vapunpäivä, joulu- tai juhannusaatto tai arklauantai, valituksen saa tehdä ensimmäisenä arkipäivänä tämän jälkeen. Valitus on tehtävä viimeistään määräajan viimeisenä päivänä ennen viraston aukioloajan päättymistä. Mikäli valituskirjelmä lähetetään postitse, on se jätettävä postiin niin ajoissa, että se ehtii perille viraston aukioloaikana ennen valitusajan päättymistä.

Valitusasiakirjat voi toimittaa myös faksina tai sähköpostitse. Sähköistä asiakirjaa ei tarvitse täydentää allekirjoituksella, jos asiakirjassa on tiedot lähettäjistä eikä asiakirjan alkuperäisyyttä tai eheyttä ei ole syytä epäillä. Valitusasiakirjoja, jotka sisältävät arkaluonteisia henkilö- tai salassa pidettäviä tietoja, ei suositella lähetettäväksi sähköpostitse tai sen liitteenä. Sähköisen asiakirjan (telekopio tai sähköposti) katsotaan saapuneen viranomaiselle silloin, kun se on viranomaisen käytettävissä vastaanottolaitteissa tai tietojärjestelmässä siten, että viestiä voidaan käsitellä.

Kunnallisvalitus lähetetään aina lähettäjän omalla vastuulla.

Kunnallisvalituksen maksu

Muutoksenhakija voi joutua maksamaan hallinto-oikeuden päätöksestä oikeudenkäyntimaksua, joka määräytyy Tuomioistuinmaksulain 1455/2015 mukaan (maksu hallinto-oikeudessa 250 euroa).

Erityislainsäädännössä mainituista asioista (mm. hankinta-asiat) muutoksenhakuohjeet annetaan erikseen.

23.6.2021

MH 4794/2021

Metsähallitus
PL 8016
96101 Rovaniemi
kirjaamo@metsa.fi

Turvallisuus- ja kemikaalivirasto (Tukes)
kaivosasiat@tukes.fi

Lausuntopyyntö 16.6.2021

Malminetsintälupahakemus Nuottijänkä ML2021:0010, Outokumpu Chrome Oy, Keminmaa

Turvallisuus- ja kemikaalivirasto (Tukes) pyytää Metsähallitukselta kaivoslain 37 §:n nojalla lausuntoa Keminmaan kunnan alueelle kohdistuvasta malminetsintälupahakemuksesta Nuottijänkä, ML2021:0010. Malminetsintälupahakemusalueen pinta-ala on 200,7 ha, josta noin 58 ha sijaitsee Metsähallituksen Luontopalvelujen hallinnassa olevilla kiinteistöillä.

Malminetsintälupahakemuksen mukaan yhtiö suunnittelee maan pinnalta toteutettavaksi alle 10 pitkä kairareikä. Maanalaisia kairauksia on tarkoitus toteuttaa Kemin kaivoksen länsipäässä olemassa olevista tasoperistä.

Esitettyyn hakemukseen Metsähallitus lausuu mielipiteenään seuraavaa.

Natura 2000 -alue ja luonnonsuojeluun varatut alueet

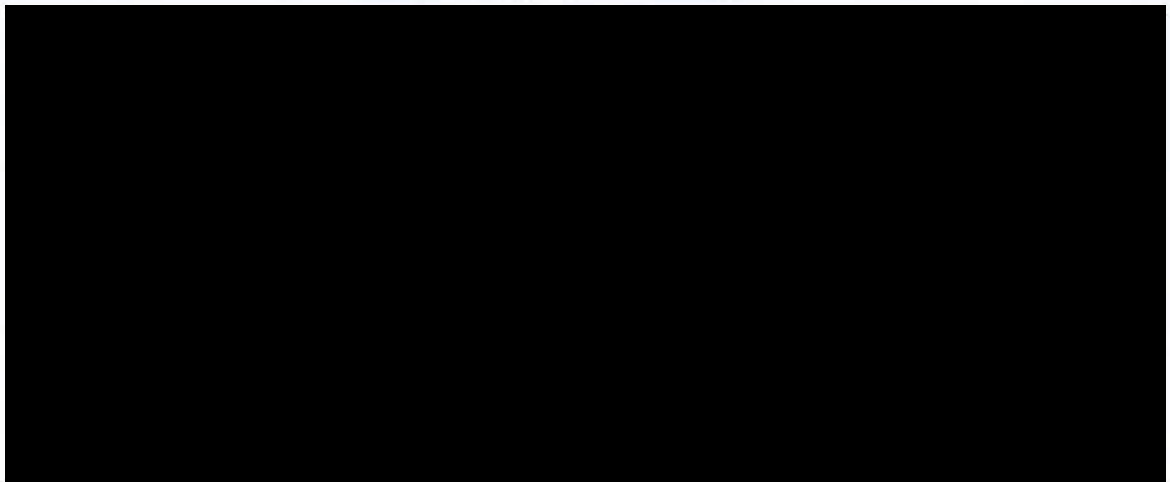
Nuottijängän hakemusalue rajautuu Kirvesaavan Natura 2000 -alueeseen siten, että alueiden väliin on jätetty noin 30 metrin suojavyöhyke. Kirvesaapa on perustettu luontodirektiivin mukaiseksi erityisten suojelutoimien alueeksi (SAC) ja ilmoitettu komissiolle lintudirektiivin mukaisena erityisenä suojelualueena (SPA-alue). Metsähallituksen näkemyksen mukaan Natura-alueen ulkopuolella toteutettavilla kairauksilla ei heikennetä merkittävästi Kirvesaavan suojelun perusteena olevia luonnonarvoja.

Nuottijängän hakemusalueelle sijoittuu kaksi luonnonsuojelualueeksi perustettavaa aluetta **Elijärvenviia** ja **Kirvesaapa** (liite 1). Ympäristöministeriö on valmistelemassa alueiden perustamista luonnonsuojelulain (1096/1996) 17 §:n mukaisiksi muiksi luonnonsuojelualueiksi. Perustettavien luonnonsuojelualueiden rauhoitussäännökset

tulevat olemaan luonnonsuojelulain 13 - 15 §:ien mukaisia ja malminetsintä tulee edellyttämään alueen hallinnasta vastaavan viranomaisen lupaa.

Molemmilla alueella esiintyy runsaasti ravinteisia lettoja, mutta alueen lajistollisia arvoja ei ole kattavasti inventoitu. Metsähallituksen näkemyksen mukaan malminetsintäluvassa annettavilla määräyksillä tulee varmistaa, etteivät Elijärvenviian ja Kirvesaavan luonnonsuojelulliset arvot vaarannu. Mikäli syväkairaukset sallitaan, ne tulee toteuttaa talviaikana, kun maa on jäässä ja lumipeitteen suojaama. Kairauksissa tulee käyttää soijan talteenottoa. Maaputket tulee katkaista mahdollisimman läheltä maanpintaa ja putkien päät tulee tulpata. Kairakoneiden alla tulee käyttää suojamuoveja ja imeytysmateriaaleja mahdollisten polttoaine-, öljy- tai soijavuotojen varalta. Työn kannalta välttämätön maastoliikenne tulee tapahtua moottorikelkoilla ja tela-alustaisilla työkoneilla eikä kesäaikaista maastoliikennettä tule sallia.

Uhanalaiset ja rauhoitetut lajit

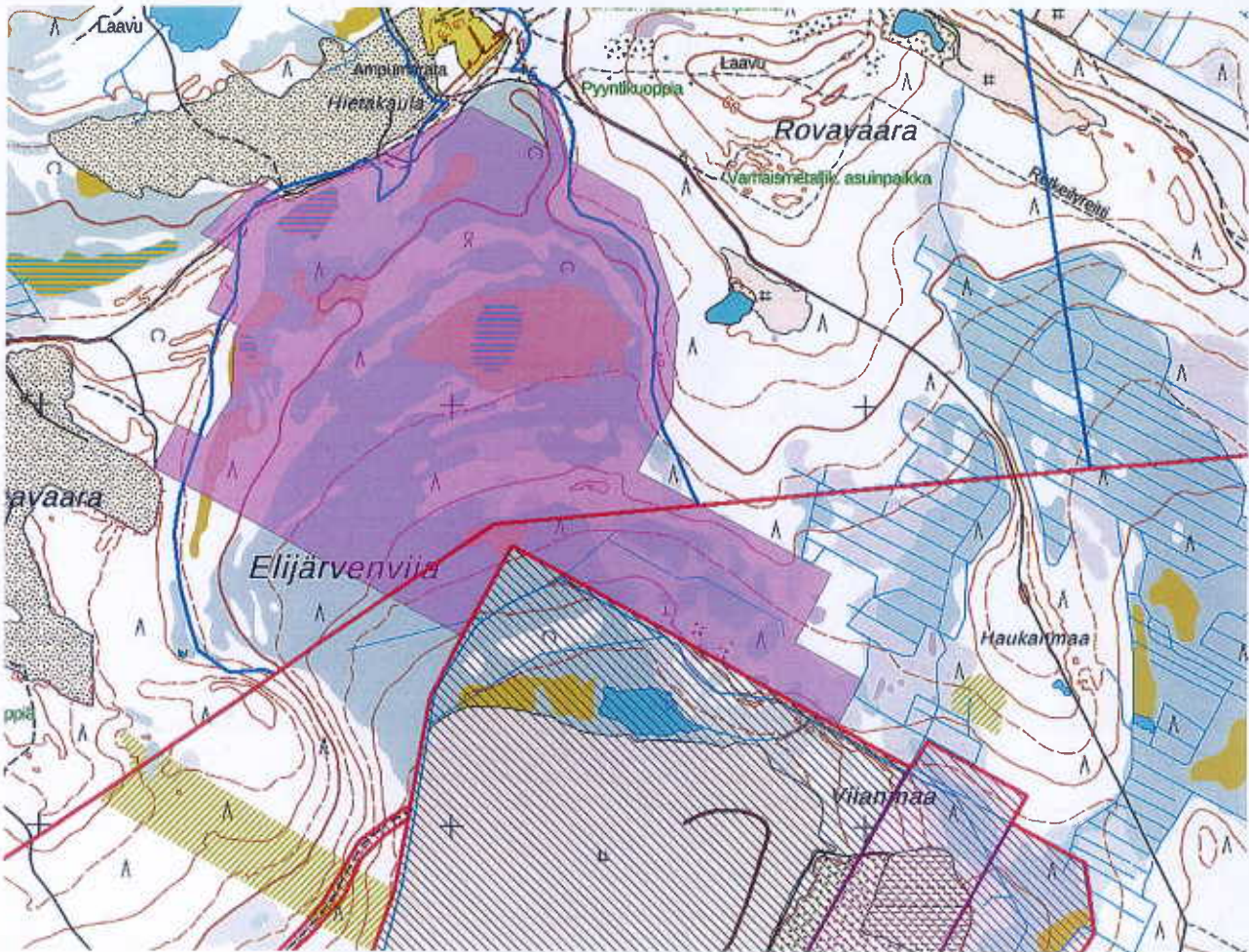


Elina Stolt
Aluepäällikkö
Metsähallitus, Luontopalvelut

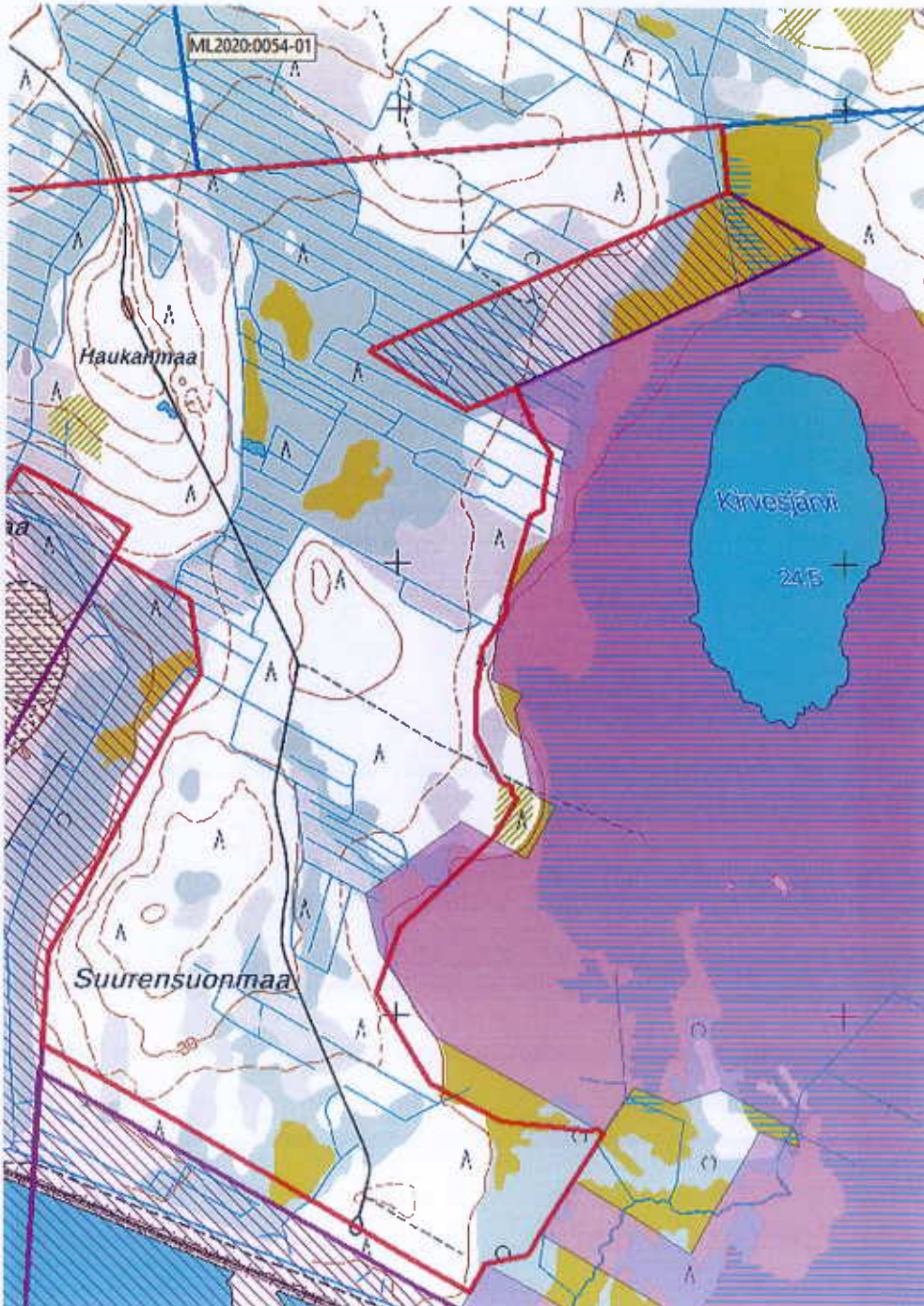
Liitteet Karttaliitteet

Liite 1.

Kartta 1. Perustettavan Elijärvenviian luonnonsuojelualan rajaus violetilla värillä.



Kartta 2. Perustettavan Kirvesaavan luonnonsuojelualueen rajaus violetilla värillä.



656/12.03.03.00.01/2021
LAUSUNTO 12.07.2021

Turvallisuus- ja kemikaalivirasto (Tukes)
Valtakuu 2
96100 Rovaniemi
(kaivosasiat@tukes.fi)

KEMINMAA, MALMINETSINTÄTYÖ – ML2021:0010

Turvallisuus- ja kemikaalivirasto (Tukes) pyytää Tornionlaakson museolta kaivoslain (10.6.2011/621) 37 §:n nojalla lausuntoa Keminmaan kunnan alueelle kohdistuvasta malminetsintälupahakemuksesta. Tornionlaakson museo toimii alueellisena vastuumuseona ja lausuu asiasta arkeologisen kulttuuriperinnön, rakennetun kulttuuriympäristön ja maiseman osalta.

Malminetsintäalue sijoittuu Kemin Elijärven kaivoksen ympäristöön hakijan, eli Outokumpu Chrome Oy:n voimassa olevaan varaukseen Nuottijänkä VA2019:0046-01. Alue sijoittuu pääosin kaivosalueen itä- ja länsipuolille. Alue on Länsi-Lapin maakuntakaavassa merkitty kaivosalueeksi (EK 1916).

Lausuntopyynnön mukaan tutkimuskohteena ovat Kemin kaivoksessa louhittavan kromiittikerroksen syvyysjatkeet. Tutkimusmenetelmänä käytetään timanttikairausta maanpintakalustolla. Alueelle tehdään suunnitelman mukaan alle 10 kpl pitkää kaira-reikää vuosien 2021–22 aikana. Maanalaista kaivausta suunnitellaan hakemusalueen alle Kemin kaivoksen länsipäässä olemassa olevista tasoperistä.

Malminetsintälupahakemuksen varausalueelta ei tunneta kiinteitä muinaisjäänköksiä tai muita kulttuuriperintökohteita. Alueen arkeologisen inventoinnin tiedot ovat kuitenkin vanhentuneita (1990-luku). Hankealue ulottuu osin alueille, jotka asettuvat yli 40 metrin korkeuskäyrille. Alueet ovat topografialtaan ja lidar-aineistolla tarkasteltuna potentiaalista varhaismetallikautista muinaisjäänösalueetta, joille tyypillisiä ovat erilaiset maastossa erottuvat kuoppajäänökset. Lähistöllä sijaitsee useampia tunnettuja laajoja varhaismetallikautisia asuinpaikkoja: **Sivakkavaara** (tunnus muinaisjäänösrekisterissä 241010040) alle kilometrin päässä nykyisen kaivosalueen luoteispuolella sekä **Tuhkamaa W** (tunnus muinaisjäänösrekisterissä 241010136) reilun kilometrin päässä kaivosalueen lounaispuolella. Laaja varhaismetallikautinen asuinpaikka löytyy myös reilun kilometrin päässä nykyisestä kaivospiirin alueesta pohjoiseen, **Rovavaara 1–8** ja **Hietakaula** ja asuinpaikkaan liittyviä keittokuoppia kohteesta **Sivakkavaara NE** (tunnus muinaisjäänösrekisterissä 241011000) reilun kilometrin päässä kaivospiirin alueesta luoteeseen.

Koska alueella on arkeologista potentiaalia, Tornionlaakson museo katsoo aiheelliseksi yleisellä tasolla muistuttaa, että muinaismuistolain (295/1963) 1 §:n mukaisesti

ilman muinaismuistolain nojalla annettua lupaa on muinaisjäännöksen kaivaminen, peittäminen, muuttaminen, vahingoittaminen, poistaminen tai muu kajoaminen kielletty. Lisäksi muinaismuistolain 14 §:n mukaisesti, jos maata kaivettaessa tai muuta työtä suorittaessa tavataan kiinteä muinaisjäännös, jota aikaisemmin ei ole tunnettu, on työ kohteen luona keskeytettävä välittömästi ja löydöstä on viipymättä tehtävä ilmoitus joko Museovirastolle tai alueellisen vastuumuseon (Tornionlaakson museo) arkeologille. Niin ikään muinaismuistolain 16 §:n mukaisesti, jos alueelta löydetään muinaisesineeksi epäilty esine, tai sellaisen katkelma, on kaivuu paikalla lopetettava välittömästi ja otettava yhteys joko Museovirastoon tai alueellisen vastuumuseon arkeologiin.

Yhteyshenkilönne Tornionlaakson museossa on arkeologi Titta Kallio-Seppä (titta.kallio-seppa@tornio.fi, puh. 040 482 0773).



Titta Kallio-Seppä
Arkeologi, museonjohtajan sijainen



Terhi Tanska
Aluetutkija, arkeologi

Tiedoksi Museovirasto, Itä- ja Pohjois-Suomen kulttuuriympäristöpalvelut
Lapin ELY-keskus, Maankäyttö ja ympäristövaikutukset
Lapin liitto
Keminmaan kunta
Tornion kaupunki / Meri-Lapin ympäristöpalvelut

KAIVOSLAIN (621/2011) MUKAINEN VAKUUS

Kaivoslain 10 luvun 107 §:n mukaan malminetsintäluvan haltijan on asetettava vakuus mahdollisen vahingon ja haitan korvaamista sekä jälkitoimenpiteiden suorittamista varten, jollei tätä ole pidettävä tarpeettomana toiminnan laatu ja laajuus, toiminta-alueen erityispiirteet, toimintaa varten annettavat lupamääräykset ja luvan hakijan vakavaraisuus huomioon ottaen.

Tukes määrää malminetsintäluville asetettavaksi lupakohtaisen vakuuden. Vakuus tulee asettaa pankkitalletuksena Turvallisuus- ja kemikaalivirastolle kaivoslain (621/2011) 15 §:ssä tarkoitettujen jälkitoimenpiteiden sekä 103 §:ssä tarkoitetun vahingon ja haitan korvaamista, sekä muiden kaivoslakiin perustuvien velvoitteiden täyttämistä varten.

Talletus tulee tehdä pankkiin Turvallisuus- ja kemikaaliviraston hyväksi. Pankin tulee toimittaa tilivarojen panttausilmoitus avatusta vakuustilistä Turvallisuus- ja kemikaalivirastolle (os. Valtakatu 2, 96100 Rovaniemi) sekä antaa sitoumus, jolla se luopuu kuittausoikeudesta kyseiseen tiliin. Vakuustili ei saa olla määräaikainen.

Tilivarojen panttausilmoituksen allekirjoittaa pankin edustaja sekä pantattavan tilin omistaja, eli luvan saajayhtiön kaupparekisteriotteessa mainittu henkilö(t) joilla on nimenkirjoitusoikeus.

Vakuus on asetettava viimeistään 30 päivänä siitä, kun malminetsintälupa on tullut lainvoimaiseksi. Pyydämme täydentämään ja allekirjoittamaan liitteenä olevan panttaussitoumuksen.

Tukesille vakuutta varten toimitettavat asiakirjat:

- Yleispanttaussitoumuslomake (liitteenä)
- Pankin tilivarojen panttausilmoitus
- Pantinantajan kaupparekisteriote

Asiakirjat tulee toimittaa Turvallisuus- ja kemikaalivirastolle osoitteeseen Valtakatu 2, 96100 Rovaniemi.

Heikki Puhakka
ylitarkastaja

YLEISPANTTAUSSITOUMUS

Pantinantaja _____

Y-tunnus _____

Pantti Tili n:o _____

Tilin saldo panttauspäivänä: _____

Vastuut, josta pantti vastaa

Yllä mainitun yhtiön (pantinantaja) kaivoslakiin (621/2011) perustuva malminetsintäluvan- tai lupien nojalla harjoitettava toiminta. Pantti asetetaan kaivoslain 15 §:ssä tarkoitettujen jälkitoimenpiteiden sekä 103 §:ssä tarkoitetun vahingon ja haitan korvaamista, sekä muiden kaivoslakiin perustuvien velvoitteiden täyttämistä varten.

Panttaussitoumus Luovutamme edellä yksilöidyn pantin Turvallisuus- ja kemikaalivirastolle tässä sitoumuksessa mainittujen vastuiden täyttämisen vakuudeksi.

Voimassaoloaika Tämä yleispanttaussitoumus on voimassa toistaiseksi

Päiväys ____ . ____ . ____

Allekirjoitus _____

Nimen selvennys _____