

KUULUTUS

Turvallisuus- ja kemikaalivirasto (Tukes) kuuluttaa kaivoslain (10.6.2011/621) 40 §:n nojalla

Malminetsintälupahakemuksen

Hakija: Rio Tinto Exploration Finland Oy
Lupa-alueen nimi: Jakon 9
Lupatunnus: ML2021:0032
Alueen sijainti ja koko: Nivala, 1089,59 ha.

Kuvaus hakemuksen mukaisesta toiminnasta

Hakija etsii alueelta nikkeliä, kuparia, kultaa, platinaryhmän alkuaineita, sinkkiä, rautaa, fosforia, hopeaa, kobolttia, kromia, lantanoideja, lyijyä, mangaania, skandiumia, titaania, vanadiinia, yttriumia ja zirkoniumia. Tutkimusmenetelmät ovat tavanomaisia malminetsinnän tutkimusmenetelmiä, kuten kallioperäkartoitus, lohkare-etsintää, geokemiallista näytteenottoa, kallioperäkairausta ja tutkimusojitusta.

Mielipiteet ja muistutukset

Mielipiteet ja muistutukset hakemuksesta voi lähettää 12.10.2022 mennessä lupatunnus mainiten Tukeisiin, osoitteeseen Valtakatu 2, 96100 Rovaniemi, tai sähköisesti doc- tai rtf-tiedostona osoitteeseen kaivosasiat@tukes.fi

Hakemuksen nähtävilläolo

Hakemusasiakirjat ovat nähtävänä Tukesin internet-sivuilla: <https://tukes.fi/malminetsintaluvat-ja-valtaukset>

Tieto kuulutuksesta julkaistaan Nivalan kaupungin verkkosivuilla.

Lisätietoja Esa Tuominen puh. 029 5052 018 esa.tuominen@tukes.fi tai kaivosasiat@tukes.fi

Kuulutettu 5.9.2022

Pidetään nähtävänä 12.10.2022 asti.

Tiedoksisaannin katsotaan tapahtuneen seitsemäntenä (7) päivänä kuulutuksen julkaisusta.

MALMINETSINTÄ- LUPAHAKEMUS

HUOM!

Ennen lomakkeen täyttämistä, tutustu erilliseen liitteeseen: [Huomioitavat lain ja asetuksen kohdat](#) (klikkaa linkkiä).



Uusi malminetsintälupahakemus



Jatkoaikahakemus
(valtaus, malminetsintälupa)

Liittyvä lupatunnus

VA2019:0033

1. Tiedot hakijasta ja tämän edellytyksistä haettavaan toimintaan

1.1 Hakija (ei sivuliike)

Rio Tinto Exploration Finland Oy

1.2 Yhteystiedot (osoite ja puhelinnumero)

c/o Revico Grant Thornton Oy
PL 18
00271 HELSINKI
Puh: 050 512 0789

1.3 Kotipaikka

Helsinki

1.4 Sähköposti

RioTintoSuomi@riotinto.com

1.5 Y-tunnus

3136491-5



1.6 Virkatodistus (liitteenä)



1.7 Kaupparekisteriote (liitteenä)

1.8 Malminetsinnän rahoitus esitettyyn toimintaan

Haettavana olevalla malminetsintälupa-alueella tehtävien tutkimusten rahoitus on kunnossa koko projektin toimintakaaren ajalle, sillä Rio Tinto on iso monikansallinen kaivosalan toimija. Malminetsintään käytettävät resurssit riittävät hyvin kohdennettujen maastotutkimusten suorittamiseen, geofysikaalisiin maastomittauksiin, kairaamiseen, geokemiallisiin analyysihin ja viranomaismaksuihin yms. Lisäksi malminetsintään voidaan tarvittaessa kohdentaa vielä lisäresurssejakin.

1.9 Henkilöstö ja sen asiantuntemus

Malminetsintäprojektiin osallistuva tiimi on kokenut ja resursseiltaan monikansallinen geologeista, geofysikoista ja teknisestä henkilökunnasta koostuva asiantuntijaorganisaatio, jolla on vuosien kokemus malminetsintäprojektien hallinnasta ja kaikista malminetsinnän vaiheista, sekä malminetsintään liittyvästä lainsäädännöstä ja sidosryhmäyhteistyöstä.

2. Alue, sen sijainti ja sen käyttöä mahdollisesti koskevat rajoitukset

2.1 Hakijan ehdotus nimeksi

Jakon 9

2.2 Hakemusalueen pinta-ala ja sijainti

Alue sijaitsee Nivalan kaupungin alueella
Pinta-ala: 1089,59 ha

2.3 Kaavoitustilanne

Julkisesti saatavilla olevien kaavoitustietojen pohjalta hakija ei näe malminetsintäluvan jättämiselle ja myöntämiselle esteitä. Tätä malminetsintälupahakemusta täydennetään tarvittaessa kaupunkien kaavoituslausunnoilla Tukesin pyynnöstä ennen hakemuksen kuuluttamista.

2.4 Luonnonsuojelutilanne

Alueella ei sijaitse luonnonsuojelualueita.

Kalajokilaakso (MAO110116), joka sisältyy valtioneuvoston 1995 tekemään periaatepäätökseen maisema-alueista ja maisemanhoidon kehittämistä, kattaa suuren osan haettavasta malminetsintä-alueesta. Kalajokilaakson maisemalliset ja kulttuuriset arvot huomioidaan kaikessa toiminnassa, eikä malminetsintä hakijan arvion mukaan heikennä kyseisiä arvoja.

2.5 Muun lainsäädännön rajoitukset

Hakijan tiedossa ei ole malminetsintäluvalle lainsäädännöllisiä esteitä.

2.6 Arvio alueella olevista kaivosmineraaleista ja selvitys, mihin arvio perustuu

Alueella arvoidaan olevan seuraavia alkuaineita: Nikkeli, Kupari, Kulta, Platinaryhmän alkuaineita, Sinkki, Rauta, Fosfori, Hopea, Koboltti, Kromi, Lantanoidit, Lyijy, Mangaani, Skandium, Titaani, Vanadiini, Yttrium, Zirkonium.

Alue ja sen geologia on osa svekofenniinistä mafis-ultramafista magmatismia ja tähän liittyy useita tunnettuja nikkeli-kupari-esiintymiä. Varausvaiheen aikana yhtiö on tehnyt arvion alueen malmipotentialista perustuen olemassa olevaan geologiseen, geokemialliseen ja geofysikaaliseen tietoon.

3. Malminetsintäalueeseen liittyvät asianosaiset ja heidän tietonsa



3.1 Malminetsintäluvahakemus alueeseen liittyvien asianosaisten ja maanomistajien osalta pyynnöstä toimitetaan erilliset liitteet (Excel-tiedostot). Tiedostoista käy ilmi asianomaisen nimi, osoite, tilarekisterinumero, yksittäisen tilan rajat sekä pinta-ala.

3.2 Muut kuin yksityiset asianosaiset (alueeseen liittyvät elinkeinot ja yhteiset alueet)

Nivalan kaupunki: PL 10, 85501 NIVALA

Pohjois-Pohjanmaan ELY-keskus: PL 86, 90101 Oulu

Lista maanomistajista ja yhteisistä alueista yhteystietoineen toimitetaan Tukesin pyynnöstä ennen hakemuksen kuuluttamista. Näin varmistetaan, että tiedot ovat ajan tasalla kuulutusta varten.

4. Selvitys toimintaa koskevista suunnitelmista

4.1 Tutkimusmenetelmät, -välineet ja aikataulu

Alueella voidaan tehdä kallioperäkartoitusta, lohkar-etsintää, geokemiallista näytteenottoa, geofysikaalisia maastomittauksia, pohjamoreeninäytteenottoa, kallioperäkairausta ja tutkimusojia.

Kallioperäkartoitus, lohkar-etsintä ja geokemiallinen näytteenotto ovat hyvin kevyitä etsintämenetelmiä. Menetelmien tutkimusvälineitä ovat mm. kivivasara, lapio ja erinäiset kevyet mittalaitteet.

Geofysikaalisia maastomittauksia voidaan tehdä käyttäen erilaisia menetelmiä.

Pohjamoreeninäytteenotto tehdään kevyellä kumitela-alustaisella koneella, johon on asennettu iskuporakalusto.

Kallioperäkairaus tehdään tela-alustaisella kairakoneella.

Mahdolliset tutkimusojat tai kuopat tehdään kaivinkoneella.

Tutkimusohjelmien aikataulu tarkentuu myöhemmin. Aikataulun laatimiseen vaikuttavat aikaisempien tutkimustulosten kokoaminen ja niiden tarkempi tarkastelu.

4.2 Kaivannaisjätteen jätehuoltosuunnitelma

Suunnitelmien mukaisista töistä ei synny jätettä, joka vaatisi jätehuoltosuunnitelman.

Kallioperäkairauksessa syntyy hieman kaivannaisjätettä, ns.kivisoijaa, joka kerätään talteen kairauksen yhteydessä käytettävällä suljetun kierron järjestelmällä ja kuljetetaan pois.

5. Toiminnan ympäristö- ja muut vaikutukset

5.1 Vaikutukset ympäristön- ja luonnonsuojeluun, vesistöihin, pohjaveteen, ihmiseen ja maa- tai kallioperään

Tutkimustoimenpiteiden vaikutukset vesiin, ympäristöön, suojelualueisiin, ihmisiin ja maa- tai kallioperään ovat vähäisiä. Mahdolliset maastotutkimukset suunnitellaan ja toteutetaan kokeneen henkilökunnan ja urakoitsijan toimesta. Ennen tutkimusten aloittamista tehdään työmaakohtainen riskiarviointi, jossa ympäristö huomioidaan.

6. Ilmoitus malminetsintäalueelle rakennettavista väliaikaisista rakennelmista

6.1 Hakija ei aio rakentaa malminetsintäalueelle väliaikaisia rakennelmia

6.2 Työstä vastaa

6.3 Rakennelmien tiedot ja sijainti (liite-tiedosto)

6.4 Käyttötarkoitus ja käytön kesto

7. Kaivoslain edellyttämien liitteiden, aineistojen ja selvitysten tarkastuslista

- 7.1 Virkatodistus liitteenä
- 7.2 Kaupparekisteriote liitteenä
- 7.3 Sähköiset paikkatietotiedostot
- 7.3.1 Malminetsintäalupa-alue (koko alueen rajat), josta esteet on rajattu pois (kts.liite 1) (MapInfo-tiedosto ETRS-TM35FIN)
- 7.3.2 Yleispiirteinen kartta, joka osoittaa hakemuksen kohteena olevan alueen sijainnin (Pdf-tiedosto ETRS-TM35FIN)
- 7.3.3 Malminetsintäalupa-aluetta leikkaavat tilarajat omana tiedostona (ei rajanaapureita) (MapInfo-tiedosto ETRS-TM35FIN)
- 7.3.4 Malminetsintäalupa-alueen maanomistajat
(Excel-tiedosto, joka toimitetaan vasta viranomaisen pyynnöstä ennen hakemuksen kuuluttamista.
Malli: <http://www.tukes.fi/fi/Toimialat/Kaivokset/Malminetsintaluvat-ja-jatkoajat/Malminetsintalupa/>)
- 7.4 Selvitys kunnalta hakemuksen kohteena olevasta alueesta ja sen kaavoitustilanteesta, alueen käyttöä koskevista rajoituksista sekä niistä, joiden etua, oikeutta tai velvollisuutta asia saattaa koskea (asianosainen).
(Selvitys voidaan toimittaa myöhemmin, mutta ennen kuin hakemus kuulutetaan)
- 7.5 Kaivannaisjätteen jätehuoltosuunnitelma liitteenä
- 7.6 Kaivannaisjätehuoltosuunnitelma on tehty ympäristönsuojelulain nojalla
- 7.7 Viranomaisen todistukset, rekisteriotteet ja vastaavat asiakirjat, joilla varmennetaan hakemuksessa esitettyjen tietojen sekä säädettyjen vaatimusten huomioon ottaminen
- 7.8 Selvitys rakennelmista malminetsintäalueella ja niiden sijainti liitteenä tai ilmoitus ettei niitä ole
- 7.9 Liitteenä luonnonsuojelulain 65 §:ssä tarkoitettua arvioinnista ja ympäristövaikutusten arviointimenettelystä annetun lain (468/1994) mukainen ympäristövaikutusten arviointiselostus tai Natura-arvio.
- 7.9.1 Liitteenä tarkka tutkimussuunnitelma suojelualueelta, joka sisältää kulku-urat ja yksityiskohtaiset tutkimuskohteet paikkatiedostoina (Tab-tiedosto ETRS-TM35FIN)
- 7.9.2 Tiivistelmä Natura-arviosta ja sen liitteissä esitetyistä tiedoista kuulutusta varten (vain julkiset tiedot)*
- 7.10 Tiivistelmä hakemuksessa ja sen liitteissä esitetyistä tiedoista kuulutusta varten*
- 7.10.1 Tätä malminetsintäalupahakemusta voidaan käyttää kuulutusasiakirjana, eikä erillistä tiivistelmää hakemuksesta toimiteta
- 7.11 Merkinnät hakemustietojen julkisuudesta*
- 7.12 Hakemukseen liittyviä yhteisiä alueita**

*) Luvan hakijan tulee ilmoittaa lupahakemuksen toimittamisen yhteydessä perusteltu käsityksensä siitä, miltä osin lupahakemus tai sen liitteet sisältävät viranomaisten toiminnan julkisuudesta annetun lain (621/1999) tai muun lainsäädännön mukaan salassa pidettäviä tietoja. Hakijan tulee mahdollisuuksien mukaan toimittaa hakemuksen yhteydessä yleisluontoinen yhteenveto 1 momentissa tarkoitetuista hakemuksen tiedoista, joita voidaan esittää yleisölle.

**) Jos kaivoslain 34 §:n mukainen hakemus koskee yhteisaluella (758/1989) tarkoitettua yhteistä aluetta tai yhteismetsälaissa (109/2003) tarkoitettua yhteismetsää, hakemukseen on liitettävä sellainen selvitys, joka on tarpeen tiedoksiannon toimittamiseksi yhteisen alueen tai yhteismetsän osakaskunnalle. Vna (391/2012)

8. Vakuus malminetsintälupaa varten

8.1 Hakijan ehdotus vakuudeksi hakemuksessa esitetylle toiminnalle ja perustelut

Tässä hakemuksessa mainitut tutkimusmenetelmät ja lupa-alueen koko huomioiden hakijan ehdottama vakuus on 2500€. Vakuus asetetaan kuitenkin viranomaisen ohjeiden mukaisesti.

9. Malminetsintäluvan jälkitoimenpiteet

9.1 Selvitys jälkitoimenpiteistä malminetsintälupa-alueella toiminnan lopettamisen jälkeen

Suunnitelmien mukaisista tutkimustoimista maastoon jää vain vähäisiä jälkiä. Tutkimustoimista maastoon syntyneet jäljet ennallistetaan ja mahdolliset maastovauriot korvataan.

Tutkimuskohteet tarkistetaan ennen tutkimusten aloittamista, toiminnan aikana ja tutkimusten jälkeen.

JATKOAIKAHAKEMUS

(Tämä osa koskee edellisten lisäksi vain valtauksien ja malminetsintälupien jatkoaikahakemuksia)

10. Malminetsintäluvan voimassaolon edellytykset

10.1 Selvitys malminetsinnän tehokkuudesta, tehdyistä toimenpiteistä, tuloksista ja kustannuksista

10.2 Selvitys esiintymän hyödyntämismahdollisuuksista ja jatkotutkimusten tarpeellisuudesta

10.3 Perustelut alueen rajaukselle

11. Lisätietoja

11.1 Lisätietoja malminetsintälupaa varten

12. Lomakkeen lähettäminen

Lomake lähetetään sähköisesti Tukesiin **Tallenna ja lähetä lomake** -painiketta painamalla; ohjelma pyytää sinua ensin tallentamaan lomakkeen jonka jälkeen sen voi lähettää oman tietokoneesi sähköpostiohjelmalla Tukesiin. Voit lähettää lomakkeen myös itse suoraan osoitteeseen: kaivosasiat@tukes.fi.

Voit tulostaa ja tallentaa lomakkeen itsellesi ao. painikkeiden avulla. Antamasi tiedot tallennetaan Tukesin (ao.) rekisteriin. Lisätietoja tukes.fi/tietosuoja.

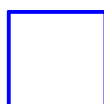
Allekirjoitus

Nimenselvennys

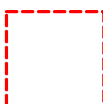
HUOM!

Muistithan ennen lomakkeen täyttämistä tutustua erilliseen liitteeseen: [Huomioitavat lain ja asetuksen kohdat](#) (klikkaa linkkiä).

Jotta hakemus saa kaivoslain (621/2011) 32 §:n mukaisen etuoikeuden kohteelle, on kaikki kaikkiin kohtiin vastattava ja kaivoslain 34§:n edellyttämällä tavalla, 7 § JA 9 §:n esteet huomioiden. Vastaa kaikkiin kohtiin ja POISTA ESTEET ALUERAJAUKSESTA.



Malminetsintälupahakemusalue

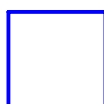
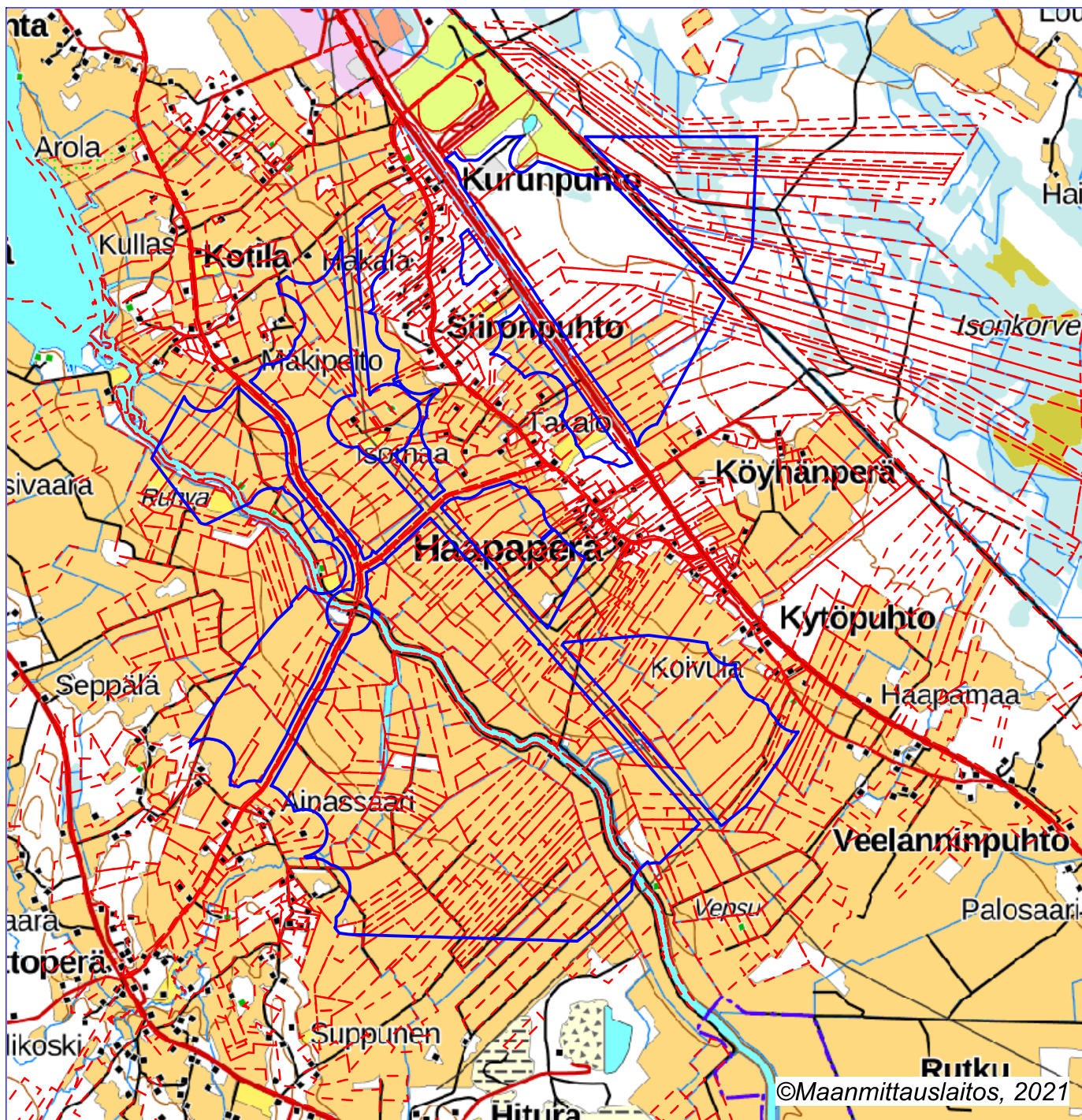


Kiinteistörajat

Mittakaava 1:50000

Rio Tinto Exploration Finland Oy
Jakon 9
ML2021:0032





Malminetsintälupahakemusalue



Kiinteistörajat

Mittakaava 1:40000

Rio Tinto Exploration Finland Oy
Jakon 9
ML2021:0032

