

## KUULUTUS

Turvallisuus- ja kemikaalivirasto (Tukes) on kaivoslain (621/2011) perusteella 20.7.2022 hyväksynyt seuraavan malminetsintälupaa koskevan hakemuksen:

Hakija: KG Finland Exploration Oy  
Alueen nimi: Silaskaira  
Lupatunnus: ML2021:0079  
Alueen sijainti ja koko: Kittilä, 5372,00 ha

Päätökseen saa kaivoslain (621/2011) 162 §:n nojalla hakea muutosta valittamalla hallinto-oikeuteen. Valitus on tehtävä kirjallisesti 30 päivän kuluessa päätöksen tiedoksisaannista. Päätöksen tiedoksisaannin katsotaan tapahtuneen seitsemäntenä päivänä päätöksen julkaisemisesta. Päätöksen liitteenä olevasta valitusosoituksesta ilmenee, miten muutosta haettaessa on menettävä.

Päätös on nähtävillä Tukesin kotisivulla osoitteessa: <https://tukes.fi/malminetsintaluvat-ja-valtaukset>

Tieto päätöksen antamisesta on julkaistu sijaintikunnan verkkosivuilla.

Lisätietoja [kaivosasiat@tukes.fi](mailto:kaivosasiat@tukes.fi) tai Antti Mikkola puh. 029 505 2184

Kuulutettu 20.7.2022

Pidetään nähtävänä 26.8.2022 asti (valitusajan päättymispäivä).

## LIITTEET

Liite 1: Lupakartta malminetsintäalueesta

KG Finland Exploration Oy  
c/o GeoPool Oy  
Teknobulevardi 3-5  
01530 Vantaa

## **MALMINETSINTÄLUPAPÄÄTÖS**

### **Malminetsintälupahakemus**

**Hakija:** KG Finland Exploration Oy  
3264240-3  
Suomi

**Yhteystiedot:** c/o GeoPool Oy  
Teknobulevardi 3-5  
01530 Vantaa

**Lisätietoja antaa:**  
[Chris.Brusseau@Kinross.com](mailto:Chris.Brusseau@Kinross.com)

sekä

[lupaasiat@geopool.fi](mailto:lupaasiat@geopool.fi)  
040 129 3415

Alueen nimi: Silaskaira  
Alueen sijainti: Kittilä

Hakemus on tullut vireille 17.9.2021. Kaivosviranomaisen on tehnyt hakemustarkastuksen 17.9.2021 sekä 29.3.2022 ja todennut hakemuksen täyttävän kaivoslain 34 §:n vaatimukset. Hakemukselle on annettu lupatunnus ML2021:0079 ja kaivoslain 34 §:n mukainen etuoikeuspäivämäärä 17.9.2021.

Hakemuksen tarkoitus: Malminetsintä kaivoslain (621/2011) pykälien 5, 9 ja 32 tarkoittamalla tavalla

## **PÄÄTÖS**

Turvallisuus- ja kemikaalivirasto (Tukes) **myöntää** kaivoslain (621/2011) nojalla KG Finland Exploration Oy:lle malminetsintäluvan nimeltä "Silaskaira" lupatunnuksella ML2021:0079.

Perustelut: Hakija on osoittanut, että kaivoslaissa (621/2011) säädetty edellytykset täyttyvät eikä luvan myöntämiselle ole kaivoslaissa säädettyä estettä. Tässä malminetsintälupapäätöksessä annetut tarpeelliset tarkentavat lupamääräykset yleisten ja yksityisten etujen turvaamiseksi perustuvat kaivoslain (621/2011) 51 §.

Malminetsintäluvan nojalla luvanhaltijalla on oikeus omalla ja toisen maalla tässä luvassa

mainitulla alueella (malminetsintäalueella) tutkia geologisten muodostumien rakenteita ja koostumusta sekä tehdä muita kaivostoimintaa valmistelevia tutkimuksia ja muuta malminetsintää esiintymän paikallistamiseksi sekä sen laadun, laajuuden ja hyödyntämiskelpoisuuden selvittämiseksi sen mukaan kuin tässä malminetsintäluvassa tarkemmin määrätään. Malminetsintälupa ei oikeuta esiintymän hyödyntämiseen.

### **Päätöksen voimassaolo**

Malminetsintälupa on **voimassa tällä päätöksellä enintään neljä (4) vuotta** päätöksen lainvoimaiseksi tulosta.

Perustelut: Luvan voimassaoloaika on lain sallima enimmäisaika malminetsintäluvalla. Malminetsintäluvalla voidaan jatkaa enintään kolme vuotta kerrallaan siten, että lupa on voimassa yhteensä enintään viisitoista vuotta. Mikäli luvanhaltija haluaa pienentää voimassa olevaa malminetsintäaluetta sen voimassaoloaikana tai luopua siitä kokonaan, tulee luvanhaltijan toimittaa kaivosviranomaiselle ilmoitus joko osittaisesta tai koko malminetsintäalueen raukeamisesta (Kaivoslaki 621/2011, 60 §, 61 §, 66 §, 67 §).

### **Päätöksen täytäntöönpano**

Kaivoslain (621/2011) 168.1 §:n mukaisesti malminetsintäluvasta perustuvat toimenpiteet saa aloittaa, kun siihen oikeuttava lupapäätös on saanut lainvoiman ja lupapäätöksessä määrätyt velvoitteet on suoritettu. Jos toimenpiteen suorittaminen edellyttää muualla lainsäädännössä vaadittua lupaa, saa toimenpiteen kuitenkin aloittaa vasta, kun toimenpiteeseen tarvittava muun lainsäädännön mukainen lupapäätös on saanut lainvoiman tai toiminnan aloittamiseen on saatu oikeus asiassa toimivaltaiselta viranomaiselta.

Luvan haltijan tulee huolehtia, että malminetsintätöitä suorittava henkilöstö ja urakoitsijat ovat perehtyneet tässä luvassa annettuihin määräyksiin.

### **Malminetsintäalueen tiedot**

Pinta-ala: 5372,00 ha  
Alueen nimi: Silaskaira  
Sijainti: Kittilä  
Alueen tarkempi sijainti ja rajat ilmenevät tähän päätökseen liitetystä lupakartasta (Liite 1).

### **Alueesta tarkemmin**

Malminetsintäalueella ei sijaitse suojelualueita, suojeluohjelma-alueita tai valtakunnallisesti merkittäviä tai suojeltuja maisema-alueita. Alueella ei ole yleiskaavaa eikä asemakaavaa. Alueeseen kohdistuu maastoliikennelain mukainen moottorikelkkareitti.

### **Otaksuma mineraaleista**

Alueen geologiseen malmipotentialiin perustuen hakija otaksuu alueella olevan kultaa (Au).

## **Yleisten ja yksityisten etujen turvaamiseksi tarpeelliset lupamääräykset (velvoitteet ja rajoitukset)**

1. Määräys malminetsintätutkimusten sallituista ajankohdista ja menetelmistä, sekä malminetsintään liittyvistä laitteista ja rakennelmista

Tämän malminetsintäluvan nojalla on sallittua suorittaa seuraavia malminetsintätoimenpiteitä ja soveltaa seuraavia malminetsintämenetelmiä:

1. Geofysikaaliset ja geokemialliset tai vaikutuksiltaan niihin verrattavat tutkimusmenetelmät
2. Koneellisesti tehtävät maaperä- ja kallioperänäytteenotto (moreeni-, ura- ja pistenäytteet, kairaus)
3. Tutkimuskaivannot ja tutkimusojat

Perustelut: Hakija on esittänyt hakemuksessaan nämä menetelmät ja kaivosviranomaisen arvioi ne tarpeelliseksi ottaen huomioon kohteella tehdyt aikaisemmat tutkimukset. Jotta mahdolliselle jatkoluvalle edellytetty vaade tehokkaasta malminetsinnästä toteutuu, tässä lupamääräyksessä tarkoitettujen toimenpiteiden tulee olla pääosin suoritettuina.

2. Määräys tutkimustöitä ja -tuloksia koskevasta selvitysvelvollisuudesta

Malminetsintäluvan haltijan on vuosittain toimitettava kaivosviranomaiselle selvitys suoritetuista tutkimustöistä ja niiden tuloksista. Tutkimustöitä ja -tuloksia koskevaan vuosittaiseen selvitykseen on sisällytettävä: käytetyt tutkimus- ja työmenetelmät, yhteenveto tehdyistä tutkimuksista ja pääasialliset tulokset. Ohje löytyy Tukesin internet-sivuilta. Kunkin kalenterivuoden tutkimustöistä ja -tuloksista on raportoitava seuraavan vuoden kesäkuun loppuun mennessä, ellei toisin ohjeisteta.

Perustelut: Määräyksen perusteena on kaivoslaki (621/2011) 14 § ja VNa kaivostoiminnasta (391/2012) 4 §.

3. Määräys jälkitoimenpiteiden ajankohdasta ja ilmoittamisesta kaivosviranomaiselle

Kun malminetsintälupa on rauennut osittain, kokonaan tai peruutettu, malminetsintäluvan haltijan on raukeavilta alueilta;

1) välittömästi saatettava malminetsintäalue yleisen turvallisuuden vaatimaan kuntoon, poistettava väliaikaiset rakennelmat ja laitteet, huolehdittava alueen kunnostamisesta ja siistimisestä sekä saatettava alue mahdollisimman luonnonmukaiseen tilaan. Malminetsintäluvan haltijan on tehtävä kirjallinen ilmoitus kaivosviranomaiselle, malminetsintäalueeseen kuuluvien kiinteistöjen omistajille ja muille oikeudenhaltijoille, kun toimenpiteet on saatettu loppuun. Ilmoitus on lisäksi tehtävä erityisellä poronhoitoalueella asianomaiselle Kuivasalmen paliskunnalle. Ilmoituksen tulee sisältää tiedot jälkitoimenpiteiden päättymispäivästä sekä kuvaus toteutetuista jälkitoimenpiteistä.

2) kuuden kuukauden kuluessa luovutettava kaivosviranomaiselle tutkimustyöselostus, tutkimukseen liittyvä tietoaineisto ja kirjallinen esitys edustavasta otoksesta kairasydämiä. Kaivosviranomaisen ohjeistaa hakijoita tarkemmin raportoinnin muodosta. Ohje löytyy Tukesin internet-sivuilta.

Perustelut: Määräyksen perusteena on kaivoslaki (621/2011), 15 § ja VNa kaivostoiminnasta (391/2012), 5 §.

#### 4. Määräys kaivannaisjätteen jätehuoltosuunnitelmasta ja sen noudattamisesta

Malminetsintäluvan haltija on velvollinen huolehtimaan maa- ja kiviainesjätteen synnyn ehkäisemisestä, sen haitallisuuden vähentämisestä sekä jätteen hyödyntämisestä tai käsittelemisestä.

Malminetsinnästä tässä luvassa sallituilla menetelmillä (lupamääräys 1, menetelmät 1-3) ei synny kaivannaisjätettä.

Perustelut: Määräyksen perusteena on kaivoslaki (621/2011) 13 § ja VNa kaivostoiminnasta (391/2012) 3 §.

#### 5. Määräys ilmoitusvelvollisuudesta koskien malminetsintäalueen maastotöitä ja rakennelmia

Malminetsintäluvan haltijan on hyvissä ajoin etukäteen ilmoitettava kirjallisesti malminetsintäalueeseen kuuluvien **kiinteistöjen omistajille** (sekä näihin rinnastettaville, Kaivoslaki 5.2 §), ja muille oikeudenhaltijoille kaikista maastotöistä, jotka voivat aiheuttaa vahinkoa tai haittaa, sekä väliaikaisista rakennelmista. Ilmoitus on lisäksi tehtävä poronhoitolaissa säädetyllä erityisesti poronhoitoa varten tarkoitetulla alueella (*erityinen poronhoitoalue*) asianomaiselle Kuivasalmen paliskunnalle.

Malminetsintäluvan haltijan on ilmoitettava maastotöistä toimialallaan yleistä etua valvoville viranomaisille:

- Tukesille,
- toimivaltaisen Lapin ELY-keskuksen ympäristövastuualueelle,
- Metsähallitukselle,
- Mikäli lupa-alueelta löydetään tutkimusten yhteydessä muinaismuistolaissa tarkoitettuja kohteita, tulee luvanhaltijan toimia siten kuin muinaismuistolaissa todetaan ja ilmoittaa löydöksistä viipymättä alueelliselle Lapin maakuntamuseolle.

Perustelut: Määräyksen perusteena on kaivoslaki (621/2011) 12 § ja VNa kaivostoiminnasta (391/2012) 2 §.

#### 6. Määräys malminetsintäalueen koon pienentämisen aikataulusta

Kaivosviranomainen ei näe tässä vaiheessa tarvetta malminetsintäalueen pienentämiselle. Tutkimuksia voidaan pitää perusteltuna koko ML2021:0079 alueella. Jos luvan haltija haluaa pienentää voimassa olevaa malminetsintäilupaa tai luopua siitä kokonaan, tulee luvan haltijan tehdä ilmoitus joko osittaisesta tai koko malminetsintäalueen raukeamisesta.

Perustelut: Määräyksen perusteena on kaivoslaki (621/2011) 11 §, 51, 67 §). Otettaessa huomioon alueen koko, tutkimussuunnitelma ja sen perustelut, sekä seikka, että kyseessä on vaiheittain etenevä tutkimustoiminta, voidaan tutkimuksia pitää perusteltuna koko alueelle.

#### 7. Määräys vakuuden asettamisesta

Malminetsintäluvalle **ML2021:0079** määrätään asetettavaksi lupakohtainen **4000 euron** suuruinen vakuus. Vakuus tulee asettaa pankkitalletuksena Turvallisuus- ja kemikaalivirastolle kaivoslain (621/2011) 15 §:ssä tarkoitettujen jälkitoimenpiteiden sekä 103 §:ssä tarkoitetun

vahingon ja haitan korvaamista, sekä muiden kaivoslakiin perustuvien velvoitteiden täyttämistä varten. Tässä malminetsintäluvassa määrätty vakuus on lisättävä viimeistään 30 päivänä siitä, kun malminetsintä lupa on tullut lainvoimaiseksi, luvan haltijan malminetsinnästä mahdollisesti aiheutuvaa vahinkoa, haittaa tai muuta kaivoslaissa mainittua velvoitetta varten pankkiin avatulle vakuustalletustilille. Kaivoslain 73 §:ssä tarkoitettu luvan siirto ei vapauta vakuutta.

Perustelut: Määräyksen perusteena on kaivoslaki (621/2011) 107, 109, 110 ja 111 §. Vakuus asetetaan kaivosviranomaisen arvion perusteella. Kaivosviranomaisen on arvioinut toiminnan laatua ja laajuutta (lupamääräys 1), toiminta-alueen erityispiirteitä, sekä luvassa säädettyjä velvoitteita lupamääräykset huomioiden ja päätyneet määrättyyn vakuuteen. Kaivosviranomaisen on luvan siirron tai muuttamisen yhteydessä harkittava, onko vakuuden lajia tai suuruutta tarkistettava.

8. Määräykset malminetsintää ja malminetsintäalueen käyttöä koskevista seikoista sen varmistamiseksi, ettei toiminnasta aiheudu kaivoslaissa (621/2011) kiellettyä seurausta

Malminetsintä sekä malminetsintäalueella liikkuminen ja muu alueen käyttö on rajoitettava tutkimustyön kannalta välttämättömiin toimenpiteisiin. Toimenpiteet on suoritettava siten, että niistä ei aiheudu kohtuudella vältettävissä olevaa yleisen tai yksityisen edun loukkausta eikä merkittäviä muutoksia luonnonolosuhteissa. Luonnonolosuhteilla tarkoitetaan alueen pohja- ja pintavesioloja, lämpö- ja kosteusoloja sekä kasvien kasvupaikkatekijöitä.

Tämän päätöksen liitteessä 1 tarkoitettulla malminetsintäalueella ja 30 metrin etäisyydellä sen rajasta toiminnan kannalta välttämättömään liikkumiseen ei tarvita erillistä maastoliikennelupaa. Tutkimustyön kannalta välttämättömiin kairaustoimenpiteisiin saa käyttää alueen vettä, mutta jos kairauksessa käytettävän veden määrä ylittää 100m<sup>3</sup>/vrk, on toimittava siten kuin vesilain (587/2011) 2. luvun 15 §:ssä todetaan. Tutkimustöitä tehtäessä on otettava aina huomioon ympäristönsuojelulain (527/2014) 17§:n mukainen pohjaveden pilaamiskielto. Malminetsinnästä ja muusta malminetsintäalueen käytöstä ei saa aiheutua merkittäviä muutoksia luonnonolosuhteissa, eikä merkittävää maisemallista haittaa.

Malminetsintäluvan haltijan on kairauksen päätyttyä tulpattava kairareitit teräksisen maakairausputken paikalleen jäädessä mansettitulpalla pohjaveden maanpinnalle nousun estämiseksi. Kairaputket on katkaistava noin 0,10–0,20m pituuteen läheltä maanpintaa, kairaputken päät on peitettävä metallisella suojahatulla ja merkittävä selvästi huomiovärillisin puupaaluin, joissa on kairauspaikan tunnistet ja heijastin. Kairakohteiden jätehuolto sekä siistiminen on tehtävä välittömästi töiden loputtua kohteella.

Perustelut: Malminetsintäluvan haltijan on luovuttuaan malminetsintä lupa-alueesta tai sen menetettyään viipymättä saatettava malminetsintäalue yleisen turvallisuuden vaatimaan kuntoon, sekä saatettava alue mahdollisimman luonnonmukaiseen tilaan (621/2011) 11 ja 15 §.

9. Määräykset yleisen ja yksityisen edun kannalta välttämättömistä ja luvan edellytysten toteuttamiseen liittyvistä seikoista

Vaikka tässä malminetsintäluvassa sallitut tutkimusmenetelmät eivät vaikuta laajasti ympäristöön, malminetsintäluvan haltijan on oltava kuitenkin riittävästi selvillä hankkeen ympäristövaikutuksista siinä laajuudessa kuin kohtuudella voidaan edellyttää.

Malminetsintä lupa-alueella on uhanalaisen suuren petolinnun pesäreviiri. Mikäli pesän todetaan

olevan käytössä, petolinnun tahallinen häiritseminen, erityisesti lisääntymisaikana (15.2-31.7 välisenä aikana, pesimäpaikan ympärillä 1100m suojavyöhyke), tärkeillä muuton aikaisilla levähdysalueilla tai muutoin niiden elämänkierron kannalta tärkeillä paikoilla on kielletty. Suuren petolinnun pesäpuu, jossa oleva pesä on säännöllisessä käytössä ja selvästi nähtävissä, on rauhoitettu.

Alueella tunnetaan havaintoja saukosta. Tutkimustoiminta on suoritettava siten, ettei tapahdu lajin heikentämistä tai häviämistä eikä lajin elinympäristön heikentämistä tai tuhoutumista.

Alueella esiintyy silmällä pidettävien kääväkkäiden esiintymiä kuten sirppikäpää, porsukäpää ja louhennahka. Vaikka silmälläpidettävien lajien turvaaminen on vapaaehtoista, eikä silmälläpidettävät lajit täytä varsinaisen uhanalaisuuden kriteerejä, silmälläpidettävien lajien esiintymien vahingoittamista tulee välttää tutkimuksissa.

Alueella tunnetaan uhanalaisen välkkyludekäävän sekä alueellisesti uhanalaisen kultasuikerosamalen esiintymiä. Tämä tulee huomioida tutkimustoiminnassa siten, ettei toiminta vahingoita tai vaaranna niiden esiintymiä. Maastotöiden suunnittelua varten lajien esiintymispaikat voi tarkistaa Lajitietokeskuksen avoimesta Laji.fi -palvelusta (<https://laji.fi/>). Mahdollisen esiintymän laajuuden voi tarkistaa Lapin ELY-keskukselta.

Alueen kaakkoisosaan sijoittuu Pohjois-Suomen vanhojen metsien suojelun täydentäminen -ohjelman D-kategorian suojelukohde Silasoja-Siukalanjoki (dialogialue). Kyseisellä alueella tutkimustoiminnan on oltava erityisen varovaista.

Luvansaajan on huolehdittava tutkimustoiminnassaan, ettei eri tutkimusvaiheissa päädy kiintoainesta pintavesiin.

Alueelta tunnetaan myös kolme muinaismuistolain (295/1963) suojelemaa kiinteää muinaisjäännöstä ja yksi arkeologinen kulttuuriperintökohde, jotka tulee huomioida tutkimustoiminnassa. Kohteet on esitetty Lapin maakuntamuseon lausunnossa (Liite 7) ja sen liitekartassa.

Lisätietoja kohteen tilanteesta saa Lapin ELY-keskuksen lausunnossa (Liite 5), Metsähallituksen lausunnossa (Liite 6) ja Lapin maakuntamuseon lausunnossa (Liite 7) mainituilta yhteyshenkilöiltä tai Tukesilta.

Malminetsintäluvan haltijan tulee esittää hyvissä ajoin ennen tutkimustöiden aloittamista tarkka tutkimussuunnitelma toimenpiteineen ja sijaintitietoineen Tukesille. Lisäksi tutkimussuunnitelma tulee toimittaa tiedoksi toimivaltaiselle Lapin ELY-keskukselle, Metsähallitukselle ja Lapin maakuntamuseolle.

Perustelut: Tutkimussuunnitelman esittämisvelvollisuudella varmistetaan, että toimenpiteisiin voidaan tarvittaessa valvonnallisesti puuttua. Samalla Tukesin on mahdollista kaivoslain valvonnan toteuttamiseksi arvioida toimenpiteiden vaikutusta ja tarvittaessa antaa tarkempia lisämääräyksiä toimenpiteiden suorittamisesta. Kaivoslaki (621/2011) 11 § ja 12 §, VNa (391/2012) 2 §.

Siirtyminen lupa-alueelle, ja lupa-alueella liikkuminen on sulanmaan aikana pyrittävä suunnittelemaan niin, että luontaisia aukkoja käytetään mahdollisimman paljon hyväksi. Kosteikkoalueilla liikkumista tulee välttää sulanmaan aikana.

Malminetsintäluvan haltijan on rajoitettava malminetsintä ja muu malminetsintäalueen käyttö tutkimustyön kannalta välttämättömiin toimenpiteisiin. Toimenpiteet on suunniteltava siten, että niistä ei aiheudu kohtuudella vältettävissä olevaa yleisen tai yksityisen edun loukkausta. Malminetsintäluvan nojalla tapahtuvasta malminetsinnästä ja muusta malminetsintäalueen käytöstä ei saa aiheutua:

- 1) haittaa ihmisten terveydelle tai vaaraa yleiselle turvallisuudelle;
- 2) olennaista haittaa muulle elinkeinotoiminnalle;
- 3) merkittäviä muutoksia luonnonolosuhteissa;
- 4) harvinaisten tai arvokkaiden luonnonesiintymien olennaista vahingoittumista;
- 5) merkittävää maisemallista haittaa.

Perustelut: Määräys perustuu kaivoslain (621/2011) 11 § ään.

#### 10. Määräys malminetsintäkorvauksen suuruudesta ja maksuajankodasta

Malminetsintäluvan haltijan on maksettava malminetsintäalueeseen kuuluvien kiinteistöjen omistajille vuotuista korvausta **20 euroa hehtaarilta** luvan voimassaoloajalta. Malminetsintäalueesta lasketaan kokonaispinta-ala, ja jokaisen kiinteistön tai muiden rekisteriyksiköiden osalta pinta-ala vähintään 0,1 hehtaarin tarkkuudella.

Malminetsintäkorvaus ensimmäiseltä vuodelta on maksettava viimeistään 30 päivänä siitä, kun malminetsintälupa on tullut lainvoimaiseksi. Seuraavina vuosina korvaus on maksettava vastaavana ajankohtana. Luvan haltijan on ilmoitettava malminetsintäkorvauksen kokonaissuorituksesta kirjallisesti kaivosviranomaiselle, kun velvollisuus on täytetty.

Perustelut: Määräys perustuu kaivoslain (621/2011) 99 §:ään, jossa säädetään malminetsintäkorvauksen suuruudesta ja maksutavasta ja kaivoslain (621/2011) 51.11 § ja 152.1 §.

Mikäli hakija pienentää tai muuttaa tässä päätöksessä määrättyä malminetsintäaluetta muutoshakemuksella, määräytyy uusi malminetsintäkorvaus maanomistajalle seuraavasta tämän lupapäätöksen maksupäivästä alkaen muutospäätöksessä määrättävän pinta-alan mukaan.

Perustelut: Määräys perustuu kaivoslain (621/2011) 51 §, 67, 69 §:ään jossa säädetään malminetsintäluvan raukeamisesta ja muuttamisesta.

#### 11. Määräys vahinkojen ja haittojen korvaamisesta malminetsintäalueella

Malminetsintäluvan haltijan on korvattava malminetsintäalueella tapahtuvasta kaivoslakiin (621/2011) perustuvasta toiminnasta aiheutuneet vahingot ja haitat, jollei jonkin toimenpiteen osalta korvauksesta toisin säädetä.

Perustelut: Määräys perustuu kaivoslain (621/2011) 103 §:ään, jossa säädetään vahinkojen ja haittojen korvaamisesta malminetsintäalueella.

#### 12. Poronhoidolle aiheutuvien haittojen vähentämiseksi erityisellä poronhoitoalueella

Alue kuuluu Kuivasalmen paliskunnan alueeseen. Malminetsintätutkimukset on sovitettava alueella toimivan paliskunnan kanssa siten, ettei niistä aiheudu kohtuutonta haittaa poronhoidolle. Malminetsintäluvan haltijan on ilmoitettava Kuivasalmen paliskunnalle



tutkimustöistä ja niiden aikataulusta, sekä muusta alueiden käytöstä hyvissä ajoin ennen tutkimustöiden aloittamista. Malminetsintäluvan haltijan on otettava huomioon alueella mahdollisesti olevat poronhoidolle tärkeät rakenteet kuten esimerkiksi erotusaita ja käytettävä valmiita veräjiä kulkemiseen.

Perustelut: Edellä mainituilla toimenpiteillä ehkäistään malminetsinnästä poronhoidolle mahdollisesti aiheutuvia haittoja erityisellä poronhoitoalueella. Määräys perustuu Poronhoitolain (848/1990) 2§:ään ja kaivoslain (621/2011) 51 §:ään.

## Hakemuksen käsittely

Hakemus: Aurion Resources Oy	17.9.2021
Hakemuksen muutos: Aurion Resources Oy	29.3.2022
(Lupahakemuksen siirto Aurion Resources Oy:lta KG Finland Exploration Oy:lle)	
Hakemuksen muutos: KG Finland Exploration Oy	4.4.2022
(Lupahakemusalueetta pienennetty, suojelumetsäalue poistettua hakemusalueesta)	
Kuulutus hakemuksesta: Tukes	20.4.2022
Lausuntopyyntö: Tukes	20.4.2022
Päätös: Tukes	20.7.2022

## Lupahakemuksesta tiedottaminen

Tukes on tiedottanut hakemuksesta 20.4.2022 kuuluttamalla siitä 30 päivän ajan Kittilän kunnan ilmoituskanavilla. Hakemus on ollut nähtävillä myös Tukesin internet-sivuilla. Hakemus on ollut nähtävillä 27.5.2022 saakka.

Tukes on tiedottanut hakemuksesta asianosaisille maanomistajille kirjeitse 20.4.2022.

Lausunnot ja mielipiteet on pyydetty toimitettavaksi viimeistään 27.5.2022. Tämän päivämääränkin jälkeen toimitetut lausunnot ja mielipiteet on otettu ratkaisussa huomioon.

## Lausuntopyyntö ja lausunnot hakemuksesta

Hakemuksesta on lähetetty lausuntopyyntö ja saatu lausunnot seuraavasti:

- 1) Tukesin lausuntopyyntö on lähetetty **Kittilän kunnalle** 20.4.2022.  
Kittilän kunta on antanut lausunnon 13.5.2022 (liite 4).
- 2) Tukesin lausuntopyyntö on lähetetty **Lapin ELY-keskukselle** 20.4.2022.  
Lapin ELY –keskus on antanut lausunnon 17.6.2022 (liite 5).
- 3) Tukesin lausuntopyyntö on lähetetty **Metsähallitukselle** 20.4.2022.  
Metsähallitus on antanut lausunnon 10.5.2022 (liite 6).
- 4) Tukesin lausuntopyyntö on lähetetty **Lapin maakuntamuseolle** 20.4.2022.  
Lapin maakuntamuseo on antanut lausunnon 26.4.2022 (liite 7).
- 5) Tukesin lausuntopyyntö on lähetetty **Kuivasalmen paliskunnalle** 20.4.2022.  
Kuivasalmen paliskunta on antanut lausunnon 26.5.2022. (liite 8).

## **Muistutukset ja mielipiteet**

Hakemuksen johdosta ei esitetty muistutuksia tai mielipiteitä.

## **Hakijan vastine**

Hakijalta ei ole pyydetty vastinetta.

## **Tukesin kannanotto lausunnoissa ja muistutuksissa esitettyihin yksilöityihin vaatimuksiin**

Lausunnoissa, muistutuksissa ja mielipiteissä esitetyt asiat on otettu lupapäätöksessä huomioon lupamääräyksiin.

## **Tiedoksi luvan haltijalle**

### **Kaivoslain (621/2011) suhde muuhun lainsäädäntöön**

Sen lisäksi, mitä kaivoslaissa säädetään, sovelletaan kaivoslain mukaista lupa- tai muuta asiaa ratkaistaessa ja muutoin tämän lain mukaan toimittaessa muun muassa; luonnonsuojelulakia (1096/1996), ympäristönsuojelulakia (527/2014), erämaalakia (62/1991), maankäyttö- ja rakennuslakia (132/1999), vesilakia (587/2011), poronhoitolakia (848/1990), säteilylakia (592/1991), ydinenergialakia (990/1987), muinaismuistolakia (295/1963), maastoliikennelakia (1710/1995) ja patoturvallisuuslakia (494/2009). VesiL 587/2011. Malminetsintäluvan haltijan on aina noudatettava Suomen lainsäädäntöä ja asiaan liittyviä muita kansainvälisiä sopimuksia.

### **Maastossa liikkuminen**

Maastoliikennelain (1710/1995) 4.1 §:n ja 4.2 §:n 9-kohdan mukaan kaivoslaissa (621/2011) tarkoitetulla malminetsintäalueella ja 30 metrin etäisyydellä sen rajasta moottorikäyttöisellä ajoneuvolla liikkuminen ei edellytä maanomistajan tai haltijan lupaa, kun kyse on asianomaisessa malminetsintäluvassa tai kaivosluvassa tarkoitetun toiminnan kannalta välttämättömästä liikkumisesta. Mikäli malminetsintäalue rajautuu alueeseen, jolla liikkumista on rajoitettu (esim. luonnonsuojelualue), malminetsintäalueen rajan ulkopuolella tarvitaan alueen hallinnasta vastaavan viranomaisen suostumus.

Viitaten lupamääräykseen 9, malminetsintäluvan haltija veloitetaan rajoittamaan malminetsintä ja malminetsintäalueen käyttö tutkimustyön kannalta välttämättömiin toimenpiteisiin. Malminetsinnästä ei saa aiheutua merkittäviä muutoksia luonnonolosuhteissa, harvinaisten tai arvokkaiden luonnonesiintymien olennaista vahingoittumista, merkittävää maisemallista haittaa. Alueen koskemattomuuteen, joka liittyy alueen suojelutavoitteisiin, on säilytettävä. Aiheutetut vahingot on korvattava maanomistajalle.

### **Luvan muuttaminen ja raukeaminen**

Malminetsintäluvan haltijan on kaivoslain (621/2011) 69 §:n mukaan haettava malminetsintäluvan muuttamista, jos tutkimussuunnitelmaa muutetaan tai täydennetään siten, että lupamääräyksiä on tarpeen tarkistaa. Luvanhaltija voi lisäksi hakea malminetsintäluvan muuttamista lupamääräysten tarkistamiseksi, kun luvan mukaista toimintaa on tarpeen muuttaa.

Kaivosviranomaisen on päätettävä, että malminetsintälupa raukeaa, jos luvanhaltija tekee asiaa

koskevan ilmoituksen. Luvanhaltija on velvollinen tekemään ilmoituksen, jos tarkoituksena ei enää ole harjoittaa lupaan perustuvaa toimintaa. Malminetsintälupa raukeaa ilmoituksen saavuttua kaivosviranomaiselle.

### Luvan voimassaolon jatkaminen

**Luvanhaltijan tulee toimittaa hakemus malminetsintäluvan voimassaolon jatkamiseksi kaivosviranomaiselle viimeistään kaksi kuukautta ennen luvan voimassaolon päättymistä. (VnA kaivostoiminnasta (391/2012) 27.1 §).**

Kaivoslain (621/2011) 61.1 §:n mukaan malminetsintäluvan voimassaoloa voidaan jatkaa enintään kolme vuotta kerrallaan siten, että lupa on voimassa yhteensä enintään viisitoista vuotta.

Kaivoslain (621/2011) 61.2 §:n mukaan malminetsintäluvan voimassaolon jatkamisen edellytyksenä on, että:

- 1) malminetsintä on ollut tehokasta ja järjestelmällistä;
- 2) esiintymän hyödyntämismahdollisuuksien selvittäminen edellyttää jatkotutkimuksia;
- 3) luvanhaltija on noudattanut tässä laissa säädettyjä velvollisuuksia samoin kuin lupamääräyksiä;
- 4) voimassaolon jatkamisesta ei aiheudu kohtuutonta haittaa yleiselle tai yksityiselle edulle.

Kaivoslain (621/2011) 66 §:n mukaan malminetsintäluvan voimassaolon jatkamista varten lupaviranomaiselle on ennen luvan voimassaolon päättymistä toimitettava lupahakemus sekä lupaharkinnan kannalta tarpeelliset ja luotettavat selvitykset edellä mainituista voimassaolon jatkamisen edellytyksistä.

Kaivostoiminnasta annetun valtioneuvoston asetuksen (391/2012) 27.2 §:n mukaan hakemuksesta tulee käydä ilmi hakijan haluamat muutokset lupa-alueeseen tai muut merkittävät muutokset sekä asianosaisissa tapahtuneet muutokset. Asetuksen 27.3 §:n mukaisesti hakemukseen tulee liittää lupaharkinnan kannalta tarpeellinen ja luotettava selvitys:

- 1) hakemuksen kohteena olevan luvan nojalla tehdyistä toimenpiteistä ja niiden tuloksista;
- 2) alueelle kohdistuneiden tutkimuskustannusten määrästä;
- 3) esiintymän hyödyntämismahdollisuuksista ja jatkotutkimusten tarpeellisuudesta;
- 4) perustelut aluerajaukselle.

Lisäksi hakemukseen sovelletaan vastaavasti, mitä lupahakemuksesta säädetään kaivoslain (621/2011) 34 §:ssä.

### Lupapäätöksestä tiedottaminen

Lupapäätös on toimitettu päätöksenantopäivänä:

- KG Finland Exploration Oy:lle,

Jäljennös päätöksestä on toimitettu antopäivänä

- Kittilän kunnalle,
- Lapin ELY-keskukselle,
- Metsähallitukselle
- Lapin maakuntamuseolle tiedoksi,
- Kuivasalmen paliskunnalle,
- niille, jotka ovat jäljennöstä erikseen pyytäneet

Päätöksen antamisesta on ilmoitettu

- maanomistajille (kirjeitse)
- asianosaisille, joita asia erityisesti koskee
- muistutuksen esittäjille
- niille, jotka ilmoitusta ovat erikseen pyytäneet

Tukes toimittaa Maanmittauslaitokselle malminetsintäluvasta tiedot merkittäväksi kiinteistötietojärjestelmään.

Perustelut: Päätöksestä tiedottaminen ja siinä noudatettu menettely perustuvat kaivoslain (621/2011) lupapäätöksestä tiedottamista koskevaan 58 §:ään.

### Päätösmaksu

Tästä päätöksestä perittävä maksu on **10400 €**. Valtion talous- ja henkilöstöhallinnan palvelukeskus lähettää laskun hakijalle.

Maksu perustuu hakemuksen vireille tullessa voimassa olleeseen asetukseen Turvallisuus- ja kemikaaliviraston maksullisista suoritteista (1391/2018).

### Muutoksenhaku

Tähän päätökseen saa kaivoslain (621/2011) 162 §:n nojalla hakea muutosta valittamalla **Pohjois-Suomen hallinto-oikeuteen**.

Valitus on tehtävä kirjallisesti 30 päivän kuluessa päätöksen tiedoksisaannista (808/2019, 13 §). Päätöksen tiedoksisaannin katsotaan tapahtuneen seitsemäntenä päivänä päätöksen julkaisemisesta. Liitteenä olevasta valitusosoituksesta ilmenee, miten muutosta haettaessa on meneteltävä.

Päätöksestä perittävästä maksusta valitetaan samassa järjestyksessä kuin pääasiasta.

### Lisätietoja

kaivosasiat@tukes.fi tai ylitarkastaja Antti Mikkola puh. 029 505 2184

Asian on esitellyt ylitarkastaja Antti Mikkola ja ratkaissut ylitarkastaja Ilkka Keskitalo. Tämä asiakirja on allekirjoitettu sähköisesti. Allekirjoittajan henkilöllisyyden ja allekirjoituksen ajankohdan voi varmistaa allekirjoitusta klikkaamalla ja asiakirjan aitous voidaan todentaa sähköisesti. Jos asiakirjaa muutetaan jälkikäteen, allekirjoitus ei ole enää kelvollinen. Sähköinen asiakirja on alkuperäiskappale, eikä allekirjoituksen oikeellisuutta voi varmistaa paperitulosteesta. Alkuperäisen sähköisen asiakirjan voi tarvittaessa pyytää Tukesin kirjaamosta.

### LIITTEET

Liite 1	ML2021:0079 lupakartta
Liite 2	Tilakohtaiset pinta-alat malminetsintäluva-alueella
Liite 3	Asianosaiset maanomistajat
Liite 4	Kittilän kunnan lausunto
Liite 5	Lapin ELY-keskuksen lausunto
Liite 6	Metsähallituksen lausunto

Liite 7	Lapin maakuntamuseon lausunto
Liite 8	Kuivasalmen paliskunnan lausunto
Liite 9	Ohje vakuuden asettamiseksi

## **VALITUSOSOITUS**

### **Valitusviranomainen**

Päätökseen saa hakea muutosta valittamalla sille hallinto-oikeudelle, jonka tuomiopiirissä pääosa tässä päätöksessä tarkoitettusta alueesta sijaitsee. Toimivaltainen hallinto-oikeus on mainittu valitusosoituksen lopussa. Valituskirjelmä osoitetaan valitusviranomaiselle ja se on toimitettava valitusajassa hallinto-oikeuden kirjaamoon.

### **Valitusaika**

Valitus on tehtävä kirjallisesti 30 päivän kuluessa päätöksen tiedoksisaannista. Päätöksen tiedoksisaannin katsotaan tapahtuneen seitsemäntenä päivänä päätöksen julkaisemisesta.

### **Valitusoikeus**

Malminetsintälupaa, kaivoslupaa ja kullanhuuhdantalupaa koskevaan päätökseen, mainitun luvan voimassaolon jatkamista, raukeamista, muuttamista ja peruuttamista koskevaan päätökseen sekä kaivostoiminnan lopettamispäätökseen saa hakea muutosta:

- 1) asianosainen;
  - 2) rekisteröity yhdistys tai säätiö, jonka tarkoituksena on ympäristön-, terveyden- tai luonnonsuojelun taikka asuin ympäristön viihtyisyyden edistäminen ja jonka sääntöjen mukaisella toiminta-alueella kysymyksessä olevat ympäristövaikutukset ilmenevät;
  - 3) toiminnan sijaintikunta tai muu kunta, jonka alueella toiminnan haitalliset vaikutukset ilmenevät;
  - 4) elinkeino-, liikenne- ja ympäristökeskus ja muu asiassa toimialallaan yleistä etua valvova viranomainen;
  - 5) saamelaiskäräjät sillä perusteella, että luvassa tarkoitettu toiminta heikentää saamelaisten oikeutta alkuperäiskansana ylläpitää ja kehittää omaa kieltään ja kulttuuriaan;
  - 6) kolttien kyläkokous sillä perusteella, että luvassa tarkoitettu toiminta heikentää kolttialueella kolttien elinolosuhteita ja mahdollisuuksia harjoittaa elinkeinoja.
- Kaivosviranomaisella on lisäksi oikeus valittaa sellaisesta päätöksestä, jolla hallinto-oikeus on muuttanut sen tekemää päätöstä tai kumonnut päätöksen.

### **Valituksen sisältö**

Valituskirjelmässä on ilmoitettava

- päätös, johon haetaan muutosta
- miltä kohdin päätökseen haetaan muutosta ja mitä muutoksia siihen vaaditaan tehtäväksi
- perusteet, joilla muutosta vaaditaan
- valittajan nimi ja kotikunta
- postiosoite ja puhelinnumero, joihin asiaa koskevat ilmoitukset valittajalle voidaan toimittaa

Jos valittajan puhevaltaa käyttää hänen laillinen edustajansa tai asiamiehensä tai jos valituksen laatijana on joku muu henkilö, valituskirjelmässä on ilmoitettava

myös tämän nimi ja kotikunta.

Valittajan, laillisen edustajan tai asiamiehen on allekirjoitettava valituskirjelmä, ellei valituskirjelmää toimiteta sähköisesti (telekopiona tai sähköpostilla).

### Valituksen liitteet

Valituskirjelmään on liitettävä

- päätös, johon haetaan muutosta valittamalla, alkuperäisenä tai jäljennöksenä
- asiakirjat, joihin valittaja vetoaa vaatimuksensa tueksi, jollei niitä ole jo aikaisemmin toimitettu viranomaiselle
- asiamiehen valtakirja

### Valituskirjelmän toimittaminen perille

Valituskirjelmän voi viedä valittaja itse tai hänen valtuuttamansa asiamies. Valituskirjelmä liitteineen voidaan myös lähettää postitse, telekopiona tai sähköpostilla. Postiin valituskirjelmä on jätettävä niin ajoissa, että se ehtii perille valitusajan viimeisenä päivänä ennen aukioloajan päättymistä. Hallinto-oikeudessa kirjaamon aukioloaika on klo 8.00–16.15. Sähköisesti (telekopiona tai sähköpostilla) toimitetun valituskirjelmän on oltava toimitettu niin, että se on käytettävissä vastaanottolaitteessa tai tietojärjestelmässä määräajan viimeisenä päivänä ennen virka-ajan päättymistä.

Valittajalta peritään hallinto-oikeudessa **oikeudenkäyntimaksu 270 euroa**. Tuomioistuinten ja eräiden oikeushallintoviranomaisten suoritteista perittävistä maksuista annetussa laissa (701/1993) on erikseen säädetty eräistä tapauksista, joissa maksua ei peritä.

Toimivaltaisen hallinto-oikeuden yhteystiedot muutoksenhakua varten:

#### **Pohjois-Suomen hallinto-oikeus**

käyntiosoite: Isokatu 4, Oulu

postiosoite: PL 189, 90101 Oulu

puhelin: 029 56 42800

faksi: 029 56 42841

sähköposti: [pohjois-suomi.hao@oikeus.fi](mailto:pohjois-suomi.hao@oikeus.fi)

Sähköinen asiointipalvelu: <https://asiointi2.oikeus.fi/hallintotuomioistuimet>



Malminetsintäalupa-alue



Kiinteistörajat

Mittakaava 1:85000

KG Finland Exploration OY  
Silaskaira  
ML2021:0079





Lupatunnus  
ML2021:0079  
Liite 2

Kiinteistötunnus	Pinta-ala (ha)
26189300110001	5372,00

Pinta-ala yhteensä: 5372,00 ha

ASIANOSAINEN MAANOMISTAJA

**Lausunto KG Finland Exploration Oy:n malminetsintälupahakemuksesta, Silaskaira, ML2021:0079**

2/10.01.01/2020

Khall 10.05.2022 § 166

(Lisätietoja: Maanmittausteknikko [REDACTED], puh. 040 581 1889)

KG Finland Exploration Oy on jättänyt Tukesille Kittilän kunnan alueelle, Kuivasalmen paliskunnan erityiselle poronhoitoalueelle kohdistuvan hakemuksen koskien Silaskaira – nimistä malminetsintäluupa-alueita. Lausunto on pyydetty antamaan Tukesille 27.5.2022 mennessä.

Malminetsintäalueen pinta-ala on 5435,48 ha.

Lupahakemuksen mukaan malminetsintälupahakemusalueella tai sen välittömässä läheisyydessä ei ole luonnonsuojelukohteita. Alueesta länteen, lähimmillään noin 600 metrin päässä lupahakemusalueesta sijaitsee luonnonsuojelukohteet: Siukatanjärvien aarnialue, Siukatanjärvien soidensuojelualue ja Siukatanjärvet.

Yhtiö etsii alueelta kultaa. Tutkimusmenetelmiä ovat tutkimusaineiston tulkinta, geofysikaaliset mittaukset, kallio- ja maaperänäytteenotto, pohjamooreeninäytteenotto, timanttikairaus ja sekä tutkimusojien ja – monttujen kaivaminen, niiden kartoitus sekä näytteenotto.

Lupahakemuksen mukaan tutkimusvälineinä ovat tela-alusteinen näytteenottovaunu, mönkijä/moottorikelkka, henkilö-/maastoajoneuvo, kaivinkone, geofysikaaliset mittalaitteet ja timanttisaha/-pora.

Hakemuksen mukaan suunniteltu malminetsintätyö ei aiheuta haittaa alueen luonnonarvoille. Näytteenottopaikat ilmoitetaan kartalla ennen työaloittamista paikalliselle ELY-keskukselle, jolloin vielä varmistetaan, ettei ko. paikalla tai sen välittömässä läheisyydessä ole suojeltuja eläin- ja kasvilajeja. Hakija on tietoinen lintujen pesimärauhoituksista, puskurivyöhykkeistä ja pesimäpuiden rauhoituksesta. Hakija on myös tietoinen suojeltujen kasvilajien rajoituksista. Lähin pohjavesialue sijaitsee yli 4 km:n päässä haetusta lupa-alueesta etelään. Hakemuksen mukaan suunniteltu malminetsintä ei aiheuta merkittävää vahinkoa maa- ja kallioperään. Suunniteltu malminetsintä ei aiheuta sellaista melua tai muuta häiriötä, että siitä aiheutuisi häiriötä ihmisille.

Hakemuksen mukaan malminetsintätoiminnan lopettamisen jälkeen yhtiö huolehtii alueen kunnostamisesta ja siistimisestä sekä saattaa alueen mahdollisimman luonnonmukaiseen tilaan heti kairaustöiden jälkeen. Yhtiö korvaa mahdolliset malminetsintätyön yhteydessä

syntyvät puusto- ja maastovahingot täysimääräisesti maanomistajille sopimukset tai paikallisen Metsänhoitoyhdistyksen arvion perusteella.

Kartta malminetsintälupa-alueesta esityslistan ja pöytäkirjan liitteenä, asiakirjat esityslistan oheismateriaalina.

Kunnanjohtaja:

Kunnanhallitus päättää lausuntonaan KG Finland Exploration Oy:n lupahakemuksesta koskien Silaskaira – nimistä malminetsintälu-  
pa-aluetta ilmoittaa seuraavaa:

Lupahakemus ei kohdistu Kittilän kunnan asema- eikä yleiskaava-alueille. Siten kaavoituksen kannalta hakemuksen johdosta ei ole huomautettavaa.

Alueeseen kohdistuu maastoliikennelain mukainen moottorikelkka-reitti. Malminetsintä ei saa aiheuttaa haittaa moottorikelkkareitin käytölle.

Malminetsinnästä ei saa olla haittaa paikalliselle asutukselle eikä alueen poronhoidolle.

Muilta osin Kittilän kunnalla ei ole hakemuksesta huomautettavaa.

Päätös:

██████████ poistui asiaa käsiteltäessä esteellisenä.

██████████ esitti lisättäväksi kunnanjohtajan esitykseen, että luvassa edellytetään ennakkoon paliskunnalta kysyttyä lupaa työkennellä alueella, jotta poronhoitotyölle mahdollisesti aiheutuva haitta tulisi selvitettäväksi aina ennen töiden aloitusta.

Kunnanjohtajan esitys hyväksyttiin lisättynä ██████████ esityksellä.

---

## MUUTOKSENHAKUKIELTO

Tästä päätöksestä ei saa tehdä oikaisuvaatimusta eikä kunnallisvalitusta, koska päätös koskee kuntalain 136 §:n mukaan valmistelua tai täytäntöönpanoa; työ- ja virkaehtosopimuksen tulkintaa tai soveltamista; tai työnjohto- ja valvontaoikeuden käyttämistä.



Turvallisuus- ja kemikaalivirasto (Tukes)  
[kaivosasiat@tukes.fi](mailto:kaivosasiat@tukes.fi)

17.6.2022

LAPELY/2563/2022

Viite Lausuntopyyntönnö 20.4.2022

## **Malminetsintälupahakemus ML2021:0079, KG Finland Exploration Oy, Kittilä**

Turvallisuus- ja kemikaalivirasto (Tukes) pyytää kaivoslain (10.6.2011/621) 37 §:n nojalla Lapin Ely-keskukselta lausuntoa liitteenä olevasta Kittilän kunnan alueelle kohdistuvasta malminetsintälupahakemuksesta.

KG Finland Exploration Oy hakee malminetsintälupaa 5435,49 ha:n laajuiselle alueelle Kittilään (ML2021:0079, Silaskaira). Kyseessä on uusi malminetsintähakemus.

### Tutkimusmenetelmät:

Olemassa olevan tutkimusaineiston tulkinta, geofysikaaliset mittaukset (maanpinnalta ja ilmasta). Kallio- ja maaperänäytteenotto, pohjamoreeninäytteenotto, timanttikairaus sekä tutkimusojien- ja monttujen kaivaminen, niiden kartoitus sekä näytteenotto.

### Välineet:

Tela-alustainen näytteenottovaunu, mönkijä/moottorikelkka, henkilö-/maastoajoneuvo, kaivinkone, geofysikaaliset mittalaitteet, timanttisaha/-pora.

### Aikataulu:

#### 1. Vuosi

Pohjamoreeninäytteenotto ja timanttikairaus tela-alusteisilla näytteenottovaunuilla. Lupa-alueella suunnitellaan tehtävän lisäksi kallio- ja maaperänäytteenottoa. Lisäksi alueella suoritetaan tutkimusojitusta, jolla selvitetään potentiaalisia kohteita timanttikairausta varten. Mahdollista ura- ja pistenäytteenottoa.

#### 2. Vuosi

Kallio- ja maaperänäytteenottoa sekä timanttikairausta jatketaan. Tarvittaessa tehdään geofysikaalisia tutkimuksia.

#### 3. ja 4. Vuosi

Jatketaan toisen vuoden suunnitelman mukaisesti. Neljäntenä lupavuotena valmistellaan lisäksi mahdollista jatkoaikahakemusta.

Hakija ei katso jätehuoltosuunnitelman olevan tarpeellinen. Tutkimusojien kaivuun yhteydessä maa-aines säilytetään tutkimusojien välittömässä läheisyydessä ja ojat täytetään tutkimusten päätyttyä.

Kairauksissa pieni määrä (< 1 kuutiometri) moreeni- ja kallioainesta kerääntyy maanpinnalla kairauspaikalla. Hakija näkee, ettei tämä aiheuta ongelmia luontoon, koska määrä on niin pieni.

Suunniteltu malminetsintätyö ei aiheuta haittaa alueen luonnonarvoille. Näytteenottoaikat (syväkairauspaikat) ilmoitetaan kartalla ennen työn aloittamista paikalliselle ELY-keskukselle, jolloin vielä varmistetaan, ettei ko. paikalla tai sen välittömässä läheisyydessä ole suojeltuja eläin- tai kasvilajeja. Hakija on tietoinen lintujen pesimärauhoituksista, puskurivyöhykkeistä ja pesimäpuiden rauhoituksista. Hakija on myös tietoinen suojeltujen kasvilajien rajoituksista. Lähin pohjavesialue (Kaitaselkä, 12261147) sijaitsee > 4 kilometrin päässä haetusta lupa-alueesta etelään. Suunniteltu malminetsintä ei aiheuta merkittävää vahinkoa maa- tai kallioperään. Kairakoneen käyttämät maastoreitit sekä kairausveden ottopaikat suunnitellaan tarvittaessa yhteistyössä maanomistajien kanssa, ja pyrkimyksenä on aina käyttää jo olemassa olevia metsäuria liikkumiseen. Suunniteltu malminetsintä ei aiheuta sellaista melua tai muuta häiriötä että se häiritsisi ihmisiä.

### **Lapin ELY-keskuksen lausunto:**

#### *Suojelualueet ja Natura 2000 -verkosto*

Hakemusalueen länsipuolella, lähimmillään noin 600 metrin päässä lupahakemusalueesta, sijaitsee Siukatanjärvien natura-alue (SACFI1300602) Siukatanjärvien natura-alue on perustettu erityisten suojelutoimien alueeksi (SAC-alue). Siukatanjärvet kuuluu soidensuojeluohjelmaan (SSO). Alue on toteutettu muodostamalla siitä Siukatanjärvien soidensuojelualue (SSA120141). Natura-alueen suojeluperusteena ovat siellä esiintyvät yhteensä 8 luontodirektiivin liitteen I mukaista luontotyyppiä sekä ahma ja saukko. Lapin ELY-keskus katsoo kyseisen Natura-alueen suojeluperusteet, niiden sijoittumisen sekä malminetsintälupahakemusalueen etäisyyden huomioiden poissuljetuksi, että Natura-alueen suojelun perusteena olevat luonnonarvot heikentyisivät merkittävästi yksin kyseisen tai yhdessä muun alueeseen vaikuttavan toiminnan kanssa (LsL 64 a §). Luonnonsuojelulain 65 §:n mukainen Natura-arviointi ei ole tarpeen.

Alue ei sijaitse valtakunnallisesti tai maakunnallisesti merkittävällä maisema-alueella. Alueella ei sijaitse valtakunnallisesti arvokkaita tuuli- ja rantakerrostumia, moreenimuodostumia, kallioalueita tai kivikoita. Hakemusalueella ei ole luokiteltuja pohjavesialueita.

#### *Rauhoitetut ja uhanalaiset lajit*

Lupahakemusalueella on lintudirektiivin artiklassa 1 tarkoitetun, luonnonsuojelulain 38 § nojalla rauhoitetun uhanalaisen suuren petolinnun pesäreviiri. Luonnonsuojelulain 39 § ja lintudirektiivin 5 artiklan mukaan lajien tahallinen häiritseminen erityisesti lisääntymis- tai jälkeläisten kasvatusaikana tai muutoin niiden elämänsyklin kannalta tärkeillä paikoilla on kielletty. Pesintäaikana 15.2-31.7 pesän suojavyöhykkeellä

(1100 m) ei tule tehdä tutkimustoimintaa. Mikäli malminetsintä kohdistuu pesän suojavyöhykkeelle tai sen läheisyyteen, tulee hakijan vuosittain ennen tutkimustoimia pyytää Metsähallituksen Lapin luontopalveluilta (Stefan Siivonen) tarkempi tieto reviirin tilanteesta. Metsähallituksen antamia ohjeita on noudatettava malminetsintätoiminnassa.

Hakemusalueelta tunnetaan havaintoja saukosta. Lajin lisääntymis- ja levähdyspaikkojen hävittäminen ja heikentäminen on kiellettyä luonnonsuojelulain 49 §:n nojalla. Malminetsintätoiminta on järjestettävä siten, että siitä ei aiheudu luonnonsuojelu- ja kaivoslaissa kiellettyä seurausta, kuten lajin heikentämistä tai häviämistä eikä lajin elinympäristön heikentämistä tai tuhoutumista. (Lajitietokeskuksen viranomaisportaali 17.6.2022)

Lisäksi alueelta tunnetaan useita silmälläpidettävien kääpien esiintymispaikkoja. Harvinaiset tai uhanalaiset lajit ovat kaivoslain 11 § kohdan 4 tarkoittamia harvinaisia tai arvokkaita luonnonesiintymiä, jota ei saa olennaisesti vahingoittaa (HE 273/2009).

Ajantasaiset esiintymätiedot malminetsintäalueelta tulee pyytää laji.fi palvelusta ja huomioida vuosittain tutkimussuunnitelmaa laadittaessa.

#### *Veden ottaminen*

Veden ottaminen vaatii vesilain (587/2011) 2 luvun 15 §:n mukaisesti pinta- ja pohjaveden ottamista koskevan ilmoituksen ELY –keskukselle, jos otettava vesimäärä ylittää 100 m<sup>3</sup>/vrk, eikä ottaminen edellytä vesilain 3 luvun 2 tai 3 §:n mukaan lupaa.

ELY-keskus kiinnittää huomiota vesilain 4 luvun säännöksiin, joiden mukaan, jos pintavettä tarvitaan toisen alueelta muuhun kuin tavanomaiseen kiinteistökohtaiseen käyttöön, tai kyse on pohjaveden otosta toisen alueelta, saattaa olla tarpeen hakea aluehallintovirastolta oikeutta veden ottamiseen toisen alueelta (vesilaki 4 luku 3 § 2 mom ja 4 luku 4 § 1 mom). Aluehallintovirasto ratkaisee, täytyvätkö vedenotto-oikeutta koskevat edellytykset vai vaaditaanko vedenottoon vesilain 3 luvun mukainen lupa.

#### *Lupamääräykset*

Edellä mainittujen luontoarvojen turvaamiseksi hakijan tulee toimittaa tutkimussuunnitelma ELY-keskukselle vuosittain, viimeistään kaksi viikkoa ennen tutkimuksiin ryhtymistä.

#### *Muuta*

Lapin ELY-keskus toteaa, että kaikessa toiminnassa tulee välttää turmelemasta alueen luontoa enempää kuin tutkimuksen tekemiseksi on välttämätöntä. Maastoliikennelain 5 §:n mukaan käytettäessä maastossa moottorikäyttöistä ajoneuvoa on vältettävä vahingon ja haitan aiheuttamista luonnolle ja muulle ympäristölle. Moottoriajoneuvoilla

liikkumista tulee välttää sulanmaan aikana alueen luonnontilaisilla soilla ja Luirojoen varrella.

Malminetsintätoiminnan kairausjäljet, koemontut ja liikkumisen aiheuttamat jäljet malminetsintäalueella tulee saattaa mahdollisimman luonnonomukaiseen tilaan etsintätoiminnan päättyessä alueella. Kairausten jälkeen tulee varmistaa, ettei kairanrei'istä nouse pohjavettä maanpinnalle. Tarvittaessa kairanreiät on tulpattava. Kairauksissa mahdollisesti maahan jätettävät maaputket on katkaistava läheltä maan pintaa.

Tämä asiakirja on sähköisesti hyväksytty viraston sähköisessä asianhallinta-järjestelmässä. Asian on esitellyt ylitarkastaja Marjut Kokko ja ratkaissut luontoympäristöyksikön päällikkö Jari Pasanen.

TIEDOKSI





Tämä asiakirja LAPELY/2563/2022 on hyväksytty sähköisesti / Detta dokument LAPELY/2563/2022 har godkänts elektroniskt

Ratkaisija Pasanen Jari 17.06.2022 12:32

Esittelijä Kokko Marjut 17.06.2022 12:30

## Asiakirjan ovat allekirjoittaneet

Nimi	Tunnistautuminen	Aika
Remes Heikki Lauri	Telia Tunnistus	10.05.2022 13:35:31 UTC+03:00



**Tämä dokumentti on sähköisesti allekirjoitettu**

Sisällys: - Kansilehti (1 sivu)  
- Alkuperäinen dokumentti (4 sivua)

Kansilehden sivu 1/1

10.5.2022  
MH 9043/2021/ 05.05.00

Metsähallitus  
Kiinteistökehitys  
PL 94  
01301 Vantaa  
[kirjaamo@metsa.fi](mailto:kirjaamo@metsa.fi)

Turvallisuus- ja kemikaalivirasto (Tukes)  
[kaivosasiat@tukes.fi](mailto:kaivosasiat@tukes.fi)

Viite: Lausuntopyyntö 20.4.2022

## Asia: Malminetsintälupahakemus ML2021:0079, Silaskaira, KG Finland Exploration Oy, Kittilä

Turvallisuus- ja kemikaalivirasto (Tukes) pyytää Metsähallitukselta kaivoslain 37 §:n nojalla lausuntoa Kittilään kohdistuvasta malminetsintälupahakemuksesta. Malminetsintälupahakemusalueen pinta-ala on 5435,49 hehtaaria ja se sijaitsee kokonaisuudessaan Metsähallituksen liiketoiminnan hallinnassa olevalla kiinteistöllä Kittilän valtionmaa II, kiinteistötunnus 261-893-11-1.

Yhtiö otaksuu alueella olevan kultaa. Hakemuksen mukaan tutkimusmenetelmiä ovat kallio- ja maaperänäytteenotto, pohjamoreeninäytteenotto, timanttikairaus sekä tutkimusojien- ja monttujen kaivaminen.

Tukes on pyytänyt Metsähallitukselta lausuntoa erityisesti siitä, että voidaanko malminetsintäalueella tehdä tehokasta malminetsintää hakemuksessa esitetyillä tutkimusmenetelmillä ilman, että siitä aiheutuu ilman että niistä on kaivoslain (621/2011) 11 §:n mukaisesti merkittäviä mm. muutoksia luonnonolosuhteissa tai harvinaisten tai arvokkaiden luonnonesiintymien olennaista vahingoittumista tai merkittävää maisemallista haittaa.

Esitettyyn hakemukseen Metsähallitus lausuu mielipiteenään seuraavaa:

### **Yleistä**

Metsähallitus pitää tärkeänä, että malminetsintäalueiden tutkimustoiminnassa huomioidaan alueiden maisema-, luonto- ja kulttuuriarvot mahdollisimman hyvin. Tietoja Metsähallituksen mailla olevista arvokkaista, huomioon otettavista kohteista löytyy mm. Suomen Lajitietokeskuksen Laji.fi-portaalin kautta ja Retkikartta.fi-palvelusta sekä Museoviraston muinaisjäännösrekisteristä. Luvansaajan tulee myös tunnistaa lupa-alueella olevat muut mahdolliset metsälain 10 §:n erityisen tärkeät elinympäristöt, luonnonsuojelulain ja muinaismuistolain määrittelemät kohteet ja ottaa ne huomioon tutkimustoiminnassa.

Malminetsinnän kannalta välttämätön maastoliikenne tulee tapahtua moottorikelkoilla ja tela-alustaisilla työkoneilla. Suoalueilla ja pehmeiköillä tulee noudattaa suurta varovaisuutta ja mahdollisesti suorittaa näillä kohteilla maastotyöt maan ollessa roudassa sekä välttää työskentelyä kelirikon aikana.

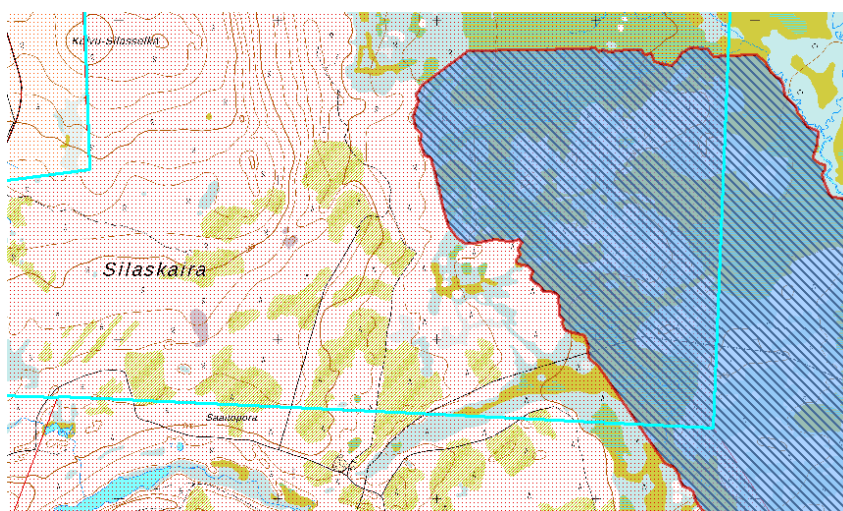
### Uhanalaiset lajit

Lupahakemusalueella on lintudirektiivin artiklassa 1 tarkoitetun ja luonnonsuojelulain nojalla rauhoitetun suuren petolinnun pesäviirejä. Luonnonsuojelulain 39 §:n ja lintudirektiivin artiklan 5 mukaan mm. lajin tahallinen häiritseminen, erityisesti lisääntymis- tai jälkeläisten kasvatusaikana tai muutoin niiden elämänkierron kannalta tärkeillä paikoilla on kielletty. Metsähallituksen näkemyksen mukaan pesintäaikana 15.2.–31.7. malminetsintätoimenpiteitä ja siihen liittyvää liikkumista tulee rajoittaa lupamääräyksiin 1100 metrin suojavyöhykkeellä uhanalaisen petolinnun pesäpuista. Tämä koskee sekä koneellista liikkumista, että esimerkiksi hiihtäen tehtäviä mittauksia. Hakijan on pyydettävä Metsähallituksen Lapin luontopalveluilta tarkemmat tiedot reviirin sijainnista sekä ohjeet reviiriä koskevasta suojavyöhykkeestä ja noudatettavista rauhoitusajoista. Ohjeita on noudatettava malminetsintätoiminnassa.

Hakemusalueelta tunnetaan uhanalaisen välkyludekäävän (*Skeletocutis stellae*) sekä alueellisesti uhanalaisen kultasuikerosammalen (*Brachythecium turgidum*) esiintymät. Alueelta tunnetaan myös useiden silmälläpidettävien (NT) kävääkkäiden esiintymiä, kuten sirppikääpä (*Sidera lenis*), pursukääpä (*Amylocystis lapponica*) ja louhennahka (*Laurilia sulcata*). Kultasuikerosammalen ja välkyludekäävän sekä silmälläpidettävien kävääkkäiden esiintymät isäntäpuineen tulee jättää toiminnan ulkopuolelle. Tarkemmat tiedot edellä mainituista lajiesiintymistä saa Suomen Lajitietokeskuksen aineistopyyntöjärjestelmän kautta, osoitteesta Laji.fi.

Hakemusalueella on Pohjois-Suomen vanhojen metsien suojelun täydentäminen-ohjelman D-kategorian suojelukohde Silasoja-Siukalanjoki (dialogialue) alueen eteläosassa (kartta). Alueet ovat metsätalouskäytön ulkopuolella Metsähallituksen liiketoiminnan maankäyttöluokituksessa Metsähallituksen omalla päätöksellä. Mikäli malminetsintätoimia ko. alueille kohdistetaan, tulee toiminnan olla erityisen varovaista.

Kartta: Silasoja-Siukalanjoki (dialogialue)



## **Kulttuuriperintö**

Hakemusalueelta tiedetään tunnettuja kulttuuriperintökohteita: Kotaraukanmaan pyyntikuopat, Kotaraukanmaan rautakautinen asuinpaikka. Kohteet löytyvät Museoviraston muinaisjäännösrekisteristä. Alueella on myös Pyhävasan tammipato ja autiotupa. Alueelta tai sen välittömästä läheisyydestä ei ole tarkoin kartoitettu muinaismuistolain (17.6.1963/295) suojaamia muinaisjäännöksiä tai muita kulttuuriperintökohteita. Jos maata kaivettaessa tai muuta työtä suoritettaessa tavataan kiinteä muinaisjäännös, on työ muinaisjäännöksen kohdalta heti keskeytettävä ja ilmoitettava kohde Museovirastolle tarpeellisia toimenpiteitä varten. Myös muut alueella mahdollisesti olevat kulttuuriperintökohteet tulee ottaa huomioon maankäytössä. Metsähallituksen tiedossa ei ole em. kohteita hankkeen alueella, mutta Metsähallitus ei tule tekemään alueella maastokartoituksia ko. hankkeen johdosta. Metsähallitus ei sitoudu tällä lausunnollaan vastuuseen alueen mahdollisista vielä löytymättömistä kohteista.

## **Vahinkojen ehkäiseminen**

Tutkimustoiminta tulee suunnitella siten, että puustolle ja taimikoille aiheutuvat vahingot olisivat mahdollisimman vähäisiä. Alueella liikkumisessa tulee tieverkoston lisäksi käyttää mahdollisimman paljon maastossa olevia ajouria. Metsähallituksen tieverkostoa ja maastouria käytettäessä tulee huomioida tiestön ja maastourien kuntotilanne. Tiestön ja maastourien kuntoon ja käytettävyyteen vaikuttaa mm. kevään ja kovien sateiden aiheuttama kelirikko.

Toiminnanharjoittajan tulee kaikilta osin vastata aiheuttamistaan vahingoista. Metsähallituksen yhteyshenkilö vahinkoasioissa on Länsi-Lapin metsätiimin tiimiesimies Kari Koivumaa, kari.koivumaa@metsa.fi, puh. 0206 39 7006.

## **Turvallisuuden parantaminen**

Mikäli tutkimusalueella suoritetaan sellaisia syväkairauksia, joista kairauksien jälkeen jää maastoon pysyvästi maanpäällisiä metallisia tai muovisia maaputkia, Metsähallitus edellyttää, että putket katkaistaan mahdollisimman läheltä maanpintaa ja putkien päät tulpataan. Vähän lumen aikana putket ovat vaarallisia mm. moottorikelkkailijoille. Maanpäällisistä putkista voi aiheutua vahinkoja myös metsäkoneille ja muille maastoajoneuvoille. Esimerkiksi metsäkoneiden renkaat rikkoontuvat osuessaan maaputkien päihin. Tutkimusojien ja -kaivantojen turvallisuuteen ihmisille ja eläimistöille on kiinnitettävä erityistä huomiota luiskauksin, merkinnällä heijastin- ja liputuskepein ja varoituksin. Lippusiimojen ja ns. pyykkinarujen käyttö on kielletty, koska erityisesti porot ja hirvet voivat tarttua sarvistaan. Edellä mainitulla toimenpiteellä parannetaan maaston muiden käyttäjien turvallisuutta ja estetään materiaalivahinkoja. Metsähallitus katsoo, että malminetsintäluvan saaja on kaikilta osin vastuussa näistä vahingoista Metsähallitukselle ja kolmannelle osapuolelle.

## **Metsähallituksen oman toiminnan vaatimukset**

Metsähallitus korostaa, että tässä lausunnossa esitetyt ympäristönäkökohdat ovat sellaisia, jotka Metsähallitus ottaa itsekkin huomioon omassa toiminnassaan. Metsähallitus on sitoutunut näihin periaatteisiin lakisääteisen veloitteen lisäksi mm. omassa sertifioidussa ympäristö- ja laatujärjestelmässään. Näin ollen Metsähallitus ei edellytä malminetsintäluvan hakijalta enempää kuin mitä Metsähallitus vaatii omalta toiminnaltaan.

### **Poronhoidolle aiheutuvien haittojen vähentäminen**

Poronhoitolain (848/1990) mukaan erityisellä poronhoitoalueella ei saa valtion maata käyttää sillä tavoin, että siitä aiheutuu huomattavaa haittaa poronhoidolle. Myös laki Metsähallituksesta (234/2016) edellyttää, että sen hallinnassa olevien luonnonvarojen hoito, käyttö ja suojelu on sovitettava yhteen siten, että poronhoitolaissa säädetyt velvoitteet täytetään.

Tämän lausunnon valmisteluun ovat osallistuneet Luontopalveluista suojelubiologi Saara Tynys sekä erikoissuunnittelija Stefan Siivonen sekä kaivannaisiantuntija Heikki Remes Kiinteistökehityksestä.

Kaivannaisiantuntija

Heikki Remes



Viite: Lausuntopyyntö 20.4.2022  
Asia: KITTILÄ – Malminetsintä lupa-anomus ML2021:0079

Turvallisuus- ja kemikaalivirasto (Tukes) pyytää kaivoslain (621/2011) 37 §:n nojalla Lapin maakuntamuseolta lausuntoa Kittilän kunnan alueelle kohdistuvasta malminetsintä lupahakemuksesta. Lupahakemuksen kopio liitteineen on toimitettu lausuntopyynnön yhteydessä Lapin maakuntamuseolle, ja siitä käyvät ilmi aiottu malminetsintäalue sekä suunnitellut toimenpiteet. Lapin maakuntamuseo lausuu asiasta Kittilän kunnan alueesta vastaavana museolain (314/2019) 7 §:n mukaisena alueellisena vastuumuseona kulttuuriympäristötehtävänsä puitteissa.

Aiottu malminetsintäalue sijaitsee Kittilän kunnassa noin 11 km Lompolosta koilliseen käsittäen 5435,49 ha:n alan. Alueeseen on ainakin osittain kohdistunut arkeologinen inventointi vuonna 2013 Kansallisen metsäohjelman (KMO) yhteydessä. KMO inventointeja ei voida pitää maankäytön suunnittelun kannalta täysin kattavina selvityksinä johtuen inventointialueiden koosta ja inventointeihin käytetystä ajasta.

Malminetsintäalueelta tunnetaan 3 kiinteää muinaisjäännöstä ja 1 arkeologinen kulttuuriperintökohde, jotka tulee ottaa malminetsinnöissä huomioon. Kohteet on esitetty lausunnon karttaliitteessä 1. Ne käydään alla läpi yksitellen.

*100026934, kohdenimi Kotaraukanmaa 1, kiinteä muinaisjäännös*

Kohde on 26 pyyntikuoppaa käsittävä pyyntikuoppajärjestelmä, joka sijaitsee pääosin malminetsintäalueen ulkopuolella. Järjestelmän eteläisin ja pohjoisin kuoppa kuitenkin sijaitsevat joko malminetsintäalueen sisäpuolella tai aivan sen tuntumassa. Karttaliitteessä 1 on esitetty kohteen muinaisjäännösrajaus. Malminetsintätoissa tämän rajauksen sisäpuolisella alueella ei tule kajota maahan millään muotoa.



Lausunto

ROIDno-2022-1595

26.4.2022

*1000025936, kohdenimi Kotaraukanmaa 2, kiinteä muinaisjäännös*

Kohde on 6 pyyntikuoppaa käsittävä pyyntikuoppajärjestelmä. Karttaliitteessä 1 on esitetty kohteen muinaisjäännösrajaus. Malminetsintätöissä tämän rajauksen sisäpuolisella alueella ei tule kajota maahan millään muotoa.

*1000025920, kohdenimi Kotaraukanmaa 3, kiinteä muinaisjäännös*

Kohde on myöhäiselle rautakaudelle ajoittuva nelikulmainen liesilatamus, joka on ollut asumuksen keskusliesi. Kohdetta ei tule vahingoittaa millään muotoa malminetsintätöiden aikana.

Lieden GPS-koordinaatit (ETRS TM35 FIN) ovat P 7567173; I 424298.

*1000044148, kohdenimi Pyhävasa tammipato, muu kulttuuriperintökohde*

Kohteessa on vanha joen yli kulkeva tammipato, jonka päälle on rakennettu käytössä oleva silta. Silta tuskin kestää raskaiden koneiden ylimenoa, joten kulkureitit tulee suunnitella siten, ettei kohde joudu riskille alttiiksi.

Yleisellä tasolla alueella on arkeologista potentiaalia. Alue on supraakvaattista eikä ole sijainnut välittömästi muinaisrantojen läheisyydessä, mutta malminetsintäalueen poikki kulkevat vesistöt ja suot nostavat alueen arkeologista potentiaalia.

Malminetsinnässä käytetyt pienimuotoiset näytteenotot ja kairaukset muodostavat alueella mahdollisesti sijaitseville tuntemattomille arkeologisille kohteille verrattain pienen riskin. Hakemuksessa mainitaan kuitenkin myös koeurien käyttö. Kaivinkoneella tehtävä koeuritus ja/tai -montutus on kajoavuudeltaan luokkaa, joka muodostaa arkeologiselle kulttuuriperinnölle merkittävän riskin. Näin ollen, mikäli lausunnon karttaliitteessä 2 merkityillä alueilla aiotaan suorittaa kaivinkoneella tehtävää uritusta ja/tai montutusta, tulee suunnitelmista niiden tarkennuttua pyytää uusi lausunto Lapin maakuntamuseolta. Tuolloin määritetään arkeologisten selvitysten tarve ja laajuus.





Lausunto

ROIDno-2022-1595

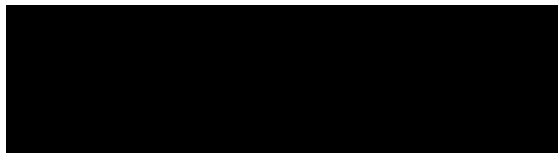
26.4.2022

Lapin maakuntamuseo lisäksi muistuttaa, että muinaismuistolain (295/1963) 1 §:n mukaisesti, on muinaisjäännökseen kajoaminen ilman muinaismuistolain nojalla myönnettyä lupaa kielletty. Tätä kieltä ei kumoakaan muun lain nojalla myönnetty lupa, kuten malminetsintälupa. Näin ollen muinaismuistolain 14 §:n mukaisesti, jos maata kaivettaessa tai muuta työtä suoritettaessa tavataan kiinteä muinaisjäännös, jota aikaisemmin ei ole tunnettu, on työ kohteen luona keskeytettävä välittömästi ja löydöstä on viipymättä tehtävä ilmoitus joko Museovirastolle tai alueellisen vastuumuseon (Lapin maakuntamuseo) arkeologille. Niin ikään muinaismuistolain 16 §:n mukaisesti, jos alueelta löydetään muinaisesineeksi epäilty esine, tai sellaisen katkelma, on kaivuu paikalla lopetettava välittömästi ja otettava viipymättä yhteys joko Museovirastoon tai alueellisen vastuumuseon arkeologiin.

Siinä tapauksessa, että malminetsintälupa myönnetään, tulee ennen maastotöiden aloittamista esitettävä tutkimussuunnitelma toimittaa tiedoksi Lapin maakuntamuseolle.

Lausunnon karttaliitteissä esitetyt aluerajaukset ovat pyynnöstä saatavilla Lapin maakuntamuseon arkeologilta paikkatietoaineistona ESRI:n .shp -formaattissa.

Rovaniemellä 26. huhtikuuta 2022



Jari-Matti Kuusela  
Arkeologi, FT, dos.

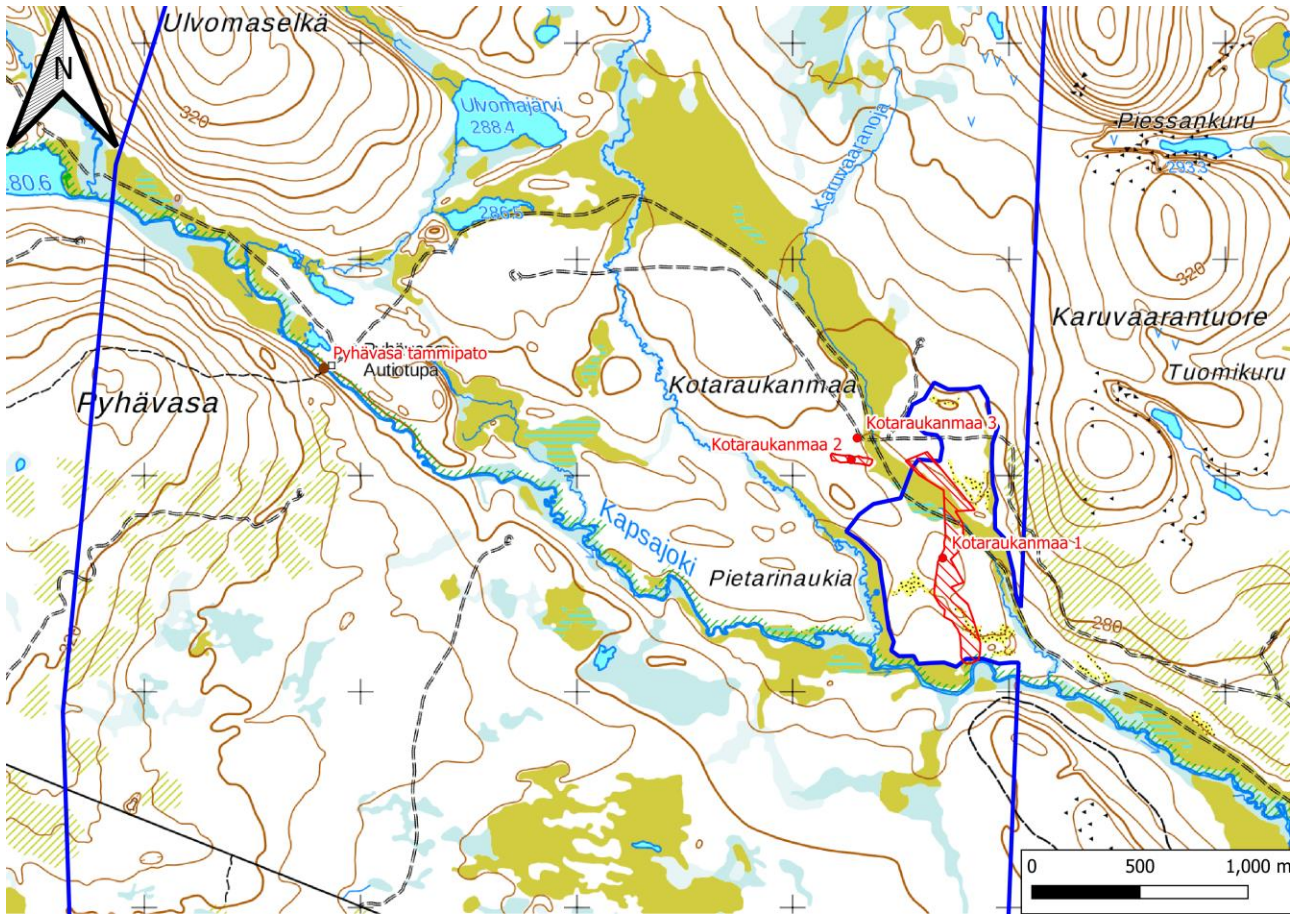


Lausunto

ROIDno-2022-1595

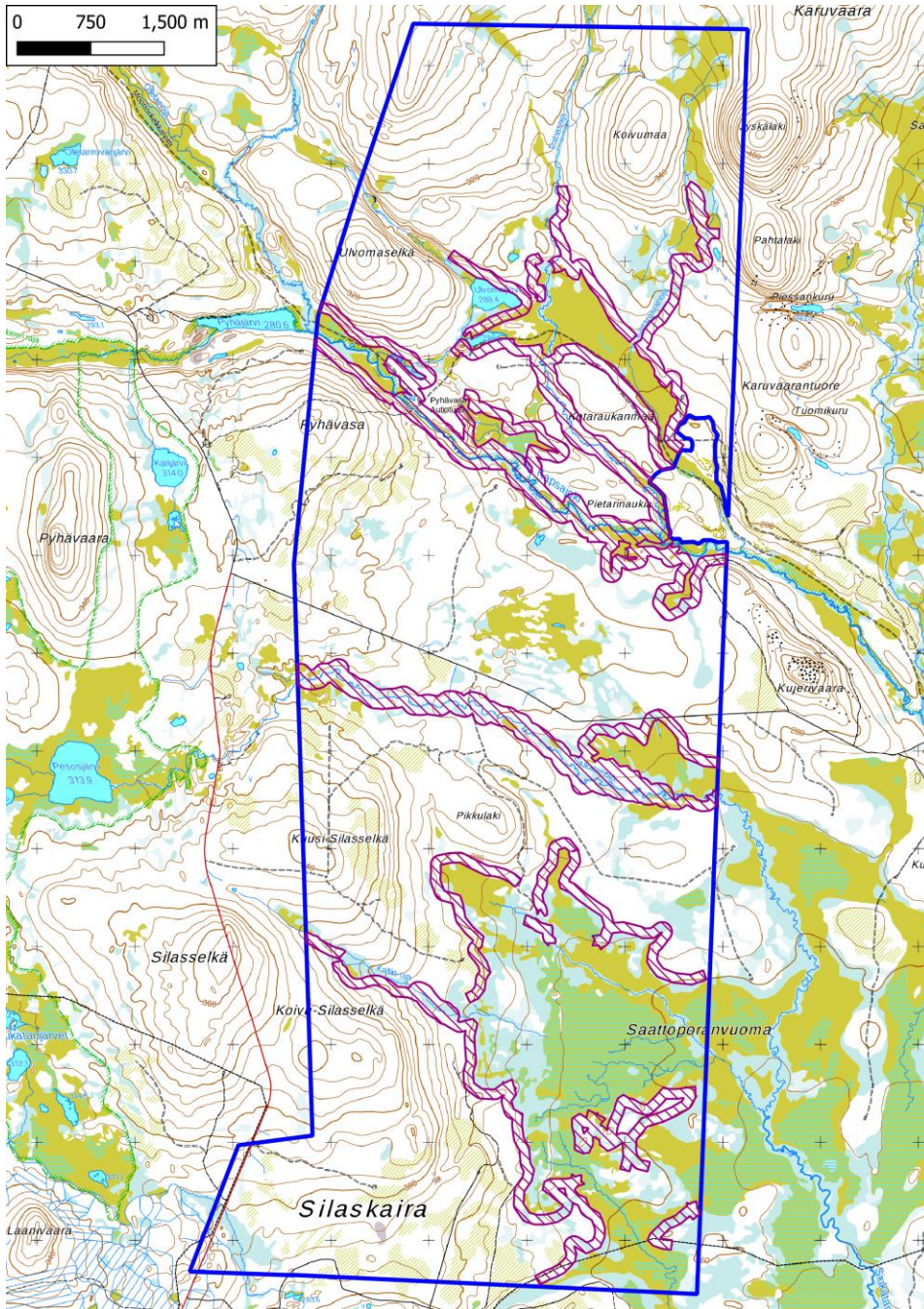
26.4.2022

Jakelu: Turvallisuus- ja kemikaalivirasto (Tukes)  
KG Finland Exploration Oy  
c/o GeoPool Oy  
Lapin ELY-keskus  
Museovirasto



Karttaliite 1. Malminetsintäalueelta tunnetut kiinteät muinaisjännökset ja muut arkeologiset kulttuuriperintökohteet. Muinaisjännösten kohdepisteet merkitty punaisilla nimetyillä pisteillä ja muinaisjännösalu-  
eet punaisella vinoviivalla. Kulttuuriperintökohde merkitty ruskealla nimetyllä pisteellä.

Taustakartan © Maanmittauslaitos, lisenssi CC BY 4.0



Karttaliite 2. Alueen arkeologisesti potentiaaliset alueet merkitty violetilla vinoivoituksella.

Karttapohjan © Maanmittauslaitos, lisenssi CC BY 4.0

Kuivasalmen paliskunta

LAUSUNTO

[REDACTED]  
[REDACTED]  
[REDACTED]  
[REDACTED]

26.5.2022

Turvallisuus- ja kemikaalivirasto (Tukes)  
Valtakatu 2  
96100 Rovaniemi

**Asia: Lausunto malminetsintälupahakemuksesta, lupatunnus ML2021:0079**

Malminetsintälupahakemuksen hakijaksi on merkitty KG Finland Exploration Oy.

Kuivasalmen paliskunta sijaitsee erityisesti poronhoitoa varten tarkoitettulla alueella, jossa valtion maata ei poronhoitolain 2 §:n 2 momentin mukaan saa käyttää niin, että siitä aiheutuu poronhoidolle huomattavaa haittaa.

Alue, jolle malminetsintälupaa haetaan, on Kuivasalmen paliskunnan länsipuolen pääerotusaidan tärkein porojen erotusaitaan tuontireitti sekä kesämerkityksessä että syyserotuksessa. Lisäksi alueella palkii runsaasti poroja koko kesän ja syksyn rykimän ajan. Talvilaitumelle löysättävät porot siirtyvät myös tuota reittiä pohjoisen suuntaan marras-joulukuussa ja palaavat taas vasomaan alueelle toukokuussa. Alueen pohjoisosassa Kujerivaarantien seutu ja sen yläpuolinen alue on erittäin herkkää, hyvin elpynyttä laidunluetta.

Etsintä olisi syytä suorittaa pääasiassa lumipeitteisenä ajankohtana, esimerkiksi tammi-huhtikuussa, mutta mahdollisesti joissakin alueen osissa myös kesäaikana.

Malminetsinnässä on otettava huomioon alueella tapahtuvat poronhoitotyöt ja malminetsintätöiden ajankohdasta tulee sopia poroisännän kanssa. Malminetsintä ei ole alueella tapahtuvista poronhoitotöistä johtuen mahdollista kaikkina vuodenaikoina.

Malminetsintälupahakemusalue sijaitsee alueella jolla on tärkeitä, vakiintuneita porojen kuljetusreittejä. Kuivasalmen paliskunnassa porojen kuljettaminen ja paimentaminen tapahtuu mönkijöitä ja moottorikelkkoja käyttäen. Erityisesti tutkimusmenetelmissä mainitut tutkimusojat voivat vaikeuttaa poronhoitotöitä ja aiheuttaa pahimmassa tapauksessa jopa vaaratilanteita, kun ne sijoittuvat porojen kuljetusreiteille. Tutkimusojat ja kaivaukset on ehdottomasti peitettävä välittömästi tutkimusten päätyttyä.

---

[REDACTED]  
Poroisäntä

## KAIVOSLAIN (621/2011) MUKAINEN VAKUUS

Kaivoslain 10 luvun 107 §:n mukaan malminetsintäluvan haltijan on asetettava vakuus mahdollisen vahingon ja haitan korvaamista sekä jälkitoimenpiteiden suorittamista varten, jollei tätä ole pidettävä tarpeettomana toiminnan laatu ja laajuus, toiminta-alueen erityispiirteet, toimintaa varten annettavat lupamääräykset ja luvan hakijan vakavaraisuus huomioon ottaen.

Tukes määrää malminetsintäluville asetettavaksi lupakohtaisen vakuuden. Vakuus tulee asettaa pankkitalletuksena Turvallisuus- ja kemikaalivirastolle kaivoslain (621/2011) 15 §:ssä tarkoitettujen jälkitoimenpiteiden sekä 103 §:ssä tarkoitetun vahingon ja haitan korvaamista, sekä muiden kaivoslakiin perustuvien velvoitteiden täyttämistä varten.

Talletus tulee tehdä pankkiin Turvallisuus- ja kemikaaliviraston hyväksi. Pankin tai tilin omistajan tulee toimittaa tilivarojen panttausilmoitus avatusta vakuustilistä Turvallisuus- ja kemikaalivirastolle (os. Valtakatu 2, 96100 Rovaniemi) sekä antaa sitoumus, jolla se luopuu kuittausoikeudesta kyseiseen tiliin. Vakuustili ei saa olla määräaikainen.

Tilivarojen panttausilmoituksen allekirjoittaa pankin edustaja sekä pantattavan tilin omistaja, eli luvan saajayhtiön kaupparekisteriotteessa mainittu henkilö(t) joilla on nimenkirjoitusoikeus.

Vakuus on asetettava viimeistään 30 päivänä siitä, kun malminetsintälupa on tullut lainvoimaiseksi.

### **Tukesille vakuutta varten toimitettavat asiakirjat:**

- Pankin tilivarojen panttausilmoitus (alkuperäinen kappale allekirjoituksin)
- Pantinantajan kaupparekisteriote

Asiakirjat tulee toimittaa Turvallisuus- ja kemikaalivirastolle osoitteeseen Valtakatu 2, 96100 Rovaniemi.

Heikki Puhakka  
ylitarkastaja

## YLEISPANTTAUSSITOUS

Pantinantaja \_\_\_\_\_

Y-tunnus \_\_\_\_\_

Pantti Tili n:o \_\_\_\_\_

Tilin saldo panttauspäivänä: \_\_\_\_\_

Vastuut, josta pantti vastaa

Yllä mainitun yhtiön (pantinantaja) kaivoslakiin (621/2011) perustuva malminetsintäluvan- tai lupien nojalla harjoitettava toiminta. Pantti asetetaan kaivoslain 15 §:ssä tarkoitettujen jälkitoimenpiteiden sekä 103 §:ssä tarkoitetun vahingon ja haitan korvaamista, sekä muiden kaivoslakiin perustuvien velvoitteiden täyttämistä varten.

Panttaussitoutus Luovutamme edellä yksilöidyn pantin Turvallisuus- ja kemikaalivirastolle tässä sitoumuksessa mainittujen vastuiden täyttämisen vakuudeksi.

Voimassaoloaika Tämä yleispanttaussitoutus on voimassa toistaiseksi

Päiväys \_\_\_\_ . \_\_\_\_ . \_\_\_\_

Allekirjoitus \_\_\_\_\_

Nimen selvennys \_\_\_\_\_