

KUULUTUS

Turvallisuus- ja kemikaalivirasto (Tukes) kuuluttaa kaivoslain (10.6.2011/621) 40 §:n nojalla

Malminetsintälupahakemuksen

Hakija: Inmet Finland Oy
Lupa-alueen nimi: Salaneuvos
Lupatunnus: ML2021:0128
Alueen sijainti ja koko: Tervola, 2545,31 ha.

Kuvaus hakemuksen mukaisesta toiminnasta

Hakija etsii alueelta nikkeliä (Ni), kuparia (Cu), platinaryhmän metalleja (PGE), hopeaa (Ag), kultaa (Au) ja kobolttia (Co) ja sinkkiä (Zn). Tutkimusmenetelmät ovat tavanomaisia malminetsinnän tutkimusmenetelmiä, kuten pohjamooreeninäytteenottoa, geofysikaalisia mittauksia, kivinäytteenottoa, tutkimusojitusta ja timanttikairausta.

Mielipiteet ja muistutukset

Mielipiteet ja muistutukset hakemuksesta voi lähettää 6.6.2022 mennessä lupatunnus mainiten Tukeisiin, osoitteeseen Valtakatu 2, 96100 Rovaniemi, tai sähköisesti doc- tai rtf-tiedostona osoitteeseen kaivosasiat@tukes.fi

Hakemuksen nähtävilläolo

Hakemusasiakirjat ovat nähtävänä Tukesin internet-sivuilla: <https://tukes.fi/malminetsintaluvat-ja-valtaukset>

Tieto kuulutuksesta julkaistaan Tervolan kunnan verkkosivuilla.

Lisätietoja Antti Mikkola puh. 029 505 2184 antti.mikkola@tukes.fi tai kaivosasiat@tukes.fi

Kuulutettu 29.4.2022

Pidetään nähtävänä 6.6.2022 asti.

Tiedoksisaannin katsotaan tapahtuneen seitsemäntenä (7) päivänä kuulutuksen julkaisusta.

MALMINETSINTÄ- LUPAHAKEMUS

HUOM!

Ennen lomakkeen täyttämistä, tutustu erilliseen liitteeseen: [Huomioitavat lain ja asetuksen kohdat](#) (klikkaa linkkiä).

Uusi malminetsintälupahakemus

Jatkoaikahakemus
(valtaus, malminetsintälupa)

Liittyvä lupatunnus

1. Tiedot hakijasta ja tämän edellytyksistä haettavaan toimintaan



1.1 Hakija (ei sivuliike)

1.2 Yhteystiedot (osoite ja puhelinnumero)

1.3 Kotipaikka

1.4 Sähköposti

1.5 Y-tunnus

1.6 Virkatodistus (liitteenä)

1.7 Kaupparekisteriote (liitteenä)

1.8 Malminetsinnän rahoitus esitettyyn toimintaan

1.9 Henkilöstö ja sen asiantuntemus

2. Alue, sen sijainti ja sen käyttöä mahdollisesti koskevat rajoitukset



2.1 Hakijan ehdotus nimeksi

2.2 Hakemusalueen pinta-ala ja sijainti

2.3 Kaavoitustilanne

2.4 Luonnonsuojelutilanne

2.5 Muun lainsäädännön rajoitukset

2.6 Arvio alueella olevista kaivosmineraaleista ja selvitys, mihin arvio perustuu

3. Malminetsintäalueeseen liittyvät asianosaiset ja heidän tietonsa



3.1 Malminetsintäluvhakemus alueeseen liittyvien asianosaisten ja maanomistajien osalta pyynnöstä toimitetaan erilliset liitteet (Excel-tiedostot). Tiedostoista käy ilmi asianomaisen nimi, osoite, tilarekisterinumero, yksittäisen tilan rajat sekä pinta-ala.



3.2 Muut kuin yksityiset asianosaiset (alueeseen liittyvät elinkeinot ja yhteiset alueet)

4. Selvitys toimintaa koskevista suunnitelmista



4.1 Tutkimusmenetelmät, -välineet ja aikataulu

4.2 Kaivannaisjätteen jätehuoltosuunnitelma

5. Toiminnan ympäristö- ja muut vaikutukset



5.1 Vaikutukset ympäristön- ja luonnonsuojeluun, vesistöihin, pohjaveteen, ihmiseen ja maa- tai kallioperään

6. Ilmoitus malminetsintäalueelle rakennettavista väliaikaisista rakennelmista



6.1 Hakija ei aio rakentaa malminetsintäalueelle väliaikaisia rakennelmia

6.2 Työstä vastaa

6.3 Rakennelmien tiedot ja sijainti (liite-tiedosto)

6.4 Käyttötarkoitus ja käytön kesto

7. Kaivoslain edellyttämien liitteiden, aineistojen ja selvitysten tarkastuslista



- 7.1 Virkatodistus liitteenä
- 7.2 Kaupparekisteriote liitteenä
- 7.3 Sähköiset paikkatietotiedostot
 - 7.3.1 Malminetsintäalue (koko alueen rajat), josta esteet on rajattu pois (kts.liite 1) (MapInfo-tiedosto ETRS-TM35FIN)
 - 7.3.2 Yleispiirteinen kartta, joka osoittaa hakemuksen kohteena olevan alueen sijainnin (Pdf-tiedosto ETRS-TM35FIN)
 - 7.3.3 Malminetsintäalueetta leikkaavat tilarajat omana tiedostona (ei rajanaapureita) (MapInfo-tiedosto ETRS-TM35FIN)
 - 7.3.4 Malminetsintäalueen maanomistajat
(Excel-tiedosto, joka toimitetaan vasta viranomaisen pyynnöstä ennen hakemuksen kuuluttamista.
Malli: <http://www.tukes.fi/fi/Toimialat/Kaivokset/Malminetsintaluvat-ja-jatkoajat/Malminetsintalupa/>)
- 7.4 Selvitys kunnalta hakemuksen kohteena olevasta alueesta ja sen kaavoitustilanteesta, alueen käyttöä koskevista rajoituksista sekä niistä, joiden etua, oikeutta tai velvollisuutta asia saattaa koskea (asianosainen).
(Selvitys voidaan toimittaa myöhemmin, mutta ennen kuin hakemus kuulutetaan)
- 7.5 Kaivannaisjätteen jätehuoltosuunnitelma liitteenä
- 7.6 Kaivannaisjätehuoltosuunnitelma on tehty ympäristönsuojelulain nojalla
- 7.7 Viranomaisen todistukset, rekisteriotteet ja vastaavat asiakirjat, joilla varmennetaan hakemuksessa esitettyjen tietojen sekä säädettyjen vaatimusten huomioon ottaminen
- 7.8 Selvitys rakennelmista malminetsintäalueella ja niiden sijainti liitteenä tai ilmoitus ettei niitä ole
- 7.9 Liitteenä luonnonsuojelulain 65 §:ssä tarkoitettua arvioinnista ja ympäristövaikutusten arviointimenettelystä annetun lain (468/1994) mukainen ympäristövaikutusten arviointiselostus tai Natura-arvio.
 - 7.9.1 Liitteenä tarkka tutkimussuunnitelma suojelualueelta, joka sisältää kulku-urat ja yksityiskohtaiset tutkimuskohteet paikkatiedostoina (Tab-tiedosto ETRS-TM35FIN)
 - 7.9.2 Tiivistelmä Natura-arviosta ja sen liitteissä esitetyistä tiedoista kuulutusta varten (vain julkiset tiedot)*
- 7.10 Tiivistelmä hakemuksessa ja sen liitteissä esitetyistä tiedoista kuulutusta varten*
 - 7.10.1 Tätä malminetsintäluvhakemusta voidaan käyttää kuulutusasiakirjana, eikä erillistä tiivistelmää hakemuksesta toimiteta
- 7.11 Merkinnät hakemustietojen julkisuudesta*
- 7.12 Hakemukseen liittyviä yhteisiä alueita**

*) Luvan hakijan tulee ilmoittaa lupahakemuksen toimittamisen yhteydessä perusteltu käsityksensä siitä, miltä osin lupahakemus tai sen liitteet sisältävät viranomaisten toiminnan julkisuudesta annetun lain (621/1999) tai muun lainsäädännön mukaan salassa pidettäviä tietoja. Hakijan tulee mahdollisuuksien mukaan toimittaa hakemuksen yhteydessä yleisluontoinen yhteenveto 1 momentissa tarkoitetuista hakemuksen tiedoista, joita voidaan esittää yleisölle.

**) Jos kaivoslain 34 §:n mukainen hakemus koskee yhteisalueissa (758/1989) tarkoitettua yhteistä aluetta tai yhteismetsälaissa (109/2003) tarkoitettua yhteismetsää, hakemukseen on liitettävä sellainen selvitys, joka on tarpeen tiedoksiannon toimittamiseksi yhteisen alueen tai yhteismetsän osakaskunnalle. Vna (391/2012)

8. Vakuus malminetsintälupaa varten

8.1 Hakijan ehdotus vakuudeksi hakemuksessa esitetylle toiminnalle ja perustelut

9. Malminetsintäluvan jälkitoimenpiteet

9.1 Selvitys jälkitoimenpiteistä malminetsintälupa-alueella toiminnan lopettamisen jälkeen

JATKOAIKAHAKEMUS

(Tämä osa koskee edellisten lisäksi vain valtauksien ja malminetsintälupien jatkoaikahakemuksia)

10. Malminetsintäluvan voimassaolon edellytykset



10.1 Selvitys malminetsinnän tehokkuudesta, tehdyistä toimenpiteistä, tuloksista ja kustannuksista

10.2 Selvitys esiintymän hyödyntämismahdollisuuksista ja jatkotutkimusten tarpeellisuudesta

10.3 Perustelut alueen rajaukselle

11. Lisätietoja



11.1 Lisätietoja malminetsintälupaa varten

12. Lomakkeen lähettäminen

Voit tulostaa ja tallentaa lomakkeen itsellesi ao. painikkeiden avulla.

Lomake lähetetään sähköisesti Tukesiin **Tallenna ja lähetä lomake** -painiketta painamalla; ohjelma pyytää sinua ensin tallentamaan lomakkeen jonka jälkeen sen voi lähettää oman tietokoneesi sähköpostiohjelmalla Tukesiin.

Voit lähettää lomakkeen myös itse suoraan osoitteeseen: kaivosasiat@tukes.fi.

Allekirjoitus



Nimenselvennys

Terhi Salo

HUOM!

Muistithan ennen lomakkeen täyttämistä tutustua erilliseen liitteeseen: [Huomioitavat lain ja asetuksen kohdat](#) (klikkaa linkkiä).

Jotta hakemus saa kaivoslain (621/2011) 32 §:n mukaisen etuoikeuden kohteelle, on kaikki kaikkiin kohtiin vastattava ja kaivoslain 34§:n edellyttämällä tavalla, 7 § JA 9 §:n esteet huomioiden. Vastaa kaikkiin kohtiin ja POISTA ESTEET ALUERAJAUKSESTA.



Salaneuvos malminetsintälupahakemus

Liite 1

5.1 Vaikutukset ympäristön- ja luonnonsuojeluun, vesistöihin, pohjaveteen, ihmisiin ja maa- ja kallioperään

Suunnitellun malminetsintätyön ympäristövaikutukset ovat minimaaliset eivätkä vähennä alueen luonnonarvoja. Mahdolliset lentomittaukset ja/tai timanttikairaus voivat aiheuttaa vähäistä ja hetkellistä haittaa alueen virkistyskäyttöön. Suunnitellun kaltaisesta malminetsinnästä aiheutuvat ympäristövaikutukset keskittyvät eritoten koneiden kulkureiteille sekä kairauspaikoille. Koneiden jäljet maastossa minimoidaan käyttämällä tela-alustaisia koneita ja kulkuneuvoja, hyödyntämällä olemassa olevia teitä ja luonnollisia kulkuaukkoja maastossa sekä ajoittamalla kairaus toimintaa talvikuukausille luonnon kannalta herkillä alueilla kuten kosteikoissa ja suoalueilla. Timanttikairauskohteilla käytetään kairaussoijan keräystä ja mahdollisuuksien mukaan kairausveden suljettua kiertoa¹. Sen ansiosta maanpinnalle nouseva hieno kiviaines (kairaussoija) kerätään talteen, kuljetetaan pois tutkimuskohteelta ja hävitetään asianmukaisesti. Tämän lisäksi kairauksessa tarvittavan veden määrä vähenee kun kairaussoijasta eroteltua vettä kierrätetään.

Inmet Finland Oy:llä (IFO) sekä kaikilla sen käyttämällä urakoitsijoilla on olemassa kattavat ympäristö- ja turvallisuusohjeistukset, joita noudattamalla tutkimustöiden mahdolliset negatiiviset vaikutukset ympäristölle ja paikallisille asukkaille pyritään minimoimaan. IFO valvoo käyttämiensä urakoitsijoiden työ- ja toimintatapoja ja puuttuu välittömästi mahdollisiin työ- tai ympäristöturvallisuuden puutteisiin.

¹Kairakoneen suljetun vesikiertojärjestelmän saatavuudesta riippuen. Valitettavasti kaikilla urakoitsijoilla ei tällaista ole tarjota.

- Hakemusalue ei sijaitse pohjavesialueella, eikä toiminnalla katsota olevan vaikutusta muihin pohjavesialueisiin. Timanttikairauksessa käytetään suuria määriä vettä. Tästä johtuen kairausvedenotto tapahtuu aina riittävän suuresta vesistöstä, eikä esimerkiksi pienistä suolammista tai puroista koska kairausvedenotto saattaisi muuttaa vesistön olosuhteista merkittävästi. Lähin käyttötarkoitukseen sopiva tarpeeksi suuri vesistö on Ylä-Runkauksen joki. Timanttikairauksessa käytettävä vesi noudetaan joko ajovetenä em. joesta tai vaihtoehtoisesti käytetään jonkin edellisen kairareian reikävettä. Vesi käytetään suljetussa kierrossa ja kerätään talteen. Koska kairauksessa käytetään suljettua vesikiertoa, on veden käyttö vähäistä eikä vaikuta Yli-Runkaukseen (ottaen huomioon vesistön koon). IFO pyrkii kairaamaan mahdollisimman kaukana kaikista vesistöistä, etenkin pienten vesistöjen kuten purojen ja suolampien lähistöllä. Yhtiö pyrkii aina käyttämään alihankkijoita, jotka tarjoavat mahdollisuuden suljettuun vesikiertoon ja kairaussoijan talteenottoon. Täten yhtiö katsoo, että suunnitellun kaltaisella toiminnalla ei ole merkittävää vaikutusta alueen vesistöihin. Lisäksi otamme tarvittaessa vesinäytteitä lähialueen vesistöistä.
- Hakemusalue ei sijaitse luonnonsuojelualueella, eikä se rajaudu luonnonsuojelualueisiin. Lähimmät yksittäiset suojelualueet sijaitsevat yli kilometrin päässä lännessä ja koillisessa. Hakemusalueessa on käytetty vähintään 50 m suojavaoähykettä luonnonsuojelualueisiin.

Malminetsintälupahakemus-alueelle johtaa tukevia ajoteitä, jotka ovat yhtiön oman arvion mukaan soveltuvia raskaamman tutkimuskaluston kuljetukseen. Tien turvallinen käyttö voidaan varmistaa mm. rajoittamalla moottoriajoneuvoliikenne kelirikko- ja tulva-ajan ulkopuolelle sekä suorittamalla huolellinen riskiarviointi tien kantavuudesta suhteessa käytettävään kalustoon. Mikäli tutkimuskalustoa toivotaan siirrettävän yksityisiä teitä pitkin tutkimusalueelle, neuvotellaan tiekiinteistön omistajan kanssa tien käytöstä aina etukäteen. IFO tulee harkitsemaan tarkasti jokaisen hakemusalueen reunavyöhykettä tai vesistöä lähellä olevan työn ja varmistaa että asianmukaiset varotoimenpiteet on pantu täytäntöön.

- Vaikka hakemusalue ei sijaitse luonnonsuojelualueella, voi ELY-keskuksen tai Metsähallituksen lausunnoista käydyä ilmi muita luonnonsuojelullisia seikkoja kuten uhanalaisten lajien yksittäisiä esiintymäpaikkoja tai luonnon monimuotoisuuden kannalta merkittäviä luontotyyppejä. Mikäli hakemusalueella esiintyy uhanalaisiksi luokiteltuja lajeja tai luonnon monimuotoisuuden kannalta merkittäviä luontotyyppejä rajoitetaan tutkimustoimia viranomaisten vaatimusten tai ehdotusten mukaisesti. Tämä voi tarkoittaa esimerkiksi tutkimusten rajoittamista esiintymien ympärillä ja riittävän suojavyöhykkeen käyttämistä uhanalaisen lajiesiintymän sijaintipaikkaan nähden, tai raskaan kaluston käyttökieltoa ja puustovahinkojen välttämistä arvokkailla luontotyypeillä. Tilanne ja suojelutarve arvioidaan tapauskohtaisesti suhteutettuna tutkimussuunnitelmiin, viranomaisia kuunnellen ja neuvotellen. Mikäli IFO:n henkilökunta tai alihankkija tunnistaa hakemusalueella uhanalaisen lajin, tulee havainto raportoida asianmukaiselle viranomaiselle.
- Suurin osa hakemusalueesta on talousmetsää tai suota, eikä ole tulkittu olevan merkittävässä virkistyskäytössä. Yhtiö kuitenkin tunnistaa myös esimerkiksi alueella mahdollisesti tapahtuvan metsästyksen, kalastuksen ja marjastuksen virkistyskäytöksi. Alueella sijaitseville kiinteistöille aiheutuvan hetkittäisen meluhaitan minimoiminen käsitellään myöhemmin tässä dokumentissa. Malminetsintätoimien ajallisen keston sekä ehdotettujen varotoimenpiteiden vuoksi yhtiö katsoo, että toiminta ei aiheuta kuin vähäistä ja hetkellistä haittaa alueen virkistyskäytölle. IFO pyrkii minimoimaan aiheuttamansa häiriön yhteistyössä alueen virkistyskäyttäjien kanssa.
- Kaikki koneellinen työ sisältää riskin vaarallisten aineiden (polttoaine, öljy ja muut kemikaalit) vuotamisesta maastoon. Nykyaikaisissa koneissa on sisäänrakennetut suojaukset polttoaine-, öljy- ja kemikaalivuotojen varalta. Vaarallisten aineiden pääsyä ympäristöön rajoittaa suljetun vesikierron käyttö ja kairaussoijan talteenotto. Kaikkien vaarallisten aineiden kuljetus ja säilytys tapahtuu valumakaukaloissa eivätkä aineet ole ikinä suorassa yhteydessä maaperään. Vahingotapauksissa koulutettu henkilöstö ryhtyy välittömästi suojelutoimiin ja raportoi ympäristövahingosta viranomaiselle. IFO sitoutuu tekemään yhteistyötä vain turvallisuus- ja ympäristösertifikaatin omaavien ja vastuullisten urakoitsijoiden kanssa. Tällaiset toimijat harjoittavat mm. ennakoivaa varautumista ongelmatilanteisiin, suosivat biohajoavia kemikaaleja ja kantavat aina mukanaan asianmukaisia öljyntorjuntakalustoa kuten imeytysmateriaaleja. Ympäristönsuojeluun liittyvät seikat ovat tärkeitä IFO:lle ja se ottaa sille asetetun vastuun vakavasti.
- Suunnitellulla toiminnalla ei nähdä olevan merkittävää vaikutusta maa- tai kallioperään. Maaperänäytteenotto on paikallista ja pienimuotoista. Näytteenottoa varten lapiolla kaivetut kuopat täytetään heti näytteenoton jälkeen. Näytteitä ei oteta mahdollisesti uhanalaisten

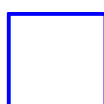
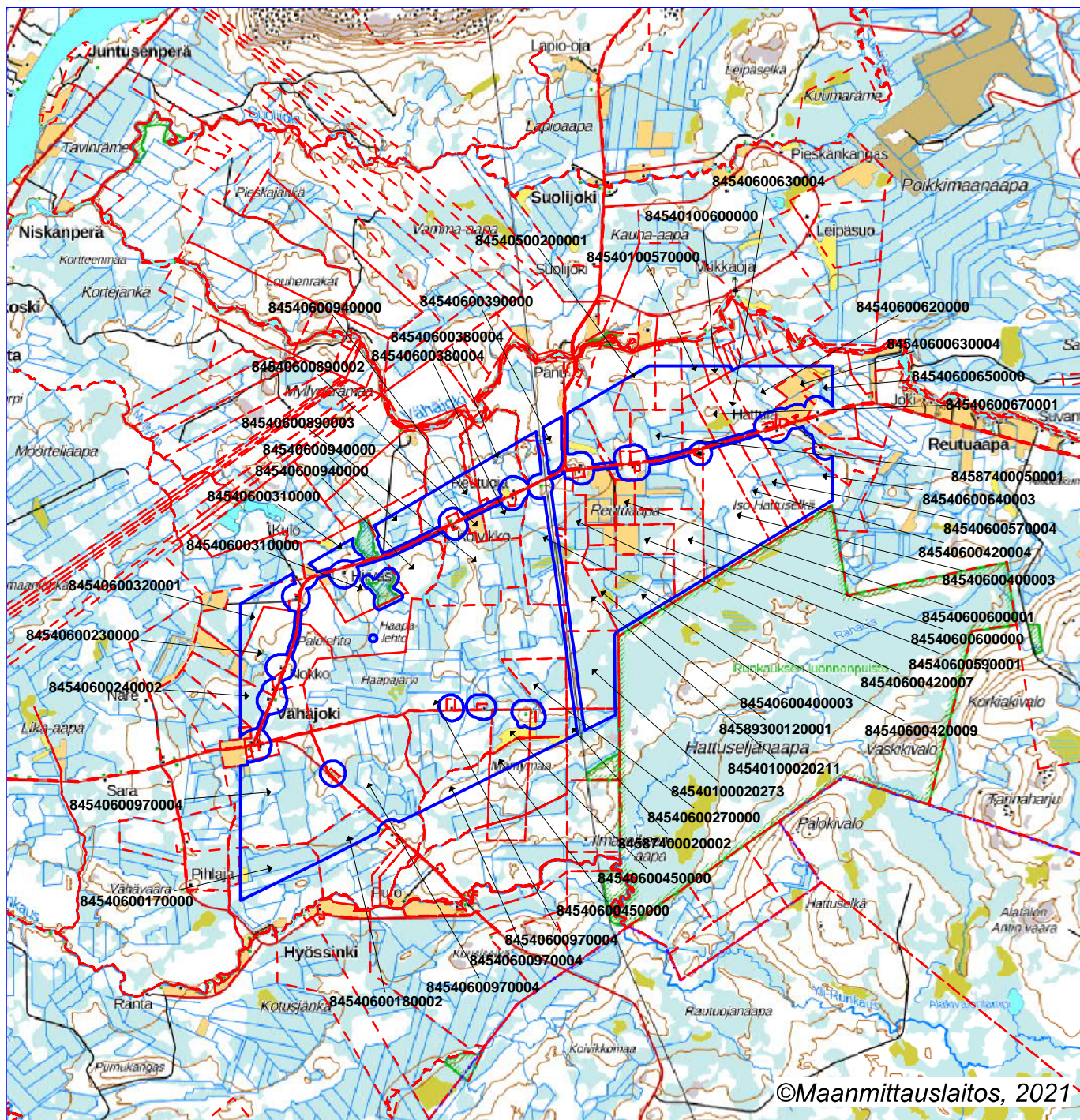
lajien tai luontotyyppien esiintymispaikoilta. Kallioperänäytteenotto on samoin paikallista ja vähäistä. Vasaralla kallioperästä otetun kivinäytteen koko on n. 0.5-1 kg. Sammaleen rullausta kallioperäpaljastumilla pyritään välttämään, jotta kasvustolle ei aiheudu turhaan haittaa. Kairareivät ovat kalliita toteuttaa, mistä johtuen niiden kairaminen on todella harkittua eikä niitä yleensä kairata montaa. Mikäli kallioperää kairataan, käytettävissä on imeytysmateriaaleja minimoimaan mahdollisten häiriötilanteiden aiheuttamat vaikutukset maa- tai kallioperään. Toiminnan määrän ja suuruuden huomioon ottaen toiminnalla ei nähdä olevan merkittävää vaikutusta maa- ja kallioperään. Malminetsinnän jälkitoimenpiteet on käsitelty tarkemmin malminetsintälupahakemuksen kohdassa 9.

- Kairauksesta voi koitua hetkellistä meluhaittaa, sillä yhden kairareian valmistumiseen kuluu muutamia päiviä. Kairakoneen melu kairauksen käynnissä ollessa koneella on noin 80-88 dB riippuen koneesta. 50 m päässä koneesta melu 40 – 70 dB, riippuen pitkälti siitä millaisessa maastossa kairataan. Avosuolla melu kantautuu pidemmälle kuin umpimetsässä. Kairauksen ollessa käynnissä melu on enemmän tai vähemmän jatkuvaa, jonka vuoksi lintujen pesintäajat eivät yleensä sovellu kairausajankohdaksi. Mikäli tutkimuskohde sijaitsee lähellä vakituista tai vapaa-ajan asuntoa IFO tulee keskustelemaan asukkaiden kanssa kairauksen aikataulusta ja pyrkii kairaamaan ajankohtina jotka minimoivat meluhaitan vaikutukset mikäli yhteisesti sopiva ajankohta on mahdollista toteuttaa. Vakituisten ja vapaa-ajan asuntojen ympärille on asetettu lain mukaiset 150 metrin suojavyöhykkeet, mutta siitä huolimatta kairauksen melu voi aiheuttaa häiriötä. IFO pyrkii minimoimaan aiheuttamansa häiriön yhteistyössä asukkaiden kanssa.
- Mikäli hakemusalueella on erotusaita ja muuta poronhoitoon liittyvää infrastruktuuria, malminetsinnällä tulee olemaan vaikutusta paliskunnan/paliskuntien poronhoitajiin. IFO tulee tekemään tiivistä yhteistyötä alueen paliskunnan/paliskuntien kanssa minimoidakseen malminetsinnän töitä ajankohtina, jotka ovat epäsuotuisia poronhoidon kannalta. Osana tätä sitoumusta IFO pyrkii välttämään laajoja geofysikaalisia lentomittauksia, välttääkseen porojen säilyttämistä ja siitä paliskunnalle aiheutuvaa haittaa. Lentomittausten määrää siis rajoitetaan, lentomittausten ajankohdat sovitaan yhdessä paliskuntien ja mahdollisten muiden alueella toimivien elinkeinojen kanssa. Lisäksi eräiden mahdollisesti toteutettavien geofysikaalisten mittausten aikana maastoon levitetään kaapeleita, joihin porot voivat sotkeutua tai voivat yrittää pureskella johtoja. Kaikki kenttätöitä, jotka voivat mahdollisesti aiheuttaa häiriötä poronhoidossa tullaan sopimaan yhdessä paliskunnan kanssa ajankohtaan jolloin hakemusalueella on mahdollisimman vähän poroja ja häiriö on mahdollisimman vähäistä. Vahinkojen ja häiriöiden välttäminen vaatii tiivistä yhteistyötä paikallisen paliskunnan/paliskuntien kanssa.
- Kairauspaikat ovat useimmiten vaikeakulkuisessa maastossa, ja on mahdollista että joitakin puita pitää kaataa kulkureitin varrelta. Kulkureitit valitaan niin että mahdollisimman vähän puita joudutaan kaatamaan. IFO:n henkilökuntaa ja alihankkijoita tullaan kouluttamaan toimimaan niin, että puustolle koitua vahinko olisi mahdollisimman vähäistä. Yhtiö neuvottelee erikseen jokaisen maanomistajien kanssa, joiden kiinteistöille kohdistuu koneellista näytteenottoa ja/tai kulkureittejä. Mikäli suunniteltua tutkimustoimintaa ei voida toteuttaa ilman puustovahinkoja, sovitaan kiinteistön omistajan kanssa heidän kannaltaan vähiten haittaa aiheuttavat toimenpiteet. Ennen tutkimustoiminnan aloittamista kiinteistön omistajan kanssa sovitaan myös miten vahingoista korvataan ja mitä kaadetulle puustolle

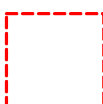
tehdään. Yhtiö ymmärtää, että puusto on maanomistajan omaisuutta ja kunnioittaa maanomistajan toiveita ja tahtoa mikäli puustovaurioita ei tutkimusten vuoksi voida välttää.

- Mikäli alueen tiestöön koituu vahinkoa IFO:n toimesta, sitoutuu yhtiö korvaamaan tai itse korjaamaan aiheuttamansa vahingot. Mikäli jokin tie ei sovellu raskaan kaluston kuten kairauskoneen kuljettamiseen, tullaan kairaaminen suorittamaan ainoastaan talvella. Yhtiö sopii teiden käytöstä asianosaisten kanssa ennen tutkimustoiminnan aloittamista.
- Yhtiö selvittää onko hakemusalueella muinaisjäänteitä ja/tai kulttuuriperintökohteita. Selvitys tapahtuu Museoviraston sekä Suomen Ympäristökeskuksen karttapalveluiden avulla ja viranomaisten kuulemisvaiheessa antamien lausuntojen perusteella. Mikäli hakemusalueella esiintyy Muinaismuistolain (295/1963) nojalla suojeltuja muinaisjäännöksiä tai muita arvokkaita kulttuuriperintökohteita, yhtiö varmistaa, että tutkimustoiminta suunnitellaan ja toteutetaan niitä vahingoittamatta.
- Maastossa liikkuminen moottoriajoneuvoilla pyritään minimoimaan vain välttämättömään kulkemiseen, joka liittyy koneiden siirtämiseen tutkimuskohteille sekä tutkimusten kannalta välttämättömään huolto- ja henkilöstökuljetuksiin. Kulkureitit suunnitellaan huolellisesti hyvissä ajoin ennen tutkimusten aloittamista. Kulkureittien valinnassa suositaan olemassa olevia teitä ja luonnollisia kulkuaukkoja maastossa, jossa puustovahinkoja on helpompi välttää. Suoalueilla ja kosteikoissa liikennöintiä moottoriajoneuvoilla rajoitetaan niille talvikauden kun maa on roudassa ja alueella on riittävä lumipeite. Kulkureittejä uusiokäytetään ja turhaa ja hallitsematonta maastoliikennöintiä vältetään. Yhtiön käyttämät urakoitsijat perehdytetään ja sitoutetaan noudattamaan yhtiön esittämiä toimintatapoja ympäristönsuojelun edistämiseksi.
- Kaivoslaki (621/2011) antaa oikeuden tutkimustöiden kannalta välttämättömään maastoliikennöintiin myös 30 m malminetsintä lupa-alueen rajojen ulkopuolella. Yhtiö sitoutuu olemaan käyttämättä oikeuttaan maastoliikennöintiin 30 metrin vyöhykkeellä malminetsintä lupa-alueen rajasta mikäli lupa-alue sijaitsee lähellä luonnonsuojelualuetta. Yhtiön käyttämä 30 metrin suojavyöhyke kaikkiin luonnonsuojelualueisiin pitää sisällään lupauksen siitä, ettei yhtiö käytä moottoriajoneuvoja maastossa näillä alueilla.
- Tutkimuskaivantoja ovat kaivinkoneella kaivetut montut sekä tutkimusojat. Niitä voidaan kaivaa ohuen maapeitteen alueille, joilla kallionpinta ei muutoin ole näkyvissä. Tutkimuskaivantojen alueelta poistetaan kaivinkoneella maa-aines kalliioon asti. Maa-aines läjitetään tutkimuskaivannon viereen tutkimusten ajaksi. Kaivetut montut täytetään heti näytteenoton jälkeen tai tutkimusohjelman lopussa. Jos kaivantoja jätetään auki pidempien tutkimusten ajaksi, ne merkitään näkyvästi. Tutkimusojat ovat muutaman metrin leveitä ja enimmillään kymmeniä metrejä pitkiä.
- Tutkimuskaivantojen vaikutukset ympäristöön: Tutkimuskaivannoissa maa-aines poistetaan kallionpintaan asti. Käytännössä se tarkoittaa puuston ja kasvillisuuden tuhoutumista tutkimuskaivantoja käsittävältä alueelta. Tutkimuskaivantojen viereen läjitetyllä maa-aineksella saattaa olla pintakerroskasvillisuutta peittäviä vaikutuksia tutkimusten keston ajan. Tutkimuskaivannot merkitään maastossa niin, että ne eivät aiheuta vaaraa muille alueella liikkujille tai eläimille. Tutkimuskaivannot täytetään heti tutkimusten päätyttyä.

Tutkimuskaivantojen koosta ja määrästä riippuen toiminnalla voi olla paikallisesti maisemallisia vaikutuksia. Pitkällä aikajänteellä alueen puusto ja kasvillisuus ennallistuu joko entiselleen tai lähes entiselleen. Tutkimuskaivantoja ei tehdä pohjavesialueilla, suoalueilla, eikä pienvesistöjen läheisyydessä. Luonnonsuojelulliset ja kulttuurihistorialliset näkökohdat otetaan huomioon jo suunnitteluvaiheessa.



Malminetsintäluopahakemusalue



Kiinteistörajat

Mittakaava 1:80000

Inmet Finland Oy
Salaneuvos
ML2021:0128

tukes
Turvallisuus- ja kemikaalivirasto