

KUULUTUS

Turvallisuus- ja kemikaalivirasto (Tukes) on kaivoslain (621/2011) perusteella 29.11.2022 hyväksynyt seuraavan malminetsintälupaa koskevan hakemuksen:

Hakija: Gemdale Ltd
Alueen nimi: Perä
Lupatunnus: ML2021:0136
Alueen sijainti ja koko: Haapajärvi, Reisjärvi, Pihtipudas, 2640,68 ha

Päätökseen saa kaivoslain (621/2011) 162 §:n nojalla hakea muutosta valittamalla hallinto-oikeuteen. Valitus on tehtävä kirjallisesti 30 päivän kuluessa päätöksen tiedoksisaannista. Päätöksen tiedoksisaannin katsotaan tapahtuneen seitsemäntenä päivänä päätöksen julkaisemisesta. Päätöksen liitteenä olevasta valitusosoituksesta ilmenee, miten muutosta haettaessa on menettävä.

Päätös on nähtävillä Tukesin kotisivulla osoitteessa: <https://tukes.fi/malminetsintaluvat-ja-valtaukset>

Tieto päätöksen antamisesta on julkaistu sijaintikunnan verkkosivuilla.

Lisätietoja kaivosasiat@tukes.fi tai ylitarkastaja Antti Mikkola puh. 029 505 2184

Kuulutettu 29.11.2022

Pidetään nähtävänä 5.1.2023 asti (valitusajan päättymispäivä).

LIITTEET

Liite 1: Lupakartta malminetsintäalueesta

Gemdale Ltd
2 MERLYN ROAD
DUBLIN 4
BALLSBRIDGE DUBLIN
IRELAND

MALMINETSINTÄLUPAPÄÄTÖS

Malminetsintälupahakemus

Hakija: Gemdale Ltd
Y-tunnus: 597767
Irlanti

Yhteystiedot: 2 MERLYN ROAD
DUBLIN 4
BALLSBRIDGE DUBLIN
IRELAND

Hakijan sivuliikkeen osoite Suomessa:
Varastotie 5
84100 Ylivieska

Lisätietoja antaa:
Shanti Chakraborty
shanti.chakraborty@gemdale.eu
045 2099 949

Alueen nimi: Perä
Alueen sijainti: Haapajärvi, Reisjärvi, Pihtipudas

Hakemus on tullut vireille 12.11.2021. Kaivosviranomaisen on tehnyt hakemustarkastuksen ja todennut hakemuksen täyttävän kaivoslain 34 §:n vaatimukset. Hakemukselle on annettu lupatunnus ML2021:0136 ja kaivoslain 34 §:n mukainen etuoikeuspäivämäärä 12.11.2021.

Hakemuksen tarkoitus: Malminetsintä kaivoslain (621/2011) pykälien 5, 9 ja 32 tarkoittamalla tavalla

PÄÄTÖS

Turvallisuus- ja kemikaalivirasto (Tukes) **myöntää** kaivoslain (621/2011) nojalla Gemdale Ltd:lle malminetsintäluvan nimeltä "Perä" lupatunnuksella ML2021:0136.

Perustelut: Hakija on osoittanut, että kaivoslaissa (621/2011) säädetty edellytykset täyttyvät eikä luvan myöntämiselle ole kaivoslaissa säädettyä estettä. Tässä malminetsintälupapäätöksessä annetut tarpeelliset tarkentavat lupamääräykset

yleisten ja yksityisten etujen turvaamiseksi perustuvat kaivoslain (621/2011) 51 §.

Malminetsintäluvan nojalla luvanhaltijalla on oikeus omalla ja toisen maalla tässä luvassa mainitulla alueella (malminetsintäalueella) tutkia geologisten muodostumien rakenteita ja koostumusta sekä tehdä muita kaivostoimintaa valmistelevia tutkimuksia ja muuta malminetsintää esiintymän paikallistamiseksi sekä sen laadun, laajuuden ja hyödyntämiskelpoisuuden selvittämiseksi sen mukaan kuin tässä malminetsintäluvassa tarkemmin määrätään. Malminetsintälupa ei oikeuta esiintymän hyödyntämiseen.

Päätöksen voimassaolo

Malminetsintälupa on **voimassa tällä päätöksellä enintään neljä (4) vuotta** päätöksen lainvoimaiseksi tulosta.

Perustelut: Luvan voimassaoloaika on lain sallima enimmäisaika malminetsintäluvalla. Malminetsintäluvan voimassaoloa voidaan jatkaa enintään kolme vuotta kerrallaan siten, että lupa on voimassa yhteensä enintään viisitoista vuotta. Mikäli luvanhaltija haluaa pienentää voimassa olevaa malminetsintälupaa sen voimassaoloaikana tai luopua siitä kokonaan, tulee luvanhaltijan toimittaa kaivosviranomaiselle ilmoitus joko osittaisesta tai koko malminetsintäalueen raukeamisesta (Kaivoslaki 621/2011, 60 §, 61 §, 66 §, 67 §).

Päätöksen täytäntöönpano

Kaivoslain (621/2011) 168.1 §:n mukaisesti malminetsintälupaan perustuvat toimenpiteet saa aloittaa, kun siihen oikeuttava lupapäätös on saanut lainvoiman ja lupapäätöksessä määrätyt velvoitteet on suoritettu. Jos toimenpiteen suorittaminen edellyttää muualla lainsäädännössä vaadittua lupaa, saa toimenpiteen kuitenkin aloittaa vasta, kun toimenpiteeseen tarvittava muun lainsäädännön mukainen lupapäätös on saanut lainvoiman tai toiminnan aloittamiseen on saatu oikeus asiassa toimivaltaiselta viranomaiselta.

Luvan haltijan tulee huolehtia, että malminetsintätöitä suorittava henkilöstö ja urakoitsijat ovat perehtyneet tässä luvassa annettuihin määräyksiin.

Malminetsintäalueen tiedot

Pinta-ala: 2640,68 ha
Alueen nimi: Perä
Sijainti: Haapajärvi, Reisjärvi, Pihtipudas
Alueen tarkempi sijainti ja rajat ilmenevät tähän päätökseen liitetystä lupakartasta (Liite 1).

Alueesta tarkemmin

Malminetsintälupa-alueella ei sijaitse suojelualueita tai suojeluohjelma-alueita. Malminetsintälupa-alue rajautuu osittain kiinni valtakunnallisesti arvokkaaseen Muurasjärven kulttuurimaisema -maisema-alueen rajaukseen. Alueella on voimassa Pohjois-Pohjanmaan maakuntakaava sekä Keski-suomen maakuntakaava. Alueella ei ole yleis- eikä asemakaavoja. Lupa-alue rajautuu Reisjärven kunnassa n.400m matkalta Valkeisjärven, Syväjärven, Tielammen ranta-asemakaava alueeseen. Lupa-alueelle sijoittuu valtakunnallisesti arvokas kivikkoalue (Iso-Susivuori ja Käärme kallio, KIVI-13-011).

Otaksuma mineraaleista

Alueen geologiseen malmipotentialiin perustuen hakija otaksuu alueella olevan kultaa (Au), kuparia (Cu) ja kobolttia (Co).

Yleisten ja yksityisten etujen turvaamiseksi tarpeelliset lupamääräykset (velvoitteet ja rajoitukset)

1. Määräys malminetsintätutkimusten sallituista ajankohdista ja menetelmistä, sekä malminetsintään liittyvistä laitteista ja rakennelmista

Tämän malminetsintäluvan nojalla on sallittua suorittaa seuraavia malminetsintätoimenpiteitä ja soveltaa seuraavia malminetsintämenetelmiä:

1. Geofysikaaliset ja geokemialliset tai vaikutuksiltaan niihin verrattavat tutkimusmenetelmät
2. Koneellisesti tehtävät maaperä- ja kallioperänäytteenotto (moreeni-, ura- ja pistenäytteet, kairaus)
3. Tutkimuskaivannot ja tutkimusojat

Perustelut: Hakija on esittänyt hakemuksessaan nämä menetelmät ja kaivosviranomaisen arvioi ne tarpeelliseksi ottaen huomioon kohteella tehdyt aikaisemmat tutkimukset. Jotta mahdolliselle jatkoluvalle edellytetty vaade tehokkaasta malminetsinnästä toteutuu, tässä lupamääräyksessä tarkoitettujen toimenpiteiden tulee olla pääosin suoritettuina.

2. Määräys tutkimustöitä ja -tuloksia koskevasta selvitysvelvollisuudesta

Malminetsintäluvan haltijan on vuosittain toimitettava kaivosviranomaiselle selvitys suoritetuista tutkimustöistä ja niiden tuloksista. Tutkimustöitä ja -tuloksia koskevaan vuosittaiseen selvitykseen on sisällytettävä: käytetyt tutkimus- ja työmenetelmät, yhteenveto tehdyistä tutkimuksista ja pääasialliset tulokset. Ohje löytyy Tukesin internet-sivuilta. Kunkin kalenterivuoden tutkimustöistä ja -tuloksista on raportoitava seuraavan vuoden kesäkuun loppuun mennessä, ellei toisin ohjeisteta.

Perustelut: Määräyksen perusteena on kaivoslaki (621/2011) 14 § ja VNa kaivostoiminnasta (391/2012) 4 §.

3. Määräys jälkitoimenpiteiden ajankohdasta ja ilmoittamisesta kaivosviranomaiselle

Kun malminetsintälupa on rauennut osittain, kokonaan tai peruutettu, malminetsintäluvan haltijan on raukeavilta alueilta;

1) välittömästi saatettava malminetsintäalue yleisen turvallisuuden vaatimaan kuntoon, poistettava väliaikaiset rakennelmat ja laitteet, huolehdittava alueen kunnostamisesta ja siistimisestä sekä saatettava alue mahdollisimman luonnonmukaiseen tilaan. Malminetsintäluvan haltijan on tehtävä kirjallinen ilmoitus kaivosviranomaiselle, malminetsintäalueeseen kuuluvien kiinteistöjen omistajille ja muille oikeudenhaltijoille, kun toimenpiteet on saatettu loppuun. Ilmoituksen tulee sisältää tiedot jälkitoimenpiteiden päättymispäivästä sekä kuvaus toteutetuista jälkitoimenpiteistä.

2) kuuden kuukauden kuluessa luovutettava kaivosviranomaiselle tutkimustyöselostus, tutkimukseen liittyvä tietoaineisto ja kirjallinen esitys edustavasta otoksesta kairasydämiä. Kaivosviranomaisen ohjeistaa hakijoita tarkemmin raportoinnin muodosta. Ohje löytyy Tukesin internet-sivuilta.

Perustelut: Määräyksen perusteena on kaivoslaki (621/2011), 15 § ja VNa kaivostoiminnasta (391/2012), 5 §.

4. Määräys kaivannaisjätteen jätehuoltosuunnitelmasta ja sen noudattamisesta

Malminetsintäluvan haltija on velvollinen huolehtimaan maa- ja kiviainesjätteen synnyn ehkäisemisestä, sen haitallisuuden vähentämisestä sekä jätteen hyödyntämisestä tai käsittelemisestä.

Malminetsinnästä tässä luvassa sallituilla menetelmillä (lupamääräys 1, menetelmät 1-3) ei synny kaivannaisjätettä.

Perustelut: Määräyksen perusteena on kaivoslaki (621/2011) 13 § ja VNa kaivostoiminnasta (391/2012) 3 §.

5. Määräys ilmoitusvelvollisuudesta koskien malminetsintäalueen maastotöitä ja rakennelmia

Malminetsintäluvan haltijan on hyvissä ajoin etukäteen ilmoitettava kirjallisesti malminetsintäalueeseen kuuluvien **kiinteistöjen omistajille** (sekä näihin rinnastettaville, Kaivoslaki 5.2 §) ja muille oikeudenhaltijoille kaikista maastotöistä, jotka voivat aiheuttaa vahinkoa tai haittaa, sekä väliaikaisista rakennelmista.

Malminetsintäluvan haltijan on ilmoitettava maastotöistä toimialallaan yleistä etua valvoville viranomaisille:

- Tukesille,
- toimivaltaisen Pohjois-Pohjanmaan ELY-keskuksen ympäristövastuualueelle,
- toimivaltaisen Keski-Suomen ELY-keskuksen ympäristövastuualueelle,
- Metsähallitukselle,
- Mikäli lupa-alueelta löydetään tutkimusten yhteydessä muinaismuistolaissa tarkoitettuja kohteita, tulee luvan haltijan toimia siten kuin muinaismuistolaissa todetaan ja ilmoittaa löydöksistä viipymättä alueellisille Pohjois-Pohjanmaan museolle ja Keski-Suomen museolle.

Perustelut: Määräyksen perusteena on kaivoslaki (621/2011) 12 § ja VNa kaivostoiminnasta (391/2012) 2 §.

6. Määräys malminetsintäalueen koon pienentämisen aikataulusta

Kaivosviranomainen ei näe tässä vaiheessa tarvetta malminetsintäalueen pienentämiselle. Tutkimuksia voidaan pitää perusteltuna koko ML2021:0136 alueella. Jos luvan haltija haluaa pienentää voimassa olevaa malminetsintäaluetta tai luopua siitä kokonaan, tulee luvan haltijan tehdä ilmoitus joko osittaisesta tai koko malminetsintäalueen raukeamisesta.

Perustelut: Määräyksen perusteena on kaivoslaki (621/2011) 11 §, 51, 67 §). Otettaessa huomioon alueen koko, tutkimussuunnitelma ja sen perustelut, sekä seikka, että kyseessä on vaiheittain etenevä tutkimustoiminta, voidaan tutkimuksia pitää perusteltuna koko alueelle.

7. Määräys vakuuden asettamisesta

Tässä malminetsintäluvassa **ML2021:0136** määrätään lupakohtainen **4000 euron** suuruinen vakuus. Vakuus asetetaan pankkitalletuksena Turvallisuus- ja kemikaalivirastolle kaivoslain (621/2011) 15 §:ssä tarkoitettujen jälkitoimenpiteiden sekä 103 §:ssä tarkoitettun vahingon ja haitan korvaamista, sekä muiden kaivoslakiin perustuvien velvoitteiden täyttämistä varten. Tässä malminetsintäluvassa määrätty vakuus on asetettava viimeistään 30 päivänä siitä, kun

malminetsintälupa on tullut lainvoimaiseksi, luvanhaltijan malminetsinnästä mahdollisesti aiheutuvaa vahinkoa, haittaa tai muuta kaivoslaissa mainittua velvoitetta varten pankkiin avatulle vakuustalletustilille. Kaivoslain 73 §:ssä tarkoitettu luvan siirto ei vapauta vakuutta.

Perustelut: Määräyksen perusteena on kaivoslaki (621/2011) 107, 109, 110 ja 111 §. Vakuus asetetaan kaivosviranomaisen arvion perusteella, joka perustuu malminetsintäalueilla suoritettujen valvontatyön kautta saatuihin havaintoihin. Valvontahavaintojen perusteella tyypillisimpien malminetsintäalueilla sattuvan vahingon suuruusluokka on linjassa tässä luvassa määrätyn vakuuden kanssa. Kaivosviranomaisen on arvioinut toiminnan laatua ja laajuutta (lupamääräys 1), toiminta-alueen erityispiirteitä, sekä luvassa säädettyjä velvoitteita lupamääräykset huomioiden ja päätyttyä määrättyyn vakuuteen. Luvassa sallitut geofysikaaliset- ja geokemialliset tutkimusmenetelmät tai maaperä- ja kallioperänäytteenotto tai tutkimusojat eivät aiheuteta merkittävää vahinkoa ympäristölle tai luonnolle, kun tutkimustyö suoritetaan lupamääräyksiä noudattaen. Malminetsinnästä johtuvia tyypillisiä maanomistajalle aiheutuvia vahinkoja ovat lähinnä yksittäiset puustovahingot. Luvassa on kielletty luonnonsuojelulain nojalla rauhoitettujen lajien vahingoittaminen tai vaarantaminen. Mikäli alueella on sellaisia, niitä varten on annettu tarkat rajoitukset. Lähtökohtaisesti luvanhaltijan urakoitsijoilla on erillinen vastuuvakuutus tutkimustoimissa aiheutuneita ennakoimattomia vahinkoja varten. Kaivosviranomaisen harkitsee luvan siirron tai muuttamisen yhteydessä, onko vakuuden suuruutta tarkistettava.

8. Määräykset malminetsintää ja malminetsintäalueen käyttöä koskevista seikoista sen varmistamiseksi, ettei toiminnasta aiheudu kaivoslaissa (621/2011) kiellettyä seurausta

Malminetsintä sekä malminetsintäalueella liikkuminen ja muu alueen käyttö on rajoitettava tutkimustyön kannalta välttämättömiin toimenpiteisiin. Toimenpiteet on suoritettava siten, että niistä ei aiheudu kohtuudella vältettävissä olevaa yleisen tai yksityisen edun loukkausta eikä merkittäviä muutoksia luonnonolosuhteissa. Luonnonolosuhteilla tarkoitetaan alueen pohja- ja pintavesioloja, lämpö- ja kosteusoloja sekä kasvien kasvupaikkatekijöitä.

Tämän päätöksen liitteessä 1 tarkoitettulla malminetsintäalueella ja 30 metrin etäisyydellä sen rajasta toiminnan kannalta välttämättömään liikkumiseen ei tarvita erillistä maastoliikennelupaa. Tutkimustyön kannalta välttämättömiin kairaustoimenpiteisiin saa käyttää alueen vettä, mutta jos kairauksessa käytettävän veden määrä ylittää 100m³/vrk, on toimittava siten kuin vesilain (587/2011) 2. luvun 15 §:ssä todetaan. Tutkimustöitä tehtäessä on otettava aina huomioon ympäristönsuojelulain (527/2014) 17§:n mukainen pohjaveden pilaamiskielto. Malminetsinnästä ja muusta malminetsintäalueen käytöstä ei saa aiheutua merkittäviä muutoksia luonnonolosuhteissa, eikä merkittävää maisemallista haittaa.

Malminetsintäluvan haltijan on kairauksen päätyttyä tulpattava kairareitit teräksisen maakairausputken paikalleen jäädessä mansettitulpalla pohjaveden maanpinnalle nousun estämiseksi. Kairaputket on katkaistava noin 0,10–0,20m pituuteen läheltä maanpintaa, kairaputken päät on peitettävä metallisella suojahatulla ja merkittävä selvästi huomiovärillisin puupaaluin, joissa on kairauspaikan tunnisteet ja heijastin. Kairakohteiden jätehuolto sekä siistiminen on tehtävä välittömästi töiden loputtua kohteella.

Perustelut: Malminetsintäluvan haltijan on luovuttuaan malminetsintälupa-alueesta tai sen menetettyään viipymättä saatettava malminetsintäalue yleisen turvallisuuden vaatimaan kuntoon, sekä saatettava alue mahdollisimman

luonnonmukaiseen tilaan (621/2011) 11 ja 15 §.

9. Määräykset yleisen ja yksityisen edun kannalta välttämättömistä ja luvan edellytysten toteuttamiseen liittyvistä seikoista

Vaikka tässä malminetsintäluvassa sallitut tutkimusmenetelmät eivät vaikuta laajasti ympäristöön, malminetsintäluvun haltijan on oltava kuitenkin riittävästi selvillä hankkeen ympäristövaikutuksista siinä laajuudessa kuin kohtuudella voidaan edellyttää.

Malminetsintä lupa-alueella on uhanalaisen suuren petolinnun pesäreviiri. Mikäli pesän todetaan olevan käytössä, petolinnun tahallinen häiritseminen, erityisesti lisääntymisaikana (15.2-31.7 välisenä aikana, pesimäpaikan ympärillä 1100m suojavyöhyke), tärkeillä muuton aikaisilla levähdysalueilla tai muutoin niiden elämänkierron kannalta tärkeillä paikoilla on kielletty. Suuren petolinnun pesäpuu, jossa oleva pesä on säännöllisessä käytössä ja selvästi nähtävissä, on rauhoitettu.

Alueelta saattaa olla lähteitä ja puron- ja noronvarsimetsiä. Tämä tulee huomioida siten, ettei tutkimustoiminnalla ole heikentäviä vaikutuksia ko. luontokohteisiin ja lajien elinympäristöihin. Luonnontilaisten tai luonnontilaisten kaltaisten lähteiden luonnontilan vaarantaminen on kielletty. Pienvedet, lähteet ja norot on huomioitava tutkimustoiminnassa riittävällä suojavyöhykkeellä. Luvansaajan on huolehdittava tutkimustoiminnastaan, ettei eri tutkimusvaiheissa päädy kiintoainesta pintavesiin. Alueelta tunnetaan myös metsälain 10 §:ssä mainittuja kohteita, jotka tulee huomioida tutkimustoiminnassa.

Lupa-alueella on muinaismuistolain (295/1963) suojelemia kiinteitä muinaisjäännöksiä, jotka tulee huomioida lupa-alueen tutkimustöiden ja reittien suunnittelussa siten, ettei tutkimustoiminta vahingoita tai vaaranna niitä.

Lisätietoja kohteen tilanteesta saa Pohjois-Pohjanmaan ELY-keskuksen lausunnossa (Liite 4), Keski-Suomen ELY-keskuksen lausunnossa (Liite 5), Metsähallituksen lausunnossa (Liite 6), Pohjois-Pohjanmaan museon lausunnossa (Liite 7) ja Keski-Suomen museon lausunnossa (Liite 8) mainitulta yhteyshenkilöltä tai Tukesilta.

Malminetsintäluvun haltijan tulee esittää hyvissä ajoin ennen tutkimustöiden aloittamista tarkka tutkimussuunnitelma toimenpiteineen ja sijaintitietoineen Tukesille. Lisäksi tutkimussuunnitelma tulee toimittaa tiedoksi toimivaltaiselle Pohjois-Pohjanmaan ELY-keskukselle, Keski-Suomen ELY-keskukselle, Metsähallitukselle, Pohjois-Pohjanmaan museolle ja Keski-Suomen museolle.

Perustelut: Tutkimussuunnitelman esittämisvelvollisuudella varmistetaan, että toimenpiteisiin voidaan tarvittaessa valvonnallisesti puuttua. Samalla Tukesin on mahdollista kaivoslain valvonnan toteuttamiseksi arvioida toimenpiteiden vaikutusta ja tarvittaessa antaa tarkempia lisämääräyksiä toimenpiteiden suorittamisesta. Kaivoslaki (621/2011) 11 § ja 12 §, VNa (391/2012) 2 §.

Siirtyminen lupa-alueelle, ja lupa-alueella liikkuminen on sulanmaan aikana pyrittävä suunnittelemaan niin, että luontaisia aukkoja käytetään mahdollisimman paljon hyväksi. Kosteikkoalueilla liikkumista tulee välttää sulanmaan aikana. Tutkimusmontut ja kuopat tulee merkitä huomiokepein sekä luiskata loiva reunaisiksi päistään niiden ollessa auki ja sisältävän putoamisvaaran.

Malminetsintäluvun haltijan on rajoitettava malminetsintä ja muu malminetsintäalueen käyttö tutkimustyön kannalta välttämättömiin toimenpiteisiin. Toimenpiteet on suunniteltava siten, että

niistä ei aiheudu kohtuudella vältettävissä olevaa yleisen tai yksityisen edun loukkausta. Malminetsintäluvan nojalla tapahtuvasta malminetsinnästä ja muusta malminetsintäalueen käytöstä ei saa aiheutua:

- 1) haittaa ihmisten terveydelle tai vaaraa yleiselle turvallisuudelle;
- 2) olennaista haittaa muulle elinkeinotoiminnalle;
- 3) merkittäviä muutoksia luonnonolosuhteissa;
- 4) harvinaisten tai arvokkaiden luonnonesiintymien olennaista vahingoittumista;
- 5) merkittävää maisemallista haittaa.

Perustelut: Määräys perustuu kaivoslain (621/2011) 11 § ään.

10. Määräys malminetsintäkorvauksen suuruudesta ja maksuajankodasta

Malminetsintäluvan haltijan on maksettava malminetsintäalueeseen kuuluvien kiinteistöjen omistajille vuotuista korvausta **20 euroa hehtaarilta** luvan voimassaoloajalta. Malminetsintäalueesta lasketaan kokonaispinta-ala, ja jokaisen kiinteistön tai muiden rekisteriyksiköiden osalta pinta-ala vähintään 0,1 hehtaarin tarkkuudella.

Malminetsintäkorvaus ensimmäiseltä vuodelta on maksettava viimeistään 30 päivänä siitä, kun malminetsintälupa on tullut lainvoimaiseksi. Seuraavina vuosina korvaus on maksettava vastaavana ajankohtana. Luvan haltijan on ilmoitettava malminetsintäkorvauksen kokonaissuorituksesta kirjallisesti kaivosviranomaiselle, kun velvollisuus on täytetty.

Perustelut: Määräys perustuu kaivoslain (621/2011) 99 §:ään, jossa säädetään malminetsintäkorvauksen suuruudesta ja maksutavasta ja kaivoslain (621/2011) 51.11 § ja 152.1 §.

Mikäli hakija pienentää tai muuttaa tässä päätöksessä määrättyä malminetsintäaluetta muutoshakemuksella, määräytyy uusi malminetsintäkorvaus maanomistajalle seuraavasta tämän lupapäätöksen maksupäivästä alkaen muutospäätöksessä määrättävän pinta-alan mukaan.

Perustelut: Määräys perustuu kaivoslain (621/2011) 51 §, 67, 69 §:ään jossa säädetään malminetsintäluvan raukeamisesta ja muuttamisesta.

11. Määräys vahinkojen ja haittojen korvaamisesta malminetsintäalueella

Malminetsintäluvan haltijan on korvattava malminetsintäalueella tapahtuvasta kaivoslakiin (621/2011) perustuvasta toiminnasta aiheutuneet vahingot ja haitat, jollei jonkin toimenpiteen osalta korvauksesta toisin säädetä.

Perustelut: Määräys perustuu kaivoslain (621/2011) 103 §:ään, jossa säädetään vahinkojen ja haittojen korvaamisesta malminetsintäalueella.

Hakemuksen käsittely

Hakemus: Gemdale Ltd	12.11.2021
Kuulutus hakemuksesta: Tukes	25.5.2022
Lausuntopyyntö: Tukes	25.5.2022
Päätös: Tukes	29.11.2022

Lupahakemuksesta tiedottaminen

Tukes on tiedottanut hakemuksesta 25.5.2022 kuuluttamalla siitä 30 päivän ajan Haapajärven kaupungin, Reisjärven kunnan, Pihtiputaan kunnan ilmoituskanavilla. Hakemus on ollut nähtävillä myös Tukesin internet-sivuilla. Hakemus on ollut nähtävillä 1.7.2022 saakka.

Tukes on tiedottanut hakemuksesta Keskipohjanmaa ja Kotiseudun Sanomat lehdissä 25.5.2022

Tukes on tiedottanut hakemuksesta asianosaisille maanomistajille kirjeitse 25.5.2022

Lausunnot ja mielipiteet on pyydetty toimitettavaksi viimeistään 1.7.2022. Tämän päivämääränkin jälkeen toimitetut lausunnot ja mielipiteet on otettu ratkaisussa huomioon.

Lausuntopyynnöt ja lausunnot hakemuksesta

Hakemuksesta on lähetetty lausuntopyynnöt ja saatu lausunnot seuraavasti:

- 1) Tukesin lausuntopyyntö on lähetetty **Reisjärven kunnalle** 25.5.2022. Reisjärven kunta ei ole antanut lausuntoa.
- 2) Tukesin lausuntopyyntö on lähetetty **Haapajärven kaupungille** 25.5.2022. Haapajärven kaupunki ei ole antanut lausuntoa.
- 3) Tukesin lausuntopyyntö on lähetetty **Pihtiputaan kunnalle** 25.5.2022. Pihtiputaan kunta ei ole antanut lausuntoa.
- 4) Tukesin lausuntopyyntö on lähetetty **Pohjois-Pohjanmaan ELY-keskukselle** 25.5.2022. Pohjois-Pohjanmaan ELY –keskus on antanut lausunnon 2.6.2022 (liite 4).
- 5) Tukesin lausuntopyyntö on lähetetty **Keski-Suomen ELY-keskukselle** 25.5.2022. Keski-Suomen ELY-keskus on antanut lausunnon 1.7.2022 (liite 5)
- 6) Tukesin lausuntopyyntö on lähetetty **Metsähallitukselle** 25.5.2022. Metsähallitus on antanut lausunnon 3.6.2022 (liite 6).
- 7) Tukesin lausuntopyyntö on lähetetty **Keski-Suomen museolle** 25.5.2022. Keski-Suomen museo on antanut lausunnon 25.5.2022 (liite 8).
- 8) Tukesin lausuntopyyntö on lähetetty **Pohjois-Pohjanmaan museolle** 25.5.2022. Pohjois-Pohjanmaan museo on antanut lausunnon 29.6.2022 (liite 7).

Muistutukset ja mielipiteet

Hakemuksen johdosta ei esitetty muistutuksia tai mielipiteitä.

Hakijan vastine

Hakijalta ei ole pyydetty vastinetta.

Tukesin kannanotto lausunnoissa ja muistutuksissa esitettyihin yksilöityihin vaatimuksiin

Lausunnoissa, muistutuksissa ja mielipiteissä esitetyt asiat on otettu lupapäätöksessä huomioon lupamääräyksiin.

Tiedoksi luvan haltijalle

Kaivoslain (621/2011) suhde muuhun lainsäädäntöön

Sen lisäksi, mitä kaivoslaissa säädetään, sovelletaan kaivoslain mukaista lupa- tai muuta asiaa ratkaistaessa ja muutoin tämän lain mukaan toimittaessa muun muassa; luonnonsuojelulakia (1096/1996), ympäristönsuojelulakia (527/2014), erämaalakia (62/1991), maankäyttö- ja rakennuslakia (132/1999), vesilakia (587/2011), poronhoitolakia (848/1990), säteilylakia (592/1991), ydinenergialakia (990/1987), muinaismuistolakia (295/1963), maastoliikennelakia (1710/1995) ja patoturvallisuuslakia (494/2009). Vesilä 587/2011. Malminetsintäluvan haltijan on aina noudatettava Suomen lainsäädäntöä ja asiaan liittyviä muita kansainvälisiä sopimuksia.

Maastossa liikkuminen

Maastoliikennelain (1710/1995) 4.1 §:n ja 4.2 §:n 9-kohdan mukaan kaivoslaissa (621/2011) tarkoitetulla malminetsintäalueella ja 30 metrin etäisyydellä sen rajasta moottorikäyttöisellä ajoneuvolla liikkuminen ei edellytä maanomistajan tai haltijan lupaa, kun kyse on asianomaisessa malminetsintäluvassa tai kaivosluvassa tarkoitetun toiminnan kannalta välttämättömästä liikkumisesta. Mikäli malminetsintäalue rajautuu alueeseen, jolla liikkumista on rajoitettu (esim. luonnonsuojelualue), malminetsintäalueen rajan ulkopuolella tarvitaan alueen hallinnasta vastaavan viranomaisen suostumus.

Viitaten lupamääräykseen 9, malminetsintäluvan haltija veloitetaan rajoittamaan malminetsintä ja malminetsintäalueen käyttö tutkimustyön kannalta välttämättömiin toimenpiteisiin. Malminetsinnästä ei saa aiheutua merkittäviä muutoksia luonnonolosuhteissa, harvinaisten tai arvokkaiden luonnonesiintymien olennaista vahingoittumista, merkittävää maisemallista haittaa. Alueen koskemattomuuteen, joka liittyy alueen suojelutavoitteisiin, on säilytettävä. Aiheutetut vahingot on korvattava maanomistajalle.

Luvan muuttaminen ja raukeaminen

Malminetsintäluvan haltijan on kaivoslain (621/2011) 69 §:n mukaan haettava malminetsintäluvan muuttamista, jos tutkimussuunnitelmaa muutetaan tai täydennetään siten, että lupamääräyksiä on tarpeen tarkistaa. Luvanhaltija voi lisäksi hakea malminetsintäluvan muuttamista lupamääräysten tarkistamiseksi, kun luvan mukaista toimintaa on tarpeen muuttaa.

Kaivosviranomaisen on päätettävä, että malminetsintälupa raukeaa, jos luvanhaltija tekee asiaa koskevan ilmoituksen. Luvanhaltija on velvollinen tekemään ilmoituksen, jos tarkoituksena ei enää ole harjoittaa lupaan perustuvaa toimintaa. Malminetsintälupa raukeaa ilmoituksen saavuttua kaivosviranomaiselle.

Luvan voimassaolon jatkaminen

Luvanhaltijan tulee toimittaa hakemus malminetsintäluvan voimassaolon jatkamiseksi kaivosviranomaiselle viimeistään kaksi kuukautta ennen luvan voimassaolon päättymistä. (VnA kaivostoiminnasta (391/2012) 27.1 §).

Kaivoslain (621/2011) 61.1 §:n mukaan malminetsintäluvan voimassaoloa voidaan jatkaa enintään

kolme vuotta kerrallaan siten, että lupa on voimassa yhteensä enintään viisitoista vuotta.

Kaivoslain (621/2011) 61.2 §:n mukaan malminetsintäluvan voimassaolon jatkamisen edellytyksenä on, että:

- 1) malminetsintä on ollut tehokasta ja järjestelmällistä;
- 2) esiintymän hyödyntämismahdollisuuksien selvittäminen edellyttää jatkotutkimuksia;
- 3) luvanhaltija on noudattanut tässä laissa säädettyjä velvollisuuksia samoin kuin lupamääräyksiä;
- 4) voimassaolon jatkamisesta ei aiheudu kohtuutonta haittaa yleiselle tai yksityiselle edulle.

Kaivoslain (621/2011) 66 §:n mukaan malminetsintäluvan voimassaolon jatkamista varten lupaviranomaiselle on ennen luvan voimassaolon päättymistä toimitettava lupahakemus sekä lupaharkinnan kannalta tarpeelliset ja luotettavat selvitykset edellä mainituista voimassaolon jatkamisen edellytyksistä.

Kaivostoiminnasta annetun valtioneuvoston asetuksen (391/2012) 27.2 §:n mukaan hakemuksesta tulee käydä ilmi hakijan haluamat muutokset lupa-alueeseen tai muut merkittävät muutokset sekä asianosaisissa tapahtuneet muutokset. Asetuksen 27.3 §:n mukaisesti hakemukseen tulee liittää lupaharkinnan kannalta tarpeellinen ja luotettava selvitys:

- 1) hakemuksen kohteena olevan luvan nojalla tehdyistä toimenpiteistä ja niiden tuloksista;
- 2) alueelle kohdistuneiden tutkimuskustannusten määrästä;
- 3) esiintymän hyödyntämismahdollisuuksista ja jatkotutkimusten tarpeellisuudesta;
- 4) perustelut aluerajaukselle.

Lisäksi hakemukseen sovelletaan vastaavasti, mitä lupahakemuksesta säädetään kaivoslain (621/2011) 34 §:ssä.

Lupapäätöksestä tiedottaminen

Lupapäätös on toimitettu päätöksenantopäivänä:

- Gemdale Ltd:lle,

Jäljennös päätöksestä on toimitettu antopäivänä

- Haapajärven kaupungille,
- Reisjärven kunnalle,
- Pihtiputaan kunnalle,
- Pohjois-Pohjanmaan ELY-keskukselle,
- Keski-Suomen ELY-keskukselle,
- Metsähallitukselle
- Pohjois-Pohjanmaan museolle tiedoksi,
- Keski-Suomen museolle tiedoksi,
- niille, jotka ovat jäljennöstä erikseen pyytäneet

Päätöksen antamisesta on ilmoitettu

- maanomistajille (kirjeitse ja ilmoitus lehdessä)
- asianosaisille, joita asia erityisesti koskee
- niille, jotka ilmoitusta ovat erikseen pyytäneet

Lupaviranomainen on tiedottanut annetusta päätöksestä Keskipohjanmaa ja Keski-suomalainen sanomalehdissä 29.11.2022.

Tukes toimittaa Maanmittauslaitokselle malminetsintäluvasta tiedot merkittäväksi kiinteistötietojärjestelmään.

Perustelut: Päätöksestä tiedottaminen ja siinä noudatettu menettely perustuvat kaivoslain (621/2011) lupapäätöksestä tiedottamista koskevaan 58 §:ään.

Päätösmaksu

Tästä päätöksestä perittävä maksu on **8300 €**. Valtion talous- ja henkilöstöhallinnan palvelukeskus lähettää laskun hakijalle.

Maksu perustuu hakemuksen vireille tullessa voimassa olleeseen asetukseen Turvallisuus- ja kemikaaliviraston maksullisista suoritteista (1391/2018).

Muutoksenhaku

Tähän päätökseen saa kaivoslain (621/2011) 162 §:n nojalla hakea muutosta valittamalla **Hämeenlinnan hallinto-oikeuteen**.

Valitus on tehtävä kirjallisesti 30 päivän kuluessa päätöksen tiedoksisaannista (808/2019, 13 §). Päätöksen tiedoksisaannin katsotaan tapahtuneen seitsemäntenä päivänä päätöksen julkaisemisesta. Liitteenä olevasta valitusosoituksesta ilmenee, miten muutosta haettaessa on meneteltävä.

Päätöksestä perittävästä maksusta valitetaan samassa järjestyksessä kuin pääasiasta.

Lisätietoja

kaivosasiat@tukes.fi tai ylitarkastaja Antti Mikkola puh. 029 505 2184

Asian on esitellyt ylitarkastaja Antti Mikkola ja ratkaissut ylitarkastaja Ilkka Keskitalo. Tämä asiakirja on allekirjoitettu sähköisesti. Allekirjoittajan henkilöllisyyden ja allekirjoituksen ajankohdan voi varmistaa allekirjoitusta klikkaamalla ja asiakirjan aitous voidaan todentaa sähköisesti. Jos asiakirjaa muutetaan jälkikäteen, allekirjoitus ei ole enää kelvollinen. Sähköinen asiakirja on alkuperäiskappale, eikä allekirjoituksen oikeellisuutta voi varmistaa paperitulosteesta. Alkuperäisen sähköisen asiakirjan voi tarvittaessa pyytää Tukesin kirjaamosta.

LIITTEET

Liite 1	ML2021:0136 lupakartta
Liite 2	Tilakohtaiset pinta-alat malminetsintälupa-alueella
Liite 3	Asianosaiset maanomistajat
Liite 4	Pohjois-Pohjanmaan ELY-keskuksen lausunto
Liite 5	Keski-Suomen ELY-keskuksen lausunto
Liite 6	Metsähallituksen lausunto
Liite 7	Pohjois-Pohjanmaan museon lausunto
Liite 8	Keski-Suomen museon lausunto
Liite 9	Ohje vakuuden asettamiseksi

VALITUSOSOITUS

Valitusviranomainen

Päätökseen saa hakea muutosta valittamalla sille hallinto-oikeudelle, jonka tuomiopiirissä pääosa tässä päätöksessä tarkoitettusta alueesta sijaitsee. Toimivaltainen hallinto-oikeus on mainittu valitusosoituksen lopussa. Valituskirjelmä osoitetaan valitusviranomaiselle ja se on toimitettava valitusajassa hallinto-oikeuden kirjaamoon.

Valitusaika

Valitus on tehtävä kirjallisesti 30 päivän kuluessa päätöksen tiedoksisaannista. Päätöksen tiedoksisaannin katsotaan tapahtuneen seitsemäntenä päivänä päätöksen julkaisemisesta.

Valitusoikeus

Malminetsintälupaa, kaivoslupaa ja kullanhuuhtontalupaa koskevaan päätökseen, mainitun luvan voimassaolon jatkamista, raukeamista, muuttamista ja peruuttamista koskevaan päätökseen sekä kaivostoiminnan lopettamispäätökseen saa hakea muutosta:

- 1) asianosainen;
 - 2) rekisteröity yhdistys tai säätiö, jonka tarkoituksena on ympäristön-, terveyden- tai luonnonsuojelun taikka asuinympäristön viihtyisyyden edistäminen ja jonka sääntöjen mukaisella toiminta-alueella kysymyksessä olevat ympäristövaikutukset ilmenevät;
 - 3) toiminnan sijaintikunta tai muu kunta, jonka alueella toiminnan haitalliset vaikutukset ilmenevät;
 - 4) elinkeino-, liikenne- ja ympäristökeskus ja muu asiassa toimialallaan yleistä etua valvova viranomainen;
 - 5) saamelaiskäräjät sillä perusteella, että luvassa tarkoitettu toiminta heikentää saamelaisten oikeutta alkuperäiskansana ylläpitää ja kehittää omaa kieltään ja kulttuuriaan;
 - 6) kolttien kyläkokous sillä perusteella, että luvassa tarkoitettu toiminta heikentää kolttien alueella kolttien elinolosuhteita ja mahdollisuuksia harjoittaa elinkeinoja.
- Kaivosviranomaisella on lisäksi oikeus valittaa sellaisesta päätöksestä, jolla hallinto-oikeus on muuttanut sen tekemää päätöstä tai kumonnut päätöksen.

Valituksen sisältö

Valituskirjelmässä on ilmoitettava

- päätös, johon haetaan muutosta
- miltä kohdin päätökseen haetaan muutosta ja mitä muutoksia siihen vaaditaan tehtäväksi
- perusteet, joilla muutosta vaaditaan
- valittajan nimi ja kotikunta
- postiosoite ja puhelinnumero, joihin asiaa koskevat ilmoitukset valittajalle voidaan toimittaa

Jos valittajan puhevaltaa käyttää hänen laillinen edustajansa tai asiamiehensä tai jos valituksen laatijana on joku muu henkilö, valituskirjelmässä on ilmoitettava myös tämän nimi ja kotikunta.

Valittajan, laillisen edustajan tai asiamiehen on allekirjoitettava valituskirjelmä, ellei valituskirjelmää toimiteta sähköisesti (telekopiona tai sähköpostilla).

Valituksen liitteet

Valituskirjelmään on liitettävä

- päätös, johon haetaan muutosta valittamalla, alkuperäisenä tai jäljennöksenä
- asiakirjat, joihin valittaja vetoaa vaatimuksensa tueksi, jollei niitä ole jo aikaisemmin toimitettu viranomaiselle
- asiamiehen valtakirja

Valituskirjelmän toimittaminen perille

Valituskirjelmän voi viedä valittaja itse tai hänen valtuuttamansa asiamies. Valituskirjelmä liitteineen voidaan myös lähettää postitse, telekopiona tai sähköpostilla. Postiin valituskirjelmä on jätettävä niin ajoissa, että se ehtii perille valitusajan viimeisenä päivänä ennen aukioloajan päättymistä. Hallinto-oikeudessa kirjaamon aukioloaika on klo 8.00–16.15. Sähköisesti (telekopiona tai sähköpostilla) toimitetun valituskirjelmän on oltava toimitettu niin, että se on käytettävissä vastaanottolaitteessa tai tietojärjestelmässä määräajan viimeisenä päivänä ennen virka-ajan päättymistä.

Valittajalta peritään hallinto-oikeudessa **oikeudenkäyntimaksu 270 euroa**. Tuomioistuinten ja eräiden oikeushallintoviranomaisten suoritteista perittävistä maksuista annetussa laissa (701/1993) on erikseen säädetty eräistä tapauksista, joissa maksua ei peritä.

Toimivaltaisen hallinto-oikeuden yhteystiedot muutoksenhakua varten:

Hämeenlinnan hallinto-oikeus

käyntiosoite: Arvi Kariston katu 5, 13100 HÄMEENLINNA

postiosoite: Raatihuoneenkatu 1, 13100 HÄMEENLINNA

puhelinvaihe: 029 56 42200

faksi: 029 56 42269

sähköposti: hameenlinna.hao@oikeus.fi

Sähköinen asiointipalvelu: <https://asiointi2.oikeus.fi/hallintotuomioistuimet>



Mittakaava 1:90 000

Gemdale Limited
Perä
ML2021:0136



Kiinteistötunnus	Pinta-ala (ha)	60140300020151	5,18	60140300610001	53,18	69140100750004	0,34
6940100540034	0,08	60140300020162	14,00	60140300610002	5,34	69140100750006	14,49
6940101370000	5,22	60140300020200	7,35	60140300620002	57,55	69140100770000	6,12
6940102160000	15,78	60140300020201	2,89	60140300700000	19,09	69140101410013	12,77
6940102170000	17,46	60140300020202	26,52	60140300710000	3,05	69140101460011	6,73
6989300100001	68,53	60140300020203	0,41	60140300970000	0,40	69140101470003	0,23
60140300010032	26,35	60140300020206	32,81	60140301060002	6,18	69140300020036	40,73
60140300010049	14,98	60140300020223	23,50	60140301130000	50,05	69140300090087	0,09
60140300010050	5,49	60140300020231	12,72	60140301150000	0,83	69140300090095	43,34
60140300010061	59,89	60140300020248	30,12	60140308760004	7,84	69140300490016	2,80
60140300010075	5,22	60140300020250	0,27	69140100010054	0,59	69140300840000	27,54
60140300010088	13,37	60140300020259	1,04	69140100010091	18,42	69140300850000	42,35
60140300010135	49,63	60140300020261	48,48	69140100030067	4,86	69140300860000	15,47
60140300010139	11,90	60140300020288	3,97	69140100030176	6,44	69140300870000	28,36
60140300010142	15,47	60140300020297	2,51	69140100050071	7,15	69140300880000	36,73
60140300010143	6,44	60140300020299	7,61	69140100050142	5,92	69140300890000	34,62
60140300010214	2,28	60140300020300	67,74	69140100080008	12,03	69140300900000	29,83
60140300010216	23,56	60140300020308	45,53	69140100090066	0,32	69140300910000	22,66
60140300010221	3,62	60140300020313	89,05	69140100090080	13,99	69140300920000	23,47
60140300010222	1,29	60140300020314	28,27	69140100100042	13,71	69140300930000	22,09
60140300010250	22,80	60140300020315	87,27	69140100190111	16,97	69140300940000	7,43
60140300010262	0,00	60140300020326	17,31	69140100210019	4,42	69140300950000	12,58
60140300010269	53,84	60140300030423	10,74	69140100210026	11,94	69140300960000	12,08
60140300010300	24,68	60140300160000	32,45	69140100260009	10,17	69140300970000	5,14
60140300010311	2,49	60140300170000	7,59	69140100280035	4,06	69140300980001	41,14
60140300020024	21,82	60140300180000	40,10	69140100320009	71,43	69140300980002	17,42
60140300020097	0,41	60140300200002	10,34	69140100410009	63,27	69140300990000	42,60
60140300020100	5,78	60140300210000	11,25	69140100410015	25,70	69140301000001	13,44
60140300020130	10,04	60140300230001	12,65	69140100410016	25,80	69140301000002	36,25
60140300020132	14,68	60140300230002	7,94	69140100410017	3,33	69140301190000	7,87
60140300020133	30,49	60140300370001	0,69	69140100410018	0,49	69140301190001	1,69
60140300020134	15,34	60140300540001	5,97	69140100480001	0,10	69140301280014	53,18
60140300020142	30,39	60140300550000	2,71	69140100500000	21,38	69140301730005	11,08
60140300020143	45,94	60140300580000	11,98	69140100510003	5,86		
60140300020145	33,71	60140300600001	42,59	69140100510004	5,67		2640,68

Pinta-ala yhteensä: 2640,68 ha



Turvallisuus- ja kemikaalivirasto (Tukes)
Valtakatu 2
96100 Rovaniemi

kaivosasiat@tukes.fi

Viite: Lausuntopyyntö 25.5.2022

Lausunto Gemdale Ltd:n malminetsintälupahakemuksesta, lupatunnus ML2021:0136 (Perä)

Hakemus koskee kaivoslain mukaista malminetsintälupaa Haapajärven, Reisjärven ja Pihtiputaan kunnissa sijaitsevalle alueelle, jonka pinta-ala on noin 2640 ha. Alueesta noin 1020 ha on Reisjärvellä, noin 110 ha Haapajärvellä ja noin 1510 ha Pihtiputaalla. Hakemuksen mukaan malminetsinnän menetelmiä ovat moreenin ja kalliopaljastumien näytteenotto, geofysikaaliset tutkimukset, tutkimusojien kaivuu, pohjamoreenin näytteenotto ja kallioperäkairaus. Tutkimukset jakaantuvat neljän vuoden jaksolle. Hakija otaksuu alueella olevan kultaa, kuparia ja kobolttia. Arvio perustuu alueen geologiseen ympäristöön.

Tässä lausunnossa tarkastellaan malminetsintäaluetta Reisjärven ja Haapajärven kuntien osalta. Pihtipudas on Keski-Suomen ELY-keskuksen toimialuetta.

Luonnonsuojelualueet

Malminetsintäalueella Reisjärven ja Haapajärven kunnissa ei ole Natura-alueita, perustettuja luonnonsuojelualueita, luonnonsuojeluohjelmien kohteita tai valtiolle suojelutarkoituksiin hankittuja kiinteistöjä. Lähin Natura-alue on Pajuperänkangas (FI1002017) noin 1,5 km etäisyydellä malminetsintäalueesta.

Uhanalaiset lajit

Reisjärven kunnassa sijaitsevilta malminetsintäalueen osilta ei ole tiedossa uhanalaisten lajien esiintymispaikkoja.

Haapajärvellä malminetsintäalueen lähialueelta on tiedossa kaksi suuren petolinnun pesäviiriä. Lajien pesäpuut ovat luonnonsuojelulain 39 § mukaan rauhoitettuja. Pesinnälle aiheutuvien häiriöiden välttämiseksi koneelliset työt (kairaus, tutkimusojien kaivuu ym.) tulee pesien lähialueella ajoittaa pesimäkauden (15.2. - 31.7.) ulkopuolelle. Suojavyöhyke ulottuu muutamia satoja metrejä malminetsintäalueelle. Hakijan tulee selvittää tarkemmat tiedot ja sijainnit ennen koneellisen malminetsinnän aloittamista tällä alueella.

1.6.2022

Edellä mainitut lajit ovat Lajitietokeskuksen sensitiivisten lajien listalla, joten tarkempia sijaintitietoja ei tässä esitetä. Tiedot voi pyytää ELY-keskukselta (kirjaamo.pohjois-pohjanmaa@ely-keskus.fi). Koko malminetsintäalueen lajitiedot saa Lajitietokeskuksen Laji.fi -palvelusta Aineistopyyntöjärjestelmän kautta (<https://laji.fi/about/1890>).

Pohjavesialueet

Malminetsintäalueella ei ole pohjavesialueita, mutta sen läheisyydessä on useita vedenhankintaa varten tärkeitä alueita.

Kantinkankaan pohjavesialue on Reisjärven läheisyydessä sijaitsevan malminetsintäalueen tuntumassa Pihtiputaantien varressa. Etäisyys pohjavesialueen suojavyöhykkeen reunalle on lähimmillään noin 100 metriä. Kantinkangas on vedenhankintaa varten tärkeä pohjavesialue.

Reisjärven Isorämeen alueella sijaitsevan malminetsintäalueen osan läheisyydessä ovat Vierikankaan ja Särkiharjun pohjavesialueet. Alueet sijaitsevat Reisjärvi-Pihtipudas -tien varressa. Molemmat ovat vedenhankintaa varten tärkeitä alueita. Etäisyys pohjavesialueen suojavyöhykkeelle on lähimmillään 200 metriä.

Hakijan tulee varmistaa, että malminetsinnän toimenpiteistä ei aiheudu haittaa pohjavesialueille ja talousveden hankinnalle.

Alueella mahdollisesti olevista yksityisistä talousvesikaivoista ei ole ELY-keskuksella tietoja.

Luonnontilaiset pienvedet ja muut vesistöt

Malminetsintäalueella on lähde, jonka sijainti on 7054560-412015 (Etrs-TM35fin). Metsäkeskuksen aineistossa lähteen alue on noin 500 m². Jos maastotöissä löytyy luonnontilaisia pienvesiä, kuten lähteitä ja noroja, ne tulee huomioida suojavyöhykkeellä. Malminetsinnän toimenpiteistä ei saa aiheutua lähteen, puron, noron tai enintään 1 ha lammen tai järven luonnontilan säilymisen vaarantumista (Vesilaki 2. luvun 11 § ja 3. luvun 2 §).

Kairauspaikat ja tutkimusojat tulee sijoittaa siten, että niistä ei aiheudu kiintoainekuormitusta vesistöihin. Vesistöjen ympärille on jätettävä riittävät suojavyöhykkeet, ettei kairaussoijaa kulkeudu vesistöihin ojien kautta tai lumen sulamisvesien mukana.

Muut kohteet

Malminetsintäalueella on muutamia Metsäkeskuksen määrittämiä metsälain 10 § mukaisia erityisen tärkeitä elinympäristöjä. Kohteet ovat pienialaisia. Kohteita voi tarkastella Metsäkeskuksen avoimessa karttasovelluksessa: <https://www.metsakeskus.fi/fi/avoim-metsa-ja-luontotieto/luontotietoaineistot/erityisen-tarkeat-elinymparistot>

1.6.2022

Malminetsintäalueella Reisjärven ja Haapajärven kunnissa ei ole yleiskaavoitusta. Lähin yleiskaava-alue on Reisjärven rantaosayleiskaava. Lisäksi malminetsintäalue rajautuu Reisjärvellä noin 400 m matkalla Valkeisjärven, Syväjärven ja Tielammen ranta-asemakaavan alueeseen. Alueen kunnat ottavat tarvittaessa kantaa alueen kaavatilanteeseen.

Haapajärvellä Palolamminkangas on valtakunnallisesti arvokas moreenimuodostuma (MOR-Y11-075).

Malminetsintäalueella Reisjärven ja Haapajärven kunnissa on noin 90 ha Metsähallituksen Metsätalous Oy:n hallinnassa olevaa valtion maata.

Malminetsintäalueen palstojen väliin jää rakenteilla oleva Fingridin 400 kV voimajohtolinja (Metsälinja). Lisätietoja:
https://www.fingrid.fi/kantaverkko/suunnittelu-ja-rakentaminen/voimajohdot/metsalinja_rakentaminen/

Malminetsintäalueen läheisyydestä tiedossa olevat suurten petolintujen pesäreviirit tulee huomioida koneellisen malminetsinnän ajoituksessa. Alueella on myös muutamia vesistöjä. Nämä kohteet tulee huomioida koneellisessa malminetsinnässä, erityisesti kun suunnitellaan tutkimusojia tai kairausta. Vesistöjen ympärille on jätettävä riittävä suojavyöhyke. Läheisyydessä on myös pohjavesialueita. Huomioitavat kohteet on välitettävä maastotyötä tekevien tietoon. Muilta osin ELY-keskus katsoo, että malminetsintää voidaan alueella suorittaa hakemuksessa esitetyillä menetelmillä. Toiminnassa tulee välttää turmelemasta luontoa ja maisemaa enempää kuin on tutkimusten kannalta välttämätöntä. Tutkimusten jälkeen maastoon syntyneet jäljet tulee entisöidä mahdollisimman hyvin.

Tämä asiakirja on sähköisesti hyväksytty viraston sähköisessä asianhallintajärjestelmässä. Asian on esitellyt Ympäristöasiantuntija Jouni Näpänkangas ja ratkaissut Yksikön päällikkö Eero Melantie.

Tämä asiakirja POPELY/1528/2022 on hyväksytty sähköisesti / Detta dokument POPELY/1528/2022 har godkänts elektroniskt

Ratkaisija Melantie Eero 01.06.2022 17:47

Esittelijä Näpänkangas Jouni 01.06.2022 10:31

Turvallisuus- ja kemikaalivirasto
kaivosasiat@tukes.fi

Lausuntopyyntö 25.5.2022

Lausunto Gemdale Ltd:n malminetsintälupahakemuksesta Pihtiputaan Muurasjärvellä

Turvallisuus- ja kemikaalivirasto on pyytänyt ELY-keskuksen lausuntoa gemdale Ltd:n malminetsintälupahakemuksesta, joka sijoittuu Pihtiputaan luoteisosaan Muurasjärvelle sekä viereisiin kuntiin Keski-Suomen ulkopuolelle. Hankkeessa on tarkoitus tehdä ensimmäisen ja toisen vuoden aikana alueella moreeninäytteenottoa sekä näytteenottoa kallioperäpaljastumilla. Toisen ja kolmannen vuoden aikana suunnitellut työt muodostuvat tutkimusojituksesta, geofysikaalisista lentomittauksista, maastogeofysikaalisista mittauksista, pohjamineinäytteenotosta sekä kallionpintakairauksesta, joissa välineinä hyödynnetään muun muassa tela-avusteista kairakonetta, kaivinkonetta, maastoajoneuvoja sekä geofysikaalisia mittalaitteita. Kolmannen ja neljännen vuoden aikana suunnitellut työt muodostuvat timanttikairauksesta, jossa välineinä hyödynnetään tela-avusteista kairakonetta ja maastoajoneuvoja. Kulku-urilta voidaan joutua kaatamaan jonkin verran puustoa.

Tutkimusojat täytetään tutkimusten päätyttyä niiden kaivamisesta syntyneellä kallio- ja moreeniaineksella, joka on samankaltaista kuin ympäröivä kiviaines. Hakijan oman arvion perustella toimet eivät aiheuta merkittäviä vaikutuksia ympäristöön.

Särkiharjun pohjavesialue (0960151) sijaitsee lähimmillään 150 metrin päässä haetusta malminetsintälupa-alueesta. Pohjavesialue sijoittuu luode-kaakkosuuntaiselle Pieksämäen-Pihtiputaan-Reisjärven pitkittäisharjujaksolle. Harju on kapea, tasainen ja matala. Harjun maaperä on pintaosissa silttiä ja hienoa hiekkaa. syvemmissä osissa maaperä on hiekkaa ja soraa. Harjun kairauksissa on syvimmillään päästy lähes 15 metrin syvyyteen. Särkiharjun vedenottamon kohdalla on kairauksissa päästy yli 10 metrin syvyyteen. Pohjavesi virtaa harjussa pääasiassa luoteesta kaakkoon. pohjavedenjakaja sijainnee noin 2 kilometriä luoteeseen Särkiharjun vedenottamolta. Osa pohjavedestä purkautuu laaja-alaisesti suotautumalla harjun laiteilla. Koepumppaushavaintojen mukaan piste p2, johon Särkiharjun vedenottamon kuilukaivo on tehty, soveltuu vedenottoon. Siitä on saatavissa jatkuvasti vähintään 350...400 m³/d hyvälaatuista pohjavettä. Suunniteltu toiminta-alue ei ole Särkiharjun pohjavesialueella. Itse muodostuma ympäristöönsä purkava harju. Muodostuma jatkuu maakuntarajan yli.

1.7.2022

Ison Susivuoren ja Käärmekallion alueella sijaitsee yksi Keski-Suomen alle 50 valtakunnallisesti arvokkaaksi todetuista kivikkoalueista Iso Susivuori - Käärmekallio (KIVI-13-011), jonka kivikot ovat melko hyvin kehittyneiden moreenikivikoiden ja rantakivikoiden yhdistelmiä. Sijainniltaan tavallisesta poikkeava alue muistuttaa paikoin myös hieman rakkakivikkoa. Kivikot sijaitsevat kahden pienen kalliomäen laella ja kaakkoisrinteellä. Alueen ympärillä on melko laajoja kumpumoreenikenttiä.

Malminetsintätoimintaa ei koske ympäristövaikutusarviointivelvollisuus (YVA), mutta siinä vaiheessa, jos kaivostoiminta alkaa, on YVA-prosessi mahdollisesti ajankohtainen. Tutkimusalueelle sijoittuu lukuisia pikkuvesistöjä ja Muurasjärven lahtialueet, Vuohtojärvi ja Junganjärvi ovat myös jo nyt kovin kuormittuneita. Hanke tulee suunnitella siten, ettei niihin tule tutkimustoiminnan osalta lisäkuormaa, jos hankkeessa tullaan maata kaivamaan/poraamaan.

Malminetsintälupahakemusalue rajautuu osittain kiinni valtakunnallisesti arvokkaan Muurasjärven kulttuurimaisema -maisema-alueen rajauksen kanssa. Se rajautuu osittain kiinni myös Muurasjärven kulttuurimaiseman osayleiskaavan ja Muurasjärven rantaosayleiskaavan laajennuksen rajauksen kanssa. Toimintaa suunniteltaessa tulisi erityisesti huomioida, että siitä tulee mahdollisimman vähäinen maisemavaikutus maisema-alueen suuntaan.

Malminetsintälupahakemuksessa ei ole kuvattu hankealueen maiseman nykytilaa tai esitetty erillistä arvioita suunnitellun toiminnan maisemavaikutuksista. Alue on karttatarkastelun perusteella pääosin metsätalousvaltaista maisemaa, jossa kuitenkin on myös joitakin vanhemman puuston alueita. Ympäristöä muuttavaa toimintaa, jolla todennäköisesti on muiden ympäristövaikutusten ohella lyhyt- tai pitkäkestoista vaikutusta maisemaan ovat ainakin kaivinkoneavusteisissa tutkimuksissa maastoon syntyvät kaivannot, läjitysalueet, kairausten jäljet, puiden kaataminen ja maastoon tehtävät ajourat. Lupahakemuksesta ei ilmene tarkemmin miten erityyppinen toiminta tulee sijoittumaan malminetsintälupahakemusalueelle. Annettujen tietojen perusteella on vaikea arvioida maisemahaitan astetta.

Alueelle sijoittuu Metsäkeskuksen avoimen paikkatietoaineiston perusteella useita metsälain mukaisia lähdekohteita. Kohteiden lajistoarvoista ELY-keskuksessa ei ole tarkempia tietoja. Lajitietokeskuksen Viranomaisportaalissa malminetsintäalueelta ei ole tiedossa uhanalaisten lajien esiintymisiä.

Lausunnon valmisteluun ovat osallistuneet myös limnologi Arja Koistinen, geologi Petri Pulkkinen ja ylitarkastaja Kaisa Tervonen.

Tämä asiakirja on sähköisesti hyväksytty viraston sähköisessä asianhallintajärjestelmässä. Asian on esitellyt biologi Elina Lehtinen ja ratkaissut luonnonvarayksikön päällikkö Johanna Viljanen.

Tämä asiakirja KESELY/1286/2022 on hyväksytty sähköisesti / Detta dokument KESELY/1286/2022 har godkänts elektroniskt

Esittelijä Lehtinen Elina 01.07.2022 13:53

Hyväksyjä Viljanen Johanna 01.07.2022 13:53

Asiakirjan ovat allekirjoittaneet

Nimi	Tunnistautuminen	Aika
Remes Heikki Lauri	Telia Tunnistus	03.06.2022 15:29:23 UTC+03:00



Tämä dokumentti on sähköisesti allekirjoitettu

Sisällys: - Kansilehti (1 sivu)
- Alkuperäinen dokumentti (3 sivua)

Kansilehden sivu 1/1

Metsähallitus
Kiinteistökehitys
PL 94
01301 Vantaa
kirjaamo@metsa.fi

Turvallisuus- ja kemikaalivirasto (Tukes)
kaivosasiat@tukes.fi

Viite: Lausuntopyyntö 25.5.2022

Metsähallituksen lausunto malminetsintälupahakemuksesta ML2021:0136, Perä, Haapajärvi, Pihtipudas ja Reisjärvi, Gemdale Ltd

Turvallisuus- ja kemikaalivirasto (Tukes) pyytää Metsähallitukselta kaivoslain 37 §:n nojalla lausuntoa Haapajärven, Pihtiputaan ja Reisjärven kuntien alueelle kohdistuvasta malminetsinnän lupahakemuksesta ML2021:0136, Perä. Malminetsintälupahakemusalueen pinta-ala 2640,68 ha sijoittuen osin alaltaan 131,78 ha Metsähallituksen liiketoiminnan hallinnassa oleville kiinteistöille:

ALUEYKSIKKO	KIINT_NIMI	Tila_nro	KUNTA	Ala_ha
Pohjanmaa-Kainuu, MT	Haapajärven valtionmaa	69-893-10-1	Haapajärvi	68,53
Etelä-Suomi, MT	Kokkokangas	601-403-60-1	Pihtipudas	42,61
Pohjanmaa-Kainuu, MT	Valtio-Kalaja	691-401-141-13	Reisjärvi	12,77
Pohjanmaa-Kainuu, MT	Lisä-Köyhäjoki	691-403-119-0	Reisjärvi	7,87

Esitettyyn hakemukseen Metsähallitus lausuu mielipiteenään seuraavaa:

Yleistä

Metsähallitus pitää tärkeänä, että malminetsintäalueiden tutkimustoiminnassa huomioidaan alueiden maisema-, luonto- ja kulttuuriarvot mahdollisimman hyvin. Tietoja Metsähallituksen mailla olevista arvokkaista, huomioon otettavista kohteista löytyy mm. Suomen Lajitietokeskuksen Laji.fi-portaalin kautta ja Retkikartta.fi-palvelusta sekä Museoviraston muinaisjäännösrekisteristä. Luvansaajan tulee myös tunnistaa lupa-alueella olevat muut mahdolliset metsälain 10 §:n erityisen tärkeät elinympäristöt, luonnonsuojelulain ja muinaismuistolain määrittelemät kohteet ja ottaa ne huomioon tutkimustoiminnassa.

Arvokkaat luontokohteet, pienvesistöt ja niiden välittömät ympäristöt

Hakemusalueella voi olla arvokkaita kartoittamattomia luontokohteita, kuten puron-, noronvarsimetsiä ja lähteitä. Edellä mainitut kohteet ovat lajistollisesti ja metsäluonnon monimuotoisuuden kannalta arvokkaita elinympäristöjä, joilla voi olla harvinaista ja uhanalaista kasvilajistoa. Toimintaa ko. alueilla tulee välttää, jotta ne säilyisivät mahdollisimman luonnonmukaisessa tilassa. Esimerkiksi alueilla ei tule tehdä tutkimuskaivantoja ja muutkin tutkimustoiminnot tulee tehdä siten, että elinympäristöjen ominaispiirteet säilytetään (kts. metsälain 10 §:n säädökset). Tutkimustoimintaa pienvesistöjen läheisyydessä tulee välttää myös vesiensuojelullisista syistä. Luonnon monimuotoisuuden kannalta arvokkaita elinympäristöjä ja joilla voi olla harvinaista ja uhanalaista kasvilajistoa. Toimintaa ko. alueilla tulee välttää, jotta ne säilyisivät mahdollisimman luonnonmukaisessa tilassa. Esimerkiksi alueilla ei tule tehdä tutkimuskaivantoja ja muutkin tutkimustoiminnot tulee tehdä siten, että elinympäristöjen ominaispiirteet säilytetään (vrt. metsälain 10 §:n säädökset). Tutkimustoimintaa pienvesistöjen läheisyydessä tulee välttää myös vesiensuojelullisista syistä. Kohteiden rajauksia löytyy Retkikartta-palvelusta <http://www.retkikartta.fi>. Kaikkia kohteita ei löydy edellä mainitusta palvelusta, joten hakijayhtiön tulee selvittää puuttuvat tiedot.

Luonnonsuojelu- ja vesilain viranomaisvalvonnasta alueella vastaa Pohjois-Pohjanmaan ELY-keskus. Tarkemmat tiedot mainituista alueen vesiluontotyypeistä, suojelualueista, rauhoitetuista ja suojelluista kohteista ja lajeista sekä haetun toiminnan vaikutuksista niihin antaa Pohjois-Pohjanmaan ELY-keskus.

Uhanalaiset ja rauhoitetut lajit

Alueelta tunnetaan uhanlaisten kasvi- ja lintulajien esiintymiä valtionmailta sekä yksityismailta. Tarkemmat tiedot lajiesiintymistä saa Pohjois-Pohjanmaan ELY-keskukselta.

Lupahakemusalueella on lintudirektiivin artiklassa 1 tarkoitetun ja luonnonsuojelulain nojalla rauhoitetun suuren petolinnunpesäreviiri. Luonnonsuojelulain 39§:n ja lintudirektiivin artiklan 5 mukaan mm. lajin tahallinen häiritseminen, erityisesti lisääntymis- tai jälkeläisten kasvatusaikana tai muutoin niiden elämänsykliänsä kannalta tärkeillä paikoilla on kielletty. Metsähallituksen näkemyksen mukaan pesintäaikana 15.2.–31.7. malminetsintätoimenpiteitä ja niihin liittyvää liikkumista tulee rajoittaa lupamääräyksiin 1100 metrin suojavyöhykkeellä uhanalaisen petolinnun pesäpuusta. Tämä koskee sekä koneellista liikkumista, että esimerkiksi hiihtäen tehtäviä mittauksia. Hakijan on pyydettävä Metsähallituksen Lapin luontopalveluilta tarkemmat tiedot reviirin sijainnista.

Kulttuuriperintö

Alueelta ei tunneta kulttuuriperintökohteita. Alueelta ei ole tarkoin kartoitettu muinaismuistolain (17.6.1963/295) suojaamia muinaisjäännöksiä tai muita kulttuuriperintökohteita. Jos maata kaivettaessa tai muuta työtä suoritettaessa tavataan kiinteä muinaisjäännös, on työ muinaisjäännöksen kohdalta heti keskeytettävä ja ilmoitettava kohde Museovirastolle tarpeellisia toimenpiteitä varten. Myös muut alueella mahdollisesti olevat kulttuuriperintökohteet tulee ottaa huomioon maankäytössä. Metsähallituksen tiedossa ei ole em. kohteita hankkeen alueella, mutta Metsähallitus ei

tule tekemään alueella maastokartoituksia ko. hankeen johdosta. Metsähallitus ei sitoudu tällä lausunnollaan vastuuseen alueen mahdollisista vielä löytymättömistä kohteista.

Vahinkojen ehkäiseminen

Tutkimustoiminta tulee suunnitella siten, että puustolle ja taimikoille aiheutuvat vahingot olisivat mahdollisimman vähäisiä. Alueella liikkumisessa tulee tieverkoston lisäksi käyttää mahdollisimman paljon maastossa olevia ajouria. Metsähallituksen tieverkostoa ja maastouria käytettäessä tulee huomioida tiestön ja maastourien kuntotilanne. Tiestön ja maastourien kuntoon ja käytettävyyteen vaikuttaa mm. kevään ja kovien sateiden aiheuttama kelirikko. Metsähallituksen näkemyksen mukaan liikkumista tulee rajata lupamääräyksin suoalueilla siten, että malminetsinnän kannalta välttämätön maastoliikenne tulee tapahtua vain lumipeitteisenä aikana maaperän ollessa roudassa.

Toiminnanharjoittajan tulee kaikilta osin vastata aiheuttamistaan vahingoista. Metsähallituksen yhteyshenkilö vahinkoasioissa on Keski-Pohjan metsätiimin tiimiesimies Petteri Arovainio, Haapajärvi, 0206 39 6764 petteri.arovainio@metsa.fi.

Turvallisuuden parantaminen

Mikäli tutkimusalueella suoritetaan sellaisia syväkairauksia, joista kairauksien jälkeen jää maastoon pysyvästi maanpäällisiä metallisia tai muovisia maaputkia, Metsähallitus edellyttää, että putket katkaistaan mahdollisimman läheltä maanpintaa ja putkien päät tulpataan. Vähän lumen aikana putket ovat vaarallisia mm. moottorikelkkailijoille. Maanpäällisistä putkista voi aiheutua vahinkoja myös metsäkoneille ja muille maastoajoneuvoille. Esimerkiksi metsäkoneiden renkaat rikkoontuvat osuessaan maaputkien päihin. Tutkimusojien ja -kaivantojen turvallisuuteen ihmisille ja eläimistöille on kiinnitettävä erityistä huomiota luiskauksin, merkinnällä heijastin- ja liputuskepein ja varoituksin. Lippusiimojen ja ns. pyykkinarujen käyttö on kielletty, koska erityisesti porot ja hirvet voivat tarttua sarvistaan. Edellä mainitulla toimenpiteellä parannetaan maaston muiden käyttäjien turvallisuutta ja estetään materiaalivahinkoja. Metsähallitus katsoo, että malminetsintäluvan saaja on kaikilta osin vastuussa näistä vahingoista Metsähallitukselle ja kolmannelle osapuolelle.

Kaivannaisasiantuntija

Heikki Remes

Turvallisuus- ja kemikaalivirasto (Tukes)
Valtakatu 2
96100 Rovaniemi
(kaivosasiat@tukes.fi)

Viite	Lausuntopyyntöne 25.5.2022	ML2021:0136
Asia	HAAPAJÄRVI, REISJÄRVI Gemdale Ltd:n malminetsintä alueella Perä / arkeologia	
	<p>Turvallisuus- ja kemikaalivirasto on pyytänyt Pohjois-Pohjanmaan museon lausuntoa koskien Haapajärven kaupungin ja Reisjärven kunnan alueelle kohdistuvaa Gemdale Ltd:n malminetsintälupahakemusta. Tämä lausunto koskee arkeologista kulttuuriperintöä.</p> <p>Lausuntopyyntö koskee malminetsintälupahakemusta alueelle, jonka nimeksi hakija on ehdottanut Perä. Malminetsintälupahakemus kohdistuu Haapajärven kaupungin, Reisjärven kunnan ja Pihtiputaan kunnan alueelle. Alueen koko on 2640,68 ha. Hakija suunnittelee tutkimusmenetelmiksi ensimmäisen ja toisen vuoden aikana moreeninäytteenottoa ja näytteenottoa kallioperäpaljastumista. Toisen ja kolmannen vuoden aikana tutkimusmenetelmiksi suunnitellaan tutkimusojitusta, geofysikaalista lentomittausta, maastogeofysikaalisia mittauksia, pohjamoreeninäytteenottoa sekä kallionpintakairausta. Kolmannen ja neljännen vuoden tutkimusmenetelmiksi suunnitellaan timanttikairausta. Välineinä hyödynnetään tela-avusteista kairakonetta ja maastojoneuvoja.</p> <p>Malminetsintälupahakemusalueella ei ole toteutettu arkeologista inventointia. Alueella, jolle malminetsintä kohdistuu, ei sijaitse ennestään tunnettuja muinaismuistolain (295/1963) rauhoittamia kiinteitä muinaisjäännöksiä. Alueella sijaitsee yksi mahdollinen muinaisjäänös Pieni Susijärvi (kohdetunnus 1000004789), joka on rajamerkki. Alueella sijaitseva kohde on merkitty sivulla 2 olevaan karttaan. Linkki kohteen tietoihin kulttuuriympäristön palveluikkunaan on https://www.kyppi.fi/to.aspx?id=112.1000004789. Hakemuksen mukaista toimintaa tulee välttää kohteen läheisyydessä.</p> <p>Museo muistuttaa, että malminetsintäalueella voi sijaita ennestään tuntemattomia muinaisjäännöksiä. Alue on maastollisesti sellaista, että todennäköisimpiä muinaisjäännöksiä ovat tervahaudat ja pienten mäkien ja harjanteiden päällä sijaitsevat kivirakenteet. Mikäli kaivutöissä tavataan merkkejä kiinteästä muinaisjäännöksestä (kiveyksiä, kuoppia, perustuksia, tms. rakenteita) tai irtaimia muinaisesineitä, tulee työ muinaismuistolain 14§ sekä 16§ mukaisesti keskeyttää ja viipymättä ilmoittaa asiasta alueelliselle vastuumuseolle. Muinaisjäännökset ovat muinaismuistolain (295/1963) mukaisesti automaattisesti rauhoitettuja ilman erillistä suojelupäätöstä heti löytyessään. Muinaismuistolaki kieltää kaikenlaisen muinaisjäännökseen kajoamisen, kaivamisen ja peittämisen.</p> <p>Koska alueella voi sijaita ennestään tuntemattomia muinaisjäännöksiä, Pohjois-Pohjanmaan museo edellyttää Kaivoslain 51 §:n kohtaan 7 viitaten, että näytteenottopaikat, kairakoneen käyttämät maastoreitit ja mahdollisen tutkimusuran sijainti ilmoitetaan</p>	

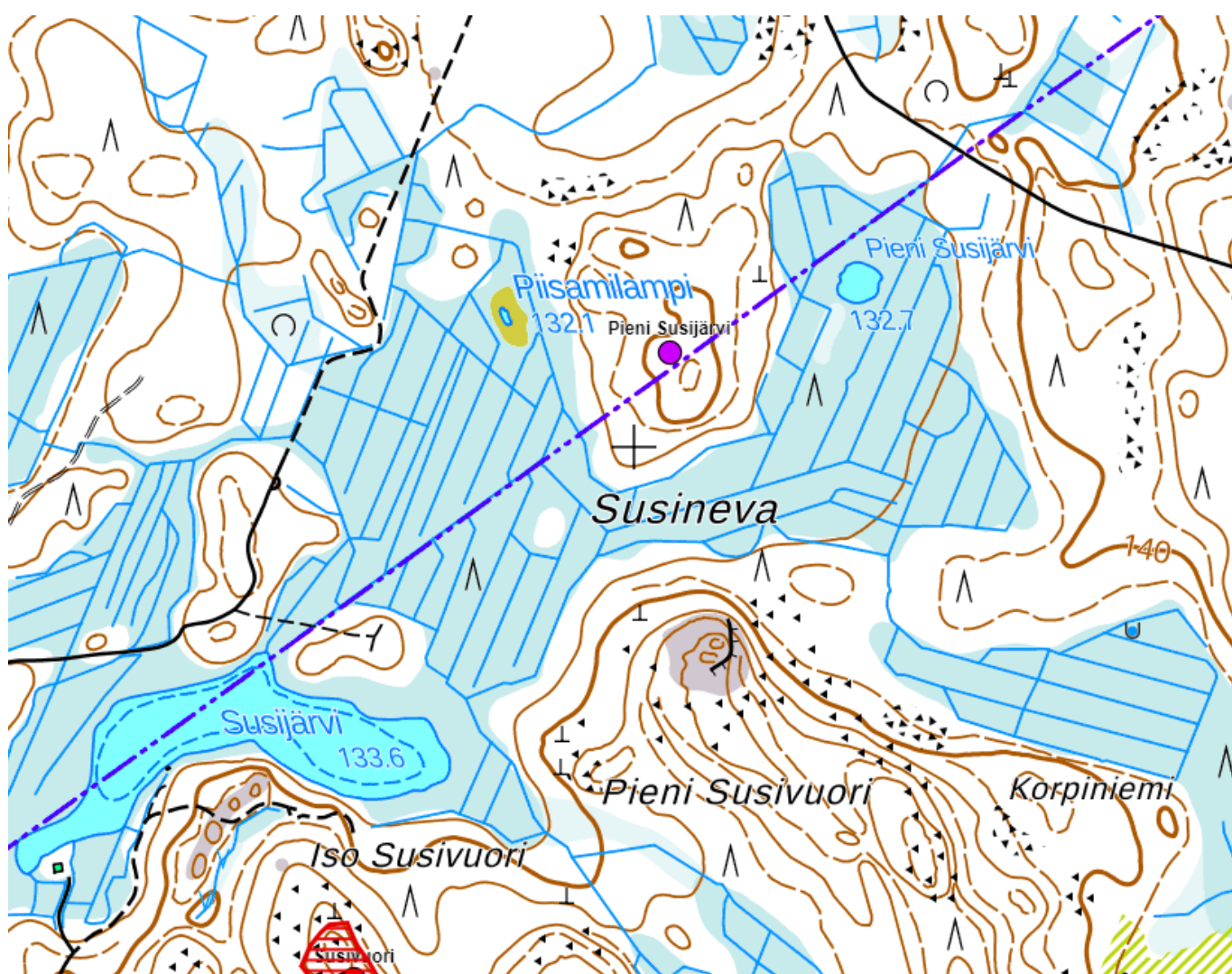
28.06.2022

kartalla museolle hyvissä ajoin ennen työn aloittamista, jotta museo voi arvioida toimenpiteiden mahdolliset vaikutukset arkeologiseen kulttuuriperintöön ja ottaa kantaa niihin.

Jonna Tamminen
Johtaja

Marika Kostamovaara
Arkeologi

Tiedoksi: Museovirasto / Itä- ja Pohjois-Suomen kulttuuriympäristöpalvelut
Pohjois-Pohjanmaan ELY-keskus



Kohde Pieni Susijärvi merkitty karttaan violetilla pisteellä.

Pohjois-Pohjanmaan museo

PL 26, 90015 Oulun kaupunki | Käyntiosoite: Ainolanpolku 1, 90130 Oulun kaupunki
Puhelin: 044 7037 161 (palvelupiste), 050 3166 497 (toimisto)
Y-tunnus: 0187690-1 | www.ouka.fi/ppm

Valmistelija intendentti Miikka Kumpulainen, miikka.kumpulainen@jyvaskyla.fi

Turvallisuus- ja kemikaalivirasto (Tukes)

Valtakatu 2

96100 Rovaniemi

kaivosasiat@tukes.fi

Lausuntopyyntö 25.5.2022

Pihtipudas, malminetsintälupahakemus ML2021:0136

Keski-Suomen museolle on tullut lausuntopyyntö koskien Pihtiputaan kunnan alueelle Muurasjärven kylän pohjoispuolelle sijoittuvaa malminetsintälupahakemusta.

Hakemusalueella sijaitsee kaksi Muinaismuistolaiilla (295/1963) suojeltua kiinteää muinaisjäännöstä:

Susivuori (mj.tunnus: 1000020433) rakkakivikossa olevia esihistoriallisen/historiallisen ajan röykkiöitä ja hautoja <https://www.kyppi.fi/to.aspx?id=112.1000020433>

sekä

Käärmekallio (mj.tunnus: 1000004790) esihistoriallinen lapinraunioalue

<https://www.kyppi.fi/to.aspx?id=112.1000004790>

KESKI-SUOMEN MUSEO

Vapaudenkatu 28

PL 634, 40101 Jyväskylä

puh. 050 568 7072

keski-suomenmuseo.toimisto@jyvaskyla.fi



Lisäksi hakemusalueella sijaitsee muuhun arkeologiseen kulttuuriperintöön kuuluva rajakivi: *Pieni Susijärvi* (mj.tunnus: 1000004789) <https://www.kyppi.fi/to.aspx?id=112.1000004789>

Keski-Suomen museo katsoo, että jo pelkkä malminetsintä hakemuksessa kuvatulla tavalla voi uhata näiden kohteiden säilymistä. Keski-Suomen museo ei puolla malminetsintäluvan myöntämistä seuraavien arkeologiseen kulttuuriperintöön kuuluvien kohteiden alueelle: Susivuori, Käärmekallio, Pieni Susijärvi. Näihin kohteisiin kuuluvat aluerajaukset löytyvät Museoviraston ylläpitämän muinaisjäännösrekisterin tiedoista ja sivustolta www.kyppi.fi

Keski-Suomen museo

25.5.2022

Heli-Maija Voutilainen
museotoimenjohtaja
heli-maija.voutilainen@jyvaskyla.fi

Lausunto on allekirjoitettu sähköisesti asianhallintajärjestelmässä. Allekirjoituksen oikeellisuuden voi todentaa kirjaamosta.

Tiedoksi:

kirjaamo@museovirasto.fi

KAIVOSLAIN (621/2011) MUKAINEN VAKUUS

Kaivoslain 10 luvun 107 §:n mukaan malminetsintäluvan haltijan on asetettava vakuus mahdollisen vahingon ja haitan korvaamista sekä jälkitoimenpiteiden suorittamista varten, jollei tätä ole pidettävä tarpeettomana toiminnan laatu ja laajuus, toiminta-alueen erityispiirteet, toimintaa varten annettavat lupamääräykset ja luvan hakijan vakavaraisuus huomioon ottaen.

Tukes määrää malminetsintäluville asetettavaksi lupakohtaisen vakuuden. Vakuus tulee asettaa pankkitalletuksena Turvallisuus- ja kemikaalivirastolle kaivoslain (621/2011) 15 §:ssä tarkoitettujen jälkitoimenpiteiden sekä 103 §:ssä tarkoitetun vahingon ja haitan korvaamista, sekä muiden kaivoslakiin perustuvien velvoitteiden täyttämistä varten.

Talletus tulee tehdä pankkiin Turvallisuus- ja kemikaaliviraston hyväksi. Pankin tai tilin omistajan tulee toimittaa tilivarojen panttausilmoitus avatusta vakuustilistä Turvallisuus- ja kemikaalivirastolle (os. Valtakatu 2, 96100 Rovaniemi) sekä antaa sitoumus, jolla se luopuu kuittausoikeudesta kyseiseen tiliin. Vakuustili ei saa olla määräaikainen.

Tilivarojen panttausilmoituksen allekirjoittaa pankin edustaja sekä pantattavan tilin omistaja, eli luvan saajayhtiön kaupparekisteriotteessa mainittu henkilö(t) joilla on nimenkirjoitusoikeus.

Vakuus on asetettava viimeistään 30 päivänä siitä, kun malminetsintälupa on tullut lainvoimaiseksi.

Tukesille vakuutta varten toimitettavat asiakirjat:

- Pankin tilivarojen panttausilmoitus (alkuperäinen kappale allekirjoituksin)
- Pantinantajan kaupparekisteriote

Asiakirjat tulee toimittaa Turvallisuus- ja kemikaalivirastolle osoitteeseen Valtakatu 2, 96100 Rovaniemi.