

KUULUTUS

Turvallisuus- ja kemikaalivirasto (Tukes) kuuluttaa kaivoslain (10.6.2011/621) 40 §:n nojalla

Malminetsintälupahakemuksen

Hakija: Akkerman Finland Oy
Lupa-alueen nimi: Kangasjärvi
Lupatunnus: ML2022:0045
Alueen sijainti ja koko: Keitele, Pihtipudas, 1842,5 ha.

Kuvaus hakemuksen mukaisesta toiminnasta

Hakija etsii alueelta sinkkiä, kupari, hopeaa ja kobolttia. Tutkimusmenetelmät ovat tavanomaisia malminetsinnän tutkimusmenetelmiä, kuten geofysikaaliset tutkimukset, kairausnäytteenotto, geologinen ja kemiallinen tutkimus sekä magnetometrinen mittaus.

Mielipiteet ja muistutukset

Mielipiteet ja muistutukset hakemuksesta voi lähettää 14.12.2022 mennessä lupatunnus mainiten Tukesiin, osoitteeseen Valtakatu 2, 96100 Rovaniemi, tai sähköisesti doc- tai rtf-tiedostona osoitteeseen kaivosasiat@tukes.fi

Hakemuksen nähtävilläolo

Hakemusasiakirjat ovat nähtävänä Tukesin internet-sivuilla: <https://tukes.fi/malminetsintaluvat-ja-valtaukset>

Tieto kuulutuksesta julkaistaan Viitasaaren ja Keiteleen kuntien verkkosivuilla.

Lisätietoja Esa Tuominen puh. 029 5052 018 esa.tuominen@tukes.fi tai kaivosasiat@tukes.fi

Kuulutettu 7.11.2022

Pidetään nähtävänä 14.12.2022 asti.

Tiedoksisaannin katsotaan tapahtuneen seitsemäntenä (7) päivänä kuulutuksen julkaisusta.

MALMINETSINTÄ- LUPAHAKEMUS

HUOM!

Ennen lomakkeen täyttämistä, tutustu erilliseen liitteeseen: [Huomioitavat lain ja asetuksen kohdat](#) (klikkaa linkkiä).

Uusi malminetsintälupahakemus

Jatkoaikahakemus
(valtaus, malminetsintälupa)

Liittyvä lupatunnus

1. Tiedot hakijasta ja tämän edellytyksistä haettavaan toimintaan

1.1 Hakija (ei sivuliike)

Akkerman Finland Oy

1.2 Yhteystiedot (osoite ja puhelinnumero)

Torenweg 7, 7875BP, Odoorn,
The Netherlands.

Telephone: +31 6 538 01762

Drs. Jan H. Akkerman

1.3 Kotipaikka

Hartaantie 13 as. 14, 90500
Oulu

1.4 Sähköposti

j.akkerman@akkermanexploratio
n.com

1.5 Y-tunnus

2528739-4

1.6 Virkatodistus (liitteenä)

1.7 Kaupparekisteriote (liitteenä)

1.8 Malminetsinnän rahoitus esitettyyn toimintaan

Malminetsinnän rahoitus tulee Akkerman Finland Oy:n hollantilaiselta emoyhtiöltä Akkerman Exploration B.V.:ltä ja kanadalaiselta Avrupa Minerals Ltd.:ltä.

1.9 Henkilöstö ja sen asiantuntemus

Malminetsintää johtaa toimitusjohtaja Jan Akkerman, jolla on 40 vuoden kokemus malminetsinnästä, joista 15 vuotta Suomessa. Toisen rahoittajan puolelta (Avrupa Minerals) työhön osallistuu Dr. Paul Kuhn, jolla on 35 vuoden kokemus etsintäprojekteista Pohjois-Amerikassa, Keski-Aasiassa ja Euroopassa.

Näiden lisäksi yhtiön käyttää suomalaisia asiantuntijoita ja palveluntuottajia.

2. Alue, sen sijainti ja sen käyttöä mahdollisesti koskevat rajoitukset

2.1 Hakijan ehdotus nimeksi

Kangasjärvi

2.2 Hakemusalueen pinta-ala ja sijainti

1 842,5 ha, Pihtipudas ja Keitele

2.3 Kaavoitustilanne

Hakija on tarkistanut maakunta-, yleis- ja kuntakaavat. Maakuntakaavassa alue on merkitty mm. biotalousalueeksi. Haetulle lupa-alueelle sijoittuu Autiokankaan kiinteä muinaisjäännös.

2.4 Luonnonsuojelutilanne

Haetulla lupa-alueella ei ole suojelukohteita. Alueen pohjoispuolella on suojeltuja kosteikkoalueita.

2.5 Muun lainsäädännön rajoitukset

Hakijalla ei ole tiedossa muun lainsäädännön asettamia rajoituksia.

2.6 Arvio alueella olevista kaivosmineraaleista ja selvitys, mihin arvio perustuu

Alueelta on raportoitu Kangasjärven massiivinen sulfidiesiintymä sekä lukuisia muita pienempiä esiintymiä. Esiintymän löysi Geologian tutkimuskeskus 1965. Outokumpu louhi malmia 60 m syvyyteen v. 1984 ja malmin tiedetään jatkuvan syvemmälle.

Aluetta pidetään hyvin potentiaalisena vulkanogeenisille massiivisille perusmetalliesiintymille, joissa tyypilliset metallit ovat sinkki, kupari, hopea ja koboltti. Tämä arvio perustuu Geologian tutkimuskeskuksen vuosina 1967-2000 suorittamiin tutkimuksiin. Alue kuuluu myös ns. Pyhäsalmen malmivyöhykkeeseen.

Akkerman Finland suoritti alueella helikopteri-EM mittauksia 2021 ja tunnisti lukuisia vielä tutkimattomia potentiaalisia malmiesiintymiä vanhan kaivoksen ympäristöstä.

3. Malminetsintäalueeseen liittyvät asianosaiset ja heidän tietonsa



3.1 Malminetsintälupahakemus alueeseen liittyvien asianosaisten ja maanomistajien osalta pyynnöstä toimitetaan erilliset liitteet (Excel-tiedostot). Tiedostoista käy ilmi asianomaisen nimi, osoite, tilarekisterinumero, yksittäisen tilan rajat sekä pinta-ala.

3.2 Muut kuin yksityiset asianosaiset (alueeseen liittyvät elinkeinot ja yhteiset alueet)

Hakemusalueella olevien kiinteistöjen pinta-alat on annettu erillisellä liitteellä.

4. Selvitys toimintaa koskevista suunnitelmista

4.1 Tutkimusmenetelmät, -välineet ja aikataulu

Vaihe 1: Ensimmäinen vuosi

- Kaikkien aikaisempien tutkimusten ja tulosten kokoaminen, yhtenäistäminen sekä analysointi.
- Yksityiskohtainen lennokilla suoritettu magnetometrinen mittaus.
- Outokummun ja GTK:n kairaamien kairasydänten systemaattinen uudelleen loggaus ja näytteenotto.
- Alustava ympäristötutkimus, jossa tunnistetaan alueen luonnon sekä sosiaalisesti, kulttuurisesti ja historiallisesti herkäät alueet.
- Maastossa tehtävät geofysikaaliset tutkimukset, kuten indusoitu polarisaatio- ja sähkömagneettiset mittaukset.
- Näytteenottokohteiden määrittäminen ja niiden hierarkisointi.

Vaihe 2: Toinen vuosi

- Valittujen kohteiden kairausnäytteenotto
- Näytteiden geologinen ja kemiallinen tutkimus
- Geofysikaalisia mittauksia kairareilista

Vaihe 3: Kolmas ja neljäs vuosi

- Aikaisemmat tutkimuksen määrittävät kolmannen ja neljännen vuoden tutkimukset, jotka voivat koostua mm. lisäkairauksista ja erilaisista geofysikaalisista tutkimuksista.

4.2 Kaivannaisjätteen jätehuoltosuunnitelma

Suunnitellusta kenttätyöstä ei aiheudu kaivannaisjätettä. Kairauksessa syntyvä kivisoija kerätään pois.

5. Toiminnan ympäristö- ja muut vaikutukset

5.1 Vaikutukset ympäristön- ja luonnonsuojeluun, vesistöihin, pohjaveteen, ihmiseen ja maa- tai kallioperään

Kaikki malminetsinnän mahdolliset vaikutukset minimoidaan mukaan lukien kairaus, kairauspaikkojen valmistelu ja kulkureitit. Kairauspaikkojen siivous ja entisöinti suoritetaan maanomistajien kanssa yhteistyössä. Mahdolliset puiden hakkuut korvataan olemassa olevien sääntöjen ja määräysten perusteella.

Kairausvesi pidetään suljetussa systeemissä ja mahdollisten vuotojen pääsy pintavesiin estetään. Kairauslaitteilla otetaan käyttöön tiukat ennaltaehkäisevät toimenpiteet, jotta vältetään öljy- ja voiteluaineiden vuodot.

Ajoneuvojen käyttö rajoitetaan olemassa oleville teille ja kulku-urille, poikkeuksena kairauslaitteiston kuljettaminen kairapaikoille, jonne ei ole mahdollista päästä teitä tai kulku-uria pitkin.

Kenttätyöt ajoitetaan huomioiden lintujen ja muiden eläinten pesimäkausi. Kosteilla alueilla kairataan vain talvikaudella, kun maa on jäässä.

6. Ilmoitus malminetsintäalueelle rakennettavista väliaikaisista rakennelmista

6.1 Hakija ei aio rakentaa malminetsintäalueelle väliaikaisia rakennelmia

6.2 Työstä vastaa

6.3 Rakennelmien tiedot ja sijainti (liite-tiedosto)

6.4 Käyttötarkoitus ja käytön kesto

7. Kaivoslain edellyttämien liitteiden, aineistojen ja selvitysten tarkastuslista

- 7.1 Virkatodistus liitteenä
- 7.2 Kaupparekisteriote liitteenä
- 7.3 Sähköiset paikkatietotiedostot
- 7.3.1 Malminetsintäalupa-alue (koko alueen rajat), josta esteet on rajattu pois (kts.liite 1) (MapInfo-tiedosto ETRS-TM35FIN)
- 7.3.2 Yleispiirteinen kartta, joka osoittaa hakemuksen kohteena olevan alueen sijainnin (Pdf-tiedosto ETRS-TM35FIN)
- 7.3.3 Malminetsintäalupa-aluetta leikkaavat tilarajat omana tiedostona (ei rajanaapureita) (MapInfo-tiedosto ETRS-TM35FIN)
- 7.3.4 Malminetsintäalupa-alueen maanomistajat
(Excel-tiedosto, joka toimitetaan vasta viranomaisen pyynnöstä ennen hakemuksen kuuluttamista.
Malli: <http://www.tukes.fi/fi/Toimialat/Kaivokset/Malminetsintaluvat-ja-jatkoajat/Malminetsintalupa/>)
- 7.4 Selvitys kunnalta hakemuksen kohteena olevasta alueesta ja sen kaavoitustilanteesta, alueen käyttöä koskevista rajoituksista sekä niistä, joiden etua, oikeutta tai velvollisuutta asia saattaa koskea (asianosainen).
(Selvitys voidaan toimittaa myöhemmin, mutta ennen kuin hakemus kuulutetaan)
- 7.5 Kaivannaisjätteen jätehuoltosuunnitelma liitteenä
- 7.6 Kaivannaisjätehuoltosuunnitelma on tehty ympäristönsuojelulain nojalla
- 7.7 Viranomaisen todistukset, rekisteriotteet ja vastaavat asiakirjat, joilla varmennetaan hakemuksessa esitettyjen tietojen sekä säädettyjen vaatimusten huomioon ottaminen
- 7.8 Selvitys rakennelmista malminetsintäalueella ja niiden sijainti liitteenä tai ilmoitus ettei niitä ole
- 7.9 Liitteenä luonnonsuojelulain 65 §:ssä tarkoitettua arvioinnista ja ympäristövaikutusten arviointimenettelystä annetun lain (468/1994) mukainen ympäristövaikutusten arviointiselostus tai Natura-arvio.
- 7.9.1 Liitteenä tarkka tutkimussuunnitelma suojelualueelta, joka sisältää kulku-urat ja yksityiskohtaiset tutkimuskohteet paikkatiedostoina (Tab-tiedosto ETRS-TM35FIN)
- 7.9.2 Tiivistelmä Natura-arviosta ja sen liitteissä esitetyistä tiedoista kuulutusta varten (vain julkiset tiedot)*
- 7.10 Tiivistelmä hakemuksessa ja sen liitteissä esitetyistä tiedoista kuulutusta varten*
- 7.10.1 Tätä malminetsintäalupahakemusta voidaan käyttää kuulutusasiakirjana, eikä erillistä tiivistelmää hakemuksesta toimiteta
- 7.11 Merkinnät hakemustietojen julkisuudesta*
- 7.12 Hakemukseen liittyviä yhteisiä alueita**

*) Luvan hakijan tulee ilmoittaa lupahakemuksen toimittamisen yhteydessä perusteltu käsityksensä siitä, miltä osin lupahakemus tai sen liitteet sisältävät viranomaisten toiminnan julkisuudesta annetun lain (621/1999) tai muun lainsäädännön mukaan salassa pidettäviä tietoja. Hakijan tulee mahdollisuuksien mukaan toimittaa hakemuksen yhteydessä yleisluontoinen yhteenveto 1 momentissa tarkoitetuista hakemuksen tiedoista, joita voidaan esittää yleisölle.

**) Jos kaivoslain 34 §:n mukainen hakemus koskee yhteisalueissa (758/1989) tarkoitettua yhteistä aluetta tai yhteismetsälaissa (109/2003) tarkoitettua yhteismetsää, hakemukseen on liitettävä sellainen selvitys, joka on tarpeen tiedoksiannon toimittamiseksi yhteisen alueen tai yhteismetsän osakaskunnalle. Vna (391/2012)

8. Vakuus malminetsintälupaa varten

8.1 Hakijan ehdotus vakuudeksi hakemuksessa esitetylle toiminnalle ja perustelut

Hakija on valmis antamaan pankkitakauksen suomalaisesta pankista. Takauksen määrän hakija pyytää suhteuttamaan alueen luontoon, sen ominaispiirteisiin sekä suunnitellun toiminnan laajuuteen.

9. Malminetsintäluvan jälkitoimenpiteet

9.1 Selvitys jälkitoimenpiteistä malminetsintälupa-alueella toiminnan lopettamisen jälkeen

Malminetsintä toteutetaan parhaiden käytäntöjen mukaisesti, jotka Kaivosteollisuus ry on määritellyt malminetsintäoppaassaan.

Töiden päätyttyä mahdolliset vahingot dokumentoidaan ja palautetaan alkuperäiseen tilaan.

Jos kairareikään jätetään suojaputki, se leikataan 20-30 cm korkeudelta maasta ja tulpataan.

Alueelle ei ole tarkoitus rakentaa tilapäisiä rakenteita eikä alueelle odoteta jäävän merkittäviä muutoksia nykytilanteeseen verrattuna.

JATKOAIKAHAKEMUS

(Tämä osa koskee edellisten lisäksi vain valtauksien ja malminetsintälupien jatkoaikahakemuksia)

10. Malminetsintäluvan voimassaolon edellytykset

10.1 Selvitys malminetsinnän tehokkuudesta, tehdyistä toimenpiteistä, tuloksista ja kustannuksista

10.2 Selvitys esiintymän hyödyntämismahdollisuuksista ja jatkotutkimusten tarpeellisuudesta

10.3 Perustelut alueen rajaukselle

11. Lisätietoja

11.1 Lisätietoja malminetsintälupaa varten

12. Lomakkeen lähettäminen

Voit tulostaa ja tallentaa lomakkeen itsellesi ao. painikkeiden avulla.

Lomake lähetetään sähköisesti Tukesiin **Tallenna ja lähetä lomake** -painiketta painamalla; ohjelma pyytää sinua ensin tallentamaan lomakkeen jonka jälkeen sen voi lähettää oman tietokoneesi sähköpostiohjelmalla Tukesiin.

Voit lähettää lomakkeen myös itse suoraan osoitteeseen: kaivosasiat@tukes.fi.

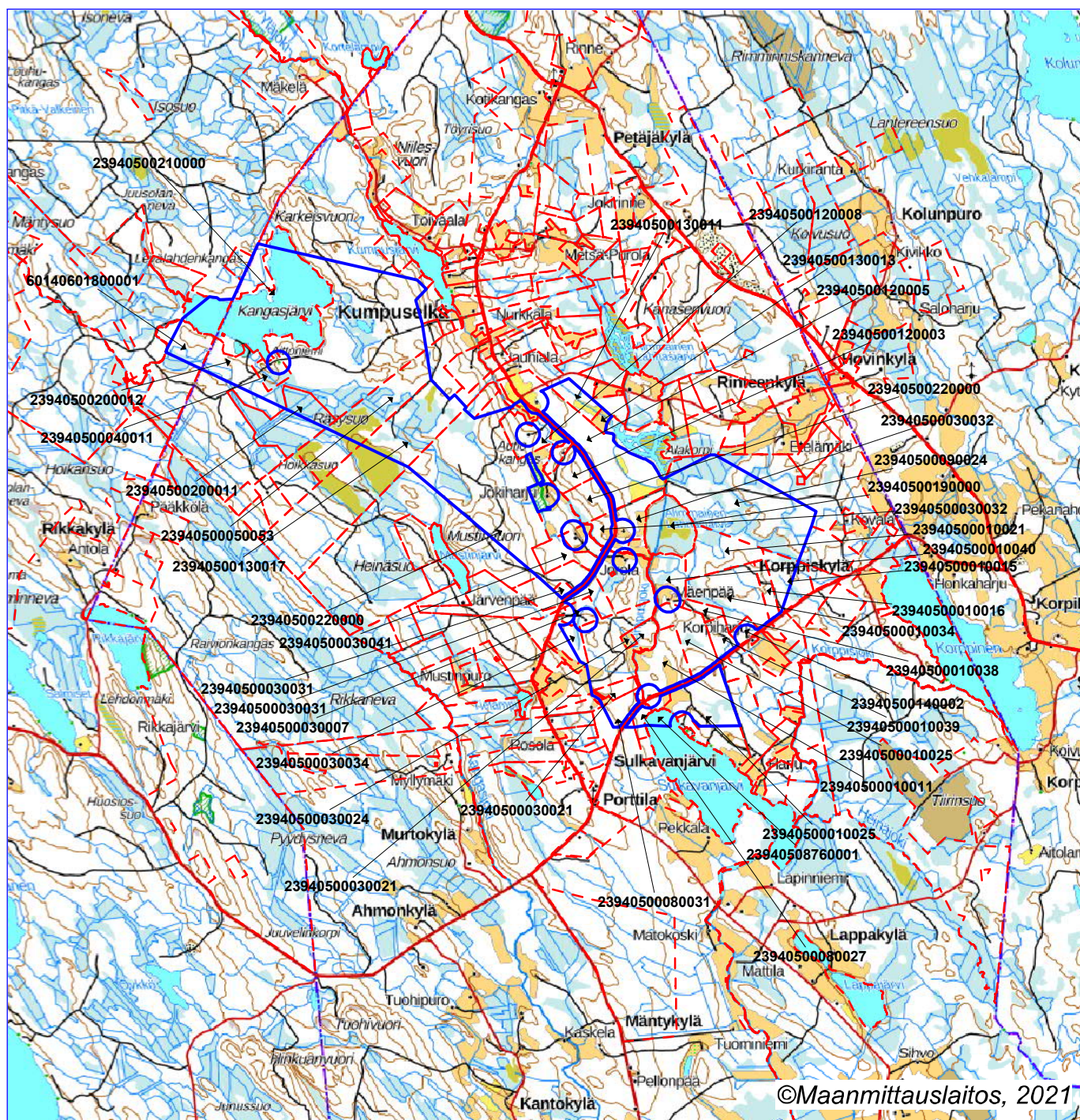
Allekirjoitus _____

Nimenselvennys _____

HUOM!

Muistithan ennen lomakkeen täyttämistä tutustua erilliseen liitteeseen: [Huomioitavat lain ja asetuksen kohdat](#) (klikkaa linkkiä).

Jotta hakemus saa kaivoslain (621/2011) 32 §:n mukaisen etuoikeuden kohteelle, on kaikki kaikkiin kohtiin vastattava ja kaivoslain 34§:n edellyttämällä tavalla, 7 § JA 9 §:n esteet huomioiden. Vastaa kaikkiin kohtiin ja POISTA ESTEET ALUERAJAUKSESTA.



Malminetsintäluopahakemusalue



Kiinteistörajat

Mittakaava 1:80000

Akkerman Finland Oy
Kangasjärvi
ML2022:0045

