

KUULUTUS

Turvallisuus- ja kemikaalivirasto (Tukes) kuuluttaa kaivoslain (10.6.2011/621) 40 §:n nojalla

Malminetsintälupahakemuksen

Hakija: Kallio Exploration Oy
Lupa-alueen nimi: Kuskoiva
Lupatunnus: ML2022:0056
Alueen sijainti ja koko: Salla, 407,80 ha.

Kuvaus hakemuksen mukaisesta toiminnasta

Hakija etsii alueelta volframia, kultaa, skandiumia, tantaalia, niobiumia ja harvinaisia maametalleja. Tutkimusmenetelmät ovat tavanomaisia malminetsinnän tutkimusmenetelmiä, kuten geofysikaaliset mittaukset, tutkimusojitus, kaivuutyöt ja kairaus.

Mielipiteet ja muistutukset

Mielipiteet ja muistutukset hakemuksesta voi lähettää 25.1.2023 mennessä lupatunnus mainiten Tukesiin, osoitteeseen Valtakatu 2, 96100 Rovaniemi, tai sähköisesti doc- tai rtf-tiedostona osoitteeseen kaivosasiat@tukes.fi

Hakemuksen nähtävilläolo

Hakemusasiakirjat ovat nähtävänä Tukesin internet-sivuilla: <https://tukes.fi/malminetsintaluvat-ja-valtaukset>

Tieto kuulutuksesta julkaistaan Sallan kunnan verkkosivuilla.

Lisätietoja Esa Tuominen puh. 029 5052 018 esa.tuominen@tukes.fi tai kaivosasiat@tukes.fi

Kuulutettu 19.12.2022

Pidetään nähtävänä 25.1.2023 asti.

Tiedoksisaannin katsotaan tapahtuneen seitsemäntenä (7) päivänä kuulutuksen julkaisusta.

MALMINETSINTÄ- LUPAHAKEMUS

HUOM!

Ennen lomakkeen täyttämistä, tutustu erilliseen liitteeseen: [Huomioitavat lain ja asetuksen kohdat](#) (klikkaa linkkiä).

Uusi malminetsintälupahakemus

Jatkoaikahakemus
(valtaus, malminetsintälupa)

Liittyvä lupatunnus

VA2020:0056

1. Tiedot hakijasta ja tämän edellytyksistä haettavaan toimintaan

1.1 Hakija (ei sivuliike)

Kallio Exploration Oy

1.2 Yhteystiedot (osoite ja puhelinnumero)

Kallio Exploration Oy
c/o GeoPool Oy
Teknobulevardi 3-5
01530 Vantaa

1.3 Kotipaikka

Suomi

1.4 Sähköposti

lupaasiat@geopool.fi

1.5 Y-tunnus

3140299-3

1.6 Virkatodistus (liitteenä)

1.7 Kaupparekisteriote (liitteenä)

1.8 Malminetsinnän rahoitus esitettyyn toimintaan

Malminetsinnän rahoitus esitettyyn toimintaan tulee emoyhtiön Subarctic Exploration Group a.s., kautta. Emoyhtiön rahoitus on esitetty liitteessä 1.

1.9 Henkilöstö ja sen asiantuntemus

Kaikki geologiset työt suorittaa G E T s.r.o. (<http://www.get.cz/en/aktuality/>). Kyseinen yritys on erikoistunut kaivossuunnitteluun, geologisiin maastotöihin, maanmittaukseen, ekologiaan ja maankäytön suunnitteluun. Henkilökunta koostuu talousgeologian, hydrogeologian, teknisen geologian sekä geoteknisen suunnittelun ja geologisen kartoituksen alojen kokeneista geologeista.

Tutkimusryhmä koostuu seuraavista asiantuntijoista:
Petr Hanzlík – economic geologist, geochemist
Jaromír Tvrký - economic geologist
Ondřej Sysel – hydrogeologist, engineering geologist

2. Alue, sen sijainti ja sen käyttöä mahdollisesti koskevat rajoitukset

2.1 Hakijan ehdotus nimeksi

Kuskoiva

2.2 Hakemusalueen pinta-ala ja sijainti

Pinta-ala: 407,80 ha
Sijainti: Salla

2.3 Kaavoitustilanne

Kunnan kaavoituslausunto toimitetaan tarvittaessa Tukesin pyynnöstä ennen hakemuksen kuuluttamista.

2.4 Luonnonsuojelutilanne

Haettavan lupa-alueen rajat myötäilevät osittain Sorsatunturin luonnonsuojelualuetta (ESA302813). Lisäksi Auerma-aavan ojitusrauhitusalue (SSO120574) sijaitsee lupa-alueen läheisyydessä.

Lähin Natura 2000-alue (Tuntsan erämaa, FI1301402) on yli 5km päässä haettavasta lupa-alueesta pohjoiseen.

2.5 Muun lainsäädännön rajoitukset

Ei tiedossa olevia rajoituksia.

2.6 Arvio alueella olevista kaivosmineraaleista ja selvitys, mihin arvio perustuu

Olemassa olevien tutkimustulosten perusteella alueelta otaksutaan löytyvän volframia (W), kultaa (Au), skandiumia (Sc), tantaalia (Ta), niobiumia (Nb) ja harvinaisia maametalleja (REE).

Suomesta tunnetaan vain neljä volframiesiintymää, jotka liittyvät karsiesiintymiin, kvartsijuoniin ja "stockwork" tyypisiin juoniverkostoihin. Kuskoivan esiintymää pidetään pienenä esiintymänä, mutta on selvää, että Kuskoivan hankkeella on huomattavaa tutkimuspotentiaalia. Suurella todennäköisyydellä, jo tunnettujen varojen määrä voi vielä kasvaa.

Koillis-Suomen ja Venäjän Karjalan muodostavat arkaaiset ja paleoproterotsoiset kuoret, joissa on täysin erilaisia esiintymiä kuin muualla Skandinaviassa. Esiintymät sisältävät pääasiassa erikoismetallien ja korkean teknologian vaatimia metalleja, kuten niobiumtantalaaattien, volframin, skandiumin tai zirkonin esiintymiä ja muodostumia. Kuskoivan hakemusalue sijaitsee tärkeän REE-W-Nb-Ta-P2O5 alueen Venäjän puoleisen Karjan ja Kuolan niemimaan maakunnan Kovdor-Lovozeron länsiosassa. Venäjän puoleisella alueella on paljon aktiivisia kaivoksia ja malminkäsittelylaitoksia. Kyseisen alueen länsiosaa, Kuskoivan hakemusaluetta, ei ole kuitenkaan tutkittu laajasti.

3. Malminetsintäalueeseen liittyvät asianosaiset ja heidän tietonsa



3.1 Malminetsintälupahakemus alueeseen liittyvien asianosaisten ja maanomistajien osalta pyynnöstä toimitetaan erilliset liitteet (Excel-tiedostot). Tiedostoista käy ilmi asianomaisen nimi, osoite, tilarekisterinumero, yksittäisen tilan rajat sekä pinta-ala.

3.2 Muut kuin yksityiset asianosaiset (alueeseen liittyvät elinkeinot ja yhteiset alueet)

Valtion metsämaat
Metsähallitus/Kirjaamo, PL 94
01301 Vantaa

Lapin ELY-keskus
Kirjaamo, PL 8060
96101 Rovaniemi

Sallan kunta
Postipolku 3
98900 Salla

Pohjois-Sallan paliskunta
c/o Pirttilä Ensio
Naruskantie 181
98960 Naruska

4. Selvitys toimintaa koskevista suunnitelmista

4.1 Tutkimusmenetelmät, -välineet ja aikataulu

1. vuosi (budjetoitu: 54 000€)

- Luvan saaminen ja tarvittavan henkilöstön varaus

- Geofysikaaliset maasto-/tai lentomittaukset: sähkömagneettiset menetelmät, maatulkuutus, mikroseismiset menetelmät - tai näiden yhdistelmät (geofysikaaliset tutkimusvälineet)

- Tulosten tulkinta

2. vuosi (budjetoitu: 83 000€)

- Kaivuutyöt, tutkimusojitus (kaivinkone)

- Kivinäytteenotto (käsinäytteenotto, vasara, saha, auger)

- Laboratorioanalyysit

- Tulosten tulkinta

3. vuosi (budjetoitu: 237 000€)

- Kairaus (kairakone)

- Kairanäytteiden loggaus ja dokumentointi

4. vuosi (budjetoitu: 68 100€)

- Kairanäytteiden laboratorioanalyysit

- Tulosten tulkinta

- Tulosten yhteenveto

*Tutkimuksissa saatetaan käyttää tela-alustaisia tai muita maastoajoneuvoja henkilöstön, kaluston tai näytteiden kuljettamiseen.

4.2 Kaivannaisjätteen jätehuoltosuunnitelma

Hakija ei katso erillisen jätehuoltosuunnitelman olevan tarpeellinen.

5. Toiminnan ympäristö- ja muut vaikutukset

5.1 Vaikutukset ympäristön- ja luonnonsuojeluun, vesistöihin, pohjaveteen, ihmiseen ja maa- tai kallioperään

Noudattamalla yhtiön sisäisiä toimintaohjeita, tutkimusmenetelmien aiheuttamat vahingot voidaan minimoida.

Kaikki maastotöissä syntyneet jätteet kerätään suljettuihin astioihin ja viedään viralliselle maankaatopaikalle/kierrätyspisteelle.

Näytteenottopaikat ilmoitetaan kartalla ennen työn aloittamista paikalliselle ELY-keskukselle, jolloin vielä varmistetaan, ettei ko. paikalla tai sen välittömässä läheisyydessä ole suojeltuja eläin- tai kasvilajeja. Maastotöistä tiedotetaan maanomistajia ennakkoon ennen töiden aloittamista. Kaluston käyttämät maastoreitit sekä kairausveden ottopaikat suunnitellaan tarvittaessa yhteistyössä maanomistajien kanssa, ja pyrkimyksenä on aina käyttää jo olemassa olevia metsäuria liikkumiseen. Suunniteltu malminetsintä ei aiheuta sellaista melua tai muuta häiriötä että se häiritsee ihmisiä.

Tutkimusten aikana ei käytetä haitallisia yhdisteitä tai ympäristölle vaarallisia kemikaaleja. Kairakoneet, kaivinkoneet ovat varustettu valuma-altailla. Malminetsinnällä ei yhtiön arvion mukaan ole vaikutuksia vesistöihin. Lupa-alueella ei ole pohjavesialueita.

6. Ilmoitus malminetsintäalueelle rakennettavista väliaikaisista rakennelmista

6.1 Hakija ei aio rakentaa malminetsintäalueelle väliaikaisia rakennelmia

6.2 Työstä vastaa

6.3 Rakennelmien tiedot ja sijainti (liite-tiedosto)

6.4 Käyttötarkoitus ja käytön kesto

7. Kaivoslain edellyttämien liitteiden, aineistojen ja selvitysten tarkastuslista

- 7.1 Virkatodistus liitteenä
- 7.2 Kaupparekisteriote liitteenä
- 7.3 Sähköiset paikkatietotiedostot
- 7.3.1 Malminetsintäalupa-alue (koko alueen rajat), josta esteet on rajattu pois (kts.liite 1) (MapInfo-tiedosto ETRS-TM35FIN)
- 7.3.2 Yleispiirteinen kartta, joka osoittaa hakemuksen kohteena olevan alueen sijainnin (Pdf-tiedosto ETRS-TM35FIN)
- 7.3.3 Malminetsintäalupa-aluetta leikkaavat tilarajat omana tiedostona (ei rajanaapureita) (MapInfo-tiedosto ETRS-TM35FIN)
- 7.3.4 Malminetsintäalupa-alueen maanomistajat
(Excel-tiedosto, joka toimitetaan vasta viranomaisen pyynnöstä ennen hakemuksen kuuluttamista.
Malli: <http://www.tukes.fi/fi/Toimialat/Kaivokset/Malminetsintaluvat-ja-jatkoajat/Malminetsintalupa/>)
- 7.4 Selvitys kunnalta hakemuksen kohteena olevasta alueesta ja sen kaavoitustilanteesta, alueen käyttöä koskevista rajoituksista sekä niistä, joiden etua, oikeutta tai velvollisuutta asia saattaa koskea (asianosainen).
(Selvitys voidaan toimittaa myöhemmin, mutta ennen kuin hakemus kuulutetaan)
- 7.5 Kaivannaisjätteen jätehuoltosuunnitelma liitteenä
- 7.6 Kaivannaisjätehuoltosuunnitelma on tehty ympäristönsuojelulain nojalla
- 7.7 Viranomaisen todistukset, rekisteriotteet ja vastaavat asiakirjat, joilla varmennetaan hakemuksessa esitettyjen tietojen sekä säädettyjen vaatimusten huomioon ottaminen
- 7.8 Selvitys rakennelmista malminetsintäalueella ja niiden sijainti liitteenä tai ilmoitus ettei niitä ole
- 7.9 Liitteenä luonnonsuojelulain 65 §:ssä tarkoitettua arvioinnista ja ympäristövaikutusten arviointimenettelystä annetun lain (468/1994) mukainen ympäristövaikutusten arviointiselostus tai Natura-arvio.
- 7.9.1 Liitteenä tarkka tutkimussuunnitelma suojelualueelta, joka sisältää kulku-urat ja yksityiskohtaiset tutkimuskohteet paikkatiedostoina (Tab-tiedosto ETRS-TM35FIN)
- 7.9.2 Tiivistelmä Natura-arviosta ja sen liitteissä esitetyistä tiedoista kuulutusta varten (vain julkiset tiedot)*
- 7.10 Tiivistelmä hakemuksessa ja sen liitteissä esitetyistä tiedoista kuulutusta varten*
- 7.10.1 Tätä malminetsintäalupahakemusta voidaan käyttää kuulutusasiakirjana, eikä erillistä tiivistelmää hakemuksesta toimiteta
- 7.11 Merkinnät hakemustietojen julkisuudesta*
- 7.12 Hakemukseen liittyviä yhteisiä alueita**

*) Luvan hakijan tulee ilmoittaa lupahakemuksen toimittamisen yhteydessä perusteltu käsityksensä siitä, miltä osin lupahakemus tai sen liitteet sisältävät viranomaisten toiminnan julkisuudesta annetun lain (621/1999) tai muun lainsäädännön mukaan salassa pidettäviä tietoja. Hakijan tulee mahdollisuuksien mukaan toimittaa hakemuksen yhteydessä yleisluontoinen yhteenveto 1 momentissa tarkoitetuista hakemuksen tiedoista, joita voidaan esittää yleisölle.

**) Jos kaivoslain 34 §:n mukainen hakemus koskee yhteisalueissa (758/1989) tarkoitettua yhteistä aluetta tai yhteismetsälaissa (109/2003) tarkoitettua yhteismetsää, hakemukseen on liitettävä sellainen selvitys, joka on tarpeen tiedoksiannon toimittamiseksi yhteisen alueen tai yhteismetsän osakaskunnalle. Vna (391/2012)

8. Vakuus malminetsintälupaa varten

8.1 Hakijan ehdotus vakuudeksi hakemuksessa esitetylle toiminnalle ja perustelut

Ottaen huomioon hakemusalueen pinta-alan, käytetyt tutkimusmenetelmät sekä niistä mahdollisesti koituvat haitat, yhtiön ehdotus vakuudeksi on 2000 euroa. Vakuus asetetaan kuitenkin Tukesin antaman lupamääräyksen mukaisesti.

9. Malminetsintäluvan jälkitoimenpiteet

9.1 Selvitys jälkitoimenpiteistä malminetsintälupa-alueella toiminnan lopettamisen jälkeen

Hakija huolehtii alueen kunnostamisesta, siistimisestä ja sen saattamisesta mahdollisimman luonnonmukaiseen tilaan heti maastossa suoritettujen tutkimusten jälkeen. Kairauspaikat osoitetaan puupaaluilla ja mahdolliset maahan jätetyt maaputket katkaistaan lähellä maanpintaa. Kaivannot täytetään välittömästi maastotöiden, geologisen dokumentaation ja näytteenoton jälkeen. Tarvittaessa kairareiät tulpataan pohjaveden nousun estämiseksi. Mahdolliset puustovahingot korvataan täysimääräisinä maanomistajalle.

JATKOAIKAHAKEMUS

(Tämä osa koskee edellisten lisäksi vain valtauksien ja malminetsintälupien jatkoaikahakemuksia)

10. Malminetsintäluvan voimassaolon edellytykset

10.1 Selvitys malminetsinnän tehokkuudesta, tehdyistä toimenpiteistä, tuloksista ja kustannuksista

10.2 Selvitys esiintymän hyödyntämismahdollisuuksista ja jatkotutkimusten tarpeellisuudesta

10.3 Perustelut alueen rajaukselle

11. Lisätietoja

11.1 Lisätietoja malminetsintälupaa varten

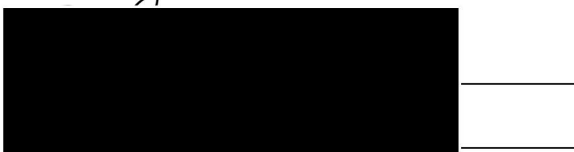
12. Lomakkeen lähettäminen

Lomake lähetetään sähköisesti Tukesiin **Tallenna ja lähetä lomake** -painiketta painamalla; ohjelma pyytää sinua ensin tallentamaan lomakkeen jonka jälkeen sen voi lähettää oman tietokoneesi sähköpostiohjelmalla Tukesiin. Voit lähettää lomakkeen myös itse suoraan osoitteeseen: kaivosasiat@tukes.fi.

Voit tulostaa ja tallentaa lomakkeen itsellesi ao. painikkeiden avulla. Antamasi tiedot tallennetaan Tukesin (ao.) rekisteriin. Lisätietoja [tukes.fi/tietosuoja](https://tietosuoja.tukes.fi).

Allekirjoitus

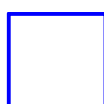
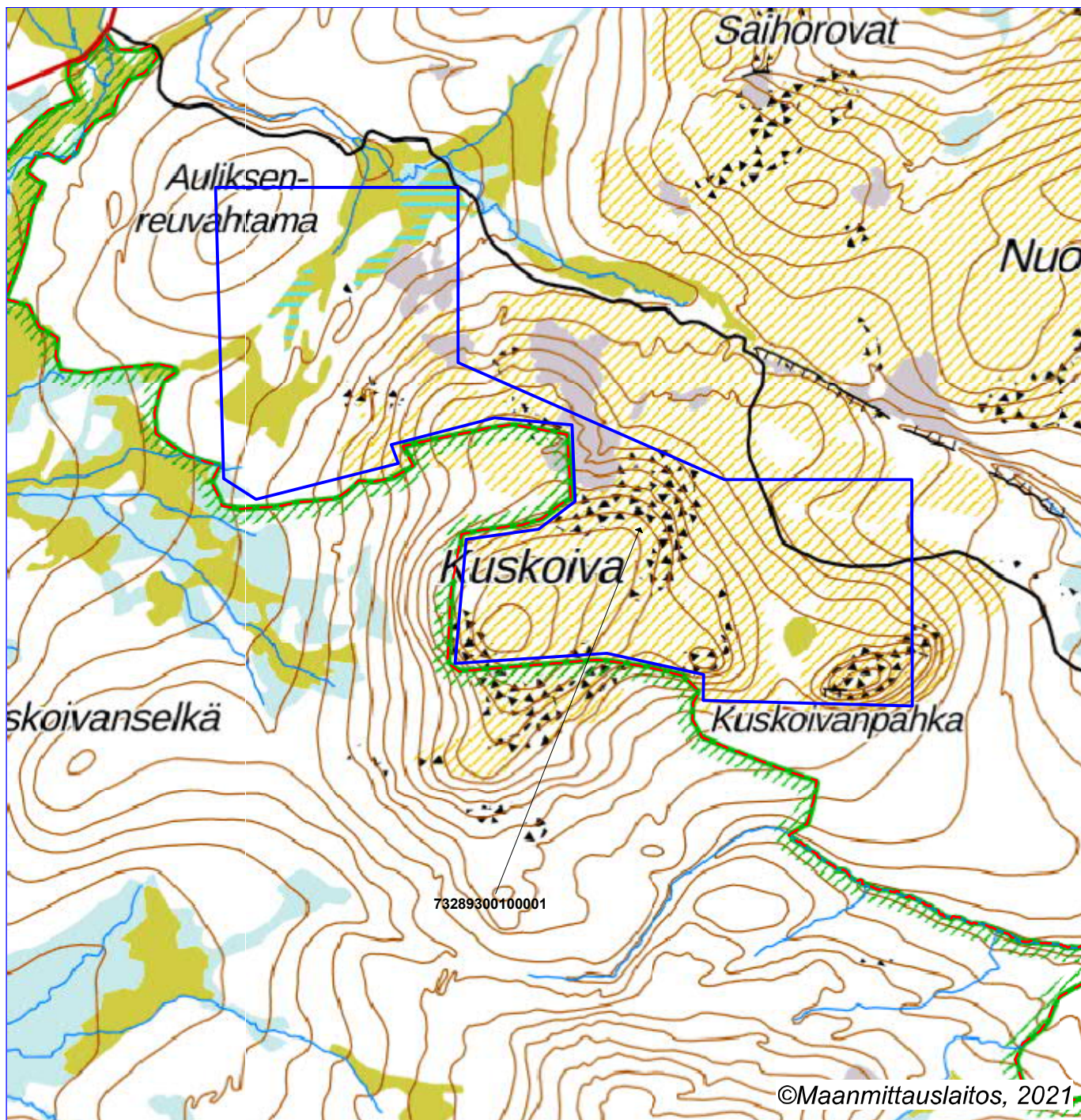
Nimenselvennys

A large black rectangular redaction box covers the signature and name fields. Two horizontal lines extend from the right side of the box, indicating the positions of the signature and name fields.

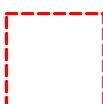
HUOM!

Muistithan ennen lomakkeen täyttämistä tutustua erilliseen liitteeseen: [Huomioitavat lain ja asetuksen kohdat](#) (klikkaa linkkiä).

Jotta hakemus saa kaivoslain (621/2011) 32 §:n mukaisen etuoikeuden kohteelle, on kaikki kaikkiin kohtiin vastattava ja kaivoslain 34§:n edellyttämällä tavalla, 7 § JA 9 §:n esteet huomioiden. Vastaa kaikkiin kohtiin ja POISTA ESTEET ALUERAJAUKSESTA.



Malminetsintäluvhakemusalue



Kiinteistörajat

Mittakaava 1:30000

Kallio Exploration Oy
Kiskoiva
ML2022:0056

