

23.9.2022

Lupatunnus  
ML2015:0005

## KUULUTUS

Turvallisuus- ja kemikaalivirasto (Tukes) on kaivoslain (621/2011) perusteella 23.9.2022 hyväksynyt seuraavan malminetsintälupaa koskevan jatkohakemuksen:

Hakija:	Mawson Oy
Alueen nimi:	Kultamaat
Lupatunnus:	ML2015:0005
Alueen sijainti ja koko:	Ylitornio, 1717,17 ha.

Päätökseen saa kaivoslain (621/2011) 162 §:n nojalla hakea muutosta valittamalla hallinto-oikeuteen. Valitus on tehtävä kirjallisesti 30 päivän kuluessa päätöksen tiedoksisaannista. Päätöksen tiedoksisaannin katsotaan tapahtuneen seitsemäntenä päivänä päätöksen julkaisemisesta. Päätöksen liitteenä olevasta valitusosoituksesta ilmenee, miten muutosta haettaessa on meneteltävä.

Päätös on nähtävillä Tukesin kotisivulla osoitteessa: [Malminetsintäluvat ja valtaukset | Turvallisuus- ja kemikaalivirasto \(Tukes\)](#)

Tieto päätöksen antamisesta on julkaistu sijaintikunnan verkkosivuilla.

Lisätietoja [kaivosasiat@tukes.fi](mailto:kaivosasiat@tukes.fi) tai Ilkka Keskitalo puh. 050 432 3759

Kuulutettu 23.9.2022

Pidetään nähtävänä 31.10.2022 asti

Mawson Oy  
Lantontie 34  
95680 Lohijärvi

## PÄÄTÖS MALMINETSINTÄLUVAN VOIMASSAOLOAJAN JATKAMISESTA

Hakija: Mawson Oy  
2437454-1  
Suomi

Yhteystiedot: Mawson Oy  
  
Lantontie 34  
95680 LOHIJÄRVI  
**Lisätietoja antaa:**  
Tapani Hyysalo  
thyysalo@mawson.fi  
+358 50 448 8303

Alueen nimi: Kultamaat  
Alueen sijainti: Ylitornio

Jatkoaikahakemus on tullut vireille 20.2.2015. Kaivosviranomaisen on tehnyt hakemustarkastuksen, ja todennut hakemuksen täyttävän kaivoslain 34 §:n ja 61 §:n vaatimukset. Hakemuksen lupatunnus on **ML2015:0005** ja kaivoslain 34 §:n mukainen etuoikeuspäivämäärä on 20.2.2015.

Hakemuksen tarkoitus on malminetsintä kaivoslain (621/2011) pykälien 5, 9 ja 32 tarkoittamalla tavalla.

## PÄÄTÖS

Turvallisuus- ja kemikaalivirasto (Tukes) **myöntää** kaivoslain (621/2011) 61 §:n nojalla jatkoaikaa Mawson Oy:n malminetsintäluvalle nimeltä "**Kultamaat**" lupatunnuksella **ML2015:0005**.

Perustelut: Hakija on osoittanut, että kaivoslaissa (621/2011) säädetty edellytykset täyttyvät eikä luvan myöntämiselle ole kaivoslaissa säädettyä estettä. Tässä malminetsintälupapäätöksessä annetut tarpeelliset tarkentavat lupamääräykset yleisten ja yksityisten etujen turvaamiseksi perustuvat kaivoslain (621/2011) 51 §.

Malminetsintäluvan nojalla luvanhaltijalla on oikeus omalla ja toisen maalla tässä luvassa mainitulla alueella (malminetsintäalueella) tutkia geologisten muodostumien rakenteita ja koostumusta sekä tehdä muita kaivostoimintaa valmistelevia tutkimuksia ja muuta malminetsintää esiintymän paikallistamiseksi sekä sen laadun, laajuuden ja hyödyntämiskelpoisuuden selvittämiseksi sen mukaan kuin tässä malminetsintäluvassa tarkemmin määrätään. Malminetsintä lupa ei oikeuta esiintymän hyödyntämiseen.

## Päätöksen voimassaolo

Malminetsintälupa on **voimassa tällä päätöksellä enintään kolme (3) vuotta** päätöksen lainvoimaiseksi tulosta.

Perustelut: Luvan voimassaoloaika on lain sallima enimmäisaika luvan voimassaolon jatkamiselle. Mikäli luvanhaltija haluaa pienentää voimassaolevaa malminetsintälupaa sen voimassaoloaikana tai luopua siitä kokonaan, tulee luvanhaltijan toimittaa kaivosviranomaiselle hakemus joko osittaisesta tai koko malminetsintäalueen raukeamisesta (Kaivoslaki 621/2011, 60 §, 61 §, 66 §, 67 §).

## Päätöksen täytäntöönpano

Kaivoslain (621/2011) 168.1 §:n mukaisesti malminetsintälupaan perustuvat toimenpiteet saa aloittaa, kun siihen oikeuttava lupapäätös on saanut lainvoiman ja lupapäätöksessä määrätyt velvoitteet on suoritettu. Jos toimenpiteen suorittaminen edellyttää muualla lainsäädännössä vaadittua lupaa, saa toimenpiteen kuitenkin aloittaa vasta, kun toimenpiteeseen tarvittava muun lainsäädännön mukainen lupapäätös on saanut lainvoiman tai toiminnan aloittamiseen on saatu oikeus asiassa toimivaltaiselta viranomaiselta.

Luvan haltijan tulee huolehtia, että malminetsintätöitä suorittava henkilöstö ja urakoitsijat ovat perehtyneet tässä luvassa annettuihin määräyksiin.

## Malminetsintäalueen tiedot

Pinta-ala: Pinta-ala 1717.17 ha  
Alueen nimi: Kultamaat  
Sijainti: Ylitornio  
Alueen tarkempi sijainti ja rajat ilmenevät tähän päätökseen liitetystä lupakartasta (Liite 1).

## Alueesta tarkemmin

Malminetsintälupa-alueella ei sijaitse **suojelualueita**, valtakunnallisesti merkittäviä tai suojeltuja maisema-alueita. Alueella on voimassa Länsi-Lapin maakuntakaava, jossa alue on merkitty kaivostoiminnan kehittämisvyöhykkeeseen (ek). Alueella ei ole yleiskaavaa eikä asemakaavaa. Alueesta on vielä tarkemmin kerrottu lupamääräyksessä 9 ja liitetyissä viranomaislausunnoissa.

## Otaksuma mineraaleista

Hakija otaksuu alueella olevan kultaa, kuparia, kobolttia ja hopeaa.

## **Yleisten ja yksityisten etujen turvaamiseksi tarpeelliset lupamääräykset (velvoitteet ja rajoitukset)**

1. Määräys malminetsintätutkimusten sallituista ajankohdista ja menetelmistä, sekä malminetsintään liittyvistä laitteista ja rakennelmista

Tämän malminetsintäluvan nojalla on sallittua suorittaa seuraavia malminetsintätoimenpiteitä ja soveltaa seuraavia malminetsintämenetelmiä:

1. Geofysikaaliset ja geokemialliset tai vaikutuksiltaan niihin verrattavat tutkimusmenetelmät
2. Koneellisesti tehtävät maaperä- ja kallioperänäytteenotto (moreeni-, ura- ja pistenäytteet, kairaus)
3. Tutkimus-kaivannot ja tutkimusojat

Perustelut: Hakija on esittänyt hakemuksessaan (hakemuksen liite 3) nämä menetelmät ja kaivosviranomaisen arvioi ne tarpeelliseksi ottaen huomioon kohteella tehdyt aikaisemmat tutkimukset. Jotta mahdolliselle jatkoluvalle edellytetty vaade tehokkaasta malminetsinnästä toteutuu, tässä lupamääräyksessä tarkoitettujen toimenpiteiden tulee olla pääosin suoritettuina. Tutkimukset tulee tehdä viereisen Natura-alueen läheisyys, luonne ja suojeluperusteet huomioiden sekä mahdolliset poikkeukset ja rajoitukset, jotka on tarkemmin kirjattu lupamääräyksessä 9.

2. Määräys tutkimustöitä ja -tuloksia koskevasta selvitysvelvollisuudesta

Malminetsintäluvan haltijan on vuosittain toimitettava kaivosviranomaiselle selvitys suoritetuista tutkimustöistä ja niiden tuloksista. Tutkimustöitä ja -tuloksia koskevaan vuosittaiseen selvitykseen on sisällytettävä: käytetyt tutkimus- ja työmenetelmät, yhteenveto tehdyistä tutkimuksista ja pääasialliset tulokset. Ohje löytyy Tukesin internet-sivuilta. Kunkin kalenterivuoden tutkimustöistä ja -tuloksista on raportoitava seuraavan vuoden kesäkuun loppuun mennessä, ellei toisin ohjeisteta.

Perustelut: Määräyksen perusteena on kaivoslaki (621/2011) 14 § ja, VNa kaivostoiminnasta (391/2012) 4 §.

3. Määräys jälkitoimenpiteiden ajankohdasta ja ilmoittamisesta kaivosviranomaiselle

Kun malminetsintälupa on rauennut osittain, kokonaan tai peruutettu, malminetsintäluvan haltijan on raukeavilta alueilta;

1) välittömästi saatettava malminetsintäalue yleisen turvallisuuden vaatimaan kuntoon, poistettava väliaikaiset rakennelmat ja laitteet, huolehdittava alueen kunnostamisesta ja siistimisestä sekä saatettava alue mahdollisimman luonnonmukaiseen tilaan. Malminetsintäluvan haltijan on tehtävä kirjallinen ilmoitus kaivosviranomaiselle, malminetsintäalueeseen kuuluvien kiinteistöjen omistajille, paliskunnalle ja muille oikeudenhaltijoille, kun toimenpiteet on saatettu loppuun. Ilmoituksen tulee sisältää tiedot jälkitoimenpiteiden päättymispäivästä sekä kuvaus toteutetuista jälkitoimenpiteistä.

2) kuuden kuukauden kuluessa luovutettava kaivosviranomaiselle tutkimustyöselostus,

tutkimukseen liittyvä tietoaineisto ja kirjallinen esitys edustavasta otoksesta kairasydämiä. Kaivosviranomaisen ohjeistaa hakijoita tarkemmin raportoinnin muodosta. Ohje löytyy Tukesin internet-sivuilta.

Perustelut: Määräyksen perusteena on kaivoslaki (621/2011), 15 § ja VNa kaivostoiminnasta (391/2012), 5 §.

#### 4. Määräys kaivannaisjätteen jätehuoltosuunnitelmasta ja sen noudattamisesta

Malminetsintäluvan haltija on velvollinen huolehtimaan maa- ja kiviainesjätteen synnyn ehkäisemisestä, sen haitallisuuden vähentämisestä sekä jätteen hyödyntämisestä tai käsittelemisestä.

Malminetsinnästä tässä luvassa sallituilla menetelmillä (lupamääräys 1, menetelmät 1-3) ei synny kaivannaisjätettä.

Perustelut: Määräyksen perusteena on kaivoslaki (621/2011) 13 § ja VNa kaivostoiminnasta (391/2012) 3 §.

#### 5. Määräys ilmoitusvelvollisuudesta koskien malminetsintäalueen maastotöitä ja rakennelmia

Malminetsintäluvan haltijan on hyvissä ajoin etukäteen ilmoitettava kirjallisesti malminetsintäalueeseen kuuluvien **kiinteistöjen omistajille** (sekä näihin rinnastettaville, Kaivoslaki 5.2 §) ja muille oikeudenhaltijoille kaikista maastotöistä, jotka voivat aiheuttaa vahinkoa tai haittaa, sekä väliaikaisista rakennelmista. Palojärven paliskunnalle on myös ilmoitettava etukäteen maastotöistä.

Malminetsintäluvan haltijan on ilmoitettava maastotöistä toimialallaan yleistä etua valvoville viranomaisille:

- Lapin ELY-keskus,
- Metsähallitus
- Tornionlaakson museolle

Mikäli lupa-alueelta löydetään tutkimusten yhteydessä muinaismuistolaissa tarkoitettuja kohteita, tulee luvan haltijan toimia siten kuin muinaismuistolaissa todetaan ja ilmoittaa löydöksistä viipymättä Tornionlaakson museolle.

Perustelut: Määräyksen perusteena on kaivoslaki (621/2011) 12 § ja VNa kaivostoiminnasta (391/2012) 2 §.

#### 6. Määräys malminetsintäalueen koon pienentämisen aikataulusta

Kaivosviranomaisen ei näe tässä vaiheessa tarvetta malminetsintäalueen pienentämiselle. Tutkimuksia voidaan pitää perusteltuna koko ML2015:0005 (liite 1) alueella. Jos luvan haltija haluaa pienentää voimassa olevaa malminetsintäaluetta tai luopua siitä kokonaan, tulee luvan haltijan lähettää ilmoitus joko osittaisesta tai koko malminetsintäalueen raukeamisesta.

Perustelut: Määräyksen perusteena on kaivoslaki (621/2011) 11 §, 51 §, 67 §). Otettaessa huomioon alueen koko, tutkimussuunnitelma ja sen perustelut, sekä

seikka, etteivät luvassa sallittavat malminetsintätoimet nykyisen aluerajauksen sisällä estä tai vaikeuta olennaisesti muita alueeseen kohdistuvia käyttötarpeita, voidaan tutkimuksia pitää perusteltuna koko alueelle.

#### 7. Määräys vakuuden asettamisesta

Malminetsintäluvalle **ML2015:0005** määrätään asetettavaksi lupakohtainen **4 000 euron** suuruinen vakuus. Vakuus tulee asettaa pankkitalletuksena Turvallisuus- ja kemikaalivirastolle kaivoslain (621/2011) 15 §:ssä tarkoitettujen jälkitoimenpiteiden sekä 103 §:ssä tarkoitetun vahingon ja haitan korvaamista, sekä muiden kaivoslakiin perustuvien velvoitteiden täyttämistä varten. Tässä malminetsintäluvassa määrätty vakuus on lisättävä viimeistään 30 päivänä siitä, kun malminetsintä lupa on tullut lainvoimaiseksi, luvan haltijan malminetsinnästä mahdollisesti aiheutuvaa vahinkoa, haittaa tai muuta kaivoslaissa mainittua velvoitetta varten pankkiin avatulle vakuustalletustilille. Kaivoslain 73 §:ssä tarkoitettu luvan siirto ei vapauta vakuutta.

Perustelut: Määräyksen perusteena on kaivoslaki (621/2011) 107, 109, 110 ja 111 §. Vakuus asetetaan kaivosviranomaisen arvion perusteella. Kaivosviranomaisen on arvioinut toiminnan laatua ja laajuutta (lupamääräys 1), toiminta-alueen erityispiirteitä, sekä luvassa säädettyjä velvoitteita lupamääräykset huomioiden ja päätynyt määrättyyn vakuuteen. Kaivosviranomaisen on luvan siirron tai muuttamisen yhteydessä harkittava, onko vakuuden lajia tai suuruutta tarkistettava.

#### 8. Määräykset malminetsintää ja malminetsintäalueen käyttöä koskevista seikoista sen varmistamiseksi, ettei toiminnasta aiheudu kaivoslaissa (621/2011) kiellettyä seurausta.

Malminetsintä sekä malminetsintäalueella liikkuminen ja muu alueen käyttö on rajoitettava tutkimustyön kannalta välttämättömiin toimenpiteisiin. Toimenpiteet on suoritettava siten, että niistä ei aiheudu kohtuudella vältettävissä olevaa yleisen tai yksityisen edun loukkausta eikä merkittäviä muutoksia luonnonolosuhteissa. Luonnonolosuhteilla tarkoitetaan alueen pohja- ja pintavesioloja, lämpö- ja kosteusoloja sekä kasvien kasvupaikkatekijöitä.

Tämän päätöksen liitteessä 1 tarkoitettulla malminetsintäalueella toiminnan kannalta välttämättömään liikkumiseen ei tarvita erillistä maastoliikennelupaa. Tutkimustyön kannalta välttämättömiin kairaustoimenpiteisiin saa käyttää alueen vettä, mutta jos kairauksessa käytettävän veden määrä ylittää 100m<sup>3</sup>/vrk, on toimittava siten kuin vesilain (587/2011) 2. luvun 15 §:ssä todetaan. Tutkimustöitä tehtäessä on otettava aina huomioon ympäristönsuojelulain (527/2014) 17§:n mukainen pohjaveden pilaamiskielto. Malminetsinnästä ja muusta malminetsintäalueen käytöstä ei saa aiheutua merkittäviä muutoksia luonnonolosuhteissa, eikä merkittävää maisemallista haittaa.

Malminetsintäluvun haltijan on kairauksen päätyttyä tulpattava kairareiät teräksisen maakairausputken paikalleen jäädessä mansettitulpalla pohjaveden maanpinnalle nousun estämiseksi. Kairaputket on katkaistava noin 0,10–0,20m pituuteen läheltä maanpintaa, kairaputken päät on peitettävä metallisella suojahatulla ja merkittävä selvästi huomiovärillisin puupaaluin, joissa on kairauspaikan tunnisteen ja heijastin. Kairakohteiden jätehuolto sekä siistiminen on tehtävä välittömästi töiden loputtua kohteella.

Perustelut: Malminetsintäluvun haltijan on luovuttuaan malminetsintä lupa-alueesta tai sen menetettyään viipymättä saatettava malminetsintäalue yleisen turvallisuuden vaatimaan kuntoon, sekä saatettava alue mahdollisimman luonnonmukaiseen tilaan (621/2011) 11 ja 15 §.

## 9. Määräykset yleisen ja yksityisen edun kannalta välttämättömistä ja luvan edellytysten toteuttamiseen liittyvistä seikoista

Vaikka tässä malminetsintäluvassa sallitut tutkimusmenetelmät eivät vaikuta laajasti ympäristöön, malminetsintäluvassa haltijan on oltava kuitenkin riittävästi selvillä hankkeen ympäristövaikutuksista siinä laajuudessa kuin kohtuudella voidaan edellyttää.

Malminetsintälupahakemusalue rajautuu Mustiaapa-Kaattasjärven Natura-alueeseen (FI1301301). Hakija on aikaisemmin laatinut luonnonsuojelulain 65§:n mukaisen Natura-arvioinnin (22.12.2020), joka koskee Mustiaapa-Kaattasjärven Natura-aluetta ja siihen kohdistuvia vaikutuksia. Vaikutusten arvioinnissa on käsitelty myös yhteisvaikutukset niiden lupahakemusalueiden osalta, joille on tuolloin ollut olemassa arvioitavissa olevia malmitutkimussuunnitelmia. Malminetsintäalue sijaitsee Kotakulhan muulla vedenhankintakäyttöön soveltuvalla pohjavesialueella.

Lupahakemusalueelta ei tunneta luonnonsuojeluasetuksen (1097/160) liitteiden 2 (a) ja 3 (a) koko maassa rauhoitettujen eläin- ja kasvilajien esiintymiä, ei liitteen 4 uhanalaisten ja erityisesti suojeltavien lajien havaintopaikkoja eikä luontodirektiivin (92/43/ETY) liitteiden II ja IV eläin- tai kasvilajien havaintopaikkoja. Lupahakemusalueelta ei tunneta rauhoitettujen tai luontodirektiivin liitteen IV (a) eläinlajeja. Lupahakemusalueelta tai sen läheisyydestä ei tunneta lintudirektiivin artikkelissa 1 tarkoitettujen, luonnonsuojelulain 38 § nojalla rauhoitettujen uhanalaisten suurten petolintujen pesäreviirejä.

Haetulla malminetsintäalueella ei ole perustettuja luonnonsuojelualueita, valtioneuvoston hyväksymiä luonnonsuojeluohjelmiin kuuluvia alueita, luonnonsuojelulain 29 §:n tarkoittamia, rajattuja luontotyyppisiä, luonnonsuojelulain 47 §:n tarkoittamia erityisesti suojeltavien lajien rajattuja esiintymispaikkoja eikä malminetsintäalue sijaitse valtakunnallisesti tai maakunnallisesti arvokkaalla maisema-alueella. Alueella ei ole valtakunnallisesti arvokkaita tuuli- ja rantakerrostumia, moreeni muodostumia, kallioalueita eikä kivikoita.

Kultamaat alueelle sijoittuu muulle vedenhankintakäyttöön soveltuva pohjavesialue Kotakulha, jolla toimittaessa tulee noudattaa erityistä varovaisuutta, samoin sen läheisyydessä. Pohjavesialueilla ei saa säilyttää poltto- tai voiteluaineita eikä niitä käyttäviä laitteistoja. Pohjavesialueella ei saa tehdä kaivinkoneavusteista etsintätöitä.

Siirtyminen lupa-alueelle, ja lupa-alueella liikkuminen on sulanmaan aikana pyrittävä suunnittelemaan niin, että luontaisesti, tai alueella suoritetuissa metsänhakuissa syntyneitä aukkopaiikkoja ja uria käytetään mahdollisimman paljon hyväksi. Kosteilla alueilla, jossa maastoliikenteessä ja tutkimuksissa mahdollisesti käytettävästä raskaasta kalustosta voi syntyä merkittäviä vaikutuksia maastoon, tutkimukset tulee tehdä jäätyneen maan aikana. Tutkimusmontut ja kuopat tulee merkitä huomiokepein niiden ollessa auki putoamisvaaran vuoksi.

Lupa-alueella on arvokkaita luontokohteita, kuten reheviä soita, puron- ja noronvarsimetsiä, suon metsäsaarekkeita, aarniometsikköjä, paisterinteitä, kallioita ja karuja soita, 2 kulttuuriperintökohdetta sekä osa alueesta on mukana Länsi-Lapin säädösvalmisteluprosessissa, jossa suunnitellaan valtion omistamien hallinnassa olevien alueiden perustamista suojelualueeksi. Hakijan tulee huomioida kaikki nämä kohteet tutkimussuunnittelussaan niin, ettei luonnonsuojelulliset arvot vaarannu, kulttuuriperintökohteet ja muinaisjäännökset säilyvät koskemattomina, ja Natura-alueelle mahdollisesti kohdistuvat vaikutukset poistetaan. Näillä edellä mainituilla kohteilla tutkimuskaivantoja ei saa tehdä.

Tutkimusalueen läheisen Natura-alueen (FI1301301) rajasta tulee jättää Natura-alueen rajalta alkaen 100 metrin suojavyöhyke linnuston pesimäajalle 30.4.–31.7., jolloin koneellista näytteenottoa tai liikkumista moottoriajoneuvoilla ei sallita suojavyöhykkeellä. Tällä estetään vaikutukset linnuston pesimiseen Natura-alueella. Vaikka metsätalousalueet on ilmakuvatarkastelupohjalta hakuu joko osittain tai kokonaan Natura-alueen rajoihin asti, hakija ei saa poistaa puustoa Natura-alueen rajojen ulkopuolelle ulottuvalta 20 metriä leveältä suojavyöhykealueelta, jotta muutokset ja vaikutukset Natura- ja suojelualueiden valaistus- ja varjostusolosuhteisiin vältetään. Hakija on ilmoittanut jättävänsä käyttämättä liikkumisen maastoliikennelaissa mainitun 30 metrin etäisyydellä myös malminetsintäalueen rajan ulkopuolella, kun toimitaan perustetun suojelualueen rajalla.

Malminetsintäalue sijoittuu hyvin pieniltä osin myös Metsähallituksen luontopalvelujen hallinnassa olevalle vanhojen metsien suojeluohjelman alueelle (AMO120201) ja Etelä-Suomen metsien monimuotoisuusohjelmaan (METSO) kuuluva alue. Alueelle sijoittuu myös mahdollisesti metsälain 10 §:n kohteita. Luonnonsuojeluohjelma-alueella ei saa tehdä tutkimuskaivantoja, vaarantaa suojeluperusteita tai luonnon monimuotoisuutta. METSO-ohjelma perustuu vapaaehtoisuuteen, jossa yksityinen metsänomistaja voi METSO-ohjelman kautta suojella metsäänsä joko määräaikaisesti tai pysyvästi tai toteuttaa luonnonhoitotöitä. Ohjelmalla suojellaan metsiä, jotka ovat luonnonarvoiltaan monipuolisia ja eliölajien elinympäristöinä erityisen arvokkaita. Metsälain tarkoituksena on taas edistää metsien taloudellisesti, ekologisesti ja sosiaalisesti kestävä hoitoa ja käyttöä siten, että metsät antavat kestävästi hyvän tuoton samalla, kun niiden biologinen monimuotoisuus säilytetään. Vaikka kyseessä on kaivoslain mukainen malminetsintä, hakijan tulee huomioida edellä mainitut kohteet suunnitellessaan tutkimuksia, niin ettei niillä vaaranneta metsien käyttöön näillä kohteilla liittyviä periaatteita.

Alueella saattaa esiintyä myös silmällä pidettävien ja vaarantuneiden jäkälien ja sienien esiintymiä. Vaikka silmälläpidettävien lajien turvaaminen on vapaaehtoista, eikä silmälläpidettävät lajit täytä varsinaisen uhanalaisuuden kriteerejä, silmälläpidettävien lajien esiintymien vahingoittamista tulee välttää tutkimuksissa.

Vaikka nyt kyseessä oleva malminetsintä lupahakemus ML2015:0005 sijoittuu valtaosin metsätalousmaalle, lupamääräyksiin lisätään hakijan itsensä ehdottamat seuraavat lieventämistoimet, jotka ovat käytössä yleensä vain perustetuilla suojelualueilla.

Yhtiön esittämät seuraavat rajoitteet ja lievennystoimenpiteet asetetaan lupamääräyksiä:

- Syväkairauksissa käytössä tulee olla vettä kierrättävä kairaussoijan talteenottojärjestelmä
- Kairausveden ottoa ei tehdä pienitilavuuksista luonnonvesistöistä
- Koneiden ja laitteistojen alustat tulee suojata mahdollisten vuotojen maahan pääsyn ehkäisemiseksi ja koneilla tulee olla saatavilla riittävä öljyntorjuntavälineistö vahinkojen varalta
- Sattuneista poikkeamatilanteista raportoidaan lupaviranomaiselle. Lisäksi poikkeamatilanteet saatetaan Lapin ELY-keskuksen ja maanomistajan (Metsähallituksen) tietoon
- Pohjavesialueella ei säilytetä haitallisia aineita (esim. poltto- ja voiteluaineet) tai tankata työkoneita.
- Kairauksissa tai muissa toimenpiteissä käytettävät vedet johdetaan pohjavesialueen ulkopuolelle.
- Jätevesien (myös puhdistettujen) imeyttäminen maaperään on pohjavesialueella kielletty.
- Mikäli kairareian suojaputkesta nousee pohjavettä, tulee kairareiat tulpata.
- Lähteisiin tulee jättää riittävä suojaetäisyys, vähintään 30 metriä lähteikön reunasta ja etäisyyden määrittelyssä tulee huomioida, ettei lähteen luonnontila vaarannu. Lähteistä ei saa ottaa vettä kairausta varten. Tutkimuskaivantojen osalta suojaetäisyys lähteisiin ja muihin pienvesiin riippuu maastonmuodoista, lähteen koosta ja tilasta. Toiminnasta ei saa aiheutua vaaraa pohjaveden määrälle tai laadulle.
- Soijan valuminen ojiin, ja sitä kautta luonnonvesistöihin on kielletty.
- Luonnonvesistöjen ympäristö tulee säilyttää mahdollisimman luonnonmukaisena.
- Yhtiö luopuu maastoliikenneoikeudesta, joka ulottuu 30 metriä lupa-alueen ulkopuolelle niiltä osin kuin kulkuoikeus ulottuisi Mustiaapa-Kaattasjärven Natura-alueen puolelle.
- Tutkimusalueelle Natura-alueen rajalta alkaen määrätään 100 metrin suojavyöhyke linnuston pesimäajalle 30.4.–31.7., jolloin koneellista näytteenottoa tai liikkumista moottoriajoneuvoilla ei sallita suojavyöhykkeellä. RC-porauksen osalta suojavyöhyke on pesimäaikana 200 metriä.



- Kaivinkoneilla tehtäviä tutkimuskaivantoja ei saa tehdä edellä mainitulla 100 m suojavaikokkeella Natura-alueen rajasta.
- Tutkimuksissa tulee huomioida alueeseen rajoittuva Mustiaapa - Kaattasjärven (FI1301301) Natura-alue. Tutkimukset Natura-alueen lähellä tulee sovittaa niin, ettei vaikutuksia ulotu suojelualueelle, ja toimia kuten 22.12.2020 toimitetussa Natura-arvioinnin kohdassa 2.5.10 varotoimina on esitetty.
- Tutkimuskaivantoja ei saa tehdä Natura-alueen tai vesistöjen läheisyydessä siten, että niillä olisi vaikutuksia vesien virtaamiin tai kulkusuuntiin.
- Hakemusalueelle rajoittuu ja sijoittuu osin Palokkaan vanhojen metsien suojeluohjelma-alue (AMO120201), jonka suojellisia arvoja ei saa vaarantaa tutkimustoimilla.
- Mikäli alueelta tehdään lupakauden aikana havaintoja uhanalaisten ja erityisesti suojeltavien lajien tai luontodirektiivin liitteen II ja IV kasvi- ja eläinlajien esiintymäpaikoista, on maahan kajoavissa malminetsintätoimissa rajattava esiintymät riittävällä suojaetäisyydellä toiminnan ulkopuolelle.
- Malminetsintäluvan haltijan tulee esittää hyvissä ajoin (vähintään 2 viikkoa) ennen tutkimustöiden aloittamista tutkimussuunnitelma toimenpiteineen ja sijaintitietoineen Tukesille. Lisäksi tutkimussuunnitelma tulee toimittaa tiedoksi Lapin maakuntamuseolle, Tornionlaakson museolle, Lapin Ely-keskukselle sekä Metsähallitukselle.
- Siirtyminen lupa-alueelle, ja lupa-alueella liikkuminen on sulan maan aikana pyrittävä suunnittelemaan niin, että olemassa olevia metsäautoteitä, reittipohjia ja luontaisia aukkoja käytetään mahdollisimman paljon hyväksi.
- Malminetsintätoiminnan ja liikkumisen aiheuttamat jäljet malminetsintäalueella tulee saattaa mahdollisimman luonnonmukaiseen tilaan etsintätoiminnan päättyessä alueella.
- Kairauksissa maahan jätettävät maaputket on katkaistava läheltä maanpintaa.

Malminetsintäluvan haltijan tulee esittää hyvissä ajoin ennen tutkimustöiden aloittamista tarkka tutkimussuunnitelma toimenpiteineen ja sijaintitietoineen Tukesille. Lisäksi tutkimussuunnitelma tulee toimittaa tiedoksi Lapin ELY-keskukselle sekä Metsähallitukselle.

Perustelut: Tutkimussuunnitelman esittämisvelvollisuudella varmistetaan, että toimenpiteisiin voidaan tarvittaessa valvonnallisesti puuttua. Samalla Tukesin on mahdollista kaivoslain valvonnan toteuttamiseksi arvioida toimenpiteiden vaikutusta ja tarvittaessa antaa tarkempia lisämääräyksiä toimenpiteiden suorittamisesta. Kaivoslaki (621/2011) 11 § ja 12 §, VNa (391/2012) 2 §.

Malminetsintäluvan haltijan on rajoitettava malminetsintä ja muu malminetsintäalueen käyttö tutkimustyön kannalta välttämättömiin toimenpiteisiin. Toimenpiteet on suunniteltava siten, että niistä ei aiheudu kohtuudella vältettävissä olevaa yleisen tai yksityisen edun loukkausta. Malminetsintäluvan nojalla tapahtuvasta malminetsinnästä ja muusta malminetsintäalueen käytöstä ei saa aiheutua:

- 1) haittaa ihmisten terveydelle tai vaaraa yleiselle turvallisuudelle;
- 2) olennaista haittaa muulle elinkeinotoiminnalle;
- 3) merkittäviä muutoksia luonnonolosuhteissa;
- 4) harvinaisten tai arvokkaiden luonnonesiintymien olennaista vahingoittumista;
- 5) merkittävää maisemallista haittaa.

Perustelut: Määräys perustuu kaivoslain (621/2011) 11 §:ään.

Alue kuuluu Palojärven paliskunnan alueeseen. Malminetsintätutkimukset on sovitettava alueella toimivan paliskunnan kanssa siten, ettei niistä aiheudu kohtuutonta haittaa poronhoidolle. Malminetsintäluvan haltijan on ilmoitettava alueen paliskunnalle tutkimustöistä ja niiden aikataulusta, sekä muusta alueiden käytöstä hyvissä ajoin ennen tutkimustöiden aloittamista. Malminetsintäluvan haltijan on otettava huomioon alueella mahdollisesti olevat poronhoidolle tärkeät rakenteet kuten esimerkiksi erotusaita ja käytettävä valmiita veräjiä kulkemiseen. Edellä mainituilla toimenpiteillä vähennetään malminetsinnästä poronhoitoelinkeinoille aiheutuvia haittoja poronhoitoalueella.

## 10. Määräys malminetsintäkorvauksen suuruudesta ja maksuajankodasta

Alueella on ollut voimassa kaivoslain (503/1965) mukaiset valtaukset KaivNro 8837 (3) vuotta. Tämä päätös jatkaa malminetsintäluvan voimassaoloa kolme (3) vuotta. Malminetsintäluvan haltijan on maksettava malminetsintäalueeseen kuuluvien kiinteistöjen omistajille vuotuista korvausta **20 euroa hehtaarilta** luvan ensimmäiseltä vuodelta ja **30 euroa hehtaarilta** luvan kahdelta viimeiseltä vuodelta voimassaoloajalla. Malminetsintäalueesta lasketaan kokonaispinta-ala, ja jokaisen kiinteistön tai muiden rekisteriyksiköiden osalta pinta-ala vähintään 0,1 hehtaarin tarkkuudella.

Malminetsintäkorvaus ensimmäiseltä vuodelta on maksettava viimeistään 30 päivänä siitä, kun malminetsintälupa on tullut lainvoimaiseksi. Seuraavina vuosina korvaus on maksettava vastaavana ajankohtana. Luvan haltijan on ilmoitettava malminetsintäkorvauksen kokonaissuorituksesta kirjallisesti kaivosviranomaiselle, kun velvollisuus on täytetty.

Perustelut: Määräys perustuu kaivoslain (621/2011) 99 §:ään, jossa säädetään malminetsintäkorvauksen suuruudesta ja maksutavasta ja kaivoslain (621/2011) 51.11 § ja 152.1 §.

Mikäli hakija pienentää tai muuttaa tässä päätöksessä määrättyä malminetsintäaluetta muutoshakemuksella, määräytyy uusi malminetsintäkorvaus maanomistajalle seuraavasta tämän lupapäätöksen maksupäivästä alkaen muutospäätöksessä määrättävän pinta-alan mukaan.

Perustelut: Määräys perustuu kaivoslain (621/2011) 51 §, 67, 69 §:ään jossa säädetään malminetsintäluvan raukeamisesta ja muuttamisesta.

## 11. Määräys vahinkojen ja haittojen korvaamisesta malminetsintäalueella

Malminetsintäluvan haltijan on korvattava malminetsintäalueella tapahtuvasta kaivoslakiin (621/2011) perustuvasta toiminnasta aiheutuneet vahingot ja haitat, jollei jonkin toimenpiteen osalta korvauksesta toisin säädetä.

Perustelut: Määräys perustuu kaivoslain (621/2011) 103 §:ään, jossa säädetään vahinkojen ja haittojen korvaamisesta malminetsintäalueella.

## Hakemuksen käsittely

Hakemus: Mawson Oy	20.2.2015
Täydennys: Mawson Oy, (alueen rajaus)	20.10.2016
Täydennys: Mawson Oy, (päivitys hakemukseen)	26.11.2017
Täydennys: Mawson Oy, (tutkimussuunnitelma)	15.11.2019
Kuulutus hakemuksesta: Tukes	1.6.2022
Lausuntopyyntö: Tukes	1.6.2022
Selityspyyntö: Tukes	16.8.2022
Selitys: Mawson Oy	13.9.2022
Päätös: Tukes	23.9.2022

### Lupahakemuksesta tiedottaminen

Tukes on tiedottanut hakemuksesta 1.6.2022 kuuluttamalla siitä 37 päivän ajan Tukesin internetsivuilla ja Ylitornion kunnan ilmoituskanavilla. Hakemus on ollut nähtävillä 8.7.2022 asti. Tiedoksisääntöä katsotaan tapahtuneen seitsemäntenä (7) päivänä kuulutuksen julkaisusta.

Tukes on tiedottanut hakemuksesta asianosaisille maanomistajia kirjeitse 1.6.2022

Lausunnot ja mielipiteet on pyydetty toimitettavaksi viimeistään 8.7.2022. Tämän päivämääränkin jälkeen toimitetut lausunnot ja mielipiteet on otettu ratkaisussa huomioon.

### Lausuntopyynnöt ja lausunnot hakemuksesta

Hakemuksesta on lähetetty lausuntopyynnöt ja saatu lausunnot seuraavasti:

- 1) Tukesin lausuntopyyntö on lähetetty **Ylitornion kunnalle** 1.6.2022  
Ylitornion kunta on antanut lausunnon 27.6.2022 (liite 4).
- 2) Tukesin lausuntopyyntö on lähetetty Lapin **ELY-keskukselle** 1.6.2022  
Lapin ELY – keskus on antanut lausunnot 16.8.2022 ja 13.9.2022 (liite 5).
- 3) Tukesin lausuntopyyntö on lähetetty **Metsähallitukselle** 1.6.2022  
Metsähallitus on antanut lausunnon 30.6.2022 (liite 6).
- 4) Tukesin lausuntopyyntö on lähetetty **Lapin maakuntamuseolle** 1.6.2022  
Tornionmaan museo on antanut lausunnon 7.7.2022 (liite 7).
- 5) Tukesin lausuntopyyntö on lähetetty **Palojärven paliskunnalle** 1.6.2022  
Palojärven paliskunta ei antanut lausuntoa

### Muistutukset ja mielipiteet

Hakemuksen johdosta ei jätetty muistutuksia tai mielipiteitä.

### Hakijan vastine

Hakijan selitys 17.8.2022 (liite 8)

### Tukesin kannanotto lausunnoissa ja muistutuksissa esitettyihin yksilöityihin vaatimuksiin

Lausunnoissa ja mielipiteessä esitetyt asiat on otettu lupapäätöksessä huomioon lupamääräyksiin.

### Tiedoksi luvan haltijalle

### Kaivoslain (621/2011) suhde muuhun lainsäädäntöön

Sen lisäksi, mitä kaivoslaissa säädetään, sovelletaan kaivoslain mukaista lupa- tai muuta asiaa

ratkaistaessa ja muutoin tämän lain mukaan toimittaessa muun muassa; luonnonsuojelulakia (1096/1996), ympäristönsuojelulakia (527/2014), erämaalakia (62/1991), maankäyttö- ja rakennuslakia (132/1999), vesilakia (587/2011), poronhoitolakia (848/1990), säteilylakia (592/1991), ydinenergialakia (990/1987), muinaismuistolakia (295/1963), maastoliikennelakia (1710/1995) ja patoturvallisuuslakia (494/2009). Vesil. 587/2011. Malminetsintäluvan haltijan on aina noudatettava Suomen lainsäädäntöä ja asiaan liittyviä muita kansainvälisiä sopimuksia.

### **Maastossa liikkuminen**

Maastoliikennelain (1710/1995) 4.1 §:n ja 4.2 §:n 9-kohdan mukaan kaivoslaissa (621/2011) tarkoitettulla malminetsintäalueella ja 30 metrin etäisyydellä sen rajasta moottorikäyttöisellä ajoneuvolla liikkuminen ei edellytä maanomistajan tai haltijan lupaa, kun kyse on asianomaisessa malminetsintäluvassa tai kaivosluvassa tarkoitettun toiminnan kannalta välttämättömästä liikkumisesta. Mikäli malminetsintäalue rajautuu alueeseen, jolla liikkumista on rajoitettu (esim. luonnonsuojelualue), malminetsintäalueen rajan ulkopuolella tarvitaan alueen hallinnasta vastaavan viranomaisen suostumus.

Viitaten lupamääräykseen 9, malminetsintäluvan haltija veloitetaan rajoittamaan malminetsintä ja malminetsintäalueen käyttö tutkimustyön kannalta välttämättömiin toimenpiteisiin. Malminetsinnästä ei saa aiheutua merkittäviä muutoksia luonnonolosuhteissa, harvinaisten tai arvokkaiden luonnonesiintymien olennaista vahingoittumista, merkittävää maisemallista haittaa. Alueen koskemattomuuteen, joka liittyy alueen suojelutavoitteisiin, on säilytettävä. Aiheutetut vahingot on korvattava maanomistajalle.

### **Luvan muuttaminen ja raukeaminen**

Malminetsintäluvan haltijan on kaivoslain (621/2011) 69 §:n mukaan haettava malminetsintäluvan muuttamista, jos tutkimussuunnitelmaa muutetaan tai täydennetään siten, että lupamääräyksiä on tarpeen tarkistaa. Luvanhaltija voi lisäksi hakea malminetsintäluvan muuttamista lupamääräysten tarkistamiseksi, kun luvan mukaista toimintaa on tarpeen muuttaa. Kaivosviranomaisen on päätettävä, että malminetsintälupa raukeaa, jos luvanhaltija tekee asiaa koskevan ilmoituksen. Luvanhaltija on velvollinen tekemään ilmoituksen, jos tarkoituksena ei enää ole harjoittaa lupaan perustuvaa toimintaa. Malminetsintälupa raukeaa ilmoituksen saavuttua kaivosviranomaiselle.

### **Luvan voimassaolon jatkaminen**

**Luvanhaltijan tulee toimittaa hakemus malminetsintäluvan voimassaolon jatkamiseksi kaivosviranomaiselle viimeistään kaksi kuukautta ennen luvan voimassaolon päättymistä. (VnA kaivostoiminnasta (391/2012) 27.1 §).**

Kaivoslain (621/2011) 61.1 §:n mukaan malminetsintäluvan voimassaoloa voidaan jatkaa enintään kolme vuotta kerrallaan siten, että lupa on voimassa yhteensä enintään viisitoista vuotta.

Kaivoslain (621/2011) 61.2 §:n mukaan malminetsintäluvan voimassaolon jatkamisen edellytyksenä on, että:

- 1) malminetsintä on ollut tehokasta ja järjestelmällistä;
- 2) esiintymän hyödyntämismahdollisuuksien selvittäminen edellyttää jatkotutkimuksia;

- 3) luvanhaltija on noudattanut tässä laissa säädettyjä velvollisuuksia samoin kuin lupamääräyksiä;
- 4) voimassaolon jatkamisesta ei aiheudu kohtuutonta haittaa yleiselle tai yksityiselle edulle.

Kaivoslain (621/2011) 66 §:n mukaan malminetsintäluvan voimassaolon jatkamista varten lupaviranomaiselle on ennen luvan voimassaolon päättymistä toimitettava lupahakemus sekä lupaharkinnan kannalta tarpeelliset ja luotettavat selvitykset edellä mainituista voimassaolon jatkamisen edellytyksistä.

Kaivostoiminnasta annetun valtioneuvoston asetuksen (391/2012) 27.2 §:n mukaan hakemuksesta tulee käydä ilmi hakijan haluamat muutokset lupa-alueeseen tai muut merkittävät muutokset sekä asianosaisissa tapahtuneet muutokset. Asetuksen 27.3 §:n mukaisesti hakemukseen tulee liittää lupaharkinnan kannalta tarpeellinen ja luotettava selvitys:

- 1) hakemuksen kohteena olevan luvan nojalla tehdyistä toimenpiteistä ja niiden tuloksista;
- 2) alueelle kohdistuneiden tutkimuskustannusten määrästä;
- 3) esiintymän hyödyntämismahdollisuuksista ja jatkotutkimusten tarpeellisuudesta;
- 4) perustelut aluerajaukselle.

Lisäksi hakemukseen sovelletaan vastaavasti, mitä lupahakemuksesta säädetään kaivoslain (621/2011) 34 §:ssä.

### Lupapäätöksestä tiedottaminen

Lupapäätös on toimitettu päätöksenantopäivänä:

- Mawson Oy:lle

Jäljennös päätöksestä on toimitettu antopäivänä

- Ylitornion kunnalle
- Lapin ELY-keskukselle
- Metsähallitukselle,
- Palojärven paliskunnalle
- Tornionmaan museolle,

Päätöksen antamisesta on ilmoitettu

- maanomistajille kirjeitse

Toimivaltaiselle maanmittaustoimistolle toimitetaan tiedot Maanmittauslaitoksen ja Tukesin sopiman menettelyn mukaisesti malminetsintäluvasta merkinnän tekemiseksi kiinteistötietojärjestelmään.

Perustelut: Päätöksestä tiedottaminen ja siinä noudatettu menettely perustuvat kaivoslain (621/2011) lupapäätöksestä tiedottamista koskevaan 58 §:ään.

### Päätösmaksu

Tästä päätöksestä perittävä maksu on **3 000 €**. Lisäksi luvan saajalta peritään ilmoitus- ja käsittelykulut. Valtion talous- ja henkilöstöhallinnan palvelukeskus lähettää laskun hakijalle.

Maksu perustuu hakemuksen vireille tullessa voimassa olleeseen asetukseen

Turvallisuus- ja kemikaaliviraston maksullisista suoritteista (636/2013).

## Muutoksenhaku

Tähän päätökseen saa kaivoslain (621/2011) 162 §:n nojalla hakea muutosta valittamalla **Pohjois-Suomen hallinto-oikeuteen**.

Valitus on tehtävä kirjallisesti 30 päivän kuluessa päätöksen tiedoksisaannista (808/2019, 13 §). Päätöksen tiedoksisaannin katsotaan tapahtuneen seitsemäntenä päivänä päätöksen julkaisemisesta. Liitteenä olevasta valitusosoituksesta ilmenee, miten muutosta haettaessa on meneteltävä.

Päätöksestä perittävästä maksusta valitetaan samassa järjestyksessä kuin pääasiasta.

## Lisätietoja

kaivosasiat@tukes.fi tai ilkka.keskitalo@tukes.fi puh. 029 5052 151

Asian on esitellyt ylitarkastaja Heikki Puhakka ja ratkaissut ylitarkastaja Ilkka Keskitalo.

Tämä asiakirja on allekirjoitettu sähköisesti. Allekirjoittajan henkilöllisyyden ja allekirjoituksen ajankohdan voi varmistaa allekirjoitusta klikkaamalla ja asiakirjan aitous voidaan todentaa sähköisesti. Jos asiakirjaa muutetaan jälkikäteen, allekirjoitus ei ole enää kelvollinen. Sähköinen asiakirja on alkuperäiskappale, eikä allekirjoituksen oikeellisuutta voi varmistaa paperitulosteesta. Alkuperäisen sähköisen asiakirjan voi tarvittaessa pyytää Tukesin kirjaamosta.

## LIITTEET

Liite 1	ML2015:0005 lupakartta
Liite 2	Tilakohtaiset pinta-alat malminetsintälupa-alueella
Liite 3	Asianosaiset
Liite 4	Ylitornion kannan lausunto
Liite 5	Lapin ELY-keskuksen lausunto
Liite 6	Metsähallituksen lausunto
Liite 7	Tornionmaan museon lausunto
Liite 8	Mawson Oy selitys

## **VALITUSOSOITUS**

### **Valitusviranomainen**

Päätökseen saa hakea muutosta valittamalla sille hallinto-oikeudelle, jonka tuomiopiirissä pääosa tässä päätöksessä tarkoitettusta alueesta sijaitsee. Toimivaltainen hallinto-oikeus on mainittu valitusosoituksen lopussa. Valituskirjelmä osoitetaan valitusviranomaiselle ja se on toimitettava valitusajassa hallinto-oikeuden kirjaamoon.

### **Valitusaika**

Valitus on tehtävä kirjallisesti 30 päivän kuluessa päätöksen tiedoksisaannista. Päätöksen tiedoksisaannin katsotaan tapahtuneen seitsemäntenä päivänä päätöksen julkaisemisesta.

### **Valitusoikeus**

Malminetsintälupaa, kaivoslupaa ja kullanhuuhtontalupaa koskevaan päätökseen, mainitun luvan voimassaolon jatkamista, raukeamista, muuttamista ja peruuttamista koskevaan päätökseen sekä kaivostoiminnan lopettamispäätökseen saa hakea muutosta:

- 1) asianosainen;
  - 2) rekisteröity yhdistys tai säätiö, jonka tarkoituksena on ympäristön-, terveyden- tai luonnonsuojelun taikka asuinympäristön viihtyisyyden edistäminen ja jonka sääntöjen mukaisella toiminta-alueella kysymyksessä olevat ympäristövaikutukset ilmenevät;
  - 3) toiminnan sijaintikunta tai muu kunta, jonka alueella toiminnan haitalliset vaikutukset ilmenevät;
  - 4) elinkeino-, liikenne- ja ympäristökeskus ja muu asiassa toimialallaan yleistä etua valvova viranomainen;
  - 5) saamelaiskäräjät sillä perusteella, että luvassa tarkoitettu toiminta heikentää saamelaisten oikeutta alkuperäiskansana ylläpitää ja kehittää omaa kieltään ja kulttuuriaan;
  - 6) kolttien kyläkokous sillä perusteella, että luvassa tarkoitettu toiminta heikentää kolttialueella kolttien elinolosuhteita ja mahdollisuuksia harjoittaa elinkeinoja.
- Kaivosviranomaisella on lisäksi oikeus valittaa sellaisesta päätöksestä, jolla hallinto-oikeus on muuttanut sen tekemää päätöstä tai kumonnut päätöksen.

### **Valituksen sisältö**

Valituskirjelmässä on ilmoitettava

- päätös, johon haetaan muutosta
- miltä kohdin päätökseen haetaan muutosta ja mitä muutoksia siihen vaaditaan tehtäväksi
- perusteet, joilla muutosta vaaditaan
- valittajan nimi ja kotikunta
- postiosoite ja puhelinnumero, joihin asiaa koskevat ilmoitukset valittajalle voidaan toimittaa

Jos valittajan puhevaltaa käyttää hänen laillinen edustajansa tai asiamiehensä tai jos valituksen laatijana on joku muu henkilö, valituskirjelmässä on ilmoitettava

myös tämän nimi ja kotikunta.

Valittajan, laillisen edustajan tai asiamiehen on allekirjoitettava valituskirjelmä, ellei valituskirjelmää toimiteta sähköisesti (telekopiona tai sähköpostilla).

### Valituksen liitteet

Valituskirjelmään on liitettävä

- päätös, johon haetaan muutosta valittamalla, alkuperäisenä tai jäljennöksenä
- asiakirjat, joihin valittaja vetoaa vaatimuksensa tueksi, jollei niitä ole jo aikaisemmin toimitettu viranomaiselle
- asiamiehen valtakirja

### Valituskirjelmän toimittaminen perille

Valituskirjelmän voi viedä valittaja itse tai hänen valtuuttamansa asiamies. Valituskirjelmä liitteineen voidaan myös lähettää postitse, telekopiona tai sähköpostilla. Postiin valituskirjelmä on jätettävä niin ajoissa, että se ehtii perille valitusajan viimeisenä päivänä ennen aukioloajan päättymistä. Hallinto-oikeudessa kirjaamon aukioloaika on klo 8.00–16.15. Sähköisesti (telekopiona tai sähköpostilla) toimitetun valituskirjelmän on oltava toimitettu niin, että se on käytettävissä vastaanottolaitteessa tai tietojärjestelmässä määräajan viimeisenä päivänä ennen virka-ajan päättymistä.

Valittajalta peritään hallinto-oikeudessa **oikeudenkäyntimaksu 270 euroa**. Tuomioistuinten ja eräiden oikeushallintoviranomaisten suoritteista perittävistä maksuista annetussa laissa (701/1993) on erikseen säädetty eräistä tapauksista, joissa maksua ei peritä.

Toimivaltaisen hallinto-oikeuden yhteystiedot muutoksenhakua varten:

#### **Pohjois-Suomen hallinto-oikeus**

käyntiosoite: Isokatu 4, Oulu

postiosoite: PL 189, 90101 Oulu

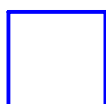
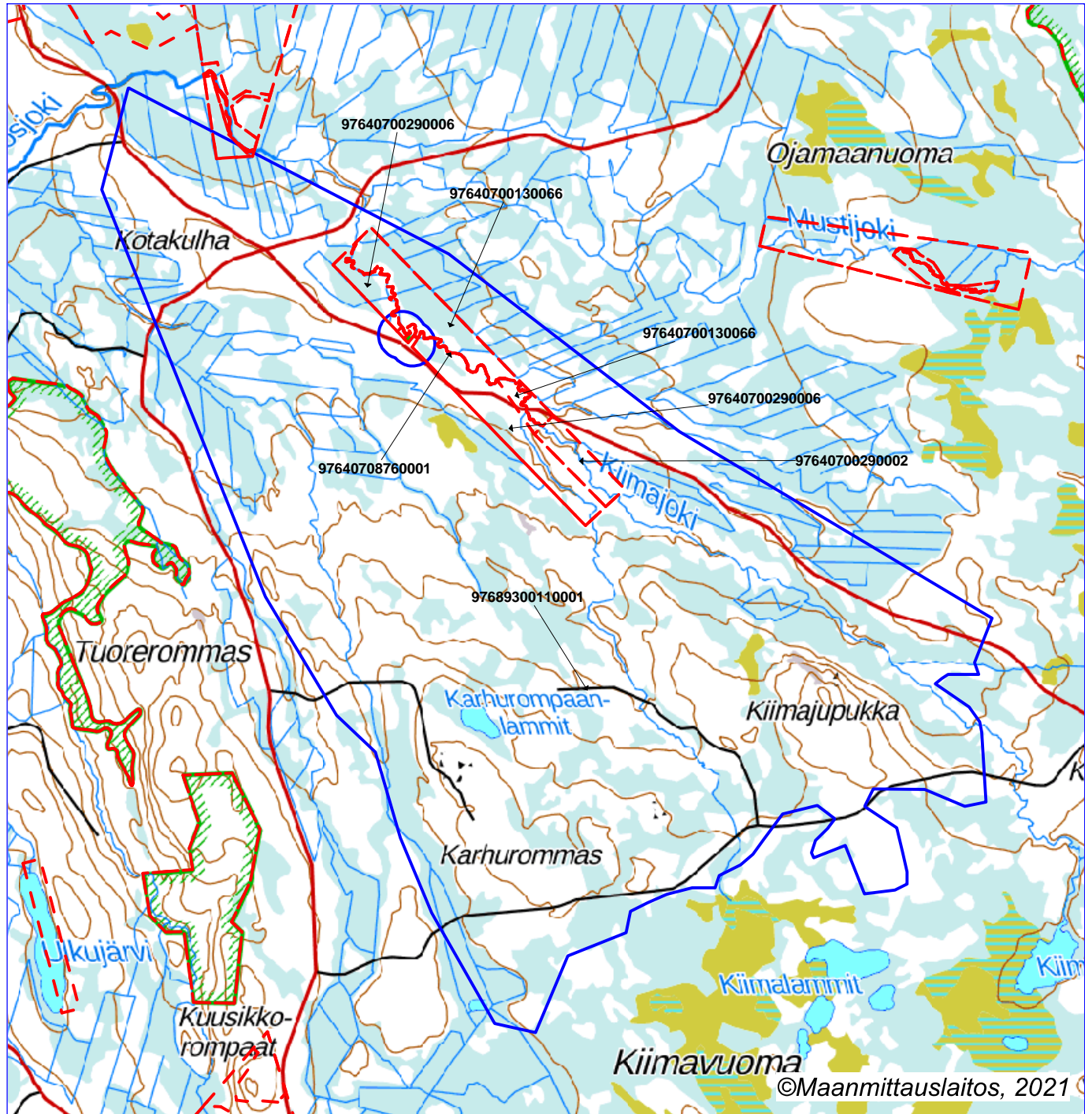
puhelin: 029 56 42800

faksi: 029 56 42841

sähköposti: [pohjois-suomi.hao@oikeus.fi](mailto:pohjois-suomi.hao@oikeus.fi)

Sähköinen asiointipalvelu: <https://asiointi2.oikeus.fi/hallintotuomioistuimet>





Malminetsintälupahakemusalue



Kiinteistörajat

Mittakaava 1:40 000

Mawson Oy  
Kultamaat  
ML2015:0005



**ML2015:0005 Kultamaat**

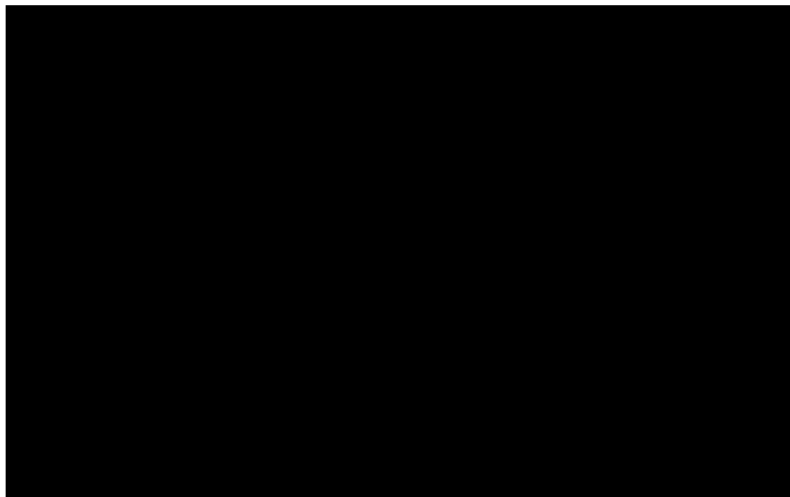
Tilakohtaiset pinta-alat

Tila r:no	Pinta-ala (ha)
976-407-876-1	0,11
976-874-4-1	0,15
976-893-11-1	1633,44
976-407-29-2	14,54
976-407-13-66	31,81
976-407-29-6	37,95

Pinta-ala yhteensä: **1718.00 ha**

**ML2015:0005 Kultamaat**

Asianosaiset maanomistajat:



**§ 148 Tukesin lausuntopyyntö malminetsintälupahankkeesta Kultamaat**

Turvallisuus- ja kemikaalivirasto Tukesin lausuntopyyntö 1.6.2022:

” Turvallisuus- ja kemikaalivirasto (Tukes) pyytää kaivoslain (10.6.2011/621) 37 §:n nojalla Ylitornion kunnalta lausuntoa liitteenä olevasta Ylitornion kunnan alueelle kohdistuvasta malminetsintälupahakemuksesta.

Lausunto tulee toimittaa lupatunnus ML2015:0005 mainiten viimeistään 8.7.2022 osoitteeseen:

Turvallisuus- ja kemikaalivirasto (Tukes)

Valtakatu 2

96100 Rovaniemi

tai sähköisesti doc- tai rtf-tiedostona osoitteeseen [kaivosasiat@tukes.fi](mailto:kaivosasiat@tukes.fi)

Määräajan noudattamatta jättäminen ei estä asian ratkaisemista.

Lisätietoja asiasta voi tarvittaessa kysyä Ilkka Keskitalolta puh. 029 5052151.

[ilkka.keskitalo@tukes.fi](mailto:ilkka.keskitalo@tukes.fi) tai [kaivosasiat@tukes.fi](mailto:kaivosasiat@tukes.fi) ”

Malminetsintäluvan hakija on Mawson Oy. Lupa-alue on Kultamaat, lupatunnus ML2015:0005. Alue sijaitsee Ylitorniolla, liitekarttojen osoittamilla alueilla ja on pinta-alaltaan 1717,16 hehtaaria.

Mawson Oy:llä on ollut alueella valtauksia vuodesta 2012 alkaen. Uuden malminetsintäluvan nojalla on tarkoitus jatkaa alueen malmipotentialin kartoitusta jatkotutkimuksin. Mawson Oy:n malminetsintälupahakemus on liitteessä.

Tukesin lausuntopyyntö liitteineen on nähtävänä kokouksessa.

Esitys

Kunnanhallitus ilmoittaa lausuntonaan, ettei Ylitornion kunnalla ole huomautettavaa Mawson Oy:n malminetsintälupahakemuksen Kultamaat ML2015:0005 johdosta.

Päätös

Katriina Koskela esitti, että kaivoshankkeen edistäminen keskeytetään alueen luontoarvojen ja mahdollisesta kaivostoiminnasta aiheutuvien haittojen sekä riskien vuoksi. Esitys raukesi kannattamattomana.

Päätösesitys hyväksyttiin.

\_\_\_\_\_

Liite

Malminetsintälupahakemus

Jakelu

Turvallisuus- ja kemikaalivirasto (Tukes)



Turvallisuus- ja kemikaalivirasto (TUKES)  
[kaivosasiat@tukes.fi](mailto:kaivosasiat@tukes.fi)

Viite: Lausuntopyyntöne 1.6.2022

## **Malminetsintälupahakemus ML2015:0005, Mawson Oy, Ylitornio**

Turvallisuus- ja kemikaalivirasto (TUKES) on pyytänyt kaivoslain (2011/621) 37 §:n nojalla Lapin elinkeino-, liikenne- ja ympäristökeskuksen (ELY-keskuksen) lausuntoa Kultamaiden malminetsintälupahakemuksesta, lupanumero ML2015:0005. TUKES on pyytänyt ELY-keskuksen lausuntoa siitä, onko kohteella mahdollista jatkaa tehokasta malminetsintää hakemuksen mukaisilla tutkimusmenetelmillä ilman että niistä on kaivoslain (621/2011) 11 §:n mukaisesti 1) haittaa ihmisten terveydelle tai vaaraa yleiselle turvallisuudelle, 3) merkittäviä muutoksia luonnonolosuhteissa, 4) harvinaisten tai arvokkaiden luonnonesiintymien olennaista vahingoittumista, 5) merkittävää maisemallista haittaa. Lisäksi TUKES pyytää lausuntoa siitä, onko alueella kaivoslain 9 § kolmannen momentin mukaisia liikennealueita. Lausuntoa on pyydetty 8.7.2022 mennessä. ELY-keskus on pyytänyt lausunnon antamiselle jatkoaikaa 15.8.2022 saakka, jonka TUKES on myöntänyt.

Haetun malminetsintäalueen pinta-ala on 1 718 ha ja se kohdistuu Ylitornion kunnan alueelle ja siellä Karhurommoksen ja osin Kotakulhan alueelle. Hakija on arvioinut alueelta olevan mahdollista löytää kultaa, kobolttia, kuparia ja hopeaa. Yhtiö hakee malminetsintäalueelle jatkoaikaa.

Hakija hakee lupaa seuraaville malminetsinnän tutkimusmenetelmille: geofysiikan maanpintamittauksille ja lentomittauksille sekä syväkairauksille, tutkimuskaivannoille, RC-poraukselle ja kalliopinta- ja pohjamooreeninäytteenotolle.

Hakemuksessa ei ole esitetty tietoja alueella liikkumisesta, suljetun vedenkierron käytöstä, maaperään kajoavien tutkimusten sijoittumisesta, kairaus- tai vastaavanlaisten koneiden määrystä eikä tutkimustoiminnan ajoittumisesta. Hakemuksessa on todettu, että soija kerätään tarvittaessa talteen ja toimitetaan asianmukaiselle jätteenkäsittelylaitokselle.

### **Lapin ELY-keskus lausuu seuraavaa**

#### *Natura 2000 -verkosto ja luonnonsuojelualueet*

Malminetsintälupahakemusalue rajautuu Mustiaapa-Kaattasjärven Natura-alueeseen (FI1301301). Natura-alueen suojelun perusteena olevien luonnonarvojen merkittävää heikentymistä yksin kyseisen tai yhteisvaikutuksessa muiden alueeseen vaikuttavien toimintojen kanssa ei voida malminetsintälupahakemuksen perusteella sulkea pois. Oikeuskäytännön mukaan silloin kun määritetään merkittävien vaikutusten todennäköisyyttä, ei lieventäviä toimenpiteitä (eli kielteisten vaikutusten estämiseksi tai vähentämiseksi toteutettavia toimenpiteitä) voida ottaa huomioon (C-323/17,

Komission tiedonanto 21.11.2018, s. 43). **Ennen malminetsintäluvan myöntämistä tulee laatia luonnonsuojelulain 65 §:n mukainen Natura-arviointi. Luonnonsuojelulain 65 §:n mukaan luvan myöntävän viranomaisen on valvottava, että Natura-arviointi tehdään. Viranomaisen on pyydettävä arvioinnista lausunto elinkeino-, liikenne- ja ympäristökeskukselta ja siltä, jonka hallinnassa luonnonsuojelualue on. Lapin ELY-keskus muistuttaa, että arvioinnin lähtökohdina ovat tarkat ja ajantasaiset suunnitelmat sekä laji- ja luontotyyppitiedot. Ilman ajantasaisia ja tarkkoja tietoja arviointia ei voida pitää asianmukaisena.**

Natura-alue on perustettu erityisten suojelutoimien alueeksi (SAC-alue). Alue on lisäksi ilmoitettu komissiolle lintudirektiivin mukaisena erityisenä suojelualueena (SPA-alue). Natura-alue koostuu osin Mustiaavan-Kaattasjärven soidensuojelualueesta (SSA120171). Lisäksi Natura-alue on osin päällekkäinen soidensuojeluohjelma- ja vanhojen metsien suojeluohjelma-alueiden kanssa (SSO120523, AMO120201). Natura-alueen suojeluperusteena ovat siellä esiintyvät yhteensä 10 luontodirektiivin liitteen 1 mukaista luontotyyppiä ja kolme liitteen II lajia sekä yhteensä 28 lintudirektiivin liitteessä 1 mainittua lintulajia ja säännöllisesti esiintyvää muuttolintua.

Haetulla malminetsintäalueella tai sen läheisyydessä ei muutoin ole perustettuja luonnonsuojelualueita, valtioneuvoston hyväksymiä luonnonsuojeluohjelmiin kuuluvia alueita, luonnonsuojelulain 29 §:n tarkoittamia, rajattuja luontotyyppisiä, luonnonsuojelulain 47 §:n tarkoittamia erityisesti suojeltavien lajien rajattuja esiintymispaikkoja eikä malminetsintäalue sijaitse valtakunnallisesti tai maakunnallisesti arvokkaalla maisema-alueella. Alueella ei ole valtakunnallisesti arvokkaita tuuli- ja rantakerrostumia, moreenimuodostumia, kallioalueita eikä kivikoita.

#### *Pohjavesialueet ja pienvedet (kaivoslain 11 §:n kohdat 1 ja 3)*

Malminetsintäalue sijaitsee Kotakulhan muulla vedenhankintakäyttöön soveltuvalla pohjavesialueella. Kaikessa toiminnassa tulee pohjavesialueella olla huolellinen, jotta toiminnasta ei aiheudu ympäristönsuojelulain pohjaveden pilaamiskiellon (YSL 527/2014 17 §) tai vesilain (mm. VL 587/2011 3 luku 2 §) vastaisia vaikutuksia. Tutkimusojien kaivuuta ei tule pohjavesialueella tehdä. Pohjavedenpinta varsinkin muodostuman reunaosissa on yleensä lähempänä maanpintaa, joten on olemassa vaara, että esimerkiksi kaivun yhteydessä vettä johtavat kerrokset kaivetaan auki. Tällöin saattaa aiheutua pohjavesiesiintymän antoisuutta alentavaa pohjaveden purkautumista tai pintavesien imeytymistä pohjavesiesiintymään, mikä saattaa aiheuttaa pohjaveden laadun heikkenemistä tai määrän vähenemistä.

Pohjavesialueella ei tule säilyttää tai tankata työkoneita eikä varastoida pohjavedelle haitallisia aineita (esim. poltto- ja voiteluaineet). Maaperään ei saa tulla mitään öljypäästöjä. Mahdolliset päästöt on välittömästi ilmoitettava valvontaviranomaiselle. Kairauksissa tai muissa vastaavissa toimenpiteissä mahdollisesti käytettävät vedet johdetaan pohjavesialueen ulkopuolelle. Mikäli alueelle sijoitetaan väliaikaisia sosiaali tiloja, tulee mahdolliset jätevedet johtaa pohjavesialueen ulkopuolelle käsiteltäväksi tai vaihtoehtoisesti umpisäiliöön. Jätevesien (myös puhdistettujen) imeyttäminen maaperään on pohjavesialueella kielletty.

Mikäli kairauspaikoilla esiintyy ylivuotoa, tulee huolehtia siitä, että kairareivät tulpataan ylivuodon ja pohjaveden purkautumisen estämiseksi. Maastoon ei tule myöskään jättää

15.8.2022

kairaussoijaa. Lapin ELY-keskus muistuttaa, että vaikka toiminnasta ei ennalta arvioiden haittoja aiheutuisikaan, on toiminnanharjoittajalla aina vesilain mukainen vastuu pohjavedelle mahdollisesti aiheutuvista vahingoista.

Hakemusalueelle sijoittuu peruskarttalähteitä, Metsäkeskuksen pienvesikohteet - aineistoon merkittyjä metsälakikohteita ja uusia ennen tuntemattomia lähteitä (liite 1). Kartta- ja ilmakuvatarkastelun sekä alueen lajihavaintojen perusteella on todennäköistä, että malminetsintäalueella sijaitsee enemmänkin lähteitä, kuin etukäteen tiedossa on.

Luonnontilaisen lähteen luonnontilan vaarantaminen on vesilaissa kielletty (VL 2. luku 11 §), ellei siihen ole saatu aluehallintoviraston lupaa. Lähteisiin tulee jättää riittävä suojaetäisyys, vähintään 30 metriä lähteikön reunasta ja etäisyyden määrittelyssä tulee huomioida, ettei lähteen luonnontila vaarannu. Esimerkiksi kaivutoimenpiteet lähteikön läheisyydessä voivat aiheuttaa muutoksia pohjaveden virtausolosuhteissa ja siten myös lähteikön kautta purkautuvan pohjaveden määrässä. Suojaetäisyys riippuu maastonmuodoista, lähteen koosta ja tilasta. Lähtökohtana toiminnassa on, ettei siitä saa aiheutua vaaraa pohjaveden määrälle tai laadulle. Lähteen suojavyöhykkeellä ei tule tehdä kairaus-toimenpiteitä, ja mikäli kairauspaikoilla esiintyy ylivuotoa, tulee huolehtia siitä, että kairareivät tulpataan ylivuodon ja pohjaveden purkautumisen estämiseksi. Työn teettäjällä on vastuu pohjavedelle mahdollisesti aiheutuvista vahingoista.

Vesistöjen lähellä toimittaessa on huolehdittava siitä, ettei syväkairauksissa maanpinnalle nouseva kiviaines, soija, pääse valumaan vesistöihin missään tilanteessa, eikä muukaan koneellinen näytteenotto ja liikkuminen aiheuta kuormitusta vesistöihin. Myös ojitetuilla aloilla on toimittava siten, että kiintoainetta tai poraussoijaa ei pääse oja myöten kulkeutumaan vesistöihin. Lisäksi vesistöjen ympäristö tulisi säilyttää mahdollisimman luonnonmukaisena.

Puron uoman luonnontilan säilymisen vaarantaminen on kielletty (VL 3. luku 2 §). Tämä tulee huomioida purojen ylityksissä.

#### *Uhanalaiset luontotyypit (kaivoslain 11 §:n kohta 4)*

Alueella saattaa olla uhanalaisia lehtotyypppejä. Harvinaiset tai uhanalaiset luontotyypit voivat olla kaivoslain 11 § tarkoitettuja harvinaisia tai arvokkaita luonnonesiintymiä, jota ei saa olennaisesti vahingoittaa (HE 273/2009).

#### *Rauhoitetut, erityisesti suojeltavat ja uhanalaiset lajit (kaivoslain 11 §:n kohdat 3 ja 4)*

Malminetsintätoiminta on järjestettävä siten, että siitä ei aiheudu luonnonsuojelu- ja kaivoslaissa kiellettyä seurausta, kuten lajin heikentämistä tai häviämistä eikä lajin elinympäristön heikentämistä tai tuhoutumista. Maahan kajoavissa malminetsintätoimissa suojeltujen lajien esiintymät on rajattava malminetsintäalueen ulkopuolelle. Suojaetäisyyksien määrittelyssä tulee ottaa huomioon, että rauhoitettua lajia voi esiintyä pistemäistä esiintymäpaikkaa laajemmalla alueella. Tarvittaessa tulee varmistua kartoituksin, ettei suojeltujen lajien esiintymiä vaaranneta.

Ajantasaiset esiintymätiedot malminetsintäalueelta tulee tarkistaa ja huomioida tutkimussuunnitelmaa laadittaessa. Lajitietoa voi tarkastella ja ladata Suomen

15.8.2022

lajitietokeskuksen Laji.fi-sivuston kautta. Myös ympäristöhallinnon yhteisestä lajitiedon tallennusjärjestelmästä LajiGIS:stä tiedot siirretään kerran viikossa laji.fi -järjestelmään. Laji.fi:ssä on lajiaineistoja myös lukuisista muista lähteistä, esim. museoiden tietokannoista. Suurin osa lajiaineistosta on suoraan kaikkien nähtävissä Laji.fi-sivustolla, mutta sensitiivisten lajien paikkatiedot on karkeistettu esim. 1 km tai 5 km ruudun tarkkuudelle tai joissain tapauksissa salattu kokonaan. Nämä käyttörajoitetut aineistot saa käyttöönsä kirjautumalla Laji.fi-sivustolle ja tekemällä aineistopyynnön tietyltä alueelta.

Lupahakemusalueelta ei tunneta luonnonsuojeluasetuksen (1097/160) liitteiden 2 (a) ja 3 (a) koko maassa rauhoitettujen eläin- ja kasvilajien esiintymiä, ei liitteen 4 uhanalaisten ja erityisesti suojeltavien lajien havaintopaikkoja eikä luontodirektiivin (92/43/ETY) liitteiden II ja IV eläin- tai kasvilajien havaintopaikkoja (LajiGis, Lajitietokeskuksen viranomaisportaali 15.8.2022). Hakemusalueella sijaitsee lehtolaikkuja, joilla voi esiintyä esimerkiksi lehtotikankonttia (*Cyripedium calceolus*) ja neidonkenkää (*Calypso bulbosa*). Molemmat lajit ovat rauhoitettuja ja lukeutuvat luontodirektiivin liitteen IV (b) tiukasti suojeltuihin lajeihin, joiden esiintymiä ei saa hävittää eikä heikentää.

Lupahakemusalueelta ei toistaiseksi tunneta rauhoitettujen tai luontodirektiivin liitteen IV (a) eläinlajeja. Hakemusalueella viitasammakolle tyypillistä elinympäristöä, rimpisiä suoalueita sekä pieniä lampia, esiintyy alueen keski- ja eteläosissa. Luontodirektiivin liitteen IV (a) lukeutuvien lajien lisääntymis- ja levähdyspaikkoja ei saa hävittää eikä heikentää (luonnonsuojelulaki 49 §:n 1 mom.).

Lupahakemusalueelta tai sen läheisyydestä ei tunneta lintudirektiivin artiklassa 1 tarkoitettujen, luonnonsuojelulain 38 § nojalla rauhoitettujen uhanalaisten suurten petolintujen pesäreviirejä.

Alueelta tunnetaan silmälläpidettävien silomunuaisjäkälän (*Nephroma bellum*, NT), pursukäävän (*Amylocystis lapponica*, NT), rusokantokäävän (*Fomitopsis rosea*, NT) ja korpiludekäävän esiintymispaikkoja. Harvinaiset tai uhanalaiset lajit ovat kaivoslain 11 § kohdan 4 tarkoittamia harvinaisia tai arvokkaita luonnonesiintymiä, jota ei saa olennaisesti vahingoittaa (HE 273/2009).

#### *Veden ottaminen*

*Ilmoitus veden ottamisesta:* veden ottaminen vaatii vesilain (587/2011) 2 luvun 15 §:n mukaisesti pinta- ja pohjaveden ottamista koskevan ilmoituksen ELY –keskukselle, jos otettava vesimäärä ylittää 100 m<sup>3</sup>/vrk, eikä ottaminen edellytä vesilain 3 luvun 2 tai 3 §:n mukaan lupaa.

*Oikeus ottaa vettä toisen alueelta:* ELY-keskus kiinnittää huomiota vesilain 4 luvun säännöksiin, joiden mukaan, jos pintavettä tarvitaan toisen alueelta muuhun kuin tavanomaiseen kiinteistökohtaiseen käyttöön, tai kyse on pohjaveden otosta toisen alueelta, saattaa olla tarpeen hakea aluehallintovirastolta oikeutta veden ottamiseen toisen alueelta (vesilaki 4 luku 3 § 2 mom ja 4 luku 4 § 1 mom). ELY-keskuksen käsityksen mukaan veden käyttö malminetsinnässä ei ole tavanomaista kiinteistökohtaista vedenottoa. Aluehallintovirasto ratkaisee, täytyvätkö vedenotto-oikeutta koskevat edellytykset vai vaaditaanko vedenottoon vesilain 3 luvun mukainen lupa.



ELY-keskus edellyttää, että kairausvedenottoa ei tehdä pienitilavuuksisista luonnonvesistöistä (vesilaki 2. luku 11 §, 3. luku 2 §). Suojelualueilla kairauksen tarvitsema vesi tulee pääsääntöisesti tuoda alueen ulkopuolelta ja sitten kierrättää.

*ELY-keskus esittää lupamääräyksissä huomioitavaksi*

Pohjavesialueella toimiminen (kaivoslain 11 §:n kohdat 1 ja 3):

1. Kaikessa toiminnassa tulee pohjavesialueella olla huolellinen, jotta toiminnasta ei aiheudu ympäristönsuojelulain pohjaveden pilaamiskiellon (YSL 527/2014 17 §) tai vesilain (mm. VL 587/2011 3 luku 2 §) vastaisia vaikutuksia.
2. Pohjavesialueella ei saa kaivaa tutkimusojia.
3. Pohjavesialueella ei tule säilyttää tai tankata työkoneita eikä varastoida pohjavedelle haitallisia aineita (esim. poltto- ja voiteluaineet). Maaperään ei saa tulla mitään öljypäästöjä. Mahdolliset päästöt on välittömästi ilmoitettava valvontaviranomaiselle. Kairauksissa tai muissa vastaavissa toimenpiteissä mahdollisesti käytettävät vedet johdetaan pohjavesialueen ulkopuolelle.
4. Mikäli kairauspaikoilla esiintyy ylivuotoa, tulee huolehtia siitä, että kairareivät tulpataan ylivuodon ja pohjaveden purkautumisen estämiseksi. Maastoon ei tule myöskään jättää kairaussoijaa.
5. **Tutkimussuunnitelma kairapaikkoineen tulee esittää ELY-keskukselle etukäteen, jotta maaperään kajoavien tutkimusten sijoittumista voidaan ohjata.**

Lähteistä ei saa ottaa kairausvettä ja niihin tulee pitää suojaetäisyyttä vähintään 30 metriä lähteikön reunasta (VL 2. luku 11 §, kaivoslaki 11 § kohdat 3 ja 4). Kairausvedenottoa ei tehdä muistakaan pienitilavuuksisista luonnonvesistöistä (VL 2. luku 11 §, 3. luku 2 §, kaivoslaki 11 § kohdat 3 ja 4).

Kairaussoija ei saa päästä valumaan puroihin ja muihin vesistöihin missään tilanteessa, eikä muukaan koneellinen näytteenotto ja liikkuminen saa aiheuttaa kuormitusta vesistöihin (kaivoslaki 11 § kohta 3).

Myös ei-rauhoitettujen uhanalaisten lajien ja luontotyyppien olennainen vahingoittaminen on kielletty (kaivoslaki 11 §, kohta 4). Yhtiön tulee huomioida myös nämä luonnonesiintymät tutkimuksia suunnitellessaan.

Malminetsintätoiminnan kairausjäljet, koemontut ja liikkumisen aiheuttamat jäljet malminetsintäalueella tulee saattaa mahdollisimman luonnonmukaiseen tilaan etsintätoiminnan päättyessä alueella. Kairauksen jälkeen tulee varmistaa, ettei kairanreivistä nouse pohjavettä maanpinnalle. Tarvittaessa kairanreivät on tulpattava. Kairauksissa mahdollisesti maahan jätettävät maaputket on katkaistava läheltä maan pintaa.

*Muuta*

Lapin ELY-keskus toteaa, että kaikessa toiminnassa tulee välttää turmelemasta alueen luontoa enempää kuin tutkimuksen tekemiseksi on välttämätöntä. Maastoliikennelain 5 §:n mukaan käytettäessä maastossa moottorikäyttöistä ajoneuvoa on vältettävä vahingon ja haitan aiheuttamista luonnolle ja muulle ympäristölle. Maastoajoneuvoilla

15.8.2022

liikkuminen tulee pääsääntöisesti tapahtua olemassa olevilla yksityisteillä, metsäteillä ja jäädytetyillä talviteillä. Moottoriajoneuvoilla liikkumista tulee välttää luonnontilaisilla soilla sulanmaan aikana. Maastoliikennelain 4 §:n mukaan maastoliikennelupaa ei tarvita malminetsintäalueella eikä 30 metrin etäisyydellä sen rajasta.

ELY-keskus suosittelee kairauksessa käytettävän myös pohjavesialueen ulkopuolella suljettua veden kierrätystä ja soijan talteenottoa.

Esitetyt tutkimukset eivät aiheuta kaivoslain 11 §:n kohdassa 5 tarkoitettua merkittävää maisemallista haittaa.

Alueella ei ole kaivoslain 9 § kolmannen momentin mukaisia liikennealueita.

Tämä asiakirja on sähköisesti allekirjoitettu. Merkintä sähköisestä allekirjoituksesta on dokumentin viimeisellä sivulla. Asian on esitellyt ylitarkastaja Heli Lehvola ja ratkaissut luontoympäristöyksikön päällikkö Jari Pasanen.

Liitteet	Liite 1. Uusi lähdehavainto.
Tiedoksi	Mawson Oy/Tapani Hyysalo

Tämä asiakirja LAPELY/3377/2022 on hyväksytty sähköisesti / Detta dokument LAPELY/3377/2022 har godkänts elektroniskt

Ratkaisija Pasanen Jari 16.08.2022 08:28

Esittelijä Lehvola Heli 16.08.2022 08:31



Turvallisuus- ja kemikaalivirasto (Tukes)  
Valtakatu 2  
96100 Rovaniemi  
kaivosasiat@tukes.fi

Viite: TUKESin selityspyyntö 22.8.2022

### **Lapin ELY-keskuksen vastaselitys koskien Natura-arvioinnin tarvetta malminetsintälupahakemusalueella ML2015:0005, Mawson Oy**

TUKES on pyytänyt Lapin ELY-keskukselta vastaselitystä Mawson Oy:n selitykseen (17.8.2022), joka koski Lapin ELY-keskuksen vaatimusta luonnonsuojelulain 65 §:n mukaisen Natura-arvioinnin laatimisesta. Yhtiö on täydentänyt hakemustaan TUKES:n selityspyynnön vastauksessaan ja katsoo, ettei tarvetta uuden Natura-arvioinnin laatimiselle ole.

TUKES on pyytänyt Lapin ELY-keskusta tarkentamaan, mitkä ovat ne seikat malminetsintälupahakemuksessa, jolla todennäköisesti on merkittäviä haitallisia vaikutuksia valtioneuvoston Natura 2000 -verkostoon sisällytetyn alueen luonnonarvoihin, joiden suojelemiseksi alue on sisällytetty Natura 2000 -verkostoon, kun tutkimukset on suunniteltu suoritettavan alueen ulkopuolella.

ELY-keskus on malminetsintälupahakemuksesta 13.5.2022 antamassaan lausunnossa todennut: "Malminetsintälupahakemusalue rajautuu Mustiaapa-Kaattasjärven Natura-alueeseen (FI1301301). Natura-alueen suojelun perusteena olevien luonnonarvojen merkittävää heikentymistä yksin kyseisen tai yhteisvaikutuksessa muiden alueeseen vaikuttavien toimintojen kanssa ei voida malminetsintälupahakemuksen perusteella sulkea pois. Oikeuskäytännön mukaan silloin kun määritetään merkittävien vaikutusten todennäköisyyttä, ei lieventäviä toimenpiteitä (eli kielteisten vaikutusten estämiseksi tai vähentämiseksi toteutettavia toimenpiteitä) voida ottaa huomioon (C-323/17, Komission tiedonanto 21.11.2018, s. 43). Ennen malminetsintäluvan myöntämistä tulee laatia luonnonsuojelulain 65 §:n mukainen Natura-arviointi. Luonnonsuojelulain 65 §:n mukaan luvan myöntävän viranomaisen on valvottava, että Natura-arviointi tehdään. Viranomaisen on pyydettävä arvioinnista lausunto elinkeino-, liikenne- ja ympäristökeskukselta ja siltä, jonka hallinnassa luonnonsuojelualue on. Lapin ELY-keskus muistuttaa, että arvioinnin lähtökohtana ovat tarkat ja ajantasaiset suunnitelmat sekä laji- ja luontotyyppitiedot. Ilman ajantasaisia ja tarkkoja tietoja arviointia ei voida pitää asianmukaisena."

### **Lapin ELY-keskuksen vastaus**

ELY-keskus vastaa, että on **malminetsintäluvan hakijan, ei ELY-keskuksen, vastuulla selvittää toiminnan vaikutukset ja niiden**

13.9.2022

**merkittävyys.** Lausunnossaan malminetsintäluvasta on ELY-keskus todennut, ettei merkittävien vaikutusten syntymistä ei ole voitu sulkea pois.

ELY-keskus toteaa, että Natura-arviointi on ennalta varautumisen periaatteen mukaisesti tehtävä aina, ellei ole objektiivisten seikkojen perusteella poissuljettua, että hankkeet tai suunnitelmat vaikuttaisivat alueen suojelutavoitteisiin merkittävästi joko erikseen tai yhdessä muiden hankkeiden tai suunnitelmien kanssa (EUTI asiat C-538/09, C-6/04, C-127/02, KHO 2008:72). Natura-arvioinnin tarvetta tarkastellessa on siten oleellista pohtia, voidaanko vaikutukset ilman arviointia sulkea pois. Kuten ELY-keskus on lausunnossaan todennut, merkittävien vaikutusten syntymistä ei ole voitu sulkea pois yhtiön toimittamien tietojen perustella. Merkittävien vaikutusten syntymisen täytyy olla objektiivisten seikkojen perusteella poissuljettua. Pelkkä toteaminen ei ole riittävää.

Natura 2000 -verkostoon kuuluvan alueen suojelun perusteena olevia luonnonarvoja ei saa merkittävästi heikentää (luonnonsuojelulaki 64a §). Oleellista tarkastelussa on vaikutusten kohdentuminen, ei se missä toiminta tapahtuu (EUTI C-98/03, C-418/04). Näin ollen Natura-alueen ulkopuolellakin tapahtuva toiminta voi edellyttää Natura-arviointia.

Jos yhtiö pystyy objektiivisten seikkojen perusteella osoittamaan, että merkittävien vaikutusten syntyminen on poissuljettua, ei Natura-arviointia tarvitse tehdä. Menettelystä on aiemmin käytetty nimeä "Natura-arvioinnin tarveharkinta", mutta objektiivinen perustelu voi olla myös osa malminetsintälupahakemusta.

Yhtiön on myös mahdollista muuttaa malminetsintäalueen rajaa niin, että merkittävien vaikutusten syntyminen voidaan sulkea pois. ELY-keskus ei voi kuitenkaan etukäteen määrätä, mikä suojavyöhykkeen leveyden pitäisi olla, vaan arviointi on tehtävä tapauskohtaisesti mm. suojeluperusteiden sijoittumiseen, maastonmuotoihin ja toimintaan peilaten.

ELY-keskus huomauttaa, että silloin kun arvioidaan Natura-arvioinnin tarvetta, ei lieventäviä toimenpiteitä voida ottaa huomioon (EUTI C323/17). Lieventävät toimenpiteet huomioidaan vasta Natura-arvioinnissa.

Yhtiö on TUKES:lle antamassaan selityspyynnön vastauksessaan todennut, että se on jo laatinut 22.12.2020 valmistuneen ja vuonna 2021 kahteen kertaan (29.4. ja 16.6.) täydennetyn Natura-arvioinnin, joka koskee Mustiaapa-Kaattasjärven Natura-aluetta. Lapin ELY-keskus on antanut arvioinnista lausunnon 23.6.2021. Lausunnossaan ELY-keskus on todennut, että hankkeesta ei aiheudu merkittävästi heikentäviä vaikutuksia Mustiaapa-Kaattasjärven Natura-alueen suojelun perusteena oleville lajeille tai luontotyypeille tai alueen eheydelle yhteisvaikutukset huomioiden, kun arvioinnissa esitetyt lieventämistoimenpiteet ja lausunnossa (LAPELY/5676/2020 23.6.2021) esitetyt tarkennukset lajien turvaamisesta ja huomioimisesta ovat käytössä.

Esitetty Natura-arviointi käsittelee eri malminetsintäalueita kuin kyseessä oleva malminetsintähakemusalue Kultamaat. Selityspyynnön

13.9.2022

vastauksessaan yhtiö kuitenkin pyytää, että kyseinen Natura-arviointi huomioidaan osana Kultamaat- malminetsintäalueen lupahakemusta soveltuvin osin. Yhtiön mukaan toiminta Kultamailla ei tule lisäämään Natura-alueeseen kohdistuvan vaikutuksen määrää Natura-arvioinnissa esitetystä. Perusteluna esitetään Natura-arviointi täydennyksineen ja sen sisältämät toimintaperiaatteet, rajoitteet ja lievennystoimet, joita yhtiö on sitoutunut noudattamaan soveltuvin osin myös Kultamaiden malminetsintäalueella. Vaikutusten osalta on todettu, että vaikutukset Natura-alueen suojeluperusteena oleviin lajeihin aiheutuvat pääasiassa melusta ja liikkumisesta aiheutuvasta tilapäisestä ja satunnaisesta häiriöstä. Vaikutuksen määrä ei kuitenkaan tule kasvamaan Natura-arvioinnissa esitetystä, vaan esimerkiksi syväkairauslaitteistoja voisi jatkossakin olla samanaikaisesti toiminnassa enimmillään kahdeksan kappaletta. Myöskään eri suunnista Natura-alueelle samanaikaisesti kohdentuvien häiriövaikutusten määrä ei tule kasvamaan. Muusta koneellisesta näytteenotosta aiheutuvien vaikutusten vähentämiseksi on esitetty suojavyöhykkeitä Natura-alueen rajalle. Lisäksi yhtiö on todennut, että Natura-alueen luontotyyppeihin ei ulkopuolisella toiminnalla synny todennäköisiä vaikutuksia, sillä kulkeminen Natura-alueella ei lisääny. Tutkimustoimilla ei aiheuteta muutoksia alueen vesitalouteen, virtaamiin tai veden laatuun.

ELY-keskus katsoo, että selityspyynnön vastauksessa Natura-arvioinnin pohjalta yhtiö on selvittänyt Kultamaat-malminetsintäalueen toiminnasta aiheutuvat vaikutukset ja vaikutusmekanismit sekä esittänyt toimenpiteet toiminnassa aiheutuvien vaikutusten vähentämiseksi. Yhtiö on perustellen esittänyt, että vaikutuksen määrä ei tule Natura-arvioinnissa esitetystä kasvamaan. Edellä mainittuun pohjaten ELY-keskus katsoo, että esitetty Natura-arviointi ja siihen pohjautuvat ja selityspyynnön vastauksessa kootut lievennystoimet ja toimintaperiaatteet ovat riittäviä varmistamaan, ettei suunniteltu malminetsintätoiminta yksin tai yhdessä muiden hankkeiden ja suunnitelmien kanssa merkittävästi heikennä niitä luonnonarvoja, joiden vuoksi Mustiaapa-Kaattasjärven alue on sisällytetty Natura 2000-verkoston. Tämän johdosta uusi Natura-arviointi ei ole tarpeen.

Lapin ELY-keskus muistuttaa, että selityspyynnön vastauksessa esitetty Natura-arviointi ja sen tulokset perustuvat Natura-arvioinnissa esitettyihin toimintaperiaatteisiin, rajoituksiin ja lieventämistoiimiin. Jotta Kultamaat-malminetsintäalueen toiminnasta ei tule kohdistumaan merkittävää heikentymistä Mustiaapa-Kaattasjärven Natura-alueen suojelun perusteena oleviin lajeihin ja luontotyyppeihin, tulee lupamääräyksissä ELY-keskuksen näkemyksen mukaan ottaa huomioon, **mitä yhtiö on esittänyt Natura-arvioinnissa ja antamassaan selityspyynnön vastauksessa. ELY-keskus toteaa, että edellä mainitulla tavalla toimien voidaan varmistua siitä, ettei merkittävää heikentymistä tule tapahtumaan Mustiaapa-Kaattasjärven Natura-alueen suojelun perusteena oleville lajeille, luontotyypeille tai alueen eheydelle yhteisvaikutukset huomioiden.**

13.9.2022

LAPELY/3377/2022

Tämä asiakirja on sähköisesti hyväksytty viraston sähköisessä asianhallintajärjestelmässä. Asian on esitellyt ylitarkastaja Heli Lehvola ja ratkaissut yksikönpäällikkö Jari Pasanen.

Metsähallitus  
PL 94  
01301 Vantaa  
[kirjaamo@metsa.fi](mailto:kirjaamo@metsa.fi)

Turvallisuus- ja kemikaalivirasto (Tukes)  
[kaivosasiat@tukes.fi](mailto:kaivosasiat@tukes.fi)

Viite: Lausuntopyyntö 1.6.2022

## Metsähallituksen lausunto malminetsintälupahakemuksesta ML2015:0005, Kultamaat, Ylitornio, Mawson Oy

Turvallisuus- ja kemikaalivirasto (Tukes) pyytää Metsähallitukselta kaivoslain 37 §:n nojalla lausuntoa Ylitorniolle kohdistuvasta malminetsintäluvan jatkoaikahakemuksesta ML2015:0005, Kultamaat asettuen kokonaan osalle Mawson Oy:n 15.10.2012 lainvoiman saaneita valtauksia.

Malminetsintälupahakemusalueen pinta-ala on 1717,17 ha ja sijaitsee suurelta osin Metsähallituksen liiketoiminnan (metsätalouden) ja Luontopalveluiden hallinnassa olevalla kiinteistöillä Itäinen valtionmaa, 976-893-11-1 ja Suojelu-Pahtanen 976-407-13-66 altaan yhteensä 1664,02 ha. Luontopalveluiden osalta kiinteistön Itäinen valtiomaa koostuu useista pienistä alueista.

Tulosalue	Kiinteistö	Tila, nro	Ala, ha
Metsätalous	Itäinen valtionmaa	976-893-11-1	1548,74
Luontopalvelut	Itäinen valtionmaa	976-893-11-1	83,45
Luontopalvelut	Suojelu-Pahtanen	976-407-13-66	31,77

Malminetsintälupahakemusten nojalla on tarkoitus jatkaa alueen malmipotentialin kartoitusta jatkotutkimuksin. Yhtiö on suunnitellut alueille tutkimussuunnitelmat, johon kuuluu mm. maaperänäytteenottoa, kallioperänäytteenottoa kairaamalla ja RC-poraamalla, tutkimuskaivantoja, geokemiaa ja geofysiikkaa. Suunnitelmat on esitetty yksityiskohtaisesti hakemuksiin liitetyissä liitteissä.

Tukes on pyytänyt Metsähallitukselta lausuntoa erityisesti siitä, että voidaanko malminetsintäalueella tehdä tehokasta malminetsintää hakemuksessa esitetyillä tutkimusmenetelmillä ilman, että niistä aiheutuu kaivoslain (621/2011) 11 §:n mukaisesti merkittäviä mm. muutoksia luonnonolosuhteissa tai harvinaisten tai arvokkaiden luonnonesiintymien olennaista vahingoittumista tai merkittävää maisemallista haittaa.

Esitettyyn hakemukseen Metsähallitus lausuu mielipiteenään seuraavaa:



## **Yleistä**

Metsähallitus pitää tärkeänä, että malminetsintäalueiden tutkimustoiminnassa huomioidaan alueiden maisema-, luonto- ja kulttuuriarvot mahdollisimman hyvin. Tietoja Metsähallituksen mailla olevista arvokkaista, huomioon otettavista kohteista löytyy mm. Suomen Lajitietokeskuksen Laji.fi-portaalin kautta ja Retkikartta.fi-palvelusta sekä Museoviraston muinaisjäännösrekisteristä. Luvansaajan tulee myös tunnistaa lupa-alueella olevat muut mahdolliset metsälain 10 §:n erityisen tärkeät elinympäristöt, luonnonsuojelulain ja muinaismuistolain määrittelemät kohteet ja ottaa ne huomioon tutkimustoiminnassa.

Malminetsinnän kannalta välttämätön maastoliikenne tulee tapahtua erityisen varovaisesti maastoa vaurioittamatta. Suoalueilla ja pehmeiköillä tulee noudattaa suurta varovaisuutta ja mahdollisesti suorittaa näillä kohteilla maastotyöt maan ollessa roudassa sekä välttää työskentelyä kelirikon aikana.

## **Natura 2000-alue ja luonnonsuojeluun varatut alueet**

Malminetsintäalue rajautuu Metsähallituksen hallinnoimaan Mustiaapa-Kaattasjärven Natura-alueeseen, joka on muodostettu luontodirektiivin mukaiseksi erityisten suojelutoimien alueeksi (SAC-alue) ja ilmoitettu lintudirektiivin mukaiseksi erityiseksi suojelualueeksi (SPA-alue). Yhtiö ei Metsähallituksen tietojen mukaan ole arvioinut Kultamaat -alueella tapahtuvan malminetsinnän vaikutuksia Natura-alueen suojelun perusteena oleviin luonnonarvoihin. Metsähallitus esittää, että malminetsintäluvassa annettavat määräykset vastaisivat Natura-alueen luonnonarvojen turvaamisen osalta yhtiön Hirvimaa -nimiselle malminetsintälupa-alueelle (ML2014:0033) ehdottamia määräyksiä. Myös Hirvimaa alue rajautuu Mustiaapa-Kaattasjärven Natura-alueeseen.

Malminetsintäalueesta 79,65 hehtaaria sijaitsee Luontopalvelujen hallinnassa olevalla Kiimajupukka -nimisellä Etelä-Suomen metsien monimuotoisuusohjelmaan (METSO) kuuluvalla kohteella ja 3,30 ha Luontopalvelujen hallinnassa olevalla Palokas-nimisellä vanhojen metsien suojeluohjelmaan kuuluvalla kohteella. Meneillään olevassa Länsi-Lapin luonnonsuojelualueiden perustamista koskevassa säädösvalmistelussa Kiimajupukan ja Palokkaan alueet tullaan perustamaan luonnonsuojelulain (1096/1996) 17 §:n muuksi luonnonsuojelualueeksi. Perustettavan luonnonsuojelualueen rauhoitussäännökset tulevat olemaan LSL 13-15 §:ien mukaisia ja malminetsintä tulee edellyttämään Metsähallituksen lupaa.

Malminetsintäalueesta 31,77 hehtaaria sijaitsee Suojelu-Pahtanen -nimisellä tilalla, joka on hankittu valtiolle luonnonsuojelutarkoituksiin. Alue tullaan perustamaan luonnonsuojelualueeksi.

Metsähallituksen näkemyksen mukaan malminetsintäluvassa annettavilla määräyksillä tulee varmistaa, etteivät Kiimajupukan, Palokkaan ja Suojelu-Pahtasen luonnonsuojelulliset arvot vaarannu. Lupamääräyksiin on varmistettava, että luonnonsuojeluun varatuilla alueilla ei sallita tutkimuskaivantaja- ja ojia, syväkairaukset toteutetaan talviaikana, kun maa on jäässä ja lumipeitteen suojaama. Kairauksissa tulee käyttää soijan talteenottoa. Myös maastoliikennelain mukaista oikeutta liikkua luonnonsuojeluun varatuilla alueilla tulee rajata lupamääräyksiin siten, että malminetsinnän kannalta välttämätön maastoliikenne tulee tapahtua moottorikelkoilla

ja tela-alustaisilla työkoneilla. Liikkuminen tulee olla sallittua vain lumipeitteisenä aikana maaperän ollessa roudassa.

### Uhanalaiset lajit

Metsähallitus kiinnittää huomion siihen, että alueen lajistoa ei ole kartoitettu ja se tunnetaan erittäin puutteellisesti. Alueelta tunnetaan lukuisia silmälläpidettävien jäkälien ja sienten esiintymiä. Esiintymät isäntäpuineen on jätettävä toiminnan ulkopuolelle.

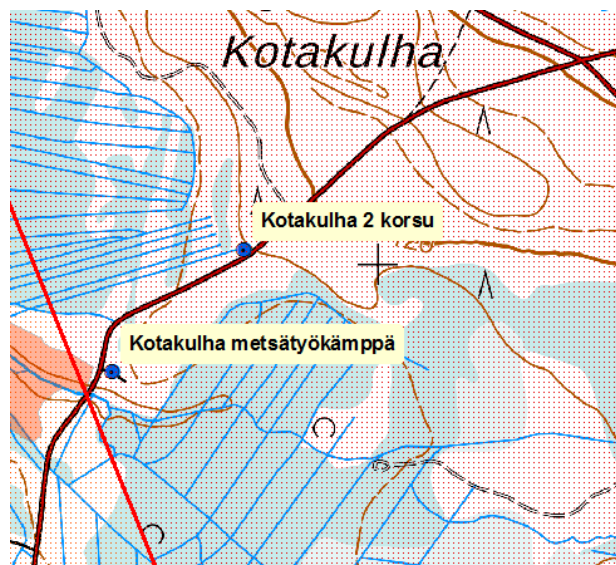
### Arvokkaat luontokohteet. Pienvesistöt ja niiden välittömät ympäristöt liiketoiminnan alueella (Metsätalous Oy)

Hakemusalueella on arvokkaita luontokohteita, kuten reheviä soita, puron- ja noronvarsimetsiä, suon metsäsaarekkeitä, aarniometsikköjä, paisterinteitä, kallioita ja karuja soita. Alueet ovat lajistollisesti ja luonnon monimuotoisuuden kannalta arvokkaita elinympäristöjä, joilla voi olla harvinaista, rauhoitettua ja uhanalaista kasvilajistoa. Toimintaa ko. alueilla tulee välttää, jotta ne säilyisivät mahdollisimman luonnonmukaisessa tilassa. Esimerkiksi alueilla ei tule tehdä tutkimuskaivantoja ja muutkin tutkimustoiminnot tulee tehdä siten, että elinympäristöjen ominaispiirteet säilytetään (vrt. metsälain 10 §:n säädökset). Tutkimustoimintaa pienvesistöjen läheisyydessä tulee välttää myös vesiensuojelullisista syistä. Kohteiden rajauksia löytyy Retkikartta-palvelusta <http://www.retkikartta.fi>. Kaikkia kohteita ei löydy edellä mainitusta palvelusta, joten hakijayhtiön tulee selvittää puuttuvat tiedot

Luonnonsuojelu- ja vesilain viranomaisvalvonnasta alueella vastaa Lapin ELY-keskus. Tarkemmat tiedot mainituista alueen vesiluontotyypeistä, suojelualueista, rauhoitetuista ja suojelluista kohteista ja lajeista sekä haetun toiminnan vaikutuksista niihin antaa Lapin ELY-keskus.

### Kulttuuriperintö

Alueella on Kotakulhan korsun ja Kotakulhan metsätyökämpän jäänteet, joiden alueelle ei tutkimustoimia tule ulottaa.



Alueelta tai sen välittömästä läheisyydestä ei ole tarkoin kartoitettu eikä tunneta muinaismuistolain (17.6.1963/295) suojaamia muinaisjäännöksiä tai muita kulttuuriperintökohteita. Jos maata kaivettaessa tai muuta työtä suoritettaessa tavataan kiinteä muinaisjäännös, on työ muinaisjäännöksen kohdalta heti keskeytettävä ja ilmoitettava kohde Tornionlaakson museolle, joka päättää jatkotoimenpiteistä. Myös muut alueella mahdollisesti olevat kulttuuriperintökohteet tulee ottaa huomioon maankäytössä. Metsähallituksen tiedossa ei ole em. Kohteita hankkeen alueella, mutta Metsähallitus ei tule tekemään alueella maastokartoituksia ko. hankkeen johdosta. Metsähallitus ei sitoudu tällä lausunnollaan vastuuseen alueen mahdollisista vielä löytymättömistä kohteista.

### **Vahinkojen ehkäiseminen**

Tutkimustoiminta tulee suunnitella siten, että puustolle ja taimikoille aiheutuvat vahingot olisivat mahdollisimman vähäisiä. Alueella liikkumisessa tulee tieverkoston lisäksi käyttää mahdollisimman paljon maastossa olevia ajouria. Metsähallituksen tieverkostoa ja maastouria käytettäessä tulee huomioida tiestön ja maastourien kuntotilanne. Tienpohjat maastossa suurelta osin heikkokuntoisia talvikäyttöön tarkoitettuja tienpohjia. Tiestön ja maastourien kuntoon ja käytettävyyteen vaikuttaa mm. kevään ja kovien sateiden aiheuttama kelirikko.

Lisäksi Metsähallitus edellyttää, että toiminnassa tapahtuvista poikkeustilanteista, esimerkiksi polttoainevuodoista tai muista onnettomuuksista, jotka voivat vaikuttaa alueen luonnonoloihin, tulee ilmoittaa välittömästi Metsähallitukselle.

Toiminnanharjoittajan tulee kaikilta osin vastata aiheuttamistaan vahingoista. Metsähallituksen yhteyshenkilö vahinkoasioissa on Länsi-Lapin metsätiimin tiimiesimies Kari Koivumaa, kari.koivumaa@metsa.fi, puh. 0206 39 7006.

### **Turvallisuuden parantaminen**

Mikäli tutkimusalueella suoritetaan sellaisia syväkairauksia, joista kairauksien jälkeen jää maastoon pysyvästi maanpäällisiä metallisia tai muovisia maaputkia, Metsähallitus edellyttää, että putket katkaistaan mahdollisimman läheltä maanpintaa ja putkien päät tulpataan. Vähän lumen aikana putket ovat vaarallisia mm. moottorikelkkailijoille. Maanpäällisistä putkista voi aiheutua vahinkoja myös metsäkoneille ja muille maastoajoneuvoille. Esimerkiksi metsäkoneiden renkaat rikkoontuvat osuessaan maaputkien päihin. Tutkimusojien ja -kaivantojen turvallisuuteen ihmisille ja eläimistöille on kiinnitettävä erityistä huomiota luiskauksin, merkinnällä heijastin- ja liputuskepein ja varoituksin. Lippusiimojen ja ns. pyykkinarujen käyttö on kielletty, koska erityisesti porot ja hirvet voivat tarttua niihin sarvistaan. Edellä mainitulla toimenpiteellä parannetaan maaston muiden käyttäjien turvallisuutta ja estetään materiaalivahinkoja. Metsähallitus katsoo, että malminetsintäluvan saaja on kaikilta osin vastuussa näistä vahingoista Metsähallitukselle ja kolmannelle osapuolelle.

### **Metsähallituksen oman toiminnan vaatimukset**

Metsähallitus korostaa, että tässä lausunnossa esitetyt ympäristönäkökohdat ovat sellaisia, jotka Metsähallitus ottaa itsekin huomioon omassa toiminnassaan. Metsähallitus on sitoutunut näihin periaatteisiin lakisääteisen veloitteen lisäksi mm.

omassa sertifioidussa ympäristö- ja laatujärjestelmässään. Näin ollen Metsähallitus ei edellytä malminetsintäluvan hakijalta enempää kuin mitä Metsähallitus vaatii omalta toiminnaltaan.

*Tämän lausunnon valmisteluun ovat osallistuneet erikoissuunnittelijat Liinu Törvi ja Pauliina Kulmala Luontopalveluista sekä kaivannaisasiantuntija Heikki Remes Kiinteistökehityksestä.*

Heikki Remes  
Kaivannaisasiantuntija  
Metsähallitus Kiinteistökehitys

Elina Stolt  
Aluepäällikkö  
Metsähallitus, Luontopalvelut



2127/12.03.03.00.01/2022  
LAUSUNTO 7.7.2022

Turvallisuus- ja kemikaalivirasto (Tukes)  
Valtakatu 2  
96100 Rovaniemi  
(kaivosasiat@tukes.fi)

**YLITORNIO, KULTAMAAT, MALMINETSINTÄLUPA – ML2015:0005**

Turvallisuus- ja kemikaalivirasto (Tukes) on pyytänyt Tornionlaakson museolta kaivoslain (10.6.2011/621) 37 §:n nojalla lausuntoa Ylitornion kunnan alueelle kohdistuvasta malminetsintälupahakemuksesta. Lausuntopyynnön liitteenä museolle on toimitettu malminetsintälupahakemus, jossa liitteenä on tutkimussuunnitelma ja kartalla malminetsintälupahakemusalue sekä tutkimuspisteiden sijoittuminen. Tornionlaakson museo toimii alueellisena vastuumuseona ja lausuu asiasta arkeologisen kulttuuriperinnön, rakennetun kulttuuriympäristön ja maiseman osalta.

Malminetsintäalue sijoittuu Ylitornion kunnan itäosaan lähelle Rovaniemen kaupungin rajaa. Lännessä tutkimusalue rajoittuu Tuorerommakseen ja idässä Kiimajoen itärantaan, etelässä Kiimavuomaan ja pohjoisessa Kotakulhaan. Mawson Oy hakee jatkoaikaa malminetsintäluvalle. Alue on pinta-alaltaan 1718 ha. Alue on Länsi-Lapin maakuntakaavassa merkitty maa- ja metsätalousvaltaiseksi alueeksi (M) ja sisältyy kaavassa osoitettuun kaivostoiminnan kehittämisen vyöhykkeeseen (ek). Alue sijoittuu kaakkois- ja itäosissaan lähelle Mustiaapa-Kaattasjärvi -nimistä Natura 2000- aluetta (FI1301301) ja kansallista soidensuojelualuetta.

Lausuntopyynnön mukaan tutkimus tapahtuu kairaamalla, pintanäytteenotoilla, tutkimuskaivannoilla ja -ojilla sekä RC-porauksella. Tutkimuskaivannot sekä ojat tehdään kaivinkoneilla. Lausuntopyynnön liitteistä ei selkeästi ilmene käytettävän koneiston tyyppi tai koko.

*Arkeologinen kulttuuriperintö tutkimusalueella ja sen ympäristössä*

Malminetsintälupahakemuksen varausalueelta ei tunneta muinaismuistolain (295/1963) rauhoittamia kiinteitä muinaisjäännöksiä tai muita kulttuuriperintökohteita. Alueen arkeologiset inventoinnit ovat kuitenkin vanhentuneita ja riittämättömiä. Suunniteltujen malminetsintäalueiden topografian takia, alueet ovat potentiaalista muinaisjäännosalueita.

Malminetsintälupahakemuksessa osoitetun alueen itäpuolelle, noin 160 metrin päähän, sijoittuu lähin tunnettu kiinteä muinaisjäännos **Näätävuoma** (tunnus muinaisjäännosrekisterissä 1000029413). Rajamerkiksi tulkittu historiallisen ajan kivilatomus sijaitsee soiden ympäröimällä maakummulla.

Alueen muinaisjäännökset sijoittuvat tyypillisesti hiekkaisille rinteille, joilla maapohja on herkkää rikkoutumaan sekä pyörä- että tela-alustaisilla koneilla toimiessa. Tornionlaakson museo ohjeistaa, että työt pyrittäisiin tekemään kantavan maan aikaan. Koneiston ajolinjat tulee suunnitella niin, että muinaisjäännösten lähelle ei mentäisi ja hyödynnettäisiin jo olemassa olevia teitä ja kulku-uria.

Kairaus aiheuttaa mahdollisille muinaisjäännöksille hyvin pienen riskin. Kuitenkin, koska alueella on korkea arkeologinen potentiaali, tulee kaivinkoneella tehtävien tutkimuskaivantojen tarkempien sijoitussuunnitelmien valmistuessa, ottaa yhteyttä Tornionlaakson museoon ohjeiden saamiseksi. Tarvittaessa Tornionlaakson museon arkeologi käy tarkastamassa tutkimuskaivantojen ja kulkureittien paikat mahdollisten muinaisjäännösten varalta. Tarkastukset ovat mahdollisia vain lumettomaan aikaan.


Tornionlaakson museo katsoo aiheelliseksi yleisellä tasolla muistuttaa, että muinaismuistolain (295/1963) 1 §:n mukaisesti ilman muinaismuistolain nojalla annettua lupaa on muinaisjäännöksen kaivaminen, peittäminen, muuttaminen, vahingoittaminen, poistaminen tai muu kajoaminen kielletty. Lisäksi muinaismuistolain 14 §:n mukaisesti, jos maata kaivettaessa tai muuta työtä suorittaessa tavataan kiinteä muinaisjäännös, jota aikaisemmin ei ole tunnettu, on työ kohteen luona keskeytettävä välittömästi ja löydöstä on viipymättä tehtävä ilmoitus joko Museovirastolle tai alueellisen vastuumuseon (Tornionlaakson museo) arkeologille. Niin ikään muinaismuistolain 16 §:n mukaisesti, jos alueelta löydetään muinaisesineeksi epäilty esine, tai sellaisen katkelma, on kaivuu paikalla lopetettava välittömästi ja otettava yhteys joko Museovirastoon tai alueellisen vastuumuseon arkeologiin.

Mikäli malminetsintälupa myönnetään, tulee ennen maastotöiden aloittamista esittää tarkempi tutkimussuunnitelma Tornionlaakson museolle.

Yhteyshenkilönne Tornionlaakson museossa on vs. arkeologi Annemari Tranberg (annemari.tranberg@tornio.fi, puh. 040 482 0773).



Teija Ylimartimo  
Rakennustutkija, museonjohtajan sijainen



Annemari Tranberg  
Arkeologi, vs.

Tiedoksi Mawson Oy  
Museovirasto, Itä- ja Pohjois-Suomen kulttuuriympäristöpalvelut  
Lapin ELY-keskus, Maankäyttö ja ympäristövaikutukset  
Ylitornion kunta

Vastaanottaja: Turvallisuus- ja Kemikaalivirasto (Tukes)

Viite: Mawson Oy:n vastaus Tukesin 16.8.2022 päivättyyn selityspyyntöön Kultamaat (ML2015:0005) malminetsintälupahakemukseen annettuihin lausuntoihin (erityisesti Lapin ELY-keskus) liittyen.

Vastaus: Tukes on pyytänyt Mawson Oy:ltä (Yhtiö) selitystä ML2015:0005 Kultamaat -malminetsintälupahakemukseen annettuihin lausuntoihin liittyen. Erityisesti selityspyyntöä pyydetään vastausta Lapin Ely-keskuksen asiassa antamaan lausuntoon, Mustiaapa-Kaattasjärven Natura-alueisiin kohdistuviin vaikutuksiin sekä mahdollisiin lieventämis- rajoitustoimenpiteisiin suojeluperusteiden turvaamiseksi liittyen.

Yhtiö on laatinut luonnonsuojelulain 65§:n mukaisen Natura-arvioinnin (22.12.2020) joka koskee Mustiaapa-Kaattasjärven Natura-aluetta ja siihen kohdistuvia vaikutuksia. Arviointia on täydennetty 29.4.2021 ja 16.6.2021. Vaikutusten arvioinnissa on käsitelty myös yhteisvaikutukset niiden lupahakemusalueiden osalta, joille on tuolloin ollut olemassa arvioitavissa olevia malmitutkimussuunnitelmia. Arvioinnissa on käsitelty ML2013:0041 Kairamaat 2-3, ML2015:0042 Uusi-Rumavuoma, ML2014:0033 Hirvimaa ja ML2014:0061 Raja -nimisten malminetsintäalueiden tutkimussuunnitelmia ja yhteisvaikutuksia Natura-alueeseen.

Arvioinnissa on esitetty ajallisia ja alueellisia rajoituksia sekä lievennystoimenpiteitä, jotka on kirjattu lupapäätöksiin määräyksinä. Rajoituksilla ja lievennystoimenpiteillä pyritään ensisijaisesti ehkäisemään haitallisten vaikutusten aiheutuminen Natura-suojeluperusteina oleville lajeille ja luontotyypeille. Toissijaisesti haitallisia vaikutuksia pyritään lieventämään. Yhtiö on arvioinnissa esittänyt omat toimintaperiaatteensa, joita yhtiö on sitoutunut noudattamaan myös Natura-alueen ulkopuolisilla, metsätalousvaltaisilla tutkimusalueilla toimiessaan. Arvioinnissa tällaisia alueita ovat Hirvimaa ja Raja. Yhtiö painottaa, että se on sitoutunut esitettyjen toimintaperiaatteiden noudattamiseen myös Kultamailla ja muilla Natura-alueeseen rajautuvilla tutkimusalueillaan toimiessaan. Yhtiö pyytää Tukesia huomioimaan em. Natura-arvioinnin, siinä esitetyt toimintaperiaatteet sekä yhtiön esittämät rajoitteet ja lievennystoimenpiteet, ja soveltamaan niitä Kultamaiden päätöksentekoprosessissa lupamääräyksiä laadittaessa.

Kultamaat -niminen malminetsintäluva-alue sijoittuu metsätalousalueelle rajoittuen Mustiaapa-Kaattasjärven Natura-alueeseen sekä osin luonnonsuojeluohjelmiin kuuluviin alueisiin. Luonnonsuojeluohjelma-alueiden osalta yhteensä muutama hehtaari sijoittuu Kultamaat -hakemusalueen sisäpuolelle. Malminetsintähakemusalueella ei ole luonnonsuojelualueita eikä valtakunnallisesti tai maakunnallisesti arvokkaita maisema-alueita. Lupahakemusalueelta ei tunneta luonnonsuojeluasetuksen (1097/160) liitteiden 2 (a) ja 3 (a) koko maassa rauhoitettujen eläin- ja kasvilajien esiintymiä, ei liitteen 4 uhanalaisten ja erityisesti



suojeltavien lajien havaintopaikkoja eikä luontodirektiivin (92/43/ETY) liitteiden II ja IV eläin- tai kasvilajien havaintopaikkoja (LajiGis, Lajitietokeskuksen viranomaisportaali 15.8.2022). Lupahakemusalueelta ei toistaiseksi tunneta myöskään rauhoitettujen tai luontodirektiivin liitteen IV (a) eläinlajeja. Yhtiö toteuttaa vuosittain tutkimusalueillaan luontotyyppi- ja lajikartoituksia. Metsätalousalueilla sijaitsevilla tutkimusalueilla ja -kohteilla luontokartoitukset kohdennetaan ensisijaisesti alueille, joilla voidaan olettaa herkkiä ja huomionarvoisia luonnonarvoja esiintyvän. Yhtiö toimittaa kartoitusten tiedot vuosittain sekä lupa- että luonnonsuojeluviranomaiselle, ja huomioi kartoitusten tulokset omassa tutkimussuunnittelussaan ja -toteutuksessaan.

Natura-alueen ulkopuolisilla metsätalousalueilla toimittaessa vaikutukset Natura-alueen suojeluperusteina oleviin lajeihin aiheutuvat pääasiassa melusta ja liikkumisesta aiheutuvasta tilapäisestä ja satunnaisesta häiriöstä. Natura-alueen luontotyyppeihin ei ulkopuolisella toiminnalla synny todennäköisiä vaikutuksia, sillä kulkeminen ei lisäänty Natura-alueella. Tutkimustoimilla ei aiheuteta myöskään muutoksia alueen vesitalouteen, virtaamiin tai veden laatuun. Yhtiö pyytää Tukesia huomioimaan päätöksessään myös Lapin ELY-keskuksen lausunnossaan esittämät rajoitteet pohjavesialueisiin, pienvesiin ja niiden alueilla toimimiseen liittyen ja huomioimaan ne lupamääräyksissä.

Yhtiö painottaa erityisesti sitä, että Kultamaille suunniteltujen malmitutkimusten vuoksi Natura-alueelle kohdistuvien vaikutusten määrä ei kasva Natura-arvioinnissa arvioidusta. Yhtiö on esittänyt Natura-arvioinnissa ja sen täydennyksissä enimmäismäärät Natura-alueella tai sen läheisyydessä samanaikaisesti toimiville syväkairauslaitteistoille. Syväkairauslaitteistoja voi yhtäaikaisesti olla käytössä enimmillään kahdeksan kappaletta. Kultamaiden lupapäätöksen myötä kairauslaitteistojen enimmäismäärää ei kasvateta Natura-arvioinnissa jo aiemmin esitetystä ja arvioidusta. Käytännössä timanttisyväkairauslaitteistoja voisi siis jatkossakin olla samanaikaisesti toiminnassa Mustiaapa-Kaattasjärven Natura-alueella tai siihen rajautuvilla muilla lupa-alueilla jo laaditun Natura-arvioinnin mukainen enimmäismäärä. Lisäksi yhtiö muistuttaa, että kairausohjelmia toteutettaessa kairauslaitteistot pyritään pääsääntöisesti sijoittamaan mahdollisimman lähelle toisiaan, ja tutkimukset etenevät tyypillisesti kohdekohtaisesti. Käytännössä tämä tarkoittaa sitä, että laitteistoja ei logistisista syistä ole järkevää hajauttaa yhtäaikaisesti moneen eri tutkimuskohteeseen ja useille eri etsintäalueille. Näin ollen mahdollisesti eri suunnista alueelle samanaikaisesti kohdentuvien häiriövaikutusten määrä ei tulisi myöskään kasvamaan.

Liikkuminen tutkimusalueella tapahtuu talvella pääasiassa moottorikelkoilla tai telakulkuneuvoilla (Bandvagn tai vastaava). Geofysiikan mittauksia saatetaan tehdä hiihtäen. Sulan maan aikana kulkeminen tapahtuu jalan kulkemisen lisäksi mönkijöillä tai pienillä telakulkuneuvoilla. Märillä alueilla ei kulkemista moottoroiduilla kulkuvälineillä tapahdu sulan maan aikana lainkaan. Kulkemiseen käytetään yhtiön toimintaperiaatteiden mukaan aina mahdollisuuksien mukaan jo olemassa olevia kulku-uria ja valmiita aukkopaikkoja. Alueella on olemassa olevia metsäautoteitä ja mm. metsäkoneen ajouria runsaasti.

Yhtiö esittää lupaviranomaiselle seuraavia rajoitteita ja lievennystoimenpiteitä lisättäviksi lupamääräyksiksi:

- Syväkairauksissa käytössä tulee olla vettä kierrättävä kairaussoijan talteenottojärjestelmä
- Kairausveden ottoa ei tehdä pienitulavuuksista luonnonvesistöistä
- Koneiden ja laitteistojen alustat tulee suojata mahdollisten vuotojen maahan pääsyn ehkäisemiseksi ja koneilla tulee olla saatavilla riittävä öljyntorjuntavälineistö vahinkojen varalta
- Sattuneista poikkeamatilanteista raportoidaan lupaviranomaiselle. Lisäksi poikkeamatilanteet saatetaan Lapin ELY-keskuksen ja maanomistajan (Metsähallituksen) tietoon
- Pohjavesialueella ei säilytetä haitallisia aineita (esim. poltto- ja voiteluaineet) tai tankata työkoneita.
- Kairauksissa tai muissa toimenpiteissä käytettävät vedet johdetaan pohjavesialueen ulkopuolelle.
- Jätevesien (myös puhdistettujen) imeyttäminen maaperään on pohjavesialueella kielletty.
- Mikäli kairareian suojaputkesta nousee pohjavettä, tulee kairareiät tulpata.
- Lähteisiin tulee jättää riittävä suojaetäisyys, vähintään 30 metriä lähteikön reunasta ja etäisyyden määrittelyssä tulee huomioida, ettei lähteen luonnontila vaarannu. Lähteistä ei saa ottaa vettä kairausta varten. Tutkimuskaivantojen osalta suojaetäisyys lähteisiin ja muihin pienvesiin riippuu maastonmuodoista, lähteen koosta ja tilasta. Toiminnasta ei saa aiheutua vaaraa pohjaveden määrälle tai laadulle.
- Soijan valuminen ojiin, ja sitä kautta luonnonvesistöihin on kielletty.
- Luonnonvesistöjen ympäristö tulee säilyttää mahdollisimman luonnonmukaisena.
- Yhtiö luopuu maastoliikenneoikeudesta, joka ulottuu 30 metriä lupa-alueen ulkopuolelle niiltä osin kuin kulkuoikeus ulottuisi Mustiaapa-Kaattasjärven Natura-alueen puolelle.
- Tutkimusalueelle Natura-alueen rajalta alkaen määrätään 100 metrin suojavyöhyke linnuston pesimäajalle 30.4.–31.7., jolloin koneellista näytteenottoa tai liikkumista moottoriajoneuvoilla ei sallita suojavyöhykkeellä. RC-porauksen osalta suojavyöhyke on pesimäaikana 200 metriä.
- Kaivinkoneilla tehtäviä tutkimuskaivantoja ei saa tehdä edellä mainitulla 100 m suojavyöhykkeellä Natura-alueen rajasta.
- Tutkimuksissa tulee huomioida alueeseen rajoittuva Mustiaapa - Kaattasjärven (FI1301301) Natura-alue. Tutkimukset Natura-alueen lähellä tulee sovittaa niin, ettei vaikutuksia ulotu suojelualueelle, ja toimia kuten 22.12.2020 toimitetussa Natura-arvioinnin kohdassa 2.5.10 varotoimina on esitetty.
- Tutkimuskaivantoja ei saa tehdä Natura-alueen tai vesistöjen läheisyydessä siten, että niillä olisi vaikutuksia vesien virtaamiin tai kulkusuuntiin.

- Hakemusalueelle rajoittuu ja sijoittuu osin Palokkaan vanhojen metsien suojeluohjelma-alue (AMO120201), jonka suojelullisia arvoja ei saa vaarantaa tutkimustoimilla.
- Mikäli alueelta tehdään lupakauden aikana havaintoja uhanalaisten ja erityisesti suojeltavien lajien tai luontodirektiivin liitteiden II ja IV kasvi- ja eläinlajien esiintymäpaikoista, on maahan kajoavissa malminetsintätoimissa rajattava esiintymät riittävällä suojaetäisyydellä toiminnan ulkopuolelle.
- Malminetsintäluvan haltijan tulee esittää hyvissä ajoin (vähintään 2 viikkoa) ennen tutkimustöiden aloittamista tutkimussuunnitelma toimenpiteineen ja sijaintitietoineen Tukesille. Lisäksi tutkimussuunnitelma tulee toimittaa tiedoksi Lapin maakuntamuseolle, Tornionlaakson museolle, Lapin Ely-keskukselle sekä Metsähallitukselle.
- Siirtyminen lupa-alueelle, ja lupa-alueella liikkuminen on sulan maan aikana pyrittävä suunnittelemaan niin, että olemassa olevia metsäautoteitä, reittipohjia ja luontaisia aukkopaikkoja käytetään mahdollisimman paljon hyväksi.
- Malminetsintätoiminnan ja liikkumisen aiheuttamat jäljet malminetsintäalueella tulee saattaa mahdollisimman luonnonmukaiseen tilaan etsintätoiminnan päättyessä alueella.
- Kairauksissa maahan jätettävät maaputket on katkaistava läheltä maanpintaa.

Perustuen edellä mainittuun sekä 22.12.2020 toimitetussa Natura-arvioinnissa ja sen täydennyksissä jo esitettyyn yhtiö katsoo, että malminetsintähakemuksen mukaisilla tutkimustoimilla ei todennäköisesti merkittävästi heikennetä tai vaaranneta Mustiaapa-Kaattasjärven suojeluperusteina olevia lajeja tai luontotyypppejä. Natura-alueelle kohdistuvat yhteisvaikutukset eivät kokonaisuutena lisääny, vaan pysyvät jo aikaisemmin arvioidun mukaisina. Tarvetta uuden Natura-arvioinnin laatimiselle ei yhtiön näkemyksen mukaan ole. Yhtiö pyytää, että lupaviranomainen huomioi ja kirjaa edellä esitettyt rajoitteet ja toimintatavat lupamääräyksiin.

17.8.2022 Rovaniemellä

[Redacted signature]

Noora Ahola

Toimitusjohtaja, Mawson Oy