

24.1.2019

KaivNro
3921

KUULUTUS

Turvallisuus- ja kemikaalivirasto (Tukes) kuuluttaa kaivoslain (10.6.2011/621) 62 §:n nojalla kaivospiiriä koskevan kuulemisasiakirjan

Yhtiö: Rupert Finland Oy
Kaivospiiri ja KaivNro: Pahta, 3921
Alueen sijainti: Sodankylä

Kuvaus kuulemisasiakirjasta:
Kaivosluvan raukeamisen lykkääminen ja yleisten ja yksityisten etujen turvaamiseksi tarpeellisten määräysten tarkistaminen

Mielipiteet ja muistutukset

Mielipiteet ja muistutukset kuulemisasiakirjasta voi lähettää 25.2.2019 mennessä KaivNro 3921 mainiten Tukeksiin, osoitteeseen Valtakatu 2, 96100 Rovaniemi tai sähköisesti osoitteeseen kai-vosasiat@tukes.fi

Kuulemisasiakirjojen nähtävilläolo

Kuulutusasiakirjat ovat nähtävänä Tukesin Rovaniemen toimipaikassa (Valtakatu 2, Rovaniemi) ja Sodankylän kunnanvirastossa (Jäämerentie 1). Kuulemisasiakirjoihin voi tutustua myös osoitteessa <https://tukes.fi/paatokset-ja-kuulutukset/kaivospiirit-ja-kaivosluvat>

Lisätietoja Ossi Leinonen, puh. 029 5052 205

Kuulutettu 24.1.2019

Pidetään nähtävänä 25.2.2019 saakka

24.1.2019

KL2018:0011

KAIVOSLUPAHAKEMUKSESTA KUULEMINEN

- A. KAIVOSLUVAN (KAIVOSPIIRIN) RAUKEAMISEN LYKKÄÄMISTÄ KOSKEVA HAKEMUS
Kaivoslaki (621/2011) 40 §
- B. KAIVOSLUVASSA ANNETTAVIEN YLEISTEN JA YKSITYISTEN ETUJEN TURVAAMISEKSI TARPEELLISTEN
MÄÄRÄYSTEN TARKISTAMINEN
Kaivoslaki (621/2011) 62 §

Turvallisuus- ja kemikaaliviraston (Tukesin) laatima yhteenveto

Asia
Lupatunnus
Sijainti
Hakija

Pahta-kaivospiiri (KaivNro 3921) ja kaivosalue lupatunnuksella KL2013 :0001
KL2018:0011 (kaivosluvan raukeamisen lykkääminen)
Sodankylä

Rupert Finland Oy
Y-tunnus: 27644041
Sodankylä
Suomi

Yhteystiedot:
Rupert Finland Oy
Pahtavaarantie 440
99655 Sattasvaara
Lisätietoja antaa:
Jukka Nieminen, puh. 040-1497535

A. KUULEMINEN KAIVOSLUVAN RAUKEAMISEN LYKKÄÄMISESTÄ (lupatunnus KL2018:0011)

Hakemuksen peruste

Lupaviranomaisen on kaivoslain (621/2011) 68 §:n nojalla päätettävä, että kaivoslupa raukeaa, jos kaivostoiminta on ollut keskeytyneenä luvanhaltijasta riippuvasta syystä yhtäjaksoisesti vähintään viisi vuotta tai kaivostoiminnan voidaan katsoa tosiasiallisesti päättyneen. Asian voi panna vireille lupaviranomainen omasta aloitteestaan, kunta tai haittaa kärsivä asianosainen.

Lupaviranomainen voi kuitenkin edellä tarkoitettussa tilanteessa antaa uuden määräajan toiminnan jatkamiseksi. Kaivosluvan haltijan on toimitettava lupaviranomaiselle hakemus ennen kaivosluvan raukeamista sekä hakemuksessa esitettävä syy määräajan myöntämiselle ja suunnitelma kaivostoiminnan aloittamiseksi tai jatkamiseksi. Edellytyksenä hakemuksen hyväksymiselle on, että hakijan esittämää syytä on pidettävä perusteltuna ja suunnitelmaa riittävän yksityiskohtaisena eikä päätöksestä aiheudu kohtuutonta haittaa yleiselle tai yksityiselle edulle. Tarkempia säännöksiä hakemuksesta voidaan antaa valtioneuvoston asetuksella.

Kaivosluvassa tulee kaivoslain 52 §:n mukaan asettaa määräaika, jonka kuluessa kaivosluvan haltijan on ryhdyttävä kaivostoimintaan tai muuhun sellaiseen valmistavaan työhön, joka osoittaa luvanhaltijan vakavasti pyrkivän varsinaiseen kaivostoimintaan.

Tässä kaivoslupahakemuksessa on kysymys kaivoslain 68 §:n mukaisesta kaivosluvan raukeamisen lykkäämisestä, joka tässä tapauksessa tarkoittaa uuden määräajan antamista kaivostyöhön uudelleen ryhtymiseksi Pahta-kaivospiirissä ja sen kaivosalueella.

Vireilletulo

Asia on tullut vireille 13.12.2018 Turvallisuus- ja kemikaalivirastoon Rupert Finland Oy:n jättämällä hakemuksella, jolla on haettu Pahtavaaran kaivokselle jatkoaikaa eli uutta määräaikaa kaivostoiminnan uudelleen aloittamiseksi.

Kaivospiiri ja kaivosalue

Pahtavaaran kaivos sijaitsee Sodankylän Sattasvaarassa. Kaivospiirin Pahta (KaivNro 3921) pinta-ala on 385,79 ha ja kaivospiirin laajennusalueen (Pahta KL2013:0001, kaivosalue) pinta-ala on 34,77 ha. Kaivoksen kokonaispinta-ala on 420,56 ha.

Kaivospiiri ja kaivosalue (kaivospiirin laajennusalue) sijaitsevat suurimmalta osaltaan Suomen valtion metsämaalla (kiinteistötunnus 758-853-12-1) ja 0,51 ha:n osalta tilan Kurumaa (kiinteistötunnus 758-853-42-11) alueella.

Kaivosmineraali

Kulta

Nykyinen kaivosoikeuden voimassaolo

Kaivosoikeudet ovat voimassa. Pahtavaaran kaivoksen tuotanto (rikastamo) on keskeytetty silloisen toiminnanharjoittajan toimesta 14.5.2014.

Valtioneuvoston asetuksen (391/2012) 27 §:n mukaan kaivosluvan voimassaolon jatkamista koskeva hakemus on toimitettava lupaviranomaiselle kaksi kuukautta ennen luvan voimassaolon päättymistä.

Pahta -kaivospiiriä ja sen kaivoslupa-aluetta koskeva hakemus kaivosluvan raukeamisen lykkäämiseksi on saapunut kaivosviranomaiseen 13.12.2018.

Hakemus on toimitettu asetuksen (391/2012) 27 §:n mukaisesti.

Hakijayhtiön perustelut kaivosluvan raukeamisen lykkäämiselle

Pahtavaarassa on harjoitettu kultakaivostoimintaa kolmen eri yhtiön toimesta seuraavasti:

Terra Mining Oy vuosina 1996-2000, Scan Mining Oy vuosina 2004-2007 sekä Lappland Goldminers Oy vuosina 2008-2014. Yhteensä Pahtavaarasta on tuotettu kultaa 13 800 kg.

Pahtavaaran kaivosoikeudet on siirretty kaivosviranomaisen siirtopäätöksellä Lappland Goldminers Oy:n konkurssipesältä Rupert Finland Oy:lle 20.2.2017.

Hakijayhtiö on perustellut hakemuksessaan kaivosluvan raukeamisen lykkäämistä seuraavasti:

” Koska kulta esiintyy malmisissa metallisessa muodossa, omina rakeinaan, on sen erottaminen ja rikastaminen hyvin helppoa ja kustannustehokasta. Rupert Finland Oy:n tavoitteena on varmistaa riittävät malmivarat ennen tuotannon uudelleen käynnistämistä, jotta kaivos voi toimia taloudellisesti. Toiminnan arvioidaan olevan taloudellisesti kannattavaa, mikäli malmivarannot saadaan varmistettua lisätutkimuksilla”.

Hakemuksessa on arvioitu tuotannon alkavan aikaisintaan noin 1,5-2 vuoden kuluessa.

Hakemuksen liitteinä on toimitettu:

1. Pahtavaaran kartta (liite 1)
2. Käyttösuunnitelmakartta (liite 2)
3. Kaivosyhtiön selvitys yleisten ja yksityisten etujen turvaamisesta (liite 3)
4. Kustannukset kaivoksen laitteiden ja koneiden purkamiseksi Pahtavaaran kaivoksella (liite 4)
5. Malmivarat ja louhintasuunnitelma (yhtiön pyynnöstä ei-julkinen)

Erityinen poronhoitoalue

Pahtavaaran kaivos sijoittuu erityiseen poronhoitoalueeseen kuuluvalla Sattasniemen paliskunnan alueelle.

Lupaviranomaisen tulee erityisellä poronhoitoalueella selvittää yhteistyössä alueella toimivien paliskuntien kanssa luvan mukaisesta toiminnasta aiheutuvat haitat poronhoidolle.

Asian selvittämiseksi lupaviranomainen voi tarvittaessa järjestää tilaisuuden, johon kutsutaan kuultavaksi asianomaisten paliskuntien, hakijan, alueen hallinnasta vastaavan viranomaisen tai laitoksen, kunnan, kalastusalueen ja yhteismetsien edustajat. Neuvotteluvaihtoista säädetään lisäksi poronhoitolain 53 §:ssä. Kaivoslaki 38 §

B. KUULEMINEN KAIVOSLUVASSA ANNETTAVIEN YLEISTEN JA YKSITYISTEN ETUJEN TURVAAMISEKSI TARPEELLISTEN MÄÄRÄYSTEN TARKISTAMISESTA

Kuulemisen peruste

Kaivosviranomainen kuuluttaa samanaikaisesti raukeamisen lykkäämistä koskevan asian kanssa myös yleisten ja yksityisten etujen turvaamiseksi annettavien tarpeellisten määräysten tarkistamisen.

Kaivosyhtiön selvitys yleisten ja yksityisten etujen turvaamiseksi on esitetty liitteessä 3.

Kuulemisen peruste on kaivoslain 52.3 §, 108 § ja 109 §.

Kaivosluvassa on annettava yleisten ja yksityisten etujen turvaamiseksi tarpeelliset määräykset:

- 1) kaivostoiminnasta aiheutuvien haitallisten vaikutusten välttämiseksi tai rajoittamiseksi sekä ihmisten terveyden ja yleisen turvallisuuden varmistamiseksi;
- 2) toimenpiteistä, joilla varmistetaan, että kaivostoiminnassa ei harjoiteta ilmeistä kaivosmineraalien tuhlausta taikka kaivoksen mahdollista tulevaa käyttöä ja louhimistyötä ei vaaranneta tai vaikeuteta;
- 3) esiintymän hyödyntämisen laajuutta ja tuloksia koskevasta selvitysvastuusta;
- 4) poronhoidolle aiheutuvien haittojen vähentämiseksi erityisellä poronhoitoalueella;

5) sen varmistamiseksi, ettei luvassa tarkoitettulla toiminnalla vaaranneta saamelaisien asemaa alkuperäiskansana saamelaisten kotiseutualueella ja kolttien kolttalain mukaisia oikeuksia koltta-alueella;

6) kaivostoiminnan lopettamiseen liittyvästä vakuudesta 10 luvun mukaisesti sekä muista lopettamiseen liittyvistä ja lopettamisen jälkeisistä velvollisuuksista;

- Kaivosluvan haltijan on asetettava kaivostoiminnan lopetus- ja jälkitoimenpiteitä varten vakuus, jonka on oltava riittävä kaivostoiminnan laatu ja laajuus, toimintaa varten annettavat lupamääräykset ja muun lain nojalla vaaditut vakuudet huomioon ottaen.
- Lupaviranomainen määrää vakuuden lajin ja suuruuden asianomaisessa luvassa. Vakuuden suuruutta on tarvittaessa tarkistettava, kun kaivoslupaa tarkistetaan 62 §:n mukaisesti.

7) lupamääräysten tarkistamiseen liittyvien selvitysten toimittamiseen asetettava määräajasta;

8) muista kaivosluvan nojalla tapahtuvaa toimintaa koskevista seikoista sen varmistamiseksi, ettei toiminnasta aiheudu tässä laissa kiellettyä seurausta;

9) muista yleisen ja yksityisen edun kannalta välttämättömistä ja luvan edellytysten toteuttamiseen liittyvistä seikoista.

Kaivosviranomainen viittaa Pahta -kaivospiirille annettuihin lupamääräyksiin 30.6.2014, erityisesti lupamääräykseen 6:

Lupamääräykset tarkistetaan 1.6.2016.

Lupamääräyksiä tarkistamista on kuitenkin tästä siirretty. Siirtopäätöksen (20.2.2017), jolla kaivosoikeus siirrettiin Lapland Goldminers Oy :n konkurssipesältä Rupert Finland Oy :lle, mukaan yleisten ja yksityisten etujen turvaamiseksi tarpeellisten määräysten tarkistaminen aloitetaan siirtopäätöksen lainvoimaiseksi tulon jälkeen. Yleisten ja yksityisten etujen turvaamiseksi tarpeellisten määräysten tarkistaminen kuulutettiin 5.5.2017. Lupamääräyksiä tarkistamista kuitenkin siirrettiin, koska kaivoksen toiminnot olivat edelleen keskeytyksissä eikä aiemmin määrättyyn vakuuteen ole kohdistunut tästä syystä muutoksia.

Siirtopäätöksen mukaisesti Rupert Finland Oy on asettanut 60 000 euron kaivosvakuuden.

Koska kaivostoiminnan keskeytymisestä tulee vuoden 2019 keväällä täyteen 5 vuotta, on yhtiö hakenut kaivospiirin ja kaivosalueen raukeamisen lykkäämistä.

Tähän liittyen sekä raukeamisen lykkääminen, että yleisten ja yksityisten etujen turvaamiseksi tarpeelliset määräykset käsitellään yhdessä ja näin ollen yleisten ja yksityisten etujen turvaamiseksi tarpeelliset määräykset kuulutetaan uudelleen.

Kaivosviranomaisen päätöksessä sovellettavat säädökset

Kaivoslaki 56.1 §

Kaivoslupaa koskevassa päätöksessä on selostettava hakemuksen tarkoitus tai liitettävä hakemus tarpeellisilta osin päätökseen. Päätöksessä on otettava kantaa lausunnoissa ja muistutuksissa esitettyihin YKSILÖITYIHIN vaatimuksiin.

Kaivoslaki 62.2 §

Lupaviranomaisen on tarkistettava toistaiseksi voimassa olevan kaivoslupan määräyksiä vähintään kymmenen vuoden välein. Lupaviranomaisen on ilmoitettava tarkistusväli luvassa. Välttämättömän yleisen tai yksityisen edun turvaamiseksi taikka muusta erityisestä syystä myös määräajan voimassa olevan kaivoslupan määräyksiä voidaan määrätä tarkistettavaksi määräajoin.

Kaivoslaki 38 §

Asian selvittämisessä saamelaisten kotiseutualueella, koltta-alueella ja erityisellä poronhoitoalueella noudatetaan kaivoslain 38 §:ää.

Kaivoslaki 108 §, Vakuus kaivostoiminnan lopettamista varten

Kaivoslupan haltijan on asetettava kaivostoiminnan lopetus- ja jälkitoimenpiteitä varten vakuus, jonka on oltava riittävä kaivostoiminnan laatu ja laajuus, toimintaa varten annettavat lupamääräykset ja muun lain nojalla vaaditut vakuudet huomioon ottaen.

Kaivoslaki 109 §, Vakuuden asettamista koskeva menettely

Lupaviranomainen määrää vakuuden lajin ja suuruuden asianomaisessa luvassa.

Vakuuden suuruutta on tarvittaessa tarkistettava, kun kaivoslupaa tarkistetaan 62 §:n mukaisesti taikka kaivoslupaa muutetaan 69 §:n mukaisesti tai luvan voimassaoloa jatketaan 61, 63 tai 65 §:n mukaisesti.

Vakuus on asetettava kaivosviranomaiselle, jonka tulee valvoa korvauksen saajan etua vakuuden asettamisessa sekä tarvittaessa toimia vakuuden rahaksi muuttamista ja varojen jakamista koskevissa asioissa.

Kaivoslaki 110 §, Vakuudesta suoritettavat kustannukset

Vakuudesta voidaan suorittaa ne kustannukset, jotka ovat tarpeen tässä laissa säädettyjen tai asianomaisessa luvassa määrättyjen veloitteiden suorittamiseksi.

Kaivosviranomaisen tulee vapauttaa vakuus, kun luvanhaltija on täyttänyt 1 momentissa tarkoitetut veloitteet. Vakuus on mahdollista vapauttaa myös osittain.

Kaivosviranomaisen 30.6.2014 antamat lupamääräykset yleisten ja yksityisten etujen turvaamiseksi

Lupamääräys 1

Kaivostoiminta ei saa aiheuttaa haittaa ihmisten terveydelle tai vaaraa yleiselle turvallisuudelle.

Perustelut: Kaivoslaki 18 §

Lupamääräys 2

Kaivostoiminnasta ei saa aiheutua huomattavaa haittaa yleiselle tai yksityiselle edulle eikä yleisen tai yksityisen edun loukkausta.

Perustelut: Kaivoslaki 18 §

Lupamääräys 3

Kaivostoiminta tulee järjestää siten, ettei louhinnassa ja esiintymän hyödyntämisessä tapahdu kaivosmineraalien ilmeistä tuhlausta, eikä toiminnalla vaaranneta tai vaikeuteta kaivoksen mahdollista tulevaa käyttöä ja louhimistyötä.

Perustelut: Kaivoslaki 18 §

Lupamääräys 4

Kaivosluvan haltija on velvollinen vuosittain toimittamaan kaivosviranomaiselle selvityksen esiintymän hyödyntämisen laajuudesta ja tuloksista tämän luvan mukaiselta alueelta. Selvityksessä on ilmoitettava louhitun malmin ja sivukiven määrä, kaivoksella käsitellyn pintamaan määrä tonneina, kaivoksella tuotetun rikasteen tai vastaavan välituotteen määrä tonneina, kaivoksella työskentelevien henkilöiden määrä henkilötyökuukausina ja erittely kaivoslain 17 §:n 1 momentin 2 kohdassa tarkoitetuista kaivostoiminnan sivutuotteista.

Perustelut:

Kaivoslaki 18 § 2 momentti ja valtioneuvoston asetus kaivostoiminnasta (391/2012) 31 §

Lupamääräys 5

Kaivosluvan haltijan on asetettava 60 000 euron suuruinen omavelkainen pankkitakaus Turvallisuus- ja kemikaalivirastolle kaivoslain mukaisia lopetus- ja jälkitoimenpiteitä varten.

Kaivosvakuus on asetettava viimeistään vuoden kuluttua tämän päätöksen antamisesta.

Perustelut

Alueen kiinteistöt tyhjenetään lukuun ottamatta rikastamo, jonka laitteiden ja rakennusten jäljellä oleva tekninen käyttöikä mahdollistaa rikastus- tai muun teollisen toiminnan jatkumisen alueella.

Avolouhos sekä maanalaiset tunnelit tyhjenetään koneista ja laitteista. Niistä poistetaan sähkökaapeloinnit, muuntajat, pumppuasemat, vesiputket, tuuletusputket ym. varusteet. Louhosalue pidetään aidattuna avolouhoksen ja tunnelien täyttymisen ajan.

Kaivoslaki 108 §, 109 § ja 181 §

Lupamääräys 6

Lupamääräykset tarkistetaan 1.6.2016. Mikäli Pahta -kaivospiirin toiminnassa tapahtuu tai havaitaan (Tukesin kaivostarkastuksissa) oleellisia muutoksia, tarkistusväliä aikaistetaan.

Perustelut

Kaivoslaki 62 §

Hakijayhtiön esitys kaivosvakuuden suuruudesta

Kaivosyhtiö on esittänyt hakemuksessaan vakuuden suuruudeksi 52 000 € (liite 4).

Kaivosyhtiö on lähtenyt esityksessään siitä, ettei rakennuksien osalta määrättäisi kaivosvakuutta. Yhtiö on esittänyt, että alueen kiinteistöt tyhjenetään lukuunottamatta rikastamo, jonka laitteiden ja rakennusten jäljellä oleva käyttöikä mahdollistaa rikastus- tai muun teollisen toiminnan jatkumisen alueella, joka on ensisijainen tavoite. Myös muu korvaava teollinen toiminta on mahdollista. Yhtiö on lisäksi esittänyt, että kaivosalueelle johtava Pahtavaarantie jätetään palvelemaan metsätaloutta ja alueen muuta käyttöä.

Alueella sijaitsevat rakennukset ovat Metsähallituksen mailla.

Alueella sijaitsevat rakennukset:

1. Kolme kevytrakenteista hallia
2. Sosiaalilarakennus
3. Huoltohalli
4. Murskaamo + kuljetin
5. Malmin välivarasto + kuljetin
6. Rikastamo
7. Toimistoparakki
8. Puukatos

Alueella sijaitsevat putkilinjat:

1. Maanalaisesta kaivoksesta tuleva putkilinja, joka sijaitsee maan pinnalla (kaivoksen kuivanapitoputki).
2. Rikastushiekka-altaalle menevä putkilinja (sijaitsee osittain maan pinnalla)
3. Raakavesiputkilinja (maan alla)

Putkilinjoja todettiin yhteensä olevan noin 10 km.

Muuta alueella olevaa:

Alueella sijaitsee 5-6 sähköpylvästä, joista osaa tarvitaan kaivostoiminnan päätyttyä, koska kaivosalueen kautta toimitetaan sähköä vieressä sijaitsevaan Telian linkkitorniin.

Asianosaisten kuuleminen ja lausuntopyynnöt koskien sekä A- että B-kohdissa tarkoitettuja lupa-asioita

Ennen asioiden ratkaisemista Tukes varaa asianosaisille tilaisuuden tehdä muistutuksia lupa-asioden johdosta. Muille kuin asianosaisille Tukes varaa tilaisuuden ilmaista mielipiteensä lupia koskevissa asioissa.

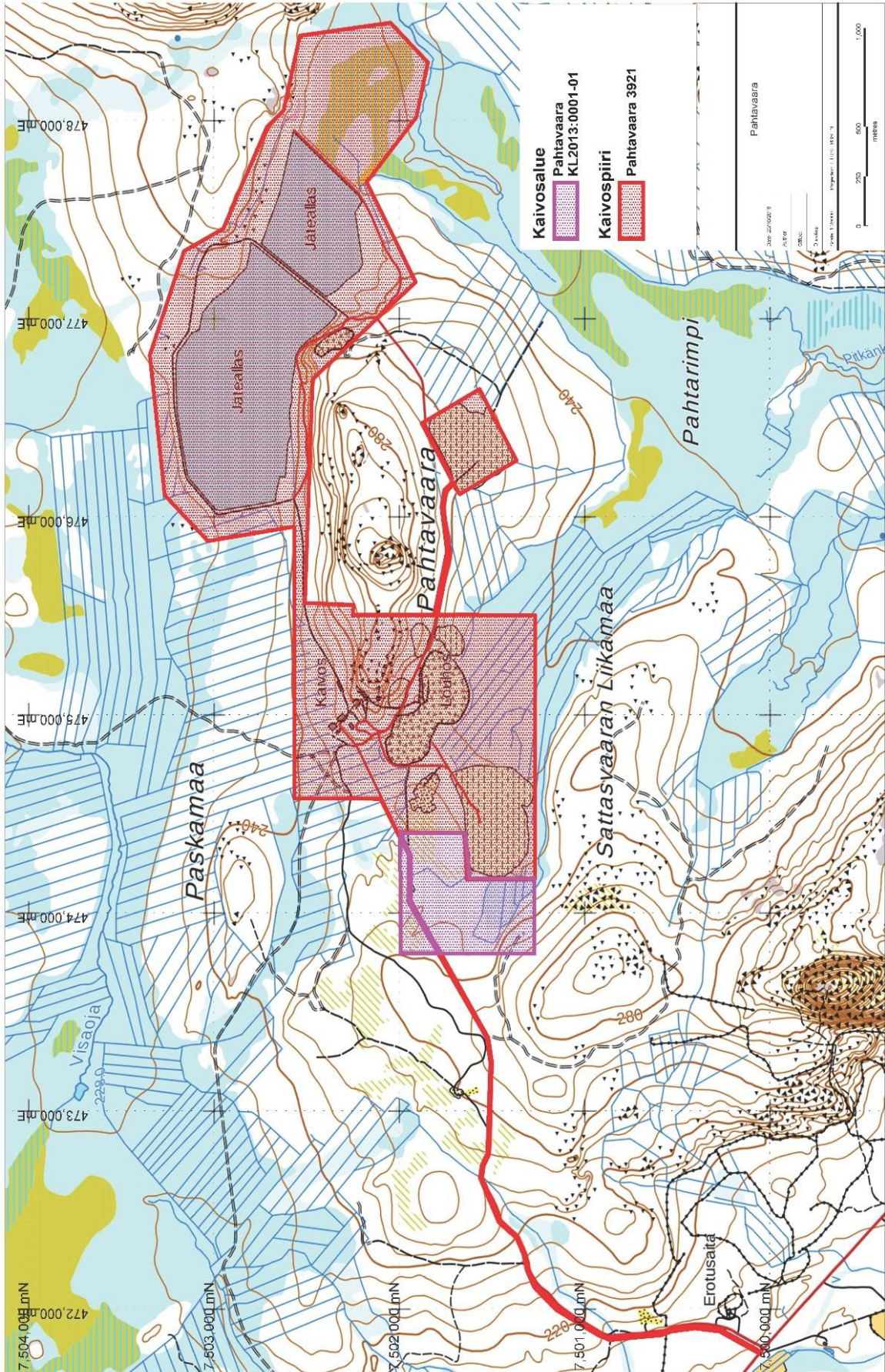
Tukes pyytää ennen päätöksentekoa hakemuksesta lausunnot Sodankylän kunnalta, Lapin ELY-keskukselta, Lapin liitolta, Sattasniemen paliskunnalta, Paliskuntain yhdistykseltä ja Metsähallitukselta sekä tarvittaessa muussa lainsäädännössä mainituilta tahoilta.

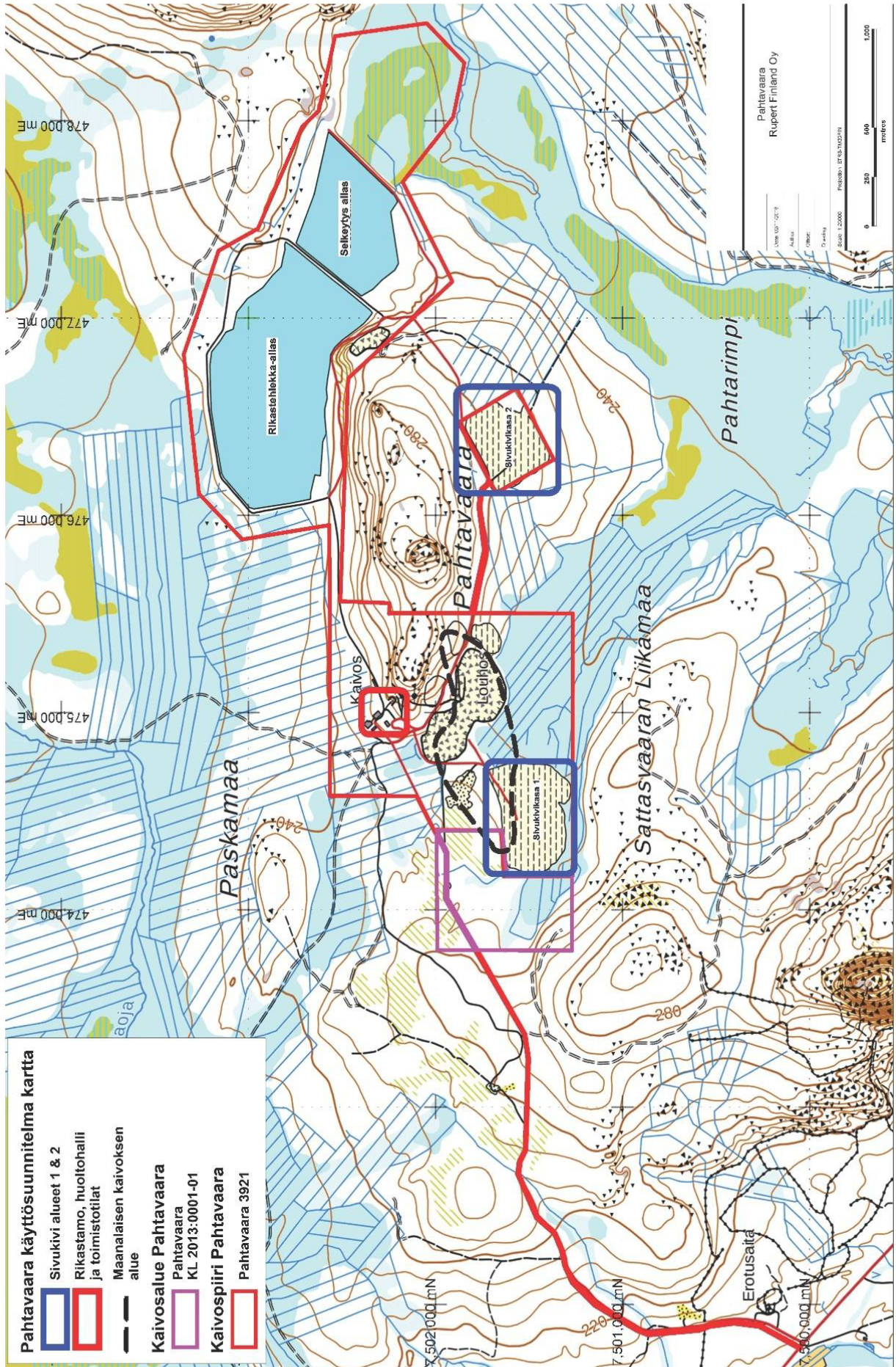
Asioista kuulutetaan Tukesin ja Sodankylän kunnan ilmoitustauluilla. Kuulemisesta ilmoitetaan asianosaisille kirjeitse. Asioiden vireilläolosta ilmoitetaan Lapin Kansa -lehdessä.

Kaivoslaki 37 §, 39 § ja 40 § sekä valtioneuvoston asetus kaivostoiminnasta 25 §

LIITTEET

1. Pahtavaaran kartta
2. Käyttösuunnitelmakartta
3. Kaivosyhtiön selvitys yleisten ja yksityisten etujen turvaamisesta
4. Kustannukset kaivoksen laitteiden ja koneiden purkamiseksi Pahtavaaran kaivoksella







KAIVOSYHTIÖN SELVITYS YLEISTEN JA YKSITYISTEN ETUJEN TURVAAMISESTA

Pahtavaaran kaivos

9.11.2018

1 SISÄLLYS

2	Haitallisten vaikutusten välttäminen ja rajoittaminen sekä ihmisten terveyden ja yleisen turvallisuuden varmistaminen.....	1
3	Selvitys toimenpiteistä, joilla varmistetaan ettei kaivostoiminnassa harjoiteta ilmeistä kaivosmineraalien tuhlausta taikka kaivoksen mahdollista tulevaa käyttöä, louhintatyötä ei vaikeuteta tai vaaranneta.....	3
4	Selvitys tutkimusten tuloksista ja esiintymän laajuudesta.....	4
5	Poronhoidolle aiheutuvien haittojen vähentäminen	5
6	Selvitys sen varmistamiseksi, ettei luvassa tarkoitettulla toiminnalla vaaranneta saamelaisten asemaa alkuperäiskansana saamelaisten kotiseutualueella ja kolttien kolttalain mukaisia oikeuksia koltta- alueella.	5
7	Kaivostoiminnan lopettamisen vakuus sekä muista lopettamiseen liittyvistä ja lopettamisen jälkeisistä velvollisuuksista.....	5
7.1	Vakuus kaivostoiminnan aikana	5
7.2	Kuvaus alueella tehtävistä lopettamistoimista	6
8	Lupamääräysten tarkistamiseen liittyvien selvitysten toimittamiseen asetettava määräaika	6
9	Selvitys muista kaivosluvan nojalla tapahtuvaa toimintaa koskevista seikoista sen varmistamiseksi, ettei toiminnasta aiheudu tässä laissa kiellettyä seurausta	6
10	Selvitys yleisten ja yksityisen edun kannalta välttämättömistä ja luvan edellytysten toteuttamiseen liittyvistä seikoista	6

2 HAITALLISTEN VAIKUTUSTEN VÄLTÄMINEN JA RAJOITTAMINEN SEKÄ IHMISTEN TERVEYDEN JA YLEISEN TURVALLISUUDEN VARMISTAMINEN

Kaivosalueella tai sen läheisyydessä ei ole rakenteita tai toimintoja, joiden turvallisuuteen kaivostoiminnalla olisi vaikutusta. Kaivostoiminnan aikana kaivospiirin alueella liikkuminen on rajoitettua turvallisuuden varmistamiseksi. Yhtiön toiminta perustuu ympäristöluvan lupaehtoihin, jolloin kaivostoiminta ei aiheuta merkittävää haittaa kaivoksen lähialueille.

Tuleva mahdollinen louhinta tapahtuu tämänhetkisillä tiedoilla maanalaisesti ja louhinnasta syntyvä sivukivi läjitetään pääosin maanalaisiin louhoksiin. Muu osa sivukivistä läjitetään käytössä olevalle läjitysalueelle, jonka lopullinen korkeus on määritetty lupaehdoissa sellaiselle korkeudelle, ettei alue merkittävästi muuta lähi- tai kaukomaisemaa. Kairausten ja tutkimusten edetessä myös avolouhinta on tulevaisuudessa mahdollista. Vaikutukset vesistön- ja ilmanlaatuun ovat vähäisiä. Ilmanlaatuun vaikuttaa eniten malmin- ja sivukiven kuljetuksista sekä malmin murskaamisesta aiheutuva pölyäminen. Vesistövaikutuksia aiheutuu jätealtailta pintavalutuskentän kautta alapuoliseen vesistöön johdettujen jätevesien sekä sivukiven läjitysalueilta suotovesien mukana kulkeutuvista päästöistä.

Vesistökuormitus koostuu lähinnä kaivoksen kuivatusvesien ja rikastamolta syntyvän rikastusjätteen mukana kulkeutuvasta kiintoaineesta, sekä räjähdysaineista peräisin olevasta tyyppistä. Pitkälouhinta-alueen yläosaa kuormittaa sivukivialueen tyyppitöiset suotovedet. Vuosi tasolla rikastusjätealta johdetaan vettä selkeytysaltaan ja pintavalutuskentän kautta alapuoliseen vesistöön keskimäärin 1,3 miljoonaa m³. Määrään sisältyy sadanta, sekä sulamisvedet.

Toiminnasta syntyvien päästöjen vaikutukset sen alapuolisiin tarkkailuvesistöihin ovat vähäisiä tai olemattomia Pitkälouhinta-alueen lukuun ottamatta. Läjitysalueelta lähtevän veden vaikutus on havaittavissa Pitkälouhinta-alueen ylemmällä havaintopisteellä, jossa nitraatti-nitriittityypen pitoisuudet ovat ajoittain korkeita. Pitkälouhinta-alueen aikavälin tarkastelun perusteella ojaan kulkeutuvat tyyppien päästöt ovat kuitenkin selvästi vähentyneet, johtuen läjitysalueen sulkemisesta. Käytössä olevan sivukivialueen pintavalutuskentältä lähtevässä vedessä nitraatti- nitriittityypipitoisuudet ovat selvästi muita tarkkailu pisteitä pienemmät. Sulfaattipitoisuudet sivukivien läjitysalueilta lähtevässä vedessä ovat alhaisia, kuten myös alumiini-, mangaani- ja rautapitoisuudet, sekä kokonais- hiilivetyypitoisuudet. Happamuudeltaan läjitysalueiden suotovedet ovat pääasiassa lievästi emäksisiä. Jätealtaan ja selkeytysaltaan jälkeisen pintavalutuskentän teho vaihtelee jonkin verran, mutta toimii keskimäärin hyvin. Alapuolisissa vesistöissä Ala- Postajoessa ja Kannushaarassa päästövaikutuksia ei ole havaittavissa tai ne ovat hyvin pieniä. Pintavalutuskentän jälkeisessä Koserusojassa kokonaistyyppipitoisuudet ovat ajoittain koholla. Tyyppikuormitusta pyritään vähentämään räjähdysaineen ominaispanostusta

vähentämällä ja jätealtaiden virtausviipymää kasvattamalla. Viipymän parantamisella vähennetään myös kiintoaineen sekä muiden haitallisten aineiden kulkeutumista vesistöön.

Malmin kuljetuksesta ja murskauksesta aiheutuu vähäisesti meluvaikutuksia, rajoittuen kaivosalueelle. Räjähdykset tapahtuvat maanalaisesti eikä niistä synny merkittäviä melu- tai värinävaikutuksia. Maa- ja kallioperään, sekä pohjaveteen kohdistuvia haittoja ei ole havaittu.

Pahtavaaran kaivoksen toiminnassa syntyy erilaisia kaivannaisjätteitä. Määrällisesti suurimmat jakeet ovat sivukivi- ja rikastusjäte. Molemmat jakeet luokitellaan tavanomaiseksi jätteeksi. Sivukivestä ja rikastusjätteestä ei muodostu happamia, metallipitoisia suotovesiä.

Kaivostoiminnan vaikutukset kasvillisuuteen, eläimistöön ja luonnon monimuotoisuuteen kaivospiirin alueella ovat vähäisiä, ulkopuolisille alueille vaikutuksia ei ole havaittavissa,

Pölyämistä rajoitetaan kuljettimien kapseloinnilla, malmin välivarasto on katettu, murskausasemalla ja ajoteillä käytetään tarvittaessa kastelua.

Kaivostoiminta luo alueelle työpaikkoja ja vahvistaa kerrannaisvaikutuksineen alueen elinkeino toimintaa. Tästä syystä toiminnan sosiaaliset vaikutukset ovat pääosin myönteisiä. Lähialueen asukkaiden kannalta jonkin verran haitallisia vaikutuksia on syntynyt Rajalantien liikenteen kasvusta, joka aiheutuu lähinnä työmatka- ja rahtiliikenteestä. Onnettomuuksien määrän ei ole kuitenkaan todettu kasvaneen. Pahtavaaran kaivos sijaitsee erityisesti poronhoitoa varten tarkoitettulla alueella. Kaivos ja sen toiminta aiheuttaa poronhoidolle haittaa. Haittaa on lievennetty erilaisin järjestelyin ja korvauksin (kohta 4).

Kaivostoiminnassa otetaan huomioon mm. kaivosten turvallisuudesta ja kemikaalien käytöstä annetut lait ja viranomaisten määräykset ja ohjeet. Yhtiöllä on käytössä ympäristö- ja suojelusuunnitelma, joita tullaan ylläpitämään jatkuvien päivityksin. Suunnitelmissa määritellään mm. organisatoriset valta- ja vastuu kysymykset, sekä ohjeet ympäristöasioiden hoidosta, häiriö- ja onnettomuustilanteisiin varautumisesta ja niissä toimimisesta. Toimintaan liittyviä onnettomuus- ja ympäristöriskejä kartoitetaan vuosittain suoritettavissa turvallisuus- ja ympäristökatselmuksissa.

Pahtavaaran kaivoksen ympäristön kannalta merkittävimmät riskit ovat rikastushiekka- altaan patosortumat ja tulipalot. Kaivoksen henkilökunnalla on hyvä kokemus kaivoksen toiminnasta ja koulutus siihen liittyvien poikkeustilanteiden varalta.

Rikastushiekka- altaiden patojen osalta noudatetaan kaivos- ja patoturvallisuuslakia. Patoturvallisuuskansio toimii patojen turvallisuuden perusaineistona, jota ylläpidetään jatkuvasti. Lisäksi yhtiö laatii omalle organisaatiolleen valvonta- ja menettelytapaohjeet, joita noudatetaan päivittäisissä varastoalueiden tarkastuksista sekä vaara- ja onnettomuustilanteissa. Rikastushiekka- altaan visuaalinen valvonta ja

patoturvallisuus ovat määräyksiin säänneltyjä ja menettelyt sisältävät säännöllisiä ulkopuolisen tarkastajan katselmuksia.

Rikastushiekka- altaan padot (patoluokka 2) ovat verrattain matalia ja rakenteeltaan stabiileja. Joten laajavaikutteinen patosortuma on epätodennäköinen. Mahdollisen sortuman vaikutusalueella ei ole asutusta tai rakennuksia, joten sortumasta ei olisi vaaraa ihmishengelle ja omaisuudelle. Vesistöissä vaikutukset kohdistuisivat Koserusojaan tai Kannushaaraan ja Ala-Postojokeen. Rikastushiekka- altaiden vesissä ei ole merkittäviä ympäristölle haitallisia metalli- tai kemikaalipitoisuuksia, joten merkittävin vaikutus sortumasta olisi kiintoaineen mahdollinen leviäminen vesistöihin.

Kaikissa rakennuksissa on tarpeellinen ensisammutuskalusto. Kemikaalien, palavien nesteiden, kaasujen sijoittamisessa ja käsittelyssä noudatetaan lakia ja viranomaisten määräyksiä. Palontorjunnassa toimitaan yhteistyössä paikallisten viranomaisten kanssa. Kemikaalit varastoidaan muusta toiminnasta erillisellä alueella, asianmukaisissa varastoissa.

3 SELVITYS TOIMENPITEISTÄ, JOILLA VARMISTETAAN ETTEI KAIVOSTOIMINNASSA HARJOITETA ILMEISTÄ KAIVOSMINERAALIEN TUHLAUSTA TAI KAIKOKSEN MAHDOLLISTA TULEVAA KÄYTTÖÄ, LOUHINTATYÖTÄ EI VAIKEUTETA TAI VAARANNETA

Yhtiö harjoittaa jatkuvaa malminetsintää varmistaakseen toiminnan jatkumisen. Etsintää suoritetaan kairauksin, sekä maanalta, että maanpäältä. Kairanäytteet analysoidaan ja löydetyistä mineralisaatioista laaditaan geologiset mallit, joista ilmenee esiintymän tarkka muoto ja laajuus. Mallin perusteella tehdään kannattavuuslaskenta käyttäen kulloinkin voimassa olevaa mineraalien hintatasoa sekä ennustetta tulevaisuuden markkinatilanteeksi. Kustannuslaskelman yhteydessä esiintymälle laaditaan louhintasuunnitelma, jonka avulla kannattavaksi todettu osa mineralisaatiosta louhitaan. Näin menetellen esiintymä pystytään luokittelemaan malmiksi ja siten taloudellisesti hyödyntämään. Edelliseen viitaten voidaan perustellusti todeta, ettei malmimineraalien ilmeistä tuhlaamista pääse tapahtumaan. Kaivoksen mahdollinen tuleva käyttö varmistetaan toimimalla siten, ettei se vaarannu tai vaikeudu. Esimerkiksi olemassa oleva avolouhosta ei käytetä sivukivien läjitysalueena, kaivostunneleita ei sorruteta ja sivukiven läjitysalueet on sijoitettu sellaisille alueille, joissa ei ole tiedossa olevia malmiesiintymiä.

Pahtavaaran kultaesiintymä löydettiin 1986 Geologisen Tutkimuslaitoksen etsintöjen tuloksena. Kallioperästä analysoitiin korkeita kultapitoisuuksia, myös näkyvää kultaa havaittiin.

Pahtavaaran esiintymä on kooltaan tämänhetkisin tiedoilla noin 600m x 300m, koillis- lounaissuuntainen (kaade lounaaseen) ja ”poimun” muotoinen. Pahtavaaran kultaesiintymä sijaitsee komatiittikompleksissa, jossa komatiitit ovat vähän deformatunutta amfiboli- kloriittiliusketta. Komatiitissa esiintyy talkkikarbonaatti juonia. Esiintymän kivilaji on hienorakeinen (lepidoblastinen) ja mineralogisesti kivilaji koostuu amfibolista, kloriitista ja vaihtelevasta määrästä talkkia ja karbonaattia. Aksessoriset mineraalit ovat rikkikiisua, magnetiittia ja ilmeniittiä. Deformaatiovyöhykkeessä oleva sarvivälke esiintyy porfyloblasteina amfiboli- kloriittiliuskeessa. Kultaesiintymässä kulta esiintyy suurimmaksi osaksi vapaana. Rikkipitoisuus on matala, yleensä alle 0,2%.

Esiintymässä on kaksi voimakkaasti deformatunutta kivilajia, jotka ovat heterogeenisiä ja niissä esiintyy yhdistettyjä litologisia tyyppejä:

- Biotiittiliuske, jossa esiintyy talkki-karbonaattijuonia sekä rikkikiisua
- Karkearakeinen, liuskeeton amfibolikivi, jossa esiintyy kvartsi assosioituneena sekä baryyttijuonia

Pahtavaaran kivilajien tiheys on 2,9 – 3,0. Amfiboli- kloriittiliuske ja biotiittiliuske ovat pienirakeisia ja amfiboli keski- karkearakeista. Kivilajit ovat hyvin heterogeenisiä, ruhjeita ja rakoilua esiintyy vain pienissä määrin. Varsinkin amfibolikivi on hyvin massiivinen.

Vuotuinen malminsyöttö rikastamolle on ollut n. 500 000 tonnia. Rikastamo on tuottanut rikasteita noin 1000 tonnia vuodessa, rikasteiden sisältämän kullan määrä on noin 600 – 1000kg/a.

Kaivostoiminta käynnistyi Pahtavaarassa vuonna 1996, jolloin Terra Mining Oy aloitti kultamalmin louhinnan ja rikastustoiminnan. Malmia louhittiin neljästä Pahtavaaran lounaislaidalla sijaitsevasta avolouhoksesta. Yhtiön toiminta kuitenkin keskeytyi konkurssiin keväällä 2000. Scanmining Oy hankki 12.8.2003 omistukseensa Pahtavaaran kaivoksen malmivarat, rakennukset ja laitteistot. Tuotanto käynnistyi uudelleen marraskuussa 2003 laajentamalla olemassa olevaa avolouhosta. Lyhyen avolouhinta vaiheen jälkeen siirryttiin maanalaiseen louhintaan keväällä 2004. Ruotsalaisen sisaryhtiön joutuessa taloudellisiin vaikeuksiin ajautui Scanmining Oy konkurssiin vuonna 2007. Huhtikuussa 2008 Lappland Goldminers Oy osti Pahtavaaran kaivoksen ja käynnisti tuotannon saman vuoden joulukuussa. Lappland Goldminers Oy haettiin konkurssiin 12.5.2014.

Maaliskuussa 2016 kanadalainen malminetsintäyhtiö Rupert Resources solmi konkurssipesän kanssa optiosopimuksen kaivoksen mahdollisesta lunastamisesta itselleen. Syyskuussa yhtiö päätti käyttää optio-oikeutensa ja lunasti kaivoksen, rikastamon sekä malminetsintäoikeudet.

Yhtiön velvollisuuksiin pörssiyhtiönä kuuluu päivittää mineraali- ja malmivarantoarvionsa säännöllisesti. Tämä tapahtuu käyttämällä ulkopuolista, puolueetonta arvioijaa. Viimeisin mineraalivarantoarvio on tehty toukokuussa 2018. Cut-off pitoisuudella 1.5 g/t, mineraalivarannot ovat 4 640 000 tonnia (474 000 oz), keskipitoisuuden ollessa 3.2 g/t (taulukko 1).

Taulukko 1. Pahtavaaran mineraalivarannot 2018 (cut-off 1,5 g/t Au)

Luokka	Määrä (kt)	Pitoisuus (g/t Au)	Au (kg)
Mahdolliset	4 640	3,2	14 700

5 PORONHOIDOLLE AIHEUTUVIEN HAITTOJEN VÄHENTÄMINEN

Pahtavaaran kaivos sijaitsee Sattasniemen paliskunnan alueella. Alue on erityisesti poronhoidolle tarkoitettu. Kaivostoiminnasta on aiheutunut haittaa poronhoidolle, esimerkiksi porojen kuljettaminen läheiselle erotus- ja vasanmerkintäaitaukselle, sekä porojen muu liikkuminen on vaikeutunut. Tiiviin yhteistyön ansiosta haittoja on voitu vähentää erilaisin hankejärjestelyin sekä yhdessä sovitulla vuotuisella rahakorvauksella. Haittoja on vähennetty mm. aitaamalla avolouhosalue ja alueelle johtavalle tielle on asennettu puomi.

6 SELVITYS SEN VARMISTAMISEKSI, ETTEI LUVASSA TARKOITETULLA TOIMINNALLA VAARANNETA SAAMELAISTEN ASEMAA ALKUPERÄISKANSANA SAAMELAISTEN KOTISEUTUALUEELLA JA KOLTTIEN KOLTTALAIN MUKAISIA OIKEUKSIA KOLTTA-ALUEELLA

Pahtavaaran kaivospiiri ei sijaitse saamelaisten tai kolttien kotiseutualueella.

7 KAIVOSTOIMINNAN LOPETTAMISEN VAKUUS SEKÄ MUISTA LOPETTAMISEEN LIITTYVISTÄ JA LOPETTAMISEN JÄLKEISISTÄ VELVOLLISUUKSISTA

7.1 VAKUUS KAIVOSTOIMINNAN AIKANA

Kaivosyhtiö esittää, että kaivosviranomaisen määrääsi vakuudeksi 60 000€ Vakuuden määrä on arvioitu sellaiseksi, että sen avulla alue voidaan saattaa yleisen turvallisuuden vaatimaan kuntoon. Vakuus asetetaan kaivosviranomaisen määräämän aikataulun mukaan.

7.2 KUVAUS ALUEELLA TEHTÄVISTÄ LOPETTAMISTOIMISTA

Yleisen turvallisuuden kannalta sulkemistoimien tavoitteena on saattaa kaivosalue sellaiseen kuntoon, että alueella liikkumista ei ole tarpeen rajoittaa. Turvallisuusriskejä mahdollisesti aiheuttavat alueet tullaan varustamaan tarvittavin varoituksin.

Toiminnan loputtua alue siivotaan ja siistitään ja jäljelle jääneet polttoaineet, kemikaalit sekä muu jäte kuljetetaan pois. Alueen kiinteistöt tyhjenetään lukuun ottamatta rikastamoita, jonka laitteiden ja rakennusten jäljellä oleva tekninen käyttöikä mahdollistaa rikastus- tai muun teollisen toiminnan jatkamisen alueella, joka on ensisijainen tavoite. Myös muu korvaava teollinen toiminta on mahdollista. Kaivosalueelle johtava Pahtavaarantie jätetään palvelemaan metsätaloutta ja alueen muuta käyttöä.

Avolouhos ja maanalaiset tunnelit tyhjenetään koneista ja laitteista. Niistä poistetaan sähkökaapeloinnit, muuntajat, pumppuasemat, vesiputket, tuuletusputket ja ym. varusteet. Tämän jälkeen avolouhos ja tunnelit annetaan täyttyä vedellä. Louhosten niskaojat ohjataan louhoksiin niiden täyttymisen nopeuttamiseksi. Louhosalue pidetään aidattuna täyttymisen ajan. Aitaus voidaan purkaa louhosten täyttymisen jälkeen.

8 LUPAMÄÄRÄYSTEN TARKISTAMISEEN LIITTYVIEN SELVITYSTEN TOIMITTAMISEEN ASETETTAVA MÄÄRÄAIKA

Yhtiön näkemyksen mukaan mahdollisten lupien tarkastaminen ja päivittäminen voitaisiin suorittaa viranomaistarkastusten yhteydessä tai lupaviranomaisen erikseen määrittämänä päivänä.

9 SELVITYS MUISTA KAIVOSLUVAN NOJALLA TAPAHTUVAA TOIMINTAA KOSKEVISTA SEIKOISTA SEN VARMISTAMISEKSI, ETTEI TOIMINNASTA AIHEUDU TÄSSÄ LAISSA KIELLETTYÄ SEURAUSTA

Yhtiö noudattaa toiminnassaan yleisiä säännöksiä sekä lupamääräyksissä annettuja ehtoja, joilla varmistetaan, ettei toiminnasta aiheudu tässä laissa kiellettyä seurausta.

10 SELVITYS YLEISTEN JA YKSITYISEN EDUN KANNALTA VÄLTÄMÄTTÖMISTÄ JA LUVAN EDELLYTYSTEN TOTEUTTAMISEEN LIITTYVISTÄ SEIKOISTA

Yhtiö noudattaa toiminnassaan yleisiä säännöksiä sekä lupamääräyksissä annettuja ehtoja.

Kustannukset kaivoksen laitteiden ja koneiden purkamiseksi Pahtavaaran kaivoksella

Yleiskuvaus

Kaivosyhtiö esittää, että kaivosviranomaisen määräisi vakuudeksi 60 000€ Vakuuden määrä on arvioitu sellaiseksi, että sen avulla alue voidaan saattaa yleisen turvallisuuden vaatimaan kuntoon. Vakuus asetetaan kaivosviranomaisen määräämän aikataulun mukaan.

Yleisen turvallisuuden kannalta sulkemistoimien tavoitteena on saattaa kaivosalue sellaiseen kuntoon, että alueella liikkumista ei ole tarpeen rajoittaa. Turvallisuusriskejä mahdollisesti aiheuttavat alueet tullaan varustamaan tarvittavin varoituksin.

Toiminnan loputtua alue siivotaan ja siistitään ja jäljelle jääneet polttoaineet, kemikaalit sekä muu jäte kuljetetaan pois. Alueen kiinteistöt tyhjenetään lukuunottamatta rikastamoita, jonka laitteiden ja rakennusten jäljellä oleva tekninen käyttöikä mahdollistaa rikastus- tai muun teollisen toiminnan jatkamisen alueella, joka on ensisijainen tavoite. Myös muu korvaava teollinen toiminta on mahdollista. Kaivosalueelle johtava Pahtavaarantie jätetään palvelemaan metsätaloutta ja alueen muuta käyttöä.

Avolouhos ja maanalaiset tunnelit tyhjenetään koneista ja laitteista. Niistä poistetaan sähkökaapeloinnit, muuntajat, pumppuasemat, vesiputket, tuuletusputket ja ym. varusteet. Tämän jälkeen avolouhos ja tunnelit annetaan täyttyä vedellä. Louhosten niskaojat ohjataan louhoksiin niiden täyttymisen nopeuttamiseksi. Louhosalue pidetään aidattuna täyttymisen ajan. Aitaus voidaan purkaa louhosten täyttymisen jälkeen.

Avolouhoksen aitaus

Tällä hetkellä poroaita kiertää pääosin avolouhoksen. Avonaisia paikkoja avolouhoksen aitauksessa ovat kaivokseen menevät kulkutiet. Uudelle aidalle kaivostoiminnan loputtua on tarvetta noin 200 metrille.

Hinta: 10e/m x 200m = **2000€**

Kaivoksen koneet ja laitteet

Maanalaisessa kaivoksessa on tällä hetkellä seuraavat laitteet ja koneet:

- **sähkömuuntamot 5 kpl**
Irroitetaan kaapeloinnista ja kuljetetaan ehjänä maanpinnalle.(Voi myydä!)
- **pelastuskontit 3 kpl**
kuljetaan ehjänä maanpinnalle.(Voi myydä!)

- **pumppuasemat 3 kpl**
puretaan ja kuljetetaan pumput ja osat maanpinnalle.(Voi myydä!)
- **uppopumput (n. 20 kpl)**
irroitetaan putkistosta ja kuljetetaan pumput maanpinnalle. (Voi myydä!)
- **vesiputket , n. 5000metriä**
Irroitetaan ja kuljetetaan maanpinnalle. (Ehjät voi myydä!)
- **sähkökaapelit, n 4500metriä**
irroitetaan ja/tai revitään tunnelin seiniltä. Kuljetus maanpinnalle.
- **tuuletusputket n.4500 metriä**
irroitetaan katosta ja kuljetus maanpinnalle.

Arvioitu purku ja kuljetuskustannus laitteiden purkamiselle ja kuljetukselle maanpintaan noin **50 000€**

Yhteensä purkukustannukset noin 52 000€

Mahdollisia laitteiden myynnistä saatavia tuloja ei ole huomioitu laskelmassa.