

KUULUTUS

Turvallisuus- ja kemikaalivirasto (Tukes) kuuluttaa kaivoslain (10.6.2011/621) 40 §:n nojalla

Malminetsintälupahakemuksen

Hakija: Suhanko Arctic Platinum Oy
Lupa-alueen nimi: Suhanko 38
Lupatunnus: ML2014:0028
Alueen sijainti ja koko: Rovaniemi, Ranua ja Tervola, 2911,60 ha.

Kuvaus hakemuksen mukaisesta toiminnasta

Hakija etsii alueelta palladiumia, platinaa, kuparia, kultaa ja nikkeliä. Suunniteltuja tutkimusmenetelmiä ovat geofysikaaliset mittaukset, geokemiallinen näytteenotto, kairaus ja tutkimuskaivannot.

Mielipiteet ja muistutukset

Mielipiteet ja muistutukset hakemuksesta voi lähettää 28.10.2019 mennessä lupatunnus mainiten Tukeisiin, osoitteeseen Valtakatu 2, 96100 Rovaniemi, tai sähköisesti doc- tai rtf-tiedostona osoitteeseen kaivosasiat@tukes.fi

Hakemuksen nähtävilläolo

Hakemusasiakirjat ovat nähtävänä Rovaniemen, Ranuan ja Tervolan ilmoitustauluilla, Tukesin kirjaamossa (Opastinsilta 12 B, Helsinki) ja Tukesin Rovaniemen toimipaikassa (Valtakatu 2, Rovaniemi), sekä Tukesin internet-sivuilla: <https://tukes.fi/malminetsintaluvat-ja-valtaukset>

Lisätietoja Juho Veijanen puh. 029 5052 137 juho.veijanen@tukes.fi tai kaivosasiat@tukes.fi

Kuulutettu 27.9.2019

Pidetään nähtävänä 28.10.2019 asti.

MALMINETSINTÄ- LUPAHAKEMUS

Tyhjennä lomake

HUOMI!

Ennen lomakkeen täyttämistä, tutustu erilliseen liitteeseen: [Huomioitavat lain ja asetuksen kohdat](#) (klikkaa linkkiä).

Uusi malminetsintälupahakemus

Jatkoaikahakemus
(valtaus, malminetsintälupa)

Liittyvä lupatunnus

ML2014:0028-01

1. Tiedot hakijasta ja tämän edellytyksistä haettavaan toimintaan



1.1 Hakija (ei sivuliike)

Suhanko Arctic Platinum Oy

1.2 Yhteystiedot (osoite ja puhelinnumero)

Suhanko Arctic Platinum Oy
Ahjotie 7
96320 Rovaniemi
Finland
Puh. +358 40 512 0023

Yhteyshenkilö:
Suhanko Arctic Platinum Oy
Juha Rissanen
Ahjotie 7
96320 Rovaniemi
Finland
Puh. +358 40 844 6671
juha@suhanko.com

1.3 Kotipaikka

Helsinki

1.4 Sähköposti

juha@suhanko.com

1.5 Y-tunnus

2855223-7

1.6 Virkatodistus (liitteenä)

1.7 Kaupparekisteriote (liitteenä)

1.8 Malminetsinnän rahoitus esitettyyn toimintaan

Suhanko Arctic Platinum Oy (tässä hakemuksessa ja sen liitteissä "SAP"), on CD Capital Natural Resources Fund III L.P.:n kokonaan omistama suomalainen tytäryhtiö. Hakijan emoyhtiötä hallinnoi CD Capital Asset Management Ltd (CD Capital).

CD Capitalin hallinnoimien sijoitusrahastojen tämän hetkinen yhteenlaskettu arvo ylittää 650 miljoonaa Yhdysvaltain dollaria. CD Capital on kerännyt pitkäaikaista pääomaa, pääasiassa Yhdysvaltalaisilta rahastoilta ja säätiöiltä, minkä ansiosta se voi tehdä pitkäaikaisia investointeja kaivos Hankkeisiin.

CD Capitalin aikaisempia projekteja ovat muun muassa Lundin Gold -kultahanke Ecuadorissa, Los Calatos -kuparikehityshanke Perussa, Ram River -koksiihihanke Kanadassa, Cerro Blanco -kultahanke Guatemalassa, Brazil Potash -kaliumkloridihanke Brasiliassa sekä Prairie Mining -koksivihiliikaivos Puolassa.

1.9 Henkilöstö ja sen asiantuntemus

Suhanko Arctic Platinum Oy:n (SAP) malminetsintätoimisto sijaitsee Rovaniemellä. SAP:n emoyhtiötä hallinnoi CD Capital Asset Management Ltd (CD Capital). CD Capitalilla ja sen henkilöstöllä on laaja kokemus malminetsinnästä, kaivosprojektien kehittämisestä, kaivosten perustamisesta sekä kaivos- ja rikastustoiminnasta.

CD Capital hyödyntää projektikehitystyössä paikallisen henkilöstön lisäksi omaa asiantuntevaa teknistä työryhmää. Työryhmää johtaa Garry Hemming (B.App.Sc.App.Geol, South Australian Institute of Technology), jolla on takanaan yli 40 vuoden työkokemus geologina. Hänellä on kokemusta niin kaivosprojektien kehittämisestä, kohdennetusta malminetsinnästä kuin kannattavuustutkimusten toteuttamisesta.

Projektin entisen omistajan, Gold Fields Arctic Platinum Oy:n (tässä hakemuksessa ja sen liitteissä "GFAP") työntekijät ovat liiketoimintakaupan johdosta siirtyneet SAP:n palvelukseen ja jatkavat hankkeen kehittämistä yhdessä CD Capitalin teknisen työryhmän kanssa. Tarpeen vaatiessa SAP rekrytoi lisää työntekijöitä ja käyttää alihankkijoita, joilla on toimintaan liittyvä asiantuntemus. SAP:n palvelukseen siirtyneet työntekijät ovat työskennelleet projektissa sen alkua ajoista lähtien.

Projektiin liittyvä asiantuntemus ja osaaminen, henkilöstö, tutkimusaineisto sekä -tulokset ovat liiketoiminta-kaupan johdosta siirtyneet kokonaisuudessaan SAP:lle.

2. Alue, sen sijainti ja sen käyttöä mahdollisesti koskevat rajoitukset



2.1 Hakijan ehdotus nimeksi

Suhanko 38

2.2 Hakemusalueen pinta-ala ja sijainti

Hakemusalue koostuu viidestä osasta, joita erottavat toisistaan SAP:n malminetsintälupa-alueet, -hakemukset ja kaivospiiri, sekä kaivoslain mukaiset malminetsintäluvan myöntämisen esteet. Hakemusalueen kokonaispinta-ala on 2912 hehtaaria. Alue sijaitsee Etelä-Lapissa Ranuan kunnan, Rovaniemen kaupungin ja Tervolan kunnan alueella, noin 40 kilometriä Rovaniemen keskustasta etelään. Hakemusalueen sijainti käy ilmi liitteen 7.3.2 yleispiirteisestä kartasta.

2.3 Kaavoitustilanne

Hakemusalueella ei ole voimassa olevaa asemakaavaa. Yli-Portimojärven pohjoispuolella sijaitseva Yli-Portimojärven ranta-asemakaava sijoittuu osittain hakemusalueelle (liite 7.4a). Hakemusalueen länsiosalla on osin voimassa Suhangon kaivosalueen osayleiskaava (liite 7.4b). Yli 90% hakemusalueesta sisältyy Suhangon kaivosalueen vaihemaakuntakaavaan, jossa alue on osoitettu kaivosalueeksi merkinnällä EK. Muu osa alueesta sisältyy joko Rovaniemen maakuntakaavaan tai Länsi-Lapin maakuntakaavaan, joissa alue on merkitty maa- ja metsätalousalueeksi MT.

Lomake jatkuu seuraavalla sivulla >>

2.4 Luonnonsuojelutilanne

Hakemuksen kohteena olevan malminetsintäalueen luonnonsuojelutilanne ja ympäristöä koskevat perustiedot sisältyvät Suhangon kaivoshankkeen laajennusta koskevaan YVA-selostukseen, joka on löydettävissä internetissä ympäristöhallinnon yhteisestä verkkopalvelusta. Tätä hakemusta varten on koostettu liitteen 7.13a kartta hakemusalueen suojelukohteista sekä ainoastaan viranomaiskäyttöön tarkoitettu liitteen 7.13b listaus alueen uhanalaisista lajeista.

Hakemusalueelle sijoittuvat osin Konttikivalon ja Pitkälammen suojelumetsät, Ahmalampien kumpumoreenialue ja Palovaaran III-luokan pohjavesialue. Lisäksi alueilla sijaitsee Metsälain (1996/1093 §10) ja Vesilain (2011/587 luku 2 § 11) mukaisia luontotyyppisiä sekä muita arvokkaita elinympäristöjä.

Kartalla on myös esitetty uhanalaisten ja huomioitavien kasvilajien esiintymät. Haetuilla malminetsintäalueilla ei tiedetä sijaitsevan muita huomioitavia uhanalaisten lajien esiintymiä tai pesimäpaikkoja, kuten esimerkiksi uhanalaisten päiväpetolintujen pesiä.

Malminetsintäalueen tutkimustoimenpiteet tullaan suunnittelemaan huomioiden alueen suojelukohteet- ja erityiskohteet sekä tunnetut uhanalaisten ja huomioitavien lajien esiintymät. Ajantasaiset tiedot petolintujen pesäviirialueista tarkistetaan ennen töiden aloittamista Metsähallituksesta.

2.5 Muun lainsäädännön rajoitukset

Ranuan ja Tervolan kunnilta, sekä Rovaniemen kaupungilta saatujen tietojen perusteella hakemusalueeseen ei kohdistu muun lainsäädännön rajoituksia. Myöskään SAP:n tiedossa ei tällaisia ole.

Tämän hakemuksen liitteenä on aluetta koskeva Ranuan kunnan ja Tervolan kunnan selvitys (liitteet 7.4a ja 7.4b). Rovaniemen kaupunki on sähköpostitse vahvistanut, että hakemusalueella ei ole Rovaniemen kaupungin puolella kaavaa, eikä alueelle ole myönnetty rakennuslupia.

2.6 Arvio alueella olevista kaivosmineraaleista ja selvitys, mihin arvio perustuu

Hakemusalue sijoittuu Suhangon kaivoshankkeen alueelle ja suurelta osin ympäröi SAP:n malminetsintäalueen, malminetsintäalueen ja Suhangon kaivospiirin aluetta. Niiden alueella sijaitsevat Suhangon - Konttijärven kerrosintruusion liittyvät tunnetut platinametalli-kupari-nikkeli-esiintymät (PGE-Cu-Ni-esiintymät). Esiintymien hyödyntämismahdollisuuksia on selvitetty useassa vaiheessa. Viimeisin, laajennetun Suhangon kaivoshankkeen alustava kannattavuusselvitys valmistui vuosien 2012 ja 2013 vaihteessa.

Geologisesti tarkasteltuna hakemusalue kattaa kaistaleet Suhangon kerrosintruusion mineralisoituneen pohjakontaktin alapuolelle sijoittuvaa arkeista pohjakompleksia, sekä lisäksi arkeisen pohjakompleksin ja paleoproterotsooisen Peräpohjan liuskevyöhykkeen välistä kontaktivyöhykettä kerrosintruusion pohjois- ja länsipuolella.

Suhangon alueelle on harjoitettu säännöllistä ja merkittävää malminetsintätyötä vuodesta 2000 alkaen. Lisäksi hakijan käytössä on Outokumpu Oy:n 1970 – 1990 luvuilla alueella suorittamien laaja-alaisten tutkimustöiden aineisto. SAP:n kokoaman tutkimustiedon perusteella, sekä hakemusalueen välittömässä läheisyydessä sijaitsevien Suhangon suurten PGE-Cu-Ni -esiintymien johdosta, SAP pitää hakemusaluetta erittäin potentiaalisena uusien vastaavien esiintymien löytämistä ajatellen. Mahdollisten uusien esiintymien arvioidaan todennäköisimmin liittyvän joko toistaiseksi löytymättömiin kerrosintruusiolohkoihin tai arkeiseen pohjaan sijoittuviin offset -tyypin mineralisaatioihin. SAP arvioi, että hakemusalueen merkittävimmät kaivosmineraalit tulevat olemaan palladium, platina, kupari, nikkeli ja kulta.

On lisäksi syytä todeta, että Suhangon laajennetun kaivoshankkeen alustavassa kannattavuusselvityksessä laadittiin myös suunnitelmat kaivostoiminnan vaatimista maa-alueista louhoksineen ja sivukiven läjitysalueineen. Niitä käsittelevä ympäristövaikutusten arviointimenettely saatiin päätökseen vuoden 2014 maaliskuussa. Hakemuksen kohteena oleva alue kattaa suunnitellun kaivostoiminnan vaatimat alueet niiltä osin, kuin ne sijoittuvat SAP:n voimassa olevan kaivospiirin ja malminetsintäalueiden ulkopuolelle ja näin ollen tällä hakemuksella varmistetaan myös alueet mahdolliselle uudelle kaivospiirihakemukselle.

3. Malminetsintäalueeseen liittyvät asianosaiset ja heidän tietonsa



3.1 Malminetsintäalueeseen liittyvien asianosaisten ja maanomistajien osalta pyynnöstä toimitetaan erilliset liitteet (Excel-tiedostot). Tiedostoista käy ilmi asianomaisen nimi, osoite, tilarekisterinumero, yksittäisen tilan rajat sekä pinta-ala.



3.2 Muut kuin yksityiset asianosaiset (alueeseen liittyvät elinkeinot ja yhteiset alueet)

Malminetsintäalueeseen liittyvien elinkeinonharjoittajien osalta pyynnöstä toimitetaan erilliset liitteet (Excel-tiedostot). Tiedostoista käy ilmi asianomaisen nimi, osoite, tilarekisterinumero, yksittäisen tilan rajat sekä pinta-ala.

Hakemuksen kohteena olevaan alueeseen liittyy yksi yhteinen alue, joka on Heinisuon Yhteismetsä.

4. Selvitys toimintaa koskevista suunnitelmista



4.1 Tutkimusmenetelmät, -välineet ja aikataulu

SAP:n tavoitteena on löytää hakemusalueelta uusia, saman tyyppisiä PGE-Cu-Ni-esiintymiä joita esiintyy viereisellä Suhangon kaivospiirillä ja SAP:n malminetsintäalueella. Todennäköisimmät alkuvaiheen tutkimusmenetelmät tulevat olemaan kalliojaljastumien uudelleenkartoitus, geofysikaaliset mittaukset sekä mahdollisesti moreenin geokemiallinen näytteenotto kevyellä porauskalustolla. Käytettävistä geofysikaalisista menetelmistä todennäköisimpiä ovat maanpinnalla suoritettavat magneettiset, sähkömagneettiset, IP- ja painovoimamittaukset, sekä mahdolliset lentämällä suoritettavat vastaaventyypiset mittaukset. Malminetsinnällisesti kiinnostavimmat kohteet tarkistetaan todennäköisesti kairaamalla, koska alueen kallioperä on pääosin joko moreenin, muiden glasiaalisten kerrostumien tai turpeen peittämää. Ohuen maapeitteen alueilla malminetsinnällisesti kiinnostavia kohteita pyritään mahdollisesti kartoittamaan myös avaamalla matalia tutkimuskaivantoja

Mahdolliset merkittäviksi osoittautuvat kohteet tullaan määrittämään vaiheittain, aiempien tulosten mukaisesti suunniteltavilla kartoitus- ja inventointikairauksilla. Kaivostoiminnan kehittämisen kannalta potentiaalisimmilla esiintymillä tullaan tarvittaessa kaivamaan syvempiä tutkimuskaivantoja esiintymän geologista kartoitusta ja rikastuskoenäytteiden louhimista varten. Toinen mahdollinen vaihtoehto on rikastuskoenäytteiden ottaminen kairaamalla tai poraamalla. Laajennetun Suhangon kaivoshankkeen infrastruktuuriin tarkempi suunnittelu tulee todennäköisesti edellyttämään geoteknisten kairauksien ja porauksien suorittamista sekä matalien tutkimuskaivantojen avaamista alueilla, joille esimerkiksi sivukivikasoja tai tietoa suunnitellaan. Lisäksi tietyillä alueilla tullaan mahdollisesti suorittamaan kairauksia joilla varmistetaan, että suunnitellun kaivostoiminnan alueiden alle ei vahingossa jää merkittäviä mineraaliesiintymiä.

Suunnitelluissa tutkimustöissä todennäköisesti käytettäviä välineitä ovat kumitelolla liukuva kairausyksikkö, kumitelolla liukuva pieni porausyksikkö sekä erityyppiset geofysikaaliset mittalaitteet. Mahdollisten tutkimuskaivantojen avaamiseen käytetään kaivinkonetta. Maastotöiden suorittamista tukevia välineitä ovat moottorikelkka ja mönkijä, sekä kairakoneen kulkureittien varmentamisessa ja ylläpitämisessä kaivinkone ja traktori. Mahdolliset geofysikaaliset lentomittaukset suoritetaan helikopterilla tai muulla ilma-aluksella.

SAP:n lyhyen aikavälin tavoitteena on käynnistää kaivostoiminta Suhangon kaivoshankkeen alueella, perustuen Suhangon - Konttijärven kerrosintruusion liittyvien PGM-Cu-Ni-esiintymien mineraalivarantoihin, niiden vaiheittain etenevään avolouhintaan ja malmien rikastamiseen Suhangon kaivospiirille sijoittuvassa rikastamossa. Tähän mennessä valmistuneiden mittavien tutkimusohjelmien tulokset ovat osoittaneet, että Suhangon laajennetun kaivoshankkeen alueelle sijoittuvien Konttijärven, Ahmavaaran ja Suhanko Pohjoisen esiintymien mineraalivarannot ovat mahdollisesti hyödynnettävissä tietyissä taloudellisissa olosuhteissa. Seuraavaksi SAP:n tarkoituksena on aloittaa uudet vaiheittain etenevät kannattavuusselvitykset hankkeesta, joka todennäköisesti tulee perustumaan vaahdotusrikasteiden myyntiin ja pienemmän mittakaavan ja alhaisemman kustannuksen aloitushankkeeseen, kuin mitä edellisessä, vuoden 2012 alustavassa kannattavuusselvityksessä tarkasteltiin. Hakemusalueella malminetsintätöitä käynnistetään todennäköisesti siinä vaiheessa, kun Suhangon uudet kannattavuusselvitykset ovat alkaneet. Kahden-kolmen ensimmäisen vuoden aikana alueella todennäköisesti suoritetaan lähinnä alkuvaiheen malminetsintätöitä. Suhangon kaivoshankkeen tilanteesta riippuen mahdolliset infrastruktuuriin suunnittelun vaatimat geotekniset maastotutkimustyöt saatetaan käynnistää kannattavuusselvitysten kanssa samanaikaisesti, samoin kuin infrastruktuurile varmennettavien alueiden kairaukset. Mahdollisten uusien esiintymien inventointikairaukset ja rikastuskoenäytteiden ottaminen seuraavat myöhemmin. SAP:n arvion mukaan hakemusalueen malminetsintätöihin kuluu useita vuosia.

4.2 Kaivannaisjätteen jätehuoltosuunnitelma

Hakemusalueelle suunnitellut tutkimustyöt, kuten kairaukset, maaperänäytteenotto, geofysikaaliset mittaukset sekä tutkimuskaivantojen avaaminen eivät tuota kaivannaisjätettä, mistä syystä erillistä kaivannaisjätettä koskevaa jätehuoltosuunnitelmaa ei ole esitetty tässä hakemuksessa.

5. Toiminnan ympäristö- ja muut vaikutukset



5.1 Vaikutukset ympäristön- ja luonnonsuojeluun, vesistöihin, pohjaveteen, ihmiseen ja maa- tai kallioperään

Hakemusalueella suoritettavat tutkimukset eivät SAP:n käsityksen mukaan edellytä luonnonsuojelulain 65 §:ssä tarkoitettua arviointi- ja lausuntomenettelyn suorittamista. Suhangon kaivoshankkeen vuoksi alueen luonnonsuojelutilanne ja ympäristöä koskevat perustiedot ovat kuitenkin sisällytetty Suhangon kaivoshankkeen laajennusta koskevaan YVA-selostukseen.

Alueen luonnonsuojelu- ja pohjavesitilanteesta kertova kartta on oheistettu tämän hakemuksen liitteeksi 7.13a. Maastotöiden suunnittelussa SAP huomioi alueen suojelukohteet ja on ennen töihin ryhtymistä tarpeen mukaan yhteydessä vastaaviin viranomaisiin sen varmistamiseksi, että työt voidaan toteuttaa määräysten mukaisesti. Kaikessa toiminnassa vältetään turmelemasta alueen luontoa enempää kuin tutkimustöiden tekemiseksi on välttämätöntä. Suunniteltujen tutkimustöiden suorittaminen edellyttää, että hakemuksen kohteena olevilla alueilla liikutaan moottorikäyttöisillä ajoneuvoilla, sekä metsäautoteilla, että maastossa. Talvella maastoon valmistetaan tampattuja talviteitä. Kesällä teiden ulkopuolella liikutaan lähinnä kuivia kangasmaita pitkin. Kulkureitit suunnitellaan siten, että ympäristölle aiheutuu mahdollisimman vähän vahinkoa. Maastoon mahdollisesti tulevat jäljet entisöidään mahdollisimman hyvin.

SAP noudattaa ympäristönsuojelulaissa säädettyä maaperän pilaamiskieltoa, eikä tule jättämään tai päästämään maaperään polttoainetta tai muuta ympäristölle vaarallista ainetta. SAP noudattaa myös jätelain huolehtimisvelvollisuutta sekä noudattaa, mitä jätelaissa säädetään jätteen luovuttamisesta ja vastaanottamisesta, ja jätelain roskaamiskieltoa mukaan lukien epäsiisteyttä, maiseman rumentumista, viihtyisyyden vähentymistä taikka niihin rinnastettavaa muuta vaaran tai haitan aiheuttamista.

Edellä mainittu huomioon ottaen, hakemuksen alueelle suunnitelluilla tutkimustöillä kuten kairauksilla, geofysikaalisilla mittauksilla, moreeninäytteenotolla ja matalien tutkimuskaivantojen avaamisella ei arvioida olevan merkittävää vaikutusta hakemusalueen tai sitä ympäröivien alueiden luontoarvoille, ympäristön- ja luonnonsuojeluun, vesistöihin, pohjaveteen sekä maa- ja kallioperään. Mikäli hakemusalueella on tarvetta suurten tutkimuskaivantojen avaamiseen tai koenäytteiden louhintaan, on SAP ensin yhteydessä ympäristöviranomaisiin erillisen luvan saamiseksi ja oikean menettelyn varmistamiseksi.

Hakijan arvion mukaan malminetsintäluvan myöntämisestä ei aiheudu kohtuutonta haittaa yleiselle eikä yksityiselle edulle. Maastotutkimukset suunnitellaan niin, että kasvillisuudelle, eläimistöille ja maastolle aiheutuvat vahingot jäävät mahdollisimman vähäisiksi. Lisäksi mahdollisesti syntyvät vahingot korvataan täysimääräisesti maanomistajille. Hakija sitoutuu siihen, että myös tutkimusvaiheessa alueiden luonto-, maisema- ja kulttuuriarvot pyritään säilyttämään mahdollisimman hyvin. Lisäksi hakija suunnittelee ja toteuttaa tutkimustyöt siten, ettei niistä aiheudu vaaraa kenenkään turvallisuudelle.

6. Ilmoitus malminetsintäalueelle rakennettavista väliaikaisista rakennelmista



6.1 Hakija ei aio rakentaa malminetsintäalueelle väliaikaisia rakennelmia

6.2 Työstä vastaa

-

6.3 Rakennelmien tiedot ja sijainti (liite-tiedosto)

-

6.4 Käyttötarkoitus ja käytön kesto

-

7. Kaivoslain edellyttämien liitteiden, aineistojen ja selvitysten tarkastuslista



- 7.1 Virkatodistus liitteenä
- 7.2 Kaupparekisteriote liitteenä
- 7.3 Sähköiset paikkatietotiedostot
 - 7.3.1 Malminetsintäalupa-alue (koko alueen rajat), josta esteet on rajattu pois (kts.liite 1) (MapInfo-tiedosto ETRS-TM35FIN)
 - 7.3.2 Yleispiirteinen kartta, joka osoittaa hakemuksen kohteena olevan alueen sijainnin (Pdf-tiedosto ETRS-TM35FIN)
 - 7.3.3 Malminetsintäalupa-aluetta leikkaavat tilarajat omana tiedostona (ei rajanaapureita) (MapInfo-tiedosto ETRS-TM35FIN)
 - 7.3.4 Malminetsintäalupa-alueen maanomistajat
(Excel-tiedosto, joka toimitetaan vasta viranomaisen pyynnöstä ennen hakemuksen kuuluttamista.
Malli: <http://www.tukes.fi/fi/Toimialat/Kaivokset/Malminetsintaluvat-ja-jatkoajat/Malminetsintalupa/>)
- 7.4 Selvitys kunnalta hakemuksen kohteena olevasta alueesta ja sen kaavoitustilanteesta, alueen käyttöä koskevista rajoituksista sekä niistä, joiden etua, oikeutta tai velvollisuutta asia saattaa koskea (asianosainen).
(Selvitys voidaan toimittaa myöhemmin, mutta ennen kuin hakemus kuulutetaan)
- 7.5 Kaivannaisjätteen jätehuoltosuunnitelma liitteenä
- 7.6 Kaivannaisjätehuoltosuunnitelma on tehty ympäristönsuojelulain nojalla
- 7.7 Viranomaisen todistukset, rekisteriotteet ja vastaavat asiakirjat, joilla varmennetaan hakemuksessa esitettyjen tietojen sekä säädettyjen vaatimusten huomioon ottaminen
- 7.8 Selvitys rakennelmista malminetsintäalueella ja niiden sijainti liitteenä tai ilmoitus ettei niitä ole
- 7.9 Liitteenä luonnonsuojelulain 65 §:ssä tarkoitettusta arvioinnista ja ympäristövaikutusten arviointimenettelystä annetun lain (468/1994) mukainen ympäristövaikutusten arviointiselostus tai Natura-arvio.
 - 7.9.1 Liitteenä tarkka tutkimussuunnitelma suojelualueelta, joka sisältää kulku-urat ja yksityiskohtaiset tutkimuskohteet paikkatiedostoina (Tab-tiedosto ETRS-TM35FIN)
 - 7.9.2 Tiivistelmä Natura-arviosta ja sen liitteissä esitetyistä tiedoista kuulutusta varten (vain julkiset tiedot)*
- 7.10 Tiivistelmä hakemuksessa ja sen liitteissä esitetyistä tiedoista kuulutusta varten*
 - 7.10.1 Tätä malminetsintäalupahakemusta voidaan käyttää kuulutusasiakirjana, eikä erillistä tiivistelmää hakemuksesta toimiteta
- 7.11 Merkinnät hakemustietojen julkisuudesta*
- 7.12 Hakemukseen liittyviä yhteisiä alueita**

*) Luvan hakijan tulee ilmoittaa lupahakemuksen toimittamisen yhteydessä perusteltu käsityksensä siitä, miltä osin lupahakemus tai sen liitteet sisältävät viranomaisten toiminnan julkisuudesta annetun lain (621/1999) tai muun lainsäädännön mukaan salassa pidettäviä tietoja. Hakijan tulee mahdollisuuksien mukaan toimittaa hakemuksen yhteydessä yleisluontoinen yhteenveto 1 momentissa tarkoitetuista hakemuksen tiedoista, joita voidaan esittää yleisölle.

**) Jos kaivoslain 34 §:n mukainen hakemus koskee yhteisalueissa (758/1989) tarkoitettua yhteistä aluetta tai yhteismetsälaissa (109/2003) tarkoitettua yhteismetsää, hakemukseen on liitettävä sellainen selvitys, joka on tarpeen tiedoksiannon toimittamiseksi yhteisen alueen tai yhteismetsän osakaskunnalle. Vna (391/2012)

8. Vakuus malminetsintälupaa varten

8.1 Hakijan ehdotus vakuudeksi hakemuksessa esitetylle toiminnalle ja perustelut

SAP:n toiminta malminetsintälupahakemuksen alueella tulee olemaan kevyttä malminetsintää. Esimerkiksi koerikastamista ei tässä vaiheessa tulla alueella tekemään. Tämän vuoksi kaivoslain 107 §:n mukaisen vakuuden asettaminen on hakijan näkemyksen mukaan tarpeetonta, ottaen huomioon suunnitellun toiminnan laatu ja laajuus sekä hakijan vakaa taloudellinen asema.

9. Malminetsintäluvan jälkitoimenpiteet

9.1 Selvitys jälkitoimenpiteistä malminetsintälupa-alueella toiminnan lopettamisen jälkeen

SAP sitoutuu siihen, että jo tutkimusvaiheessa alueiden luonto-, maisema- ja kulttuuriarvot pyritään säilyttämään mahdollisimman hyvin. Lisäksi tutkimustyöt suunnitellaan ja toteutetaan siten, ettei niistä aiheudu vaaraa kenenkään turvallisuudelle.

Tutkimustöiden aikana maastoon syntyneet jäljet entisöidään mahdollisimman hyvin ja alueet saatetaan yleisen turvallisuuden vaatimaan kuntoon. Syväkairausreikiin mahdollisesti jätettävät metalliputket katkaistaan mahdollisimman läheltä maanpintaa ja putkien päälle asetetaan asianmukaiset kannet. Mahdolliset pohjavettä vuotavat putket tulpataan. SAP sitoutuu siihen, että työvaiheen päätyttyä kaikki laitteet poistetaan välittömästi, työalueet kunnostetaan ja siivotaan mahdollisimman luonnonmukaiseen tilaan. Alueet joissa puustolle on aiheutunut vahinkoa siistitään asianmukaiseen kuntoon. Mahdolliset tutkimuskaivannot joko peitetään tai vaihtoehtoisesti, maanomistajan ja ympäristöviranomaisen luvalla, annetaan täytyä vedellä sen jälkeen kun ne ensin on saatettu turvalliseen tilaan. Alueiden jälkihoitoon ja maisemointiin kiinnitetään jatkuvasti erityistä huomiota jo maastotutkimustöiden aikana. Lisäksi mahdollisesti syntyvät vahingot korvataan täysimääräisesti maanomistajille.

SAP noudattaa ympäristönsuojelulaissa säädettyä maaperän pilaamiskieltoa, eikä tule jättämään tai päästämään maaperään polttoainetta tai muuta ympäristölle vaarallista ainetta. SAP noudattaa myös jätelain huolehtimisvelvollisuutta sekä noudattaa, mitä jätelaissa säädetään jätteen luovuttamisesta ja vastaanottamisesta, ja jätelain roskaamiskieltoa mukaan lukien epäsiisteyttä, maiseman rumentumista, viihtyisyyden vähentymistä taikka niihin rinnastettavaa muuta vaaran tai haitan aiheuttamista.

JATKOAIKAHAKEMUS

(Tämä osa koskee edellisten lisäksi vain valtauksien ja malminetsintälupien jatkoaikahakemuksia)

10. Malminetsintäluvan voimassaolon edellytykset



10.1 Selvitys malminetsinnän tehokkuudesta, tehdyistä toimenpiteistä, tuloksista ja kustannuksista

-

10.2 Selvitys esiintymän hyödyntämismahdollisuuksista ja jatkotutkimusten tarpeellisuudesta

-

10.3 Perustelut alueen rajaukselle

-

11. Lisätietoja



11.1 Lisätietoja malminetsintälupaa varten

TIIVISTELMÄ HAKEMUKSESTA

Hakija, Suhanko Arctic Platinum Oy (SAP) on CD Capital Natural Resources Fund III L.P.:n kokonaan omistama suomalainen osakeyhtiö, jonka malminetsintätoimisto sijaitsee Rovaniemellä. Hakijalla on asiantuntemus, tekniset valmiudet ja taloudelliset sekä muut edellytykset harjoittaa malminetsintää kaivoslain edellyttämällä tavalla. SAP:n emoyhtiötä hallinnoi CD Capital Asset Management Ltd (CD Capital). CD Capitalilla ja sen henkilöstöllä on laaja kokemus malminetsinnästä, kaivosprojektien kehittämisestä, kaivosten perustamisesta sekä kaivos- ja rikastustoiminnasta. CD Capitalin hallinnoimien sijoitusrahastojen tämän hetkinen yhteenlaskettu arvo ylittää 650 miljoonaa Yhdysvaltain dollaria, minkä ansiosta se voi tehdä pitkäaikaisia investointeja kaivoshankkeisiin. CD Capital hyödyntää projektikehityksessä paikallisen henkilöstön lisäksi omaa asiantuntevaa teknistä työryhmää. Projektin entisen omistajan, Gold Fields Arctic Platinum Oy:n (GFAP) työntekijät ovat liiketoimintakaupan johdosta siirtyneet SAP:n palvelukseen ja jatkavat hankkeen kehittämistä yhdessä CD Capitalin teknisen työryhmän kanssa. Tarpeen vaatiessa SAP rekrytói lisää työntekijöitä ja käyttää alihankkijoita, joilla on toimintaan liittyvä asiantuntemus. Suhanko Arctic Platinum -projektiin, johon myös tämä hakemus kohdistuu, liittyvä asiantuntemus ja osaaminen, henkilöstö, kaivosoikeudet, malminetsintäluvat ja -hakemukset sekä projektiin liittyvä tutkimusaineisto ja -tulokset ovat liiketoimintakaupan johdosta siirtyneet kokonaisuudessaan GFAP:ltä SAP:lle.

Hakemusalue sijaitsee Etelä-Lapissa Ranuan kunnan, Rovaniemen kaupungin ja Tervolan kunnan alueella, noin 40 kilometriä Rovaniemen keskustasta etelään. Se koostuu viidestä osasta, joiden kokonaispinta-ala on 2912 hehtaaria. Yli 90% hakemusalueesta sisältyy Suhangon kaivosalueen vaihemaakuntakaavaan, jossa alue on osoitettu kaivosalueeksi merkinnällä EK. Muu osa alueesta sisältyy joko Rovaniemen maakuntakaavaan tai Länsi-Lapin maakuntakaavaan, joissa alue on merkitty maa- ja metsätalousalueeksi MT. Yli-Portimojärven pohjoispuolella sijaitsee Yli-Portimojärven ranta-asemakaava, joka sijoittuu osittain hakemusalueelle. Hakemusalueen länsiosalla on osin voimassa Suhangon kaivoshankkeen osayleiskaava. GFAP:n tietojen mukaan hakemusalueeseen ei kohdistu muun lainsäädännön rajoituksia. Hakemusalue on poronhoitoalueella.

Hakemusalueelle sijoittuvat osin Konttikivalon ja Pitkälammen suojelumetsät, Ahmalampien kumporeenialue ja Palovaaran III-luokan pohjavesialue. Alueella on myös uhanalaisten ja huomioitavien kasvilajien esiintymiä. Hakemuksen kohteena olevan alueen luonnonsuojelutilanne ja ympäristöstä koskevat perustiedot sisältyvät Suhangon kaivoshankkeen laajennusta koskevaan YVA-selostukseen, joka on löydettävissä internetissä ympäristöhallinnon yhteisestä verkkopalvelusta. Malminetsintäalueen tutkimustoimenpiteet tullaan suunnittelemaan huomioiden alueen suojelukohteet sekä tunnetut uhanalaisten ja huomioitavien lajien esiintymät.

Hakemusalue ympäröi SAP:n malminetsintälupien, malminetsintälupahakemuksen ja Suhangon kaivospiirin alueita, joilla sijaitsevat Suhangon - Konttijärven kerrosintruusioon liittyvät tunnetut PGE-Cu-Ni-esiintymät. SAP:n laajan tutkimustiedon perusteella, sekä hakemusalueen välittömässä läheisyydessä sijaitsevien suurten PGE-Cu-Ni-esiintymien johdosta hakemusalue on erittäin potentiaalinen uusien vastaaventyyppisten esiintymien löytämistä ajatellen. SAP arvioi, että hakemusalueen merkittävimmät kaivosmineraalit tulevat olemaan palladium, platina, kupari, nikkeli ja kulta. Lisäksi hakemusalue kattaa laajennetun Suhangon kaivoshankkeen suunniteltujen kaivostointojen vaatimat alueet niiltä osin, kuin ne sijoittuvat SAP:n Suhangon kaivospiiriin ja malminetsintälupa-alueiden ulkopuolelle.

SAP:n lyhyen aikavälin tavoitteena on käynnistää kaivostointia Suhangon kaivoshankkeen alueella, perustuen Suhangon kerrosintruusioon liittyvien PGM-Cu-Ni-esiintymien mineraalivarantoihin, niiden vaiheittain etenevään avolouhintaan ja malmien rikastamiseen Suhangon kaivospiirille sijoituvassa rikastamossa. Tähän mennessä valmistuneiden mittavien tutkimusohjelmien tulokset ovat osoittaneet, että Suhangon laajennetun kaivoshankkeen alueelle sijoittuvien Konttijärven, Ahmavaaran ja Suhanko Pohjoisen esiintymien mineraalivarannot ovat mahdollisesti hyödynnettävissä tietyissä taloudellisissa olosuhteissa. Seuraavaksi SAP:n tarkoituksena on aloittaa uudet vaiheittain etenevät kannattavuusselvitykset hankkeesta, joka todennäköisesti tulee perustumaan vaahdotusrikasteiden myyntiin ja pienemmän mittakaavan ja alhaisemman kustannuksen aloitushankkeeseen, kuin mitä edellisessä, vuoden 2012 alustavassa kannattavuusselvityksessä tarkasteltiin. Hakemusalueella malminetsintätyöt käynnistetään todennäköisesti siinä vaiheessa, kun Suhangon uudet kannattavuusselvitykset ovat alkaneet. 2 - 3 ensimmäisen vuoden aikana alueella todennäköisesti suoritetaan lähinnä alkuvaiheen malminetsintätoimia. Suhangon kaivoshankkeen tilanteesta riippuen mahdolliset infrastruktuurin suunnittelun vaatimat maastotutkimustyöt saatetaan käynnistää kannattavuusselvitysten kanssa samanaikaisesti. Mahdollisten uusien esiintymien inventointikairaukset ja rikastuskoenäytteiden ottaminen seuraavat myöhemmin. Todennäköisimmät alueella käytettävät alkuvaiheen malminetsintämenetelmät tulevat olemaan kalliopaljastumien uudelleenkartoitus, geofysikaaliset mittaukset sekä mahdollisesti moreenin geokemiallinen näytteenotto ja matalien tutkimuskaivantojen avaaminen. Mahdolliset merkittäviksi osoittautuvat kohteet tullaan määrittämään vaiheittain suunniteltavilla kartoitus- ja inventointikairauksilla. Kaivostointinnan kehittämisen kannalta potentiaalisimmilla esiintymillä kaivetaan tarvittaessa syvempiä tutkimuskaivantoja esiintymän geologista kartoitusta ja rikastuskoenäytteiden louhimista varten. SAP:n arvion mukaan hakemusalueen malminetsintätoihin kuluu useita vuosia.

Hakemuksen kohteena olevalla alueella suoritettavat tutkimukset eivät SAP:n käsityksen mukaan edellytä luonnonsuojelulain 65 §:ssä tarkoitettua arviointi- ja lausuntomenettelyä suorittamista. Maastotöiden suunnittelussa SAP huomioi alueen suojelukohteet ja on ennen töihin ryhtymistä tarpeen mukaan yhteydessä vastaaviin viranomaisiin sen varmistamiseksi, että työt voidaan toteuttaa määrysten mukaisesti. Maastotutkimukset suunnitellaan niin, että kasvillisuudelle, eläimistölle ja maastolle aiheutuvat vahingot jäävät mahdollisimman vähäisiksi. Hakija sitoutuu siihen, että myös tutkimusvaiheessa alueiden luonto-, maisema- ja kulttuuriarvot pyritään säilyttämään mahdollisimman hyvin. Lisäksi SAP suunnittelee ja toteuttaa tutkimustyöt siten, ettei niistä aiheudu vaaraa kenenkään turvallisuudelle. Hakemusalueelle suunnitellut tutkimustyöt eivät tuota kaivannaisjätettä. Edellämainittu huomioon ottaen suunnitelluilla tutkimustöillä ei arvioida olevan merkittävää vaikutusta hakemusalueen tai sitä ympäröivien alueiden luontoarvoille, ympäristön- ja luonnonsuojeluun, vesistöihin, pohjaveteen sekä maa- ja kallioperään. SAP:n arvion mukaan malminetsintäluvan myöntämisestä ei myöskään aiheudu kohtuutonta haittaa yleiselle eikä yksityiselle edulle. Mahdollisesti syntyvät vahingot korvataan täysimääräisesti maanomistajille. Hakijan tarkoituksena ei ole rakentaa alueelle väliaikaisia rakennelmia.

12. Lomakkeen lähettäminen

Voit tulostaa ja tallentaa lomakkeen itsellesi ao. painikkeiden avulla.

Lomake lähetetään sähköisesti Tukesiin **Tallenna ja lähetä lomake** -painiketta painamalla; ohjelma pyytää sinua ensin tallentamaan lomakkeen jonka jälkeen sen voi lähettää oman tietokoneesi sähköpostiohjelmalla Tukesiin.

Voit lähettää lomakkeen myös itse suoraan osoitteeseen: kaivosasiat@tukes.fi.

Allekirjoitus _____

Nimenselvennys _____

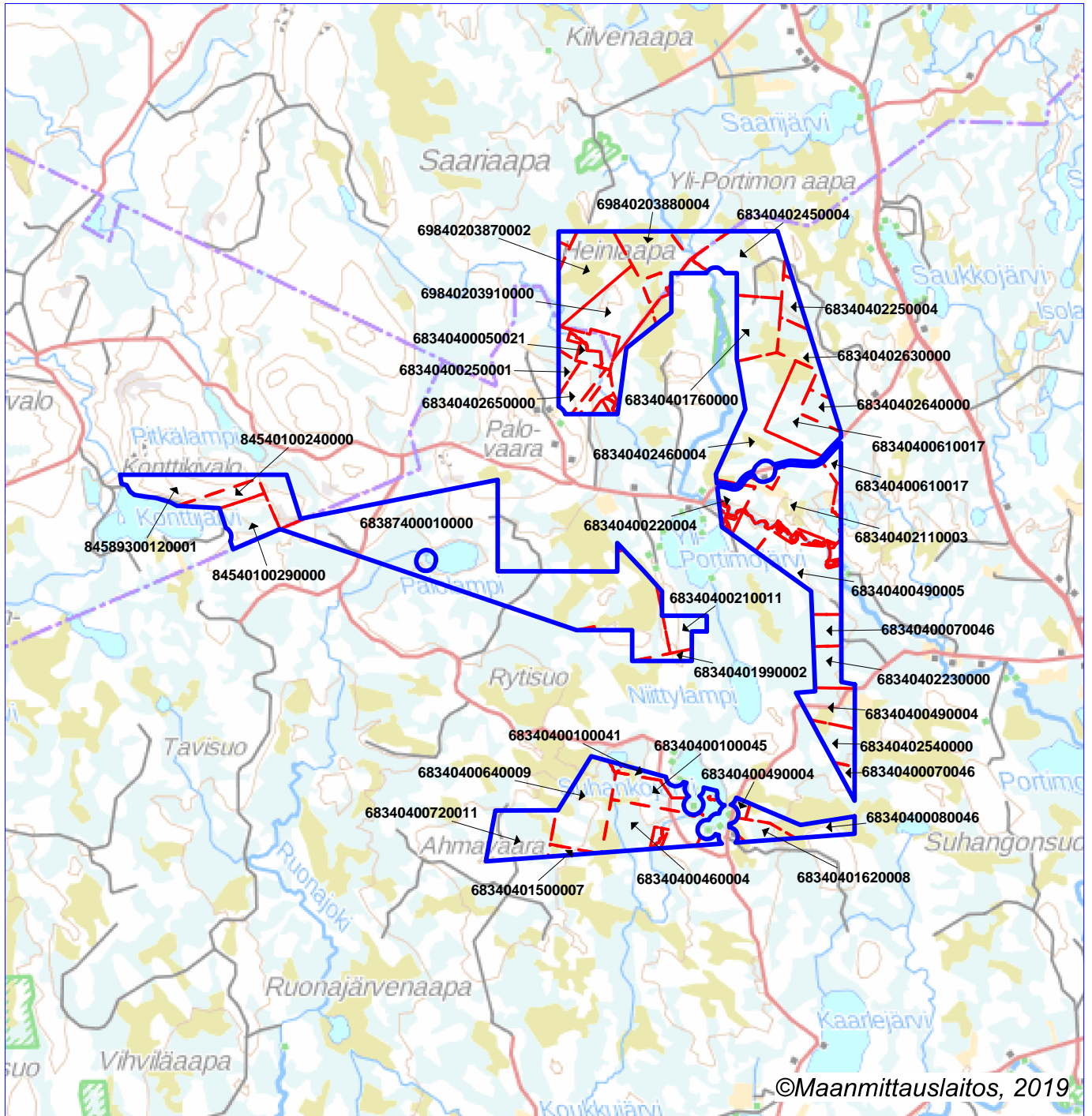
Tulosta lomake

Tallenna ja lähetä lomake

HUOM!

Muistithan ennen lomakkeen täyttämistä tutustua erilliseen liitteeseen: [Huomioitavat lain ja asetuksen kohdat](#) (klikkaa linkkiä).

Jotta hakemus saa kaivoslain (621/2011) 32 §:n mukaisen etuoikeuden kohteelle, on kaikki kaikkiin kohtiin vastattava ja kaivoslain 34§:n edellyttämällä tavalla, 7 § JA 9 §:n esteet huomioiden. Vastaa kaikkiin kohtiin ja POISTA ESTEET ALUERAJAUKSESTA.



Malminetsintäluvhakemusalue



Kiinteistörajat

Mittakaava 1:100 000

Suhanko Arctic Platinum Oy
Suhanko 38
ML2014:0028

