

**KUULUTUS**

Turvallisuus- ja kemikaalivirasto (Tukes) on kaivoslain (621/2011) perusteella 21.11.2019 hyväksynyt seuraavan malminetsintäluvan jatkoaikaa koskevan hakemuksen:

Hakija: Yara Suomi Oy  
Alueen nimi: Yara 1  
Lupatunnus: ML2014:0046  
Alueen sijainti ja koko: Siilinjärven kunta, 1925,43 ha

Päätökseen saa kaivoslain (621/2011) 162 §:n nojalla hakea muutosta valittamalla hallinto-oikeuteen. Valitusaika on 30 päivää päätöksen antopäivästä sitä määräaikaan lukematta. Päätöksen liitteenä olevasta valitusosoituksesta ilmenee, miten muutosta haettaessa on meneteltävä. Päätös nähtävillä Tukesin Rovaniemen toimipaikassa (käyntiosoite; Valtakatu 2, Rovaniemi) ja Tukesin kotisivulla (<https://tukes.fi/malminetsintaluvat-ja-valtaukset>) sekä alueen kunnanvirastossa (Siilinjärven kunta, Kasurilantie 1, 71801 Siilinjärvi)

Lisätietoja [kaivosasiat@tukes.fi](mailto:kaivosasiat@tukes.fi) tai Heikki Puhakka puh. 050 428 5612

Kuulutettu 21.11.2019

Pidetään nähtävänä 23.12.2019 asti

Yara Suomi Oy  
Nilsiantie 501  
PL 20  
71801 Siilinjärvi

## PÄÄTÖS MALMINETSINTÄLUVAN VOIMASSAOLON JATKAMISESTA

Hakija: Yara Suomi Oy  
Y-tunnus: 0948865-5  
Suomi

Yhteystiedot: Nilsiantie 501  
PL 20  
71801 Siilinjärvi

**Lisätietoja antaa:**  
Mikko Savolainen  
[mikko.savolainen@yara.com](mailto:mikko.savolainen@yara.com)  
Puh: +35850 5535 032

Alueen nimi: Yara 1  
Alueen sijainti: Siilinjärvi

Malminetsintäluvan jatkoaikahakemus on tullut vireille 2.8.2019. Kaivosviranomaisen on tehnyt hakemustarkastuksen todennut hakemuksen täyttävän kaivoslain 34 §:n ja 61 §:n vaatimukset. Hakemuksen lupatunnus on ML2014:0046 ja kaivoslain 34 §:n mukainen etuoikeuspäivämäärä 2.8.2019.

**Hakemuksen tarkoitus:** Malminetsintä kaivoslain (621/2011) pykälien 5, 9 ja 32 tarkoittamalla tavalla.

## PÄÄTÖS

Turvallisuus- ja kemikaalivirasto (Tukes) jatkaa kaivoslain (621/2011) 61 §:n nojalla Yara Suomi Oy:n malminetsintäluvan nimeltä "Yara 1" voimassaoloa lupatunnuksella ML2014:0046.

Perustelut: Hakija on osoittanut, että kaivoslaissa (621/2011) säädetty edellytykset täyttyvät eikä luvan myöntämiselle ole kaivoslaissa säädettyä estettä. Tässä malminetsintälupapäätöksessä annetut tarkennetut tarpeelliset määräykset yleisten ja yksityisten etujen turvaamiseksi perustuvat kaivoslain (621/2011) 51 §:ään.

Malminetsintäluvan nojalla luvanhaltijalla on oikeus omalla ja toisen maalla tässä luvassa mainitulla alueella (malminetsintäalueella) tutkia geologisten muodostumien rakenteita ja koostumusta sekä tehdä muita kaivostoimintaa valmistelevia tutkimuksia ja muuta malminetsintää esiintymän paikallistamiseksi sekä sen laadun, laajuuden ja hyödyntämiskelpoisuuden selvittämiseksi sen mukaan kuin tässä malminetsintäluvassa tarkemmin määrätään. Malminetsintälupa ei oikeuta esiintymän hyödyntämiseen.

## Päätöksen voimassaolo

Malminetsintäluvan voimassaoloa jatketaan tällä päätöksellä enintään kolme (3) vuotta päätöksen lainvoimaiseksi tulosta.

Perustelut: Hakija on hakenut malminetsintälupaa kaivoslain (621/2011) 34 §:n mukaisesti. Mikäli luvanhaltija haluaa pienentää voimassaolevaa malminetsintälupaa sen voimassaoloaikana tai luopua siitä kokonaan, tulee luvanhaltijan toimittaa kaivosviranomaiselle ilmoitus joko osittaisesta tai koko malminetsintäalueen raukeamisesta (Kaivoslaki 621/2011, 61 §, 66 §, 67 §).

## Päätöksen täytäntöönpano

Kaivoslain (621/2011) 168.1 §:n mukaisesti malminetsintälupaan perustuvat toimenpiteet saa aloittaa, kun siihen oikeuttava lupapäätös on saanut lainvoiman ja lupapäätöksessä määrätyt veloitteet on suoritettu. Jos asianomaisen toimenpiteen suorittaminen edellyttää muualla lainsäädännössä vaadittua lupaa, saa toimenpiteen kuitenkin aloittaa vasta, kun asianomainen lupapäätös on saanut lainvoiman tai toiminnan aloittamiseen on saatu oikeus asiassa toimivaltaiselta viranomaiselta.

## Malminetsintäalueen tiedot

Pinta-ala: 1925,43 ha  
Alueen nimi: Yara 1  
Sijainti: Siilinjärvi  
Alueen tarkempi sijainti ja rajat ilmenevät tähän päätökseen liitetystä lupakartasta (Liite 1).

## Alueesta tarkemmin

Lupa-alue sijaitsee Siilinjärven kunnan alueella, sijoittuen Yara Suomi Oy:n Siilinjärven kaivospiirialueen (KaivNro 1298) lähiympäristöön. Alueella ei ole voimassa yleiskaavaa. Kuuslahden kylän alueella on vireillä yleiskaava, jonka reuna-alueita ulottuu lupa-alueelle. Kyseiset alueet on osoitettu pääosin metsätalousvaltaiseksi alueeksi.

Malminetsintälupa-alueella ei sijaitse luonnonsuojelu- tai suojeluohjelma-alueita, Natura 2000-verkoston kohteita, valtakunnallisesti merkittäviä maisema-alueita, eikä luokiteltuja pohjavesialueita. Malminetsintälupa-alue rajoittuu pohjoisosastaan yksityiseen suojelualueeseen (YSA206774).

## Otaksuma mineraaleista

Hakija otaksuu alueella olevan apatiittia ja kalsiittia. Arvio perustuu alueella 1958 aloitettuihin tutkimuskairauksiin ja niissä saatuihin malmilävistyksiin. Alueella on hyödynnetty apatiittimalmia jo vuodesta 1979 lähtien.

## Yleisten ja yksityisten etujen turvaamiseksi tarpeelliset lupamääräykset (velvoitteet ja rajoitukset)

### 1. Määräys malminetsintätutkimusten sallituista ajankohdista ja menetelmistä, sekä malminetsintään liittyvistä laitteista ja rakennelmista

Tämän malminetsintäluvan nojalla on sallittua suorittaa seuraavia malminetsintätoimenpiteitä ja soveltaa seuraavia malminetsintämenetelmiä:

1. Geofysikaaliset ja geokemialliset tai vaikutuksiltaan niihin verrattavat tutkimusmenetelmät
2. Koneellisesti tehtävät maaperä- ja kallioperänäytteenotto (moreeni-, ura- ja pistenäytteet, kairaus)
3. Tutkimus-kaivannot ja tutkimusojat

Perustelut: Hakija on esittänyt hakemuksessaan nämä menetelmät ja kaivosviranomaisen arvioi ne tarpeelliseksi, jotta alueen mineraalipotentiali saadaan tehokkaasti tutkittua. Jotta mahdolliselle jatkoluvulle edellytetty vaade tehokkaasta malminetsinnästä toteutuu, tässä lupamääräyksessä tarkoitettujen toimenpiteiden tulee olla pääosin suoritettuina.

### 2. Määräys tutkimustöitä ja -tuloksia koskevasta selvityselvällisyydestä

Malminetsintäluvan haltijan on vuosittain toimitettava kaivosviranomaiselle selvitys suoritetuista tutkimustöistä ja niiden tuloksista. Tutkimustöitä ja -tuloksia koskevaan vuosittaiseen selvitykseen on sisällytettävä: käytetyt tutkimus- ja työmenetelmät, yhteenveto tehdyistä tutkimuksista ja pääasialliset tulokset. Kaivosviranomaisen voi ohjeistaa hakijoita tarkemmin raportoinnin muodosta ja ajankohdasta. Ohje löytyy Tukesin internet-sivuilla. Kunkin kalenterivuoden tutkimustöistä ja -tuloksista on raportoitava seuraavan vuoden kesäkuun loppuun mennessä, ellei toisin ohjeisteta.

Perustelut: Määräyksen perusteena on kaivoslaki (621/2011) 14 § ja, VNa kaivostoiminnasta (391/2012) 4 §.

### 3. Määräys jälkitoimenpiteiden ajankohdasta ja ilmoittamisesta kaivosviranomaiselle

Kun malminetsintälupa on rauennut tai peruutettu, malminetsintäluvan haltijan on raukeavilta alueilta;

1) välittömästi saatettava malminetsintäalue yleisen turvallisuuden vaatimaan kuntoon, poistettava väliaikaiset rakennelmat ja laitteet, huolehdittava alueen kunnostamisesta ja siistimisestä sekä saatettava alue mahdollisimman luonnonmukaiseen tilaan. Malminetsintäluvan haltijan on tehtävä kirjallinen ilmoitus kaivosviranomaiselle, malminetsintäalueeseen kuuluvien kiinteistöjen omistajille ja muille oikeudenhaltijoille, kun toimenpiteet on saatettu loppuun. Ilmoituksen tulee sisältää tiedot jälkitoimenpiteiden päättymispäivästä sekä kuvaus toteutetuista jälkitoimenpiteistä.

2) kuuden kuukauden kuluessa luovutettava kaivosviranomaiselle tutkimustyöselostus, tutkimukseen liittyvä tietoaineisto ja kirjallinen esitys edustavasta otoksesta kairasydämiä.

Kaivosviranomaisen ohjeistaa hakijoita tarkemmin raportoinnin muodosta. Ohje löytyy Tukesin internet-sivuilta.

Perustelut: Määräyksen perusteena on kaivoslaki (621/2011), 15 § ja VNa kaivostoiminnasta (391/2012), 5 §.

#### 4. Määräys kaivannaisjätteen jätehuoltosuunnitelmasta ja sen noudattamisesta

Malminetsintäluvan haltija on velvollinen huolehtimaan maa- ja kiviainesjätteen synnyn ehkäisemisestä, sen haitallisuuden vähentämisestä sekä jätteen hyödyntämisestä tai käsittelemisestä.

Malminetsinnästä tässä luvassa myönnettyillä menetelmillä ei synny kaivannaisjätettä. Hakijan maininta kaivannaisjätteen määrästä ja käsittelystä lupahakemuksessa ovat riittävät. Töiden loputtua kohteella on alue välittömästi saatettava mahdollisimman luonnonmukaiseen tilaan ja korjattava mahdolliset maastovahingot.

Perustelut: Määräyksen perusteena on kaivoslaki (621/2011) 13 § ja VNa kaivostoiminnasta (391/2012) 3 §.

#### 5. Määräys ilmoitusvelvollisuudesta koskien malminetsintäalueen maastotöitä ja rakennelmia

Malminetsintäluvan haltijan on hyvissä ajoin etukäteen ilmoitettava kirjallisesti malminetsintäalueeseen kuuluvien kiinteistöjen omistajille (sekä näihin rinnastettaville, Kaivoslaki 5.2 §) ja muille oikeudenhaltijoille kaikista maastotöistä, jotka voivat aiheuttaa vahinkoa tai haittaa, sekä väliaikaisista rakennelmista. Malminetsintäluvan haltijan on ilmoitettava maastotöistä toimialallaan yleistä etua valvoville viranomaisille:

- Tukesille
- Pohjois-Savon ELY-keskuksen ympäristövastuualueelle
- Mikäli lupa-alueelta löydetään tutkimusten yhteydessä muinaismuistolaissa tarkoitettuja kohteita, tulee luvanhaltijan toimia siten kuin muinaismuistolaissa todetaan ja ilmoittaa löydöksistä viipymättä Museovirastoon.

Perustelut: Määräyksen perusteena on kaivoslaki (621/2011) 12 § ja VNa kaivostoiminnasta (391/2012) 2 §.

#### 6. Määräys malminetsintäalueen koon pienentämisen aikataulusta

Kaivosviranomaisen ei näe malminetsintäalueen pienentämisen aikataululle olevan tarvetta, tutkimuksia voidaan pitää perusteltuna koko haetulle alueelle (Liite 1). Jos luvan haltija haluaa pienentää voimassaolevaa malminetsintälupaa tai luopua siitä kokonaan, tulee luvan haltijan tehdä ilmoitus joko osittaisesta tai koko malminetsintäalueen raukeamisesta.

Perustelut: Määräyksen perusteena on kaivoslaki (621/2011) 11 §, 51 §, 66 §, 67 §). Otettaessa huomioon alueelle laadittu tutkimussuunnitelma ja sen perustelut, sekä seikka, etteivät luvassa sallittavat malminetsintätoimet nykyisen aluerajauksen sisällä estä tai vaikeuta olennaisesti muita alueeseen kohdistuvia

käyttötarpeita, voidaan tutkimuksia pitää perusteltuna koko haetulle alueelle.

#### 7. Määräys vakuuden asettamisesta

Tälle malminetsintäluvalle **ML2014:0046** määrätään lupakohtainen **2500 euron** suuruinen vakuus. Vakuus asetetaan pankkitalletuksena Turvallisuus- ja kemikaalivirastolle kaivoslain (621/2011) 15 §:ssä tarkoitettujen jälkitoimenpiteiden sekä 103 §:ssä tarkoitetun vahingon ja haitan korvaamista, sekä muiden kaivoslakiin perustuvien velvoitteiden täyttämistä varten. Tässä malminetsintäluvassa määrätty vakuus on asetettava viimeistään 30 päivänä siitä, kun malminetsintä lupa on tullut lainvoimaiseksi, luvanhaltijan malminetsinnästä mahdollisesti aiheutuvaa vahinkoa, haittaa tai muuta kaivoslaissa mainittua velvoitetta varten pankkiin avatulle vakuustalletustilille. Kaivoslain 73 §:ssä tarkoitettu luvan siirto ei vapauta vakuutta.

Perustelut: Määräyksen perusteena on kaivoslaki (621/2011) 107, 109, 110 ja 111 §. Vakuus asetetaan kaivosviranomaisen arvion perusteella. Kaivosviranomainen on arvioinut toiminnan laatua ja laajuutta (lupamääräys 1), toiminta-alueen erityispiirteitä, sekä luvassa säädettyjä velvoitteita lupamääräykset huomioiden ja päättynyt määrättyyn vakuuteen. Kaivosviranomaisen on luvan siirron tai muuttamisen yhteydessä harkittava, onko vakuuden lajia tai suuruutta tarkistettava.

#### 8. Määräykset malminetsintää ja malminetsintäalueen käyttöä koskevista seikoista sen varmistamiseksi, ettei toiminnasta aiheudu kaivoslaissa (621/2011) kiellettyä seurausta

Malminetsintäluvun haltijan on tulpattava kairareiät, mikäli kairareiästä nousee pohjavettä maanpinnalle. Kairaputket on katkaistava mahdollisimman läheltä maanpintaa, ja kairakohteiden jätehuolto sekä siistiminen on tehtävä välittömästi töiden loputtua kohteella. Jos kairauksessa tarvittavan käytettävän veden määrä ylittää 100m<sup>3</sup>/vrk, on toimittava kuten vesilain (587/2011) 2. luvun 15 §:ssä todetaan. Tutkimustöitä tehtäessä on otettava huomioon ympäristönsuojelulain (527/2014) 17§:n mukainen pohjaveden pilaamiskielto. Malminetsinnästä ei saa aiheutua vaaraa pohjaveden määrälle tai laadulle.

Malminetsinnästä ja muusta malminetsintäalueen käytöstä ei saa aiheutua merkittäviä muutoksia luonnonolosuhteissa, eikä merkittävää maisemallista haittaa.

Perustelut: Malminetsintäluvun haltijan on luovuttuaan malminetsintä lupa-alueesta tai sen menetettyään viipymättä saatettava malminetsintäalue yleisen turvallisuuden vaatimaan kuntoon, sekä saatettava alue mahdollisimman luonnonmukaiseen tilaan (621/2011) 11 ja 15 §.

#### 9. Määräykset yleisen ja yksityisen edun kannalta välttämättömistä ja luvan edellytysten toteuttamiseen liittyvistä seikoista

Hakemukseen saatujen lausuntojen perusteella malminetsintä lupa-alueelta ei ole tullut tietoon sellaisia ympäristö- tai luontoarvoja jotka olisivat esteenä malminetsintäluvun myöntämiselle. Malminetsintä lupa-alueella ei sijaitse luonnonsuojelu- tai suojeluohjelma-alueita, Natura 2000-verkoston kohteita, eikä valtakunnallisesti merkittäviä maisema-alueita. Lupa-alueen pohjoisosaan rajautuu kiinteistö 749-404-26-29, jolle on perustettu luonnonsuojelualue. Kyseistä aluetta ei saa käyttää malminetsintään tai läpikulkemiseen ilman ELY-keskuksen antamaa erillistä

lupaa.

Lupa-alueelta on olemassa useita luontoselvityksiä, joita Yara Suomi Oy on teettänyt. Alueelta on olemassa selvityksiä mm. liito-oravista, harvinaisista kasveista, uhanalaisista luontotyypeistä sekä metsä- ja vesilain suojaamista luontotyypeistä. Olemassa oleva tieto uhanalaisista kasveista, eläimistä ja luontotyypeistä on huomioitava tutkimustoimintaa suunniteltaessa niin, ettei niitä hävitetä tai heikennetä malminetsintätoiminnalla. Mahdollisten rauhoitettujen ja uhanalaisten kasvilajien esiintymät tulee huomioida tutkimuksia tehtäessä asianmukaisin suojavyöhykkein. Rauhoitetun kasvilajin hävittäminen on luonnonsuojelulain 42 §:n 2 momentin mukaan kiellettyä, ellei suojelusta poikkeamiseen ole saatu asianmukaista lupaa ELY-keskukselta (Isl 49 3 mom). Tarvittaessa tarkempia tietoja esiintymistä saa ELY-Keskukselta.

Luonnonsuojelulain 39 §:n nojalla myös rauhoitettujen lajien yksilöiden häirintä on kielletty. Mahdolliset havaintopaikat ja tulee ottaa huomioon ja tarvittaessa poiketa tutkimussuunnitelmasta, niin että kohteelle jää riittävä suojavyöhyke turvaamaan esiintymän.

Malminetsintäluvan haltijan tulee esittää hyvissä ajoin ennen tutkimustöiden aloittamista tarkka tutkimussuunnitelma toimenpiteineen ja sijaintitietoineen Tukesille. Lisäksi tutkimussuunnitelma tulee toimittaa tiedoksi toimivaltaiselle Pohjois-Savon Ely-keskukselle.

Hakijan tulee suunnitella malminetsintätoimet lupa-alueella kaikkina vuodenaikoina siten, etteivät ne tarpeettomasti vaaranna alueen luontoarvoja.

Perustelut: Tutkimussuunnitelman esittämisvelvollisuudella varmistetaan, että toimenpiteisiin voidaan tarvittaessa valvonnallisesti puuttua. Samalla Tukesin on mahdollista kaivoslain valvonnan toteuttamiseksi arvioida toimenpiteiden vaikutusta ja tarvittaessa antaa tarkempia lisämääräyksiä toimenpiteiden suorittamisesta. Kaivoslaki (621/2011) 11 § ja 12 §, VNa (391/2012) 2 §.

Vaikka tässä malminetsintäluvassa sallitut tutkimusmenetelmät eivät vaikuta laajasti ympäristöön, malminetsintäluvan haltijan on oltava kuitenkin riittävästi selvillä hankkeen ympäristövaikutuksista siinä laajuudessa kuin kohtuudella voidaan edellyttää.

Siirtyminen lupa-alueelle, ja lupa-alueella liikkuminen sulanmaan aikana on pyrittävä suunnittelemaan niin, että olemassa olevia uria ja luontaisia aukkopaiikkoja käytetään mahdollisimman paljon hyväksi. Kosteikkoalueilla liikkumista tulee välttää sulanmaan aikana.

Malminetsintäluvan haltijan on rajoitettava malminetsintä ja muu malminetsintäalueen käyttö tutkimustyön kannalta välttämättömiin toimenpiteisiin. Toimenpiteet on suunniteltava siten, että niistä ei aiheudu kohtuudella vältettävissä olevaa yleisen tai yksityisen edun loukkausta. Malminetsintäluvan nojalla tapahtuvasta malminetsinnästä ja muusta malminetsintäalueen käytöstä ei saa aiheutua:

- 1) haittaa ihmisten terveydelle tai vaaraa yleiselle turvallisuudelle;
- 2) olennaista haittaa muulle elinkeinotoiminnalle;
- 3) merkittäviä muutoksia luonnonolosuhteissa;
- 4) harvinaisten tai arvokkaiden luonnonesiintymien olennaista vahingoittumista;
- 5) merkittävää maisemallista haittaa.

Perustelut: Määräys perustuu kaivoslain (621/2011) 11 §:ään.



## 10. Määräys malminetsintäkorvauksen suuruudesta ja maksuajankodasta

Alueella on ollut voimassa kaivoslain (621/2011) mukainen malminetsintälupa ML2014:0046 4 vuotta. Tämä päätös jatkaa malminetsintäluvan voimassaoloa kolme (3) vuotta. Malminetsintäluvan haltijan on maksettava malminetsintäalueeseen kuuluvien kiinteistöjen omistajille vuotuista korvausta luvan voimassaoloajalta **30 euroa hehtaarilta** luvan voimassaoloajalta.

Malminetsintäkorvaus on ensimmäiseltä vuodelta maksettava viimeistään 30 päivänä siitä, kun malminetsintälupa on tullut lainvoimaiseksi. Seuraavina vuosina korvaus on maksettava vastaavana ajankohtana.

Luvan haltijan on ilmoitettava malminetsintäkorvauksen kokonaissuorituksesta kirjallisesti kaivosviranomaiselle, kun velvollisuus on täytetty.

Mikäli malminetsintäaluetta kuitenkin pienennetään osittaisella raukeamisella ennen varsinaisen päätöksen maksuajankohtaa (lainvoimaisuus päivämäärä), määräytyy maksu raukeamispäätöksen lainvoimaisuus päivämääränä voimaan jäävän alueen pinta-alan mukaisesti.

Määräys perustuu kaivoslain (621/2011) 99 §:ään, jossa säädetään malminetsintäkorvauksen suuruudesta ja maksutavasta, sekä 51 § ja 67 §:ään jossa säädetään malminetsintäluvan raukeamisesta.

## 11. Määräys vahinkojen ja haittojen korvaamisesta malminetsintäalueella

Malminetsintäluvan haltijan on korvattava malminetsintäalueella tapahtuvasta kaivoslakiin (621/2011) perustuvasta toiminnasta aiheutuneet vahingot ja haitat, jollei jonkin toimenpiteen osalta korvauksesta toisin säädetä.

Perustelut: Määräys perustuu kaivoslain (621/2011) 103 §:ään, jossa säädetään vahinkojen ja haittojen korvaamisesta malminetsintäalueella.

## Hakemuksen käsittely

Jatkoaikahakemus: Yara Suomi Oy	2.8.2019
Hakemuksen täydennys (maanomistajatiedot):	15.8.2019
Kuulutus hakemuksesta: Tukes	5.9.2019
Lausuntopyyntö: Tukes	5.9.2019
Päätös: Tukes	21.11.2019

## Lupahakemuksesta tiedottaminen

Tukes on tiedottanut hakemuksesta 5.9.2019 kuuluttamalla siitä 30 päivän ajan Tukesin Rovaniemen toimipisteeseen, sekä Siilinjärvin kunnan ilmoitustaululla. Hakemus on ollut nähtävillä myös Tukesin internet-sivuilla. Hakemus on ollut nähtävillä 7.10.2019 saakka.

Asianosaisia maanomistajia on tiedotettu hakemuksesta Uutisjousi-lehdessä.

Lausunnot ja mielipiteet on pyydetty toimitettavaksi viimeistään 7.10.2019. Tämän päivämääränkin jälkeen toimitetut lausunnot ja mielipiteet on otettu ratkaisussa huomioon.



## Lausuntopyynnöt ja lausunnot hakemuksesta

Hakemuksesta on lähetetty lausuntopyynnöt ja saatu lausunnot seuraavasti:

- 1) Tukesin lausuntopyyntö on lähetetty **Siilinjärvin kunnalle** 5.9.2019. Siilinjärvin kunnan ympäristöterveyspalvelut antoivat lausunnon 7.10.2019 (Liite 4).
- 2) Tukesin lausuntopyyntö on lähetetty **Pohjois-Savon Ely-Keskukselle** 5.9.2019. Pohjois-Savon ELY-keskus antoi lausunnon 4.10.2019 (liite 5).

## Muistutukset ja mielipiteet

Hakemuksen johdosta ei esitetty muistutuksia tai mielipiteitä.

## Hakijan vastine

Hakijalta ei pyydetty selitystä.

## Tukesin kannanotto muistutuksissa ja lausunnoissa esitettyihin yksilöityihin vaatimuksiin

Lausunnoissa esitetyt asiat on otettu lupapäätöksessä huomioon lupamääräyksiin.

## Tiedoksi luvan haltijalle

### Kaivoslain (621/2011) suhde muuhun lainsäädäntöön

Sen lisäksi, mitä kaivoslaissa säädetään, sovelletaan kaivoslain mukaista lupa- tai muuta asiaa ratkaistaessa ja muutoin tämän lain mukaan toimittaessa muun muassa; luonnonsuojelulakia ([1096/1996](#)), ympäristönsuojelulakia ([257/2014](#)), erämaalakia ([62/1991](#)), maankäyttö- ja rakennuslakia ([132/1999](#)), vesilakia ([587/2011](#)), poronhoitolakia ([848/1990](#)), säteilylakia ([592/1991](#)), ydinenergialakia ([990/1987](#)), muinaismuistolakia ([295/1963](#)), maastoliikennelakia ([1710/1995](#)) ja patoturvallisuuslakia ([494/2009](#)). Malminetsintäluvan haltijan on aina noudatettava Suomen lainsäädäntöä ja asiaan liittyviä muita kansainvälisiä sopimuksia.

### Maastossa liikkuminen

Maastoliikennelain (1710/1995) 4.1 §:n ja 4.2 §:n 9-kohdan mukaan kaivoslaissa (621/2011) tarkoitetulla malminetsintäalueella ja 30 metrin etäisyydellä sen rajasta moottorikäyttöisellä ajoneuvolla liikkuminen ei edellytä maanomistajan tai haltijan lupaa, kun kyse on asianomaisessa malminetsintäluvassa tai kaivosluvassa tarkoitetun toiminnan kannalta välttämättömästä liikkumisesta. Viitaten lupamääräykseen 9, malminetsintäluvan haltija veloitetaan rajoittamaan malminetsintä ja malminetsintäalueen käyttö tutkimustyön kannalta välttämättömiin toimenpiteisiin. Malminetsinnästä ei saa aiheutua merkittäviä muutoksia luonnonolosuhteissa, harvinaisten tai arvokkaiden luonnonesiintymien olennaista vahingoittumista tai merkittävää maisemallista haittaa. Aiheutetut vahingot on korvattava maanomistajalle.

### Luvan muuttaminen ja raukeaminen

Malminetsintäluvan haltijan on kaivoslain (621/2011) 69 §:n mukaan haettava malminetsintäluvan muuttamista, jos tutkimussuunnitelmaa muutetaan tai täydennetään siten, että lupamääräyksiä on tarpeen tarkistaa. Luvanhaltija voi lisäksi hakea malminetsintäluvan muuttamista lupamääräysten tarkistamiseksi, kun luvan mukaista toimintaa on tarpeen muuttaa.

Kaivosviranomaisen on kaivoslain (621/2011) 67 §:n mukaan päätettävä, että malminetsintälupa raukeaa, jos luvanhaltija tekee asiaa koskevan ilmoituksen. Luvanhaltija on velvollinen tekemään ilmoituksen, jos tarkoituksena ei enää ole harjoittaa lupaan perustuvaa toimintaa. Malminetsintälupa raukeaa ilmoituksen saavuttua kaivosviranomaiselle.

### Luvan voimassaolon jatkaminen

Mikäli luvan voimassaoloa halutaan jatkaa kaivoslain (621/2011) 61 §:n mukaisesti, tulee hakemus malminetsintäluvan voimassaolon jatkamiseksi toimittaa kaivosviranomaiselle viimeistään kaksi kuukautta ennen luvan voimassaolon päättymistä. (VnA kaivostoiminnasta (391/2012) 27.1 §).

Kaivoslain (621/2011) 61.1 §:n mukaan malminetsintäluvan voimassaoloa voidaan jatkaa enintään kolme vuotta kerrallaan siten, että lupa on voimassa yhteensä enintään viisitoista vuotta.

Kaivoslain (621/2011) 61.2 §:n mukaan malminetsintäluvan voimassaolon jatkamisen edellytyksenä on, että:

- 1) malminetsintä on ollut tehokasta ja järjestelmällistä;
- 2) esiintymän hyödyntämismahdollisuuksien selvittäminen edellyttää jatkotutkimuksia;
- 3) luvanhaltija on noudattanut tässä laissa säädettyjä velvollisuuksia samoin kuin lupamääräyksiä;
- 4) voimassaolon jatkamisesta ei aiheudu kohtuutonta haittaa yleiselle tai yksityiselle edulle.

Kaivoslain (621/2011) 66 §:n mukaan malminetsintäluvan voimassaolon jatkamista varten lupaviranomaiselle on ennen luvan voimassaolon päättymistä toimitettava lupahakemus sekä lupaharkinnan kannalta tarpeelliset ja luotettavat selvitykset edellä mainituista voimassaolon jatkamisen edellytyksistä.

Kaivostoiminnasta annetun valtioneuvoston asetuksen (391/2012) 27.2 §:n mukaan hakemuksesta tulee käydä ilmi hakijan haluamat muutokset lupa-alueeseen tai muut merkittävät muutokset sekä asianosaisissa tapahtuneet muutokset. Asetuksen 27.3 §:n mukaisesti hakemukseen tulee liittää lupaharkinnan kannalta tarpeellinen ja luotettava selvitys:

- 1) hakemuksen kohteena olevan luvan nojalla tehdyistä toimenpiteistä ja niiden tuloksista;
- 2) alueelle kohdistuneiden tutkimuskustannusten määrästä;
- 3) esiintymän hyödyntämismahdollisuuksista ja jatkotutkimusten tarpeellisuudesta;
- 4) perustelut aluerajaukselle.

Lisäksi hakemukseen sovelletaan vastaavasti, mitä lupahakemuksesta säädetään kaivoslain (621/2011) 34 §:ssä.

## Lupapäätöksestä tiedottaminen

Lupapäätös on toimitettu päätöksenantopäivänä:

- Yara Suomi Oy:lle (hakija)

Jäljennös päätöksestä on toimitettu antopäivänä:

- Siilinjärvin kunnalle,
- Pohjois-Savon ELY-keskukselle,
- Museovirastolle tiedoksi

Päätöksen antamisesta tiedotetaan asianosaisia maanomistajia Uutisjousi-lehdessä.

Toimivaltaiselle maanmittaustoimistolle toimitetaan tiedot Maanmittauslaitoksen ja Tukesin sopiman menettelyn mukaisesti malminetsintäluvasta merkinnän tekemiseksi kiinteistötietojärjestelmään.

Perustelut: Päätöksestä tiedottaminen ja siinä noudatettu menettely perustuvat kaivoslain (621/2011) lupapäätöksestä tiedottamista koskevaan 58 §:ään.

## Päätösmaksu

Tästä päätöksestä perittävä maksu on **3000 €**. Lisäksi luvan saajalta peritään ilmoitus- ja käsittelykulut. Valtion talous- ja henkilöstöhallinnan palvelukeskus lähettää laskun hakijalle.

Maksu perustuu hakemuksen vireille tullessa voimassa olleeseen asetukseen Turvallisuus- ja kemikaaliviraston maksullisista suoritteista (1579/2015).

## Muutoksenhaku

Tähän päätökseen saa kaivoslain (621/2011) 162 §:n nojalla hakea muutosta valittamalla **Itä-Suomen hallinto-oikeuteen**.

Valitusaika on 30 päivää tämän päätöksen antopäivästä sitä määräaikaan lukematta. Liitteenä olevasta valitusosoituksesta ilmenee, miten muutosta haettaessa on meneteltävä.

Päätöksestä perittävästä maksusta valitetaan samassa järjestyksessä kuin pääasiasta.

Lisätietoja

[kaivosasiat@tukes.fi](mailto:kaivosasiat@tukes.fi) tai Heikki Puhakka, puh. 029 5052 201

Ilkka Keskitalo  
Ylitarkastaja

Heikki Puhakka  
Ylitarkastaja

LIITTEET

Liite 1	ML2014:0046 malminetsintälupakartta
Liite 2	Tilakohtaiset pinta-alat malminetsintälupa-alueella
Liite 3	Asianosaiset maanomistajat
Liite 4	Siilinjärven kunnan Ympäristöterveyspalveluiden lausunto
Liite 5	Pohjois-Savon ELY-keskuksen lausunto

## VALITUSOSOITUS

### Valitusviranomainen

Päätökseen saa hakea muutosta valittamalla sille hallinto-oikeudelle, jonka tuomiopiirissä pääosa tässä päätöksessä tarkoitettusta alueesta sijaitsee. Toimivaltainen hallinto-oikeus on mainittu valitusosoituksen lopussa. Valituskirjelmä osoitetaan valitusviranomaiselle ja se on toimitettava valitusajassa hallinto-oikeuden kirjaamoon.

### Valitusaika

Määräaika valituksen tekemiseen on kolmekymmentä (30) päivää tämän päätöksen antopäivästä sitä määräaikaan lukematta.

### Valitusoikeus

Malminetsintälupaa, kaivoslupaa ja kullanhuuhtontalupaa koskevaan päätökseen, mainitun luvan voimassaolon jatkamista, raukeamista, muuttamista ja peruuttamista koskevaan päätökseen sekä kaivostoiminnan lopettamispäätökseen saa hakea muutosta:

- 1) asianosainen;
  - 2) rekisteröity yhdistys tai säätiö, jonka tarkoituksena on ympäristön-, terveyden- tai luonnonsuojelun taikka asuin ympäristön viihtyisyyden edistäminen ja jonka sääntöjen mukaisella toiminta-alueella kysymyksessä olevat ympäristövaikutukset ilmenevät;
  - 3) toiminnan sijaintikunta tai muu kunta, jonka alueella toiminnan haitalliset vaikutukset ilmenevät;
  - 4) elinkeino-, liikenne- ja ympäristökeskus ja muu asiassa toimialallaan yleistä etua valvova viranomainen;
  - 5) saamelaiskäräjät sillä perusteella, että luvassa tarkoitettu toiminta heikentää saamelaisten oikeutta alkuperäiskansana ylläpitää ja kehittää omaa kieltään ja kulttuuriaan;
  - 6) kolttien kyläkokous sillä perusteella, että luvassa tarkoitettu toiminta heikentää kolttien alueella kolttien elinolosuhteita ja mahdollisuuksia harjoittaa elinkeinoja.
- Kaivosviranomaisella on lisäksi oikeus valittaa sellaisesta päätöksestä, jolla hallinto-oikeus on muuttanut sen tekemää päätöstä tai kumonnut päätöksen.

### Valituksen sisältö

Valituskirjelmässä on ilmoitettava

- päätös, johon haetaan muutosta
- miltä kohdin päätökseen haetaan muutosta ja mitä muutoksia siihen vaaditaan tehtäväksi
- perusteet, joilla muutosta vaaditaan
- valittajan nimi ja kotikunta
- postiosoite ja puhelinnumero, joihin asiaa koskevat ilmoitukset valittajalle voidaan toimittaa

Jos valittajan puhevaltaa käyttää hänen laillinen edustajansa tai asiamiehensä tai jos valituksen laatijana on joku muu henkilö, valituskirjelmässä on ilmoitettava

myös tämän nimi ja kotikunta.

Valittajan, laillisen edustajan tai asiamiehen on allekirjoitettava valituskirjelmä, ellei valituskirjelmää toimiteta sähköisesti (telekopiona tai sähköpostilla).

## Valituksen liitteet

Valituskirjelmään on liitettävä

- päätös, johon haetaan muutosta valittamalla, alkuperäisenä tai jäljennöksenä
- asiakirjat, joihin valittaja vetoaa vaatimuksensa tueksi, jollei niitä ole jo aikaisemmin toimitettu viranomaiselle
- asiamiehen valtakirja

## Valituskirjelmän toimittaminen perille

Valituskirjelmän voi viedä valittaja itse tai hänen valtuuttamansa asiamies. Valituskirjelmä liitteineen voidaan myös lähettää postitse, telekopiona tai sähköpostilla. Postiin valituskirjelmä on jätettävä niin ajoissa, että se ehtii perille valitusajan viimeisenä päivänä ennen aukioloajan päättymistä. Hallinto-oikeudessa kirjaamon aukioloaika on klo 8.00–16.15. Sähköisesti (telekopiona tai sähköpostilla) toimitetun valituskirjelmän on oltava toimitettu niin, että se on käytettävissä vastaanottolaitteessa tai tietojärjestelmässä määräajan viimeisenä päivänä ennen virka-ajan päättymistä.

Valittajalta peritään hallinto-oikeudessa **oikeudenkäyntimaksu 260 euroa**. Oikeudenkäyntimaksua ei peritä, jos hallinto-oikeus muuttaa valituksen kohteena olevaa päätöstä valittajan eduksi. Tuomioistuinnmaksulaissa (1455/2015) on erikseen säädetty muistakin tapauksista, joissa maksua ei peritä.

Toimivaltaisen hallinto-oikeuden yhteystiedot muutoksenhakua varten:

### Itä-Suomen hallinto-oikeus

Käyntiosoite: Minna Canthin katu 64, 70100 Kuopio (sisäänkäynti Puistokadun puolelta)

Postiosoite: PL 1744, 70101 Kuopio

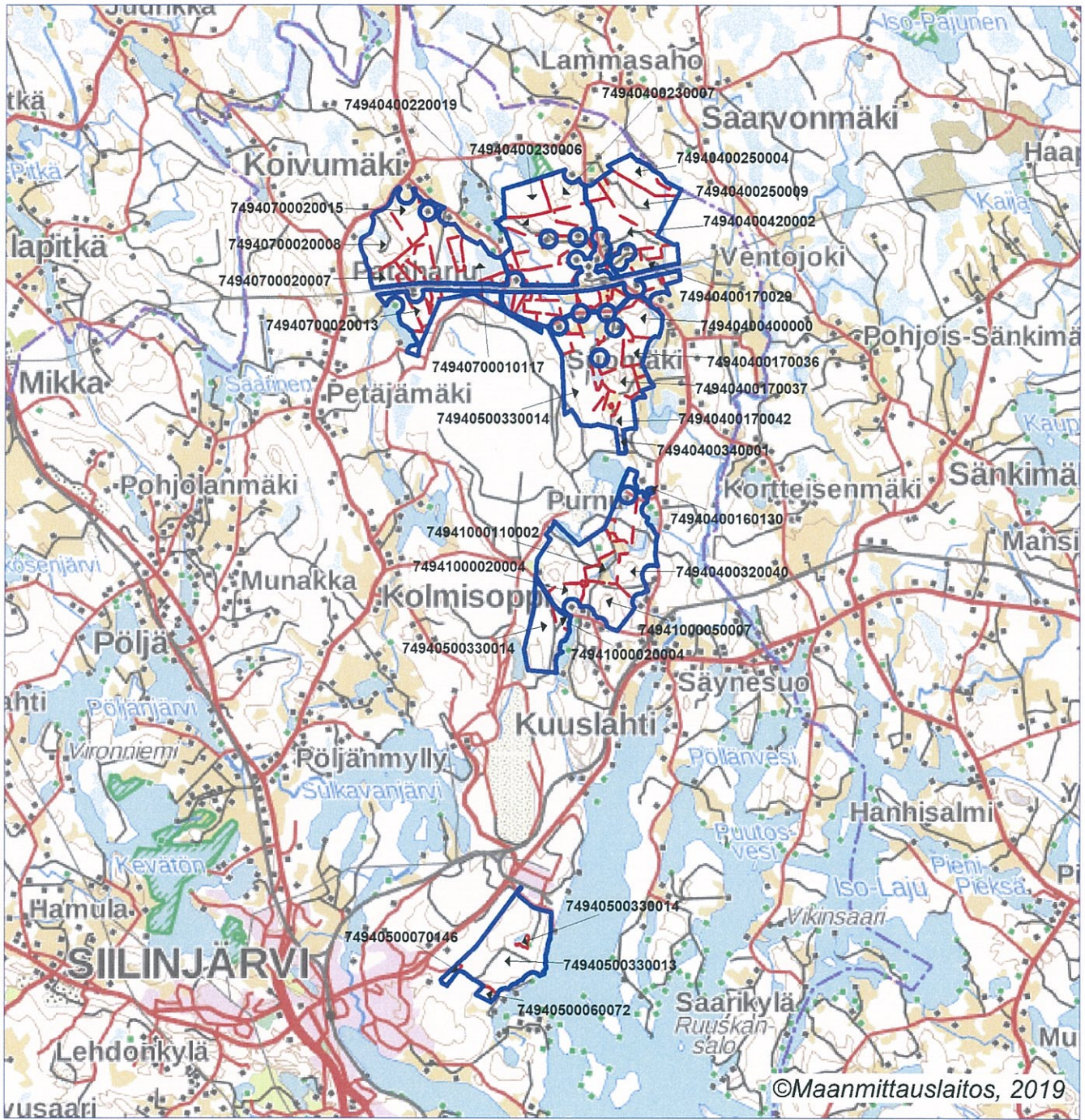
Puhelin: 029 56 42502 (asiakaspalvelu)

Faksi: 029 56 42501

sähköposti: [ita-suomi.hao@oikeus.fi](mailto:ita-suomi.hao@oikeus.fi)

Sähköinen asiointipalvelu: <https://asiointi2.oikeus.fi/hallintotuomioistuimet>





Malminetsintälupa-alue



Kiinteistörajat

Mittakaava 1:110 000

Yara Suomi Oy  
YARA 1  
ML2014:0046





**ML2014:0046 YARA 1**

Tilakohtaiset pinta-alat

Tila r:no	Pinta-ala (ha)
74940400170008	4,33
74940400170009	5,89
74940400170019	0,02
74940400170023	0,23
74940400170029	40,18
74940400170030	1,87
74940400170031	7,70
74940400170033	0,09
74940400170034	5,86
74940400170036	21,50
74940400170037	28,04
74940400170040	2,22
74940400170041	0,30
74940400170042	31,74
74940400170043	5,67
74940400170046	9,53
74940400180022	51,74
74940400180023	0,85
74940400180024	7,50
74940400180026	15,98
74940400180044	9,24
74940400180045	7,25
74940400180047	11,97
74940400180048	0,19
74940400180060	7,85
74940400180062	4,98
74940400190030	10,23
74940400220009	0,07
74940400220012	0,93
74940400220016	0,41
74940400220019	52,05
74940400220020	28,62
74940400220035	6,58
74940400220040	20,30
74940400220041	34,48
74940400220051	0,37
74940400230006	47,38
74940400230007	40,35
74940400250004	41,92
74940400250007	2,26

74940400250008	2,66
74940400250009	80,51
74940400320017	1,86
74940400320040	73,51
74940400340001	6,11
74940400400000	40,29
74940400410003	4,13
74940400410005	17,80
74940400420002	68,97
74940400450004	20,46
74940408760002	5,49
74940500330013	178,74
74940500330014	386,60
74940700010031	11,85
74940700010043	5,28
74940700010093	17,55
74940700010117	102,34
74940700020007	39,56
74940700020008	65,96
74940700020013	16,02
74940700020015	38,36
74940700030007	2,03
74940700030030	3,62
74940700030035	9,85
74940700030037	25,76
74940700030039	8,37
74941000020004	29,17
74941000050007	56,68
74941000110002	36,07
74941008760001	0,73
74987600020000	0,39

Pinta-ala yhteensä: **1925,43 ha**



7.10.2019

Turvallisuus- ja kemikaalivirasto (Tukes)  
[kaivosasiat@tukes.fi](mailto:kaivosasiat@tukes.fi)  
(viite: **ML2014:0046**)

## Lausunto Yara Suomi Oy:n malminetsintälupahakemuksesta Siilinjärven kunnan alueella

Turvallisuus- ja kemikaalivirasto (Tukes) pyytää kaivosviranomaisena kaivoslain (10.6.2011/621) 37 §:n nojalla lausuntoa Siilinjärven kunnalta Yara Suomi Oy:n malminetsintäluvan jatkohakemuksesta kaivosalueelle ja sen suojavyöhykkeelle Siilinjärven kunnassa. Siilinjärven kunnan ympäristöterveyspalvelut antaa kunnan terveydensuojeluviranomaisena omalta osaltaan lausunnon malminetsintälupahakemuksesta.

### Hakemuksen sisältö

Siilinjärven kunnassa kaivostoimintaa harjoittava Yara Suomi Oy hakee jatkoa edelliselle, 3.9.2015 Turvallisuus- ja kemikaaliviraston myöntämälle ja 4 vuotta voimassa olevalle malminetsintäluvalleen (lupatunnus: ML2014:0046). Jatkolupa käsittää pääosin samat alueet kuin aikaisemmin myönnetyssä luvassa eli mm. rikastushiekka-alueen pohjois- ja itäpuolella olevat alueet, jotka kuuluvat suurimmalta osin maakuntakaavassa kaivostoiminnalle ja sen suojavyöhykkeeksi rajatulle alueelle. Malminetsintäalueiden läheisyydessä on asutusta.

Hakija etsii alueelta apatiittia, kalsiittia ja kiillettä, joista apatiitti on pääasiallinen malminetsinnan kohde. Apatiitti on fosforihapon ja lannoitteiden raaka-aine, jota on hyödynnetty alueella vuodesta 1979 lähtien. Mainittujen kaivosmineraalien etsiminen perustuu alueella vuonna 1958 aloitettuihin tutkimuskairauksiin. Erityisesti Laukansalon esiintymää on tarkoitus kartoittaa kairauksilla lisää ja alueesta on tekeillä vuoden 2020 aikana Pre-Feasibility raportti.

Pääasiallinen malminetsintätutkimusmenetelmä on telavetoisella kairauskalustolla tehtävä timanttikairaus, josta syntyy hienoa kiviainesta. Kiviaines kulkeutuu kairauspaikalta porauksessa käytettävän veden mukana 0-30 metriä. Lisäksi menetelmänä käytetään jonkin verran myös kaivinkoneella tehtävää montutusta pintakallion esille saamiseksi. Montut ovat 1-5 metriä leveitä ja montutus tehdään pääsääntöisesti Yara Suomi Oy:n omistamilla mailla. Malminetsintää tehdään mahdollisesti myös heijastusseisemiikan avulla, jossa maastoajoneuvon perässä vedetään havaintolaitteistoa ja seisminen värähtelyaalto tuotetaan käyttäen tärastintä tai pientä räjähdettä, joiden vaikutusalue on hakemuksen mukaan 200 metriä. Geologisella kartoituksella tarkastellaan olemassa olevia kalliopaljastumia sekä montutuksen avulla esille saatua paljasta kalliopintaa. Kairauskaluston huoltoajoneuvona toimii maastoauto sekä tilanteen mukaan peräkärjyllinen mönkijä.





7.10.2019

## Terveydensuojeluviranomaisen lausunto

Malminetsintätoimenpiteistä, kuten kaivamisesta, poraamisesta ja räjäytyksistä aiheutuu tärinän lisäksi melua. Melun osalta sovelletaan Valtioneuvoston päätöstä melutason ohjearvoista (993/1992), jonka 2 §:n mukaan vakituisen asumisen alueilla melutaso ei saa ylittää päiväohjearvoa 55 dB eikä yöohjearvo 50 dB. Uusilla alueilla melutason yöohjearvo on 45 dB. Loma-asumiseen käytettävillä alueilla sovellettava päiväohjearvo on 45 dB ja yöohjearvo 40 dB. Näillä ohjearvoilla turvataan Asumisterveysasetuksen (Sosiaali- ja terveysministeriön asetus asunnon ja muun oleskelutilan terveydellisistä olosuhteista sekä ulkopuolisten asiantuntijoiden pätevyysvaatimuksista 545/2015) mukaiset keskiäänitasot asuntojen sisällä, jotka ovat päiväaikaan 35 – 40 dBA ja yöaikaan 30 – 40 dBA. Asutuksen läheisyydessä suoritettavat malminetsintätoimenpiteet on ajoitettava siten, ettei niistä aiheudu asukkaille terveystahetta. Toimenpiteitä tulee välttää asutuksen läheisyydessä erityisesti yö- ja loma-aikaan.

Malminetsintätoimenpiteet eivät saa vaarantaa kiinteistöjen mahdollisten talousvesikaivojen vedenlaatua.

Malminetsintäalue ei sijaitse luokitellulla pohjavesialueella.

Toiminta ei saa aiheuttaa pölyhaittaa ympäristöönsä tai vaikuttaa läheisten vesistöjen vedenlaatuun siten, että se heikentää vesistöjen virkistyskäyttöä ja veden käyttöä saunavetenä.

Kemikaaleja, mukaan lukien öljyä, ei saa päästä ympäristöön siirron, varastoinnin tai käytön aikana. Kemikaalien kuormaaminen on tehtävä tiivispohjaisella alustalla. Mahdollisia vuotoja varten on varattava imeytysmateriaalia.

Malminetsintätoimista tulee ilmoittaa maanomistajille ja lähialueen asukkaille sekä toimenpidealueet tulee merkitä selkeästi vaaratilanteiden ehkäisemiseksi. Tästä samasta syystä alueet on vastaavasti myös ennallistettava mahdollisimman hyvin alkuperäiseen tilaansa.

Toiminnanharjoittajan ja maanomistajien sekä yhteisöjen välistä vuorovaikutusta tulee pitää yllä jatkuvasti.

Eetu Rahkonen  
vs. terveystarkastaja



Tiedoksi: Siilinjärven Ympäristöterveyslautakunta



Turvallisuus- ja kemikaalivirasto (Tukes)  
Valtakatu 2  
96100 Rovaniemi  
kaivosasiat@tukes.fi

Malminetsintälupahakemus ML2014:0046

### **Pohjois-Savon elinkeino-, liikenne- ja ympäristökeskuksen lausunto Yara Suomi Oy:n malminetsintälupahakemuksesta ML2014:0046 Siilinjärven kunnan alueella**

Lupaa malminetsinnälle hakee Yara Suomi Oy. Malminetsintälupahakemusta koskeva alue sijaitsee Siilinjärven kunnassa. Alue on kooltaan 1925,43 hehtaaria ja koskee mm. Laukansalon, Pataharjun Purnun Suomäen alueita

Alueella oletetaan olevan apatiittia, kalsiittia ja kiillettä. Arvio perustuu alueella 1958 aloitettuihin tutkimuskairauksiin ja niissä saatuihin malmilävistyksiin. Malmin isäntäkivenä on pääasiassa karbonaattiglimmeriitti ja ulkoraakkuna feniitti. Alueelle aikaisemmin tehdyt tutkimuskairaukset on tehty rikastushiekka-altaan pohjoisosiin (ns. läntinen haara) ja nyt kyseisen alueen lisäksi tarkoituksena on kairata myös aikaisempia alueita pohjoisempana sekä ns. itäisen haaran alueella.

Alueella tullaan tekemään pääasiassa timanttikairausta. Lisäksi alueelle tehdään normaalia geologista kartoitusta sekä jonkin verran ns. montutusta pintakallioon pääsemiseksi. Montut ovat noin 1-5 metriä leveitä ja ne tehdään pääasiassa Yara Suomi Oy:n omistamilla alueilla taikka maanomistajan kanssa sovituksi ja montut peitetään töiden loputtua. Timanttikairausta tehdään telavetoisella kairauskalustolla ja sen telavetoisella apukoneella. Kaluston huolto tehdään maastojoneuvolla taikka mönkijällä. Timanttikairaukseen tarvittava vesi otetaan läheisiä vesistöistä, kairareiästä taikka tuodaan paikalle. Lisäksi etsintää voidaan tehdä heijastusseisminen avulla. Seisminen värähtelyaalto saadaan aikaan asiaan suunnitellulla tärstimellä taikka pientä räjähdettä käyttäen. Molempien menetelmien vaikutusalue on noin 200 metriä.

Tutkimusalue sijoittuu Pohjois-Savon maakuntakaavan alueelle sekä osittain Juurusvesi-Kuuslahti yleiskaava-alueelle.

Etsintäalue ei sijaitse luokitellulla pohjavesi- tai niiden muodostumisalueella. Alueelle sijoittuu useita pieniä järviä, joista suurimmat ovat Ylä- ja Alajärvi. Järvien lisäksi alueella esiintyy useita pienehköjä peltoalueita sekä soita. Alueella oleva haja-asutus sijoittuu pääasiassa suurempien teiden läheisyyteen.



Alueella ei esiinny luonnonsuojelualueita. Alueelle on tehty liito-oravaselvitys 2019, jonka perusteella Laukansalon alueelta löytyi liito-oravan esiintymisalueita. Liito-oravan esiintymisalueilla pyritään liikkumaan olemassa olevia reittejä pitkin ja siten ettei puita kaadeta. Mikäli puita kaadetaan, haetaan siihen erillislupa.

### **Pohjois-Savon elinkeino-, liikenne- ja ympäristökeskuksen lausunto malminetsintälupahakemuksesta ML2019:0062**

Turvallisuus- ja kemikaalivirasto TUKES on pyytänyt Pohjois-Savon elinkeino-, liikenne- ja ympäristökeskukselta (myöhemmin ELY-keskus) lausuntoa Siilinjärven kunnan alueella tehtävän malmietsinnän toteutuksesta ja siitä voidaanko malmietsintää toteuttaa ilman, että siitä aiheutuu kaivoslain (621/2011) 11 §:n mukaisesti:

1. *haittaa ihmisten terveydelle taikka vaaraa yleiselle turvallisuudelle*
2. *merkittäviä muutoksia luonnon olosuhteissa*
3. *harvinaisten tai arvokkaiden luonnonolosuhteiden olennaista vahingoittumista*
4. *merkittävää maisemallista haittaa*

Etsintäalue ei sijaitse pohjavesialueella, mutta etsintäalueen välittömässä läheisyydessä sijaitsee järviä, lampia ja puroja. Suoritettavalla etsintätoiminnalla ei saa olla haitallisia vaikutuksia vesistöön. Etsintätoiminnasta tulee ilmoittaa lähikiinteistöjen omistajille hyvissä ajoin.

Luvanhakijan tulee välittää tieto käytännön malminetsinnästä vastaavalle toimijalla hakijan itsensä teettämistä lukuisista luontoselvityksistä, jotka koskevat lupahakemuksen aluetta. Luontokohdetietoja on eri vuosilta runsaasti mm. liito-oravista, harvinaisista kasveista, uhanalaisista luontotyypeistä sekä metsä- ja vesilain suojaamista luontotyypeistä. ELY-keskus katsoo, että hakijan tulee käydä olemassa olevat luontoselvitykset läpi ennen tutkimustoimintaan ryhtymistä ja huomioida niissä olevat kohteet niin, että niitä ei hävitetä tai heikennetä malminetsintävaiheessa.

Lupa-alueeseen rajautuu pohjoisessa kiinteistö 749-404-26-29, jolle on perustettu luonnonsuojelualue. Sen alueella malminetsintää tai siihen liittyvää läpikulkua ei voi harjoittaa ilman ELY-keskuksen erillistä lupaa.

Kairauksissa käytettävän kaluston toimivuuden osalta ELY-keskus katsoo, että alueella tulee käyttää sellaista kairauskalustoa, josta ei aiheudu öljy taikka muitakaan haitallisten aineiden päästöjä ympäristöön. Mikäli etsintätoiminnasta johtuen alueelle pääsee esimerkiksi öljyjä, tulee kyseiset pilaantuneet maa-ainekset poistaa ja toimittaa käsittelyyn asianmukaiseen vastaanottoipaikkaan.

ELY-keskuksen näkemyksen mukaan alueella suoritettavilla, hakemuksen mukaisilla tutkimustöillä ei ole haittaa ihmisten terveydelle taikka vaaraa yleiselle turvallisuudelle. Melun osalta ELY-keskus toteaa, että asuin- taikka lomakiinteistöjen läheisyydessä tulee huomioida häiriintyvien kohteiden

4.10.2019

sijainti ja suunnitella etsintätoiminnan toteutus niin, ettei aiheuteta kohtuutonta häiriötä.

Ympäristöylitarkastaja

Antti Lammi

ympäristöylitarkastaja

Jussi-Pekka Järvinen

Liitteet

Kirjoita tähän

Jakelu

Kirjoita tähän

Tiedoksi

Kirjoita tähän



Tämä asiakirja POSELY/778/2016 on hyväksytty sähköisesti / Detta dokument POSELY/778/2016 har godkänts elektroniskt

Järvinen Jussi-Pekka 04.10.2019 12:24

Lammi Antti 04.10.2019 12:21