

## KUULUTUS

Turvallisuus- ja kemikaalivirasto (Tukes) on kaivoslain (621/2011) perusteella 11.10.2019 hyväksynyt seuraavan malminetsintälupaa koskevan hakemuksen:

Hakija: Suhanko Arctic Platinum Oy  
Alueen nimi: Sompujärvi 21  
Lupatunnus: ML2016:0048  
Alueen sijainti ja koko: Keminmaa, Tervola, 1161,82 ha

Päätökseen saa kaivoslain 162 §:n nojalla hakea muutosta valittamalla hallinto-oikeuteen. Valitusaika on 30 päivää päätöksen antopäivästä sitä määräaikaan lukematta. Päätöksen liitteenä olevasta valitusosoituksesta ilmenee, miten muutosta haettaessa on meneteltävä.

Päätös on nähtävillä Tukesin kirjaamossa (Opastinsilta 12 B, Helsinki), Tukesin Rovaniemen toimipaikassa (käyntiosoite; Valtakatu 2, Rovaniemi) ja Tukesin kotisivulla (<https://tukes.fi/malminetsintaluvat-ja-valtaukset>) sekä Keminmaan ja Tervolan kuntien ilmoitustauluilla.

Lisätietoja [kaivosasiat@tukes.fi](mailto:kaivosasiat@tukes.fi) tai Esa Tuominen puh. 029 5052 018

Kuulutettu 11.10.2019

Pidetään nähtävänä 11.11.2019 asti

Suhanko Arctic Platinum Oy  
Ahjotie 7  
96320 Rovaniemi

## MALMINETSINTÄLUPAPÄÄTÖS

Hakija: Suhanko Arctic Platinum Oy  
Y-tunnus: 2855223-7  
Suomi

**Yhteystiedot:**  
Suhanko Arctic Platinum Oy  
Ahjotie 7  
96320 Rovaniemi

**Lisätietoja antaa:**  
Juha Rissanen  
[juha@suhanko.com](mailto:juha@suhanko.com)

**Alueen nimi:** Sompujärvi 21  
**Alueen sijainti:** Keminmaan, Tervola

Hakemus on tullut vireille 2.11.2016. Viranomaisen on tehnyt hakemustarkastuksen ja todennut hakemuksen täyttävän kaivoslain 34 §:n vaatimukset. Hakemuksen lupatunnus on ML2016:0048 ja kaivoslain 34 §:n mukainen etuoikeuspäivämäärä 2.11.2016.

**Hakemuksen tarkoitus:** Malminetsintä kaivoslain (621/2011) pykälien 5, 9 ja 32 tarkoittamalla tavalla

## PÄÄTÖS

Turvallisuus- ja kemikaalivirasto (Tukes) **myöntää** kaivoslain nojalla Suhanko Arctic Platinum Oy:lle malminetsintäluvan nimeltä "Sompujärvi 21" lupatunnuksella ML2016:0048.

Perustelut: Hakija on osoittanut, että kaivoslaissa säädetyt edellytykset täyttyvät eikä luvan myöntämiselle ole kaivoslaissa säädettyä estettä. Tässä malminetsintälupapäätöksessä annetut tarpeelliset tarkentavat lupamääräykset yleisten ja yksityisten etujen turvaamiseksi perustuvat kaivoslain 51 §:ään.

Malminetsintäluvan nojalla luvanhaltijalla on oikeus omalla ja toisen maalla tässä luvassa mainitulla alueella (malminetsintäalueella) tutkia geologisten muodostumien rakenteita ja koostumusta sekä tehdä muita kaivostoimintaa valmistelevia tutkimuksia ja muuta malminetsintää esiintymän paikallistamiseksi sekä sen laadun, laajuuden ja hyödyntämiskelpoisuuden selvittämiseksi sen mukaan kuin tässä malminetsintäluvassa tarkemmin määrätään. Malminetsintälupa ei oikeuta esiintymän hyödyntämiseen.

## Päätöksen voimassaolo

Malminetsintälupa on **voimassa tällä päätöksellä enintään kolme (3) vuotta** päätöksen lainvoimaiseksi tulosta.

Perustelut: Hakija on hakenut malminetsintälupaa kaivoslain 34 §:n mukaisesti. Mikäli luvanhaltija haluaa pienentää voimassaolevaa malminetsintälupaa sen voimassaoloaikana tai luopua siitä kokonaan, tulee luvanhaltijan toimittaa kaivosviranomaiselle ilmoitus joko osittaisesta tai koko malminetsintäalueen raukeamisesta (Kaivoslaki, 61 §, 66 §, 67 §).

## Päätöksen täytäntöönpano

Kaivoslain 168.1 §:n mukaisesti malminetsintälupa perustuvat toimenpiteet saa aloittaa, kun siihen oikeuttava lupapäätös on saanut lainvoiman ja lupapäätöksessä määrätyt velvoitteet on suoritettu. Jos asianomaisen toimenpiteen suorittaminen edellyttää muualla lainsäädännössä vaadittua lupaa, saa toimenpiteen kuitenkin aloittaa vasta, kun asianomainen lupapäätös on saanut lainvoiman tai toiminnan aloittamiseen on saatu oikeus asiassa toimivaltaiselta viranomaiselta.

## Malminetsintäalueen tiedot

Pinta-ala: 1161,82 ha  
Alueen nimi: Sompujärvi 21  
Sijainti: Keminmaa, Tervola  
Alueen tarkempi sijainti ja rajat ilmenevät tähän päätökseen liitetystä lupakartasta (Liite 1).

## Alueesta tarkemmin

Alue sijaitsee Keminmaan ja Tervolan rajalla, enimmäkseen Keminmaan puolella. Tervolan puoleiselle alueelle on kaavoitettu tuulivoimapuisto. Keminmaalla, alueen eteläosassa on Metsähallituksen METSO-kohde, sekä Alapenikka-Kivalo virkistysmetsäalue. Etelä osa myös rajoittuu alle 3 km matkalta Martimoaavan-Lumiaavan-Penikoiden soidensuojelu- ja Natura-alueeseen. Tämä lupa on jatkoa valtauksille 8629/1-13, 15-18, 21, 23-25, jotka ovat olleet voimassa kolme vuotta.

## Otaksuma mineraaleista

Alueella arvioidaan olevan kultaa, nikkeliä, kuparia ja platinaryhmän metalleja.

## Yleisten ja yksityisten etujen turvaamiseksi tarpeelliset lupamääräykset (velvoitteet ja rajoitukset)

1. Määräys malminetsintätutkimusten sallituista ajankohdista ja menetelmistä, sekä malminetsintään liittyvistä laitteista ja rakennelmista

Tämän malminetsintäluvan nojalla on sallittua suorittaa seuraavia malminetsintätoimenpiteitä ja soveltaa seuraavia malminetsintämenetelmiä:

1. Geofysikaaliset ja geokemialliset tai vaikutuksiltaan niihin verrattavat tutkimusmenetelmät
2. Koneellisesti tehtävät maaperä- ja kallioperänäytteenotto (moreeni-, ura- ja pistenäytteet, kairaus)
3. Tutkimuskaivannot ja tutkimusojat

Perustelut: Hakija on esittänyt hakemuksessaan nämä menetelmät ja kaivosviranomaisen arvioi ne tarpeellisiksi, jotta alueen mineraalipotentiali saadaan tehokkaasti tutkittua. Jotta mahdolliselle jatkoluvalle edellytetty vaade tehokkaasta malminetsinnästä toteutuu, tässä lupamääräyksessä tarkoitettujen toimenpiteiden tulee olla pääosin suoritettuina.

## 2. Määräys tutkimustöitä ja -tuloksia koskevasta selvitysvelvollisuudesta

Malminetsintäluvan haltijan on vuosittain toimitettava kaivosviranomaiselle selvitys suoritetuista tutkimustöistä ja niiden tuloksista. Tutkimustöitä ja -tuloksia koskevaan vuosittaiseen selvitykseen on sisällytettävä: käytetyt tutkimus- ja työmenetelmät, yhteenveto tehdyistä tutkimuksista ja pääasialliset tulokset. Kaivosviranomaisen voi ohjeistaa hakijoita tarkemmin raportoinnin muodosta ja ajankohdasta. Ohje löytyy Tukesin internet-sivuilla. Kunkin kalenterivuoden tutkimustöistä ja -tuloksista on raportoitava seuraavan vuoden kesäkuun loppuun mennessä, ellei toisin ohjeisteta.

Perustelut: Määräyksen perusteena on kaivoslaki 14 § ja VNa kaivostoiminnasta (391/2012) 4 §.

## 3. Määräys jälkitoimenpiteiden ajankohdasta ja ilmoittamisesta kaivosviranomaiselle

Kun malminetsintälupa on rauennut tai peruutettu, malminetsintäluvan haltijan on

1) välittömästi saatettava malminetsintäalue yleisen turvallisuuden vaatimaan kuntoon, poistettava väliaikaiset rakennelmat ja laitteet, huolehdittava alueen kunnostamisesta ja siistimisestä sekä saatettava alue mahdollisimman luonnonmukaiseen tilaan. Malminetsintäluvan haltijan on tehtävä kirjallinen ilmoitus kaivosviranomaiselle, malminetsintäalueeseen kuuluvien kiinteistöjen omistajille ja muille oikeudenhaltijoille, kun toimenpiteet on saatettu loppuun. Ilmoituksen tulee sisältää tiedot jälkitoimenpiteiden päättymispäivästä sekä kuvaus toteutetuista jälkitoimenpiteistä.

2) kuuden kuukauden kuluessa luovutettava kaivosviranomaiselle tutkimustyöselostus, tutkimukseen liittyvä tietoaaineisto ja kirjallinen esitys edustavasta otoksesta kairasydämiä. Kaivosviranomaisen ohjeistaa hakijoita tarkemmin raportoinnin muodosta. Ohje löytyy Tukesin internet-sivuilla.

Perustelut: Määräyksen perusteena on kaivoslaki, 15 § ja VNa kaivostoiminnasta 5 §.

## 4. Määräys kaivannaisjätteen jätehuoltosuunnitelmasta ja sen noudattamisesta

Malminetsintäluvan haltija on velvollinen huolehtimaan maa- ja kiviainesjätteen synnyn ehkäisemisestä, sen haitallisuuden vähentämisestä sekä jätteen hyödyntämisestä tai käsittelemisestä.

Malminetsinnästä tässä luvassa myönnettyillä menetelmillä ei synny kaivannaisjätettä. Töiden loputtua kohteella on alue välittömästi saatettava mahdollisimman luonnonmukaiseen tilaan ja korjattava mahdolliset maastovahingot.

Perustelut: Määräyksen perusteena on kaivoslaki 13 § ja VNa kaivostoiminnasta 3 §.

#### 5. Määräys ilmoitusvelvollisuudesta koskien malminetsintäalueen maastotöitä ja rakennelmia

Malminetsintäluvan haltijan on hyvissä ajoin etukäteen ilmoitettava kirjallisesti malminetsintäalueeseen kuuluvien kiinteistöjen omistajille (sekä näihin rinnastettaville, Kaivoslaki 5.2 §) ja muille oikeudenhaltijoille kaikista maastotöistä, jotka voivat aiheuttaa vahinkoa tai haittaa, sekä väliaikaisista rakennelmista. Lisäksi malminetsintäluvan haltijan on ilmoitettava maastotöistä Narkausen ja Isosydanmaan paliskunnille ja toimialallaan yleistä etua valvoville viranomaisille:

- Tukesille
- Lapin ELY-keskuksen ympäristövastuualueelle
- Metsähallitukselle
- Mikäli lupa-alueelta löydetään tutkimusten yhteydessä muinaismuistolaissa tarkoitettuja kohteita, tulee luvanhaltijan toimia siten kuin muinaismuistolaissa todetaan ja ilmoittaa löydöksistä viipymättä Museovirastoon.

Perustelut: Määräyksen perusteena on kaivoslaki 12 § ja VNa kaivostoiminnasta 2 §.

#### 6. Määräys malminetsintäalueen koon pienentämisen aikataulusta

Kaivosviranomainen ei näe malminetsintäalueen pienentämisen aikataululle olevan tarvetta. Tutkimuksia voidaan pitää perusteltuna koko ML2016:0048 alueelle. Jos luvan haltija haluaa pienentää voimassaolevaa malminetsintälupaa tai luopua siitä kokonaan, tulee luvan haltijan tehdä siitä ilmoitus kaivosviranomaiselle.

Perustelut: Määräyksen perusteena on kaivoslaki (621/2011) 11 §, 51, 67 §). Otettaessa huomioon alueen koko, tutkimussuunnitelma ja sen perustelut, sekä seikka, että kyseessä on vaiheittain etenevä tutkimustoiminta, voidaan tutkimuksia pitää perusteltuna koko alueelle.

#### 7. Määräys vakuuden asettamisesta

Malminetsintäluvalle **ML2016:0048** määrätään asetettavaksi lupakohtainen **3500 euron** suuruinen vakuus. Vakuus tulee asettaa pankkitalletuksena Turvallisuus- ja kemikaalivirastolle

kaivoslain 15 §:ssä tarkoitettujen jälkitoimenpiteiden sekä 103 §:ssä tarkoitetun vahingon ja haitan korvaamista, sekä muiden kaivoslakiin perustuvien velvoitteiden täyttämistä varten. Tässä malminetsintäluvassa määrätty vakuus on lisättävä viimeistään 30 päivänä siitä, kun malminetsintä lupa on tullut lainvoimaiseksi, luvanhaltijan malminetsinnästä mahdollisesti aiheutuvaa vahinkoa, haittaa tai muuta kaivoslaissa mainittua velvoitetta varten pankkiin avatulle vakuustalletustilille. Kaivoslain 73 §:ssä tarkoitettu luvan siirto ei vapauta vakuutta.

Perustelut: Määräyksen perusteena on kaivoslaki 107, 109, 110 ja 111 §. Vakuus asetetaan kaivosviranomaisen arvion perusteella. Kaivosviranomaisen on arvioinut toiminnan laatua ja laajuutta (lupamääräys 1), toiminta-alueen erityispiirteitä, sekä luvassa säädettyjä velvoitteita lupamääräykset huomioiden ja päätynyt määrättyyn vakuuteen. Kaivosviranomaisen on luvan siirron tai muuttamisen yhteydessä harkittava, onko vakuuden lajia tai suuruutta tarkistettava.

#### 8. Määräykset malminetsintää ja malminetsintäalueen käyttöä koskevista seikoista sen varmistamiseksi, ettei toiminnasta aiheudu kaivoslaissa kiellettyä seurausta

Malminetsintäluvan haltijan on tulpattava kairareiät, mikäli kairareiästä nousee pohjavettä maanpinnalle. Kairaputket on katkaistava mahdollisimman läheltä maanpintaa ja kairakohteiden jätehuolto sekä siistiminen on tehtävä välittömästi töiden loputtua kohteella. Jos kairauksessa tarvittavan käytettävän veden määrä ylittää 100m<sup>3</sup>/vrk, on toimittava kuten vesilain (587/2011) 15 §:ssä todetaan. Tutkimustöitä tehtäessä on otettava huomioon ympäristönsuojelulain (527/2014) 17 §:n mukainen pohjaveden pilaamiskielto ja toiminnasta ei saa aiheutua vaaraa pohjaveden määrälle tai laadulle. Alueella mahdollisesti sijaitsevat luonnontilaiset lähteet ja yksityiset talousvesikaivot pitää huomioida tutkimustoiminnassa. Malminetsinnästä ja muusta malminetsintäalueen käytöstä ei saa aiheutua merkittäviä muutoksia luonnonolosuhteissa, eikä merkittävää maisemallista haittaa.

Perustelut: Malminetsintäluvan haltijan on luovuttuaan malminetsintä lupa-alueesta tai sen menetettyään viipymättä saatettava malminetsintäalue yleisen turvallisuuden vaatimaan kuntoon, sekä saatettava alue mahdollisimman luonnonmukaiseen tilaan 11 ja 15 §.

#### 9. Määräykset yleisen ja yksityisen edun kannalta välttämättömistä ja luvan edellytysten toteuttamiseen liittyvistä seikoista

Hakemukseen saatujen lausuntojen perusteella alueelta ei ole tullut tietoon sellaisia ympäristö- tai luontoarvoja, jotka olisivat esteenä malminetsintäluvan myöntämiselle.

Malminetsintäluvan haltijan tulee esittää hyvissä ajoin ennen tutkimustöiden aloittamista tarkka tutkimussuunnitelma toimenpiteineen ja sijaintitietoineen Tukesille. Lisäksi tutkimussuunnitelma tulee toimittaa tiedoksi Lapin ELY-keskukselle ja Metsähallitukselle.

Perustelut: Tutkimussuunnitelman esittämisvelvollisuudella varmistetaan, että toimenpiteisiin voidaan tarvittaessa valvonnallisesti puuttua. Samalla Tukesin on mahdollista kaivoslain valvonnan toteuttamiseksi arvioida toimenpiteiden vaikutusta ja tarvittaessa antaa tarkempia lisämääräyksiä toimenpiteiden suorittamisesta. Kaivoslaki 11 § ja 12 §, VNa (391/2012) 2 §.

Vaikka tässä malminetsintäluvassa sallitut tutkimusmenetelmät eivät vaikuta laajasti ympäristöön, malminetsintäluvun haltijan on oltava kuitenkin riittävästi selvillä hankkeen ympäristövaikutuksista siinä laajuudessa kuin kohtuudella voidaan edellyttää.

Siirtyminen lupa-alueelle, ja lupa-alueella liikkuminen sulanmaan aikana on pyrittävä suunnittelemaan niin, että olemassa olevia uria ja luontaisia aukkopaikkoja käytetään mahdollisimman paljon hyväksi. Kosteikkoalueilla liikkumista tulee välttää sulanmaan aikana.

Osa Tervolan puoleista malminetsintä lupa-alueesta on Hevoselän tuulivoimapuiston yleiskaava-alueelle. Malminetsintä lupa-alueelle on kaavoitettu kaksi tuulivoimalaa. Malminetsintätoimilla ei saa haitata tuulivoimaloiden rakentamista tai rakentamisen valmistelua.

Malminetsintä lupa-alueen lounaispäässä on METSO-alue, jonka rajausta näkyy Metsähallituksen lausunnossa. Toimenpiteet METSO-alueella pitää suunnitella niin, että niillä ei vaaranneta alueen luonnonsuojelullisia arvoja, eikä suojeluohjelman toteutumista.

Alapenikka-Kivalon virkistysmetsäalueella tutkimustoimet pitää suunnitella ja toteuttaa niin, että alueen elinympäristöjen ominaispiirteet säilyvät ja alue säilyy mahdollisimman luonnonmukaisessa tilassa.

Sompuojan varressa on arvokas luontokohde. Alueen koillisosassa on Kirakkajuppura niminen arvokas kallioalue. Tutkimustoimet pitää suunnitella niin, että alueiden ominaispiirteet säilyvät.

Alueella esiintyviä rauhoitettuja ja uhanalaisia kasveja. Luvan haltijan on oltava tietoinen rauhoitettujen kasvien tunnetuista esiintymistä ja huomioitava ne tutkimuksia suunnitellessa.

Malminetsintä lupa-alueella ja sen läheisyydessä on luonnonsuojelulain nojalla rauhoitettujen petolintujen pesäreviirejä, joka tulee huomioida tutkimustoiminnassa. Luonnonsuojelulain 39 §:n mukaisesti rauhoitettujen eläinlajien tahallinen häiritseminen on kielletty. Petolinnun tahallinen häiritseminen, erityisesti lisääntymis- tai jälkeläisten kasvatusaikana, tai muutoin elämänsyklin kannalta tärkeillä paikoilla on kielletty. Luonnonsuojelulain (1996/1096) 39 §:n mukaisesti sellainen rauhoitetun linnun pesäpuu, joka on asianmukaisesti merkitty, tai suuren petolinnun pesäpuu, jossa oleva pesä on säännöllisessä käytössä ja selvästi nähtävissä, on rauhoitettu. Lisätietoja kohteiden tilanteesta saa Metsähallituksen luontopalveluilta, Lapin Ely-keskukselta tai Tukesilta.

Alue kuuluu osittain Narkauksen ja Isosydänmaan paliskuntien alueisiin. Malminetsintätutkimukset on sovittava alueella toimivan paliskunnan kanssa siten, ettei niistä aiheudu kohtuutonta haittaa poronhoidolle. Malminetsintäluvun haltijan on ilmoitettava alueen paliskunnalle tutkimustöistä ja niiden aikataulusta, sekä muusta alueiden käytöstä hyvissä ajoin ennen tutkimustöiden aloittamista. Malminetsintäluvun haltijan on otettava huomioon alueella mahdollisesti olevat poronhoidolle tärkeät rakenteet kuten esimerkiksi erotusaita ja käytettävä valmiita veräjiä kulkemiseen. Edellä mainituilla toimenpiteillä vähennetään malminetsinnästä poronhoito-elinkeinolle mahdollisesti aiheutuvia haittoja poronhoitoalueella.

Malminetsintäluvun haltijan on rajoitettava malminetsintä ja muu malminetsintäalueen käyttö tutkimustyön kannalta välttämättömiin toimenpiteisiin. Toimenpiteet on suunniteltava siten, että niistä ei aiheudu kohtuudella vältettävissä olevaa yleisen tai yksityisen edun loukkausta. Malminetsintäluvun nojalla tapahtuvasta malminetsinnästä ja muusta malminetsintäalueen käytöstä ei saa aiheutua:

- 1) haittaa ihmisten terveydelle tai vaaraa yleiselle turvallisuudelle;
- 2) olennaista haittaa muulle elinkeinotoiminnalle;
- 3) merkittäviä muutoksia luonnonolosuhteissa;
- 4) harvinaisten tai arvokkaiden luonnonesiintymien olennaista vahingoittumista;
- 5) merkittävää maisemallista haittaa.

Perustelut: Määräys perustuu kaivoslain 11 §:ään.

#### 10. Määräys malminetsintäkorvauksen suuruudesta ja maksuajankodasta

Malminetsintäluvan haltijan on maksettava malminetsintäalueeseen kuuluvien kiinteistöjen omistajille vuotuista korvausta **20 euroa hehtaarilta** luvan ensimmäiseltä voimassaolovuodelta ja **30 euroa hehtaarilta** seuraavalta kahdelta vuodelta.

Malminetsintäkorvaus on ensimmäiseltä vuodelta maksettava viimeistään 30 päivänä siitä, kun malminetsintälupa on tullut lainvoimaiseksi. Seuraavina vuosina korvaus on maksettava vastaavana ajankohtana. Luvan haltijan on ilmoitettava malminetsintäkorvauksen kokonaissuorituksesta kirjallisesti kaivosviranomaiselle, kun velvollisuus on täytetty.

Perustelut: Määräys perustuu kaivoslain 99 §:ään, jossa säädetään malminetsintäkorvauksen suuruudesta ja maksutavasta ja kaivoslain 51.11 § ja 152.1 §.

Mikäli hakija pienentää tai muuttaa tässä päätöksessä määrättyä malminetsintäaluetta muutoshakemuksella, määräytyy uusi malminetsintäkorvaus maanomistajalle seuraavasta tämän lupapäätöksen maksupäivästä alkaen muutospäätöksessä määrättävän pinta-alan mukaan.

Määräys perustuu kaivoslain 51 §, 67 § ja 69 §:ään jossa säädetään malminetsintäluvan raukeamisesta.

#### 11. Määräys vahinkojen ja haittojen korvaamisesta malminetsintäalueella

Malminetsintäluvan haltijan on korvattava malminetsintäalueella tapahtuvasta kaivoslakiin perustuvasta toiminnasta aiheutuneet vahingot ja haitat, jollei jonkin toimenpiteen osalta korvauksesta toisin säädetä.

Perustelut: Määräys perustuu kaivoslain 103 §:ään, jossa säädetään vahinkojen ja haittojen korvaamisesta malminetsintäalueella.

#### Hakemuksen käsittely

Malminetsintälupahakemus: Gold Fields Arctic Platinum Oy	12.11.2016
Hakemuksen siirto Suhanko Arctic Platinum Oy:lle	18.12.2017
Kuulutus hakemuksesta: Tukes	18.4.2019



Lausuntopyyntö: Tukes  
Päätös: Tukes

18.4.2019  
11.10.2019

### **Lupahakemuksesta tiedottaminen**

Tukes on tiedottanut hakemuksesta 18.4.2019 kuuluttamalla siitä vähintään 30 päivän ajan Tukesin Rovaniemen toimipisteen sekä Kemnimaan ja Tervolan kuntien ilmoitustauluilla. Hakemus on ollut nähtävillä myös Tukesin internet-sivuilla. Hakemus on ollut nähtävillä 20.5.2019 saakka.

Tukes on tiedottanut hakemuksesta asianosaisille maanomistajille ilmoittamalla Lapin Kansa -lehdessä 18.4.2019.

Lausunnot ja mielipiteet on pyydetty toimitettavaksi viimeistään 20.5.2019. Tämän päivämäärän jälkeenkin toimitetut lausunnot ja mielipiteet on otettu ratkaisussa huomioon.

### **Lausuntopyyntö ja lausunnot hakemuksesta**

Hakemuksesta on lähetetty lausuntopyyntö ja saatu lausunnot seuraavasti:

- 1) Tukesin lausuntopyyntö on lähetetty Kemnimaan kunnalle 18.4.2019.  
Kemnimaan kunta on antanut lausunnon 20.5.2019
- 2) Tukesin lausuntopyyntö on lähetetty Tervolan kunnalle 18.4.2019.  
Tervolan kunta on antanut lausunnon 23.5.2019
- 3) Tukesin lausuntopyyntö on lähetetty Lapin ELY-keskukselle 18.4.2019.  
Lapin ELY-keskus on antanut lausunnon 20.5.2019.
- 4) Tukesin lausuntopyyntö on lähetetty Metsähallitukselle 18.4.2019.  
Metsähallitus on antanut lausunnon 7.5.2019.
- 5) Tukesin lausuntopyyntö on lähetetty Narkauksen paliskunnalle 18.4.2019.  
Narkauksen paliskunta ei ole antanut asiasta lausuntoa.
- 6) Tukesin lausuntopyyntö on lähetetty Isosydänmaan paliskunnalle 18.4.2019.  
Isosydänmaan paliskunta ei ole antanut asiasta lausuntoa.
- 7) Tukesin lausuntopyyntö on lähetetty Museovirastolle 18.4.2019.  
Museovirasto on antanut asiasta lausunnon 17.5.2019.

### **Muistutukset ja mielipiteet**

Hakemuksen johdosta ei esitetty muistutuksia tai mielipiteitä.

### **Hakijan vastine**

Hakijalta ei ole pyydetty vastinetta.

### **Tukesin kannanotto lausunnoissa, mielipiteissä ja muistutuksissa esitettyihin yksilöityihin vaatimuksiin**

Lausunnoissa, muistutuksissa ja mielipiteissä esitetyt asiat on otettu lupapäätöksessä huomioon lupamääräyksiin.

### **Tiedoksi luvan haltijalle**

#### **Kaivoslain suhde muuhun lainsäädäntöön**

Sen lisäksi, mitä kaivoslaissa säädetään, sovelletaan kaivoslain mukaista lupa- tai muuta asiaa ratkaistaessa ja muutoin tämän lain mukaan toimittaessa muun muassa; luonnonsuojelulakia (1096/1996), ympäristönsuojelulakia (257/2014), erämaalakia (62/1991), maankäyttö- ja rakennuslakia (132/1999), vesilakia (587/2011), poronhoitolakia (848/1990), säteilylakia (592/1991), ydinenergialakia (990/1987), muinaismuistolakia (295/1963), maastoliikennelakia (1710/1995) ja patoturvallisuuslakia (494/2009). Malminetsintäluvan haltijan on aina noudatettava Suomen lainsäädäntöä ja asiaan liittyviä muita kansainvälisiä sopimuksia.

#### **Maastossa liikkuminen**

Maastoliikennelain (1710/1995) 4.1 §:n ja 4.2 §:n 9-kohdan mukaan kaivoslaissa tarkoitetulla malminetsintäalueella ja 30 metrin etäisyydellä sen rajasta moottorikäyttöisellä ajoneuvolla liikkuminen ei edellytä maanomistajan tai haltijan lupaa, kun kyse on asianomaisessa malminetsintäluvassa tai kaivosluvassa tarkoitetun toiminnan kannalta välttämättömästä liikkumisesta. Viitaten lupamääräykseen 9, malminetsintäluvan haltija veloitetaan rajoittamaan malminetsintä ja malminetsintäalueen käyttö tutkimustyön kannalta välttämättömiin toimenpiteisiin. Malminetsinnästä ei saa aiheutua merkittäviä muutoksia luonnonolosuhteissa, harvinaisten tai arvokkaiden luonnonesiintymien olennaista vahingoittumista tai merkittävää maisemallista haittaa. Aiheutetut vahingot on korvattava maanomistajalle.

#### **Luvan muuttaminen ja raukeaminen**

Malminetsintäluvan haltijan on kaivoslain 69 §:n mukaan haettava malminetsintäluvan muuttamista, jos tutkimussuunnitelmaa muutetaan tai täydennetään siten, että lupamääräyksiä on tarpeen tarkistaa. Luvanhaltija voi lisäksi hakea malminetsintäluvan muuttamista lupamääräysten tarkistamiseksi, kun luvan mukaista toimintaa on tarpeen muuttaa.

Kaivosviranomaisen on päätettävä, että malminetsintälupa raukeaa, jos luvanhaltija tekee asiaa koskevan ilmoituksen. Luvanhaltija on velvollinen tekemään ilmoituksen, jos tarkoituksena ei enää ole harjoittaa lupaan perustuvaa toimintaa. Malminetsintälupa raukeaa ilmoituksen saavuttua kaivosviranomaiselle.

#### **Luvan voimassaolon jatkaminen**

**Mikäli luvan voimassaoloa halutaan jatkaa kaivoslain 61 §:n mukaisesti, tulee hakemus malminetsintäluvan voimassaolon jatkamiseksi toimittaa kaivosviranomaiselle viimeistään kaksi kuukautta ennen luvan voimassaolon päättymistä. (VnA kaivostoiminnasta 27.1 §).**

Kaivoslain 61.1 §:n mukaan malminetsintäluvan voimassaoloa voidaan jatkaa enintään kolme vuotta kerrallaan siten, että lupa on voimassa yhteensä enintään viisitoista vuotta.

Kaivoslain 61.2 §:n mukaan malminetsintäluvan voimassaolon jatkamisen edellytyksenä on, että:

- 1) malminetsintä on ollut tehokasta ja järjestelmällistä;
- 2) esiintymän hyödyntämismahdollisuuksien selvittäminen edellyttää jatkotutkimuksia;
- 3) luvanhaltija on noudattanut tässä laissa säädettyjä velvollisuuksia samoin kuin lupamääräyksiä;
- 4) voimassaolon jatkamisesta ei aiheudu kohtuutonta haittaa yleiselle tai yksityiselle edulle.

Kaivoslain 66 §:n mukaan malminetsintäluvan voimassaolon jatkamista varten lupaviranomaiselle on ennen luvan voimassaolon päättymistä toimitettava lupahakemus sekä lupaharkinnan kannalta tarpeelliset ja luotettavat selvitykset edellä mainituista voimassaolon jatkamisen edellytyksistä.

Kaivostoiminnasta annetun valtioneuvoston asetuksen 27.2 §:n mukaan hakemuksesta tulee käydä ilmi hakijan haluamat muutokset lupa-alueeseen tai muut merkittävät muutokset sekä asianosaisissa tapahtuneet muutokset. Asetuksen 27.3 §:n mukaisesti hakemukseen tulee liittää lupaharkinnan kannalta tarpeellinen ja luotettava selvitys:

- 1) hakemuksen kohteena olevan luvan nojalla tehdyistä toimenpiteistä ja niiden tuloksista;
- 2) alueelle kohdistuneiden tutkimuskustannusten määrästä;
- 3) esiintymän hyödyntämismahdollisuuksista ja jatkotutkimusten tarpeellisuudesta;
- 4) perustelut aluerajaukselle.

Lisäksi hakemukseen sovelletaan vastaavasti, mitä lupahakemuksesta säädetään kaivoslain 34 §:ssä.

### **Lupapäätöksestä tiedottaminen**

Lupapäätös on toimitettu päätöksenantopäivänä:

- Suhanko Arctic Platinum Oy:lle (hakija)

Jäljennös päätöksestä on toimitettu antopäivänä:

- Keminmaan kunnalle,
- Tervolan kunnalle,
- Lapin ELY-keskukselle,
- Metsähallitukselle,
- Narkauksen paliskunnalle,
- Isosydänmaan paliskunnalle,
- Museovirastolle tiedoksi

Toimivaltaiselle maanmittaustoimistolle toimitetaan tiedot Maanmittauslaitoksen ja Tukesin sopiman menettelyn mukaisesti malminetsintäluvasta merkinnän tekemiseksi kiinteistötietojärjestelmään. Asianosaisia tiedotetaan päätöksestä kirjeellä.

Perustelut: Päätöksestä tiedottaminen ja siinä noudatettu menettely perustuvat kaivoslain lupapäätöksestä tiedottamista koskevaan 58 §:ään.

## Päätösmaksu

Tästä päätöksestä perittävä maksu on **3 000 €**. Valtion talous- ja henkilöstöhallinnan palvelukeskus lähettää laskun hakijalle.

Maksu perustuu hakemuksen vireille tullessa voimassa olleeseen asetukseen Turvallisuus- ja kemikaaliviraston maksullisista suoritteista (1455/2015).

## Muutoksenhaku

Tähän päätökseen saa kaivoslain 162 §:n nojalla hakea muutosta valittamalla **Pohjois-Suomen hallinto-oikeuteen**.

Valitusaika on 30 päivää tämän päätöksen antopäivästä sitä määräaikaan lukematta. Liitteenä olevasta valitusosoituksesta ilmenee, miten muutosta haettaessa on meneteltävä.

Päätöksestä perittävästä maksusta valitetaan samassa järjestyksessä kuin pääasiasta.

## Lisätietoja

[kaivosasiat@tukes.fi](mailto:kaivosasiat@tukes.fi) tai Esa Tuominen, puh. 029 5052 018

Terho Liikamaa  
Ryhmäpäällikkö

Esa Tuominen  
Ylitarkastaja

## LIITTEET

Liite 1	ML2016:0048 malminetsintälupakartta
Liite 2	Tilakohtaiset pinta-alat malminetsintälupa-alueella
Liite 3	Asianosaiset maanomistajat
Liite 4	Lapin ELY-keskuksen lausunto
Liite 5	Keminmaan kunnan lausunto
Liite 6	Tervolan kunnan lausunto
Liite 7	Metsähallituksen lausunto
Liite 8	Museoviraston lausunto

## **VALITUSOSOITUS** **Valitusviranomainen**

Päätökseen saa hakea muutosta valittamalla sille hallinto-oikeudelle, jonka tuomiopiirissä pääosa tässä päätöksessä tarkoitettusta alueesta sijaitsee. Toimivaltainen hallinto-oikeus on mainittu valitusosoituksen lopussa. Valituskirjelmä osoitetaan valitusviranomaiselle ja se on toimitettava valitusajassa hallinto-oikeuden kirjaamoon.

## **Valitusaika**

Määräaika valituksen tekemiseen on kolmekymmentä (30) päivää tämän päätöksen antopäivästä sitä määräaikaan lukematta.

## **Valitusoikeus**

Malminetsintälupaa, kaivoslupaa ja kullanhuuhdontalupaa koskevaan päätökseen, mainitun luvan voimassaolon jatkamista, raukeamista, muuttamista ja peruuttamista koskevaan päätökseen sekä kaivostoiminnan lopettamispäätökseen saa hakea muutosta:

- 1) asianosainen;
  - 2) rekisteröity yhdistys tai säätiö, jonka tarkoituksena on ympäristön-, terveyden- tai luonnonsuojelun taikka asuinympäristön viihtyisyyden edistäminen ja jonka sääntöjen mukaisella toiminta-alueella kysymyksessä olevat ympäristövaikutukset ilmenevät;
  - 3) toiminnan sijaintikunta tai muu kunta, jonka alueella toiminnan haitalliset vaikutukset ilmenevät;
  - 4) elinkeino-, liikenne- ja ympäristökeskus ja muu asiassa toimialallaan yleistä etua valvova viranomainen;
  - 5) saamelaiskäräjät sillä perusteella, että luvassa tarkoitettu toiminta heikentää saamelaisten oikeutta alkuperäiskansana ylläpitää ja kehittää omaa kieltään ja kulttuuriaan;
  - 6) kolttien kyläkokous sillä perusteella, että luvassa tarkoitettu toiminta heikentää kolttialueella kolttien elinolosuhteita ja mahdollisuuksia harjoittaa elinkeinoja.
- Kaivosviranomaisella on lisäksi oikeus valittaa sellaisesta päätöksestä, jolla hallinto-oikeus on muuttanut sen tekemää päätöstä tai kumonnut päätöksen.

## **Valituksen sisältö**

Valituskirjelmässä on ilmoitettava

- päätös, johon haetaan muutosta
- miltä kohdin päätökseen haetaan muutosta ja mitä muutoksia siihen vaaditaan tehtäväksi
- perusteet, joilla muutosta vaaditaan
- valittajan nimi ja kotikunta
- postiosoite ja puhelinnumero, joihin asiaa koskevat ilmoitukset valittajalle voidaan toimittaa

Jos valittajan puhevaltaa käyttää hänen laillinen edustajansa tai asiamiehensä tai jos valituksen laatijana on joku muu henkilö, valituskirjelmässä on ilmoitettava

myös tämän nimi ja kotikunta.

Valittajan, laillisen edustajan tai asiamiehen on allekirjoitettava valituskirjelmä, ellei valituskirjelmää toimiteta sähköisesti (telekopiona tai sähköpostilla).

### Valituksen liitteet

Valituskirjelmään on liitettävä

- päätös, johon haetaan muutosta valittamalla, alkuperäisenä tai jäljennöksenä
- asiakirjat, joihin valittaja vetoaa vaatimuksensa tueksi, jollei niitä ole jo aikaisemmin toimitettu viranomaiselle
- asiamiehen valtakirja

### Valituskirjelmän toimittaminen perille

Valituskirjelmän voi viedä valittaja itse tai hänen valtuuttamansa asiamies. Valituskirjelmä liitteineen voidaan myös lähettää postitse, telekopiona tai sähköpostilla. Postiin valituskirjelmä on jätettävä niin ajoissa, että se ehtii perille valitusajan viimeisenä päivänä ennen aukioloajan päättymistä. Hallinto-oikeudessa kirjaamon aukioloaika on klo 8.00–16.15. Sähköisesti (telekopiona tai sähköpostilla) toimitetun valituskirjelmän on oltava toimitettu niin, että se on käytettävissä vastaanottolaitteessa tai tietojärjestelmässä määräajan viimeisenä päivänä ennen virka-ajan päättymistä.

Valittajalta peritään hallinto-oikeudessa **oikeudenkäyntimaksu** 260 euroa. Oikeudenkäyntimaksua ei peritä, jos hallinto-oikeus muuttaa valituksen kohteena olevaa päätöstä valittajan eduksi. Tuomioistuinmaksulaisissa (1455/2015) on erikseen säädetty muistakin tapauksista, joissa maksua ei peritä.

Toimivaltaisen hallinto-oikeuden yhteystiedot muutoksenhakua varten:

#### **Pohjois-Suomen hallinto-oikeus**

käyntiosoite: Isokatu 4, 3. krs, 90100 Oulu

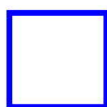
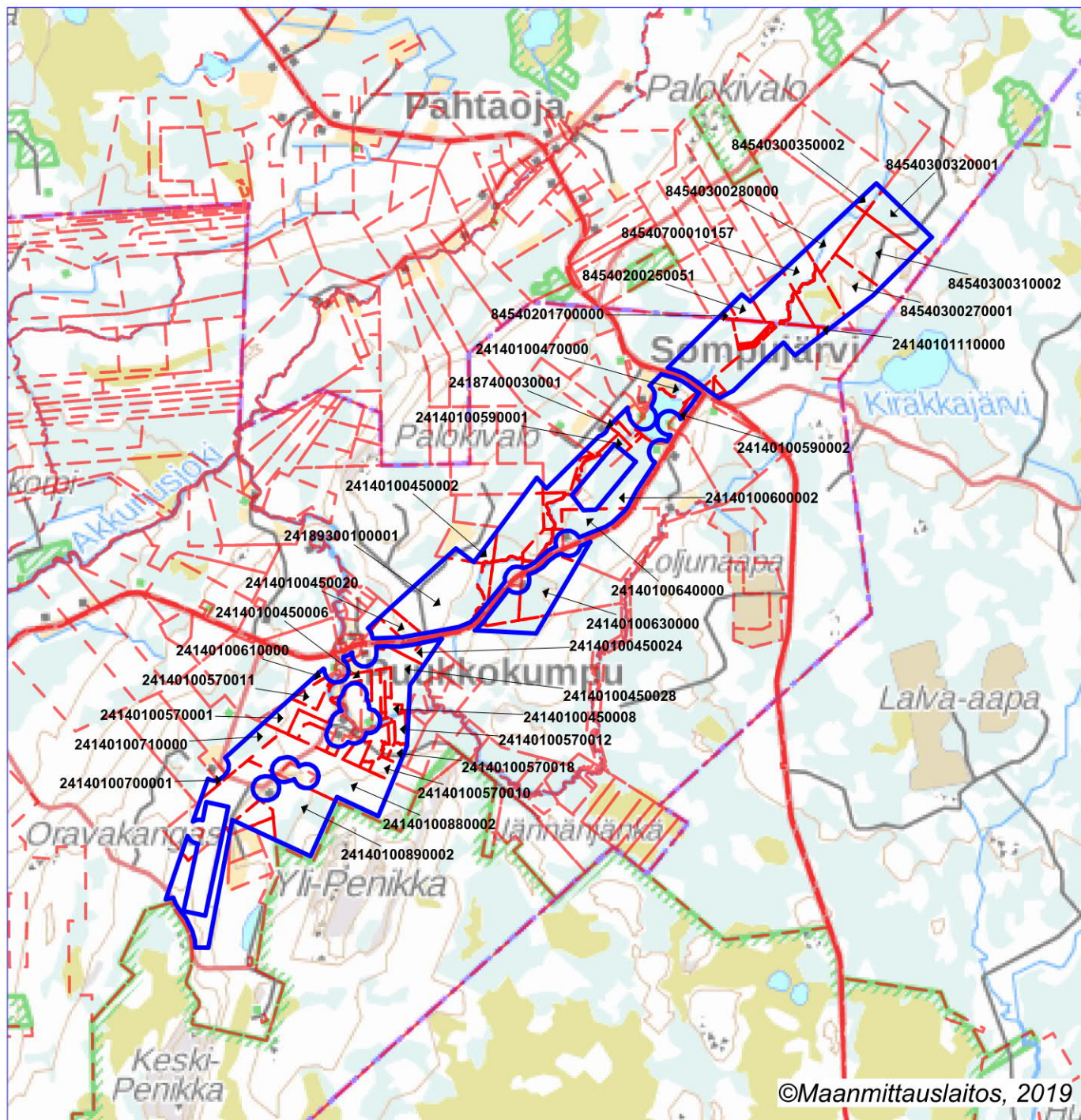
postiosoite: PL 189, 90101 Oulu

puhelin: 029 56 42800

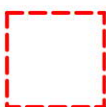
faksi: 029 56 42841

sähköposti: [pohjois-suomi.hao@oikeus.fi](mailto:pohjois-suomi.hao@oikeus.fi)

Valituksen voi tehdä myös hallinto- ja erityistuomioistuinten asiointipalvelussa osoitteessa <https://asiointi2.oikeus.fi/hallintotuomioistuimet>.



Malminetsintäluvhakemusalue



Kiinteistörajat

Mittakaava 1:80 000

Suhanko Arctic Platinum Oy  
Sompijärvi 21  
ML2016:0048



**ML2016:0048 Sompujärvi 21**

Tilakohtaiset pinta-alat

Tila r:no	Pinta-ala (ha)
241-401-45-2	15,42
241-401-45-6	10,20
241-401-45-8	3,97
241-401-45-17	0,12
241-401-45-19	0,50
241-401-45-20	10,39
241-401-45-21	0,20
241-401-45-24	22,96
241-401-45-25	1,57
241-401-45-26	3,16
241-401-45-28	31,55
241-401-45-29	0,51
241-401-47-0	58,25
241-401-47-1	11,02
241-401-53-4	4,31
241-401-53-5	4,63
241-401-53-7	1,94
241-401-53-8	0,33
241-401-56-2	12,35
241-401-57-1	22,11
241-401-57-2	1,57
241-401-57-4	9,93
241-401-57-7	8,99
241-401-57-10	8,12
241-401-57-11	9,84
241-401-57-12	7,73
241-401-57-13	0,00
241-401-57-14	7,65
241-401-57-16	7,55
241-401-57-18	15,28
241-401-59-1	6,92
241-401-59-2	1,86
241-401-60-2	53,46
241-401-61-0	13,65
241-401-62-2	63,77
241-401-63-0	50,01
241-401-64-0	24,20
241-401-70-1	0,62
241-401-70-2	2,72
241-401-71-0	18,77
241-401-86-3	11,04
241-401-87-0	6,59
241-401-88-1	0,11
241-401-88-2	77,21



241-401-89-2	98,96
241-401-111-0	1,22
241-874-3-1	0,72
241-893-10-1	197,13
845-402-4-14	32,15
845-402-25-51	10,02
845-402-33-13	1,37
845-402-33-15	2,31
845-402-170-0	2,22
845-402-876-1	0,35
845-403-27-1	33,06
845-403-28-0	26,01
845-403-31-2	55,50
845-403-32-1	29,23
845-403-35-2	6,33
845-407-1-157	41,53
845-893-12-1	0,59

Pinta-ala yhteensä: **1161,82 ha**



20.5.2019

Turvallisuus- ja kemikaalivirasto Tukes  
kaivosasiat@tukes.fi

viite: Lausuntopyyntöne 18.4.2019

## **Malminetsintälupahakemus ML2015:0032 (Sompujärvi 1-2), ML2016:0024 (Sompujärvi 20) ja ML2016:0048 (Sompujärvi 21) Suhanko Arctic Platinum Oy, Keminmaa ja Tervola**

Turvallisuus- ja kemikaalivirasto (Tukes) on pyytänyt kaivoslain (2011/621) 37 §:n nojalla Lapin elinkeino-, liikenne- ja ympäristökeskuksen (Lapin ELY-keskus) lausuntoa Suhanko Arctic Platinum Oy:n (myöh. hakija) malminetsintälupahakemuksista.

Malminetsintälupaa haetaan alueille Sompujärvi 1-2, Sompujärvi 20 ja Sompujärvi 21. Lupahakemusalueet kuuluvat yhdessä Yli-Penikka 14 - alueen ja Sompuojan kaivospiirin kanssa Suhanko Arctic Platinum Oy:n Penikka -projekti nimiseen tutkimusalueeseen, joka sijaitsee noin 30 km Keminmaan kuntakeskuksesta koilliseen ja noin 20 km Tervolasta kaakkoon. Sompujärvi 1-2 -alueen pinta-ala on yhteensä 188,9 ha, Sompujärvi 20 - alueen 274,9 ha ja Sompujärvi 21 - alueen 1161,8 ha. Kaikkien lupahakemusalueiden osalta kyseessä on jatkolupahakemus.

Hakija on arvioinut alueella esiintyvän mm. palladiumia, platinaa, rodiumia, kultaa, kuparia ja nikkeliä. Suunniteltuihin tutkimuksiin kaikille lupahakemusalueilla kuuluvat geofysikaaliset mittaukset, tutkimuskairaukset sekä matalat tutkimuskaivannot. Merkittäviksi osoittautuvilla kohteilla avataan tarvittaessa syvempiä tutkimuskaivantoja geologisia kartoituksia ja rikastuskoenäytteiden louhimista varten. Vaihtoehtoisesti rikastuskoenäytteet otetaan kairaamalla ja poraamalla. Työssä käytetään kumiteloilla kulkevia poraus- ja kairausyksiköitä sekä tutkimuskaivantojen osalta kaivinkonetta. Lisäksi avustavissa töissä käytetään moottorikelkkoja, mönkijää ja kairakoneen reittien varmentamisessa traktoria ja kaivinkonetta. Mahdolliset geofysikaaliset lentomittaukset tehdään helikopterilla tai muulla ilma-aluksella.

Lapin ELY-keskus katsoo, että hakemuksen mukaisilla tutkimusmenetelmillä on mahdollista tehdä malminetsintää ilman, että

niistä on kaivoslain (621/2011) 11 §:n mukaisia seurauksia, kun luvassa huomioidaan seuraavat asiat.

*Suojelualueet ja Natura 2000 –verkosto sekä luonnonsuojelulain luontotyypit*

Lupahakemusalueet eivät sijoitu luonnonsuojelualueille tai Natura-alueille. Alueilla ei myöskään sijaitse luonnonsuojelulain 29 §:n mukaisia suojeltuja luontotyypppejä.

Sompujärvi 1-2 lupahakemusalue rajoittuu kaakkoisosassaan noin 580 metrin matkalta yksityiseen luonnonsuojelualueeseen (YSA234557), ja sijaitsee lähimmillään noin 80 metrin päässä Martimoaapa – Lumiaapa – Penikat Natura-alueesta (FI1301602). Sompujärvi 21 – malminetsintäalue sijaitsee eteläosissaan yhteensä noin 2,7 kilometrin matkalla vähintään 50 metrin etäisyydellä Martimoaavan – Lumiaavan – Penikoiden soidensuojelualueesta (SSA120117) sekä Martimoaapa – Lumiaapa – Penikat – Natura-alueesta (FI1301602).

Martimoaapa-Lumiaapa-Penikat Natura-alue on perustettu erityisten suojelutoimien alueeksi (SAC) ja lisäksi se on ilmoitettu lintudirektiivin mukaisena erityisenä suojelualueena (SPA). Alueen suojelun perusteena ovat alueella esiintyvät 11 luontodirektiivin liitteen I mukaista luontotyyppiä ja 1 luontodirektiivin liitteen II lajia sekä yhteensä 42 lintudirektiivin liitteessä I mainittua tai säännöllisesti muuttavaa lintulajia (VN:n päätös 5.12.2018).

Hakija on arvioinut, ettei kohteella suoritettavilla tutkimuksilla; kairaukset, geofysikaaliset mittaukset, moreeninäyteenotto tai matalat tutkimuskaivannot ole Martimoaapa- Lumiaapa – Penikat – Natura-alueeseen merkittävästi heikentäviä vaikutuksia. Perusteena on alueen topografinen tarkastelu, jonka mukaan pinta- ja pohjavedet valuvat Natura-alueelta kohti lupahakemusaluetta. Hakija ei ole arvioinut toiminnan vaikutuksia tarkemmin Natura-alueen suojelun perusteena oleviin luonnonarvoihin. Lapin ELY-keskuksen näkemyksen mukaan malminetsinnällä ei ole tässä tapauksessa todennäköisesti merkittävästi heikentäviä vaikutuksia Natura-alueen luonnonarvoihin tai soidensuojelualueeseen ottaen huomioon suojellun alueen laajuus ja maastonmuodot sekä edellyttäen, että suojeluperustelajien esiintyminen ja suojavyöhykealueet huomioidaan (tarkemmin kohdassa rauhoitetut ja suojellut lajit). Näin ollen luonnonsuojelulain 65 §:n mukaista arviointia ja lausuntomenettelyä ei alkuvaiheen malminetsintämenetelmien osalta tarvita.

Kolmen kilometrin säteelle Sompujärvi 20 – lupahakemusalueesta, sen pohjois- ja koillispuolelle sijoittuu kolme yksityistä luonnonsuojelualuetta (YSA207880, YSA230301 ja YSA128071), joista lähin on noin 400 metrin päässä lupahakemusalueesta. Malminetsinnällä ei ole vaikutusta

näihin 400 – 1,5 km päässä oleviin suojelualueisiin. YSA128071 on samalla rajauksella myös Ketunpesävaaran lehto – niminen Natura-alue (FI1301802) ja lehtojensuojeluohjelman kohde. Ketunpesävaaran lehtoalue sijaitsee noin kilometrin etäisyydellä Sompujärvi 20 –alueesta pohjoiseen. Malminetsinnällä ei ole vaikutusta Ketunpesävaaran lehto – Natura-alueeseen, eikä luonnonsuojelulain 65 §:n mukaista Natura-arviointia ole tämän alueen osalta tarpeellista tehdä.

#### *Rauhoitetut ja uhanalaiset lajit*

Malminetsintälupapäätöksessä tulee huomioida rauhoitettujen ja luontodirektiivin liitteen IV -lajien sekä lintudirektiivin liitteen I lajien suojelu (luonnonsuojelulaki 1096/1996).

Lupahakemusalueille ulottuu lintudirektiivin artiklan 1 tarkoitetun, luonnonsuojelulain nojalla rauhoitetun petolinnun pesäreviirejä. Luonnonsuojelun 39 §:n ja lintudirektiivin 5 artiklan mukaan lajin tahallinen häiritseminen erityisesti lisääntymis- tai jälkeläisten kasvatusaikana tai muutoin niiden elämänsyklin kannalta tärkeillä paikoilla on kielletty. Malminetsinnässä tulee huomioida rauhoitetun petolinnun pesimäaika (15.2.-31.7.) ja pesien suojavyöhykealueet. ELY-keskus pitää hyvänä hakijan esittämää menettelyä, että tilanne petolintujen osalta tarkistetaan Metsähallituksen Luontopalveluilta. Pesätiedot tulee tarkastaa vuosittain ja noudattaa Metsähallituksen ohjeistusta toimimisesta pesän suojavyöhykealueilla.

Sompujärvi 1-2- lupahakemusalueella esiintyy luonnonsuojelulailla rauhoitettua lapinleinikkiä (*Ranunculus lapponicus*). Lapinleinikki on myös EU:n luontodirektiivin liitteen IV (b) mukainen, yhteisön tärkeänä pitämä kasvilaji, joka edellyttää tiukkaa suojelua. (luonnonsuojelulaki 1096/1996, 42 §, luonnonsuojeluasetus160/1997, 20 §, liite 3a). Uhanalaisluokituksessa lapinleinikki on elinvoimainen (LC).

Sompujärvi 21 alueen reunaosassa on neljä rauhoitetun ja uhanalaisen kasvilajin esiintymää. Laji on myös EU:n luontodirektiivin liitteen IV (b) mukainen, yhteisön tärkeänä pitämä kasvilaji, joka edellyttää tiukkaa suojelua. (luonnonsuojelulaki 1096/1996, 42 §, luonnonsuojeluasetus160/1997, 20 §, liite 3a).

Luonnonsuojelulain 42 §:n 2 momentin mukaan rauhoitetun kasvilajin hävittäminen on kielletty. Malminetsintäluvassa tulee varmistaa, ettei toiminnalla hävitetä rauhoitettujen lajien esiintymiä, ellei suojelusta poikkeamiseen ole saatu asianmukaista lupaa. Elinkeino-, liikenne- ja ympäristökeskus voi yksittäistapauksissa myöntää luvan poiketa 42 §:n 2 momentin hävittämiskiellosta luontodirektiivin artiklassa 16 (1) mainituilla perusteilla liitteen IV (b) lajien osalta.

Hakija on todennut hakemuksessa huomioivansa kaikki tiedossa olevat uhanalaisten ja rauhoitettujen lajien esiintymät malminetsinnässä. ELY-keskus pitää hyvänä hakijan toimintatapaa, jossa myös

malminetsintäalueiden lähialueen rauhoitettujen ja uhanalaisten lajien esiintymät huomioidaan liikuttaessa malminetsintäalueille. Esiintymään on syytä jättää riittävä, vähintään noin 20 metrin suojavyöhyke. Esiintymät ovat usein pistemäistä kohdetta laajempia ja Lapin ELY-keskus kehottaa perehtymään lajien havaintojen ja havaintopaikkojen tietoihin, jossa esiintymän laajuus ja määräärvio on esitetty tarkemmin. Liitteessä 1. on lupahakemusalueiden esiintymien tiedot. Ajantasaiset tiedot uhanalaisten lajien esiintymistä tulee tarkistaa ennen tutkimuksia Lapin ELY-keskuksesta.

### *Muuta*

Ennen mahdollisten suurten tutkimuskaivantojen avaamista tai koenäytteiden louhintaa, tulee hakijan suunnitelmassa esittämänsä mukaisesti olla hyvissä ajoin yhteydessä ympäristöviranomaiseen koelouhosluvan lupaharkinnan ja muiden asianmukaisten lupien hakemiseksi.

On huomioitava, että kairauksissa käytettävän veden ottamiseen toisen maalla on oltava Aluehallintoviraston antama oikeus tai lupa (Vesilain 4 luku § 3, 3 luku § 2 ja 3). Lisäksi, mikäli vettä otetaan yli 100m<sup>3</sup>/vrk, on vedenotto-oikeuden haltijan ilmoitettava vedenotosta myös Lapin ELY-keskukseen (Vesilaki 2 luku § 15).

Lupahakemusalueella ei sijaitse pohjavesialueita. Alueella voi kuitenkin olla peruskartalle merkitsemättömiä lähteitä. ELY-keskus toteaa, että vesilain 2 luvun 11 §:n mukaan kaikkien luonnontilaisten lähteiden vaarantaminen on kielletty. Lisäksi lähteiden ja lähdepuron välittömät lähiympäristöt ovat Metsälain 10 §:n mukaisia erityisen tärkeitä elinympäristöjä, joiden lähiympäristöön kohdistuvissa toimenpiteissä on säilytettävä elinympäristön vesitalous.

Lupahakemuksissa on mainittu myös kartoitetut arvokkaat kallio-, ranta- ja tuulikerrostumien alueet sekä pohjavesialueet malminetsintäalueilla sekä niiden lähiympäristössä, jotka huomioidaan malminetsinnässä. Sompujärven länsipuolen kalliot (KAO120126) sijaitsee Sompujärvi 20 – lupahakemusalueella sekä Kirakkajuppura (KAO120127) Sompujärvi 21 –lupahakemusalueen koillisosassa.

Lapin ELY-keskus toteaa lisäksi, että kaikessa toiminnassa tulee välttää turmelemasta alueen luontoa enempää kuin tutkimuksen tekemiseksi on välttämätöntä.

Malminetsinnän kairausjäljet ja liikkumisen aiheuttamat jäljet tulee saattaa mahdollisimman luonnonmukaiseen tilaan etsintätoiminnan päätyessä alueella. Mahdolliset tutkimusojat ja -kaivannot tulee maisemoida mahdollisimman pian näytteenoton jälkeen. Kairauksen jälkeen tulee varmistaa, ettei kairausrei'istä nouse pohjavettä maanpinnalle. Tarvittaessa kairanreiät on tulpattava.

ELY-keskus esittää, että malminetsintäluvan haltijan tulee esittää hyvissä ajoin (vähintään kaksi viikkoa) ennen tutkimustöiden aloittamista tarkka tutkimussuunnitelma Tukesille, Metsähallitukselle ja Lapin ELY-keskukselle.

Luontoympäristöyksikön päällikkö Jari Pasanen

Ylitarkastaja Merja Lipponen

TIEDOKSI

Suhanko Arctic Platinum Oy/ Juha Rissanen  
Metsähallitus / Liinu Törvi

Tämä asiakirja LAPELY/1561/2019 on hyväksytty sähköisesti / Detta dokument LAPELY/1561/2019 har godkänts elektroniskt

Lipponen Merja 20.05.2019 08:40

Pasanen Jari 20.05.2019 08:03



## **Keminmaan kunta**

Tekniset palvelut

### **Lausunto Suhanko Arctic Platinum Oy:n malminetsintälupahakemuksiin ML 2015:0032, ML 2016:0024 ja ML 2016:0048**

Suhanko Arctic Platinum Oy on hakenut jatkoaikaa malminetsintäluville ML2015:0032, ML2016:0024 ja ML2016:0048.

Alueiden yhteispinta-ala on 1625,6 ha. Alueet sijaitsevat Kivalontien varressa Sompujärven koillis- ja lounaispuolella. Hakemusalueella ei ole voimassa olevaa asemakaavaa. Voimassa olevassa maakuntakaavassa hakemusalue on merkitty alueeksi M (maa- ja metsätalousvaltainen alue) sekä alueeksi EK (kaivostoiminnan kehittämisvyöhyke) ja osin matkailuvetovoima-alueeseen (mv).

Hakemusten ja Meri-Lapin ympäristö ja terveysturvallisuuden ympäristöpäällikön kanssa käydyn keskustelun perusteella Keminmaan kunnalla ei ole huomautettavaa malminetsintälupahakemuksiin.

Keminmaassa 20.5.2019

Jussi Korpi  
Tekninen johtaja





Turvallisuus- ja kemikaalivirasto (Tukes)  
Valtakatu 2  
96100 ROVANIEMI

Lupatunnus ML2016:0048


**TERVOLAN KUNNAN LAUSUNTO SUHANKO ARCTIC PLATINUM OY:N  
MALMINETSINTÄLUPAHAKEMUKSESTA (SOMPUJÄRVI 21)**

Tervolan kunnanhallitus on kokouksessaan 6.5.2019 käsitellyt lausuntopyyntöänne. Tervolan kunta toteaa lausuntonaan seuraavaa:

Sompujärvi 21 sijoittuu osittain Hevosselän tuulivoimapuiston tuulivoimayleiskaava-alueelle. Kunnanvaltuusto on 26.4.2018/ 21§ hyväksynyt Hevosselän tuulivoimapuiston yleiskaavan. Kaava-aineisto löytyy kunnan kotisivuilta osoitteesta <http://tervola.fi/asuminen-ja-rakentaminen/kaavoitus/vireilla-olevat-kaavoitushankkeet/hevosselan-tuulivoimapuiston-yleiskaava/>

Sompujärvi 21 alue on yksityisten maaomistajien alueella. Alue kuuluu poronhoitoalueeseen.

**TERVOLAN KUNNANHALLITUS**

  
Mika Simoska  
kunnanjohtaja



  
Sari Tervaniemi  
hallintojohtaja

Metsähallitus  
Metsätalous Oy  
PL 8016  
96101 Rovaniemi

7.5.2019

Turvallisuus- ja kemikaalivirasto (Tukes)  
Valtakatu 2  
96100 Rovaniemi  
[kaivosasiat@tukes.fi](mailto:kaivosasiat@tukes.fi)

Viite: Lausuntopyyntö 18.4.2019

**Asia: Suhanko Arctic Platinum Oy, malminetsintälupahakemus Sompujärvi 21,  
ML2016:0048, Keminmaa ja Tervola**

Turvallisuus- ja kemikaalivirasto (Tukes) pyytää Metsähallitukselta kaivoslain 37 §:n nojalla lausuntoa Keminmaan ja Tervolan kuntien alueelle kohdistuvasta malminetsintälupahakemuksesta. Malminetsintälupahakemusalueen pinta-ala on 1161,80 ha, josta noin 265,50 ha sijaitsee Metsähallituksen hallinnassa olevilla kiinteistöillä Alasompu, kiinteistötunnus 241-401-62-2, Keminmaan valtionmaa, kiinteistötunnus 241-893-10-1, Kulmala, kiinteistötunnus 241-401-111-0, Oravakangas, kiinteistötunnus 241-401-70-2 ja Tervolan valtionmaa Koivu, kiinteistötunnus 845-893-12-1.

Esitettyyn hakemukseen Metsähallitus Metsätalous Oy lausuu mielipiteenään seuraavaa.

**Yleistä**

Metsähallitus pitää tärkeänä, että malminetsintäalueiden tutkimustoiminnassa huomioidaan alueiden maisema-, luonto- ja kulttuuriarvot mahdollisimman hyvin. Tietoja Metsähallituksen mailla olevista arvokkaista, huomioon otettavista kohteista löytyy mm. Suomen ympäristökeskuksen uhanalaisrekisteristä ja Museoviraston muinaisjäännösrekisteristä. Luvansaajan tulee myös tunnistaa lupa-alueella olevat muut mahdolliset metsälain 10 §:n, luonnonsuojelulain ja muinaismuistolain määrittelemät kohteet ja ottaa ne huomioon tutkimustoiminnassa.

**Uhanalainen laji**

Hakemusalueelta on tiedossa useita uhanalaisen luontodirektiivikasvilajin esiintymiä. Uhanalaisen kasvilajin esiintymillä ei tule harjoittaa tutkimustoimintaa. Tarkemmat tiedot lajiesiintymästä saa Lapin ELY-keskukselta.



### Etelä-Suomen metsiensuojeluohjelman (METSO-ohjelman) kohde

Hakemusalueella on valtioneuvoston päättämän Etelä-Suomen metsiensuojeluohjelman (METSO-ohjelman) mukainen kohde (karttaliite 1, tummansinisellä värillä rajattu alue). Kyseessä olevalla kohteella Metsähallitus ei harjoita metsätaloustoimintaa. Kaivosviranomaisen tulee lupamääräyksillä varmistaa, ettei suojeluohjeen luonnonsuojelulliset arvot vaarannu ja näin turvata suojeluohjelman mukaisen tavoitteen saavuttaminen.

### Arvokkaat luontokohteet, pienvesistö ja vesistön välitön ympäristö

Hakemusalueella on arvokas luontokohde Sompuojan varressa. Kyseessä on rehevä suoalue. Alue on lajistollisesti ja luonnon monimuotoisuuden kannalta arvokas elinympäristö. Lisäksi METSO-suojeluohjelmakohteen ympäristössä on Metsähallituksen omalla päätöksellä perustettu ulkoilua ja virkistystä painottava Alapenikka-Kivalo virkistysmetsäalue (karttaliite 2). Toimintaa ko. alueilla tulee välttää, jotta ne säilyisivät mahdollisimman luonnonmukaisessa tilassa. Esimerkiksi alueilla ei tule tehdä tutkimuskaivantoja ja muutkin tutkimustoiminnot tulee tehdä siten, että elinympäristön ominaispiirteet säilytetään. Tutkimustoimintaa pienvesistön (Sompuojan) läheisyydessä tulee välttää myös vesiensuojelullisista syistä. Kohteiden rajaukset löytyvät Retkikartta-palvelusta <http://www.retkikartta.fi>.

### Vahinkojen ehkäiseminen

Tutkimustoiminta tulee suunnitella siten, että puustolle ja taimikoille aiheutuvat vahingot olisivat mahdollisimman vähäisiä. Metsähallituksen tieverkostoa käytettäessä tulee huomioida tiestön kunto-tilanne. Tiestön kuntoon ja käytettävyyteen vaikuttaa mm. kevään ja kovien sateiden aiheuttama kelirikko. Lisäksi tulee varmistaa siltojen kantavuudet. Tarvittaessa lisätietoja edellä mainituista asioista saa Etelä-Lapin metsätiimin tiimiesimieheltä Ilkka Vaaralta, puh. 040-731 9280. Toiminnanharjoittajan tulee kaikilta osin vastata aiheuttamistaan vahingoista.

### Turvallisuuden parantaminen

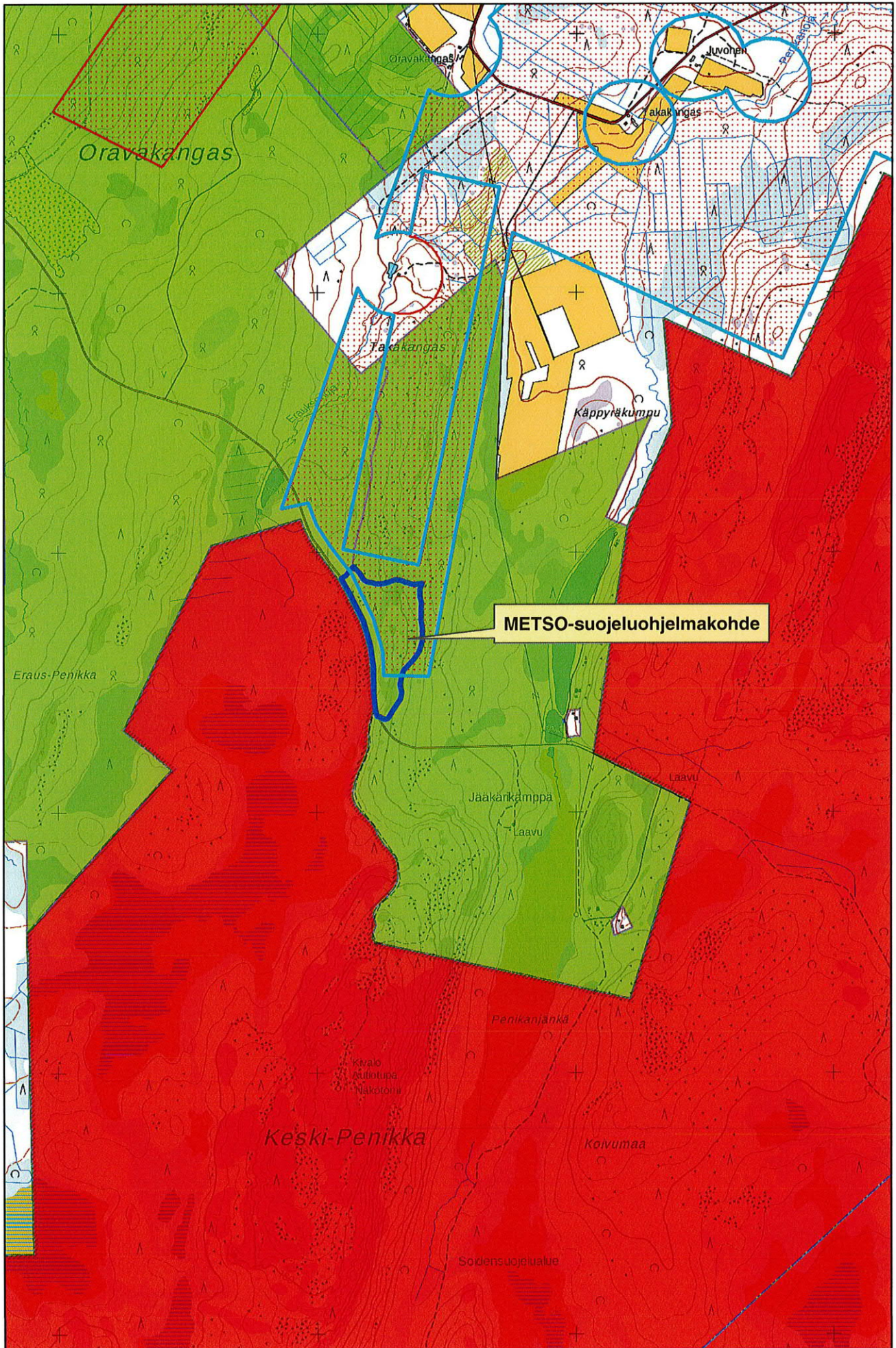
Mikäli tutkimusalueella suoritetaan sellaisia syväkairauksia, joista kairauksien jälkeen jää maastoon pysyvästi maanpäällisiä metallisia tai muovisia maaputkia, Metsähallitus edellyttää, että putket katkaistaan mahdollisimman läheltä maanpintaa ja putkien päät tulpataan. Vähän lumen aikana putket ovat vaarallisia mm. moottorikelkkailijoille. Maanpäällisistä putkista voi aiheutua vahinkoja myös metsäkoneille ja muille maastojoneuvoille. Esimerkiksi metsäkoneiden renkaat rikkoontuvat osuessaan maaputkien päihin. Edellä mainitulla toimenpiteellä parannetaan maaston muiden käyttäjien turvallisuutta ja estetään materiaali-vahinkoja. Metsähallitus katsoo, että malminetsintäluvan saaja on kaikilta osin vastuussa näistä vahingoista Metsähallitukselle ja kolmannelle osapuolelle.

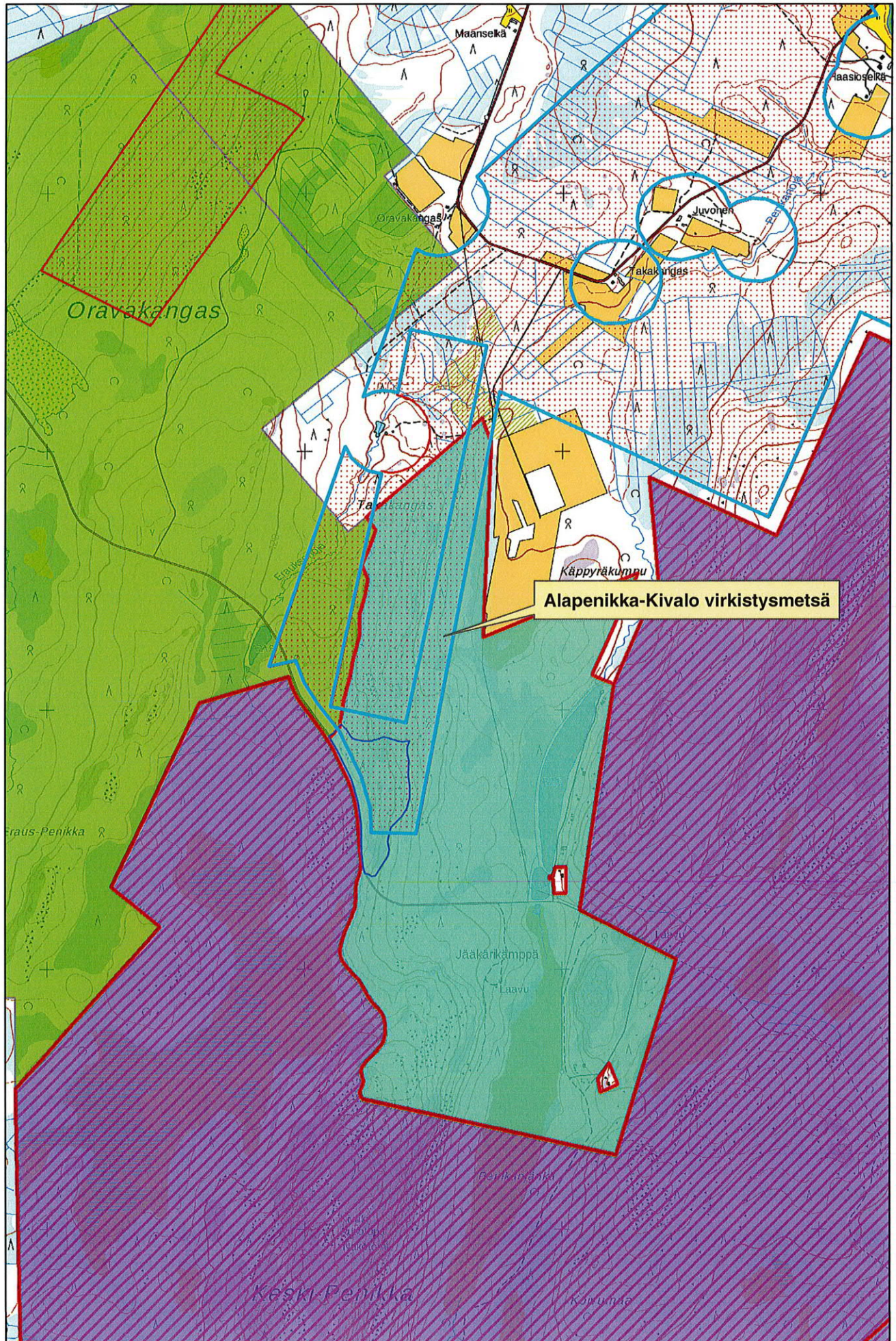
### Metsähallituksen oman toiminnan vaatimukset

Metsähallitus korostaa, että tässä lausunnossa esitetyt ympäristönäkökohdat ovat sellaisia, jotka Metsähallitus ottaa itsekin huomioon omassa toiminnassaan. Metsähallitus on sitoutunut näihin periaatteisiin lakisääteisen veloitteen lisäksi mm. omassa sertifioidussa ympäristö- ja laatujärjestelmässään. Näin ollen Metsähallitus ei edellytä malminetsintäluvan hakijalta enempää kuin mitä Metsähallitus vaatii omalta toiminnaltaan.

Maankäyttöasiantuntija

  
Erkki Luukkonen







**Lausunto**

17.05.2019

MV/81/05.02.01/2019 1 (2)

Turvallisuus- ja kemikaalivirasto/Laitos- ja kaivosvalvonta/Kaivokset  
Valtakatu 2  
96100 ROVANIEMI

Viite ML2015:0032 ; ML2016:0048

Asia **KEMINMAA, TERVOLA, Suhanko Arctic Platinum Oy:n malminetsintä alueilla Sompujärvi 1-2 ja Sompujärvi 21**

Turvallisuus- ja kemikaalivirasto (TUKES) on pyytänyt Museoviraston lausuntoa Suhanko Arctic Platinum Oy:n malminetsintäluvuhakemuksesta Keminmaan ja Tervolan alueelle Sompujärvi 1-2 ja Sompujärvi 21.

Museovirasto arvioi hanketta arkeologisen kulttuuriperinnön suojelun näkökulmasta.

Sompujärvi 1-2 hakemusalueen pinta-ala on 188,9 hehtaaria. Alue sijaitsee Etelä-Lapissa Keminmaan kunnan alueella, noin 30 kilometriä Keminmaan kuntakeskuksesta koilliseen. Sompujärvi 21 hakemusalueen pinta-ala on 1161,8 hehtaaria ja se sijaitsee Etelä-Lapissa Keminmaan ja Tervolan kuntien alueilla, noin 22 kilometriä Tervolan kuntakeskuksesta kaakkoon.

Todennäköisimmät Sompujärvi 1-2 alueella käytettävät tutkimusmenetelmät tulevat olemaan timanttikairaukset ja geofysikaaliset mittaukset. Mahdollisesti ohuen maapeitteen alueilla malminetsinnällisesti kiinnostavia kohteita pyritään kartoittamaan avaamalla matalia tutkimuskaivantoja. Sompujärvi 21 alueella todennäköisimmät tutkimusmenetelmät tulevat olemaan timanttikairaukset, geofysikaaliset mittaukset ja maaperänäytteiden ottaminen. Mahdollisesti myös matalia tutkimuskaivantoja voidaan tehdä. Merkittäviksi osoittautuvat kohteet on tarkoitus määrittää vaiheittain, aiempien tulosten mukaisesti suunniteltavilla kartoitus- ja inventointikairauksilla. Kaivostoiminnan kehittämisen kannalta potentiaalisimmilla kohteilla tullaan mahdollisesti kaivamaan syvempiä tutkimuskaivantoja geologisia kartoituksia ja rikastuskoenäytteiden louhimista varten.

Suunnitelman mukaan tutkimustöiden aikana maastoon syntyneet jäljet entisöidään mahdollisimman hyvin. Tutkimuskaivannot joko peitetään tai vaihtoehtoisesti, maanomistajan ja ympäristöviranomaisen luvalla, annetaan täyttyä vedellä sen jälkeen kun ne ensin on saatettu turvalliseen tilaan. Alueiden jälkihoitoon ja maisemointiin kiinnitetään jatkuvasti erityistä huomiota jo maastotutkimustöiden aikana.

Sompujärvi 1-2 malminetsintäalueella on yksi ennestään tiedossa oleva muinaismuistolain (295/63) nojalla rauhoitettu muinaisjäännöskohde, Yli-Penikkavaara (muinaisjäännösrekisterin id-tunnus 1000010089). Kohteesta ei ole mainintaa lupahakemuksen kohdassa 2.5 Muun lainsäädännön rajoitukset. Kyseessä on kivikautinen asuinpaikka, joka on osittain tuhoutunut hiekan otossa. Muinaisjäännöksiä ja muita tiedossa olevia arkeologisia kulttuuriperintökohteita käsittävä päivittyvä muinaisjäännösrekisteri on nähtävissä kulttuuriympäristön palveluikkunassa osoitteessa [www.kyppi.fi](http://www.kyppi.fi).

Malminetsintäalue sijaitsee ympäristössä, jossa jo varhainen kivikautinen asutus on ollut mahdollista. Muinaisten asuinpaikkojen tunnistaminen maanpinnalta käsin on hankalaa ilman asiantuntemusta. Tämän johdosta Museovirasto esittää lupamääräyksiin kirjattavaksi, että malminetsinnässä suunnitellut tarpeelliset tutkimuskaivannot, niiden sijainti ja laajuus hyvissä ajoin ennen niiden toteuttamista tulee ilmoittaa myös Museovirastolle. Näin museoviranomaiselle jää mahdollisuus vielä ennen tutkimuskaivantojen kaivamista arvioida niiden vaikutuksia ja tarvittaessa myös maastossa tarkastaa näiden alueita.

Yli-intendentti

Petri Halinen

Intendentti

Jouni Taivainen

Tiedoksi

Tukes/Juho Veijanen

Tornionlaakson maakuntamuseo - Tornedalens museum