

18.12.2019

KUULUTUS

Turvallisuus- ja kemikaalivirasto (Tukes) on kaivoslain (621/2011) perusteella 18.12.2019 hyväksynyt seuraavan Sodankylässä sijaitsevan malminetsintälupaa koskevan hakemuksen:

ML2016:0055 Hanhivuoma II

Päätökseen saa kaivoslain (621/2011) 162 §:n nojalla hakea muutosta valittamalla hallinto-oikeuteen. Valitusaika on 30 päivää päätöksen antopäivästä sitä määräaikaan lukematta. Päätöksen liitteenä olevasta valitusosoituksesta ilmenee, miten muutosta haettaessa on meneteltävä. Päätös on nähtävillä Tukesin Rovaniemen toimipaikassa (käyntiosoite; Valtakatu 2, Rovaniemi), Tukesin kotisivulla: <https://tukes.fi/malminetsintaluvat-ja-valtaukset> sekä Sodankylän kunnanvirastossa (Jäämerentie 1, 99601 Sodankylä).

Lisätietoja kaivosasiat@tukes.fi tai Ilkka Keskitalo puh. +358 29 5052 151

Kuulutettu 18.12.2019

Pidetään nähtävänä 17.01.2020 asti

Boliden Kevitsa MiningOy
Kummunkatu 23
83500 OUTOKUMPU

PÄÄTÖS MALMINETSINTÄLUVAN VOIMASSAOLON JATKAMISESTA

Hakija: Boliden Kevitsa Mining Oy

Y-tunnus: 2345699-1
Suomi

Yhteystiedot: Kevitsantie 730
99670 Petkula

Lisätietoja antaa:
Peter Bergman
peter.bergman@boliden.com
puh. 016 451 100 (vaihde)

Alueen nimi: Hanhivuoma II
Alueen sijainti: Sodankylä

Jatkoaikahakemus ML2016:0055 on tullut vireille 30.08.2018. Kaivosviranomaisen on tehnyt hakemustarkastuksen todennut hakemuksen täyttävän kaivoslain 34 §:n ja 61 §:n vaatimukset. Hakemukselle on annettu lupatunnus ML2016:0055 ja kaivoslain 34 §:n mukainen etuoikeuspäivämäärä 30.08.2018.

Hakemuksen tarkoitus: Malminetsintä kaivoslain (621/2011) pykälien 5, 9 ja 32 tarkoittamalla tavalla

PÄÄTÖS

Turvallisuus- ja kemikaalivirasto (Tukes) jatkaa kaivoslain (621/2011) 61 §:n nojalla Boliden Kevitsa Mining Oy:lle malminetsintäluvan nimeltä " Hanhivuoma II " voimassaoloa lupatunnuksella ML2016:0055.

Perustelut: Hakija on osoittanut, että kaivoslaissa (621/2011) säädetyt edellytykset täyttyvät eikä luvan myöntämiselle ole kaivoslaissa säädettyä estettä. Tässä malminetsintälupapäätöksessä annetut tarpeelliset tarkentavat lupamääräykset yleisten ja yksityisten etujen turvaamiseksi perustuvat kaivoslain (621/2011) 51 §.

Malminetsintäluvan nojalla luvanhaltijalla on oikeus omalla ja toisen maalla tässä luvassa mainitulla alueella (malminetsintäalueella) tutkia geologisten muodostumien rakenteita ja koostumusta sekä tehdä muita kaivostoimintaa valmistelevia tutkimuksia ja muuta malminetsintää esiintymän paikallistamiseksi sekä sen laadun, laajuuden ja hyödyntämiskelpoisuuden selvittämiseksi sen mukaan kuin tässä malminetsintäluvassa tarkemmin määrätään. Malminetsintälupa ei oikeuta esiintymän hyödyntämiseen.

Päätöksen voimassaolo

Malminetsintälupa on **voimassa tällä päätöksellä enintään kolme (3) vuotta** päätöksen lainvoimaiseksi tulosta.

Perustelut: Luvan voimassaoloaika on lain sallima enimmäisaika luvan voimassaolon jatkamiselle. Hakija on antanut selvityksen hakemuksen kohteena olevalla alueella tehdyistä tutkimuksista ja niiden tuloksista ja osoittanut, että tutkimuksia tarvitaan edelleen. Mikäli luvanhaltija haluaa pienentää voimassaolevaa malminetsintälupaa sen voimassaoloaikana tai luopua siitä kokonaan, tulee luvanhaltijan toimittaa kaivosviranomaiselle ilmoitus joko osittaisesta tai koko malminetsintäalueen raukeamisesta (Kaivoslaki 621/2011, 60 §, 61 §, 66 §, 67 §).

Päätöksen täytäntöönpano

Kaivoslain (621/2011) 168.1 §:n mukaisesti malminetsintälupaan perustuvat toimenpiteet saa aloittaa, kun siihen oikeuttava lupapäätös on saanut lainvoiman ja lupapäätöksessä määrätyt velvoitteet on suoritettu. Jos toimenpiteen suorittaminen edellyttää muualla lainsäädännössä vaadittua lupaa, saa toimenpiteen kuitenkin aloittaa vasta, kun toimenpiteeseen tarvittava muun lainsäädännön mukainen lupapäätös on saanut lainvoiman tai toiminnan aloittamiseen on saatu oikeus asiassa toimivaltaiselta viranomaiselta.

Malminetsintäalueen tiedot

Pinta-ala: 3276,69 ha
Alueen nimi: Hanhivuoma II
Sijainti: Sodankylä
Alueen tarkempi sijainti ja rajat ilmenevät tähän päätökseen liitetystä lupakartasta (Liite 1).

Alueesta tarkemmin

Lupa-alue (ML2016:0055) on siirretty AA Sakatti Mining Oy:lta Boliden Kevitsa Mining Oy:lle 09.02.2017.

Lupa-alue (ML2016:0055) sijaitsee Sodankylän kunnan alueella liitekartan 1 mukaisesti. Malminetsintälupa-alueeseen kohdistuu Lokka-Koitelainen-Kevitsa osayleiskaava. Alueeseen kohdistuvia kaavamerkintöjä ovat maa-aineisten ottoalue, maa- ja metsätalousalue sekä moottorikelkkareitti. Lupa-alue ei kohdistu Sodankylän kunnan asemakaava-alueelle. Malminetsintälupa-alueella ei sijaitse luonnonsuojelu- tai suojeluohjelma-alueita, Natura 2000-verkoston kohteita, tai valtakunnallisesti merkittäviä maisema-alueita. Alueella ei ole luokiteltuja pohjavesialueita.

Otaksuma mineraaleista

Alueelta olemassa olevaan geologiseen tietoon perustuen hakija otaksuu alueella olevan kuparia kultaa (Au), nikkeliä (Ni), kuparia (Cu) ja platinaryhmän metalleja.

Yleisten ja yksityisten etujen turvaamiseksi tarpeelliset lupamääräykset (velvoitteet ja rajoitukset)

1. Määräys malminetsintätutkimusten sallituista ajankohdista ja menetelmistä, sekä malminetsintään liittyvistä laitteista ja rakennelmista

Tämän malminetsintäluvan nojalla on sallittua suorittaa seuraavia malminetsintätoimenpiteitä ja soveltaa seuraavia malminetsintämenetelmiä:

1. Geofysikaaliset ja geokemialliset tai vaikutuksiltaan niihin verrattavat tutkimusmenetelmät
2. Koneellisesti tehtävät maaperä- ja kallioperänäytteenotto (moreeni-, ura- ja pistenäytteet, kairaus)
3. Tutkimus-kaivannot ja tutkimusojat

Perustelut: Hakija on esittänyt hakemuksessaan nämä menetelmät ja kaivosviranomaisen arvioi ne tarpeelliseksi, jotta alueen mineraalipotentiali saadaan tehokkaasti tutkittua. Jotta mahdolliselle jatkoluvalle edellytetty vaade tehokkaasta malminetsinnästä toteutuu, tässä lupamääräyksessä tarkoitettujen toimenpiteiden tulee olla pääosin suoritettuina.

2. Määräys tutkimustöitä ja -tuloksia koskevasta selvityselvällisyydestä

Malminetsintäluvan haltijan on vuosittain toimitettava kaivosviranomaiselle selvitys suoritetuista tutkimustöistä ja niiden tuloksista. Tutkimustöitä ja -tuloksia koskevaan vuosittaiseen selvitykseen on sisällytettävä: käytetyt tutkimus- ja työmenetelmät, yhteenveto tehdyistä tutkimuksista ja pääasialliset tulokset. Ohje löytyy Tukesin internet-sivuilta. Kunkin kalenterivuoden tutkimustöistä ja -tuloksista on raportoitava seuraavan vuoden kesäkuun loppuun mennessä, ellei toisin ohjeisteta.

Perustelut: Määräyksen perusteena on kaivoslaki (621/2011) 14 § ja, VNa kaivostoiminnasta (391/2012) 4 §.

3. Määräys jälkitoimenpiteiden ajankohdasta ja ilmoittamisesta kaivosviranomaiselle

Kun malminetsintälupa on rauennut osittain, kokonaan tai peruutettu, malminetsintäluvan haltijan on raukeavilta alueilta;

- 1) välittömästi saatettava malminetsintäalue yleisen turvallisuuden vaatimaan kuntoon, poistettava väliaikaiset rakennelmat ja laitteet, huolehdittava alueen kunnostamisesta ja siistimisestä sekä saatettava alue mahdollisimman luonnonmukaiseen tilaan. Malminetsintäluvan haltijan on tehtävä kirjallinen ilmoitus Tukesille, malminetsintäalueen omistajille ja muille oikeudenhaltijoille, kun toimenpiteet on saatettu loppuun. Ilmoituksen tulee sisältää tiedot jälkitoimenpiteiden päättymispäivästä sekä kuvaus toteutetuista jälkitoimenpiteistä.
- 2) kuuden kuukauden kuluessa luovutettava kaivosviranomaiselle tutkimustyöselostus, tutkimukseen liittyvä tietoaineisto ja kirjallinen esitys edustavasta otoksesta kairasydämiä. Kaivosviranomaisen ohjeistaa hakijoita tarkemmin raportoinnin muodosta. Ohje löytyy Tukesin internet-sivuilta.

Perustelut: Määräyksen perusteena on kaivoslaki (621/2011), 15 § ja VNa kaivostoiminnasta (391/2012), 5 §.

4. Määräys kaivannaisjätteen jätehuoltosuunnitelmasta ja sen noudattamisesta

Malminetsintäluvan haltija on velvollinen huolehtimaan maa- ja kiviainesjätteen synnyn ehkäisemisestä, sen haitallisuuden vähentämisestä sekä jätteen hyödyntämisestä tai käsittelemisestä.

Malminetsinnästä tässä luvassa sallituilla menetelmillä (lupamääräys 1, menetelmät 1-2) ei synny kaivannaisjätettä.

Perustelut: Määräyksen perusteena on kaivoslaki (621/2011) 13 § ja VNa kaivostoiminnasta (391/2012) 3 §.

5. Määräys ilmoitusvelvollisuudesta koskien malminetsintäalueen maastotöitä ja rakennelmia

Malminetsintäluvan haltijan on hyvissä ajoin etukäteen ilmoitettava kirjallisesti malminetsintä-alueeseen kuuluvien kiinteistöjen omistajille, Oraniemen paliskunnalle (sekä näihin rinnastettaville, Kaivoslaki 5.2 §) ja muille oikeudenhaltijoille kaikista maastotöistä, jotka voivat aiheuttaa vahinkoa tai haittaa, sekä väliaikaisista rakennelmista.

Malminetsintäluvan haltijan on ilmoitettava maastotöistä toimialallaan yleistä etua valvoville viranomaisille:

- Tukesille,
- Lapin ELY-keskuksen ympäristövastuualueelle,
- Mikäli lupa-alueelta löydetään tutkimusten yhteydessä muinaismuistolaissa tarkoitettuja kohteita, tulee luvanhaltijan toimia siten kuin muinaismuistolaissa todetaan ja ilmoittaa löydöksistä viipymättä Museovirastoon.

Perustelut: Määräyksen perusteena on kaivoslaki (621/2011) 12 § ja VNa kaivostoiminnasta (391/2012) 2 §.

6. Määräys malminetsintäalueen koon pienentämisen aikataulusta

Kaivosviranomainen ei näe tässä vaiheessa tarvetta malminetsintäalueen pienentämiselle. Tutkimuksia voidaan pitää perusteltuna koko ML2016:0055 alueella. Jos luvan haltija haluaa pienentää voimassaolevaa malminetsintälupaa tai luopua siitä kokonaan, tulee luvan haltijan tehdä ilmoitus joko osittaisesta tai koko malminetsintäalueen raukeamisesta.

Perustelut: Määräyksen perusteena on kaivoslaki (621/2011) 11 §, 51 §, 67 §). Otettaessa huomioon alueen koko, tutkimussuunnitelma ja sen perustelut, sekä seikka, etteivät luvassa sallittavat malminetsintätoimet nykyisen aluerajauksen sisällä estä tai vaikeuta olennaisesti muita alueeseen kohdistuvia käyttötarpeita, voidaan tutkimuksia pitää perusteltuna koko alueelle.

7. Määräys vakuuden asettamisesta

Malminetsintäluvalle **ML2016:0055** määrätään asetettavaksi lupakohtainen **3 000 euron** suuruinen vakuus. Vakuus tulee asettaa pankkitalletuksena Turvallisuus- ja kemikaalivirastolle kaivoslain (621/2011) 15 §:ssä tarkoitettujen jälkitoimenpiteiden sekä 103 §:ssä tarkoitetun vahingon ja haitan korvaamista, sekä muiden kaivoslakiin perustuvien velvoitteiden täyttämistä varten. Tässä malminetsintäluvassa määrätty vakuus on lisättävä viimeistään 30 päivänä siitä, kun malminetsintälupa on tullut lainvoimaiseksi, luvanhaltijan malminetsinnästä mahdollisesti aiheutuvaa vahinkoa, haittaa tai muuta kaivoslaissa mainittua velvoitetta varten pankkiin avatulle vakuustalletustilille. Kaivoslain 73 §:ssä tarkoitettu luvan siirto ei vapauta vakuutta.

Perustelut: Määräyksen perusteena on kaivoslaki (621/2011) 107, 109, 110 ja 111 §. Vakuus asetetaan kaivosviranomaisen arvion perusteella. Kaivosviranomainen on arvioinut toiminnan laatua ja laajuutta (lupamääräys 1), toiminta-alueen erityispiirteitä, sekä luvassa säädettyjä velvoitteita lupamääräykset huomioiden ja päätyneet määrättyyn vakuuteen. Kaivosviranomaisen on luvan siirron tai muuttamisen yhteydessä harkittava, onko vakuuden lajia tai suuruutta tarkistettava.

8. Määräykset malminetsintää ja malminetsintäalueen käyttöä koskevista seikoista sen varmistamiseksi, ettei toiminnasta aiheudu kaivoslaissa (621/2011) kiellettyä seurausta

Malminetsintäluvun haltijan on tulpattava kairareiät, mikäli kairareiästä nousee pohjavettä maanpinnalle. Kairaputket on katkaistava mahdollisimman läheltä maanpintaa, ja kairakohteiden jätahuolto sekä siistiminen on tehtävä välittömästi töiden loputtua kohteella. Jos kairauksessa tarvittavan käytettävän veden määrä ylittää 100m³/vrk, on toimittava kuten vesilain (587/2011) 2. luvun 15 §:ssä todetaan. Tutkimustöitä tehtäessä on otettava huomioon ympäristönsuojelulain (527/2014) 17§:n mukainen pohjaveden pilaamiskielto. Vesistöjen lähellä toimittaessa on huolehdittava siitä, ettei syväkairauksissa maanpinnalle nouseva kiviaines, soija, pääse valumaan vesistöihin, eikä muukaan koneellinen näytteenotto ja liikkuminen aiheuta kuormitusta vesistöihin.

Perustelut: Malminetsintäluvun haltijan on luovuttuaan malminetsintälupa-alueesta tai sen menetettyään viipymättä saatettava malminetsintäalue yleisen turvallisuuden vaatimaan kuntoon, sekä saatettava alue mahdollisimman luonnonmukaiseen tilaan (621/2011) 11 ja 15 §.

Malminetsintälupa-alueella ML2016:0055 ei ole tiedossa olevia muinaismuistolain mukaisia kohteita. Mikäli alueelta löydetään tutkimuksia tehtäessä mahdollisia muinaismuistolain tarkoittamia kohteita, joita ei ole tunnettu aiemmin, tulee luvan haltijan keskeyttää työt mahdollisen muinaisjäännöksen kohdalla ja toimia kuten muinaismuistolain (295/1963) 14 ja 16 §:ssä todetaan, ja ilmoittaa löydöksistä viipymättä Museovirastoon. Tämä päätös lähetetään myös Museovirastolle tiedoksi mahdollisten muinaismuistokohteiden tarkistamista varten.

Perustelut: Mahdollisten muinaismuistojen inventointivelvollisuutta ei ole tarpeen asettaa malminetsintäluvun haltijalle, vaan mahdollisten muinaismuistolöydösten huomioon ottaminen ja niistä ilmoittaminen katsotaan riittäväksi.

Malminetsinnästä ja muusta malminetsintäalueen käytöstä ei saa aiheutua merkittäviä muutoksi luonnonolosuhteissa, eikä merkittävää maisemallista haittaa.

9. Määräykset yleisen ja yksityisen edun kannalta välttämättömistä ja luvan edellytysten toteuttamiseen liittyvistä seikoista

Hakemukseen saatujen lausuntojen perusteella malminetsintä lupa-alueelta ei ole tullut tietoon sellaisia ympäristö- tai luontoarvoja, jotka olisivat esteenä malminetsintäluvan myöntämiselle. Hakemusalueella ei sijaitse Natura 2000 –alueita, luonnonsuojelualueita, luonnonsuojeluohjelma-alueita. Alueella sijaitsee vesilain 11 §:n, luonnonsuojelulain 39 §:n ja 42 §:n, mukaisia lähteitä, rauhoitettuja kasveja sekä uhanalaisia eläimiä sekä valtakunnallisesti arvokas kallioalue. Hakijan tulee ennen tutkimustoimiin ryhtymistä huolehtia siitä, ettei tutkimustoimissa vahingoiteta alueella sijaitsevia arvokkaita luontokohteita.

Lapin ELY-keskuksen lausunnon (Liite 4) mukaan alueella esiintyy metsälain 10 §:n ja vesilain 11 §:n tarkoittamia arvokkaita luontotyyppisiä (lähteitä ja lähdealueita), joiden ominaispiirteiden ja luonnontilan vaarantaminen on kielletty.

Lupa-alueelle esiintyy luonnonsuojelulain 42 §:n, 39 §:n ja 49 §:n mukaisia uhanalaisia lajeja, Lisäksi alueella on useita uhanalaisten ja silmälläpidettävien lajien esiintymiä sekä alueellisesti uhanalaisten lajien esiintymiä, jotka tulee huomioida tutkimuksissa

Malminetsintä lupa-alueella on uhanalaisen suuren petolinnun pesäreviiri. Mikäli pesän todetaan olevan käytössä, petolinnun tahallinen häiritseminen, erityisesti lisääntymisaikana (15.2-31.7 välisenä aikana), tärkeillä muuton aikaisilla levähdysalueilla tai muutoin niiden elämänkierron kannalta tärkeillä paikoilla on kielletty. Suuren petolinnun pesäpuu, jossa oleva pesä on säännöllisessä käytössä ja selvästi nähtävissä, on rauhoitettu.

Lisätietoja kohteen tilanteesta saa Metsähallituksen lausunnossa (Liite 5) mainitulta yhteyshenkilöltä tai Tukesilta. Luonnonsuojelulain 39 §:n mukaisesti rauhoitettujen eläinlajien tahallinen häiritseminen on kielletty.

Malminetsintäluvan haltijan tulee esittää hyvissä ajoin ennen tutkimustöiden aloittamista tarkka tutkimussuunnitelma toimenpiteineen ja sijaintitietoineen Tukesille. Lisäksi tutkimussuunnitelma tulee toimittaa tiedoksi Lapin Ely-keskukselle ja Metsähallitukselle.

Perustelut: Tutkimussuunnitelman esittämisvelvollisuudella varmistetaan, että toimenpiteisiin voidaan tarvittaessa valvonnallisesti puuttua. Samalla Tukesin on mahdollista kaivoslain valvonnan toteuttamiseksi arvioida toimenpiteiden vaikutusta ja tarvittaessa antaa tarkempia lisämääräyksiä toimenpiteiden suorittamisesta. Kaivoslaki (621/2011) 11 § ja 12 §, VNa (391/2012) 2 §.

Vaikka tässä malminetsintäluvassa sallitut tutkimusmenetelmät eivät vaikuta laajasti ympäristöön, malminetsintäluvan haltijan on oltava kuitenkin riittävästi selvillä hankkeen ympäristövaikutuksista siinä laajuudessa kuin kohtuudella voidaan edellyttää.

Siirtyminen lupa-alueelle, ja lupa-alueella liikkuminen sulanmaan aikana on pyrittävä suunnittelemaan niin, että olemassa olevia uria ja luontaisia aukkopaikkoja käytetään mahdollisimman paljon hyväksi. Kosteikkoalueilla liikkumista tulee välttää sulanmaan aikana ja luontoarvoiltaan herkillä alueilla liikkuminen tulee tehdä talvella lumipeitteen aikaan. Lisäksi tulee huomioida Metsähallituksen lausunnossa (Liite 5) esitetyt seikat alueen moottorikelkkailu-urastoon ja metsätieverkostoon liittyen.

Malminetsintäluvan haltijan on rajoitettava malminetsintä ja muu malminetsintäalueen käyttö tutkimustyön kannalta välttämättömiin toimenpiteisiin. Toimenpiteet on suunniteltava siten, että niistä ei aiheudu kohtuudella vältettävissä olevaa yleisen tai yksityisen edun loukkausta. Malminetsintäluvan nojalla tapahtuvasta malminetsinnästä ja muusta malminetsintäalueen käytöstä ei saa aiheutua:

- 1) haittaa ihmisten terveydelle tai vaaraa yleiselle turvallisuudelle;
- 2) olennaista haittaa muulle elinkeinotoiminnalle;
- 3) merkittäviä muutoksia luonnonolosuhteissa;
- 4) harvinaisten tai arvokkaiden luonnonesiintymien olennaista vahingoittumista;
- 5) merkittävää maisemallista haittaa.

Perustelut: Määräys perustuu kaivoslain (621/2011) 11 § ään.

10. Määräys malminetsintäkorvauksen suuruudesta ja maksuajankodasta

Alueella on ollut voimassa vanhan kaivoslain mukainen valtaus 1 vuoden ja malminetsintälupa 3 vuotta, eli yhteensä 4 vuotta. Tämä päätös jatkaa malminetsintäluvan voimassaoloa kolme (3) vuotta. Malminetsintäluvan haltijan on maksettava malminetsintäalueeseen kuuluvien kiinteistöjen omistajille vuotuista korvausta luvan voimassaoloajan vuodelta **30 euroa hehtaarilta**. Malminetsintäkorvaus on ensimmäiseltä vuodelta maksettava viimeistään 30 päivänä siitä, kun malminetsintälupa on tullut lainvoimaiseksi. Seuraavina vuosina korvaus on maksettava vastaavana ajankohtana.

Luvan haltijan on ilmoitettava malminetsintäkorvauksen kokonaissuorituksesta kirjallisesti kaivosviranomaiselle, kun velvollisuus on täytetty.

Mikäli hakija pienentää tai muuttaa tässä päätöksessä määrättyä malminetsintäaluetta muutoshakemuksella, määräytyy uusi malminetsintäkorvaus maanomistajalle seuraavasta tämän lupapäätöksen maksupäivästä alkaen muutospäätöksessä määrättävän pinta-alan mukaan.

Määräys perustuu kaivoslain (621/2011) 99 §:ään, jossa säädetään malminetsintäkorvauksen suuruudesta ja maksutavasta, sekä 51 § ja 67 §:ään jossa säädetään malminetsintäluvan raukeamisesta.

11. Määräys vahinkojen ja haittojen korvaamisesta malminetsintäalueella

Malminetsintäluvan haltijan on korvattava malminetsintäalueella tapahtuvasta kaivoslakiin (621/2011) perustuvasta toiminnasta aiheutuneet vahingot ja haitat, jollei jonkin toimenpiteen osalta korvauksesta toisin säädetä.

Perustelut: Määräys perustuu kaivoslain (621/2011) 103 §:ään, jossa säädetään vahinkojen ja haittojen korvaamisesta malminetsintäalueella.

12. Poronhoidolle aiheutuvien haittojen vähentämiseksi erityisellä poronhoitoalueella

Alue kuuluu Oraniemen paliskunnan alueeseen. Malminetsintätutkimukset on sovitettava alueella toimivan paliskunnan kanssa siten, ettei niistä aiheudu kohtuutonta haittaa poronhoidolle. Malminetsintäluvan haltijan on ilmoitettava Oraniemen paliskunnalle tutkimuksista ja niiden

aikataulusta, sekä muusta alueiden käytöstä hyvissä ajoin ennen tutkimustöiden aloittamista. Malminetsintäluvan haltijan on otettava huomioon alueella mahdollisesti olevat poronhoidolle tärkeät rakenteet kuten esimerkiksi erotusaita ja käytettävä valmiita veräjiä kulkemiseen.

Perustelut: Edellä mainituilla toimenpiteillä ehkäistään malminetsinnästä poronhoidolle mahdollisesti aiheutuvia haittoja erityisellä poronhoitoalueella. Määräys perustuu Poronhoitolain (848/1990) 2§:ään ja kaivoslain (621/2011) 51 §:ään.

Hakemuksen käsittely

Hakemus: Boliden Kevitsa Mining Oy	30.08.2018
Täydennys: Boliden Kevitsa Mining Oy (maanomistajat.)	15.05.2019
Kuulutus hakemuksesta: Tukes	24.05.2019
Lausuntopyynnöt: Tukes	24.05.2019
Lehti-ilmoitus: Lapin kansa	24.05.2019
Päätös: Tukes	18.12.2019

Lupahakemuksesta tiedottaminen

Tukes on tiedottanut hakemuksesta 24.05.2019 kuuluttamalla siitä 30 päivän ajan Tukesin kirjaamossa ja Tukesin Rovaniemen toimipisteen sekä Sodankylän kunnan ilmoitustauluilla. Hakemus on ollut nähtävillä myös Tukesin internet-sivuilla. Hakemus on ollut nähtävillä 24.06.2019 saakka.

Tukes on tiedottanut hakemuksesta lehdessä Lapin kansa 24.05.2019.

Lausunnot ja mielipiteet on pyydetty toimitettavaksi viimeistään 24.06.2019. Tämän päivämääränkin jälkeen toimitetut lausunnot ja mielipiteet on otettu ratkaisussa huomioon.

Lausuntopyynnöt ja lausunnot hakemuksesta

Hakemuksesta on lähetetty lausuntopyynnöt ja saatu lausunnot seuraavasti:

- 1) Tukesin lausuntopyyntö on lähetetty Sodankylän kunnalle 24.05.2019.
Sodankylän kunta ei antanut lausuntoa.
- 2) Tukesin lausuntopyyntö on lähetetty Lapin Ely -keskukselle 24.05.2019.
Lapin Ely -keskukselle on antanut lausunnon 18.06.2019 (liite 4).
- 3) Tukesin lausuntopyyntö on lähetetty Metsähallitukselle 24.05.2019.
Metsähallitus antoi lausunnon 19.06.2019 (liite 5)
- 4) Tukesin lausuntopyyntö on lähetetty Oraniemen paliskunnalle 24.05.2019.
Oraniemen paliskunta ei antanut lausuntoa.

Muistutukset ja mielipiteet

Hakemuksen johdosta ei esitetty muistutuksia tai mielipiteitä.

Hakijan vastine

Hakijalta ei ole pyydetty vastinetta.

Tukesin kannanotto lausunnoissa ja muistutuksissa esitettyihin yksilöityihin vaatimuksiin

Lausunnoissa, muistutuksissa ja mielipiteissä esitetyt asiat on otettu lupapäätöksessä huomioon lupamääräyksiin.

Tiedoksi luvan haltijalle

Kaivoslain (621/2011) suhde muuhun lainsäädäntöön

Sen lisäksi, mitä kaivoslaissa säädetään, sovelletaan kaivoslain mukaista lupa- tai muuta asiaa ratkaistaessa ja muutoin tämän lain mukaan toimittaessa muun muassa; luonnonsuojelulakia (1096/1996), ympäristönsuojelulakia (527/2014), erämaalakia (62/1991), maankäyttö- ja rakennuslakia (132/1999), vesilakia (587/2011), poronhoitolakia (848/1990), säteilylakia (592/1991), ydinenergialakia (990/1987), muinaismuistolakia (295/1963), maastoliikennelakia (1710/1995) ja patoturvallisuuslakia (494/2009). Vesil 587/2011. Malminetsintäluvan haltijan on aina noudatettava Suomen lainsäädäntöä ja asiaan liittyviä muita kansainvälisiä sopimuksia.

Maastossa liikkuminen

Maastoliikennelain (1710/1995) 4.1 §:n ja 4.2 §:n 9-kohdan mukaan kaivoslaissa (621/2011) tarkoitetulla malminetsintäalueella ja 30 metrin etäisyydellä sen rajasta moottorikäyttöisellä ajoneuvolla liikkuminen ei edellytä maanomistajan tai haltijan lupaa, kun kyse on asianomaisessa malminetsintäluvassa tai kaivosluvassa tarkoitetun toiminnan kannalta välttämättömästä liikkumisesta. Mikäli malminetsintäalue rajautuu alueeseen, jolla liikkumista on rajoitettu (esim. luonnonsuojelualue), malminetsintäalueen rajan ulkopuolella tarvitaan alueen hallinnasta vastaavan viranomaisen suostumus.

Viitaten lupamääräykseen 9, malminetsintäluvan haltija veloitetaan rajoittamaan malminetsintä ja malminetsintäalueen käyttö tutkimustyön kannalta välttämättömiin toimenpiteisiin. Malminetsinnästä ei saa aiheutua merkittäviä muutoksia luonnonolosuhteissa, harvinaisten tai arvokkaiden luonnonesiintymien olennaista vahingoittumista, merkittävää maisemallista haittaa. Alueen koskemattomuuteen, joka liittyy alueen suojelutavoitteisiin, on säilytettävä. Aiheutetut vahingot on korvattava maanomistajalle.

Luvan muuttaminen ja raukeaminen

Malminetsintäluvan haltijan on kaivoslain (621/2011) 69 §:n mukaan haettava malminetsintäluvan muuttamista, jos tutkimussuunnitelmaa muutetaan tai täydennetään siten, että lupamääräyksiä on tarpeen tarkistaa. Luvanhaltija voi lisäksi hakea malminetsintäluvan muuttamista lupamääräysten tarkistamiseksi, kun luvan mukaista toimintaa on tarpeen muuttaa.

Kaivosviranomaisen on päätettävä, että malminetsintälupa raukeaa, jos luvanhaltija tekee asiaa koskevan ilmoituksen. Luvanhaltija on velvollinen tekemään ilmoituksen, jos tarkoituksena ei enää ole harjoittaa lupaan perustuvaa toimintaa. Malminetsintälupa raukeaa ilmoituksen saavuttua kaivosviranomaiselle.

Luvan voimassaolon jatkaminen

Luvanhaltijan tulee toimittaa hakemus malminetsintäluvan voimassaolon jatkamiseksi kaivosviranomaiselle viimeistään kaksi kuukautta ennen luvan voimassaolon päättymistä. (VnA kaivostoiminnasta (391/2012) 27.1 §).

Kaivoslain (621/2011) 61.1 §:n mukaan malminetsintäluvan voimassaoloa voidaan jatkaa enintään kolme vuotta kerrallaan siten, että lupa on voimassa yhteensä enintään viisitoista vuotta.

Kaivoslain (621/2011) 61.2 §:n mukaan malminetsintäluvan voimassaolon jatkamisen edellytyksenä on, että:

- 1) malminetsintä on ollut tehokasta ja järjestelmällistä;
- 2) esiintymän hyödyntämismahdollisuuksien selvittäminen edellyttää jatkotutkimuksia;
- 3) luvanhaltija on noudattanut tässä laissa säädettyjä velvollisuuksia samoin kuin lupamääräyksiä;
- 4) voimassaolon jatkamisesta ei aiheudu kohtuutonta haittaa yleiselle tai yksityiselle edulle.

Kaivoslain (621/2011) 66 §:n mukaan malminetsintäluvan voimassaolon jatkamista varten lupaviranomaiselle on ennen luvan voimassaolon päättymistä toimitettava lupahakemus sekä lupaharkinnan kannalta tarpeelliset ja luotettavat selvitykset edellä mainituista voimassaolon jatkamisen edellytyksistä.

Kaivostoiminnasta annetun valtioneuvoston asetuksen (391/2012) 27.2 §:n mukaan hakemuksesta tulee käydä ilmi hakijan haluamat muutokset lupa-alueeseen tai muut merkittävät muutokset sekä asianosaisissa tapahtuneet muutokset. Asetuksen 27.3 §:n mukaisesti hakemukseen tulee liittää lupaharkinnan kannalta tarpeellinen ja luotettava selvitys:

- 1) hakemuksen kohteena olevan luvan nojalla tehdyistä toimenpiteistä ja niiden tuloksista;
- 2) alueelle kohdistuneiden tutkimuskustannusten määrästä;
- 3) esiintymän hyödyntämismahdollisuuksista ja jatkotutkimusten tarpeellisuudesta;
- 4) perustelut aluerajaukselle.

Lisäksi hakemukseen sovelletaan vastaavasti, mitä lupahakemuksesta säädetään kaivoslain (621/2011) 34 §:ssä.

Lupapäätöksestä tiedottaminen

Lupapäätös on toimitettu päätöksenantopäivänä:

- Boliden Kevitsa Mining Oy:lle (hakija)

Jäljennös päätöksestä on toimitettu antopäivänä

- Sodankylän kunnalle,
- Lapin Ely -keskukselle
- Metsähallitukselle.
- Oraniemen paliskunnalle
- tiedoksi museovirastolle

Päätöksen antamisesta tiedotetaan asianosaisia maanomistajia lehti-ilmoituksella Lapin kansa – sanomalehdessä 18.12.2019.

Toimivaltaiselle maanmittaustoimistolle toimitetaan tiedot Maanmittauslaitoksen ja Tukesin sopiman menettelyn mukaisesti malminetsintäluvasta merkinnän tekemiseksi kiinteistötieto-järjestelmään.

Perustelut: Päätöksestä tiedottaminen ja siinä noudatettu menettely perustuvat kaivoslain (621/2011) lupapäätöksestä tiedottamista koskevaan 58 §:ään.

Päätösmaksu

Tästä päätöksestä perittävä maksu on **8000 €**. Valtion talous- ja henkilöstöhallinnan palvelukeskus lähettää laskun hakijalle.

Maksu perustuu hakemuksen vireille tullessa voimassa olleeseen asetukseen Turvallisuus- ja kemikaaliviraston maksullisista suoritteista (1455/2015).

Muutoksenhaku

Tähän päätökseen saa kaivoslain (621/2011) 162 §:n nojalla hakea muutosta valittamalla Pohjois-Suomen hallinto-oikeuteen.

Valitusaika on 30 päivää tämän päätöksen antopäivästä sitä määräaikaan lukematta. Liitteenä olevasta valitusosoituksesta ilmenee, miten muutosta haettaessa on meneteltävä.

Päätöksestä perittävästä maksusta valitetaan samassa järjestyksessä kuin pääasiasta.

Lisätietoja

kaivosasiat@tukes.fi, Ilkka Keskitalo puh. 029 50 52151

Terho Liikamaa
Ryhmäpäällikkö

Riitta Viikari
Ylitarkastaja

LIITTEET

Liite 1	ML2016:0055 lupakartta
Liite 2	Tilankohtaiset pinta-alat
Liite 3	Asianosaiset maanomistajat
Liite 4	Lapin ELY-keskuksen lausunto
Liite 5	Metsähallituksen lausunto

VALITUSOSOITUS

Valitusviranomainen

Päätökseen saa hakea muutosta valittamalla sille hallinto-oikeudelle, jonka tuomiopiirissä pääosa tässä päätöksessä tarkoitettua aluetta sijaitsee. Toimivaltainen hallinto-oikeus on mainittu valitusosoituksen lopussa. Valituskirjelmä osoitetaan valitusviranomaiselle ja se on toimitettava valitusajassa hallinto-oikeuden kirjaamoon.

Valitusaika

Määräaika valituksen tekemiseen on kolmekymmentä (30) päivää tämän päätöksen antopäivästä sitä määräaikaan lukematta.

Valitusoikeus

Malminetsintälupaa, kaivoslupaa ja kullanhuuhtontalupaa koskevaan päätökseen, mainitun luvan voimassaolon jatkamista, raukeamista, muuttamista ja peruuttamista koskevaan päätökseen sekä kaivostoiminnan lopettamispäätökseen saa hakea muutosta:

- 1) asianosainen;
 - 2) rekisteröity yhdistys tai säätiö, jonka tarkoituksena on ympäristön-, terveyden- tai luonnonsuojelun taikka asuin ympäristön viihtyisyyden edistäminen ja jonka sääntöjen mukaisella toiminta-alueella kysymyksessä olevat ympäristövaikutukset ilmenevät;
 - 3) toiminnan sijaintikunta tai muu kunta, jonka alueella toiminnan haitalliset vaikutukset ilmenevät;
 - 4) elinkeino-, liikenne- ja ympäristökeskus ja muu asiassa toimialallaan yleistä etua valvova viranomainen;
 - 5) saamelaiskäräjät sillä perusteella, että luvassa tarkoitettu toiminta heikentää saamelaisten oikeutta alkuperäiskansana ylläpitää ja kehittää omaa kieltään ja kulttuuriaan;
 - 6) kolttien kyläkokous sillä perusteella, että luvassa tarkoitettu toiminta heikentää kolttien alueella kolttien elinolosuhteita ja mahdollisuuksia harjoittaa elinkeinoja.
- Kaivosviranomaisella on lisäksi oikeus valittaa sellaisesta päätöksestä, jolla hallinto-oikeus on muuttanut sen tekemää päätöstä tai kumonnut päätöksen.

Valituksen sisältö

Valituskirjelmässä on ilmoitettava

- päätös, johon haetaan muutosta
- miltä kohdin päätökseen haetaan muutosta ja mitä muutoksia siihen vaaditaan tehtäväksi
- perusteet, joilla muutosta vaaditaan
- valittajan nimi ja kotikunta
- postiosoite ja puhelinnumero, joihin asiaa koskevat ilmoitukset valittajalle voidaan toimittaa

Jos valittajan puhevaltaa käyttää hänen laillinen edustajansa tai asiamiehensä tai jos valituksen laatijana on joku muu henkilö, valituskirjelmässä on ilmoitettava

myös tämän nimi ja kotikunta.

Valittajan, laillisen edustajan tai asiamiehen on allekirjoitettava valituskirjelmä, ellei valituskirjelmää toimiteta sähköisesti (telekopiona tai sähköpostilla).

Valituksen liitteet

Valituskirjelmään on liitettävä

- päätös, johon haetaan muutosta valittamalla, alkuperäisenä tai jäljennöksenä
- asiakirjat, joihin valittaja vetoaa vaatimuksensa tueksi, jollei niitä ole jo aikaisemmin toimitettu viranomaiselle
- asiamiehen valtakirja

Valituskirjelmän toimittaminen perille

Valituskirjelmän voi viedä valittaja itse tai hänen valtuuttamansa asiamies. Valituskirjelmä liitteineen voidaan myös lähettää postitse, telekopiona tai sähköpostilla. Postiin valituskirjelmä on jätettävä niin ajoissa, että se ehtii perille valitusajan viimeisenä päivänä ennen aukioloajan päättymistä. Hallinto-oikeudessa kirjaamon aukioloaika on klo 8.00–16.15. Sähköisesti (telekopiona tai sähköpostilla) toimitetun valituskirjelmän on oltava toimitettu niin, että se on käytettävissä vastaanottolaitteessa tai tietojärjestelmässä määräajan viimeisenä päivänä ennen virka-ajan päättymistä.

Valittajalta peritään hallinto-oikeudessa **oikeudenkäyntimaksu 260 euroa**.

Tuomioistuinten ja eräiden oikeushallintoviranomaisten suoritteista perittävistä maksuista annetussa laissa (1455/2015) on erikseen säädetty eräistä tapauksista, joissa maksua ei peritä.

Toimivaltaisen hallinto-oikeuden yhteystiedot muutoksenhakua varten:

Pohjois-Suomen hallinto-oikeus

käyntiosoite: Isokatu 4, Oulu

postiosoite: PL 189, 90101 Oulu

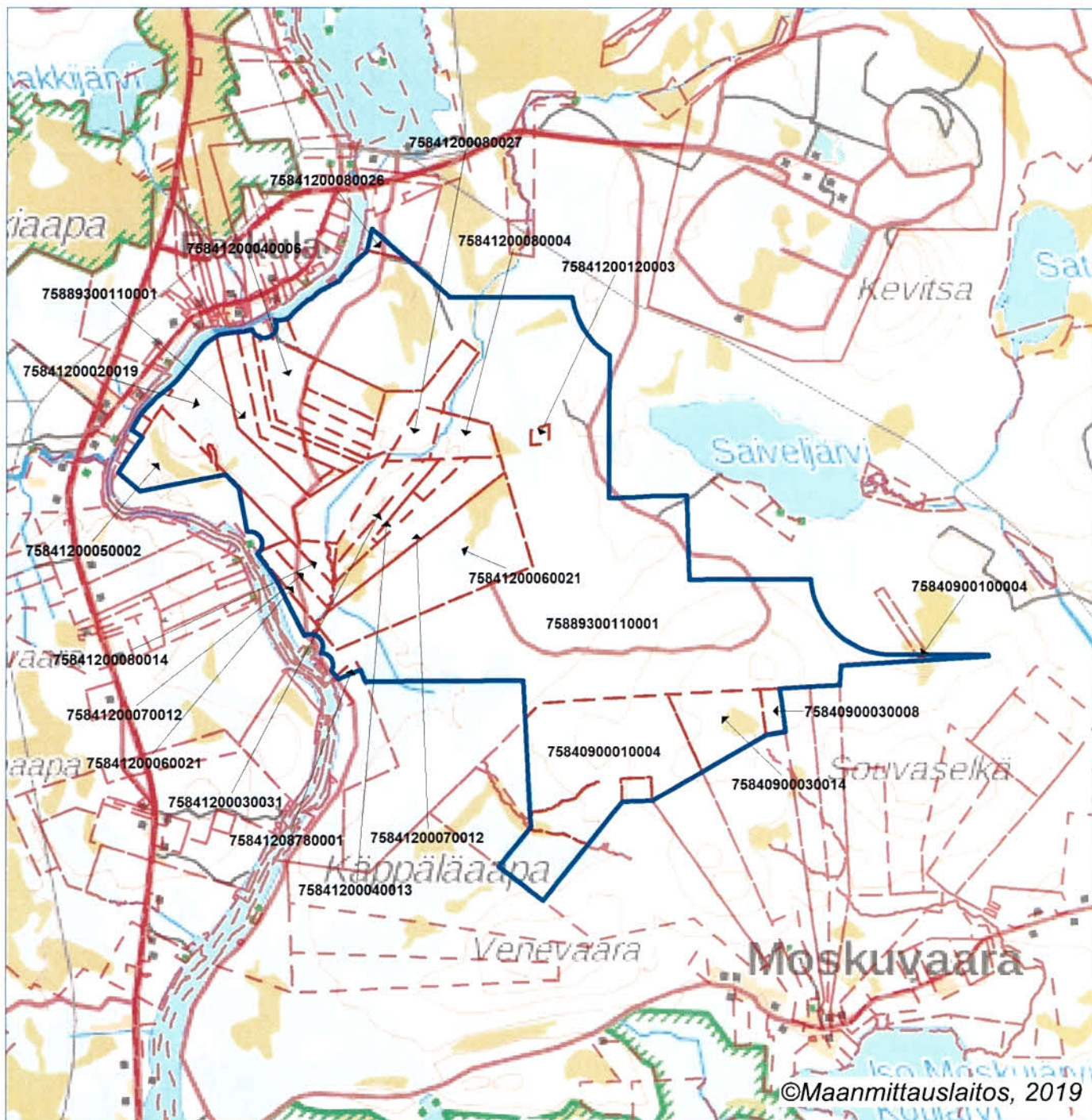
puhelin: 029 56 42800

faksi: 029 56 42841

sähköposti: pohjois-suomi.hao@oikeus.fi

Sähköinen

asiointipalvelu: <https://asiointi2.oikeus.fi/hallintotuomioistuimet>



Malminetsintälupa-alue



Kiinteistörajat

Mittakaava 1:75 000

Boliden Kevitsa Mining Oy
Hanhivuoma II
ML2016:0055



18.12.2019

Lupatunnus
ML2016:0055
Liite 2

ML2016:0055 Hanhivuoma II

Tilakohtaiset pinta-alat

Tila r:no	Pinta-ala (ha)
75840900010004	335,10
75840900020015	0,01
75840900020018	0,02
75840900030008	13,87
75840900030014	80,72
75840900100004	0,35
75840908760001	0,38
75841200020019	145,20
75841200020034	30,59
75841200020035	13,86
75841200020036	12,31
75841200030021	5,62
75841200030027	10,70
75841200030028	6,66
75841200030031	41,29
75841200040002	13,53
75841200040003	16,65
75841200040006	68,21
75841200040007	18,06
75841200040012	37,68
75841200040013	30,22
75841200050002	88,28
75841200060021	253,11
75841200070012	169,06
75841200080004	37,79
75841200080014	14,16
75841200080026	7,44
75841200080027	27,99
75841200100010	57,43
75841200120003	4,70
75841200190000	0,75
75841208760001	1,79
75841208780001	2,81
75887800010000	11,14
75889300110001	1719,19
	3276,69



17.6.2019

Turvallisuus- ja kemikaalivirasto (TUKES)
Esa Tuominen
kaivosasiat@tukes.fi

Viite: lausuntopyyntöne 24.5.2019

Malminetsintähakemus ML2016:0055 (Hanhivuoma II), Boliden Kevitsa Mining Oy, Sodankylä

Boliden Kevitsa Mining Oy hakee malminetsintälupaa (ML2016:0055, Hanhivuoma II) 3276,69 hehtaarin laajuiselle alueelle Sodankylän kuntaan. Kyseessä on jatkoaikahakemus. Malminetsintäluvan aiempi haltija on ollut AA Sakatti Mining Oy.

Hakija arvioi alueella aikaisemmin tehtyjen tutkimusten perusteella, että alueella voi esiintyä nikkeliä, kuparia, platinaryhmän metalleja sekä kultaa. Alueella on suunniteltu tehtävän geofysikaalisia maastomittauksia ja koneellista näytteenottoa. Geokemiallinen näytteenotto tehdään joko pohjamooreeninäytteenottona (BOT) tai kallioperäkairauksena ns. Scout-menetelmällä, jolla saadaan näyte noin 1 - 3 metrin syvyydestä kalliosta. Lisäksi on tarkoitus tehdä syväkairauksia ja mahdollisesti myös tutkimusojia ja/tai montutuksia. Kuivilla kivennäismailla tutkimuksia voidaan tehdä ympäri vuoden, märillä suoalueilla tutkimukset tehdään talvikuukausina.

Hakemusalue sijaitsee Kevitsan kaivoksen länsi-eteläpuolella ja malminetsinnän lisäksi alueella on tarkoitus tehdä geoteknisiä pohjatutkimuksia kaivostoiminnan kannalta tarpeellisten läjitys- ja rikastushiekka-alueiden suunnittelua ja rakentamista varten.

Suojelualueet, Natura 2000 -verkosto ja pohjavesialueet

Haetulla malminetsintäalueella eikä sen läheisyydessä ole perustettuja luonnonsuojelualueita, Natura 2000 -verkoston kohteita, luonnonsuojeluohjelma-alueita eikä valtakunnallisesti merkittäviä maisema-alueita.

Hakemusalueella ei ole myöskään luokiteltuja pohjavesialueita.

Alueen eteläosassa ja toisaalta aivan pohjoisessa on metsälain mukaisia lähdealueita (liite 1). Lisäksi maastotietokannan mukaan alueella on muutamia lähteitä. Luonnontilaisten lähteiden vaarantaminen on vesilain 2 luvun 11 §:n mukaan kiellettyä. Lähteisiin olisi hyvä jättää vähintään 20 metrin suojavyöhyke (lähteen koko ja tila huomioiden).

Rauhoitetut ja uhanalaiset lajit

Alueelta tiedossa olevat rauhoitettujen ja uhanalaisten lajien esiintymät sijoittuvat Kitisen lähelle ja Käppäläaavalle. Hakemusalueella on luonnonsuojelulain 42 §:n nojalla rauhoitetun lapinleikin esiintymä. Rauhoitetun kasvin hävittäminen on luonnonsuojelulain 42 §:n 2 momentin mukaan kielletty. Lapinleikin esiintymään on syytä jättää vähintään noin 20 metrin suojavyöhyke, jotta näytteenotolla ei vaaranneta esiintymien säilymistä. Alueella on lapinleikille sopivaa kasvupaikkaa noin 70 aarin laajuisella alueella (liite 2). Tarvittaessa tulee varmistua kartoituksin, ettei rauhoitetun lajin esiintymää vaaranneta.

Käppäläaavalta on tiedossa rauhoitetun viitasammakon havainto. Rauhoitettujen eläinlajien suojelusäännökset on lueteltu luonnonsuojelulain 39 §:ssä. Kiellettyä on mm. eläinten tahallinen tappaminen tai pyydystäminen tai tahallinen häiritseminen, erityisesti eläinten lisääntymisaikana. Viitasammakko kuuluu lisäksi luontodirektiivin liitteen IV (a) lajeihin eli ns. tiukasti suojeltuihin lajeihin. Luonnonsuojelulain 49 § 1 mom. mukaan luontodirektiivin liitteessä IV (a) tarkoitettuihin eläinlajeihin kuuluvien yksilöiden lisääntymis- ja levähdyspaikkojen hävittäminen ja heikentäminen on kielletty. Jos alueelle suunnitellaan tehtäväksi tutkimusojia tai -montutuksia, tutkimusalueella tulee etukäteen selvittää mahdolliset viitasammakon lisääntymis- ja levähdyspaikat. Luonnonsuojelulain 49 §:n 1 mom. kiellosta on mahdollista poiketa yksittäistapauksissa vain ELY-keskuksen luvalla (LsL 49 § 3 mom.). Lisätietoa viitasammakon ekologista ja lisääntymis- ja levähdyspaikkojen kartoittamisesta löytyy julkaisusta Euroopan unionin luontodirektiivin liitteen IV lajien (pl. lepakot) esittelyt (Nieminen & Ahola 2017).

Lisäksi hakemusalueelta on tiedossa useita uhanalaisten tai silmälläpidettävien lajien esiintymiä. Uhanalaisia lajeja ovat lapinesikko (EN), siperianvehnä (VU), seitahiirensammal (EN), etelänuurresammal (EN), kalkkihuurresammal (EN), pohjanvaskisammal (VU), tulvasiipisammal (VU), pohjanpalmikkosammal (VU) ja kalliokeuhkojäkäle (VU). Silmälläpidettäviä lajeja (NT) ovat ahokissankäpäle, pohjanhuurresammal, sirohuurresammal, purolehväsammal, sammalpiennarsieni, vuomapalmikkosammal ja raidankeuhkojäkäle (Suomen lajien Punainen lista 2019).

Alueella on myös muutamia alueellisesti uhanalaisten lajien esiintymiä: mustakonnanmarja, luhtalemmikki, leskenlehti ja lettonuppisara (alueellinen uhanalaisuusarviointi 2010, https://www.ymparisto.fi/fi-FI/Luonto/Lajit/Uhanalaiset_lajit/Suomen_lajien_Punainen_lista_2010/Alueellisesti_uhanalaisista_lajeista_2010).

Luonnon monimuotoisuuden turvaamiseksi uhanalaiset lajit tulee ottaa huomioon tutkimustoiminnassa niin, että toiminta ei vahingoita tai vaaranna esiintymiä.

Hakemusalue ulottuu idässä pieneltä osin rauhoitetun, uhanalaisen ja erityisesti suojeltavan suuren petolinnun pesäreviirille. Luonnonsuojelulain 39 §:n mukaan rauhoitettujen lintulajien tahallinen häiritseminen, erityisesti lisääntymisaikana, muuton aikaisilla levähdysalueilla tai muutoin niiden elämänkierron kannalta tärkeillä paikoilla on kielletty. Pesintäaikana (15.2.–31.7.) tutkimustoimenpiteitä ei saa suorittaa ja alueella liikkumista tulee välttää. Hakijan on pyydettävä Metsähallituksen Lapin luontopalveluilta (Stefan Siivonen) tarkemmat tiedot reviirin sijainnista ja ohjeet reviiriä koskevasta suojavyöhykkeestä. Ohjeita on noudatettava malminetsintätoiminnassa.

Muuta

Hakemusalueen pohjoisosassa, lähellä Kitistä on valtakunnallisesti arvokas kallioalue (Saarenmukka KAO120247), joka on luokiteltu kuuluvaksi arvoluokkaan 4 "arvokas kallioalue". Valtakunnallisen kallioalueiden inventoinnin mukaan arvoluokkiin 1 - 4 kuuluvat kallioalueet sisältävät sellaisia biologisia, geologisia tai maisemallisia arvoja, joilla on valtakunnallista tai muutoin huomattavaa merkitystä luonnonsuojelun kannalta. Lisätietoja Saarenmukan kallioalueesta löytyy julkaisusta Luonnon- ja maisemansuojelun kannalta arvokkaat kallioalueet Lapissa (Husa, J. & Teeriaho, J. 2015).

Hakemusalue sijoittuu noin 8,5 km:n matkalla Kitisen varteen, lähimmillään malminetsintäalue sivuaa jokivartta. Hakemusalueella virtaa Mataraoja ja pienempiä puroja. Vesistöjen lähellä toimittaessa on huolehdittava siitä, ettei syväkairauksissa maanpinnalle nouseva kiviaines, soija, pääse valumaan vesistöihin, eikä muukaan koneellinen näytteenotto ja liikkuminen aiheuta kuormitusta vesistöihin. Myös vesistöjen ympäristö tulisi säilyttää mahdollisimman luonnonmukaisena.

Kaikessa toiminnassa tulee välttää turmelemasta alueen luontoa enempää kuin tutkimuksen tekemiseksi on välttämätöntä. Tutkimusten jälkeen maastoon jääneet jäljet tulee entisöidä mahdollisimman hyvin.

Luontoympäristöyksikön päällikön
sijainen, ylitarkastaja

Avi Neuvonen

Ylitarkastaja

Liisa Viitala

LIITTEET

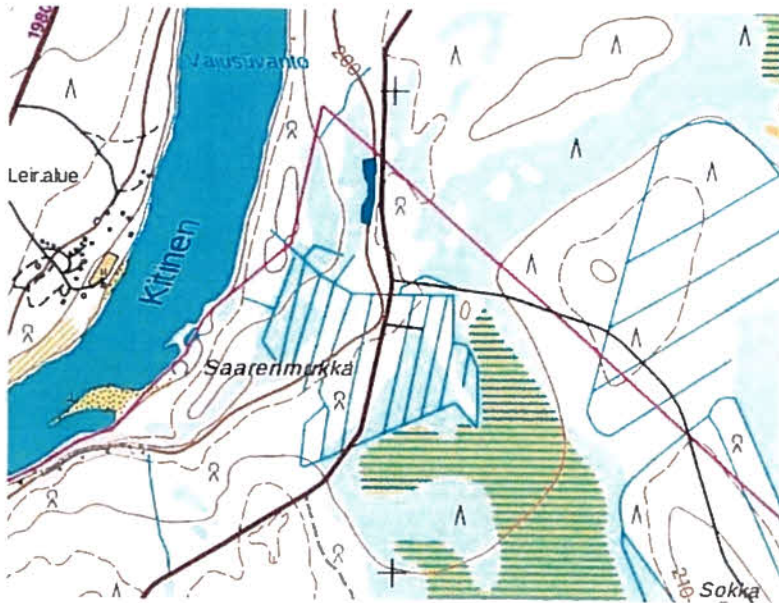
Liite 1. Lähdealueet
Liite 2. Lajiesiintymät

TIEDOKSI Boliden Kevitsa Mining Oy / Peter Bergman

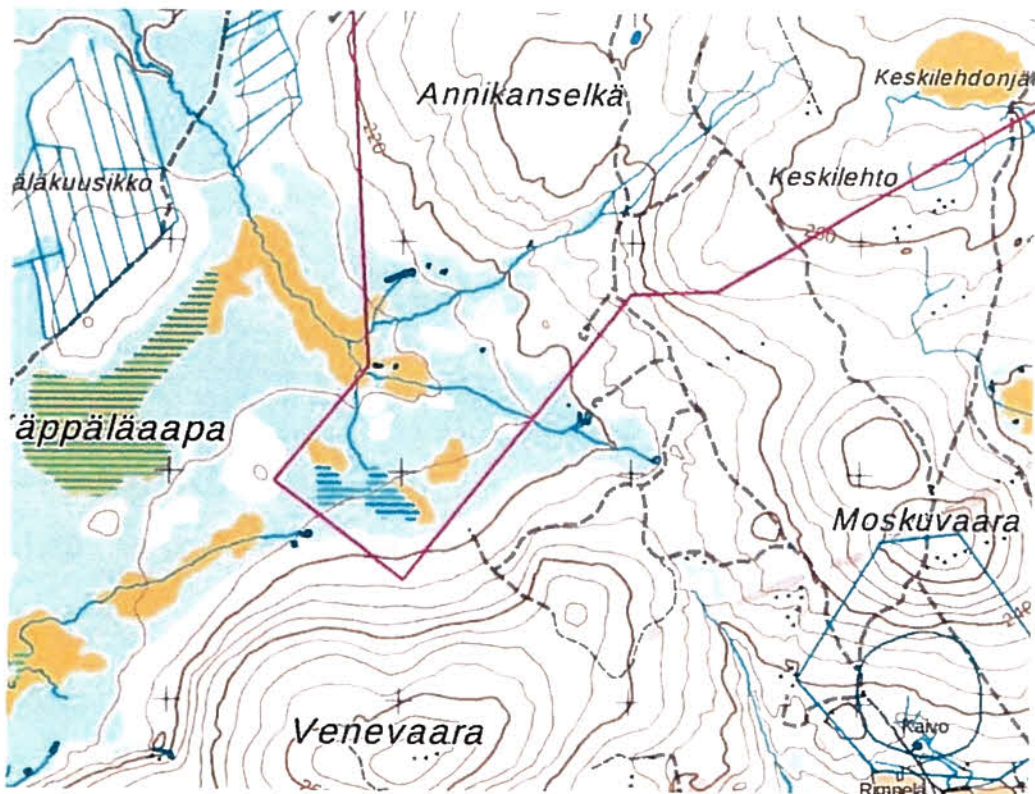
LAPELY/474/2017, malminetsintähakemus ML2016:0055 (Hanhivuoma II)

Liite 1. Lähdealueet, metsälain mukaiset lähdekohteet

Hanhivuoma II, pohjoisosa



Hanhivuoma II, eteläosa



Metsähallitus
Metsätalous Oy
PL 8016
96101 Rovaniemi

19.6.2019

MH 3151/2019

Turvallisuus- ja kemikaalivirasto (Tukes)
Valtakatu 2
96100 Rovaniemi
kaivosasiat@tukes.fi

Viite: Lausuntopyyntö 24.5.2019

**Asia: Boliden Kevitsa Mining Oy, malminetsintälupahakemus Hanhivuoma II,
ML2016:0055, Sodankylä**

Turvallisuus- ja kemikaalivirasto (Tukes) pyytää Metsähallitukselta kaivoslain 37 §:n nojalla lausuntoa Sodankylän kunnan alueelle kohdistuvasta malminetsintälupahakemuksesta. Malminetsintälupahakemusalueen pinta-ala on 3276,69 ha, josta noin 2010 ha sijaitsee Metsähallituksen hallinnassa olevilla kiinteistöillä Sodankylän valtionmaa II, kiinteistötunnus 758-893-11-1, Hanhirova, kiinteistö-tunnus 758-412-6-21, Metsä-Postonkelli, kiinteistötunnus 758-412-4-12 ja Mustaselkä, kiinteistötunnus 758-409-10-4.

Esitettyyn hakemukseen Metsähallitus Metsätalous Oy lausuu mielipiteenään seuraavaa.

Yleistä

Metsähallitus pitää tärkeänä, että malminetsintäalueiden tutkimustoiminnassa huomioidaan alueiden maisema-, luonto- ja kulttuuriarvot mahdollisimman hyvin. Tietoja Metsähallituksen mailla olevista arvokkaista, huomioon otettavista kohteista löytyy mm. Suomen ympäristökeskuksen uhanalaisrekisteristä ja Museoviraston muinaisjäännösrekisteristä. Luvansaajan tulee myös tunnistaa lupa-alueella olevat muut mahdolliset metsälain 10 §:n, luonnonsuojelulain ja muinaismuistolain määrittelemät kohteet ja ottaa ne huomioon tutkimustoiminnassa.

Kaava-alue

Hakemusalue sijoittuu Lokka-Koitelainen-Kevitsa osayleiskaava-alueelle. Mikäli malminetsintälupa myönnetään, niin tutkimustoiminta tulee tapahtua kaavamääräyksiä noudattaen.

Uhanalaiset lajit

Hakemusalueella on erityisesti suojeltavan suuren petolinnun pesäreviiri. Rauhoitettujen lintulajien tahallinen häiritseminen on luonnonsuojelulain (1096/1996) 39 §:n mukaan kielletty. Edellä mainitusta syystä johtuen tutkimustoimintaa ei tule harjoittaa ko. alueella vuosittain 15.2.-31.7. välisenä aikana. Lisätietoja saa erikoissuunnittelija Stefan Siivoselta, puh. 040-820 3832.



Hakemusalueelta on tiedossa valtakunnallisesti uhanalaisten, silmälläpidettävien tai alueellisesti uhanalaisten putkilokasvien, sammalien, jäkälien ja sienien esiintymiä. Osa lajeista on luonnonsuojelulain perusteella rauhoitettuja lajeja. Uhanalaisten kasvilajien esiintymillä ei tule harjoittaa tutkimustoimintaa. Tarkemmat tiedot lajiesiintymistä saa Lapin ELY-keskukselta.

Arvokkaat luontokohteet

Hakemusalueella on arvokkaita luontokohteita, kuten lehtoja, lähteitä, jyrkänteitä, vanhoja lehtimetsiköitä ja puron-/noronvarsimetsiä. Alueet ovat lajistollisesti ja luonnon monimuotoisuuden kannalta arvokkaita elinympäristöjä. Toimintaa ko. alueilla tulee välttää, jotta ne säilyisivät mahdollisimman luonnonmukaisessa tilassa. Esimerkiksi alueilla ei tule tehdä tutkimuskaivantoja ja muutkin tutkimustoiminnot tulee tehdä siten, että elinympäristöjen ominaispiirteet säilytetään (vrt. metsälain 10 §:n säädökset). Tutkimustoimintaa pienvesistöjen läheisyydessä tulee välttää myös vesiensuojelullisista syistä. Kohteiden rajaukset löytyvät Retkikartta-palvelusta <http://www.retkikartta.fi>.

Moottorikelkkailu-urasto

Hakemusalueella sijaitsee Sodankylä-Saariselkä ja Itä-Sodankylän moottorikelkkailu-urastot (karttaliite 1). Mikäli tutkimustoiminnassa on tarvetta käyttää moottorikelkkailu-urastoja tulee toiminnanharjoittajan olla etukäteen yhteydessä urastojen ylläpitäjään. Moottorikelkkailu-urastojen ylläpitäjä on Sodankylän kunta.

Kulttuuriperintökohde

Hakemusalueella on kulttuuriperintökohde. Kyseessä on Pieni Hanhilehto savottakämppeäalue jäännös (karttaliite 2). Kulttuuriperintökohde tulee säilyttää koskemattomana.

Vahinkojen ehkäiseminen

Tutkimustoiminta tulee suunnitella siten, että puustolle ja taimikoille aiheutuvat vahingot olisivat mahdollisimman vähäisiä. Metsähallituksen tieverkostoa käytettäessä tulee huomioida tiestön kuntotilanne. Tiestön kuntoon ja käytettävyyteen vaikuttaa mm. kevään ja kovien sateiden aiheuttama kelirikko. Lisäksi tulee varmistaa siltojen kantavuudet. Tarvittaessa lisätietoja edellä mainituista asioista saa Keski-Lapin metsätiimin tiimiesimieheltä Samuli Ollilalta, puh. 0400-960 433. Toiminnanharjoittajan tulee kaikilta osin vastata aiheuttamistaan vahingoista.

Turvallisuuden parantaminen

Mikäli tutkimusalueella suoritetaan sellaisia syväkairauksia, joista kairauksien jälkeen jää maastoon pysyvästi maanpäällisiä metallisia tai muovisia maaputkia, Metsähallitus edellyttää, että putket katkaistaan mahdollisimman läheltä maanpintaa ja putkien päät tulpataan. Vähän lumen aikana putket ovat vaarallisia mm. moottorikelkkailijoille. Maanpäällisistä putkista voi aiheutua vahinkoja myös metsäkoneille ja muille maastoajoneuvoille. Esimerkiksi metsäkoneiden renkaat rikkoontuvat osuessaan maaputkien päihin. Edellä mainitulla toimenpiteellä parannetaan maaston muiden käyttäjien turvallisuutta ja estetään materiaali-vahinkoja. Metsähallitus katsoo, että malminetsintäluvan saaja on kaikilta osin vastuussa näistä vahingoista Metsähallitukselle ja kolmannelle osapuolelle.

Metsähallituksen oman toiminnan vaatimukset

Metsähallitus korostaa, että tässä lausunnossa esitetyt ympäristönäkökohdat ovat sellaisia, jotka Metsähallitus ottaa itsekin huomioon omassa toiminnassaan. Metsähallitus on sitoutunut näihin periaatteisiin lakisääteisen velvoitteen lisäksi mm. omassa sertifioidussa ympäristö- ja laatujärjestelmässään. Näin ollen Metsähallitus ei edellytä malminetsintäluvan hakijalta enempää kuin mitä Metsähallitus vaatii omalta toiminnaltaan.

Maankäyttöasiantuntija

Erkki Luukkonen