

14.3.2019

**KUULUTUS**

Turvallisuus- ja kemikaalivirasto (Tukes) on kaivoslain (621/2011) perusteella 14.3.2019 hyväksynyt seuraavat Kittilässä sijaitsevat malminetsintä lupaa koskevat hakemukset:

ML2016:0064, Iso-Mustavaara

ML2016:0066, Kuortis 1

Päätöksiin saa kaivoslain (621/2011) 162 §:n nojalla hakea muutosta valittamalla hallinto-oikeuteen. Valitus aika on 30 päivää päätöksen antopäivästä sitä määräaikaan lukematta. Päätösten liitteenä olevasta valitusosoituksesta ilmenee, miten muutosta haettaessa on meneteltävä. Päätökset ovat nähtävillä Tukesin Rovaniemen toimipaikassa (käyntiosoite; Valtakatu 2, Rovaniemi), Tukesin kotisivulla: <https://tukes.fi/malminetsintaluvat-ja-valtaukset> sekä Kittilän kunnanvirastossa (Valtatie 1, 99100 Kittilä).

Lisätietoja [kaivosasiat@tukes.fi](mailto:kaivosasiat@tukes.fi) tai Heikki Puhakka puh. 029-5052 201

Kuulutettu 14.3.2019

Pidetään nähtävänä 15.4.2019 asti

Aurion Resources Oy  
c/o Ab Scandinavian GeoPool Ltd, filial Sverige  
BOX 131  
77623 Hedemora, Sweden

## MALMINETSINTÄLUPAPÄÄTÖS

Hakija: Aurion Resources Oy  
Y-tunnus: 2579876-8  
Suomi  
**Yhteystiedot:**  
Aurion Resources Oy  
c/o Ab Scandinavian GeoPool Ltd, filial Sverige  
BOX 131  
77623 Hedemora, Sweden  
**Lisätietoja antaa:**  
Matthias Forss [mathias.forss@geopool.fi](mailto:mathias.forss@geopool.fi)  
Puh: +35850 591 3976

**Alueen nimi:** Iso-Mustavaara  
**Alueen sijainti:** Kittilän kunta

Hakemus on tullut vireille 18.11.2016. Kaivosviranomaisen on tehnyt hakemustarkastuksen ja Kaivosviranomaisen on tehnyt hakemustarkastuksen ja pyytänyt täydentämään hakemusta. Täydennyksen jälkeen hakemuksen on todettu täyttävän kaivoslain 34 §:n vaatimukset. Hakemuksen lupatunnus on ML2016:0064 ja kaivoslain 34 §:n mukainen etuoikeuspäivämäärä 19.12.2016.

**Hakemuksen tarkoitus:** Malminetsintä kaivoslain (621/2011) pykälien 5, 9 ja 32 tarkoittamalla tavalla.

## PÄÄTÖS

Turvallisuus- ja kemikaalivirasto (Tukes) **myöntää** kaivoslain (621/2011) nojalla Aurion Resources Oy:lle malminetsintäluvan nimeltä "Iso-Mustavaara" lupatunnuksella ML2016:0064.

Perustelut: Hakija on osoittanut, että kaivoslaissa (621/2011) säädetty edellytykset täyttyvät eikä luvan myöntämiselle ole kaivoslaissa säädettyä estettä. Tässä malminetsintälupapäätöksessä annetut tarkennetut tarpeelliset määräykset yleisten ja yksityisten etujen turvaamiseksi perustuvat kaivoslain (621/2011) 51 §:ään.

Malminetsintäluvan nojalla luvanhaltijalla on oikeus omalla ja toisen maalla tässä luvassa mainitulla alueella (malminetsintäalueella) tutkia geologisten muodostumien rakenteita ja koostumusta sekä tehdä muita kaivostoimintaa valmistelevia tutkimuksia ja muuta malminetsintää esiintymän paikallistamiseksi sekä sen laadun, laajuuden ja hyödyntämiskelpoisuuden selvittämiseksi sen mukaan kuin tässä malminetsintäluvassa tarkemmin määrätään. Malminetsintälupa ei oikeuta esiintymän hyödyntämiseen.

## Päätöksen voimassaolo

Malminetsintälupa on voimassa **tällä päätöksellä enintään neljä (4) vuotta** päätöksen lainvoimaiseksi tulosta.

Perustelut: Hakija on hakenut malminetsintälupaa kaivoslain (621/2011) 34 §:n mukaisesti. Mikäli luvanhaltija haluaa pienentää voimassaolevaa malminetsintälupaa sen voimassaoloaikana tai luopua siitä kokonaan, tulee luvanhaltijan toimittaa kaivosviranomaiselle hakemus joko osittaisesta tai koko malminetsintäalueen raukeamisesta (Kaivoslaki 621/2011, 61 §, 66 §, 67 §).

## Päätöksen täytäntöönpano

Kaivoslain (621/2011) 168.1 §:n mukaisesti malminetsintälupa perustuvat toimenpiteet saa aloittaa, kun siihen oikeuttava lupapäätös on saanut lainvoiman ja lupapäätöksessä määrätyt velvoitteet on suoritettu. Jos asianomaisen toimenpiteen suorittaminen edellyttää muualla lainsäädännössä vaadittua lupaa, saa toimenpiteen kuitenkin aloittaa vasta, kun asianomainen lupapäätös on saanut lainvoiman tai toiminnan aloittamiseen on saatu oikeus asiassa toimivaltaiselta viranomaiselta.

## Malminetsintäalueen tiedot

Pinta-ala: 6725,32 ha  
Alueen nimi: Iso-Mustavaara  
Sijainti: Kittilä

Alueen tarkempi sijainti ja rajat ilmenevät tähän päätökseen liitetystä lupakartasta (Liite 1).

## Alueesta tarkemmin

Lupa-alue sijaitsee Kittilän kunnan alueella liitekartan 1 mukaisesti. Malminetsintälupa-alue ei kohdistu Kittilän kunnan asema- eikä yleiskaava-alueille. Malminetsintälupa-alueella ei sijaitse luonnonsuojelu- tai suojeluohjelma-alueita, Natura 2000-verkoston kohteita, tai valtakunnallisesti merkittäviä maisema-alueita. Alueen välittömässä läheisyydessä sijaitsee Tollovuoma-silmäsvuoma-Mustaoja-Nunaravuoman Natura-alue (SAC FI 130 0608). Alueella sijaitsee Päivänenän pohjavesialue, sekä pieneltä osin Ruostekankaan pohjavesialue. Alue sijaitsee Kuivasalmen paliskunnan poronhoitoalueella.

## Otaksuma mineraaleista

Alueen geologiseen ympäristöön perustuen hakija otaksuu alueella olevan kultaa (Au).

## Yleisten ja yksityisten etujen turvaamiseksi tarpeelliset lupamääräykset (velvoitteet ja rajoitukset)

### 1. Määräys malminetsintätutkimusten sallituista ajankohdista ja menetelmistä, sekä malminetsintään liittyvistä laitteista ja rakennelmista

Tämän malminetsintäluvan nojalla on sallittua suorittaa seuraavia malminetsintätoimenpiteitä ja soveltaa seuraavia malminetsintämenetelmiä:

1. Geofysikaaliset ja geokemialliset tai vaikutuksiltaan niihin verrattavat tutkimusmenetelmät
2. Koneellisesti tehtävät maaperä- ja kallioperänäytteenotto (moreeni-, ura- ja pistenäytteet, kairaus)
3. Tutkimus-kaivannot ja tutkimusojat

Lupamääräyksen 1, kohdassa 2 ja 3 mainitut tutkimukset tulee suorittaa huomioiden mitä lupamääräyksissä 8 ja 9 on velvoitettu.

Perustelut: Hakija on esittänyt hakemuksessaan nämä menetelmät ja kaivosviranomaisen arvioi ne tarpeelliseksi, jotta alueen mineraalipotentiali saadaan tehokkaasti tutkittua. Jotta mahdolliselle jatkoluvalle edellytetty vaade tehokkaasta malminetsinnästä toteutuu, tässä lupamääräyksessä tarkoitettujen toimenpiteiden tulee olla pääosin suoritettuina.

### 2. Määräys tutkimustöitä ja -tuloksia koskevasta selvitysvelvollisuudesta

Malminetsintäluvan haltijan on vuosittain toimitettava kaivosviranomaiselle selvitys suoritetuista tutkimustöistä ja niiden tuloksista. Tutkimustöitä ja -tuloksia koskevaan vuosittaiseen selvitykseen on sisällytettävä: käytetyt tutkimus- ja työmenetelmät, yhteenveto tehdyistä tutkimuksista ja pääasialliset tulokset. Kaivosviranomaisen voi ohjeistaa hakijoita tarkemmin raportoinnin muodosta ja ajankohdasta. Ohje löytyy Tukesin internet-sivuilta. Kunkin kalenterivuoden tutkimustöistä ja -tuloksista on raportoitava seuraavan vuoden kesäkuun loppuun mennessä, ellei toisin ohjeisteta.

Perustelut: Määräyksen perusteena on kaivoslaki (621/2011) 14 § ja, VNa kaivostoiminnasta (391/2012) 4 §.

### 3. Määräys jälkitoimenpiteiden ajankohdasta ja ilmoittamisesta kaivosviranomaiselle

Kun malminetsintälupa on rauennut tai peruutettu, malminetsintäluvan haltijan on

1) välittömästi saatettava malminetsintäalue yleisen turvallisuuden vaatimaan kuntoon, poistettava väliaikaiset rakennelmat ja laitteet, huolehdittava alueen kunnostamisesta ja siistimisestä sekä saatettava alue mahdollisimman luonnonmukaiseen tilaan. Malminetsintäluvan haltijan on tehtävä kirjallinen ilmoitus kaivosviranomaiselle, malminetsintäalueeseen kuuluvien kiinteistöjen omistajille ja muille oikeudenhaltijoille, kun toimenpiteet on saatettu loppuun. Ilmoitus on lisäksi tehtävä erityisellä poronhoitoalueella asianomaiselle Kuivasalmen paliskunnalle. Ilmoituksen tulee sisältää tiedot jälkitoimenpiteiden päättymispäivästä sekä kuvaus toteutetuista jälkitoimenpiteistä.



2) kuuden kuukauden kuluessa luovutettava kaivosviranomaiselle tutkimustyöselostus, tutkimukseen liittyvä tietoaineisto ja kirjallinen esitys edustavasta otoksesta kairasydämiä. Kaivosviranomaisen ohjeistaa hakijoita tarkemmin raportoinnin muodosta. Ohje löytyy Tukesin internet-sivuilta.

Perustelut: Määräyksen perusteena on kaivoslaki (621/2011), 15 § ja VNa kaivostoiminnasta (391/2012), 5 §.

#### 4. Määräys kaivannaisjätteen jätehuoltosuunnitelmasta ja sen noudattamisesta

Malminetsintäluvan haltija on velvollinen huolehtimaan maa- ja kiviainesjätteen synnyn ehkäisemisestä, sen haitallisuuden vähentämisestä sekä jätteen hyödyntämisestä tai käsittelemisestä.

Malminetsinnästä tässä luvassa myönnettyillä menetelmillä (lupamääräys 1, menetelmät 1-3) ei synny kaivannaisjätettä.

Perustelut: Määräyksen perusteena on kaivoslaki (621/2011) 13 § ja VNa kaivostoiminnasta (391/2012) 3 §.

#### 5. Määräys ilmoitusvelvollisuudesta koskien malminetsintäalueen maastotöitä ja rakennelmia

Malminetsintäluvan haltijan on hyvissä ajoin etukäteen ilmoitettava kirjallisesti malminetsintäalueeseen kuuluvien kiinteistöjen omistajille (sekä näihin rinnastettaville, Kaivoslaki 5.2 §) ja muille oikeudenhaltijoille kaikista maastotöistä, jotka voivat aiheuttaa vahinkoa tai haittaa, sekä väliaikaisista rakennelmista. Ilmoitus on lisäksi tehtävä poronhoitolaissa säädetyllä erityisesti poronhoitoa varten tarkoitetulla alueella (*erityinen poronhoitoalue*) asianomaiselle Kuivasalmen paliskunnalle. Malminetsintäluvan haltijan on ilmoitettava maastotöistä toimialallaan yleistä etua valvoville viranomaisille:

- Tukesille
- Lapin ELY-keskuksen ympäristövastuualueelle
- Metsähallitukselle (Luontopalvelut)
- Mikäli lupa-alueelta löydetään tutkimusten yhteydessä muinaismuistolaissa tarkoitettuja kohteita, tulee luvanhaltijan toimia siten kuin muinaismuistolaissa todetaan ja ilmoittaa löydöksistä viipymättä Museovirastoon.

Perustelut: Määräyksen perusteena on kaivoslaki (621/2011) 12 § ja VNa kaivostoiminnasta (391/2012) 2 §.

#### 6. Määräys malminetsintäalueen koon pienentämisen aikataulusta

Kaivosviranomaisen ei näe malminetsintäalueen pienentämisen aikataululle olevan tarvetta, tutkimuksia voidaan pitää perusteltuna koko ML2016:0064 alueelle (Liite 1). Jos luvan haltija haluaa pienentää voimassaolevaa malminetsintälupaa tai luopua siitä kokonaan, tulee luvan haltijan tehdä ilmoitus joko osittaisesta tai koko malminetsintäalueen raukeamisesta.

Perustelut: Määräyksen perusteena on kaivoslaki (621/2011) 11 §, 51, 67 §). Otettaessa huomioon tutkimussuunnitelma ja sen perustelut, sekä seikka, että

kyseessä on vaiheittain etenevä tutkimustoiminta, voidaan tutkimuksia pitää perusteltuna koko alueelle.

## 7. Määräys vakuuden asettamisesta

Tässä malminetsintäluvassa **ML2016:0064** määrätään lupakohtainen **4000 euron** suuruinen vakuus. Vakuus asetetaan pankkitalletuksena Turvallisuus- ja kemikaalivirastolle kaivoslain (621/2011) 15 §:ssä tarkoitettujen jälkitoimenpiteiden sekä 103 §:ssä tarkoitettun vahingon ja haitan korvaamista, sekä muiden kaivoslakiin perustuvien velvoitteiden täyttämistä varten. Tässä malminetsintäluvassa määrätty vakuus on asetettava viimeistään 30 päivänä siitä, kun malminetsintä lupa on tullut lainvoimaiseksi, luvanhaltijan malminetsinnästä mahdollisesti aiheutuvaa vahinkoa, haittaa tai muuta kaivoslaissa mainittua velvoitetta varten pankkiin avatulle vakuustalletustilille. Kaivoslain 73 §:ssä tarkoitettu luvan siirto ei vapauta vakuutta.

Perustelut: Määräyksen perusteena on kaivoslaki (621/2011) 107, 109, 110 ja 111 §. Vakuus asetetaan kaivosviranomaisen arvion perusteella. Kaivosviranomaisen on arvioinut toiminnan laatua ja laajuutta (lupamääräys 1), toiminta-alueen erityispiirteitä, sekä luvassa säädettyjä velvoitteita lupamääräykset huomioiden ja päätyneet määrättyyn vakuuteen. Kaivosviranomaisen on luvan siirron tai muuttamisen yhteydessä harkittava, onko vakuuden lajia tai suuruutta tarkistettava.

## 8. Määräykset malminetsintää ja malminetsintäalueen käyttöä koskevista seikoista sen varmistamiseksi, ettei toiminnasta aiheudu kaivoslaissa (621/2011) kiellettyä seurausta

Malminetsintäluvan haltijan on tulpattava kairareiät, mikäli kairareiästä nousee pohjavettä maanpinnalle. Kairaputket on katkaistava mahdollisimman läheltä maanpintaa, ja kairakohteiden jätehuolto sekä siistiminen on tehtävä välittömästi töiden loputtua kohteella. Jos kairauksessa tarvittavan käytettävän veden määrä ylittää 100m<sup>3</sup>/vrk, on toimittava kuten vesilain (587/2011) 15 §:ssä todetaan. Alueella sijaitsee Päivänevan pohjavesialue (PV12261167) ja osittain Ruostekankaan pohjavesialue (PV12261167) pohjavesialue. Tutkimustöitä tehtäessä on otettava huomioon ympäristönsuojelulain (527/2014) 17§:n mukainen pohjaveden pilaamiskielto, eikä toiminnasta saa aiheutua vaaraa pohjaveden määrälle tai laadulle. Pohjavesialueilla ei tule säilyttää työkoneita tai öljy- tai polttoainesäiliöitä, ja kairauksessa käytettävät vedet on johdettava pohjavesialueen ulkopuolelle. Mikäli pohjavesialueille tai niiden välittömään läheisyyteen kohdistuu kairauksia tai tutkimusojien kaivuuta, tulee olla yhteydessä Ely-keskuksen pohjavesiasiantuntijaan ennen tutkimusten aloittamista.

Lupa-alueella on arvokkaita luontokohteita Säynäjävaaran, Iso-Mustavaaran ja Pikku-Mustavaaran alueella. Kohteet ovat Metsähallituksen ja luontojärjestöjen yhteispäätöksellä suojeltuja alueita (Metsähallituksen lausunto, karttaliitteet 3 ja 4). Näiden lisäksi alueella on myös muita arvokkaita luontokohteita, kuten lähteitä ja niiden ympäristöjä, suon metsäsaarekkeita ja reheviä soita. Tutkimustoiminnassa tulee kiinnittää erityistä huomiota siihen, että em. alueet lähiympäristöineen säilyvät mahdollisimman luonnonmukaisessa tilassa.

Malminetsinnästä ja muusta malminetsintäalueen käytöstä ei saa aiheutua merkittäviä muutoksia luonnonolosuhteissa, eikä merkittävää maisemallista haittaa.

Perustelut: Määräyksen perusteena on kaivoslaki (621/2011) 11 ja 15

§. Malminetsintäluvan haltijan on luovuttuaan malminetsintäluva-alueesta tai sen menetettyään viipymättä saatettava malminetsintäalue yleisen turvallisuuden vaatimaan kuntoon, sekä saatettava alue mahdollisimman luonnonmukaiseen tilaan.

#### 9. Määräykset yleisen ja yksityisen edun kannalta välttämättömistä ja luvan edellytysten toteuttamiseen liittyvistä seikoista

Hakemukseen saatujen lausuntojen perusteella malminetsintäluva-alueelta ei ole tullut tietoon sellaisia ympäristö- tai luontoarvoja jotka olisivat esteenä malminetsintäluvan myöntämiselle. Malminetsintäluva-alueella ei sijaitse luonnonsuojelualueita, Natura 2000-verkoston kohteita, eikä muita suojelualueita. Lupa-alueen eteläisten osien välittömässä läheisyydessä (noin 100 metrin etäisyydellä) sijaitsee Tollovuoma-Silmäsvuoma-Mustaoja-Nunaravuoman Natura-alue (SAC FI 130 0608). Lupa-alueella, ja erityisesti Natura-alueen läheisyydessä tapahtuva tutkimustoiminta ei saa merkittävästi heikentää alueen suojelun perusteena olevia luontotyyppejä tai lajien elinympäristöjä. Hakijan tulee toimittaa tarkempi tutkimussuunnitelma alueen suojelusta vastaavalle viranomaiselle hyvissä ajoin ennen tutkimustöiden aloittamista. Tarkemmasta tutkimussuunnitelmasta tulee selvittää tutkimusten sijainti, ajankohta ja laatu, sekä lisäksi tutkimusalueille siirtymiseen käytettävät reitit. Tarkemmassa tutkimussuunnitelmassa tulee lisäksi arvioida suunniteltujen tutkimusten vaikutuksia Natura-alueen suojeluperusteisiin. Kulkemiseen käytettävät reitit tulee suunnitella alueen luontoarvot huomioiden.

Lupa-alueella sijaitsee Lapin Ely-keskuksen lausunnon mukaan useita uhanalaisten ja harvinaisten kasvilajien esiintymiä, osa lajeista on EY:n luontodirektiivin liitteen IV (b) mukaisia lajeja, joita koskee tiukka suojelu. Uhanalaiset, rauhoitetut ja silmälläpidettävät lajit tulee huomioida tutkimustoimintaa suunniteltaessa asianmukaisin suojavyöhykkein. Rauhoitetun lajin hävittäminen on luonnonsuojelulain 42 §:n 2 momentin mukaan kiellettyä, ellei suojelusta poikkeamiseen ole saatu asianmukaista lupaa ELY-keskukselta (lsl 49 3 mom). Tarkemmat tiedot esiintymistä saa ELY-Keskukselta.

Malminetsintäluva-alueella ja sen läheisyydessä on luonnonsuojelulain nojalla rauhoitetun suuren petolinnun pesäviirejä, joka tulee huomioida tutkimustoiminnassa. Luonnonsuojelulain 39 §:n mukaisesti rauhoitettujen eläinlajien tahallinen häiritseminen on kielletty. Petolinnun tahallinen häiritseminen, erityisesti lisääntymis- tai jälkeläisten kasvatusaikana, tai muutoin elämänkierron kannalta tärkeillä paikoilla on kielletty. Luonnonsuojelulain (1996/1096) 39 §:n mukaisesti sellainen rauhoitetun linnun pesäpuu, joka on asianmukaisesti merkitty, tai suuren petolinnun pesäpuu, jossa oleva pesä on säännöllisessä käytössä ja selvästi nähtävissä, on rauhoitettu. Lisätietoja kohteiden tilanteesta saa Metsähallituksen luontopalveluilta, Lapin Ely-keskukselta tai Tukesilta.

Hakemusalueella sijaitsee Metsähallituksen lausunnon mukaan muinaisjäännösrekisteriin merkitty kohde ja useita kulttuuriperintökohteita. Sijaintitiedot on annettu Metsähallituksen lausunnossa (liite 6). Alueella olevat muinaisjäännökset ja kulttuuriperintökohteet tulee säilyttää koskemattomina.

Malminetsintäluvan haltijan tulee esittää hyvissä ajoin ennen tutkimustöiden aloittamista tarkka tutkimussuunnitelma toimenpiteineen ja sijaintitietoineen Tukesille. Lisäksi tutkimussuunnitelma tulee toimittaa tiedoksi toimivaltaiselle Lapin Ely-keskukselle ja Metsähallitukselle.

Perustelut: Tutkimussuunnitelman esittämisvelvollisuudella varmistetaan, että toimenpiteisiin voidaan tarvittaessa valvonnallisesti puuttua. Samalla Tukesin on mahdollista kaivoslain valvonnan toteuttamiseksi arvioida toimenpiteiden vaikutusta ja tarvittaessa antaa tarkempia lisämääräyksiä toimenpiteiden suorittamisesta. Kaivoslaki (621/2011) 11 § ja 12 §, VNa (391/2012) 2 §.

Hakemusalueella on Luonnonvarakeskuksen tutkimuskoealoja. Ennen tutkimustöiden aloittamista tulee olla yhteydessä Luonnonvarakeskukseen. Malminetsinnällä tai siihen liittyvällä toiminnalla ei saa vahingoittaa koealojen tutkimustavoitteita.

Vaikka tässä malminetsintäluvassa sallitut tutkimusmenetelmät eivät vaikuta laajasti ympäristöön, malminetsintäluvassa haltijan on oltava kuitenkin riittävästi selvillä hankkeen ympäristövaikutuksista siinä laajuudessa kuin kohtuudella voidaan edellyttää.

Siirtyminen lupa-alueelle, ja lupa-alueella liikkuminen sulanmaan aikana on pyrittävä suunnittelemaan niin, että olemassa olevia uria ja luontaisia aukkopaiikkoja käytetään mahdollisimman paljon hyväksi. Kosteikkoalueilla liikkumista tulee välttää sulanmaan aikana ja luontoarvoiltaan herkillä alueilla liikkuminen tulee tehdä talvella lumipeitteen aikaan. Lisäksi tulee huomioida Metsähallituksen lausunnossa (Liite 6) esitetyt seikat kelkkareitteihin ja alueen metsätieverkostoon liittyen.

Malminetsintäluvassa haltijan on rajoitettava malminetsintä ja muu malminetsintäalueen käyttö tutkimustyön kannalta välttämättömiin toimenpiteisiin. Toimenpiteet on suunniteltava siten, että niistä ei aiheudu kohtuudella vältettävissä olevaa yleisen tai yksityisen edun loukkausta. Malminetsintäluvassa nojalla tapahtuvasta malminetsinnästä ja muusta malminetsintäalueen käytöstä ei saa aiheutua:

- 1) haittaa ihmisten terveydelle tai vaaraa yleiselle turvallisuudelle;
- 2) olennaista haittaa muulle elinkeinotoiminnalle;
- 3) merkittäviä muutoksia luonnonolosuhteissa;
- 4) harvinaisten tai arvokkaiden luonnonesiintymien olennaista vahingoittumista;
- 5) merkittävää maisemallista haittaa.

Perustelut: Määräys perustuu kaivoslain (621/2011) 11 § ään.

#### 10. Määräys malminetsintäkorvauksen suuruudesta ja maksuajankodasta

Malminetsintäluvassa haltijan on maksettava malminetsintä-alueeseen kuuluvien kiinteistöjen omistajille vuotuista korvausta **20 euroa hehtaarilta** luvan voimassaoloajan neljältä ensimmäiseltä vuodelta.

Malminetsintäkorvaus on ensimmäiseltä vuodelta maksettava viimeistään 30 päivänä siitä, kun malminetsintälupa on tullut lainvoimaiseksi. Seuraavina vuosina korvaus on maksettava vastaavana ajankohtana. Mikäli malminetsintäaluetta kuitenkin pienennetään osittaisella raukeamisella ennen varsinaisen päätöksen maksuajankohtaa (lainvoimaisuus päivämäärä), määräytyy maksu raukeamis päätöksen lainvoimaisuus päivämääränä voimaan jäävän alueen pinta-alan mukaisesti.

Määräys perustuu kaivoslain (621/2011) 99 §:ään, jossa säädetään malminetsintäkorvauksen suuruudesta ja maksutavasta, sekä 51 § ja 67 §:ään jossa säädetään malminetsintäluvassa raukeamisesta.

## 11. Määräys vahinkojen ja haittojen korvaamisesta malminetsintäalueella

Malminetsintäluvan haltijan on korvattava malminetsintäalueella tapahtuvasta kaivoslakiin (621/2011) perustuvasta toiminnasta aiheutuneet vahingot ja haitat, jollei jonkin toimenpiteen osalta korvauksesta toisin säädetä.

Perustelut: Määräys perustuu kaivoslain (621/2011) 103 §:ään, jossa säädetään vahinkojen ja haittojen korvaamisesta malminetsintäalueella.

## 12. Poronhoidolle aiheutuvien haittojen vähentämiseksi erityisellä poronhoitoalueella

Lupa-alue sijoittuu Kuivasalmen paliskunnan alueelle. Malminetsintätutkimukset on sovitettava alueella toimivan paliskunnan kanssa siten, ettei niistä aiheudu kohtuutonta haittaa poronhoidolle. Malminetsintäluvan haltijan on ilmoitettava asianosaiselle paliskunnalle tutkimustöistä ja niiden aikataulusta, sekä muusta alueiden käytöstä hyvissä ajoin ennen tutkimustöiden aloittamista. Malminetsintäluvan haltijan on otettava huomioon alueella mahdollisesti olevat poronhoidolle tärkeät rakenteet kuten esimerkiksi erotusaita ja käytettävä valmiita veräjiä kulkemiseen.

Perustelut: Määräys perustuu Poronhoitolain (848/1990) 2§:ään ja kaivoslain (621/2011) 51 §:ään. Edellä mainituilla toimenpiteillä ehkäistään malminetsinnästä poronhoidolle aiheutuvia haittoja erityisellä poronhoitoalueella.

## Hakemuksen käsittely

Hakemus: Aurion Resources Oy	18.11.2016
Täydennyspyyntö: Tukes	28.11.2016
Täydennys: Aurion Resources Oy	19.12.2016
Kuulutus hakemuksesta: Tukes	24.8.2018
Lausuntopyyntö: Tukes	24.8.2018
Päätös: Tukes	14.3.2019

## Lupahakemuksesta tiedottaminen

Tukes on tiedottanut hakemuksesta 24.8.2017 kuuluttamalla siitä 30 päivän ajan Tukesin Rovaniemen toimipisteen, sekä Kittilän kunnan ilmoitustaululla. Hakemus on ollut nähtävillä myös Tukesin internet-sivuilla. Hakemus on ollut nähtävillä 24.9.2018 saakka.

Tukes on tiedottanut hakemuksesta Lapin Kansassa 24.8.2018.

Lausunnot ja mielipiteet on pyydetty toimitettavaksi viimeistään 24.9.2018. Tämän päivämäärän jälkeen toimitetut lausunnot ja mielipiteet on myös otettu ratkaisussa huomioon.

## Lausuntopyyntö ja lausunnot hakemuksesta



Hakemuksesta on lähetetty lausuntopyynnöt ja saatu lausunnot seuraavasti:

- 1) Tukesin lausuntopyyntö on lähetetty **Kittilän kunnalle** 24.8.2018.  
Kittilän kunta antoi lausunnon 25.9.2018 (Liite 4).
- 2) Tukesin lausuntopyyntö on lähetetty **Lapin Ely-Keskukselle** 24.8.2018.  
Lapin Ely-keskus antoi lausunnon 5.10.2018 (Liite 5).
- 3) Tukesin lausuntopyyntö on lähetetty **Metsähallitukselle** 24.8.2018.  
Metsähallitus antoi lausunnon 24.9.2018 (Liite 6).
- 4) Tukesin lausuntopyyntö on lähetetty **Kuivasalmen paliskunnalle** 24.8.2018.  
Kuivasalmen paliskunta antoi lausunnon 22.9.2018 (Liite 7).

### **Muistutukset ja mielipiteet**

Hakemuksen johdosta ei esitetty mielipiteitä tai muistutuksia.

### **Hakijan vastine**

Hakijalta ei pyydetty vastinetta.

### **Tukesin kannanotto muistutuksissa ja lausunnoissa esitettyihin yksilöityihin vaatimuksiin**

Lausunnoissa esitetyt asiat on otettu huomioon lupapäätöksessä lupamääräyksiin.

### **Tiedoksi luvan haltijalle**

#### **Kaivoslain (621/2011) suhde muuhun lainsäädäntöön**

Sen lisäksi, mitä kaivoslaissa säädetään, sovelletaan kaivoslain mukaista lupa- tai muuta asiaa ratkaistaessa ja muutoin tämän lain mukaan toimittaessa muun muassa; luonnonsuojelulakia ([1096/1996](#)), ympäristönsuojelulakia ([257/2014](#)), erämaalakia ([62/1991](#)), maankäyttö- ja rakennuslakia ([132/1999](#)), vesilakia ([587/2011](#)), poronhoitolakia ([848/1990](#)), säteilylakia ([592/1991](#)), ydinenergialakia ([990/1987](#)), muinaismuistolakia ([295/1963](#)), maastoliikennelakia ([1710/1995](#)) ja patoturvallisuuslakia ([494/2009](#)). Malminetsintäluvan haltijan on aina noudatettava Suomen lainsäädäntöä ja asiaan liittyviä muita kansainvälisiä sopimuksia.

#### **Maastossa liikkuminen**

Maastoliikennelain (1710/1995) 4.1 §:n ja 4.2 §:n 9-kohdan mukaan kaivoslaissa (621/2011) tarkoitetulla malminetsintäalueella ja 30 metrin etäisyydellä sen rajasta moottorikäyttöisellä ajoneuvolla liikkuminen ei edellytä maanomistajan tai haltijan lupaa, kun kyse on asianomaisessa malminetsintäluvassa tai kaivosluvassa tarkoitetun toiminnan kannalta välttämättömästä liikkumisesta. Viitaten lupamääräykseen 9, malminetsintäluvan haltija veloitetaan rajoittamaan malminetsintä ja malminetsintäalueen käyttö tutkimustyön kannalta välttämättömiin toimenpiteisiin. Malminetsinnästä ei saa aiheutua merkittäviä muutoksia luonnonolosuhteissa, harvinaisten tai arvokkaiden luonnonesiintymien olennaista vahingoittumista tai merkittävää

maisemallista haittaa. Aiheutetut vahingot on korvattava maanomistajalle.

### **Luvan muuttaminen ja raukeaminen**

Malminetsintäluvan haltijan on kaivoslain (621/2011) 69 §:n mukaan haettava malminetsintäluvan muuttamista, jos tutkimussuunnitelmaa muutetaan tai täydennetään siten, että lupamääräyksiä on tarpeen tarkistaa. Luvanhaltija voi lisäksi hakea malminetsintäluvan muuttamista lupamääräysten tarkistamiseksi, kun luvan mukaista toimintaa on tarpeen muuttaa.

Kaivosviranomaisen on kaivoslain (621/2011) 67 §:n mukaan päätettävä, että malminetsintälupa raukeaa, jos luvanhaltija tekee asiaa koskevan ilmoituksen. Luvanhaltija on velvollinen tekemään ilmoituksen, jos tarkoituksena ei enää ole harjoittaa lupaan perustuvaa toimintaa. Malminetsintälupa raukeaa ilmoituksen saavuttua kaivosviranomaiselle.

### **Luvan voimassaolon jatkaminen**

**Mikäli luvan voimassaoloa halutaan jatkaa kaivoslain (621/2011) 61 §:n mukaisesti, tulee hakemus malminetsintäluvan voimassaolon jatkamiseksi toimittaa kaivosviranomaiselle viimeistään kaksi kuukautta ennen luvan voimassaolon päättymistä. (VnA kaivostoiminnasta (391/2012) 27.1 §).**

Kaivoslain (621/2011) 61.1 §:n mukaan malminetsintäluvan voimassaoloa voidaan jatkaa enintään kolme vuotta kerrallaan siten, että lupa on voimassa yhteensä enintään viisitoista vuotta.

Kaivoslain (621/2011) 61.2 §:n mukaan malminetsintäluvan voimassaolon jatkamisen edellytyksenä on, että:

- 1) malminetsintä on ollut tehokasta ja järjestelmällistä;
- 2) esiintymän hyödyntämismahdollisuuksien selvittäminen edellyttää jatkotutkimuksia;
- 3) luvanhaltija on noudattanut tässä laissa säädettyjä velvollisuuksia samoin kuin lupamääräyksiä;
- 4) voimassaolon jatkamisesta ei aiheudu kohtuutonta haittaa yleiselle tai yksityiselle edulle.

Kaivoslain (621/2011) 66 §:n mukaan malminetsintäluvan voimassaolon jatkamista varten lupaviranomaiselle on ennen luvan voimassaolon päättymistä toimitettava lupahakemus sekä lupaharkinnan kannalta tarpeelliset ja luotettavat selvitykset edellä mainituista voimassaolon jatkamisen edellytyksistä.

Kaivostoiminnasta annetun valtioneuvoston asetuksen (391/2012) 27.2 §:n mukaan hakemuksesta tulee käydä ilmi hakijan haluamat muutokset lupa-alueeseen tai muut merkittävät muutokset sekä asianosaisissa tapahtuneet muutokset. Asetuksen 27.3 §:n mukaisesti hakemukseen tulee liittää lupaharkinnan kannalta tarpeellinen ja luotettava selvitys:

- 1) hakemuksen kohteena olevan luvan nojalla tehdyistä toimenpiteistä ja niiden tuloksista;
- 2) alueelle kohdistuneiden tutkimuskustannusten määrästä;
- 3) esiintymän hyödyntämismahdollisuuksista ja jatkotutkimusten tarpeellisuudesta;
- 4) perustelut aluerajaukselle.

Lisäksi hakemukseen sovelletaan vastaavasti, mitä lupahakemuksesta säädetään kaivoslain (621/2011) 34 §:ssä.

## Lupapäätöksestä tiedottaminen

Lupapäätös on toimitettu päätöksenantopäivänä:

- Aurion Resources Oy:lle (hakija)

Jäljennös päätöksestä on toimitettu antopäivänä:

- Kittilän kunnalle,
- Lapin ELY-keskukselle,
- Metsähallitukselle,
- Kuivasalmen paliskunnalle,
- Museovirastolle tiedoksi

Päätöksen antamisesta tiedotetaan asianosaisia Lapin Kansa -lehdessä.

Toimivaltaiselle maanmittaustoimistolle toimitetaan tiedot Maanmittauslaitoksen ja Tukesin sopiman menettelyn mukaisesti malminetsintäluvasta merkinnän tekemiseksi kiinteistötieto-järjestelmään.

Perustelut: Päätöksestä tiedottaminen ja siinä noudatettu menettely perustuvat kaivoslain (621/2011) lupapäätöksestä tiedottamista koskevaan 58 §:ään.

## Päätösmaksu

Tästä päätöksestä perittävä maksu on **10 000 €**. Lisäksi luvan saajalta peritään ilmoitus- ja käsittelykulut. Valtion talous- ja henkilöstöhallinnan palvelukeskus lähettää laskun hakijalle.

Maksu perustuu hakemuksen vireille tullessa voimassa olleeseen asetukseen Turvallisuus- ja kemikaaliviraston maksullisista suoritteista (1455/2015).

## Muutoksenhaku

Tähän päätökseen saa kaivoslain (621/2011) 162 §:n nojalla hakea muutosta valittamalla **Pohjois-Suomen hallinto-oikeuteen**.

Valitusaika on 30 päivää tämän päätöksen antopäivästä sitä määräaikaan lukematta. Liitteenä olevasta valitusosoituksesta ilmenee, miten muutosta haettaessa on meneteltävä.

Päätöksestä perittävästä maksusta valitetaan samassa järjestyksessä kuin pääasiasta.

**Lisätietoja**

[kaivosasiat@tukes.fi](mailto:kaivosasiat@tukes.fi) tai Heikki Puhakka, puh. 029 5052 201

Ilkka Keskitalo  
Ylitarkastaja

Heikki Puhakka  
Ylitarkastaja

**LIITTEET**

Liite 1	ML2016:0064 malminetsintälupakartta
Liite 2	Tilakohtaiset pinta-alat malminetsintälupa-alueella
Liite 3	Asianosaiset maanomistajat
Liite 4	Kittilän kunnan lausunto
Liite 5	Lapin Ely-keskuksen lausunto
Liite 6	Metsähallituksen lausunto
Liite 7	Kuivasalmen paliskunnan lausunto

## VALITUSOSOITUS

### Valitusviranomainen

Päätökseen saa hakea muutosta valittamalla sille hallinto-oikeudelle, jonka tuomiopiirissä pääosa tässä päätöksessä tarkoitettusta alueesta sijaitsee. Toimivaltainen hallinto-oikeus on mainittu valitusosoituksen lopussa. Valituskirjelmä osoitetaan valitusviranomaiselle ja se on toimitettava valitusajassa hallinto-oikeuden kirjaamoon.

### Valitusaika

Määräaika valituksen tekemiseen on kolmekymmentä (30) päivää tämän päätöksen antopäivästä sitä määräaikaan lukematta.

### Valitusoikeus

Malminetsintälupaa, kaivoslupaa ja kullanhuuhdontalupaa koskevaan päätökseen, mainitun luvan voimassaolon jatkamista, raukeamista, muuttamista ja peruuttamista koskevaan päätökseen sekä kaivostoiminnan lopettamispäätökseen saa hakea muutosta:

- 1) asianosainen;
  - 2) rekisteröity yhdistys tai säätiö, jonka tarkoituksena on ympäristön-, terveyden- tai luonnonsuojelun taikka asuin ympäristön viihtyisyyden edistäminen ja jonka sääntöjen mukaisella toiminta-alueella kysymyksessä olevat ympäristövaikutukset ilmenevät;
  - 3) toiminnan sijaintikunta tai muu kunta, jonka alueella toiminnan haitalliset vaikutukset ilmenevät;
  - 4) elinkeino-, liikenne- ja ympäristökeskus ja muu asiassa toimialallaan yleistä etua valvova viranomainen;
  - 5) saamelaiskäräjät sillä perusteella, että luvassa tarkoitettu toiminta heikentää saamelaisten oikeutta alkuperäiskansana ylläpitää ja kehittää omaa kieltään ja kulttuuriaan;
  - 6) kolttien kyläkokous sillä perusteella, että luvassa tarkoitettu toiminta heikentää koltta-alueella kolttien elinolosuhteita ja mahdollisuuksia harjoittaa elinkeinoja.
- Kaivosviranomaisella on lisäksi oikeus valittaa sellaisesta päätöksestä, jolla hallinto-oikeus on muuttanut sen tekemää päätöstä tai kumonnut päätöksen.

### Valituksen sisältö

Valituskirjelmässä on ilmoitettava

- päätös, johon haetaan muutosta
- miltä kohdin päätökseen haetaan muutosta ja mitä muutoksia siihen vaaditaan tehtäväksi
- perusteet, joilla muutosta vaaditaan
- valittajan nimi ja kotikunta
- postiosoite ja puhelinnumero, joihin asiaa koskevat ilmoitukset valittajalle voidaan toimittaa

Jos valittajan puhevaltaa käyttää hänen laillinen edustajansa tai asiamiehensä tai jos valituksen laatijana on joku muu henkilö, valituskirjelmässä on ilmoitettava



myös tämän nimi ja kotikunta.

Valittajan, laillisen edustajan tai asiamiehen on allekirjoitettava valituskirjelmä, ellei valituskirjelmää toimiteta sähköisesti (telekopiona tai sähköpostilla).

### Valituksen liitteet

Valituskirjelmään on liitettävä

- päätös, johon haetaan muutosta valittamalla, alkuperäisenä tai jäljennöksenä
- asiakirjat, joihin valittaja vetoaa vaatimuksensa tueksi, jollei niitä ole jo aikaisemmin toimitettu viranomaiselle
- asiamiehen valtakirja

### Valituskirjelmän toimittaminen perille

Valituskirjelmän voi viedä valittaja itse tai hänen valtuuttamansa asiamies. Valituskirjelmä liitteineen voidaan myös lähettää postitse, telekopiona tai sähköpostilla. Postiin valituskirjelmä on jätettävä niin ajoissa, että se ehtii perille valitusajan viimeisenä päivänä ennen aukioloajan päättymistä. Hallinto-oikeudessa kirjaamon aukioloaika on klo 8.00–16.15. Sähköisesti (telekopiona tai sähköpostilla) toimitetun valituskirjelmän on oltava toimitettu niin, että se on käytettävissä vastaanottolaitteessa tai tietojärjestelmässä määräajan viimeisenä päivänä ennen virka-ajan päättymistä.

Valittajalta peritään hallinto-oikeudessa **oikeudenkäyntimaksu 260 euroa**. Tuomioistuinten ja eräiden oikeushallintoviranomaisten suoritteista perittävistä maksuista annetussa laissa (701/1993) on erikseen säädetty eräistä tapauksista, joissa maksua ei peritä.

Toimivaltaisen hallinto-oikeuden yhteystiedot muutoksenhakua varten:

#### **Pohjois-Suomen hallinto-oikeus**

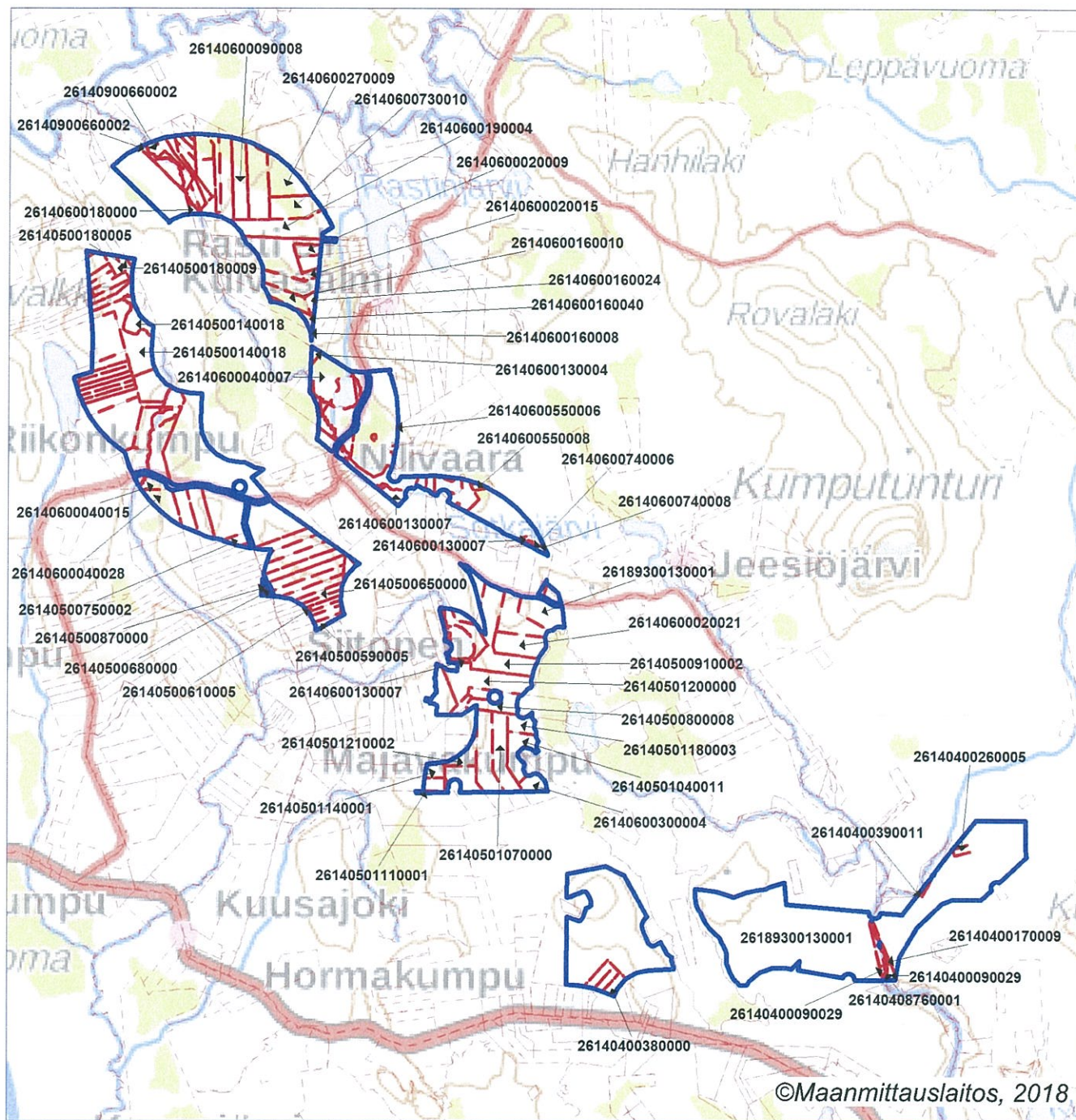
käyntiosoite: Isokatu 4, Oulu

postiosoite: PL 189, 90101 Oulu

puhelin: 029 56 42800

faksi: 029 56 42841

sähköposti: [pohjois-suomi.hao@oikeus.fi](mailto:pohjois-suomi.hao@oikeus.fi)



Malminetsintälupa-alue



Kiinteistörajat

Mittakaava 1:150 000

Aurion Resources Oy  
Iso Mustavaara  
ML2016:0064





**ML2016:0064 Iso-Mustavaara**

Tilakohtaiset pinta-alat

Tila r:no	Pinta-ala (ha)
26140400090029	10,12
26140400170008	7,99
26140400170009	6,50
26140400170010	4,60
26140400170012	0,25
26140400220002	14,01
26140400260005	7,19
26140400380000	14,36
26140400390011	4,18
26140408760001	5,36
26140500030011	16,66
26140500030013	17,08
26140500030015	14,76
26140500030017	18,85
26140500030019	21,01
26140500030026	15,91
26140500030092	15,69
26140500040003	11,28
26140500040039	13,06
26140500050005	20,45
26140500070035	102,59
26140500140005	53,62
26140500140006	23,40
26140500140018	157,46
26140500160031	18,87
26140500170008	1,95
26140500180005	11,17
26140500180009	13,61
26140500180025	16,83
26140500180029	1,43
26140500180031	19,20
26140500330005	36,18
26140500340011	76,73
26140500590005	9,81
26140500600000	13,59
26140500610005	1,37
26140500620003	9,75
26140500630000	10,43
26140500640005	12,86
26140500650000	20,01

26140500660000	31,14
26140500670002	37,64
26140500680000	45,89
26140500690002	46,57
26140500700002	44,66
26140500730001	36,96
26140500740002	47,41
26140500750002	12,01
26140500770000	1,96
26140500800005	12,90
26140500800007	0,67
26140500800008	43,37
26140500860006	0,23
26140500870000	2,06
26140500880002	3,02
26140500910002	77,44
26140501040011	56,55
26140501070000	79,86
26140501110001	4,89
26140501120000	87,26
26140501130002	17,34
26140501140001	16,19
26140501180003	29,73
26140501200000	117,11
26140501210002	29,23
26140501220002	51,26
26140501580000	62,85
26140501850002	30,41
26140501860000	35,09
26140600020008	19,09
26140600020009	19,03
26140600020015	8,27
26140600020016	97,09
26140600020021	66,50
26140600020024	11,56
26140600040007	85,22
26140600040011	69,50
26140600040015	62,25
26140600040021	32,23
26140600040025	95,77
26140600040028	47,95
26140600050009	75,17
26140600060006	10,85
26140600060008	1,82
26140600060012	6,15
26140600060013	12,84

26140600090008	74,93
26140600090019	28,92
26140600090021	77,80
26140600130002	2,24
26140600130004	6,03
26140600130006	1,41
26140600130007	33,89
26140600140001	23,18
26140600140009	28,77
26140600160008	1,19
26140600160010	36,02
26140600160024	10,13
26140600160029	33,39
26140600160038	49,12
26140600160040	40,80
26140600180000	14,76
26140600190004	115,34
26140600270009	73,60
26140600270010	95,10
26140600300004	24,08
26140600300005	43,05
26140600390001	11,76
26140600550006	0,35
26140600550007	2,81
26140600550008	4,76
26140600610000	6,88
26140600710000	4,53
26140600730010	66,38
26140600740006	0,99
26140600740008	6,49
26140608760003	8,17
26140608780009	37,30
26140700140013	14,78
26140700140015	25,74
26140900660002	16,44
26187600010000	180,19
26187600020000	1,42
26189300130001	2889,37

Pinta-ala yhteensä: **6725,32 ha**



**Lausunto Aurion Resources Oy:n malminetsintälupahakemuksesta, Iso Mustavaara 1 (ML2016:0064)**

103/10.01.01/2016

Khall 18.09.2018 § 287

(Lisätietoja: Maanmittausteknikko, puh. 040 581 1889)

Aurion Resources Oy on jättänyt Tukesille Kittilän kunnan alueelle, Kuivasalmen ja Alakylän paliskuntien erityiselle poronhoitoalueelle kohdistuvan hakemuksen koskien Iso Mustavaara 1 - nimistä malminetsintälupa-alueita.

Malminetsintäalueen pinta-ala on 6725,32 ha.

Hakijan mukaan malminetsintälupahakemus alue peittää geologisesti lupaavia Kittilä-ryhmän osia ja Sirkka jakson lähistöllä olevia siirtovyöhykkeitä. Kultamineraalisatit esiintyvät pääasiassa kvartsi-karbonaattijuonissa ja breksioissa sekä assosioituu voimakkaasti muutuneiden komatiittien, mafisten vulkaniittien, sulfidi-grafiittiuskeiden ja rautamuodostumien leikkaavien siirrosrakenteiden kanssa.

Neljän vuoden tutkimussuunnitelmaan kuuluvat mm. olemassa olevan datan tulkinta, kairasydänten uudelleenkartoitus ja analysointi, kallioperäkartoitus /lohkareiden ja kallioperän näytteenotto), maaperänäytteenotto augerilla, moreeninäytteenotto, geofysikaaliset mitaukset, tutkimusojitus ja uranäytteenotto ja kallioperäkairaus.

Hakemuksen mukaan kairauksissa pieni määrä (< 1 m<sup>3</sup>) moreeni ja kallioainesta kerääntyy maanpinnalla kairauspaikalla. Hakijan näkemyksen mukaan tämä ei aiheuta ongelmia luontoon, koska määrä on niin pieni. Jos kairauksia suoritetaan luonnon kannalta erityisen herkällä paikalla, esim. talvella järven jäältä, käytetään suljettua kairausvesikiertoa ja hieno kiviaines kuljetetaan pois kairauspaikalta.

Hakemuksen mukaan suunniteltu malminetsintätyö ei aiheuta haittaa alueen luonnonarvoille. Näytteenottopaikat ilmoitetaan kartalla ennen työn aloittamista paikalliselle ELY-keskukselle, jolloin vielä varmistetaan, ettei kairauspaikalla tai sen välittömässä läheisyydessä ole suojeltuja eläin – ja kasvilajeja. Suunniteltu malminetsintä ei aiheuta merkittävää vahinkoa maa- ja kallioperään. Malminetsinnällä ei ole vaikutuksia vesistöihin ja pohjaveteen eikä malminetsintä aiheuta sellaista melua tai muuta häiriötä, joka häiritsisi ihmisiä. Malminetsintäalueen läheisyydessä olevat talot otetaan huomioon ja pihiirissä ei suoriteta tutkimustöitä ilman maanomistajan suostumusta.

Yhtiö myös informoi paliskuntien edustajia ennen tutkimustöiden aloittamisesta keskustellakseen mahdollisten haittojen minimoinnista porotaloudelle.

Kartta malminetsintä lupa-alueesta esityslistan ja pöytäkirjan liitteenä, asiakirjat esityslistan oheismateriaalina.

Vs. kunnanjohtaja:

Kunnanhallitus päättää lausuntonaan Aurion Resources Oy:n malminetsintä lupahakemuksesta koskien Iso Mustavaara 1 -nimistä malminetsintä lupaa ilmoittaa seuraavaa:

Lupahakemus ei kohdistu Kittilän kunnan asema- eikä yleiskaava-alueille. Siten kaavoituksen kannalta hakemuksen johdosta ei ole huomautettavaa.

Malminetsinnästä ei saa olla haittaa paikalliselle asutukselle eikä alueen poronhoidolle.

Muilta osin Kittilän kunnalla ei ole hakemuksesta huomautettavaa.

**Päätös:**

Esitys hyväksyttiin.

---

Liitteet

Liite 1 Kartta malminetsintä lupahakemusalueesta, Iso Mustavaara 1

## **MUUTOKSENHAKUKIELTO**

Tästä päätöksestä ei saa tehdä oikaisuvaatimusta eikä kunnallisvalitusta, koska päätös koskee kuntalain 136 §:n mukaan valmistelua tai täytäntöönpanoa; työ- ja virkaehtosopimuksen tulkintaa tai soveltamista; tai työnjohto- ja valvontaoikeuden käyttämistä.



5.10.2018

Turvallisuus- ja kemikaalivirasto (Tukes)  
[kaivosasiat@tukes.fi](mailto:kaivosasiat@tukes.fi)

Lausuntopyyntöne 24.8.2018

## **Malminetsintälupahakemus ML2016:0064 Aurion Resources Oy, Kittilä**

Turvallisuus- ja kemikaalivirasto (Tukes) on pyytänyt kaivoslain (2011/621) 37§:n nojalla Lapin elinkeino-, liikenne- ja ympäristökeskuksen (Lapin ELY-keskus) lausuntoa Agnico Eagle Finland Oy:n malminetsintälupahakemuksesta. Lausunnolle on myönnetty jatkoaikaa 8.10.2018 saakka.

Haetun malminetsintäalueen pinta-ala on yhteensä 6725,32 ha (Iso Mustavaara 1). Tutkimusalue on laaja ulottuen Kuivasalmelta Majavakumpuun asti Kittilän kunnan alueella. Kyseessä on uusi malminetsintälupahakemus.

Alue kuuluu Kuivasalmen paliskunnan poronhoitoalueelle, joka on erityistä poronhoidon aluetta (poronhoitolaki 2 §). ELY-keskus toteaa että alueella toimittaessa on huolehdittava siitä, ettei poronhoidolle aiheudu huomattavaa haittaa. Poronhoidon kannalta tärkeät laidunalueet, porojen talvikierro ja etenkin vaadinten vasomisalueet tulee ottaa huomioon töitä suunniteltaessa ja maastossa toimittaessa.

Etsittäviä metalleja ovat Au, Ag, Cu, Ni, Pd, Pt, Zn ja Pb. Neljän vuoden aikana tutkimussuunnitelmaan kuuluvat kevyempien näytteenottomenetelmien lisäksi mm. tutkimusojien kaivaminen, pohjamooreeninäytteenotto ja kallioperäkairaus. Ojien kaivamisen yhteydessä syntyneet maa-ainekasat palautetaan tutkimusojiin ja kairauspaikat osoitetaan puupaaluilla, maahan jätetyt maaputket katkaistaan ja reiät tulpataan tarpeen mukaan. Suunnitelmasta ei käy ilmi minä vuodenaikana tutkimukset tehdään.

### *Pohjavesialueet*

Malminetsintäalueella sijaitsee Päivänenän pohjavesialue (PV12261168) ja osittain myös Ruostekankaan pohjavesialue (PV12261167). Mikäli pohjavesialueelle kohdistuu tutkimusojien kaivamista tai kallioperäkairauksia, tulee hakijan olla yhteydessä ELY-keskuksen pohjavesiasiantuntija Anu Rautialaan ennen tutkimusten aloittamista.



5.10.2018

### *Uhanalaiset lajit*

Malminetsintäalueella on Ympäristöhallinnon Eliölajit –tietojärjestelmän mukaan useita (tilanne 5.10.2018) uhanalaisten ja harvinaisten lajien keskittymiä. Lajiesiintymät on esitetty koordinaatteineen liitteessä 1, joka toimitetaan hakijalle 5.10.2018 lausunnon mukana sähköpostilla. Nämä tulee huomioida sekä liikuttaessa malminetsintäalueella että suoritettaessa tutkimuksia alueella.

Lajeista lettorikko ja lapinleinikki ovat luonnonsuojelulain (LsL46 §) ja luonnonsuojeluasetuksen (LsA 21§, 22§) liitteen IV mukaisia uhanalaisia lajeja ja lisäksi EY:n luontodirektiivin liitteen IV (b) mukaisia lajeja, joita koskee tiukka suojele. Toimet, jotka voivat muuttaa oleellisesti kasvin elinympäristöä, pintavedentasoja, varjostus- ja suojavaikutuksia ovat kiellettyjä.

Malminetsintäalueella ja sen läheisyydessä sijaitsee luonnonsuojelulain 39§:n tarkoittamia suuren petolinnun pesäreviirejä. Rauhoitussäännösten (LsL 39§) mukaan rauhoitettuihin eläinlajeihin kuuluvien yksilöiden tahallinen häiritseminen, erityisesti eläinten lisääntymisaikana, tärkeillä muuton aikaisilla levähdysalueilla tai muutoin niiden elämänsyklin kannalta tärkeillä paikoilla on kielletty. Pesäreviirien tarkempi sijainti ja toimintaan kohdistuvat rajoitukset tulee selvittää Metsähallituksen petolintuasiantuntija Tuomo Ollilalta ennen malminetsintätöiden aloittamista.

Koska malminetsintäalue on laaja ja sillä esiintyy petolintuja sekä uhanalaista, rauhoitettua lajistoa runsaasti, Lapin ELY-keskus edellyttää että hakija toimittaa tarkemman tutkimussuunnitelman ennen malminetsintätöiden aloittamista. Suunnitelmasta tulee ilmetä missä tutkimusta suoritetaan ja esittää kulkureitit tutkimusalueille siten etteivät em. rauhoitetut petolinnut häiriinny tai liitteessä 1 esitetyt uhanalaiset esiintymät tuhoudu. Erityistä huomiota tulee kiinnittää vaiheen 2 aikana tehtäviin tutkimuksiin.

### *Tollovuoma-Silmäsvuoma-Mustaoja-Nunarovuoman Natura 2000-alue*

Malminetsintäalueen välittömässä läheisyydessä, lähimmillään 100 metrin etäisyydellä sijaitsee Tollovuoma-Silmäsvuoma-Mustaoja-Nunarovuoman (SAC FI 130 0608) Natura-alue. Suot on hyväksytty Natura 2000 -verkostoon luontodirektiivin mukaisena yhteisön tärkeänä pitämänä alueena (SAC-alue). Alue on erittäin merkittävä linnustolle ja ilmoitettu komissiolle lintudirektiivin mukaisena erityisenä suojelualueena (SPA-alue).





5.10.2018

Tutkimustoiminnassa Natura 2000 –alueiden läheisyydessä on huolehdittava siitä, ettei toimenpiteillä merkittävästi heikennetä alueen valinnan perusteena olevia luontotyyppisiä tai lajien elinympäristöjä. Merkittävän heikentymisen todennäköisyys on aina selvitettävä ja tällaisen heikentymisen vaikutukset arvioitava asianmukaisella tavalla ennen luvan myöntämistä tai suunnitelman hyväksymistä (LsL 65 §).

Lapin ELY-keskus edellyttää että asiantuntijan toimesta arvioidaan em. tarkemman tutkimussuunnitelman yhteydessä, voiko esitetty malminetsintä heikentää em. Natura-alueen luonnonarvoja ja onko luonnonsuojelulain 65 §:n 1 ja 2 momentissa tarkoitettu arviointi- ja lausuntomenettely tarpeellinen. Natura-alue on erittäin merkittävä linnustolle, joka tulee huomioida asiantuntija-arvioinnissa.

Malminetsintäluvassa tulee varmistaa, ettei toiminnalla hävitetä uhanalaisten lajien esiintymiä tai häiritä rauhoitettujen petolintujen elinympäristöjä.

#### *Muuta*

ELY-keskus toteaa, että kaikessa toiminnassa tulee välttää turmelemasta alueen luontoa enempää kuin tutkimusten tekemiseksi on välttämätöntä. Maastoliikennelain 5 §:n mukaan käytettäessä maastossa moottorikäyttöistä ajoneuvoa on vältettävä vahingon ja haitan aiheuttamista luonnolle ja muulle ympäristölle. Maastoajoneuvoilla liikkuminen tulee pääsääntöisesti tapahtua olemassa olevilla yksityisteillä, metsäteillä ja jäädytetyillä talviteillä. Koneellista liikkumista tulee välttää sulan maan aikaan luonnontilaisilla märillä suoalueilla ja vesistöjen välittömässä läheisyydessä. Tutkimuksissa mahdollisesti syntyviä kairausvesiä ei saa johtaa vesistöön.

Malminetsintätoiminnan kairausjäljet, tutkimusojat ja liikkumisen aiheuttamat jäljet malminetsintäalueella tulee saattaa mahdollisimman luonnonmukaiseen tilaan etsintätoiminnan päättyessä alueella kuten suunnitelmassa on esitettykin. Kairauksen jälkeen tulee varmistaa, ettei kairanrei'istä nouse pohjavettä maanpinnalle. Tarvittaessa kairanreiät on tulpattava. Kairauksissa mahdollisesti maahan jätettävät maaputket on katkaistava läheltä maan pintaa.

Luontoympäristöyksikön päällikkö

Jari Pasanen

Ylitarkastaja

Marjut Kokko

TIEDOKSI

mathias.forss@geopool.fi



Metsähallitus  
Metsätalous Oy  
PL 8016  
96101 Rovaniemi

24.9.2018

Turvallisuus- ja kemikaalivirasto (Tukes)  
Valtakatu 2  
96100 Rovaniemi  
[kaivosasiat@tukes.fi](mailto:kaivosasiat@tukes.fi)

Viite: Lausuntopyyntö 24.8.2018

**Asia: Aurion Resources Oy, malminetsintäluvhakemus Iso Mustavaara 1,  
ML2016:0064, Kittilä**

Turvallisuus- ja kemikaalivirasto (Tukes) pyytää Metsähallitukselta kaivoslain 37 §:n nojalla lausuntoa Kittilän kunnan alueelle kohdistuvasta malminetsintäluvhakemuksesta. Malminetsintäluvhakemusalueen pinta-ala on 6725,32 ha, josta noin 3640 ha sijaitsee Metsähallituksen hallinnassa olevilla kiinteistöillä.

Esitettyyn hakemukseen Metsähallitus Metsätalous Oy lausuu mielipiteenään seuraavaa.

### **Yleistä**

Metsähallitus pitää tärkeänä, että malminetsintäalueiden tutkimustoiminnassa huomioidaan alueiden maisema-, luonto- ja kulttuuriarvot mahdollisimman hyvin. Tietoja Metsähallituksen mailla olevista arvokkaista, huomioon otettavista kohteista löytyy mm. Suomen ympäristökeskuksen uhanalaisrekisteristä ja Museoviraston muinaisjäännösrekisteristä. Luvansaajan tulee myös tunnistaa lupa-alueella olevat muut mahdolliset metsälain 10 §:n, luonnonsuojelulain ja muinaismuistolain määrittelemät kohteet ja ottaa ne huomioon tutkimustoiminnassa.

### **Pohjavesialue**

Hakemusalue sijaitsee osittain pohjavesialueella. Tutkimustoiminta ei saa aiheuttaa vahinkoa pohjavesialueelle.

### **Uhanalaiset lajit**

Hakemusalueelta on tiedossa lukuisia uhanalaisten putkilokasvien, kuten lettorikon, lettosaran, punakämmekän ja kaitakämmekän esiintymiä. Uhanalaisten ja rauhoitettujen kasvilajien esiintymillä ei tule harjoittaa tutkimustoimintaa. Tarkemmat tiedot lajiesiintymistä saa Lapin ELY-keskukselta.



## Luonnonvarakeskuksen tutkimuskoealat

Malminetsintälupahakemusalueella on Luonnonvarakeskuksen tutkimuskoealoja (karttaliite 1 ja 2). Mikäli malminetsintä lupa myönnetään haetulle alueelle, tulee hakijan varmistaa Luonnonvarakeskukselta tutkimuskoealojen rajaukset. Malminetsintätoimenpiteet tulee sovittaa siten, että tutkimuksen tavoite ei vaarannu. Näin ollen toimiminen tutkimuskoealoilla vaatii aina Luonnonvarakeskuksen ohjauksen.

## Arvokkaat luontokohteet

Hakemusalueella on arvokkaita luontokohteita Säynäjävaarassa, Iso Mustavaarassa ja Pikku Mustavaarassa. Kohteet ovat Metsähallituksen ja luontojärjestöjen yhteispäätöksellä suojeltuja (karttaliite 3 ja 4). Metsähallitus ei harjoita ao. kohteilla metsätaloustoimintaa. Edellä mainitusta syystä suojelukohteet tulee säilyttää koskemattomina.

## Muut arvokkaat luontokohteet, pienvesistöt ja niiden välittömät ympäristöt

Hakemusalueella on edellä mainittujen kohteiden lisäksi myös muita arvokkaita luontokohteita, kuten lähteitä ja niiden ympäristöjä, suon metsäsaarekkeita ja reheviä soita. Alueet ovat lajistollisesti ja luonnon monimuotoisuuden kannalta arvokkaita elinympäristöjä. Toimintaa ko. alueilla tulee välttää, jotta ne säilyisivät mahdollisimman luonnonmukaisessa tilassa. Esimerkiksi alueilla ei tule tehdä tutkimuskaivantoja ja muutkin tutkimustoiminnot tulee tehdä siten, että elinympäristöjen ominaispiirteet säilytetään (vrt. metsälain 10 §:n säädökset). Tutkimustoimintaa pienvesistöjen läheisyydessä tulee välttää myös vesien-suojelullisista syistä. Kohteiden rajaukset löytyvät Retkikartta-palvelusta <http://www.retkikartta.fi>.

## Kulttuuriperintökohteet

Hakemusalueella on useita kulttuuriperintökohteita. Kohteet ovat; karttaliitteeseen 5 merkityt Väliojan rakennusalue jäännös (11 eri kohdetta) ja Riikonvaaran kämppä jäännös (2 eri kohdetta), karttaliitteeseen 6 merkitty Ala-Kortevuoman kämppä jäännös (2 eri kohdetta), karttaliitteeseen 7 merkitty Pikku Mustavaaran piilopirtti jäännös. Kulttuuriperintökohteet tulee säilyttää koskemattomina.

## Muinaisjäännös

Hakemusalueella on Museoviraston muinaisjäännösrekisteriin merkitty kohde, joka on rekisterissä nimellä; Kevätniemen kiinteä muinaisjäännös, numero 1000009716. Edellä mainitusta rekisteristä löytyy muinaisjäännöksen tarkempi kohdekuvaus (karttaliite 8).

## Moottorikelkkailureitti

Hakemusalueella sijaitsee virallinen moottorikelkkailureitti (karttaliite 9). Mikäli tutkimustoiminnassa on tarvetta käyttää reittialuetta, tulee toiminnanharjoittajan olla etukäteen yhteydessä reitin ylläpitäjään. Moottorikelkkailureitin ylläpitäjä on Kittilän kunta.

## Vahinkojen ehkäiseminen

Tutkimustoiminta tulee suunnitella siten, että puustolle ja taimikoille aiheutuvat vahingot olisivat mahdollisimman vähäisiä. Metsähallituksen tieverkostoa käytettäessä tulee huomioida tiestön kunto-tilanne. Tiestön kuntoon ja käytettävyyteen vaikuttaa mm. kevään ja runsaiden sateiden aiheuttama kelirikko. Lisäksi tulee varmistaa siltojen kantavuudet. Tarvittaessa lisätietoja edellä mainituista asioista saa Länsi-Lapin metsätiimin tiimiesimieheltä Kari Koivumaalta, puh. 0400-379 061. Toiminnanharjoittajan tulee kaikilta osin vastata aiheuttamistaan vahingoista.

## Turvallisuuden parantaminen

Mikäli tutkimusalueella suoritetaan sellaisia syväkairauksia, joista kairauksien jälkeen jää maastoon pysyvästi maanpäällisiä metallisia tai muovisia maaputkia, Metsähallitus edellyttää, että putket katkaistaan mahdollisimman läheltä maanpintaa ja putkien päät tulpataan. Vähän lumen aikana putket ovat vaarallisia mm. moottorikelkkailijoille. Maanpäällisistä putkista voi aiheutua vahinkoja myös metsäkoneille ja muille maastoajoneuvoille. Esimerkiksi metsäkoneiden renkaat rikkoontuvat osuessaan maaputkien päihin. Edellä mainitulla toimenpiteellä parannetaan maaston muiden käyttäjien turvallisuutta ja estetään materiaali-vahinkoja. Metsähallitus katsoo, että malminetsintäluvan saaja on kaikilta osin vastuussa näistä vahingoista Metsähallitukselle ja kolmannelle osapuolelle.

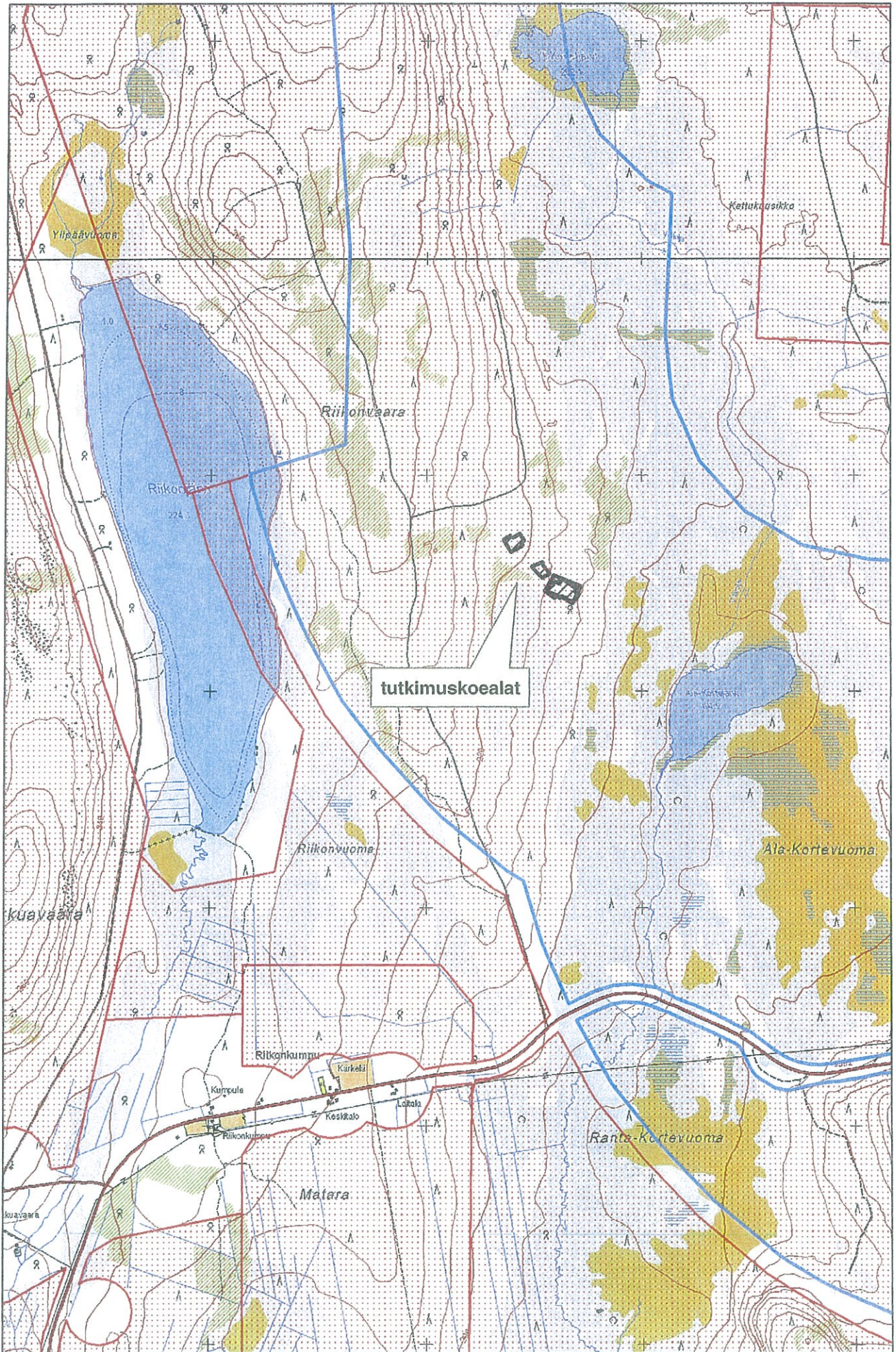
## Metsähallituksen oman toiminnan vaatimukset

Metsähallitus korostaa, että tässä lausunnossa esitetyt ympäristönäkökohdat ovat sellaisia, jotka Metsähallitus ottaa itsekin huomioon omassa toiminnassaan. Metsähallitus on sitoutunut näihin periaatteisiin lakisääteisen velvoitteen lisäksi mm. omassa sertifioidussa ympäristö- ja laatu järjestelmässään. Näin ollen Metsähallitus ei edellytä malminetsintäluvan hakijalta enempää kuin mitä Metsähallitus vaatii omalta toiminnaltaan.

Maankäyttöasiantuntija

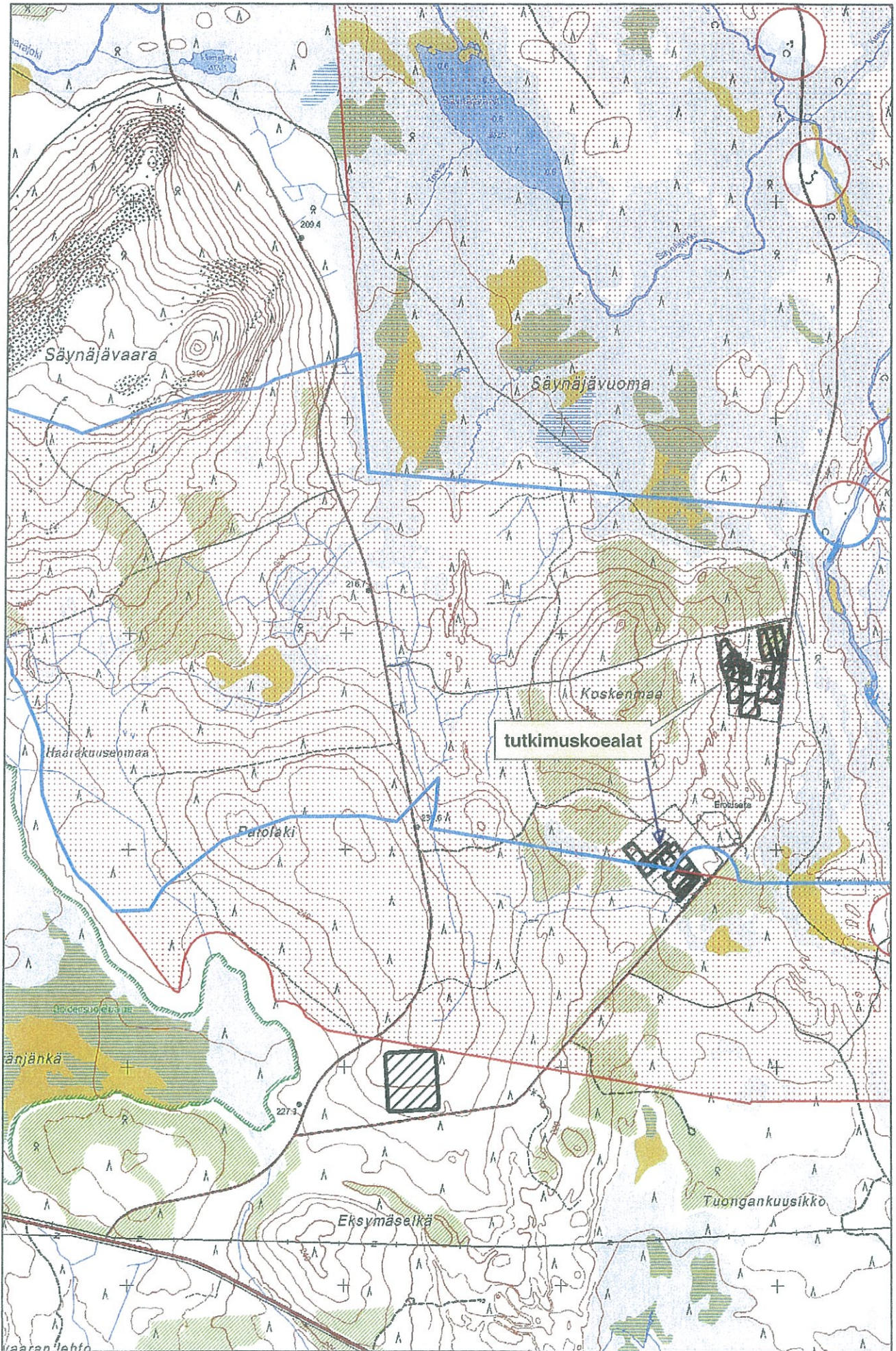
Erkki Luukkonen



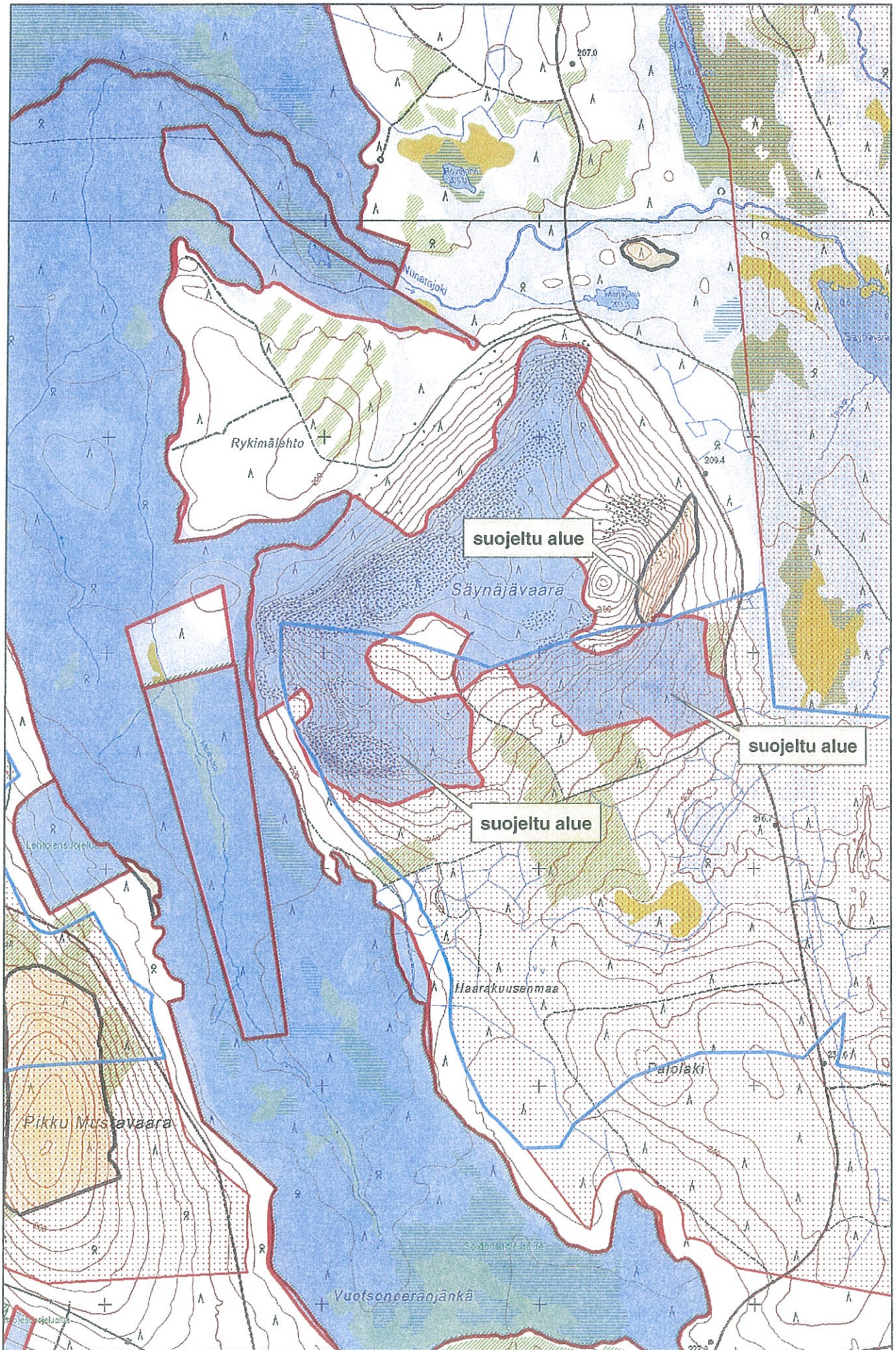




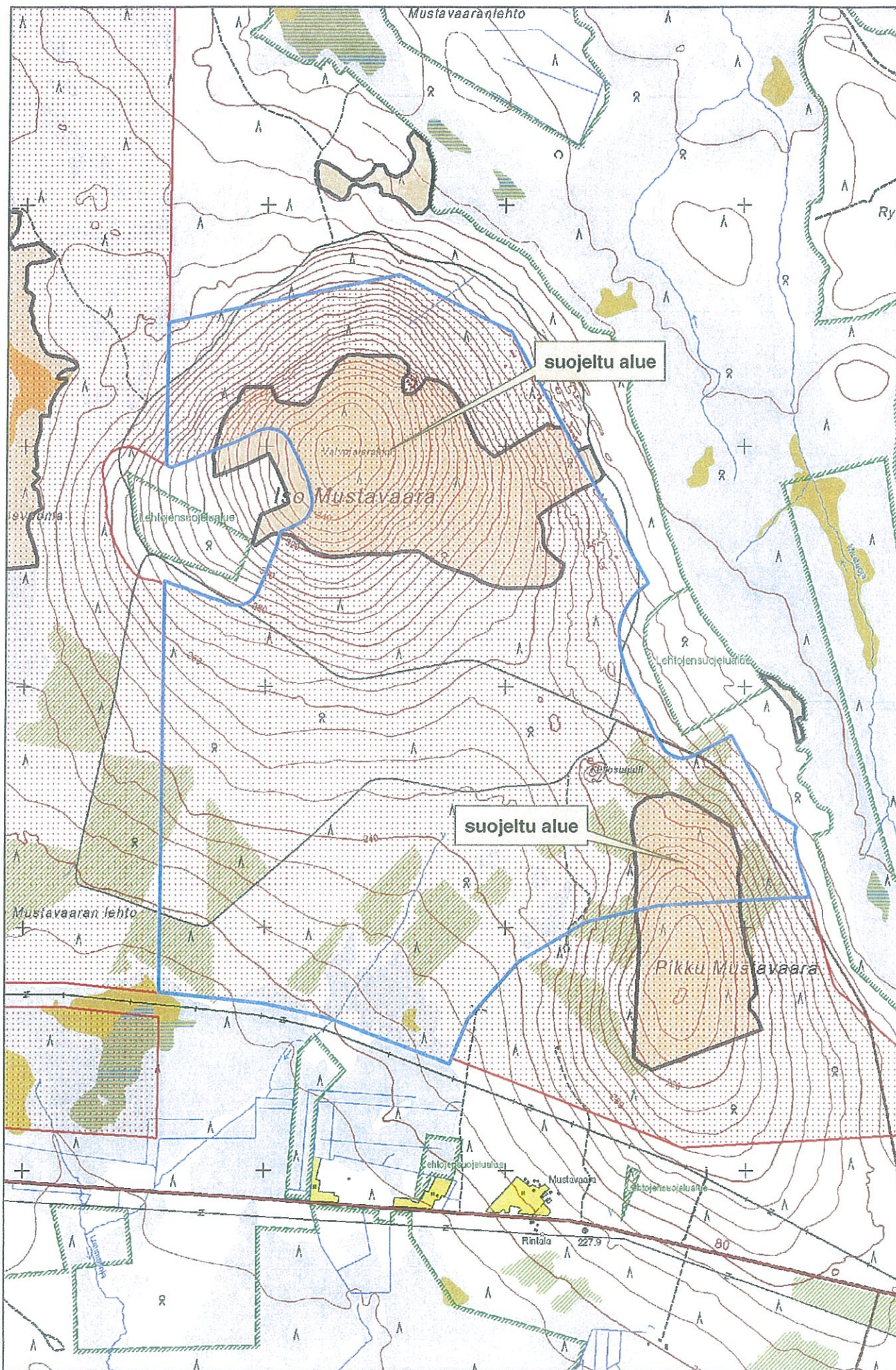
Karttaliite 2, Iso Mustavaara 1, ML2016:0064, Luken tutkimuskoealat





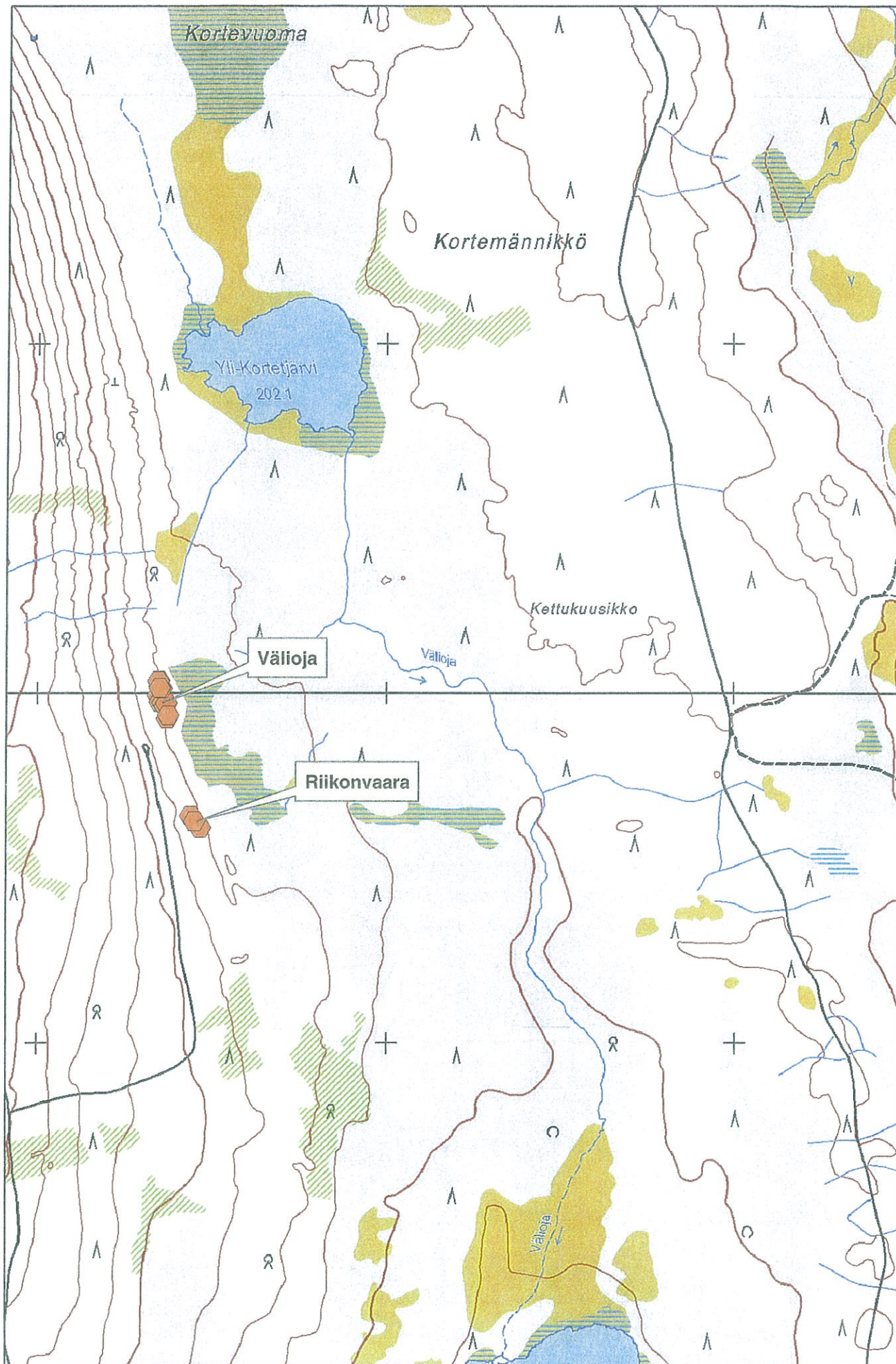




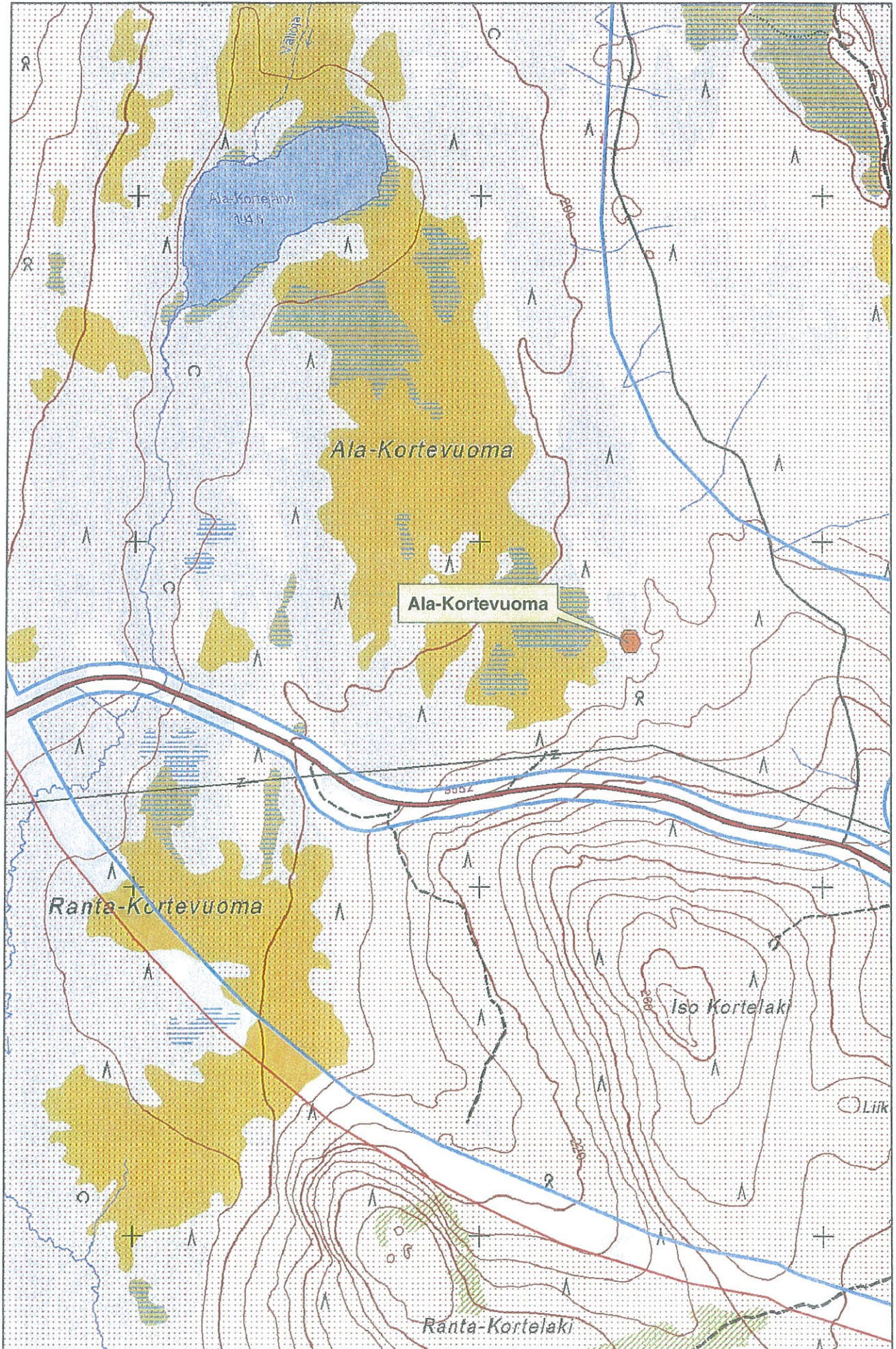




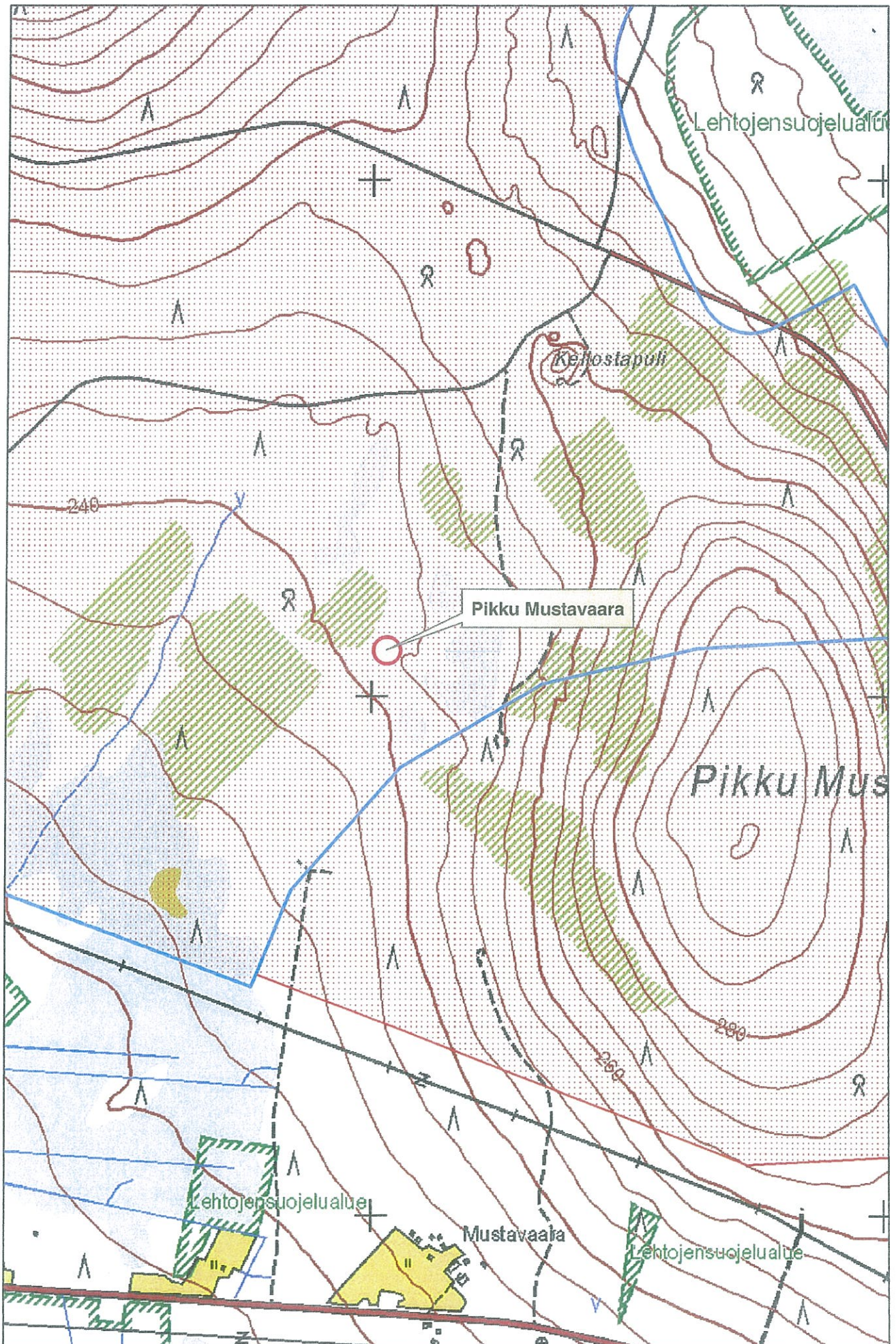
Karttaliite 5, Iso Mustavaara 1, ML2016:0064





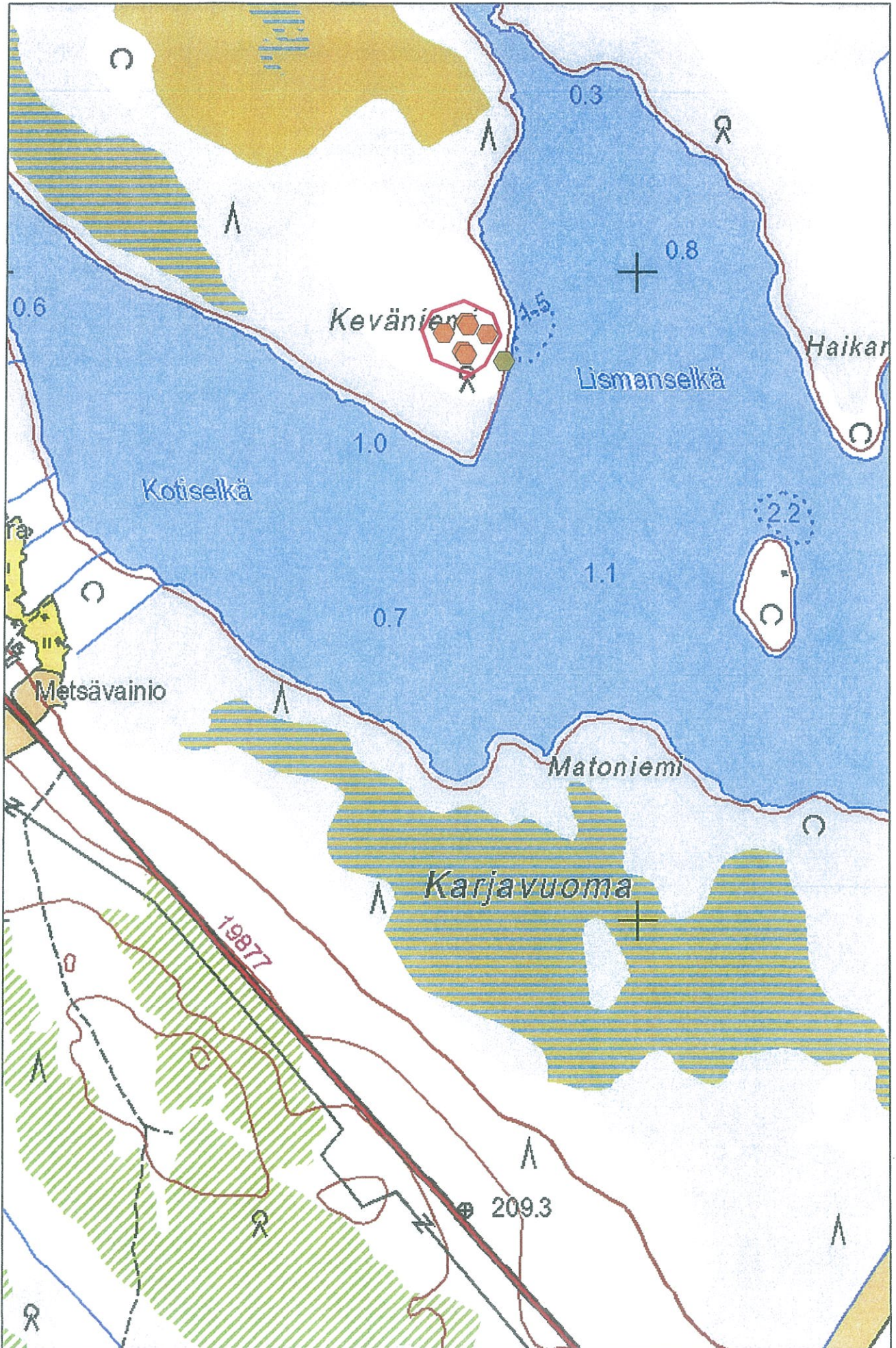




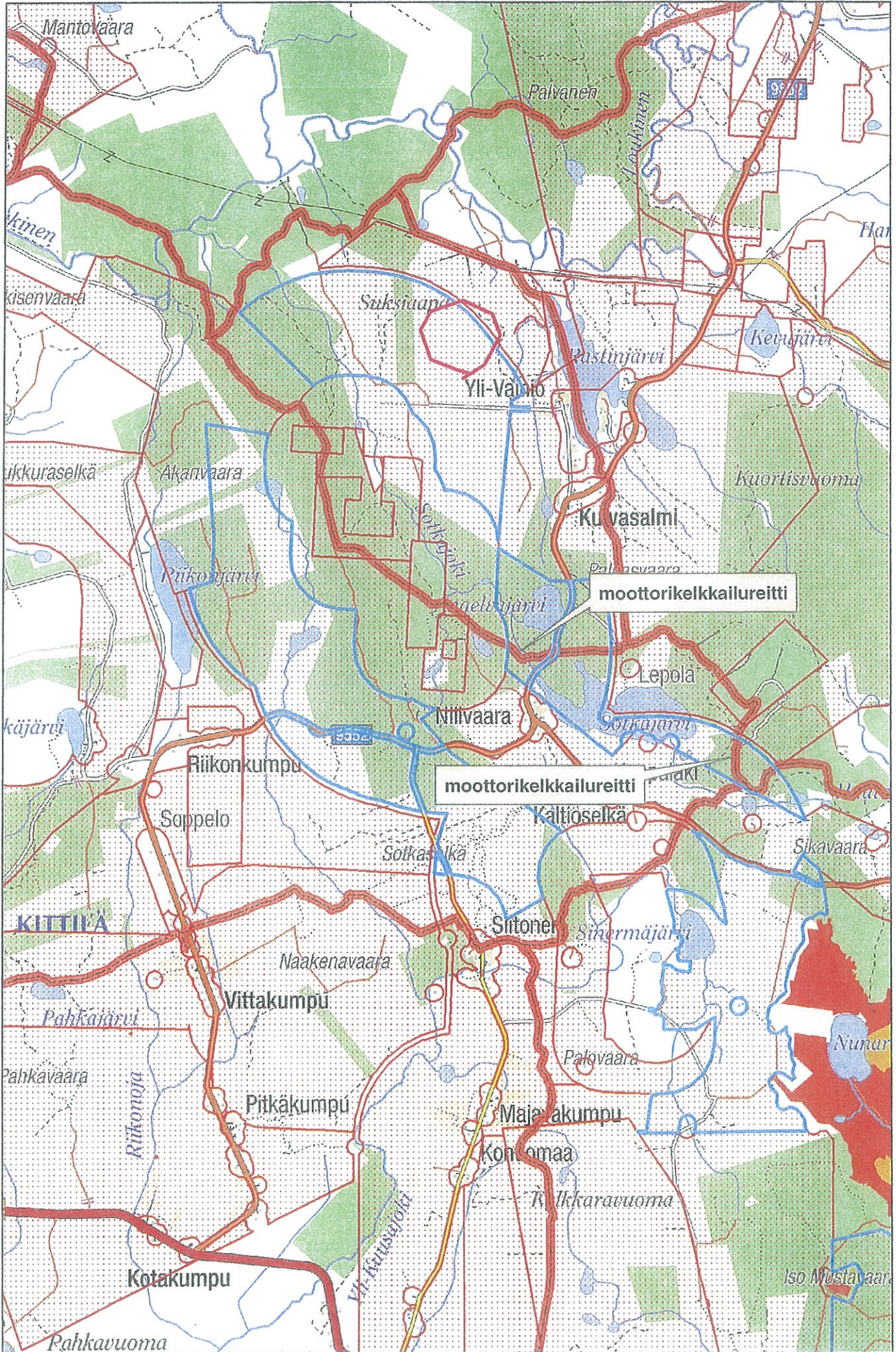




Karttaliite 8, Iso Mustavaara 1, ML2016:0064, muinaisjäännös









Kuivasalmen paliskunta  
 Poroisäntä Antti I. Koskela  
 Siitosentie 491 as.2  
 99270 Hormakumpu  
 puh: 040 8468321

## LAUSUNTO

22.9.2018

Turvallisuus- ja kemikaalivirasto (Tukes)  
 Valtakatu 2  
 96100 Rovaniemi

**Asia:          Lausunto malminetsintälupahakemuksista, lupatunnukset      ML2016:0066  
    ML2017:0130  
    ML2016:0064  
    ML2018:0026**

Kaikkien neljän malminetsintälupahakemuksen hakijaksi on merkitty Aurion Resources Oy.

Kuivasalmen paliskunta sijaitsee erityisesti poronhoitoa varten tarkoitettulla alueella, jossa valtion maata ei poronhoitolain 2 §:n 2 momentin mukaan saa käyttää niin, että siitä aiheutuu poronhoidolle huomattavaa haittaa.

Hakemuksen ML2016:0066 kartasta ilmenee, että lupa-alueen Kuortis 1 alueella sijaitsee Kuivasalmen paliskunnan Hanhilaen erotusaita kokonaisuudessaan, sekä osa Hanhilaen ja Laassalaen välistä laidunkiertoaitaa. Hakemuksen ML2016:0064 kartasta ilmenee, että lupa-alueella Iso Mustavaara 1 sijaitsee Kuivasalmen paliskunnan Sotkaselän erotusaita sekä yksityiset poroaidat Ruostekankaalla ja Sinermänmännikössä. Kuivasalmen ja Alakylän paliskuntien välinen esteaita sijoittuu osittain hakemuksen lupa-alueelle. Lisäksi saman hakemuksen alueella sijaitsee Alakylän paliskunnan Koskenmaan aita. Aitarakennelmia ei mainita hakemuksissa, eivätkä ne ilmene hakemusten liitteenä olevista kartoissa.

Kaikki edellä mainitut aidat ovat paliskunnan eteläosan poronhoidon kannalta tärkeitä, aktiivisessa käytössä olevia aitoja. Aidoilla suoritetaan poronhoitotöitä ympäri vuoden ja alueilla liikkuu sekä poroja että ihmisiä.

Kuivasalmen paliskunta katsoo, että malminetsintäluvan myöntäminen keskeisille poroerotuspaikoille haittaa kohtuuttomasti poronhoitoa alueella. Mikäli luvat myönnetään, tulee alueella suoritettavien tutkimustöiden ajankohdasta ilmoittaa etukäteen hyvissä ajoin poroisännälle. Tutkimustöiden suorittaminen ei kaikkina aikoina ole mahdollista alueella suoritettavien poronhoitotöiden vuoksi. Lisäksi malminetsintälupien ehdoissa on mainittava, että aitarakennelmia ei saa rikkoa, uusia kulkuaukkoja ei aitoihin saa tehdä ja poronhoidolle aiheutetut vahingot on malminetsintäluvan saajan korvattava täysimääräisesti.

Kaikki malminetsintälupahakemusalueet sijaitsevat alueilla joilla on tärkeitä, vakiintuneita porojen kuljetusreittejä. Kuivasalmen paliskunnassa porojen kuljettaminen ja pai-

mentaminen tapahtuu mönkijöitä ja moottorikelkkoja käyttäen. Erityisesti tutkimusmenetelmissä mainitut tutkimusajat voivat vaikeuttaa poronhoitotöitä ja aiheuttaa pahimmassa tapauksessa jopa vaaratilanteita, kun ne sijoittuvat porojen kuljetusreiteille. Tutkimusajat ja kaivaukset on ehdottomasti peitettävä välittömästi tutkimusten päätyttyä.

---

Antti I. Koskela  
Poroisäntä



Kirje

20.09.2018

MV/146/05.02.01/2018 1 (1)

Turvallisuus- ja kemikaalivirasto/Laitos- ja kaivosvalvonta/Kaivokset  
Valtakatu 2  
96100 ROVANIEMI

Viite ML2017:0107 ; ML2016:0064

Asia **KITTILÄ, SODANKYLÄ, Aurion Resources Oy:n malminetsintä alueilla Iso Mustavaara 1 ja Launi 2**

Turvallisuus- ja kemikaalivirasto on toimittanut Museovirastolle kaksi Aurion Resources Oy:n lausuntopyyntöä koskien malminetsintälupahakemuksia Kittilän ja Sodankylän kunnan alueella.

Museovirasto siirtää asian Lapin maakuntamuseolle, joka on arkeologisen kulttuuriperinnön suojelemissa toimivaltainen Kittilän ja Sodankylän kunnan alueella.

Intendentti

Kaarlo Katiskoski

Liitteet Lausuntopyyntö Aurion Resources Oy:n malminetsinnästä Kittilässä alueella Iso Mustavaara 1  
Lausuntopyyntö Aurion Resources Oy:n malminetsinnästä Sodankylässä alueella Launi 2  
Saate\_Aurion Resources Oy:n malminetsintä Kittilässä ja Sodankylässä

Tiedoksi Rovaniemen kaupunki/Lapin maakuntamuseo  
Hannu Kotivuori, Lapin maakuntamuseo