

## KUULUTUS

Turvallisuus- ja kemikaalivirasto (Tukes) on kaivoslain (621/2011) perusteella 16.1.2019 hyväksynyt seuraavan malminetsintälupaa koskevan hakemuksen:

Hakija: Magnus Minerals Oy  
Alueen nimi: Kuukeri  
Lupatunnus: ML2017:0001  
Alueen sijainti ja koko: Kittilä, 318,04 ha

Päätökseen saa kaivoslain (621/2011) 162 §:n nojalla hakea muutosta valittamalla hallinto-oikeuteen. Valitusaika on 30 päivää päätöksen antopäivästä sitä määräaikaan lukematta. Päätöksen liitteenä olevasta valitusosoituksesta ilmenee, miten muutosta haettaessa on meneteltävä.

Päätös on nähtävillä Tukesin kirjaamossa (Opastinsilta 12 B, Helsinki), Tukesin Rovaniemen toimipaikassa (käyntiosoite; Valtakatu 2, Rovaniemi) ja Tukesin kotisivulla (<https://tukes.fi/malminetsintaluvat-ja-valtaukset>) sekä Kittilän kunnan ilmoitustaululla.

Lisätietoja [kaivosasiat@tukes.fi](mailto:kaivosasiat@tukes.fi) tai Esa Tuominen puh. 029 5052 018

Kuulutettu 16.1.2019

Pidetään nähtävänä 15.2.2019 asti

Magnus Minerals Oy  
PL 3  
33211 Tampere

## MALMINETSINTÄLUPAPÄÄTÖS

Hakija: Magnus Minerals Oy  
Y-tunnus: 2033832-4  
Suomi

**Yhteystiedot:**  
Magnus Minerals Oy  
PL 3  
33211 Tampere

**Lisätietoja antaa:**  
Carl Löfberg  
[carl.lofberg@magnusminerals.fi](mailto:carl.lofberg@magnusminerals.fi)  
Puh: 050 373 0777

**Alueen nimi:** Kuukeri  
**Alueen sijainti:** Kittilä

Hakemus on tullut vireille 10.1.2017. Viranomaisen on tehnyt hakemustarkastuksen ja todennut hakemuksen täyttävän kaivoslain 34 §:n vaatimukset. Hakemuksen lupatunnus on ML2017:0001 ja kaivoslain 34 §:n mukainen etuoikeuspäivämäärä 11.1.2017.

**Hakemuksen tarkoitus:** Malminetsintä kaivoslain (621/2011) pykälien 5, 9 ja 32 tarkoittamalla tavalla

## PÄÄTÖS

Turvallisuus- ja kemikaalivirasto (Tukes) **myöntää** kaivoslain (621/2011) nojalla Magnus Minerals Oy:lle malminetsintäluvan nimeltä "Kuukeri" lupatunnuksella ML2017:0001.

Perustelut: Hakija on osoittanut, että kaivoslaissa (621/2011) säädetty edellytykset täyttyvät eikä luvan myöntämiselle ole kaivoslaissa säädettyä estettä. Tässä malminetsintälupapäätöksessä annetut tarpeelliset tarkentavat lupamääräykset yleisten ja yksityisten etujen turvaamiseksi perustuvat kaivoslain (621/2011) 51 §:ään.

Malminetsintäluvan nojalla luvanhaltijalla on oikeus omalla ja toisen maalla tässä luvassa mainitulla alueella (malminetsintäalueella) tutkia geologisten muodostumien rakenteita ja koostumusta sekä tehdä muita kaivostoimintaa valmistelevia tutkimuksia ja muuta malminetsintää esiintymän paikallistamiseksi sekä sen laadun, laajuuden ja hyödyntämiskelpoisuuden selvittämiseksi sen mukaan kuin tässä malminetsintäluvassa tarkemmin määrätään. Malminetsintälupa ei oikeuta esiintymän hyödyntämiseen.

## Päätöksen voimassaolo

Malminetsintälupa on **voimassa tällä päätöksellä enintään neljä (4) vuotta** päätöksen lainvoimaiseksi tulosta.

Perustelut: Hakija on hakenut malminetsintälupaa kaivoslain (621/2011) 34 §:n mukaisesti. Mikäli luvanhaltija haluaa pienentää voimassaolevaa malminetsintälupaa sen voimassaoloaikana tai luopua siitä kokonaan, tulee luvanhaltijan toimittaa kaivosviranomaiselle ilmoitus joko osittaisesta tai koko malminetsintäalueen raukeamisesta (Kaivoslaki 621/2011, 61 §, 66 §, 67 §).

## Päätöksen täytäntöönpano

Kaivoslain (621/2011) 168.1 §:n mukaisesti malminetsintälupaan perustuvat toimenpiteet saa aloittaa, kun siihen oikeuttava lupapäätös on saanut lainvoiman ja lupapäätöksessä määrätyt velvoitteet on suoritettu. Jos asianomaisen toimenpiteen suorittaminen edellyttää muualla lainsäädännössä vaadittua lupaa, saa toimenpiteen kuitenkin aloittaa vasta, kun asianomainen lupapäätös on saanut lainvoiman tai toiminnan aloittamiseen on saatu oikeus asiassa toimivaltaiselta viranomaiselta.

## Malminetsintäalueen tiedot

Pinta-ala: 318,04 ha  
Alueen nimi: Kuukeri  
Sijainti: Kittilä  
Alueen tarkempi sijainti ja rajat ilmenevät tähän päätökseen liitetystä lupakartasta (Liite 1).

## Alueesta tarkemmin

Alue sijaitsee Kittilän kunnassa, Sirkan taajaman läheisyydessä, sen länsipuolella. Alueella on Sirkan lakkautettu kaivos. Alue kuuluu enimmäkseen Alakylän paliskunnan alueeseen, mutta ulottuu jonkin verran Levijoen pohjoispuolelle, Kyrön paliskunnan alueelle ja erityiselle poronhoitoalueelle. Malminetsintäalueen eteläpuolella on useita vedenottamoita.

## Otaksuma mineraaleista

Alueella arvioidaan olevan kultaa, nikkeliä, sinkkiä, kuparia, palladiumia, hopeaa, kobolttia.

## Yleisten ja yksityisten etujen turvaamiseksi tarpeelliset lupamääräykset (velvoitteet ja rajoitukset)

1. Määräys malminetsintätutkimusten sallituista ajankohdista ja menetelmistä, sekä malminetsintään liittyvistä laitteista ja rakennelmista

Tämän malminetsintäluvan nojalla on sallittua suorittaa seuraavia malminetsintätoimenpiteitä ja soveltaa seuraavia malminetsintämenetelmiä:

1. Geofysikaaliset ja geokemialliset tai vaikutuksiltaan niihin verrattavat tutkimusmenetelmät



2. Koneellisesti tehtävät maaperä- ja kallioperänäytteenotto (moreeni-, ura- ja pistenäytteet, kairaus)
3. Tutkimuskaivannot ja tutkimusojat

Tässä luvassa sallitut tutkimustoimet on suoritettava lupamääräyksissä 8 ja 9 asetetuin rajoittein ja vaikutuksia minimoivin toimin.

Perustelut: Hakija on esittänyt hakemuksessaan nämä menetelmät ja kaivosviranomaisen arvioi ne tarpeellisiksi, jotta alueen mineraalipotentiali saadaan tehokkaasti tutkittua. Jotta mahdolliselle jatkoluvalle edellytetty vaade tehokkaasta malminetsinnästä toteutuu, tässä lupamääräyksessä tarkoitettujen toimenpiteiden tulee olla pääosin suoritettuina.

## 2. Määräys tutkimustöitä ja -tuloksia koskevasta selvitysvelvollisuudesta

Malminetsintäluvan haltijan on vuosittain toimitettava kaivosviranomaiselle selvitys suoritetuista tutkimustöistä ja niiden tuloksista. Tutkimustöitä ja -tuloksia koskevaan vuosittaiseen selvitykseen on sisällytettävä: käytetyt tutkimus- ja työmenetelmät, yhteenveto tehdyistä tutkimuksista ja pääasialliset tulokset. Kaivosviranomaisen voi ohjeistaa hakijoita tarkemmin raportoinnin muodosta ja ajankohdasta. Ohje löytyy Tukesin internet-sivuilta. Kunkin kalenterivuoden tutkimustöistä ja -tuloksista on raportoitava seuraavan vuoden kesäkuun loppuun mennessä, ellei toisin ohjeisteta.

Perustelut: Määräyksen perusteena on kaivoslaki (621/2011) 14 § ja VNa kaivostoiminnasta (391/2012) 4 §.

## 3. Määräys jälkitoimenpiteiden ajankohdasta ja ilmoittamisesta kaivosviranomaiselle

Kun malminetsintälupa on rauennut tai peruutettu, malminetsintäluvan haltijan on

1) välittömästi saatettava malminetsintäalue yleisen turvallisuuden vaatimaan kuntoon, poistettava väliaikaiset rakennelmat ja laitteet, huolehdittava alueen kunnostamisesta ja siistimisestä sekä saatettava alue mahdollisimman luonnonmukaiseen tilaan. Malminetsintäluvan haltijan on tehtävä kirjallinen ilmoitus kaivosviranomaiselle, malminetsintäalueeseen kuuluvien kiinteistöjen omistajille ja muille oikeudenhaltijoille, kun toimenpiteet on saatettu loppuun. Ilmoituksen tulee sisältää tiedot jälkitoimenpiteiden päättymispäivästä sekä kuvaus toteutetuista jälkitoimenpiteistä.

2) kuuden kuukauden kuluessa luovutettava kaivosviranomaiselle tutkimustyöselostus, tutkimukseen liittyvä tietoaaineisto ja kirjallinen esitys edustavasta otoksesta kairasydämiä. Kaivosviranomaisen ohjeistaa hakijoita tarkemmin raportoinnin muodosta. Ohje löytyy Tukesin internet-sivuilta.

Perustelut: Määräyksen perusteena on kaivoslaki (621/2011), 15 § ja VNa kaivostoiminnasta (391/2012), 5 §.

#### 4. Määräys kaivannaisjätteen jätehuoltosuunnitelmasta ja sen noudattamisesta

Malminetsintäluvan haltija on velvollinen huolehtimaan maa- ja kiviainesjätteen synnyn ehkäisemisestä, sen haitallisuuden vähentämisestä sekä jätteen hyödyntämisestä tai käsittelemisestä.

Malminetsinnästä tässä luvassa myönnettyillä menetelmillä ei synny kaivannaisjätettä. Töiden loputtua kohteella on alue välittömästi saatettava mahdollisimman luonnonmukaiseen tilaan ja korjattava mahdolliset maastovahingot.

Perustelut: Määräyksen perusteena on kaivoslaki (621/2011) 13 § ja VNa kaivostoiminnasta (391/2012) 3 §.

#### 5. Määräys ilmoitusvelvollisuudesta koskien malminetsintäalueen maastotöitä ja rakennelmia

Malminetsintäluvan haltijan on hyvissä ajoin etukäteen ilmoitettava kirjallisesti malminetsintäalueeseen kuuluvien kiinteistöjen omistajille (sekä näihin rinnastettaville, Kaivoslaki 5.2 §) ja muille oikeudenhaltijoille kaikista maastotöistä, jotka voivat aiheuttaa vahinkoa tai haittaa, sekä väliaikaisista rakennelmista. Lisäksi malminetsintäluvan haltijan on ilmoitettava maastotöistä toimialueellaan yleistä etua valvoville viranomaisille:

- Tukesille
- Lapin ELY-keskuksen ympäristövastuualueelle
- Alakylän paliskunnalle
- Kyrön paliskunnalle
- Levin Vesihuolto Oy:lle
- Mikäli lupa-alueelta löydetään tutkimusten yhteydessä muinaismuistolaissa tarkoitettuja kohteita, tulee luvanhaltijan toimia siten kuin muinaismuistolaissa todetaan ja ilmoittaa löydöksistä viipymättä Museovirastoon.

Perustelut: Määräyksen perusteena on kaivoslaki (621/2011) 12 § ja VNa kaivostoiminnasta (391/2012) 2 §.

#### 6. Määräys malminetsintäalueen koon pienentämisen aikataulusta

Kaivosviranomainen ei näe malminetsintäalueen pienentämisen aikataululle olevan tarvetta. Tutkimuksia voidaan pitää perusteltuna koko ML2017:0001 alueelle. Jos luvan haltija haluaa pienentää voimassaolevaa malminetsintälupaa tai luopua siitä kokonaan, tulee luvan haltijan tehdä siitä ilmoitus kaivosviranomaiselle.

Perustelut: Määräyksen perusteena on kaivoslaki (621/2011) 11 §. Otettaessa huomioon alueen koko, tutkimussuunnitelma ja sen perustelut, voidaan tutkimuksia pitää perusteltuna koko alueelle.



## 7. Määräys vakuuden asettamisesta

Malminetsintäluvalle **ML2017:0001** määrätään asetettavaksi lupakohtainen **3000 euron** suuruinen vakuus. Vakuus tulee asettaa pankkitalletuksena Turvallisuus- ja kemikaalivirastolle kaivoslain (621/2011) 15 §:ssä tarkoitettujen jälkitoimenpiteiden sekä 103 §:ssä tarkoitetun vahingon ja haitan korvaamista, sekä muiden kaivoslakiin perustuvien velvoitteiden täyttämistä varten. Tässä malminetsintäluvassa määrätty vakuus on lisättävä viimeistään 30 päivänä siitä, kun malminetsintä lupa on tullut lainvoimaiseksi, luvanhaltijan malminetsinnästä mahdollisesti aiheutuvaa vahinkoa, haittaa tai muuta kaivoslaissa mainittua velvoitetta varten pankkiin avatulle vakuustalletustilille. Kaivoslain 73 §:ssä tarkoitettu luvan siirto ei vapauta vakuutta.

Perustelut: Määräyksen perusteena on kaivoslaki (621/2011) 107, 109, 110 ja 111 §. Vakuus asetetaan kaivosviranomaisen arvion perusteella. Kaivosviranomaisen on arvioinut toiminnan laatua ja laajuutta (lupamääräys 1), toiminta-alueen erityispiirteitä, sekä luvassa säädettyjä velvoitteita lupamääräykset huomioiden ja päätyneet määrättyyn vakuuteen. Kaivosviranomaisen on luvan siirron tai muuttamisen yhteydessä harkittava, onko vakuuden lajia tai suuruutta tarkistettava.

## 8. Määräykset malminetsintää ja malminetsintäalueen käyttöä koskevista seikoista sen varmistamiseksi, ettei toiminnasta aiheudu kaivoslaissa (621/2011) kiellettyä seurausta

Malminetsintäluvalla on tuljettava kairareitit, mikäli kairareitistä nousee pohjavettä maanpinnalle. Kairaputket on katkaistava mahdollisimman läheltä maanpintaa, ja kairakohteiden jätehuolto sekä siistiminen on tehtävä välittömästi töiden loputtua kohteella. Jos kairauksessa tarvittavan käytettävän veden määrä ylittää 100m<sup>3</sup>/vrk, on toimittava kuten vesilain (587/2011) 15 §:ssä todetaan. Tutkimustöitä tehtäessä on otettava huomioon ympäristönsuojelulain (527/2014) 17 §:n mukainen pohjaveden pilaamiskielto ja toiminnasta ei saa aiheutua vaaraa pohjaveden määrälle tai laadulle. Alueella mahdollisesti sijaitsevat luonnontilaiset lähteet ja yksityiset talousvesikaivot pitää huomioida tutkimustoiminnassa. Malminetsinnästä ja muusta malminetsintäalueen käytöstä ei saa aiheutua merkittäviä muutoksia luonnonolosuhteissa, eikä merkittävää maisemallista haittaa.

Perustelut: Malminetsintäluvalla on luovuttuaan malminetsintäalueesta tai sen menetettyään viipymättä saatettava malminetsintäalue yleisen turvallisuuden vaatimaan kuntoon, sekä saatettava alue mahdollisimman luonnonmukaiseen tilaan (621/2011) 11 ja 15 §.

## 9. Määräykset yleisen ja yksityisen edun kannalta välttämättömistä ja luvan edellytysten toteuttamiseen liittyvistä seikoista

Hakemukseen saatujen lausuntojen perusteella alueelta ei ole tullut tietoon sellaisia ympäristö- tai luontoarvoja, jotka olisivat esteenä malminetsintäluvalla myöntämiselle.

Malminetsintäluvalla on esitettävä hyvissä ajoin ennen tutkimustöiden aloittamista tarkka tutkimussuunnitelma toimenpiteineen ja sijaintitietoineen Tukesille. Lisäksi tutkimussuunnitelma tulee toimittaa tiedoksi Lapin ELY-keskukselle.

Perustelut: Tutkimussuunnitelman esittämisvelvollisuudella varmistetaan, että toimenpiteisiin voidaan tarvittaessa valvonnallisesti puuttua. Samalla Tukesin on mahdollista kaivoslain valvonnan toteuttamiseksi arvioida toimenpiteiden vaikutusta ja tarvittaessa antaa tarkempia lisämääräyksiä toimenpiteiden suorittamisesta. Kaivoslaki (621/2011) 11 § ja 12 §, VNa (391/2012) 2 §.

Vaikka tässä malminetsintäluvassa sallitut tutkimusmenetelmät eivät vaikuta laajasti ympäristöön, malminetsintäluvalla haltijan on oltava kuitenkin riittävästi selvillä hankkeen ympäristövaikutuksista siinä laajuudessa kuin kohtuudella voidaan edellyttää.

Lapin ELY-keskuksen lausunnon mukaan alueella esiintyy luonnonsuojelulain 42 §:n nojalla rauhoitettuja kasveja. Tarkemmat tiedot esiintymistä on Lapin ELY-keskuksen lausunnossa. Esiintymät on otettava huomioon malminetsintätoimia suunniteltaessa. Rauhoitettujen kasvien hävittäminen on kielletty.

Siirtyminen lupa-alueelle, ja lupa-alueella liikkuminen sulanmaan aikana on pyrittävä suunnittelemaan niin, että olemassa olevia uria ja luontaisia aukkopaikkoja käytetään mahdollisimman paljon hyväksi. Kosteikkoalueilla liikkumista tulee välttää sulanmaan aikana.

Magnus Minerals oy on selityksessään ilmoittanut selvittävänsä pohjaveden virtaussuuntia ennen ryhtymistään sellaisiin raskaisiin toimenpiteisiin, jotka voivat vaikuttaa vedenottoilta saatavan pohjaveden määrään tai laatuun ja rajaamaan työt sellaisille alueille, joilla töistä ei ole vaikutusta vedenottamoiden vedenlaatuun. Malminetsintäluvalla haltijan on toimittava selityksessä esitetyllä tavalla veden laadun ja määrän turvaamiseksi.

Alueella olevat moottorikelkka- ja vaellusreitit on huomioitava tutkimuksissa.

Malminetsintäluvalla haltijan on rajoitettava malminetsintä ja muu malminetsintäalueen käyttö tutkimustyön kannalta välttämättömiin toimenpiteisiin. Toimenpiteet on suunniteltava siten, että niistä ei aiheudu kohtuudella vältettävissä olevaa yleisen tai yksityisen edun loukkausta. Malminetsintäluvalla nojalla tapahtuvasta malminetsinnästä ja muusta malminetsintäalueen käytöstä ei saa aiheutua:

- 1) haittaa ihmisten terveydelle tai vaaraa yleiselle turvallisuudelle;
- 2) olennaista haittaa muulle elinkeinotoiminnalle;
- 3) merkittäviä muutoksia luonnonolosuhteissa;
- 4) harvinaisten tai arvokkaiden luonnonesiintymien olennaista vahingoittumista;
- 5) merkittävää maisemallista haittaa.

Perustelut: Määräys perustuu kaivoslain (621/2011) 11 §:ään.

#### 10. Määräys malminetsintäkorvauksen suuruudesta ja maksuajankodasta

Malminetsintäluvalla haltijan on maksettava malminetsintäalueeseen kuuluvien kiinteistöjen omistajille vuotuista korvausta **20 euroa hehtaarilta** luvan voimassaoloajalta.

Malminetsintäkorvaus on ensimmäiseltä vuodelta maksettava viimeistään 30 päivänä siitä, kun malminetsintä lupa on tullut lainvoimaiseksi. Seuraavina vuosina korvaus on maksettava



vastaavana ajankohtana. Luvan haltijan on ilmoitettava malminetsintäkorvauksen kokonaissuorituksesta kirjallisesti kaivosviranomaiselle, kun velvollisuus on täytetty.

Perustelut: Määräys perustuu kaivoslain (621/2011) 99 §:ään, jossa säädetään malminetsintäkorvauksen suuruudesta ja maksutavasta ja kaivoslain (621/2011) 51.11 § ja 152.1 §.

Mikäli malminetsintäaluetta kuitenkin pienennetään osittaisella raukeamisella ennen varsinaisen päätöksen maksuajankohtaa (lainvoimaisuus päivämäärä), määräytyy maksu raukeamispäätöksen lainvoimaisuus päivämääränä voimaan jäävän alueen pinta-alan mukaisesti.

Määräys perustuu kaivoslain (621/2011) 51 §, 67 § ja 69 §:ään jossa säädetään malminetsintäluvan raukeamisesta.

#### 11. Määräys vahinkojen ja haittojen korvaamisesta malminetsintäalueella

Malminetsintäluvan haltijan on korvattava malminetsintäalueella tapahtuvasta kaivoslakiin (621/2011) perustuvasta toiminnasta aiheutuneet vahingot ja haitat, jollei jonkin toimenpiteen osalta korvauksesta toisin säädetä.

Perustelut: Määräys perustuu kaivoslain (621/2011) 103 §:ään, jossa säädetään vahinkojen ja haittojen korvaamisesta malminetsintäalueella.

#### 12. Poronhoidolle aiheutuvien haittojen vähentämiseksi erityisellä poronhoitoalueella

Alue kuuluu Alakylän ja Kyrön paliskuntien alueisiin. Malminetsintätutkimukset on sovitettava alueella toimivien paliskuntien kanssa siten, ettei niistä aiheudu kohtuutonta haittaa poronhoidolle. Malminetsintäluvan haltijan on ilmoitettava paliskunnille tutkimustöistä ja niiden aikataulusta, sekä muusta alueiden käytöstä hyvissä ajoin ennen tutkimustöiden aloittamista. Malminetsintäluvan haltijan on otettava huomioon alueella mahdollisesti olevat poronhoidolle tärkeät rakenteet kuten esimerkiksi erotusaita ja käytettävä valmiita veräjiä kulkemiseen.

Perustelut: Edellä mainituilla toimenpiteillä ehkäistään malminetsinnästä poronhoidolle aiheutuvia haittoja erityisellä poronhoitoalueella. Määräys perustuu Poronhoitolain (848/1990) 2§:ään ja kaivoslain (621/2011) 51 §:ään.

#### Hakemuksen käsittely

Malminetsintälupahakemus: Magnus Minerals Oy	10.1.2017
Kuulutus hakemuksesta: Tukes	2.7.2018
Lausuntopyyntö: Tukes	2.7.2018
Lausuntopyyntö: Levin Vesihuolto Oy	21.8.2018
Selityspyyntö: Tukes	21.8.2018
Selitys: Magnus Minerals Oy	20.9.2018
Päätös: Tukes	16.1.2019

#### Lupahakemuksesta tiedottaminen



Tukes on tiedottanut hakemuksesta 2.7.2018 kuuluttamalla siitä vähintään 30 päivän ajan Tukesin Rovaniemen toimipisteen sekä Kittilän kunnan ilmoitustaululla. Hakemus on ollut nähtävillä myös Tukesin internet-sivuilla. Hakemus on ollut nähtävillä 2.8.2018 saakka.

Tukes on tiedottanut hakemuksesta asianosaisille maanomistajille kirjeitse ja ilmoittamalla Lapin Kansa -lehdessä 2.7.2018.

Lausunnot ja mielipiteet on pyydetty toimitettavaksi viimeistään 1.8.2018. Levin Vesihuollon lausunto on pyydetty toimitettavaksi 20.9.2018 mennessä. Tämän päivämäärän jälkeenkin toimitetut lausunnot ja mielipiteet on otettu ratkaisussa huomioon.

### **Lausuntopyynnöt ja lausunnot hakemuksesta**

Hakemuksesta on lähetetty lausuntopyynnöt ja saatu lausunnot seuraavasti:

- 1) Tukesin lausuntopyyntö on lähetetty Kittilän kunnalle 2.7.2018.  
Kittilän kunta on pyytänyt lisääaikaa lausunnon antamiseen 23.8. asti ja antanut lausunnon 21.8.2018.
- 2) Tukesin lausuntopyyntö on lähetetty Lapin ELY-keskukselle 2.7.2018.  
Lapin ELY-keskus on antanut lausunnon 16.7.2018.
- 3) Tukesin lausuntopyyntö on lähetetty Alakylän paliskunnalle 2.7.2018.  
Alakylän paliskunta ei ole antanut asiasta lausuntoa.
- 4) Tukesin lausuntopyyntö on lähetetty Kyrön paliskunnalle 2.7.2018.  
Kyrön paliskunta ei ole antanut asiasta lausuntoa.
- 5) Tukesin lausuntopyyntö on lähetetty Levin Vesihuolto Oy:lle 21.8.2018.  
Levin Vesihuolto Oy on antanut lausunnon 20.9.2018.

### **Muistutukset ja mielipiteet**

Hakemuksen johdosta ei ole esitetty muistutuksia tai mielipiteitä

### **Hakijan vastine**

Hakijalle on lähetetty vastine pyyntö 21.8.2018. Vastine on saapunut 20.9.2018. Vastineen yhteydessä hakija on muuttanut alueen rajausta laajentaakseen suojavyöhykkeitä vedenottamoiden ympärillä.

### **Tukesin kannanotto lausunnoissa, mielipiteissä ja muistutuksissa esitettyihin yksilöityihin vaatimuksiin**

Kittilän kunnan lausunnossa esitetyn kehotuksen mukaisesti Levin Vesihuolto Oy:ltä pyydettiin lausunto 21.8.2018.

Levin Vesihuolto Oy:n 20.9.2018 saapuneessa lausunnossa on vaadittu malminetsintälupahakemuksen hylkäämistä, koska siitä voi aiheutua haittaa vedenottamoilta saatavan pohjaveden määrälle tai laadulle. Levin

Vesihuolto Oy on myös lausunnossaan esittänyt, että hakemuksen mukainen toiminta edellyttäisi vesilain mukaisen luvan ja että vakuudeksi pitäisi määrätä vähintään 500 000 €.

Tukes katsoo, että kaivoslain 45 § mukaisesti aluetta pienentämällä ja lupamääräyksin voidaan lupa pohjavedelle aiheutuvat riskit poistaa siinä määrin, että lupa voidaan myöntää. Hakija on selityksessään pienentänyt aluetta kasvattamalla vedenottamoiden ympärille jätettäviä suojavyöhykkeitä. Hakija on lisäksi ehdottanut tutkimustoimia

Koska Lapin ELY-keskuksen lausunnossa ei esitetä haettavaksi vesilain mukaista lupaa tai ympäristölupaa, ei niitä pidetä tarpeellisina määrätä haettaviksi.

Luvalla määrättävä vakuus perustuu kaivosviranomaisen tähänastisiin kokemuksiin malminetsinnästä ja sen korottamiselle ei nähdä perusteita. Muut lausunnoissa esitetyt asiat on otettu huomioon lupapäätöksessä lupamääräyksin.

## **Tiedoksi luvan haltijalle**

### **Kaivoslain (621/2011) suhde muuhun lainsäädäntöön**

Sen lisäksi, mitä kaivoslaissa säädetään, sovelletaan kaivoslain mukaista lupa- tai muuta asiaa ratkaistaessa ja muutoin tämän lain mukaan toimittaessa muun muassa; luonnonsuojelulakia ([1096/1996](#)), ympäristönsuojelulakia ([257/2014](#)), erämaalakia ([62/1991](#)), maankäyttö- ja rakennuslakia ([132/1999](#)), vesilakia ([587/2011](#)), poronhoitolakia ([848/1990](#)), säteilylakia ([592/1991](#)), ydinenergialakia ([990/1987](#)), muinaismuistolakia ([295/1963](#)), maastoliikennelakia ([1710/1995](#)) ja patoturvallisuuslakia ([494/2009](#)). Malminetsintäluvan haltijan on aina noudatettava Suomen lainsäädäntöä ja asiaan liittyviä muita kansainvälisiä sopimuksia.

### **Maastossa liikkuminen**

Maastoliikennelain (1710/1995) 4.1 §:n ja 4.2 §:n 9-kohdan mukaan kaivoslaissa (621/2011) tarkoitetulla malminetsintäalueella ja 30 metrin etäisyydellä sen rajasta moottorikäyttöisellä ajoneuvolla liikkuminen ei edellytä maanomistajan tai haltijan lupaa, kun kyse on asianomaisessa malminetsintäluvassa tai kaivosluvassa tarkoitetun toiminnan kannalta välttämättömästä liikkumisesta. Viitaten lupamääräykseen 9, malminetsintäluvan haltija veloitetaan rajoittamaan malminetsintä ja malminetsintäalueen käyttö tutkimustyön kannalta välttämättömiin toimenpiteisiin. Malminetsinnästä ei saa aiheutua merkittäviä muutoksia luonnonolosuhteissa, harvinaisten tai arvokkaiden luonnonesiintymien olennaista vahingoittumista tai merkittävää maisemallista haittaa. Aiheutetut vahingot on korvattava maanomistajalle.

### **Luvan muuttaminen ja raukeaminen**

Malminetsintäluvan haltijan on kaivoslain (621/2011) 69 §:n mukaan haettava malminetsintäluvan muuttamista, jos tutkimussuunnitelmaa muutetaan tai täydennetään siten, että lupamääräyksiä on tarpeen tarkistaa. Luvanhaltija voi lisäksi hakea malminetsintäluvan muuttamista lupamääräysten tarkistamiseksi, kun luvan mukaista toimintaa on tarpeen muuttaa.

Kaivosviranomaisen on päätettävä, että malminetsintälupa raukeaa, jos luvanhaltija tekee asiaa



koskevan ilmoituksen. Luvanhaltija on velvollinen tekemään ilmoituksen, jos tarkoituksena ei enää ole harjoittaa lupaan perustuvaa toimintaa. Malminetsintälupa raukeaa ilmoituksen saavuttua kaivosviranomaiselle.

### Luvan voimassaolon jatkaminen

**Mikäli luvan voimassaoloa halutaan jatkaa kaivoslain (621/2011) 61 §:n mukaisesti, tulee hakemus malminetsintäluvan voimassaolon jatkamiseksi toimittaa kaivosviranomaiselle viimeistään kaksi kuukautta ennen luvan voimassaolon päättymistä. (VnA kaivostoiminnasta (391/2012) 27.1 §).**

Kaivoslain (621/2011) 61.1 §:n mukaan malminetsintäluvan voimassaoloa voidaan jatkaa enintään kolme vuotta kerrallaan siten, että lupa on voimassa yhteensä enintään viisitoista vuotta.

Kaivoslain (621/2011) 61.2 §:n mukaan malminetsintäluvan voimassaolon jatkamisen edellytyksenä on, että:

- 1) malminetsintä on ollut tehokasta ja järjestelmällistä;
- 2) esiintymän hyödyntämismahdollisuuksien selvittäminen edellyttää jatkotutkimuksia;
- 3) luvanhaltija on noudattanut tässä laissa säädettyjä velvollisuuksia samoin kuin lupamääräyksiä;
- 4) voimassaolon jatkamisesta ei aiheudu kohtuutonta haittaa yleiselle tai yksityiselle edulle.

Kaivoslain (621/2011) 66 §:n mukaan malminetsintäluvan voimassaolon jatkamista varten lupaviranomaiselle on ennen luvan voimassaolon päättymistä toimitettava lupahakemus sekä lupaharkinnan kannalta tarpeelliset ja luotettavat selvitykset edellä mainituista voimassaolon jatkamisen edellytyksistä.

Kaivostoiminnasta annetun valtioneuvoston asetuksen (391/2012) 27.2 §:n mukaan hakemuksesta tulee käydä ilmi hakijan haluamat muutokset lupa-alueeseen tai muut merkittävät muutokset sekä asianosaisissa tapahtuneet muutokset. Asetuksen 27.3 §:n mukaisesti hakemukseen tulee liittää lupaharkinnan kannalta tarpeellinen ja luotettava selvitys:

- 1) hakemuksen kohteena olevan luvan nojalla tehdyistä toimenpiteistä ja niiden tuloksista;
- 2) alueelle kohdistuneiden tutkimuskustannusten määrästä;
- 3) esiintymän hyödyntämismahdollisuuksista ja jatkotutkimusten tarpeellisuudesta;
- 4) perustelut aluerajaukselle.

Lisäksi hakemukseen sovelletaan vastaavasti, mitä lupahakemuksesta säädetään kaivoslain (621/2011) 34 §:ssä.

### Lupapäätöksestä tiedottaminen

Lupapäätös on toimitettu päätöksenantopäivänä:

- Magnus Minerals Oy:lle (hakija)

Jäljennös päätöksestä on toimitettu antopäivänä:

- Kittilän kunnalle,
- Lapin ELY-keskukselle,
- Alakylän paliskunnalle,
- Kyrön paliskunnalle,
- Levin Vesihuolto Oy:lle

- Museovirastolle tiedoksi

Toimivaltaiselle maanmittaustoimistolle toimitetaan tiedot Maanmittauslaitoksen ja Tukesin sopiman menettelyn mukaisesti malminetsintäluvasta merkinnän tekemiseksi kiinteistötietojärjestelmään. Asianosaisia tiedotetaan päätöksestä kirjeellä.

Perustelut: Päätöksestä tiedottaminen ja siinä noudatettu menettely perustuvat kaivoslain (621/2011) lupapäätöksestä tiedottamista koskevaan 58 §:ään.

### Päätösmaksu

Tästä päätöksestä perittävä maksu on **3 000 €**. Valtion talous- ja henkilöstöhallinnan palvelukeskus lähettää laskun hakijalle.

Maksu perustuu hakemuksen vireille tullessa voimassa olleeseen asetukseen Turvallisuus- ja kemikaaliviraston maksullisista suoritteista (1455/2015).

### Muutoksenhaku

Tähän päätökseen saa kaivoslain (621/2011) 162 §:n nojalla hakea muutosta valittamalla **Pohjois-Suomen hallinto-oikeuteen**.

Valitusaika on 30 päivää tämän päätöksen antopäivästä sitä määräaikaan lukematta. Liitteenä olevasta valitusosoituksesta ilmenee, miten muutosta haettaessa on meneteltävä.

Päätöksestä perittävästä maksusta valitetaan samassa järjestyksessä kuin pääasiasta.

### Lisätietoja

[kaivosasiat@tukes.fi](mailto:kaivosasiat@tukes.fi) tai Esa Tuominen, puh. 029 5052 018

Ilkka Keskitalo  
Ylitarkastaja

Esa Tuominen  
Ylitarkastaja

### LIITTEET

Liite 1	ML2017:0001 malminetsintälupakartta
Liite 2	Tilakohtaiset pinta-alat malminetsintälupa-alueella
Liite 3	Asianosaiset maanomistajat
Liite 4	Lapin ELY-keskuksen lausunto
Liite 5	Kittilän kunnan lausunto
Liite 6	Levin Vesihuolto Oy:n lausunto
Liite 7	Hakijan selitys



## VALITUSOSOITUS Valitusviranomainen

Päätökseen saa hakea muutosta valittamalla sille hallinto-oikeudelle, jonka tuomiopiirissä pääosa tässä päätöksessä tarkoitettusta alueesta sijaitsee. Toimivaltainen hallinto-oikeus on mainittu valitusosoituksen lopussa. Valituskirjelmä osoitetaan valitusviranomaiselle ja se on toimitettava valitusajassa hallinto-oikeuden kirjaamoon.

## Valitusaika

Määräaika valituksen tekemiseen on kolmekymmentä (30) päivää tämän päätöksen antopäivästä sitä määräaikaan lukematta.

## Valitusoikeus

Malminetsintälupaa, kaivoslupaa ja kullanhuuhdontalupaa koskevaan päätökseen, mainitun luvan voimassaolon jatkamista, raukeamista, muuttamista ja peruuttamista koskevaan päätökseen sekä kaivostoiminnan lopettamispäätökseen saa hakea muutosta:

- 1) asianosainen;
  - 2) rekisteröity yhdistys tai säätiö, jonka tarkoituksena on ympäristön-, terveyden- tai luonnonsuojelun taikka asuin ympäristön viihtyisyyden edistäminen ja jonka sääntöjen mukaisella toiminta-alueella kysymyksessä olevat ympäristövaikutukset ilmenevät;
  - 3) toiminnan sijaintikunta tai muu kunta, jonka alueella toiminnan haitalliset vaikutukset ilmenevät;
  - 4) elinkeino-, liikenne- ja ympäristökeskus ja muu asiassa toimialallaan yleistä etua valvova viranomainen;
  - 5) saamelaiskäräjät sillä perusteella, että luvassa tarkoitettu toiminta heikentää saamelaisten oikeutta alkuperäiskansana ylläpitää ja kehittää omaa kieltään ja kulttuuriaan;
  - 6) kolttien kyläkokous sillä perusteella, että luvassa tarkoitettu toiminta heikentää kolttialueella kolttien elinolosuhteita ja mahdollisuuksia harjoittaa elinkeinoja.
- Kaivosviranomaisella on lisäksi oikeus valittaa sellaisesta päätöksestä, jolla hallinto-oikeus on muuttanut sen tekemää päätöstä tai kumonnut päätöksen.

## Valituksen sisältö

Valituskirjelmässä on ilmoitettava

- päätös, johon haetaan muutosta
- miltä kohdin päätökseen haetaan muutosta ja mitä muutoksia siihen vaaditaan tehtäväksi
- perusteet, joilla muutosta vaaditaan
- valittajan nimi ja kotikunta
- postiosoite ja puhelinnumero, joihin asiaa koskevat ilmoitukset valittajalle voidaan toimittaa

Jos valittajan puhevaltaa käyttää hänen laillinen edustajansa tai asiamiehensä tai jos valituksen laatijana on joku muu henkilö, valituskirjelmässä on ilmoitettava

myös tämän nimi ja kotikunta.

Valittajan, laillisen edustajan tai asiamiehen on allekirjoitettava valituskirjelmä, ellei valituskirjelmää toimiteta sähköisesti (telekopiona tai sähköpostilla).

### Valituksen liitteet

Valituskirjelmään on liitettävä

- päätös, johon haetaan muutosta valittamalla, alkuperäisenä tai jäljennöksenä
- asiakirjat, joihin valittaja vetoaa vaatimuksensa tueksi, jollei niitä ole jo aikaisemmin toimitettu viranomaiselle
- asiamiehen valtakirja

### Valituskirjelmän toimittaminen perille

Valituskirjelmän voi viedä valittaja itse tai hänen valtuuttamansa asiamies. Valituskirjelmä liitteineen voidaan myös lähettää postitse, telekopiona tai sähköpostilla. Postiin valituskirjelmä on jätettävä niin ajoissa, että se ehtii perille valitusajan viimeisenä päivänä ennen aukioloajan päättymistä. Hallinto-oikeudessa kirjaamon aukioloaika on klo 8.00–16.15. Sähköisesti (telekopiona tai sähköpostilla) toimitetun valituskirjelmän on oltava toimitettu niin, että se on käytettävissä vastaanottolaitteessa tai tietojärjestelmässä määräajan viimeisenä päivänä ennen virka-ajan päättymistä.

Valittajalta peritään hallinto-oikeudessa **oikeudenkäyntimaksu 260 euroa**. Tuomioistuinten ja eräiden oikeushallintoviranomaisten suoritteista perittävistä maksuista annetussa laissa (701/1993) on erikseen säädetty eräistä tapauksista, joissa maksua ei peritä.

Toimivaltaisen hallinto-oikeuden yhteystiedot muutoksenhakua varten:

#### **Pohjois-Suomen hallinto-oikeus**

käyntiosoite: Isokatu 4, 3 krs, 90100 Oulu

postiosoite: PL 189, 90101 Oulu

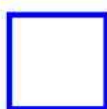
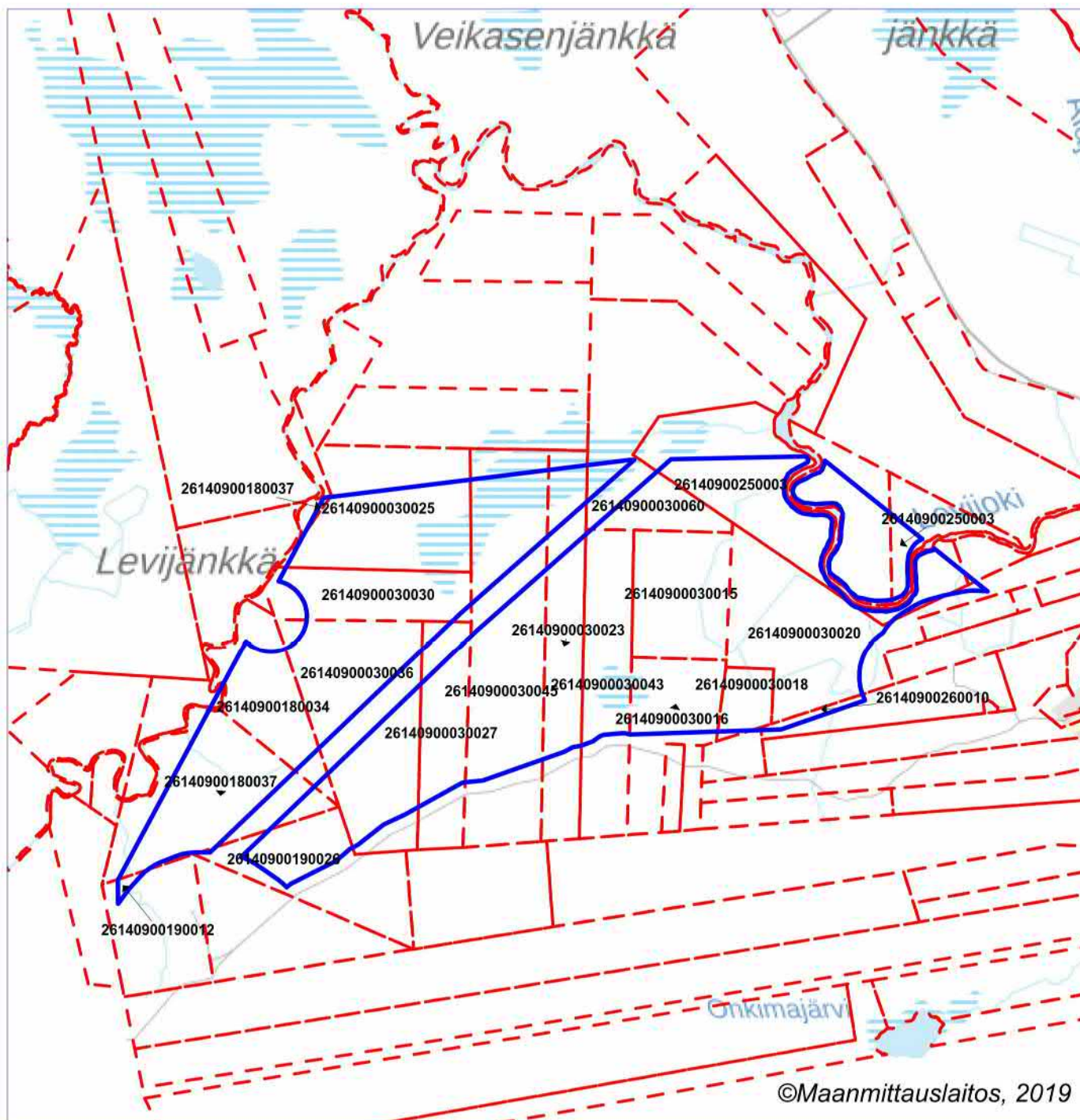
puhelin: 029 56 42800

faksi: 029 56 42841

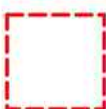
sähköposti: [pohjois-suomi.hao@oikeus.fi](mailto:pohjois-suomi.hao@oikeus.fi)

Valituksen voi tehdä myös hallinto- ja erityistuomioistuinten asiointipalvelussa osoitteessa <https://asiointi2.oikeus.fi/hallintotuomioistuimet>.





Malminetsintäalupa-alue



Kiinteistörajat

Mittakaava 1:25 000

Magnus Minerals Oy  
Kuukeri  
ML2017:0001



**ML2017:0001 Kuukeri**  
Tilakohtaiset pinta-alat

Tila r:no	Pinta-ala (ha)
261-409-3-15	21,60
261-409-3-16	11,98
261-409-3-18	5,44
261-409-3-20	31,56
261-409-3-23	17,07
261-409-3-25	23,13
261-409-3-27	11,87
261-409-3-30	15,38
261-409-3-36	32,95
261-409-3-43	17,54
261-409-3-45	35,36
261-409-3-60	9,49
261-409-18-18	0,21
261-409-18-34	13,29
261-409-18-37	24,13
261-409-19-12	0,57
261-409-19-26	8,55
261-409-25-3	24,28
261-409-26-7	0,02
261-409-26-10	1,34
261-409-81-4	0,08
261-409-81-6	11,99
261-876-2-0	0,19

Pinta-ala yhteensä: **318,04 ha**





16.7.2018

LAPELY/2645/2018

Turvallisuus- ja kemikaalivirasto (Tukes)  
[kaivosasiat@tukes.fi](mailto:kaivosasiat@tukes.fi)

Viite: Lausuntopyyntöne 2.7.2018

## **Malminetsintälupahakemus ML2017:0001, Magnus Minerals Oy, Kittilä**

Magnus Minerals Oy hakee malminetsintälupaa 350,37 hehtaarin laajuiselle alueelle (ML2017:0001, Kuukeri) Kittilän kuntaan. Hakija arvioi alueella esiintyvän nikkeliä, kuparia, kultaa, hopeaa, sinkkiä, kobolttia ja platinaryhmän alkuaineita. Tutkimussuunnitelman mukaan alueella on tarkoitus tehdä monipuolista geologista kartoitusta sekä maaperä- ja kallioperänäytteenottoa. Hakijan oman ilmoituksen mukaan melua aiheuttavaa, koneellista näytteenottoa ei tehdä lintujen pesimäaikana.

### *Natura 2000 -verkosto ja muut suojelualueet*

Suunniteltu malminetsintäalue ei sijaitse Natura 2000 -verkostoon kuuluvalla alueella tai muulla suojelualueella tai sellaisten läheisyydessä.

### *Pohjavesialueet*

Suunniteltu malminetsintäalue Kätkätunturin pohjoispuolella sijoittuu itäpäässä Mäkitalon 12261114A ja 12261114B vedenhankintaa varten tärkeiden pohjavesialueiden reunaan aivan vedenottamoiden läheisyyteen sekä länsinurkassa Kirakkaojan 12261115 vedenhankintaa varten tärkeän pohjavesialueen pohjoispäähän vedenottamoiden läheisyyteen.

Mäkitalon pohjavesialueen vedenottamoiden ottolupa on yhteensä 520 m<sup>3</sup>/d. Pohjavettä on vedenottamoista otettu vuonna 2017 keskimäärin 220 m<sup>3</sup>/vrk. Kirakkaojan pohjavesialue on Levin matkailualueen tärkein veden ottamisalue. Kirakkaojan pohjavesialueen vedenottamoiden ottolupa on yhteensä 1850 m<sup>3</sup>/d. Pohjavettä on alueen vedenottamoista otettu vuonna 2017 keskimäärin 630 m<sup>3</sup>/d.

Kirakkaojan sekä Mäkitalo A ja Mäkitalo B pohjavesialueet ovat Levin alueen vedenjakelulle erittäin tärkeitä, jonka vuoksi malminetsintätutkimukset tulee tehdä vedenottamoiden läheisyydessä suurella varovaisuudella. Vaikka pohjaveden todennäköinen virtaus suunta vedenottamoilta on pohjoiseen ja luoteeseen, tulee vedenottamoiden kohdalla säilyttää vähintään 200 metrin levyinen suoja-alue, jossa minkäänlaista koneellista tutkimustoimintaa ei tehdä. Liitteenä oleviin karttoihin (liite 1) on piirretty ohjeelliset suoja-alueet.

Lähtökohta pohjavesialueilla toimittaessa aina on, että toiminnasta ei saa aiheutua vaaraa pohjaveden määrälle ja laadulle. Pohjavesialueella ei suositella tutkimusten toteutta-

mista kaivinkoneella. Varsinkin muodostuman reunaosilla on pohjavedenpinta yleensä lähempänä maanpintaa, joten on olemassa vaara, että tutkimuskaivantojen ja tutkimusojien kaivun yhteydessä vettä johtavat kerrokset kaivetaan auki. Tällöin saattaa aiheutua pohjavesiesiintymän antoisuutta alentavaa pohjaveden purkautumista tai pintavesien imeytymistä pohjavesiesiintymään. Tästä saattaa aiheutua pohjaveden laadun heikkenemistä tai määrän vähenemistä.

Pohjavesialueilla ei tule myöskään säilyttää esimerkiksi työkoneita ja öljysäiliöitä.

Tutkimusalueen kaikkien luonnontilaisten lähteiden vaarantaminen on vesilain 2 luvun 11 §:n mukaan kiellettyä. Lähteisiin olisi hyvä jättää vähintään 20 metrin suojavyöhyke lähteen koko ja tila huomioiden.

Toiminnassa tulee huomioida myös mahdolliset yksityiset kaivot. Mikäli alueella tehdään kaivutoimenpiteitä, ainakin 500 metrin etäisyydellä käytössä olevat kaivot olisi syytä ottaa tarkkailuun (vedenpinnan korkeus ja laatu).

Meneillään olevien pohjavesiluokitusmuutosten yhteydessä Mäkitalo A sekä Mäkitalo B pohjavesialueet tullaan yhdistämään.

#### *Rauhoitetut ja uhanalaiset lajit*

Hakemusalueelta on tiedossa kaksi luonnonsuojelulain 42 §:n nojalla rauhoitetun lajin esiintymää. Uhanalaisen lettorikon esiintymä sijaitsee Kirakkavuoman alueella koordinaattipisteessä 7523086:402362 (EUREF). Lettorikkoa esiintyy alueella useina, pieninä ryhminä noin 50 x 50 metrin alueella. Toisen, salassa pidettävän lajin esiintymätiedot ovat liitteessä 2 (JulkL 24 § 14 kohta). Rauhoitetun kasvin hävittäminen on kielletty. Molemmat lajit ovat luontodirektiivin liitteen IV(b) lajeja, joiden rauhoitussäännöksistä poikkeaminen on mahdollista vain ELY-keskuksen luvalla (LSL 49 § 3 mom.).

#### *Muuta*

Hakemusalueella sijaitsee kaksi moottorikelkkareittiä, jotka tulee ottaa huomioon tutkimuksissa.

Vesistöjen läheisyydessä toimittaessa on huolehdittava siitä, ettei toiminnasta aiheudu kiintoainekuormitusta eikä kairauksissa maanpinnalle nouseva kiviaines, soija, huuhoutou vesistöihin. Pienvesien ympäristö tulisi säilyttää mahdollisimman luonnonmukaisena.

Kaikessa toiminnassa tulee välttää turmelemasta alueen luontoa enempää kuin tutkimuksen tekemiseksi on välttämätöntä. Tutkimusten jälkeen maastoon jääneet jäljet tulee entisöidä mahdollisimman hyvin.

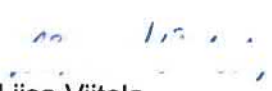
Lausunnon valmisteluun on osallistunut Martti Kemppainen ympäristönsuojeluyksiköstä.



Luontoympäristöyksikön päällikön  
sijainen, ylitarkastaja

  
Pekka Ränä

Ylitarkastaja

  
Liisa Viitala

LIITTEET Liite 1. Pohjavesialueet ja vedenottamoiden suoja-alueet.

Liite 2. Lajitiedot SALASSA PIDETTÄVÄ (Julkl 24 § 14 kohta)

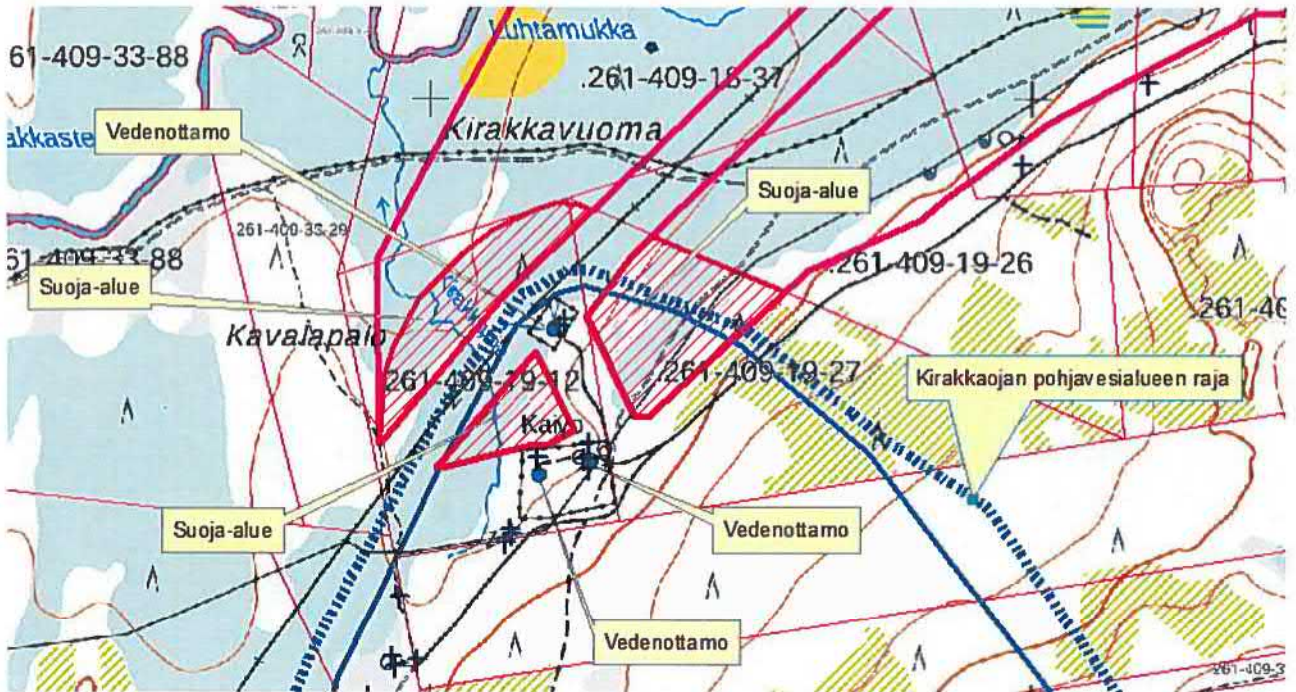
TIEDOKSI Magnus Mineral Oy / Carl Löffberg, Juho Haverinen



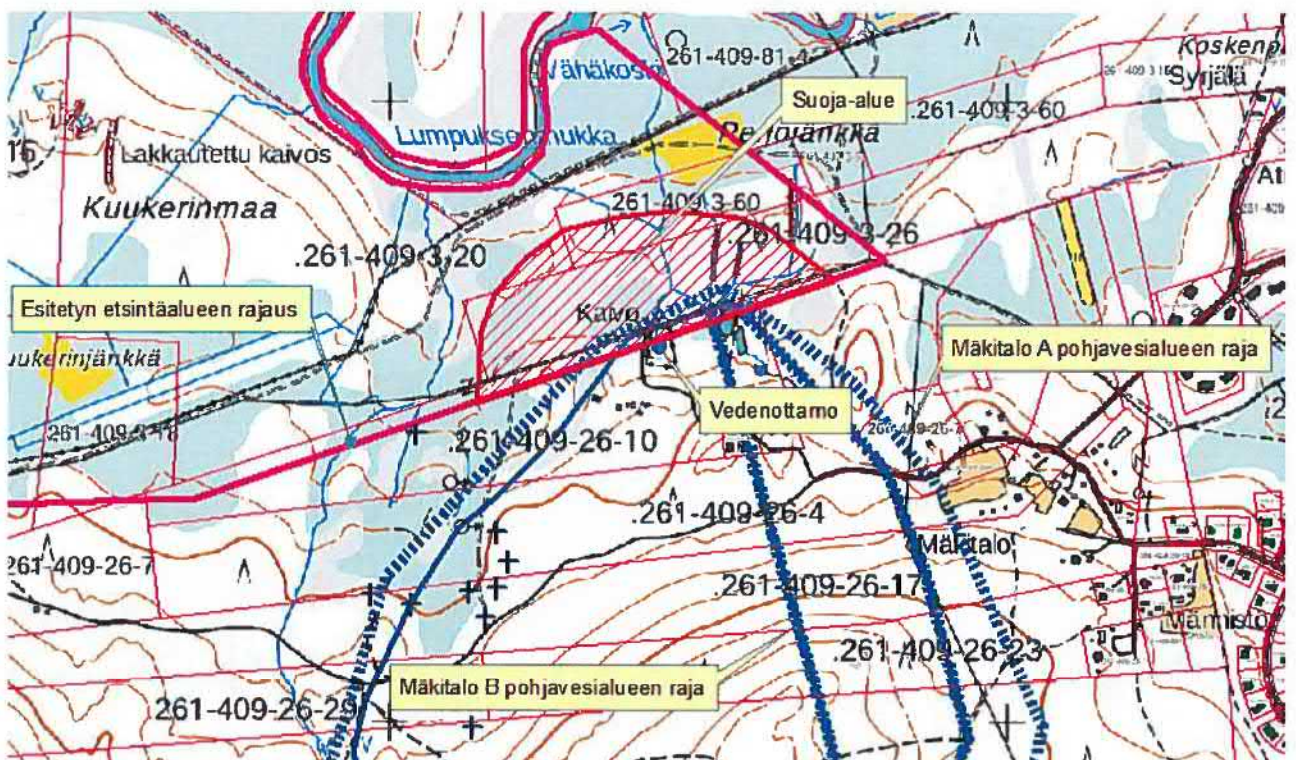




## Kartta Kirakkaojan vedenottamoiden suoja-alueesta



## Kartta Mäkitalon vedenottamoiden suoja-alueesta





**Lausunto Magnus Minerals Oy:n malminetsintälupahakemuksesta, Kuukeri (ML2017:0001)**

103/10.01.01/2016

Khall 14.08.2018 § 258

Magnus Minerals Oy on jättänyt Tukesille Kittilän kunnan alueelle hakemuksen koskien Kuukeri - nimistä malminetsintälupa-alueita. Hakemuksen mukaan malminetsintälupahakemus alue kohdistuu Alakylän paliskunnan erityiselle poronhoitoalueelle. Tosiasiallisesti malminetsintäalueen etelälaita kohdistuu Alakylän paliskunnan alueelle ja pääosa alueesta kohdistuu Kyrön paliskunnan alueelle.

Malminetsintäalueen pinta-ala on 350,37 ha. Alue sijaitsee noin 2,5 km Sirkan kylältä luoteeseen.

Hakija etsii alueelta nikkeliä, kuparia, kultaa, sinkkiä, hopeaa, kobolttia, platinaa, palladiumia ja rodiumia. Hakijan mukaan alueen geologia, geofysiikka ja geokemia sekä aiemmat tutkimukset viittaavat siihen, että alueella saattaa esiintyä taloudellisesti hyödynnettäviä malminvarantoja. Hakemusalueella sijaitsee Sirkan lakannut kupari-, kulta-, koboltti- ja nikkelikaivos, joka toimi vuosina 1953-1956. Magnus Minerals Oy osti syksyllä 2016 SES Finlandin, jonka myötä yhtiö sai haltuunsa SES:n alueella suorittamien tutkimusten aineiston. Näiden ohjelmien tulosten valossa alueen potentiaalinen yhtiö tulkitseksi olevan korkea ja yhtiö päätti hakea alueelle malminetsintälupaa.

Suunniteltuja tutkimusmenetelmiä ovat geokemiallinen näytteenotto, geofysikaaliset mittaukset, syväkairaus ja kaivinkonemontutus.

Hakemuksessa tutkimusmenetelmät on kuvattu seuraavasti:

Kilikka näytteenotto tapahtuu pintamoreenista iskemällä painolla noin 2 cm:n halkaisijaltaan oleva metalliputki käsivoimin pintamaan läpi. Saatavan näytteen koko on noin 50-200 g. Näytteenottopaikalle kuljetaan jalan putket kantaen. Kilkkatöitä ei suoriteta lintujen pesintäaikaan.

Cobra-näytteenotto tapahtuu samalla periaatteella kuin kilikka, mutta iskuvaihe tapahtuu moottoridusti. Kulkeminen näytteenottopaikalle tapahtuu lumipeitteen aikana suksilla tai moottorikelkalla sekä kesällä ja syksyllä jalan. Näytteenottoa ei suoriteta lintujen pesintäaikaan.

Pohjamoreeninäytteenotto tapahtuu moottoridulla tela-alustaisella iskuporauskalustolla. Noin 400 g:n suuruinen maanäyte porataan noin 6 cm:n halkaisijaltaan olevalla putkikalustolla maapeitteiden läpi niin läheltä peruskallion pintaa kuin mahdollista. Näytteenottoa ei suoriteta lintujen pesintäaikaan.



Tutkimusuran tarkoitus on paljastaa peruskallion pinta maapeitteen alta. Työssä voidaan joutua käyttämään raskasta maansiirtokoneistoa. Raskaita, koneilla suoritettavia töitä ei tehdä lintujen pesintäaikana.

Timanttikairaus suoritetaan ylläolevien alustavien tutkimusten perusteella valituille kohteille. Timanttikairaus suoritetaan suljetulla vesikierrolla yhtiön hyväksi tuntemien urakoitsijoiden toimesta. Timanttikairausta ei suoriteta lintujen pesintäaikana.

Hakemuksen mukaan toiminnasta voi syntyä meluhaittaa. Äänihaittaa aiheuttavia töitä ei tehdä lintujen pesintäaikana, jos on oletettavissa pesinnälle tapahtuvaa haittaa näytteenotossa tapahtuvan melun vuoksi. Hakemuksen mukaan alueella otetaan huomioon ja pyritään minimoimaan mahdollisen töiden aiheuttaman irtoaineksen kulkeutuminen jokiin ja puroihin

Hakemuksen mukaan suunnitellun malminetsinnän johdosta ei synny kaivannaisjätettä. Mikäli tutkimusten aikana paljastetaan kallio, niin alue entisöidään.

Hakemuksen mukaan malminetsintätöiden arvioidaan alustavasti kestävän vuosia. Mikäli näiden tutkimusten tulosten katsotaan olevan riittävät, mahdollisten mineralisoitujen kohteiden inventointikairauksia suoritetaan sen jälkeen vähintään 2 vuotta. Jos tällaisia potentiaalisia kohteita ei löydy, luovutaan malminetsintäluvasta.

Kaavoitustilanne:

Hakemuksessa on mainittu alueen kaavoitustilanteesta, että aluetta ei ole kaavoitettu. Maininta on virheellinen. Alueella on voimassa oikeusvaikutteinen Levin ympäristön osayleiskaava (KV 25.2.2008 ja KHO 5.10.2011), joka on tullut voimaan 17.10.2011.

Em. osayleiskaavassa pääosa malminetsintäalueesta on osoitettu Maa- ja metsätalousalueeksi, jolla on ulkoilun ohjaamistarvetta (MU). Yleiskaavan mukaan MU – alue on ulkoilun kannalta tärkeää aluetta, jossa liikkumiskelpoisuus, metsäsisyys ja maisemalliset arvot ovat ominaisia. Yleiskaavamääräyksen mukaan aluetta tulee hoitaa maiseman ja metsän monikäytön kannalta erityisenä kohteena. Avohakkuuta tehtäessä suositellaan noudatettavaksi aluetta koskevaa yleiskaavamääräyksen ohjetta. Alueelle saa rakentaa yleistä virkistystä ja leirytymistä palvelevia rakennuksia ja rakennelmia kuten laavuja ja katoksia sekä tupia niin, että yksittäisen rakennuksen/rakennelman pinta-ala on enintään 50 m<sup>2</sup>. Alueelle saa rakentaa maa- ja metsätalouteen sekä sitä tukevan yritystoiminnan käyttöön tarkoitettuja rakennuksia ja rakennelmia.

Malminetsinhakemusalueen kaakkoisosassa alueeseen kohdistuu yleiskaavamerkintä Urheilu – ja virkistysalue (VU). Yleiskaavamer-



kinnän mukaan taajamaan liittyvä tai sisäinen urheilualue, joka on tarkoitettu yleiseen käyttöön.

Alueen lounaisosaan kohdistuu yleiskaavamerkintä M eli maa- ja metsätalousalue.

Malminetsintähakemusalueen eteläosaan kohdistuu osittain yleiskaavamerkintä pv eli Tärkeä vedenhankintaan soveltuva pohjavesialue. Kaavamääräyksen mukaan alueella tapahtuvaa rakentamista ja muuta maankäyttöä rajoittavat vesilain 1 luvun 18 § pohjaveden muuttamiskielto ja ympäristösuojelulain 1 luvun 8 § pohjaveden piilaamiskielto. Alueella on pohjavesien kannalta haitallisten jätteiden varastointi kielletty, jätevesien imeyttäminen maaperään kielletty. Rakentaminen, ojitukset ja maankaivuu on tehtävä siten, ettei aiheudu pohjaveden laatumuutoksia tai pysyviä muutoksia pohjaveden korkeuteen.

Hakemusalueeseen kohdistuu myös yleiskaavaan merkityt moottorikelkkareitit ja ulkoilureitin yhteystarve. Yleiskaavaan merkityt moottorikelkkareitit on perustettu maastoliikennelain mukaisiksi reiteiksi ja reitit on jo rakennettu. Kätkätunturin päällä kulkee sekä talvi- että kesäkäytössä oleva, suosittu patikointireitti, jolta on näkö- ja kuuloyhteys hakemuksessa esitetylle malminetsintäalueelle. Alle kilometrin etäisyydellä malminetsintäalueen etelärajasta kulkee talvisaikaan hiihtolatu ja lähistölle on suunniteltu lähiaikoina perustettavaksi talvikävely- ja talvipyöräilyreitti. Edellä mainitut reitit ovat keskeinen osa koko kunnan reittiverkostoa ja ovat elintärkeitä Levin matkailukeskuksen matkailupalveluille.

Pohjavesialueet:

Malminetsintälupahakemuksen kohdassa 2.4 Luonnonsuojelutilanne on todettu alueella sijaitsevan vedenhankintaa varten tärkeät pohjavesialueet Kirakkaoja ja Mäkitalo. Levin Vesihuolto Oy:n Kirakan ja Mäkitalon vedenottamot sijaitsevat malminetsintälupahakemusalueen välittömässä läheisyydessä. Kirakan vedenottamo on Levin matkailukeskuksen päävedenottamo.

Alueen läpi kulkee postglasiaalisiirros osittain vedenottamoiden välittömässä läheisyydessä. Vedenottamoiden käyttämä pohjavesi voi siten osittain olla peräisin nk. kalliopohjavedestä. Kallioperän voi olettaa olevan alueella siksi rikkonainen ja kaikilla kallioperään vaikuttavilla toimenpiteillä voi olla ennakoimattomia vaikutuksia vedenottamoiden veden saatavuuteen ja laatuun.

Luonnon- ja ympäristönsuojelulliset näkökohdat

Alueella sijaitsee luonnontilaisia lähteitä, joiden vaarantaminen on kiellettyä. Malminetsintäalueella on pieniä luonnontilaisia noroja, jotka laskevat Levijokeen. Alueen kallio- ja maaperä sekä pohjavesi on kalkkivaikutteisista ja siten alueella voi esiintyä harvinaisia ja rauhoi-



tettuja kasvilajeja, mm. lettokasvillisuutta ja huurresammallähteiden lajistoa.

Kartta malminetsintä lupa-alueesta esityslistan ja pöytäkirjan liitteenä, asiakirjat esityslistan oheismateriaalina.

Vs. kunnanjohtaja:

Kunnanhallitus päättää lausuntonaan Magnus Minerals Oy:n malminetsintä lupahakemuksesta koskien Kuukeri -nimistä malminetsintä lupaa ilmoittaa seuraavaa:

Lupahakemus kohdistuu Levin ympäristön osayleiskaava-alueelle. Yleiskaava ja yleiskaavamääräykset tulee huomioida malminetsintä lupahakemusta ratkaistaessa. Hakemusta ratkaistaessa tulee myös huomioida hakemusalueen sijainti Levin matkailukeskuksen välittömässä läheisyydessä.

Malminetsinnästä ei saa olla haittaa paikalliselle asutukselle eikä alueen poronhoidolle eikä Levin alueen matkailuelinkeinolle. Malminetsinnästä aiheutuva melu tärkeän matkailukeskuksen välittömässä läheisyydessä voi haitata matkailuelinkeinoa sekä kesä- että talvisaikana.

Toiminnasta ei saa aiheutua vaaraa pohjaveden määrälle ja laadulle. Vedenottamoihin ja pohjavesialueisiin tulee jättää riittävän laaja suoja-alue, jonka sisällä ei tehdä minkään laista koneellista malminetsintää. Lisäksi mahdollisten kairausten tulisi suuntautua pois päin vedenottamoiden alueelta ja pohjavesialueilta niin että kairaukset eivät millään syvyydellä tule vedenottamoiden tai pohjavesialueiden läheisyyteen. Myös muut alueella tai sen läheisyydessä sijaitsevat talousvesikäytössä olevat kaivot tulee huomioida vastaavasti.

Lupahakemusta ratkaistaessa tulee huomioida luonnontilaisten lähteiden, alueen pintavesien sekä harvinaisen kasvilajiston suojaaminen malminetsinnän haittavaikutuksilta

Malminetsintä lupahakemuksesta tulisi pyytää lausunnot myös Kyrön paliskunnalta ja Levin Vesihuolto Oy:ltä joiden toiminta-alueilla esitetty malminetsintä alue sijaitsee.

Kittilän kunnanhallitus haluaa huomauttaa malminetsintä luvan hakijalle, että kyseinen alue soveltuu huonosti kaivostoiminnalle matkailukeskuksen välittömän läheisyyden vuoksi ja pyytää harkitsemaan malminetsintätoimien kannattavuutta kyseisellä alueella.

Päätös:

Ympäristösihteeri Piippa Wäli oli paikalla tämän asian esittelyn ajan.

Vs. kunnanjohtaja Sanna Ylinampa teki seuraavan muutetun päätösesityksen:

"Kunnanhallitus päättää lausuntonaan Magnus Minerals Oy:n malminetsintälupahakemuksesta koskien Kuukeri -nimistä malminetsintälupaa ilmoittaa seuraavaa:

Lupahakemus kohdistuu Levin ympäristön osayleiskaava-alueelle. Yleiskaava ja yleiskaavamääräykset tulee huomioida malminetsintälupahakemusta ratkaistaessa. Hakemusta ratkaistaessa tulee myös huomioida hakemusalueen sijainti Levin matkailukeskuksen välittömässä läheisyydessä.

Malminetsinnästä ei saa olla haittaa paikalliselle asutukselle eikä alueen poronhoidolle eikä Levin alueen matkailuelinkeinolle. Malminetsinnästä aiheutuva melu tärkeän matkailukeskuksen välittömässä läheisyydessä voi haitata matkailuelinkeinoa sekä kesä- että talvisaikana.

Toiminnasta ei saa aiheutua vaaraa pohjaveden määrälle ja laadulle. Vedenottamoihin ja pohjavesialueisiin tulee jättää riittävän laaja suoja-alue, jonka sisällä ei tehdä minkään laista koneellista malminetsintää. Lisäksi mahdollisten kairausten tulisi suuntautua pois päin vedenottamoiden alueelta ja pohjavesialueilta niin että kairaukset eivät millään syvyydellä tule vedenottamoiden tai pohjavesialueiden läheisyyteen. Myös muut alueella tai sen läheisyydessä sijaitsevat talousvesikäytössä olevat kaivot tulee huomioida vastaavasti.

Lupahakemusta ratkaistaessa tulee huomioida luonnontilaisten lähteiden, alueen pintavesien sekä harvinaisen kasvilajiston suojaaminen malminetsinnän haittavaikutuksilta

Malminetsintälupahakemuksesta tulee pyytää lausunnot myös Kyrön paliskunnalta ja Levin Vesihuolto Oy:ltä joiden toiminta-alueilla esitetty malminetsintäalue sijaitsee.

Kittilän kunnanhallitus haluaa huomauttaa malminetsintäluvan hakijalle, että kyseinen alue soveltuu huonosti kaivostoiminnalle matkailukeskuksen välittömän läheisyyden vuoksi ja pyytää harkitsemaan malminetsintätoimien kannattavuutta kyseisellä alueella.

Yhtiön esittämien vakuuksien riittävyttä arvioitaessa tulee huomioida, että kyseinen alue on Levin merkittävä pohjavesialue ja Kirakan vedenottamo on Levin matkailukeskuksen päävedenottamo."

Vs. kunnanjohtajan muutettu esitys hyväksyttiin.

---

**Liitteet**

- Liite 1 Kartta malminetsintälupahakemusalueesta, Kuukeri
- Liite 2 Pohjavesialuekartta, Kuukeri
- Liite 3 Yleiskaavakartta, malminetsintälupahakemusalue Kuukeri ML2017:0001

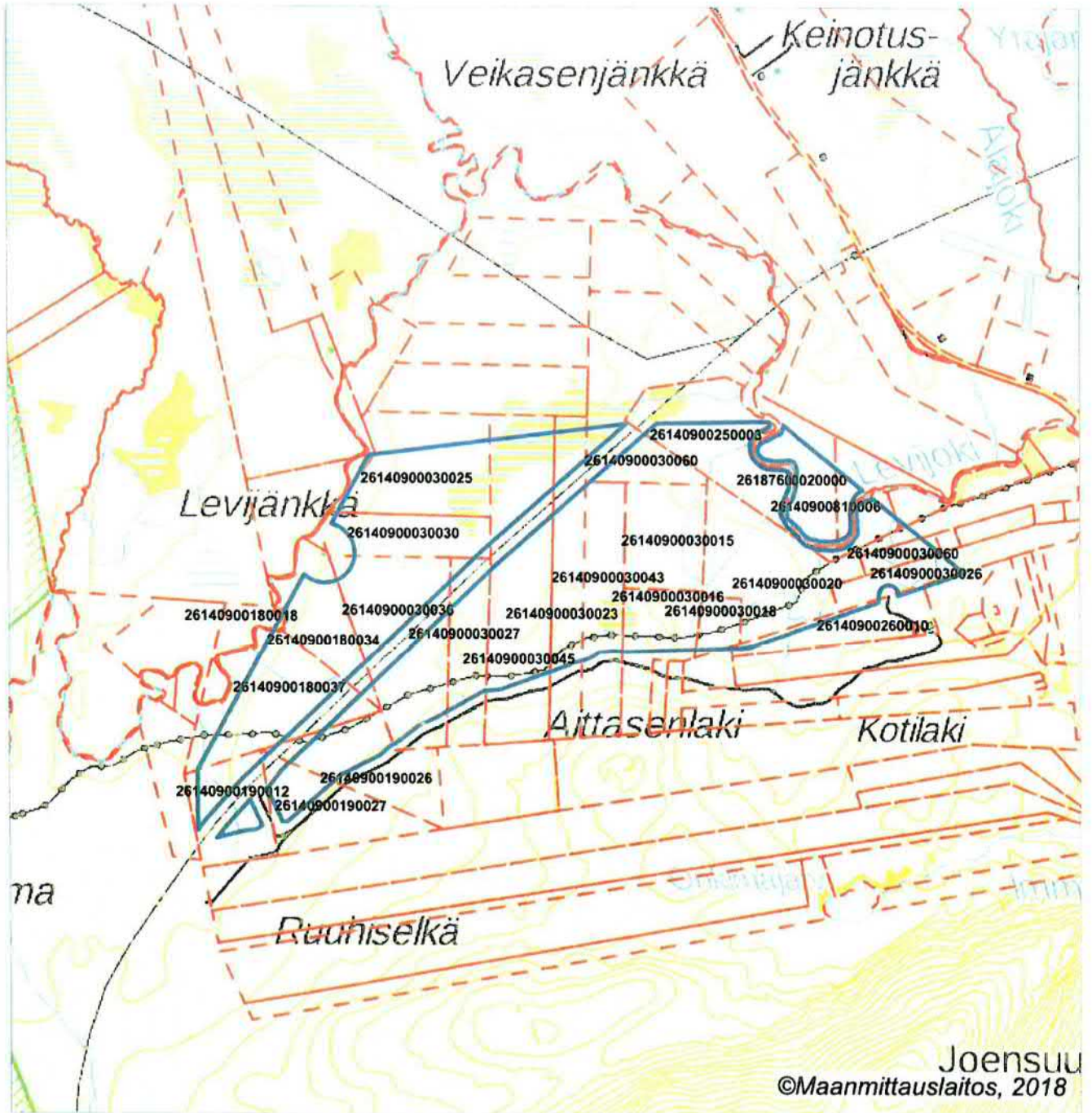


**MUUTOKSENHAKUKIELTO**

Tästä päätöksestä ei saa tehdä oikaisuvaatimusta eikä kunnallisvalitusta, koska päätös koskee kuntalain 136 §:n mukaan valmistelua tai täytäntöönpanoa; työ- ja virkaehtosopimuksen tulkintaa tai soveltamista; tai työnjohto- ja valvontaoikeuden käyttämistä.

Kartta malminetsintäluvhakemusalueesta  
(mittakaava ohjeellinen)

Liite 1



Malminetsintäluvhakemusalue



Kiinteistörajat

Mittakaava 1:30 000

Magnus Minerals Oy  
Kuukeri  
ML2017:0001

tukes  
Turvallisuus- ja kemikaalivirasto

© Maanmittauslaitos, 2018

Aineiston kopiointi ilman maanmittauslaitoksen lupaa kielletty

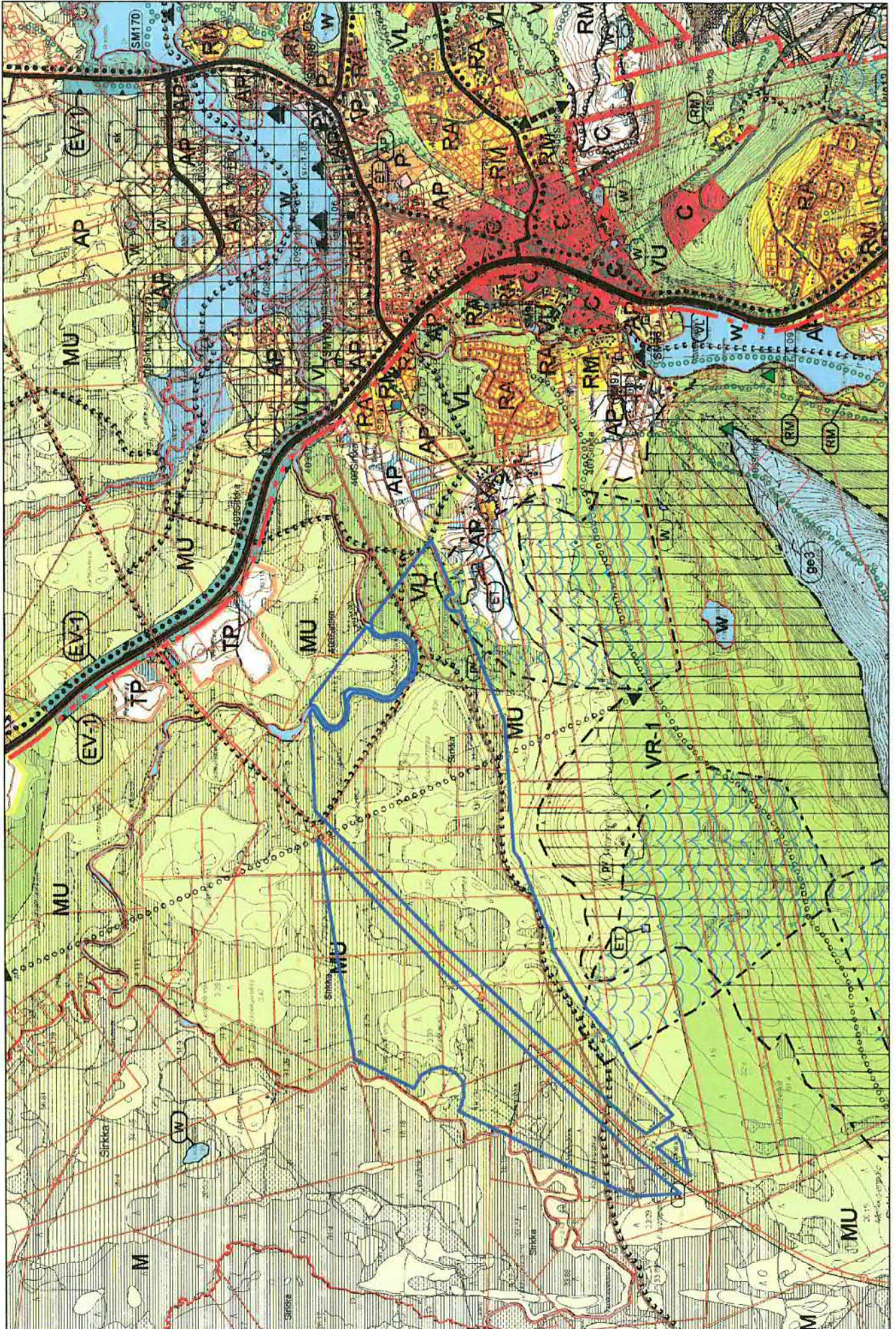






Kittilän Khall 14.8.2018 §258 LIITE 3

Yleiskaavakartta = Malmi- ja kaivosteollisuusalue, Magnus Minerals Oy, Kuukeri, ML2017:0001



MK 1:20 000





Turvallisuus- ja kemikaalivirasto  
Valtakatu 2  
96100 Rovaniemi

**VIITE: Lausuntopyyntö 21.08.2018, lupatunnus ML2017:0001**

Viitaten myöhemmin tässä lausunnossa esitettyihin perusteluihin Levin Vesihuolto Oy vaatii, ettei kaivoslain mukaista malminetsintälupaa myönnetä Magnus Minerals Oy:lle Kirakkaojan ja Mäkitalon pohjavesialueiden pohjoispuolelle esitetylle malminetsintälupahakemusalueelle.

Alue on erityisen tärkeä 1. luokan pohjavesialue, jossa sijaitsee yhteensä 9 vedenottamoita, joista vesi johdetaan talousvetenä käytettäväksi Levin matkailualueelle. Vesilaitoksella on voimassa olevat vesitalousluvut veden ottamiseen 2150 m<sup>3</sup> vuorokaudessa. Vesi on laadultaan hyvää ja se voidaan johtaa käsittelemättä pohjavesikaivoista suoraan kulutusalueelle. Merkkisenkaltion pohjavesi on lisäksi paineellista, jonka avulla vesi johdetaan omalla painellaan alueen muille vedenotto-kaivoille.

Levin matkailualueella on tällä hetkellä n. 26 000 vuodepaikkaa. Kun huomioidaan lähiaikoina toteutuvat uudet kaava-alueet, tulee alueelle vuodepaikkoja n. 40 000 kpl. Vedentarve suurimman vuorokausikäytön aikana tulee olemaan lähivuosina 7000 m<sup>3</sup> ja keskimuutos n. 4000 m<sup>3</sup> vuorokaudessa. Tästä Kirakka – Mäkitalon vedenottamoiden osuus on yli puolet.

Mikäli Kirakka - Mäkitalo pohjavesialueen veden laatuun tai määrään tulee haitallisia muutoksia, vastaavanlaisia korvaavia tutkittuja pohjavesialueita ei lähialueella ole. Nykyiset tutkitut pohjavesialueet on jo varattu jatkuvasti kasvavan matkailualueen tarpeisiin. Lupahakemus mm. Kehtosvaaran uusille vedenottamoille on parhaillaan vireillä.

Lupahakemuksen mukainen toiminta on luonteeltaan sellaista, että siitä voi aiheutua haittaa pohjaveden laadulle tai määrälle. Tarkoituksena on liikkua alueella maanrakennus- ja tutkimuskalustolla, kaivaa maata ja porata tutkimuspisteitä sekä ottaa maa- ja källionäytteitä. Pelkästään polttoaineita käyttävien koneiden työskentely ja polttoaineiden käsittely ovat suuri riski alueen pohjavedelle.

Tämänkaltaiset toimenpiteet erittäin tärkeällä pohjavesialueella vaativat todennäköisesti **vesilain mukaisen luvan**.

Pohjavesi on tutkimusalueella lähellä maanpintaa ja veden ottaminen kallistaa pohjavedet kaukaakin vedenottamoille päin etenkin pohjavedenpintojen ollessa alhaalla.

Maan kaivaminen tai poraaminen voivat muuttaa pohjaveden virtaussuuntia ja vähentää veden määrää tai toimenpiteistä voi aiheutua veden laatu muutoksia.

Hakemuksessa on myös virheellisyksiä eteenkin kaavoituksen osalta. Alueella on voimassa Levin ympäristön osa-alueita 1 ja 2 koskevat osayleiskaavat, jotka Kittilän kunnanvaltuusto on 25.2.2008 §:n 13 ja 14 kohdalla tekemillään päätöksillä hyväksynyt. Em. osayleiskaavat ovat saaneet lainvoiman korkeimman hallinto-oikeuden päätöksellä 5.10.2011/2826 ja osayleiskaavat on kuulutettu voimaan 17.10.2011.

Tutkimusalueen länsipuolella on lisäksi Leppävuoma-Murtovuoma-Saattoporanvuoma natura luonnonsuojelualue. Tutkimusalueella sijaitsee runsaasti lähteitä sekä Levijoen, Kirakkaojan ja Merkkisenojan uomat.

Ottaen huomioon niin veden ottoon kuin Levin matkailualueelle mahdollisesti aiheutuvat riskit on lupahakemuksen mukainen oletettu vakuussumma arvoltaan erittäin vähäinen. Pelkästään vedenottamot (9 kpl) ja niiden johtolinjat ovat n. 2 milj. € arvoisia. Takuusumman tulisikin olla vähintään 500 000 € yksittäisen vedenotto-kaivon osalta.

Jos toiminnasta aiheutuisi veden laatuun tai määrään muutoksia, uusien vedenottopaikkojen pohjavesitutkimukset ja veden johtaminen mahdollisesti kaukaakin toisivat huomattavia lisäkustannuksia alueen vesihuollolle.

Tilapäinenkin vesihuollon poikkeustilanne aiheuttaisi merkittävää vahinkoa myös alueen majoitus- ja matkailuyrityksille.

Levin Vesihuolto Oy

Hannu Teppo  
toimitusjohtaja

Lisätietoja lausuntoon:

#### KIRAKAN POHJAVESIALUE

Kaivo I	n. 500 m <sup>3</sup> /d
Kaivo II	n. 300 m <sup>3</sup> /d
Kaivo III + UP804	n. 350 m <sup>3</sup> /d yht. 1150 m <sup>3</sup> /d
UP 522	n. 200 m <sup>3</sup> /d
Ruuhiselkä UP 843	n. 200 m <sup>3</sup> /d
<u>Merkkisenkaltio UP 890</u>	<u>n. 300 m<sup>3</sup>/d</u>

**Lupa yhteensä**

**1850 m<sup>3</sup>/d**

Vedenhankinta Levin matkailualueella:

- VO104 Kirakka	lupa 1850 m <sup>3</sup> /vrk
- VO103 Mäkitalo	lupa 300 m <sup>3</sup> /vrk
- VO101 Loukinen	lupa 500 m <sup>3</sup> /vrk
- VO102 Vielmavuoma	ei lupaa, <250 m <sup>3</sup> /vrk
- VO106 Porokämpä	ei lupaa, <250 m <sup>3</sup> /vrk

YHTEENSÄ

luvut 3150 m<sup>3</sup>/vrk



Lisäksi Kittilästä on yhdysjohto Leville, mutta nykyiset vedenottamot ovat pääosin Kittilän käytössä.

Kehtosvaaran vedenottamoille on vedenottolupahakemus vireillä n. 700 m<sup>3</sup>/vrk.

### VEDENKULUTUSENNUSTE LEVI 2015

(Nykyinen alue sininen ja uusi kaava-alue musta, 100 % käyttöaste)

Alue	Vuodepaikat	Veden keskikulutus m <sup>3</sup> /d	Suurin vrk-kulutus m <sup>3</sup> /d	Suurin tunti-kulutus m <sup>3</sup> /h	Suurin tunti-kulutus l/s	Jätevedet l/s
Myllynalue	1125	113	203	9	2,43	3,65
Sirkka	550	55	99	4	1,19	1,79
Rakkavaara	3861	386	695	30	8,36	12,53
Hossa	1950	195	351	15	4,22	6,33
Keskusta	5751	575	1035	45	12,45	18,67
Rakkagolf	2408	241	433	19	5,21	7,82
Itärinne	200	20	36	2	0,43	0,65
Itäkeskus	6000	600	1080	47	12,99	19,48
Veikasenmaa	2900	290	522	23	6,28	9,41
Länsirinne	2150	215	387	17	4,65	6,98
Utsuvaara	1661	166	299	13	3,59	5,39
Tieva	1635	164	294	13	3,54	5,31
Taalo	2000	200	360	16	4,33	6,49
Rinnealue	2780	278	500	22	6,02	9,03
Etelärinne	450	45	81	4	0,97	1,46
Sammu	450	45	81	4	0,97	1,46
Utsuvaara kaakkoisosa	400	40	72	3	0,87	1,30
Utsuvaara pohj.osa	500	50	90	4	1,08	1,62
Golf-ranta	1500	150	270	12	3,25	4,87
Ahvenjärvi	1100	110	198	9	2,38	3,57
yhteensä	39371	3937	7087	307	85,21	127,82

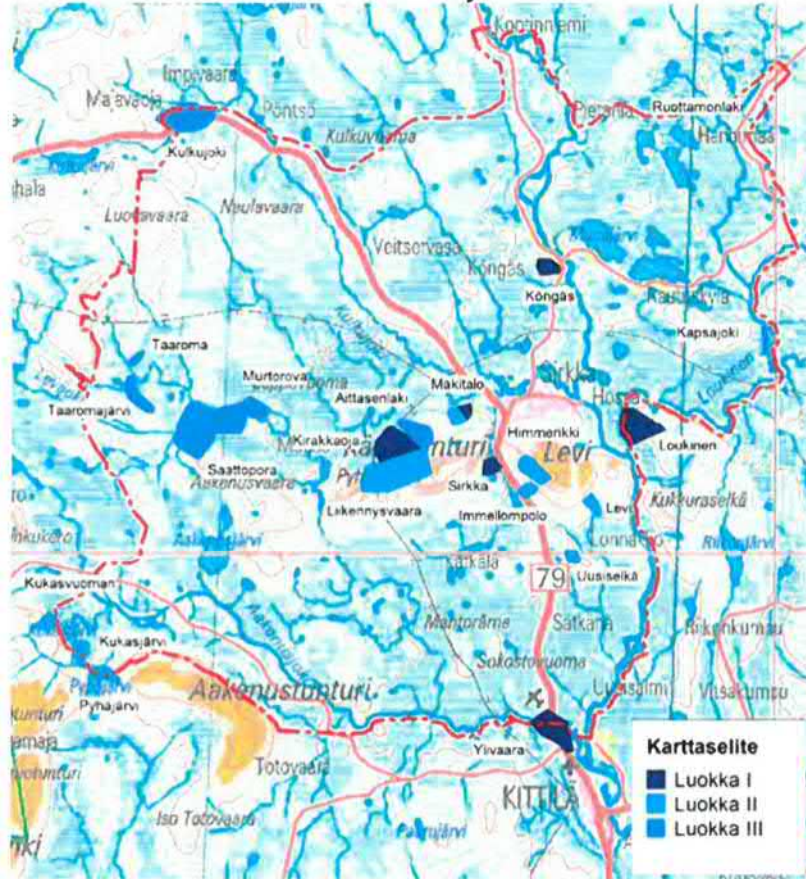
## LIEVIN ALUEEN POHJAVEDET

Lähde:

Levin ympäristön matkailumaiseman ja maankäytön kehittäminen

Raporttisarja osa 4, OSAYLEISKAAVA

Kittilän kunta / Suunnittelukeskus Oy



Sirkan lähistölle sijoittuu 9 pohjavesialuetta. Ne kaikki sijoittuvat moreenipohjaisille alueille ja niistä saatava pohjavesi koostuu osittain kalliopohjavedestä ja osittain sade- ja sulamisvesivalunnasta. Hydrogeologinen kuvaus puuttuu tietokannasta usealla kohteella.

Seuraavat pohjavesialueet sijoittuvat Kätkätunturin pohjoislaidalle:

- Mäkitalo 12261114A (I luokka, vedenottamo alueella)
- Mäkitalo 12261114B (II luokka)
- Kirakkaoja 12261115 (I luokka, vedenottamo alueella)
- Liikenysvaara 12261116 (I luokka, vedenottamo alueella)
- Pyhäjärvi 12261120 (II luokka)
- Hydrogeologinen kuvaus: Pyhäjärven pohjoispäässä sijaitseva lähde. Antoisuus huhtikuussa 1988 noin 100 m<sup>3</sup>/d

Seuraavat alueet sijoittuvat Sirkan eteläpuolelle ja Levitunturin eteläosaan:

- Immellompolo 12261117 (II luokka)
- Sirkka 12261250 (I luokka, vedenottamo alueella)
- Hydrogeologinen kuvaus: Alue on pinnanmuodoltaan kumpareiden muodostama. Aines on hiekka- ja soramoreenia. Vedenläpäisyolosuhteet eivät ole kovin hyvät johtuen pinta-aineksen tiiveydestä. 7-10 metrin syvyydessä on hyvin vettä johtava karkea kerros, johon pohjavettä muodostuu itse alueelta ja molemmin puolin olevien vaarojen rinteiltä. Pohjaveden päävirtaussuunta sisemmällä alueella on pohjoiseen päin.
- Levi 12261255 (II luokka)



- Himmerikki 12261256 (II luokka)

*Ounasjoen ja Loukisenvaaran väliselle alueelle sijoittuva pohjavesialue on kaavaalueella pieneltä osalta Loukisen rantavyöhykkeellä:*

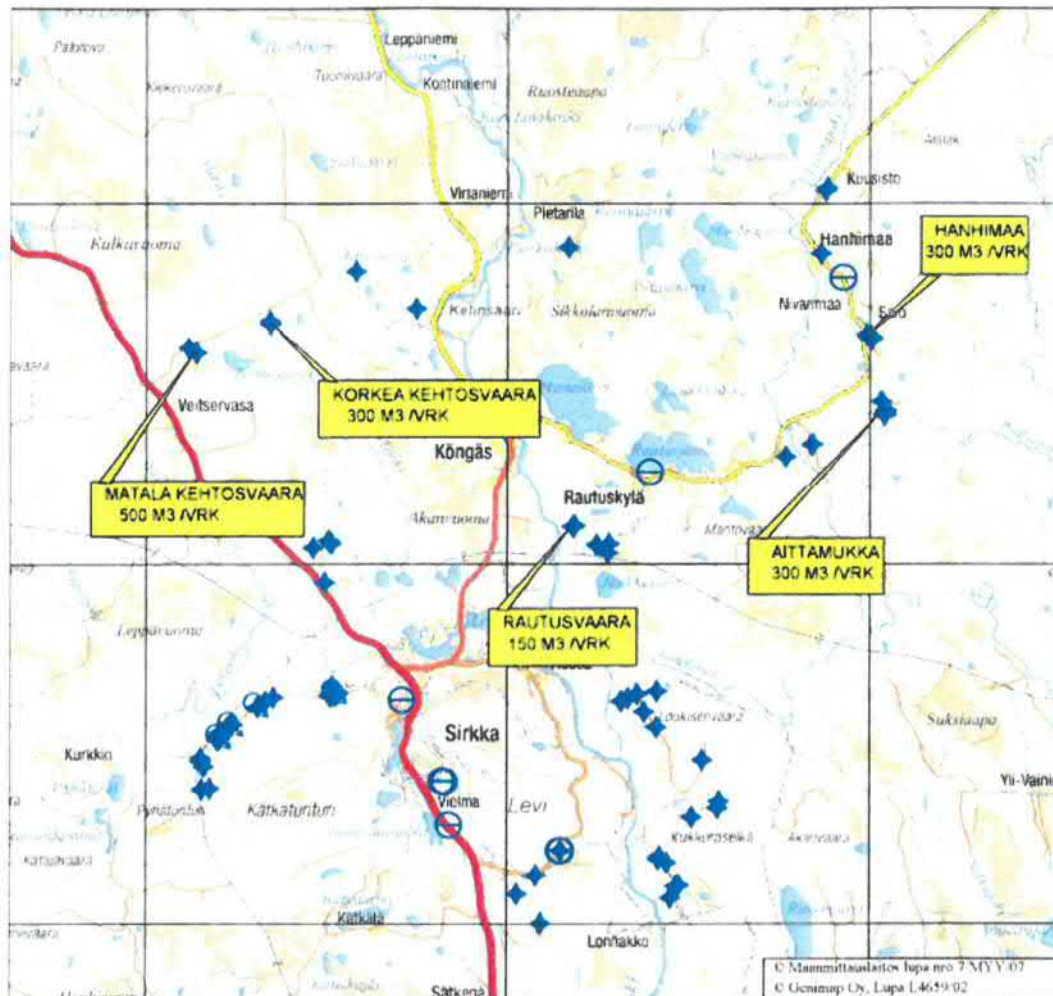
- Loukinen 12261249 (I luokka, vedenottamo alueella, kaava-alueen ulkopuolella)

- Hydrogeologinen kuvaus: Moreenipeitteinen harju, jossa soraista, hyvin vettä johtavaa materiaalia.

### Muita pohjavesitutkimuksia alueella

Levin alueen pohjavesitutkimuksessa 2006 Lapin ympäristökeskus on kartoittanut pohjavesialueita Levin pohjoispuolelta.

### Levin alueen pohjavesitutkimus Yleiskartta

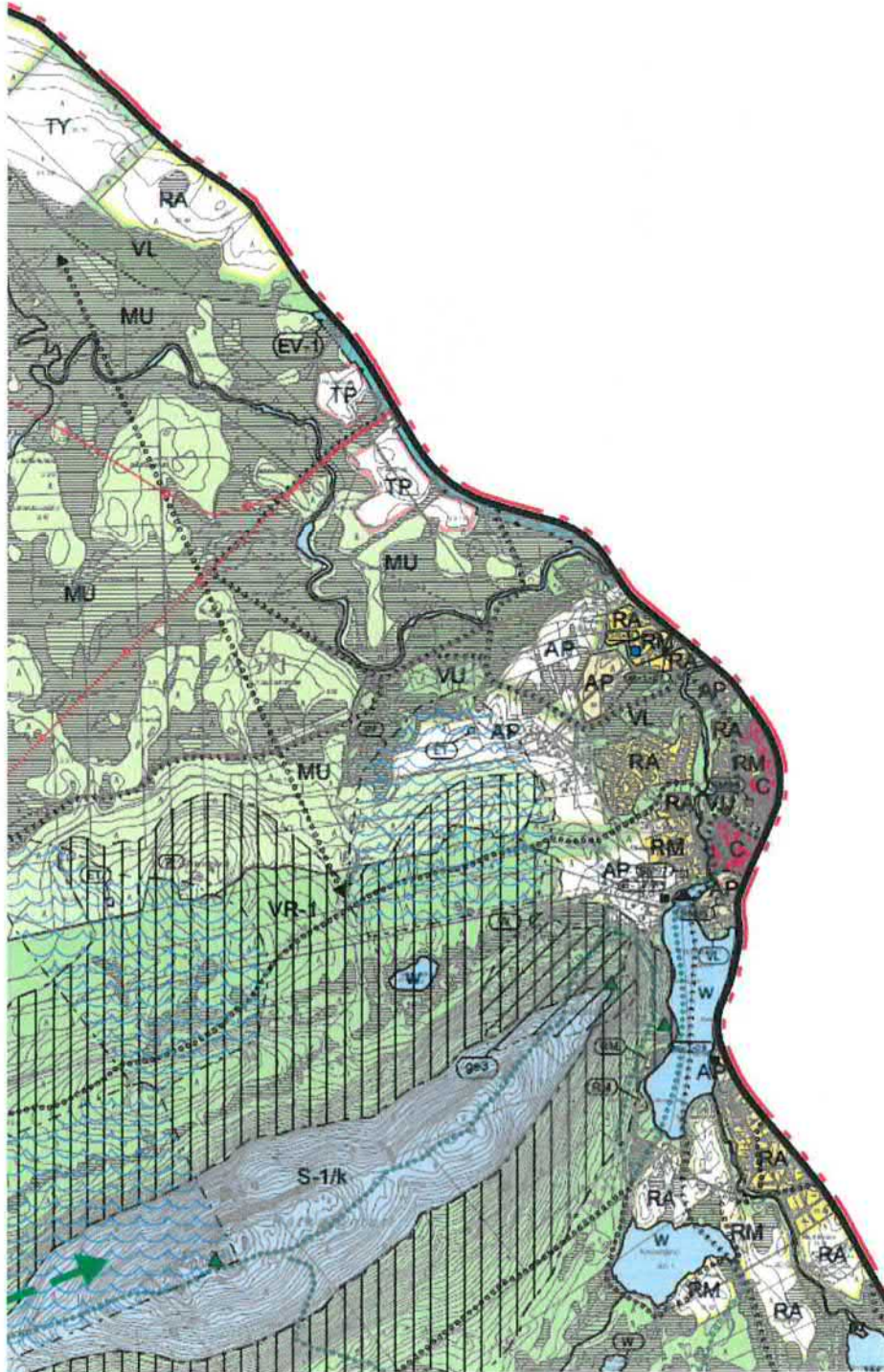


Kehtosvaarojen yhteistuotto on n. 800 m<sup>3</sup>/vrk, Rautusvaaran n. 150 m<sup>3</sup>/vrk, Aittamukan ja Hanhimaan n. 300 m<sup>3</sup>/vrk molemmista. Näiden tutkimuspisteiden heikkona puoleena on pitkä etäisyys Sirkkan kylää ja siitä aiheutuvat korkeat kustannukset.

Kätkätunturin eteläpuoleisen alueen tutkimuksessa 2009 (Lapin Ely-keskus) löytyi kaksi pienimuotoista vedenottoon soveltuvaa kohdetta **UP 861** ja **UP 877**, joista vettä saa yhteensä n. 400 - 450m<sup>3</sup>/vrk. Tälle alueelle on syytä tehdä myöhemmin jatkotutkimuksia.

## KAAVOITUS

Öte alueen yleiskaavasta:





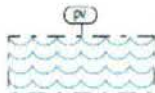
## KAAVAMERKINNÄT:

<b>VR-1</b>	RETKEILY- JA ULKOILUALUE
KUVAUS:	MERKITTÄVÄ SEUDULLINEN MONIKÄYTTÖREITTINEN ALUE, JOKA ON VARATTU LUONNOSSE LIIKKUMISEEN, RETKEILYN KANNALTA KESKEINEN ALUE, JOLLA METSÄISYYS, LIIKKUMISKELPOISUUS JA LUONNONMUKAISUUS SEKÄ MAISEMALLISET ARVOT OVAT OMINAISIA.
MÄÄRÄYS:	YMPÄRISTÖN ARVOJA HEIKENTÄVÄT TOIMENPITEET ON KIELLETTY. MRL 43:2§:N NOJALLA MÄÄRÄTÄÄN, ETTÄ ALUEELLE SAA RAKENTAA VAIN YLEISTÄ VIRKISTYSTÄ JA LEIRIITYMISTÄ PALVELEVIA RAKENNUKSIA JA RAKENNELMIA KUTEN LAAVUJA JA KATOKSIA SEKÄ TUPIA NIIN, ETTÄ YKSITTÄISEN RAKENNUKSEN / RAKENNELMAN PINTA-ALA ON ENINTÄÄN 50M <sup>2</sup> . ALUEELLA ON VOIMASSA MRL 43:2§ TOIMENPIDERAJOTUS: PUJIDEN KAATAMISTA, MAISEMA-ARVOJA HEIKENTÄVÄÄ MAANRAKENNUSTYÖTÄ JA NÄIHIN VERRATTAVAA TOIMENPIDETTÄ EI SAA SUORITTA ILMAN MRL 128 §:SSÄ TARKOITETTUA LUPAA.
OHJE:	ALUEEN SUUNNITELUSSA TULEE LAHTOKOHTANA PITÄÄ MATKAILUELINKEINOJA JA LUONNOSALIIKKUMISEN TARVITSEMIEN TOIMENPITEIDEN. METSIÄ TULEE HOITAA SITEN, ETTÄ HUOMIOIDAAN METSÄISYYS, LIIKKUMISKELPOISUUS JA LUONNONMUKAISUUS SEKÄ MAISEMALLISET ARVOT LUONNOSSE LIIKKUVAN NÄKÖKANNALTA. METSÄNHOIDO TULEE SUORITTA Noudattaen Levin Maisemahoitosuunnitelmassa ALUEELLE ANNETTUJA OHJEITA JA SUOSITUKSIA.

**M** MAA- JA METSÄTALOUSALUE.

**MU** MAA- JA METSÄTALOUSALUE, JOLLA ON ULKOILUN OHJAAMISTARVETTA.

KUVAUS:	ULKOILUN KANNALTA TÄRKEÄÄ ALUETTA, JOSSA LIIKKUMISKELPOISUUS, METSÄISYYS JA MAISEMALLISET ARVOT OVAT OMINAISIA.
MÄÄRÄYS:	ALUETTA TULEE HOITAA MAISEMAN JA METSÄN MONIKÄYTÖN KANNALTA ERITYISENÄ KOHTEENA. AVOHAKKUUTA TEHTÄESSÄ SUOSITELLAAN NOUDATETTAVAKSI ALUETTA KOSKEVAA YLEISKAAVAMÄÄRÄYKSEN OHJETTA. ALUEELLE SAA RAKENTAA YLEISTÄ VIRKISTYSTÄ JA LEIRIITYMISTÄ PALVELEVIA RAKENNUKSIA JA RAKENNELMIA KUTEN LAAVUJA JA KATOKSIA SEKÄ TUPIA NIIN, ETTÄ YKSITTÄISEN RAKENNUKSEN / RAKENNELMAN PINTA-ALA ON ENINTÄÄN 50M <sup>2</sup> . ALUEELLE SAA RAKENTAA MAA- JA METSÄTALOUTEEN, SEKÄ SITÄ TUKEVAN YRITYSTOIMINNAN KÄYTTÖÖN TARKOITETTUA RAKENNUKSIA JA RAKENNELMIA.
OHJE:	METSÄNHOIDO TULEE SUORITTA Noudattaen Levin Maisemahoito- ja Käyttösuunnitelmassa KO. ALUEELLE ANNETTUJA OHJEITA JA SUOSITUKSIA JA POHJOIS-SUOMEN METSÄNHOIDOSUOSITUKSIA. ALUE ON OSA TAI SE TÄYDENTÄÄ VIRKISTYS- JA VAPAA-AJANVERKOSTOA. TARVITTAVAT REITIT SUUNNITELLAAN ERILLISILLÄ REITISUUNNITELMILLA.



TÄRKEÄ VEDENHANKINTAAN SOVELTUVA POHJAVESIALUE.

ALUEELLA TAPAHTUVAA RAKENTAMISTA JA MUUTA MAAKÄYTTÖÄ RAJOITTAVAT VESILAIN 1 LUVUN 18§ POHJAVEDEN MUUTTAMISKIELTO JA YMPÄRISTÖSUOJELULAIN 1. LUVUN 8§ POHJAVEDEN PILAAMISKIELTO. ALUEELLA ON POHJAVESIEN KANNALTA HAITALLISTEN JÄTTEIDEN VARASTOINTI KIELLETTY. JÄTEVESIEN IMEYTTÄMINEN MAAPERÄÄN ON KIELLETTY. RAKENTAMINEN, OJITUKSET JA MAANKAIVU ON TEHTÄVÄ SITEN, ETTEI AIHEUDU POHJAVEDEN LAATUMUUTOKSIA TAI PYSYVIÄ MUUTOKSIA POHJAVEDEN KORKEUTEEN.



ALUE, JOLLA ON SÄILYTETTÄVIÄ YMPÄRISTÖARVOJA.

**KUVAUS:** ALUE ON PAIKALLISESTI TÄRKEÄ LUONNONMUKAINEN ALUE, JOLLA ON ERITYISIÄ SÄILYTETTÄVIÄ YMPÄRISTÖARVOJA. ALUE RAJAA KAUKOMAISEMAA JA ON LEVIN YMPÄRISTÖARVOJEN SÄILYMISELLE ERITYISEN TÄRKEÄ.

**MÄÄRÄYS:** SEN LISÄKSI MITÄ PÄÄKÄYTTÖTARKOITUKSESSA ON MÄÄRÄTTY, ALUEELLA ON VOIMASSA MRL 43.2§ TOIMENPIDERAJOITUS: MAISEMAA MUUTTAVAA TOIMENPIDETTÄ KUTEN VALAISTUT LADUT, HISSIT, NÄKYVÄT RAKENNELMAT JA RAKENNUKSET, MOOTTOROIDUT REITIEI SAA SUORITTA ILMAN MRL 128§:SSÄ TARKOITETTUA LUPAA.

MÄÄRÄYS ON VOIMASSA MAA- JA METSÄTALOUSALUEELLA, JOLLA ON ULKOILUN OHJAAMISTARVETTA (MU) JA OHJEELLISENA RETKEILY- JA ULKOILUALUEELLA (VR-1).

**OHJE:** SORASTUS, ASFALTOINTI JA TIESTÖN RAKENTAMINEN ON KIELLETTY. HOITOTOIMENPITEISSÄ TULEE HUOMIOIDA PAITSI MATKAILUN JA VIRKISTYKSEN TARPEET, MYÖS ETTEI MAISEMA-ARVOJA HEIKENNETÄ.

METSÄNHOITO TULEE SUORITTA Noudattaen Levin Maisemahoitosuunnitelmassa alueelle annettuja ohjeita ja suosituksia.



Selitys: Lupatunnus ML2017:0001

Magnus Minerals Oy on rajannut uudelleen malminetsintälupahakemusalueetta Kuukeri siten että:

- Pohjavesialueiden Mäkitalo ja Kirakkaoja ympärillä olevia suojavyöhykeitä on kasvatettu hieman ehdotettuja suosituksia suuremmiksi n. 250 metriin.
- Yhtiö suunnittelee mahdolliset kairaukset/muut raskaat työt huomioiden rikkonaisen kallioperän ja mahdollisen kalliopohjavesiyhteyden vedenottamoihin. Mahdollinen vesiyhteys pyritään tutkimaan ennen ko. töiden aloittamista.
- Mikäli vesiyhteys todennetaan ja se on laajempi kuin kaavailtu suojavyöhyke, tullaan työt rajaamaan niin ettei malminetsintätöillä ole vaikutusta pohjavedenottamoiden vedenlaatuun. Toisin sanoen suoja-alueita kasvatetaan tarvittaessa lisää.
- Alueella sijaitsevien lähteiden ympärille rajataan 25m suojavyöhyke.
- Lähteistä lähtevät purot ja niiden lähialueet rajataan ulos etsintätöistä.
- Yhtiö ottaa kaikessa toiminnassaan huomioon malminetsintätöiden mahdolliset vaikutukset pohjavesiin.

Magnus Minerals Oy aikoo lisäksi ottaa huomioon:

- Koneelliset, äänihaittaa/melua aiheuttavat työt tullaan suunnittelemaan siten että, alueella pesivillä linnuilla on pesimisrauha ja äänihaitta asutukselle/matkailulle minimoidaan.
- Koneelliset työt ja niiden suorittaminen suunnitellaan yhteistyössä ja keskustellen eri sidosryhmien kanssa ennen töiden aloittamista.
- Työt suunnitellaan siten että alueella sijaitseville rauhoitetuille – ja uhanalaisille lajeille ei aiheudu haittaa.
- Yhtiö huomioi alueen kaavoitustilanteen, ja korjaa hakemuksessa olevat puutteet.
- Alueella ja välittömässä läheisyydessä sijaitseville moottorikelkkareiteille taataan esteettömyys.
- Patikointireittien esteettömyys taataan ja näihin liittyvät maisemalliset- sekä melutekijät huomioidaan.
- Yhtiö ymmärtää hakemusalueella ja sen läheisyydessä sijaitsevien virkistys-, matkailu- ja liikunta-alueiden merkityksen ja huomioi, mukaan lukien maisemalliset tekijät nämä asiat töiden suunnittelussa.

Magnus Minerals Oy pyytää huomioimaan että yhtiö ei suunnittele kaivostoimintaa vaan tekee alueella malminetsintää, joka on ennen kaikkea mineraalipotentialin arviointia. Tilastollisesti harvempi kuin yksi tuhannesta malminetsintäkohteesta johtaa kaivokseen.

Tampereella 20.9.2018

Henrik Löfberg