

31.1.2019

Lupatunnus
ML2017:0012

KUULUTUS

Turvallisuus- ja kemikaalivirasto (Tukes) on kaivoslain (621/2011) perusteella 31.1.2019 hyväksynyt seuraavan malminetsintälupaa koskevan hakemuksen:

Hakija: Boliden FinnEx Oy
Alueen nimi: Losomäki
Lupatunnus: ML2017:0012
Alueen sijainti ja koko: Kaavi ja Kuopio, 3639,16 ha

Päätökseen saa kaivoslain (621/2011) 162 §:n nojalla hakea muutosta valittamalla hallinto-oikeuteen. Valitusaika on 30 päivää päätöksen antopäivästä sitä määräaikaan lukematta. Päätöksen liitteenä olevasta valitusosoituksesta ilmenee, miten muutosta haettaessa on meneteltävä.

Päätös on nähtävillä Tukesin kirjaamossa (Opastinsilta 12 B, Helsinki), Tukesin Rovaniemen toimipaikassa (käyntiosoite; Valtakatu 2, Rovaniemi) ja Tukesin kotisivulla (<https://tukes.fi/malminetsintaluvat-ja-valtaukset>) sekä Kaavin kunnan että Kuopion kaupungin ilmoitustaululla.

Lisätietoja kaivosasiat@tukes.fi tai Ilkka Keskitalo puh. 029 5052 151

Kuulutettu 31.1.2019

Pidetään nähtävänä 4.3.2019 asti

Boliden FinnEx Oy
Kevitsantie 730
99670 Petkula

MALMINETSINTÄLUPAPÄÄTÖS

Hakija: Boliden FinnEx Oy
Y-tunnus: 2345662-5
Suomi

Yhteystiedot:
Boliden FinnEx Oy
Kevitsantie 730
99670 Petkula

Lisätietoja antaa:
Max Forsman
max.forsman@boliden.com
Puh: +358400 9016 59

Alueen nimi: Losomäki
Alueen sijainti: Kaavin kunta ja Kuopion kaupunki

Hakemus on tullut vireille 31.1.2017. Kaivosviranomaisen on tehnyt hakemustarkastuksen ja hakemus on todettu täyttävän kaivoslain 34 §:n vaatimukset. Hakemuksen lupatunnus on ML2017:0012 ja kaivoslain 34 §:n mukainen etuoikeuspäivämäärä 31.1.2017.

Hakemuksen tarkoitus: Malminetsintä kaivoslain (621/2011) pykälien 5, 9 ja 32 tarkoittamalla tavalla

PÄÄTÖS

Turvallisuus- ja kemikaalivirasto (Tukes) **myöntää** kaivoslain (621/2011) nojalla Boliden FinnEx Oy:lle malminetsintäluvan nimeltä "Losomäki" lupatunnuksella ML2017:0012.

Perustelut: Hakija on osoittanut, että kaivoslaissa (621/2011) säädetty edellytykset täyttyvät eikä luvan myöntämiselle ole kaivoslaissa säädettyä estettä. Tässä malminetsintälupapäätöksessä annetut tarkennetut tarpeelliset määräykset yleisten ja yksityisten etujen turvaamiseksi perustuvat kaivoslain (621/2011) 51 §:ään.

Malminetsintäluvan nojalla luvanhaltijalla on oikeus omalla ja toisen maalla tässä luvassa mainitulla alueella (malminetsintäalueella) tutkia geologisten muodostumien rakenteita ja koostumusta sekä tehdä muita kaivostoimintaa valmistelevia tutkimuksia ja muuta malminetsintää esiintymän paikallistamiseksi sekä sen laadun, laajuuden ja hyödyntämiskelpoisuuden selvittämiseksi sen mukaan kuin tässä malminetsintäluvassa tarkemmin määrätään. Malminetsintälupa ei oikeuta esiintymän hyödyntämiseen.

Päätöksen voimassaolo

Malminetsintälupa on voimassa **tällä päätöksellä enintään neljä (4) vuotta** päätöksen lainvoimaiseksi tulosta.

Perustelut: Hakija on hakenut malminetsintälupaa kaivoslain (621/2011) 34 §:n mukaisesti. Mikäli luvanhaltija haluaa pienentää voimassaolevaa malminetsintälupaa sen voimassaoloaikana tai luopua siitä kokonaan, tulee luvanhaltijan toimittaa kaivosviranomaiselle hakemus joko osittaisesta tai koko malminetsintäalueen raukeamisesta (Kaivoslaki 621/2011, 61 §, 66 §, 67 §).

Päätöksen täytäntöönpano

Kaivoslain (621/2011) 168.1 §:n mukaisesti malminetsintälupaan perustuvat toimenpiteet saa aloittaa, kun siihen oikeuttava lupapäätös on saanut lainvoiman ja lupapäätöksessä määrätyt velvoitteet on suoritettu. Jos asianomaisen toimenpiteen suorittaminen edellyttää muualla lainsäädännössä vaadittua lupaa, saa toimenpiteen kuitenkin aloittaa vasta, kun asianomainen lupapäätös on saanut lainvoiman tai toiminnan aloittamiseen on saatu oikeus asiassa toimivaltaiselta viranomaiselta.

Malminetsintäalueen tiedot

Pinta-ala: 3639,16 ha
Alueen nimi: Losomäki
Sijainti: Kaavi ja Kuopio
Alueen tarkempi sijainti ja rajat ilmenevät tähän päätökseen liitetystä lupakartasta (Liite 1).

Alueesta tarkemmin

Lupa-alue sijaitsee Kaavin kunnassa, Kortteisen, Vehkalahden ja Hirvisaaren kylien alueella sekä Kuopion kaupungin Koskenalan, Likosaaren, Siikajärven, Säyneiskylän, Hirvisaaren, Tuohisaaren ja Viitaniemen kylissä. Malminetsintälupa-alue sijaitsee Pohjois-Savon maakuntakaavan alueeseen.

Kuopion kaupungin selvityksenä todetaan, että haettavalla malminetsintäalueella ei ole voimassa olevia yleis-, asema- eikä ranta-asemakaavoja.

Otaksuma mineraaleista

Alueelta olemassa olevaan historialliseen tietoon, sekä viimeaikaisiin kenttäkartoituksiin perustuen hakija otaksuu alueella olevan kultaa, nikkeliä, sinkkiä, kuparia ja kobolttia.

Yleisten ja yksityisten etujen turvaamiseksi tarpeelliset lupamääräykset (velvoitteet ja rajoitukset)

1. Määräys malminetsintätutkimusten sallituista ajankohdista ja menetelmistä, sekä malminetsintään liittyvistä laitteista ja rakennelmista

Tämän malminetsintäluvan nojalla on sallittua suorittaa seuraavia malminetsintätoimenpiteitä ja soveltaa seuraavia malminetsintämenetelmiä:

1. Geofysikaaliset ja geokemialliset tai vaikutuksiltaan niihin verrattavat tutkimusmenetelmät
2. Koneellisesti tehtävät maaperä- ja kallioperänäytteenotto (moreeni-, ura- ja pistenäytteet, kairaus)
 - Päätöksellä ei sallita koneellista näytteenottoa tai -kulkemista yksityisillä suojelualueilla. Yksityisillä suojelualueilla voidaan tehdä ainoastaan jalan suoritettavia geofysiikan mittauksia sekä geologisia havaintoja. Tutkimustoiminnassa tulee huomioida yksityisille suojelualueille asetetut rauhoitusmääräykset, eikä tutkimuksilla saa vaarantaa alueiden suojeluperustana olevia arvoja. Tarkemmat tiedot yksityisistä suojelualueista löytyvät Pohjois-Savon Ely-keskuksen ja Metsähallituksen lausunnoissa (liitteet 4 ja 5).
 - Lupamääräyksessä mainitut tutkimusmenetelmät tulee suorittaa huomioiden mitä lupamääräyksissä 8 ja 9 on veloitettu.

Perustelut: Hakija on esittänyt hakemuksessaan nämä menetelmät ja kaivosviranomaisen arvioi ne tarpeelliseksi, jotta alueen mineraalipotentiali saadaan tehokkaasti tutkittua. Jotta mahdolliselle jatkoluvalle edellytetty vaade tehokkaasta malminetsinnästä toteutuu, tässä lupamääräyksessä tarkoitettujen toimenpiteiden tulee olla pääosin suoritettuina.

2. Määräys tutkimustöitä ja -tuloksia koskevasta selvitysvelvollisuudesta

Malminetsintäluvan haltijan on vuosittain toimitettava kaivosviranomaiselle selvitys suoritetuista tutkimustöistä ja niiden tuloksista. Tutkimustöitä ja -tuloksia koskevaan vuosittaiseen selvitykseen on sisällytettävä: käytetyt tutkimus- ja työmenetelmät, yhteenveto tehdyistä tutkimuksista ja pääasialliset tulokset. Kaivosviranomaisen voi ohjeistaa hakijoita tarkemmin raportoinnin muodosta ja ajankohdasta. Ohje löytyy Tukesin internet-sivuilta. Kunkin kalenterivuoden tutkimustöistä ja -tuloksista on raportoitava seuraavan vuoden kesäkuun loppuun mennessä, ellei toisin ohjeisteta.

Perustelut: Määräyksen perusteena on kaivoslaki (621/2011) 14 § ja, VNä kaivostoiminnasta (391/2012) 4 §.

3. Määräys jälkitoimenpiteiden ajankohdasta ja ilmoittamisesta kaivosviranomaiselle

Kun malminetsintälupa on rauennut tai peruutettu, malminetsintäluvan haltijan on

1) välittömästi saatettava malminetsintäalue yleisen turvallisuuden vaatimaan kuntoon, poistettava väliaikaiset rakennelmat ja laitteet, huolehdittava alueen kunnostamisesta ja siistimisestä sekä saatettava alue mahdollisimman luonnonmukaiseen tilaan. Malminetsintäluvan

haltijan on tehtävä kirjallinen ilmoitus kaivosviranomaiselle, malminetsintäalueeseen kuuluvien kiinteistöjen omistajille ja muille oikeudenhaltijoille, kun toimenpiteet on saatettu loppuun. Ilmoituksen tulee sisältää tiedot jälkitoimenpiteiden päättymispäivästä sekä kuvaus toteutetuista jälkitoimenpiteistä.

2) kuuden kuukauden kuluessa luovutettava kaivosviranomaiselle tutkimustyöselostus, tutkimukseen liittyvä tietoaineisto ja kirjallinen esitys edustavasta otoksesta kairasydämiä. Kaivosviranomaisen ohjeistaa hakijoita tarkemmin raportoinnin muodosta. Ohje löytyy Tukesin internet-sivuilta.

Perustelut: Määräyksen perusteena on kaivoslaki (621/2011), 15 § ja VNa kaivostoiminnasta (391/2012), 5 §.

4. Määräys kaivannaisjätteen jätehuoltosuunnitelmasta ja sen noudattamisesta

Malminetsintäluvan haltija on velvollinen huolehtimaan maa- ja kiviainesjätteen synnyn ehkäisemisestä, sen haitallisuuden vähentämisestä sekä jätteen hyödyntämisestä tai käsittelemisestä.

Malminetsinnästä tässä luvassa myönnettyillä menetelmillä ei synny kaivannaisjätettä. Hakijan maininta kaivannaisjätteen määrästä ja käsittelystä lupahakemuksessa ovat riittävät. Töiden loputtua kohteella on alue välittömästi saatettava mahdollisimman luonnonmukaiseen tilaan ja korjattava mahdolliset maastovahingot.

Perustelut: Määräyksen perusteena on kaivoslaki (621/2011) 13 § ja VNa kaivostoiminnasta (391/2012) 3 §.

5. Määräys ilmoitusvelvollisuudesta koskien malminetsintäalueen maastotöitä ja rakennelmia

Malminetsintäluvan haltijan on hyvissä ajoin etukäteen ilmoitettava kirjallisesti malminetsintäalueeseen kuuluvien kiinteistöjen omistajille (sekä näihin rinnastettaville, Kaivoslaki 5.2 §) ja muille oikeudenhaltijoille kaikista maastotöistä, jotka voivat aiheuttaa vahinkoa tai haittaa, sekä väliaikaisista rakennelmista. Malminetsintäluvan haltijan on ilmoitettava maastotöistä toimialallaan yleistä etua valvoville viranomaisille:

- Tukesille
- Pohjois-Savon ELY-keskuksen ympäristövastuualueelle
- Metsähallitukselle (Luontopalvelut)
- Mikäli lupa-alueelta löydetään tutkimusten yhteydessä muinaismuistolaissa tarkoitettuja kohteita, tulee luvanhaltijan toimia siten kuin muinaismuistolaissa todetaan ja ilmoittaa löydöksistä viipymättä Museovirastoon.

Perustelut: Määräyksen perusteena on kaivoslaki (621/2011) 12 § ja VNa kaivostoiminnasta (391/2012) 2 §.

6. Määräys malminetsintäalueen koon pienentämisen aikataulusta

Kaivosviranomaisen ei näe malminetsintäalueen pienentämisen aikataululle olevan tarvetta. Koska alueella on kyseessä alkuvaiheen malminetsintä, tutkimuksia voidaan pitää perusteltuna

koko ML2017:0012 alueelle (Liite 1). Jos luvan haltija haluaa pienentää voimassaolevaa malminetsintälupaa tai luopua siitä kokonaan, tulee luvan haltijan esittää ilmoitus joko osittaisesta tai koko malminetsintäluvan alueen raukeamisesta.

Perustelut: Määräyksen perusteena on kaivoslaki (621/2011) 11 §, 61 §, 66 §, 67 §). Otettaessa huomioon alueelle laadittu tutkimussuunnitelma ja sen perustelut, sekä seikka, etteivät luvassa sallittavat malminetsintätoimet nykyisen aluerajauksen sisällä estä tai vaikeuta olennaisesti muita alueeseen kohdistuvia käyttötarpeita, voidaan tutkimuksia pitää perusteltuna koko haetulle alueelle.

7. Määräys vakuuden asettamisesta

Malminetsintäluvalle **ML2017:0012** määrätään asetettavaksi lupakohtainen **3 000 euron** suuruinen vakuus. Vakuus tulee asettaa pankkitalletuksena Turvallisuus- ja kemikaalivirastolle kaivoslain (621/2011) 15 §:ssä tarkoitettujen jälkitoimenpiteiden sekä 103 §:ssä tarkoitetun vahingon ja haitan korvaamista, sekä muiden kaivoslakiin perustuvien velvoitteiden täyttämistä varten. Tässä malminetsintäluvassa määrätty vakuus on lisättävä viimeistään 30 päivänä siitä, kun malminetsintäluva on tullut lainvoimaiseksi, luvanhaltijan malminetsinnästä mahdollisesti aiheutuvaa vahinkoa, haittaa tai muuta kaivoslaissa mainittua veloitetta varten pankkiin avatulle vakuustalletustilille. Kaivoslain 73 §:ssä tarkoitettu luvan siirto ei vapauta vakuutta.

Perustelut: Määräyksen perusteena on kaivoslaki (621/2011) 107, 109, 110 ja 111 §. Vakuus asetetaan kaivosviranomaisen arvion perusteella. Kaivosviranomaisen on arvioinut toiminnan laatua ja laajuutta (lupamääräys 1), toiminta-alueen erityispiirteitä, sekä luvassa säädettyjä veloitteita lupamääräykset huomioiden ja päätyneet määrättyyn vakuuteen. Kaivosviranomaisen on luvan siirron tai muuttamisen yhteydessä harkittava, onko vakuuden lajia tai suuruutta tarkistettava.

8. Määräykset malminetsintää ja malminetsintäalueen käyttöä koskevista seikoista sen varmistamiseksi, ettei toiminnasta aiheudu kaivoslaissa (621/2011) kiellettyä seurausta

Malminetsintäluvan haltijan on tulpattava kairareiät, mikäli kairareiästä nousee pohjavettä maanpinnalle. Kairaputket on katkaistava mahdollisimman läheltä maanpintaa, ja kairakohteiden jätehuolto sekä siistiminen on tehtävä välittömästi töiden loputtua kohteella. Jos kairauksessa tarvittavan käytettävän veden määrä ylittää 100m³/vrk, on toimittava kuten vesilain (587/2011) 15 §:ssä todetaan. Vesi on pyrittävä ottamaan ensisijaisesti aiemmin kairatusta kairareiästä.

Lupa-alueen pohjoisemmalle puolelle sijoittuu useita pieniä järviä. Järvien lisäksi alueella esiintyy useita pienehköjä peltoalueita sekä soita. Tutkimustöitä tehtäessä on otettava huomioon ympäristönsuojelulain (527/2014) 17§:n mukainen pohjaveden pilaamiskielto.

Malminetsinnästä ja muusta malminetsintäalueen käytöstä ei saa aiheutua merkittäviä muutoksia luonnonolosuhteissa, eikä merkittävää maisemallista haittaa.

Perustelut: Määräyksen perusteena on kaivoslaki (621/2011) 11 § ja 15 §. Malminetsinnästä ja muusta malminetsintäalueen käytöstä ei saa aiheutua merkittäviä muutoksia luonnonolosuhteissa, eikä merkittävää maisemallista haittaa. Malminetsintäluvan haltijan on luovuttuaan malminetsintäluvan alueesta tai sen menetettyään viipymättä saatettava malminetsintäalue yleisen turvallisuuden

vaatimaan kuntoon, sekä saatettava alue mahdollisimman luonnonmukaiseen tilaan.

9. Määräykset yleisen ja yksityisen edun kannalta välttämättömistä ja luvan edellytysten toteuttamiseen liittyvistä seikoista

Hakemukseen saatujen lausuntojen perusteella malminetsintä lupa-alueelta ei ole tullut tietoon sellaisia ympäristö- tai luontoarvoja, jotka olisivat esteenä malminetsintäluvan myöntämiselle.

Alueella ei esiinny luonnonsuojelualueita eikä myöskään museoviraston muinaisjäännösrekisterin mukaisia kohteita. Lähin suojelualue, Ruohosuo sijoittuu noin 200 metriä hakemusalueen eteläpuolelle. Tässä päätöksessä sallituilla tutkimuksilla ei tule olemaan kyseisille alueille ulottuvia merkittäviä haitallisia vaikutuksia.

Malminetsintä lupa-alueella ML2017:0012 sijaitsee kaksi yksityisiä suojelualueita, joilla on kielletty mm. maa- ja kallioperän vahingoittaminen, puuston ja kasvien vahingoittaminen, moottoriajoneuvolla liikkuminen sekä kaikenlainen muu toiminta, joka saattaa muuttaa alueen maisemakuvaa tai vaikuttaa epäedullisesti kasvillisuuden ja eläimistön säilymiseen.

Pohjois-Savon ELY –keskus katsoo, että luonnonsuojelualueet ja luonnonsuojelutarkoituksiin valtiolle hankittu alue on syytä rajata malminetsintä lupa-alueen ulkopuolelle. Malminetsintää voidaan tehdä myös erilaisin kevyin mittausmenetelmin, joten alueita ei ole tarpeen rajata ulos. Tällä luvalla ei sallita perustetuilla luonnonsuojelualueilla maa- tai kallioperän vahingoittamista tai maa-ainesten ottamista. Malminetsintätoiminnalla ei saa vaarantaa näiden alueiden suojelutarkoitusta.

Pohjois-Savon Ely-keskuksen lausunnon mukaan alueella esiintyy useita valtakunnallisesti uhanalaisia ja silmälläpidettäviä putkilokasvi-, sammal- ja jäkälälajeja. Rauhoitetun lajin hävittäminen on luonnonsuojelulain 42 §:n 2 momentin mukaan kiellettyä, ellei suojelusta poikkeamiseen ole saatu asianmukaista lupaa ELY-keskukselta. Luvan haltijan tulee huolehtia luonnonsuojelulain mukaisten poikkeuslupien hakemisesta, mikäli tutkimustoiminta edellyttää rauhoitusmääräyksistä poikkeamista. Lisätietoja alueella olevien luonnonsuojelukohteiden tilanteesta saa ELY-keskukselta, Metsähallituksen luontopalveluilta (luonnonsuojelutarkoituksiin hankittu alue) tai Tukesilta.

Metsähallituksen lausunnossa on mainittu, että malminetsintä lupahakemusalueella on luontotietojärjestelmän mukaan huomioitavia luontokohteita: Liito-oravan lisääntymis- ja levähdysalue, kallio ja rantametsä. Huomioitavat luontokohteet metsähallituksen lausunnon karttaliitteessä. Suolla ja pehmeiköillä liikkumista koneilla tulee välttää myös talvella, eikä nykyisiä luontoarvoja tule heikentää. Metsäalueella liikuttaessa tulee käyttää mahdollisimman paljon **harvennushakkuissa syntyneitä ajouria.**

Ennen tutkimustöiden aloittamista malminetsintä luvan haltijan tulee hyvissä ajoin esittää tarkka tutkimussuunnitelma toimenpiteineen ja sijaintitietoineen Tukesille ja tiedoksi Pohjois-Savon ELY-keskukselle ja Metsähallitukselle, jotta voidaan varmistaa mahdollisten uhanalaisten eliölajien turvaaminen. Mahdolliset luonnonsuojelulaisissa mainitut uhanalaisten lajien tiedossa olevat havaintopaikat tulee ottaa huomioon ja tarvittaessa poiketa tutkimus- ja reittisuunnitelmasta, niin että kohteelle jää riittävä suojavyöhyke turvaamaan esiintymän.

Perustelut: Määräyksen perusteena on kaivoslaki (621/2011) 11 § ja 12 §, VNa (391/2012) 2 §. Tutkimussuunnitelman esittämisvelvollisuudella varmistetaan, että toimenpiteisiin voidaan tarvittaessa valvonnallisesti puuttua. Samalla Tukesin on mahdollista kaivoslain valvonnan toteuttamiseksi arvioida toimenpiteiden vaikutusta ja tarvittaessa antaa tarkempia lisämääräyksiä toimenpiteiden suorittamisesta. 11 § ja 12 §, VNa (391/2012) 2 §.

Vaikka tässä malminetsintäluvassa sallitut tutkimusmenetelmät eivät vaikuta laajasti ympäristöön, malminetsintäluvalla haltijan on oltava kuitenkin riittävästi selvillä hankkeen ympäristövaikutuksista siinä laajuudessa kuin kohtuudella voidaan edellyttää.

Siirtyminen lupa-alueelle, ja lupa-alueella liikkuminen sulanmaan aikana on pyrittävä suunnittelemaan niin, että olemassa olevia uria ja luontaisia aukkopaikkoja käytetään mahdollisimman paljon hyväksi. Kosteikkoalueilla liikkumista tulee välttää sulanmaan aikana ja luontoarvoiltaan herkillä alueilla liikkuminen tulee tehdä talvella lumipeitteen aikaan. Yksityisillä suojelualueilla liikkuminen koneilla tai moottoriajoneuvoilla on kielletty. Puiden kaatamista tulee aina välttää, mutta mikäli jollakin kohteella joudutaan kaatamaan yksittäisiä puita, tulee ne korvata täysimääräisinä maanomistajalle.

Malminetsintäluvalla haltijan on rajoitettava malminetsintä ja muu malminetsintäalueen käyttö tutkimustyön kannalta välttämättömiin toimenpiteisiin. Toimenpiteet on suunniteltava siten, että niistä ei aiheudu kohtuudella vältettävissä olevaa yleisen tai yksityisen edun loukkausta. Malminetsintäluvalla nojalla tapahtuvasta malminetsinnästä ja muusta malminetsintäalueen käytöstä ei saa aiheutua:

- 1) haittaa ihmisten terveydelle tai vaaraa yleiselle turvallisuudelle;
- 2) olennaista haittaa muulle elinkeinotoiminnalle;
- 3) merkittäviä muutoksia luonnonolosuhteissa;
- 4) harvinaisten tai arvokkaiden luonnonesiintymien olennaista vahingoittumista;
- 5) merkittävää maisemallista haittaa.

Perustelut: Määräys perustuu kaivoslain (621/2011) 11 §:ään.

10. Määräys malminetsintäkorvauksen suuruudesta ja maksuajankodasta

Malminetsintäluvalla haltijan on maksettava malminetsintä-alueeseen kuuluvien kiinteistöjen omistajille vuotuista korvausta **20 euroa hehtaarilta** luvan voimassaoloajan neljältä ensimmäiseltä vuodelta.

Malminetsintäkorvaus on ensimmäiseltä vuodelta maksettava viimeistään 30 päivänä siitä, kun malminetsintälupa on tullut lainvoimaiseksi. Seuraavina vuosina korvaus on maksettava vastaavana ajankohtana. Mikäli malminetsintäaluetta kuitenkin pienennetään osittaisella raukeamisella ennen varsinaisen päätöksen maksuajankohtaa (lainvoimaisuus päivämäärä), määräytyy maksu raukeamispäätöksen lainvoimaisuus päivämääränä voimaan jäävän alueen pinta-alan mukaisesti.

Määräys perustuu kaivoslain (621/2011) 99 §:ään, jossa säädetään malminetsintäkorvauksen suuruudesta ja maksutavasta, sekä 51 § ja 67 §:ään jossa säädetään malminetsintäluvalla raukeamisesta.

11. Määräys vahinkojen ja haittojen korvaamisesta malminetsintäalueella

Malminetsintäluvan haltijan on korvattava malminetsintäalueella tapahtuvasta kaivoslakiin (621/2011) perustuvasta toiminnasta aiheutuneet vahingot ja haitat, jollei jonkin toimenpiteen osalta korvauksesta toisin säädetä.

Perustelut: Määräys perustuu kaivoslain (621/2011) 103 §:ään, jossa säädetään vahinkojen ja haittojen korvaamisesta malminetsintäalueella.

Hakemuksen käsittely

Hakemus: Boliden Kylylahti Oy	31.1.2017
Hakemustäydennys: Boliden Kylylahti Oy (Kaavoitustilanne)	6.3.2017
Hakemuksen siirto: Boliden Kylylahti Oy-> Boliden FinnEx Oy	11.4.2017
Kuulutus hakemuksesta: Tukes	1.11.2018
Lausuntopyyntö: Tukes	1.11.2018
Päätös: Tukes	31.1.2019

Lupahakemuksesta tiedottaminen

Tukes on tiedottanut hakemuksesta 1.11.2018 kuuluttamalla siitä 30 päivän ajan Tukesin Rovaniemen toimipisteen, sekä Kaavin kunnan ja Kuopion ilmoitustaululla. Hakemus on ollut nähtävillä myös Tukesin internet-sivuilla.

Tukes on tiedottanut hakemuksesta Savon Sanomissa 1.11.2018.

Lausunnot ja mielipiteet on pyydetty toimitettavaksi viimeistään 3.12.2018. Tämän päivämäärän jälkeen toimitetut lausunnot ja mielipiteet on myös otettu ratkaisussa huomioon.

Lausuntopyyntö ja lausunnot hakemuksesta

Hakemuksesta on lähetetty lausuntopyyntö ja saatu lausunnot seuraavasti:

- 1) Tukesin lausuntopyyntö on lähetetty **Kaavin kunnalle** 1.11.2018.
Kaavin kunta ei jättänyt lausuntoa
- 2) Tukesin lausuntopyyntö on lähetetty Kuopion kaupungille 1.11.2018
Kuopion kaupunki ei jättänyt lausuntoa, mutta antoi selvityksen 10.2.2017 (liite 6)
- 3) Tukesin lausuntopyyntö on lähetetty Metsähallitukselle 1.11.2018
Metsähallitus antoi lausunnon 2.11.2018 (liite 4)
- 4) Tukesin lausuntopyyntö on lähetetty **Pohjois-Savon Ely-Keskukselle** 19.6.2017.
Pohjois-Savon Ely-keskus antoi lausunnon 23.11.2018 (Liite 5).

Muistutukset ja mielipiteet

Hakemuksen johdosta esitettiin yksi muistutus:

3.12.2018 Milla Shamshuddi ja Annu Toivakka

Hakijan vastine

Hakijalta ei ole pyydetty selitystä

Tukesin kannanotto mielipiteissä, muistutuksissa ja lausunnoissa esitettyihin yksilöityihin vaatimuksiin

Lausunnoissa esitetyt asiat on otettu huomioon lupapäätöksessä lupamääräyksin. Kaivosviranomaisen katsoo, että suorittamalla tutkimukset noudattaen tässä malminetsintälupapäätöksessä annettuja määräyksiä, voidaan lupa-alueella suorittaa malminetsintää vaarantamatta alueen luontoarvoja.

Asiaan jätetyn muistutuksen osalta kaivosviranomaisen toteaa, että malminetsintäluvan haltijan on rajoitettava malminetsintä ja muu malminetsintäalueen käyttö tutkimustyön kannalta välttämättömiin toimenpiteisiin. Toimenpiteet on suunniteltava siten, että niistä ei aiheudu kohtuudella vältettävissä olevaa yleisen tai yksityisen edun loukkausta. Malminetsintäluvan haltijan on korvattava malminetsintäalueella tapahtuvasta kaivoslakiin (621/2011) perustuvasta toiminnasta aiheutuneet vahingot ja haitat myös puuston osalta. Tutkimukset voidaan kuitenkin suunnitella huolellisesti aiheuttamatta merkittävää vahinkoa.

Tiedoksi luvan haltijalle

Kaivoslain (621/2011) suhde muuhun lainsäädäntöön

Sen lisäksi, mitä kaivoslaissa säädetään, sovelletaan kaivoslain mukaista lupa- tai muuta asiaa ratkaistaessa ja muutoin tämän lain mukaan toimittaessa muun muassa; luonnonsuojelulakia ([1096/1996](#)), ympäristönsuojelulakia ([257/2014](#)), erämaalakia ([62/1991](#)), maankäyttö- ja rakennuslakia ([132/1999](#)), vesilakia ([587/2011](#)), poronhoitolakia ([848/1990](#)), säteilylakia ([592/1991](#)), ydinenergialakia ([990/1987](#)), muinaismuistolakia ([295/1963](#)), maastoliikennelakia ([1710/1995](#)) ja patoturvallisuuslakia ([494/2009](#)). Malminetsintäluvan haltijan on aina noudatettava Suomen lainsäädäntöä ja asiaan liittyviä muita kansainvälisiä sopimuksia.

Maastossa liikkuminen

Maastoliikennelain (1710/1995) 4.1 §:n ja 4.2 §:n 9-kohdan mukaan kaivoslaissa (621/2011) tarkoitetulla malminetsintäalueella ja 30 metrin etäisyydellä sen rajasta moottorikäyttöisellä ajoneuvolla liikkuminen ei edellytä maanomistajan tai haltijan lupaa, kun kyse on asianomaisessa malminetsintäluvassa tai kaivosluvassa tarkoitetun toiminnan kannalta välttämättömästä liikkumisesta. Viitaten lupamääräykseen 9, yksityisillä suojelualueilla liikkuminen koneilla tai moottoriajoneuvoilla on kielletty. Malminetsintäluvan haltija veloitetaan rajoittamaan malminetsintä ja malminetsintäalueen käyttö tutkimustyön kannalta välttämättömiin toimenpiteisiin. Malminetsinnästä ei saa aiheutua merkittäviä muutoksia luonnonolosuhteissa, harvinaisten tai arvokkaiden luonnonesiintymien olennaista vahingoittumista tai merkittävää

maisemallista haittaa. Aiheutetut vahingot on korvattava maanomistajalle.

Luvan muuttaminen ja raukeaminen

Malminetsintäluvan haltijan on kaivoslain (621/2011) 69 §:n mukaan haettava malminetsintäluvan muuttamista, jos tutkimussuunnitelmaa muutetaan tai täydennetään siten, että lupamääräyksiä on tarpeen tarkistaa. Luvanhaltija voi lisäksi hakea malminetsintäluvan muuttamista lupamääräysten tarkistamiseksi, kun luvan mukaista toimintaa on tarpeen muuttaa.

Kaivosviranomaisen on päätettävä, että malminetsintälupa raukeaa, jos luvanhaltija tekee asiaa koskevan ilmoituksen. Luvanhaltija on velvollinen tekemään ilmoituksen, jos tarkoituksena ei enää ole harjoittaa lupaan perustuvaa toimintaa. Malminetsintälupa raukeaa ilmoituksen saavuttua kaivosviranomaiselle.

Luvan voimassaolon jatkaminen

Mikäli luvan voimassaoloa halutaan jatkaa kaivoslain (621/2011) 61 §:n mukaisesti, tulee hakemus malminetsintäluvan voimassaolon jatkamiseksi toimittaa kaivosviranomaiselle viimeistään kaksi kuukautta ennen luvan voimassaolon päättymistä. (VnA kaivostoiminnasta (391/2012) 27.1 §).

Kaivoslain (621/2011) 61.1 §:n mukaan malminetsintäluvan voimassaoloa voidaan jatkaa enintään kolme vuotta kerrallaan siten, että lupa on voimassa yhteensä enintään viisitoista vuotta.

Kaivoslain (621/2011) 61.2 §:n mukaan malminetsintäluvan voimassaolon jatkamisen edellytyksenä on, että:

- 1) malminetsintä on ollut tehokasta ja järjestelmällistä;
- 2) esiintymän hyödyntämismahdollisuuksien selvittäminen edellyttää jatkotutkimuksia;
- 3) luvanhaltija on noudattanut tässä laissa säädettyjä velvollisuuksia samoin kuin lupamääräyksiä;
- 4) voimassaolon jatkamisesta ei aiheudu kohtuutonta haittaa yleiselle tai yksityiselle edulle.

Kaivoslain (621/2011) 66 §:n mukaan malminetsintäluvan voimassaolon jatkamista varten lupaviranomaiselle on ennen luvan voimassaolon päättymistä toimitettava lupahakemus sekä lupaharkinnan kannalta tarpeelliset ja luotettavat selvitykset edellä mainituista voimassaolon jatkamisen edellytyksistä.

Kaivostoiminnasta annetun valtioneuvoston asetuksen (391/2012) 27.2 §:n mukaan hakemuksesta tulee käydä ilmi hakijan haluamat muutokset lupa-alueeseen tai muut merkittävät muutokset sekä asianosaisissa tapahtuneet muutokset. Asetuksen 27.3 §:n mukaisesti hakemukseen tulee liittää lupaharkinnan kannalta tarpeellinen ja luotettava selvitys:

- 1) hakemuksen kohteena olevan luvan nojalla tehdyistä toimenpiteistä ja niiden tuloksista;
- 2) alueelle kohdistuneiden tutkimuskustannusten määrästä;
- 3) esiintymän hyödyntämismahdollisuuksista ja jatkotutkimusten tarpeellisuudesta;
- 4) perustelut aluerajaukselle.

Lisäksi hakemukseen sovelletaan vastaavasti, mitä lupahakemuksesta säädetään kaivoslain (621/2011) 34 §:ssä.

Lupapäätöksestä tiedottaminen

Lupapäätös on toimitettu päätöksenantopäivänä:

- Boliden FinnEx Oy:lle (hakija)

Jäljennös päätöksestä on toimitettu antopäivänä:

- Kaavin kunnalle,
- Kuopion kaupungille
- Pohjois-Savon ELY-keskukselle,
- Metsähallitukselle,
- Museovirastolle tiedoksi

Päätöksen antamisesta tiedotetaan Koillis-Savo -lehdessä.

Lisäksi ilmoitus päätöksen antamisesta lähetetään muistutuksia ja mielipiteitä esittäneille tahoille.

Toimivaltaiselle maanmittaustoimistolle toimitetaan tiedot Maanmittauslaitoksen ja Tukesin sopiman menettelyn mukaisesti malminetsintäluvasta merkinnän tekemiseksi kiinteistötietojärjestelmään.

Perustelut: Päätöksestä tiedottaminen ja siinä noudatettu menettely perustuvat kaivoslain (621/2011) lupapäätöksestä tiedottamista koskevaan 58 §:ään.

Päätösmaksu

Tästä päätöksestä perittävä maksu on **8000 €**. Lisäksi luvan saajalta peritään ilmoitus- ja käsittelykulut. Valtion talous- ja henkilöstöhallinnan palvelukeskus lähettää laskun hakijalle.

Maksu perustuu hakemuksen vireille tullessa voimassa olleeseen asetukseen Turvallisuus- ja kemikaaliviraston maksullisista suoritteista (1455/2015).

Muutoksenhaku

Tähän päätökseen saa kaivoslain (621/2011) 162 §:n nojalla hakea muutosta valittamalla **Itä-Suomen hallinto-oikeuteen**.

Valitusaika on 30 päivää tämän päätöksen antopäivästä sitä määräaikaan lukematta. Liitteenä olevasta valitusosoituksesta ilmenee, miten muutosta haettaessa on meneteltävä.

Päätöksestä perittävästä maksusta valitetaan samassa järjestyksessä kuin pääasiasta.

Lisätietoja

kaivosasiat@tukes.fi tai Ilkka Keskitalo, puh. 029 5052 151



Terho Liikamaa
Ryhmäpäällikkö



Ilkka Keskitalo
Ylitarkastaja

LIITTEET

Liite 1	ML2017:0012 malminetsintälupakartta
Liite 2	Tilakohtaiset pinta-alat malminetsintälupa-alueella
Liite 3	Asianosaiset maanomistajat
Liite 4	Metsähallitus
Liite 5	Pohjois-Savon Ely-keskuksen lausunto
Liite 6	Selvitys malminetsintälupahakemukseen, Kuopion kaupunki
Liite 7	Muistutukset ja mielipiteet

VALITUSOSOITUS Valitusviranomainen

Päätökseen saa hakea muutosta valittamalla sille hallinto-oikeudelle, jonka tuomiopiirissä pääosa tässä päätöksessä tarkoitettusta alueesta sijaitsee. Toimivaltainen hallinto-oikeus on mainittu valitusosoituksen lopussa. Valituskirjelmä osoitetaan valitusviranomaiselle ja se on toimitettava valitusajassa hallinto-oikeuden kirjaamoon.

Valitusaika

Määräaika valituksen tekemiseen on kolmekymmentä (30) päivää tämän päätöksen antopäivästä sitä määräaikaan lukematta.

Valitusoikeus

Malmintsintälupaa, kaivoslupaa ja kullanhuuhdontalupaa koskevaan päätökseen, mainitun luvan voimassaolon jatkamista, raukeamista, muuttamista ja peruuttamista koskevaan päätökseen sekä kaivostoiminnan lopettamispäätökseen saa hakea muutosta:

- 1) asianosainen;
 - 2) rekisteröity yhdistys tai säätiö, jonka tarkoituksena on ympäristön-, terveyden- tai luonnonsuojelun taikka asuin ympäristön viihtyisyyden edistäminen ja jonka sääntöjen mukaisella toiminta-alueella kysymyksessä olevat ympäristövaikutukset ilmenevät;
 - 3) toiminnan sijaintikunta tai muu kunta, jonka alueella toiminnan haitalliset vaikutukset ilmenevät;
 - 4) elinkeino-, liikenne- ja ympäristökeskus ja muu asiassa toimialallaan yleistä etua valvova viranomainen;
 - 5) saamelaiskäräjät sillä perusteella, että luvassa tarkoitettu toiminta heikentää saamelaisten oikeutta alkuperäiskansana ylläpitää ja kehittää omaa kieltään ja kulttuuriaan;
 - 6) kolttien kyläkokous sillä perusteella, että luvassa tarkoitettu toiminta heikentää kolttien alueella kolttien elinolosuhteita ja mahdollisuuksia harjoittaa elinkeinoja.
- Kaivosviranomaisella on lisäksi oikeus valittaa sellaisesta päätöksestä, jolla hallinto-oikeus on muuttanut sen tekemää päätöstä tai kumonnut päätöksen.

Valituksen sisältö

Valituskirjelmässä on ilmoitettava

- päätös, johon haetaan muutosta
- miltä kohdin päätökseen haetaan muutosta ja mitä muutoksia siihen vaaditaan tehtäväksi
- perusteet, joilla muutosta vaaditaan
- valittajan nimi ja kotikunta
- postiosoite ja puhelinnumero, joihin asiaa koskevat ilmoitukset valittajalle voidaan toimittaa

Jos valittajan puhevaltaa käyttää hänen laillinen edustajansa tai asiamiehensä tai jos valituksen laatijana on joku muu henkilö, valituskirjelmässä on ilmoitettava

myös tämän nimi ja kotikunta.

Valittajan, laillisen edustajan tai asiamiehen on allekirjoitettava valituskirjelmä, ellei valituskirjelmää toimiteta sähköisesti (telekopiona tai sähköpostilla).

Valituksen liitteet

Valituskirjelmään on liitettävä

- päätös, johon haetaan muutosta valittamalla, alkuperäisenä tai jäljennöksenä
- asiakirjat, joihin valittaja vetoaa vaatimuksensa tueksi, jollei niitä ole jo aikaisemmin toimitettu viranomaiselle
- asiamiehen valtakirja

Valituskirjelmän toimittaminen perille

Valituskirjelmän voi viedä valittaja itse tai hänen valtuuttamansa asiamies. Valituskirjelmä liitteineen voidaan myös lähettää postitse, telekopiona tai sähköpostilla. Postiin valituskirjelmä on jätettävä niin ajoissa, että se ehtii perille valitusajan viimeisenä päivänä ennen aukioloajan päättymistä. Hallinto-oikeudessa kirjaamon aukioloaika on klo 8.00–16.15. Sähköisesti (telekopiona tai sähköpostilla) toimitetun valituskirjelmän on oltava toimitettu niin, että se on käytettävissä vastaanottolaitteessa tai tietojärjestelmässä määräajan viimeisenä päivänä ennen virka-ajan päättymistä.

Valittajalta peritään hallinto-oikeudessa **oikeudenkäyntimaksu 260 euroa**. Tuomioistuinten ja eräiden oikeushallintoviranomaisten suoritteista perittävistä maksuista annetussa laissa (701/1993) on erikseen säädetty eräistä tapauksista, joissa maksua ei peritä.

Toimivaltaisen hallinto-oikeuden yhteystiedot muutoksenhakua varten:

Itä-Suomen hallinto-oikeus

käyntiosoite: Puijonkatu 29, 2.krs, 70100 Kuopio

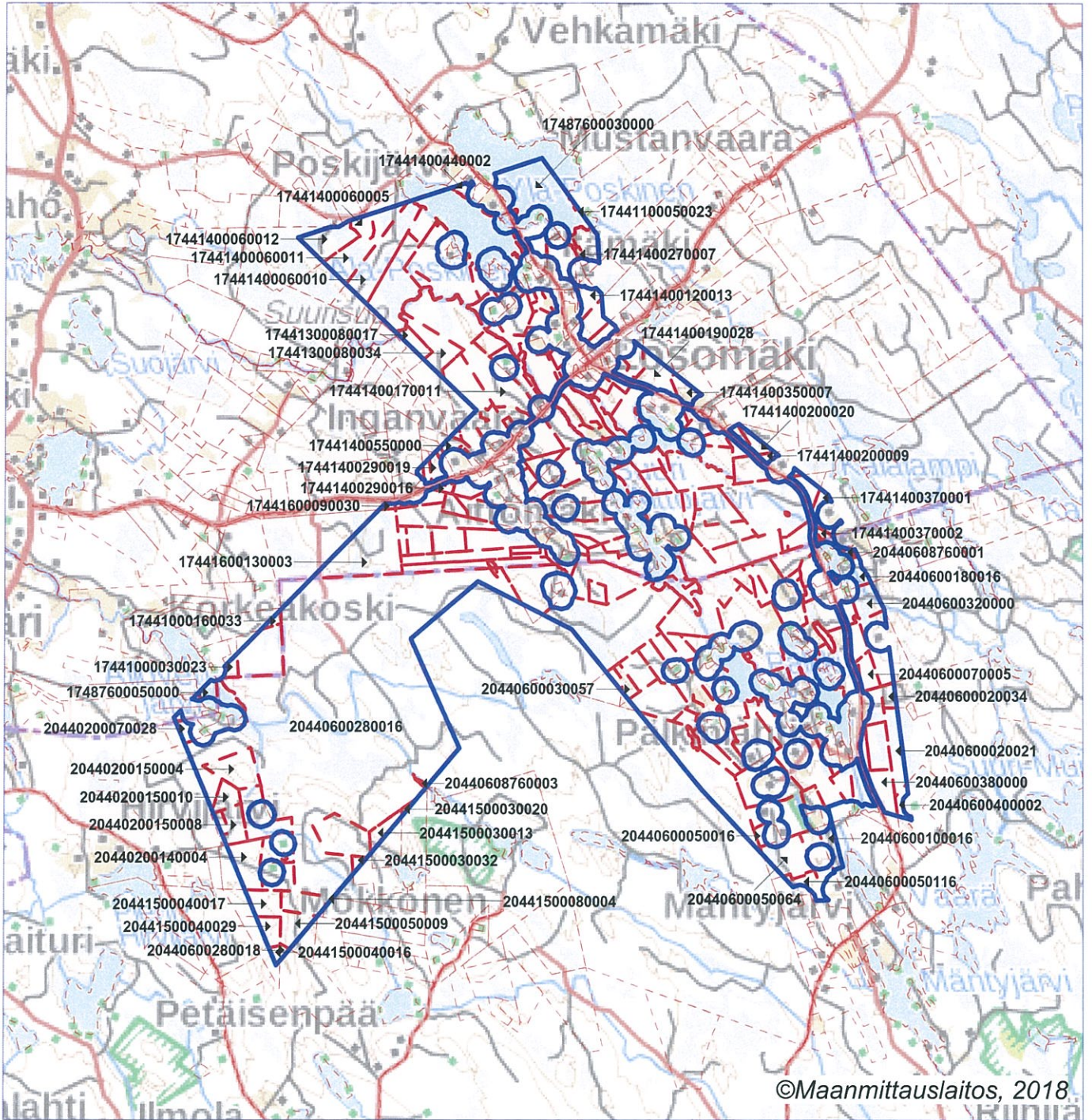
postiosoite: PL 1744, 70101 Kuopio

puhelin: 029 56 42500

telekopio: 029 56 42501

sähköposti: ita-suomi.hao@oikeus.fi

(mittakaava ohjeellinen)



Malminetsintälupahakemusalue



Kiinteistörajat

Mittakaava 1:80 000

Boliden FinnEx Oy
Losomäki
ML2017:0012



ML2017:0012 Losomäki

Tilakohtaiset pinta-alat

Tila r:no	Pinta-ala (ha)	Tila r:no	Pinta-ala (ha)	Tila r:no	Pinta-ala (ha)
174-410-1-15	1,088	174-414-32-4	8,349	204-406-3-48	0,577
174-410-1-4	0,608	174-414-32-5	3,298	204-406-3-51	18,48
174-410-16-33	2,453	174-414-32-7	8,128	204-406-3-57	6,343
174-410-3-23	3,208	174-414-32-9	16,989	204-406-3-60	10,246
174-410-3-31	0,917	174-414-3-33	5,222	204-406-3-64	7,466
174-411-5-23	0,679	174-414-3-34	1,087	204-406-3-64	5,456
174-413-8-102	3,438	174-414-35-3	2,27	204-406-3-76	2,106
174-413-8-104	5,571	174-414-35-7	9,761	204-406-3-79	28,849
174-413-8-112	3,98	174-414-36-10	45,692	204-406-38-0	45,176
174-413-8-17	7,995	174-414-36-16	21,711	204-406-3-84	20,285
174-413-8-34	23,809	174-414-36-7	29,678	204-406-3-89	5,945
174-413-8-4	45,803	174-414-36-8	24,6	204-406-3-90	34,165
174-413-8-52	1,746	174-414-36-9	0,335	204-406-40-2	4,52
174-413-8-7	10,037	174-414-37-1	0,049	204-406-41-0	7,431
174-413-8-82	5,957	174-414-37-2	9,908	204-406-41-0	14,408
174-413-8-9	44,716	174-414-38-21	0,535	204-406-42-0	27,515
174-413-8-95	0,203	174-414-38-22	6,297	204-406-4-53	20,56
174-413-8-96	46,49	174-414-38-39	12,517	204-406-4-66	26,411
174-414-12-13	8,479	174-414-38-40	14,53	204-406-4-72	2,341
174-414-12-19	12,898	174-414-38-43	1,096	204-406-4-73	13,775
174-414-12-20	8,375	174-414-38-50	19,541	204-406-4-74	6,796
174-414-12-21	5,292	174-414-38-57	8,405	204-406-4-77	0,875
174-414-14-31	14,874	174-414-38-58	1,908	204-406-4-81	21,87
174-414-17-14	10,697	174-414-38-60	21,335	204-406-4-9	2,468
174-414-17-15	34,629	174-414-38-64	5,546	204-406-5-101	8,969
174-414-17-17	15,752	174-414-38-65	6,914	204-406-5-116	9,058
174-414-18-10	10,586	174-414-38-68	22,792	204-406-5-122	2,87
174-414-18-3	13,718	174-414-38-71	6,453	204-406-5-125	53,426
174-414-18-6	1,13	174-414-38-72	11,629	204-406-5-16	3,379
174-414-18-7	40,976	174-414-38-75	6,218	204-406-5-18	5,283
174-414-18-8	11,488	174-414-38-77	22,31	204-406-5-19	3,916
174-414-18-9	1,559	174-414-38-79	12,2	204-406-5-30	18,715
174-414-19-28	18,888	174-414-38-80	28,444	204-406-5-64	24,101
174-414-19-28	16,608	174-414-43-1	77,275	204-406-5-94	21,19
174-414-19-33	6,525	174-414-44-2	14,258	204-406-5-95	6,056
174-414-19-4	7,805	174-414-48-1	5,162	204-406-7-5	27,525
174-414-20-13	5,574	174-414-55-0	7,398	204-406-876-1	3,544
174-414-20-18	5,595	174-414-6-10	41,033	204-406-876-3	0,656
174-414-20-19	6,517	174-414-6-11	31,648	204-415-3-13	8,505
174-414-20-20	5,788	174-414-6-12	21,674	204-415-3-20	0,997
174-414-20-25	12,918	174-414-6-5	7,308	204-415-3-32	2,389
174-414-20-9	3,02	174-416-13-3	62,837	204-415-3-9	30,532
174-414-26-20	1,542	174-416-17-3	33,115	204-415-4-16	2,394
174-414-26-9	1,191	174-416-9-30	1,277	204-415-4-17	14,355
174-414-27-10	0,963	174-876-3-0	155,307	204-415-4-29	9,67
174-414-27-10	0,353	174-876-5-0	4,57	204-415-5-9	14,995
174-414-27-10	7,208	204-402-14-12	7,533	204-415-8-4	0,602
174-414-27-17	11,312	204-402-14-13	8,967	204-415-8-6	15,799
174-414-27-7	1,148	204-402-14-4	22,437	204-876-2-0	6,788
174-414-29-16	4,738	204-402-15-10	10,098		
174-414-29-18	1,321	204-402-15-3	20,102		
174-414-29-19	23,011	204-402-15-4	23,509		
174-414-29-21	5,761	204-402-15-8	12,854		
174-414-29-24	7,071	204-402-15-9	3,317		
174-414-29-3	1,765	204-402-7-28	4,187		
174-414-29-34	7,262	204-402-7-29	0,402		
174-414-29-41	10,265	204-406-10-16	7,716		
174-414-29-42	0,975	204-406-17-16	8,379		
174-414-29-44	6,44	204-406-17-21	57,176		
174-414-29-45	3,91	204-406-17-22	52,845		
174-414-29-47	6,452	204-406-17-39	6,381		
174-414-29-5	0,764	204-406-18-16	6,302		
174-414-29-6	0,52	204-406-2-21	19,93		
174-414-32-11	0,751	204-406-23-3	16,363		
174-414-32-17	7,059	204-406-2-34	5,574		
174-414-32-20	5,876	204-406-28-16	1024,324		
174-414-32-21	1,557	204-406-3-102	8,017		
174-414-32-22	1,96	204-406-32-0	13,067		
174-414-32-23	17,259	204-406-3-23	2,948		
174-414-32-24	13,456	204-406-3-32	27,371		
174-414-32-25	5,0				

31.1.2019

Lupatunnus
ML2017:0012
Liite 3

ML2017:0012 Losomäki

Metsähallitus
Metsätalous Oy
Urheilukatu 3 A
81700 Lieksa

LAUSUNTO

2.11.2018

MH 5426/2018

Turvallisuus- ja kemikaalivirasto
Valtakatu 2
96100 Rovaniemi

Viite **Lupatunnus ML2017:0012**

ASIA MALMINETSINTÄLUPAHAKEMUS
BOLIDEN FINNEX, LOSOMÄKI

Asiakohdan hakemukseen Metsähallitus Metsätalous Oy lausuu mielipiteenään seuraavaa:

Yleistä

Metsähallitus pitää tärkeänä, että malminetsintäalueiden tutkimustoiminnassa huomioidaan alueiden maisema-, luonto- ja kulttuuriarvot mahdollisimman hyvin. Tietoja Metsähallituksen mailla olevista arvokkaista ja huomioon otettavista kohteista löytyy esim. Suomen ympäristökeskuksen uhanalaisrekisteristä ja Museoviraston muinaismuistorekisteristä. Luvansaajan tulee myös tunnistaa lupa-alueella olevat muut mahdolliset metsälain 10§:n, luonnonsuojelulain ja muinaismuistolain määrittelemät kohteet ja ottaa ne huomioon tutkimustoiminnassa.

Tutkimusalueen tiedossa olevat huomioitavat luontokohteet

Malminetsintälupahakemusalueella on luontotietojärjestelmämme mukaan huomioitavia luontokohteita: Liito-oravan lisääntymis-, ja levähdysalue, kalio ja rantametsä. Huomioitavat luontokohteet karttaliitteessä. Suolla ja pehmeiköillä liikkumista koneilla tulee välttää myös talvella, eikä nykyisiä luontoarvoja tule heikentää. Metsäalueella liikuttaessa tulee käyttää mahdollisimman paljon harvennushakkuissa syntyneitä ajouria.

Vahinkojen ehkäiseminen

Tutkimustoiminta tulee suunnitella siten, että puustolle ja taimikoille aiheutuvat vahingot olisivat mahdollisimman vähäisiä. Metsähallituksen tieverkostoa käytettäessä tulee huomioida tiestön kuntotilanne. Tiestön kuntoon ja käytettävyyteen vaikuttaa mm. kevään ja kovien sateiden aiheuttama kelirikko. Lisäksi tulee varmistaa siltojen kantavuudet. Tarvittaessa lisätietoja em. asioista antaa Nurmeksen metsätiimin esimies Markku Naasko p.0400347970. Toiminnanharjoittajan tulee kaikilta osin vastata aiheuttamistaan vahingoista.

Turvallisuuden parantaminen

Mikäli tutkimusalueella suoritetaan sellaisia syväkairauksia, joista kairauksien jälkeen jää maastoon pysyvästi maanpäällisiä metallisia tai muovisia maaputkia, Metsähallitus edellyttää, että putket katkaistaan mahdollisimman läheltä maanpintaa (alle 20 cm) ja putkien päät tulpataan. Vähän lumen aikaan putket ovat vaarallisia mm. moottorikelkkailijoille. Maanpäällisistä putkista voi aiheutua vahinkoa myös metsäkoneille ja muille maastoajoneuvoille. Esimerkiksi metsäkoneiden renkaat rikkoontuvat osuessaan maaputkien päihin. Edellä mainituilla toimilla parannetaan maaston muiden käyttäjien turvallisuutta ja estetään materiaalivahinkoja. Metsähallitus katsoo, että malminetsintäluvan saaja on kaikilta osin vastuussa näistä vahingoista Metsähallitukselle ja kolmannelle osapuolelle.

LIITE kartta lupahakemusalueen luontokohteista

LAUSUNTO malminetsintälupahakemukseen:

Lupatunnus ML2017:0012, BOLIDEN FINNEX, LOSOMÄKI

Tämä lausunto (Tommi Kinnunen) täydentää Metsähallituksen (Ari Kokkonen) aiemmin 2.11.2018 lähettämää lausuntoa (MH5426/2018).

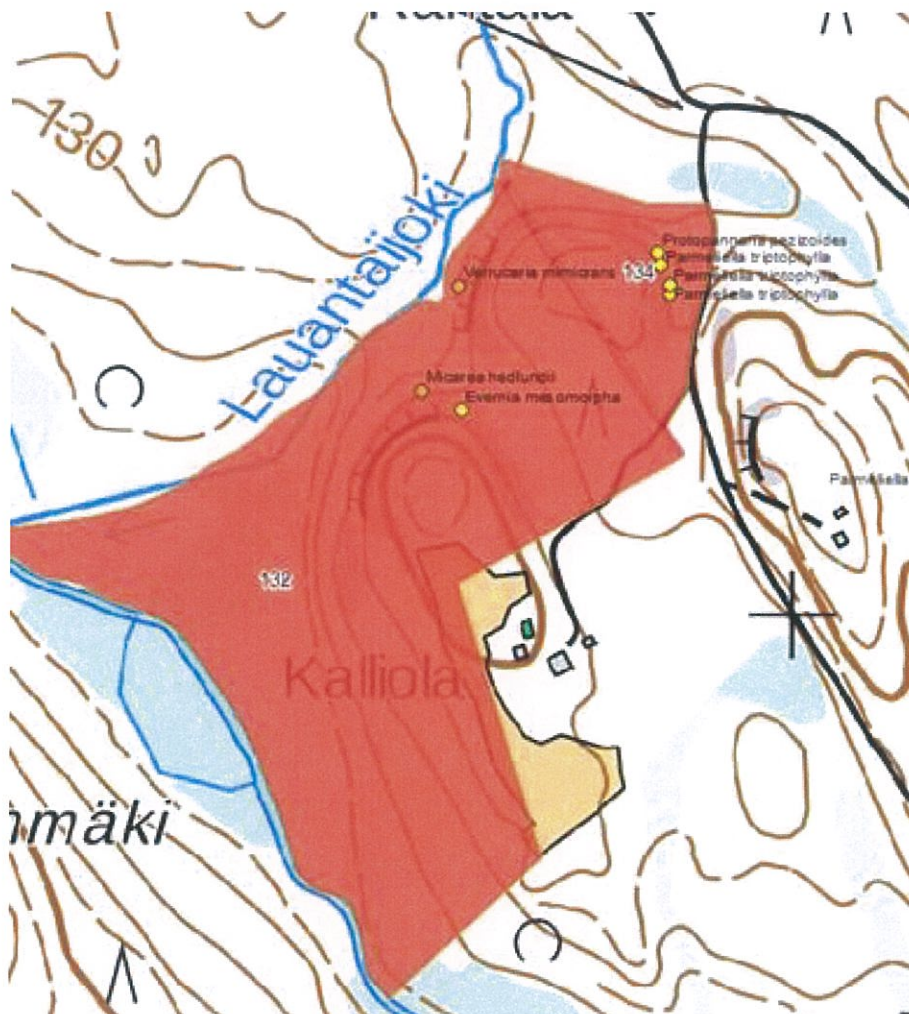
Malminetsintälupahakemukseen sisältyy lisäksi seuraavat Metsähallituksen hallinnassa olevat kiinteistöt: 174-413-8-104 ja 174-413-8-113.

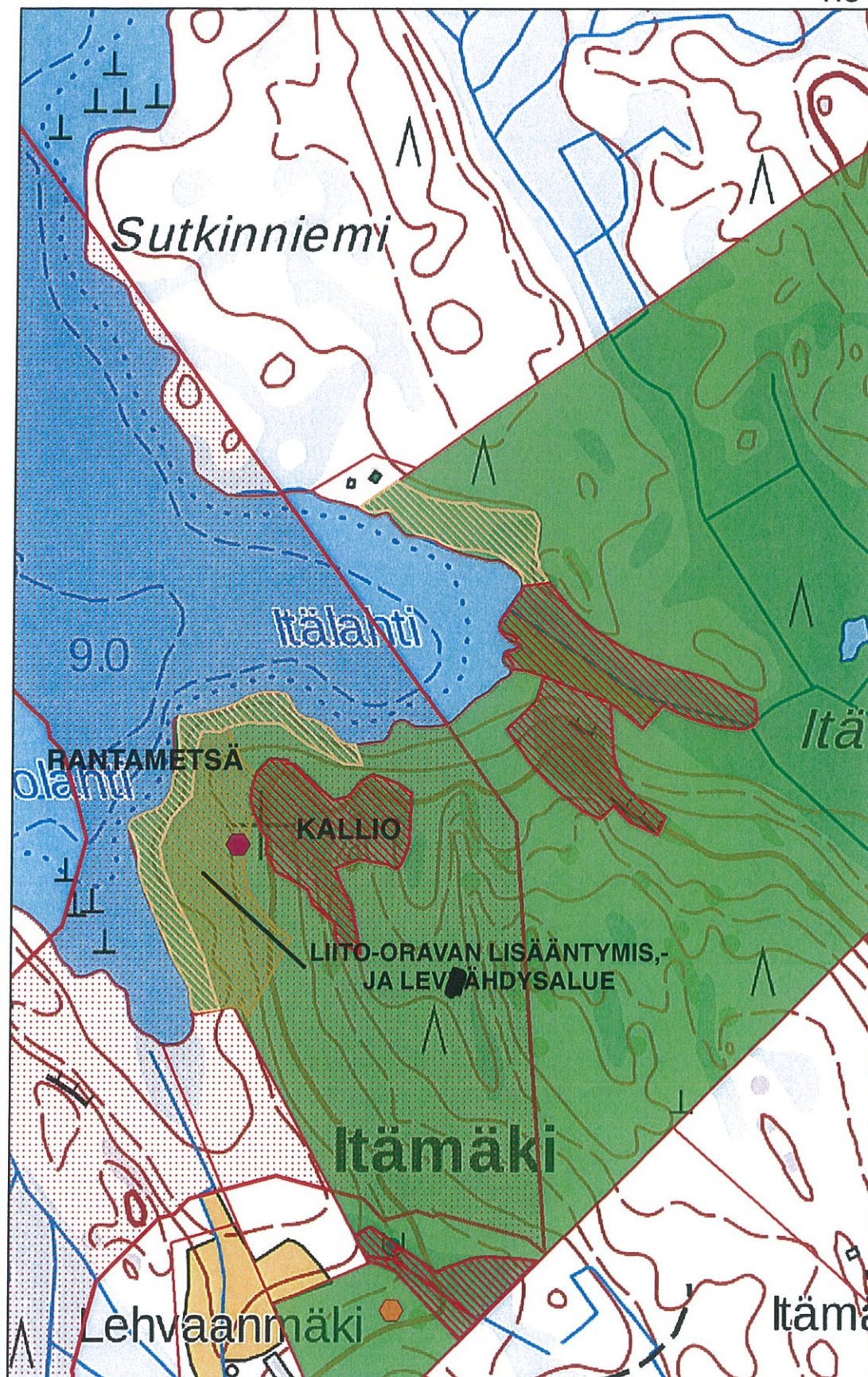
Kiinteistöt ovat valtion omistamia ja Metsähallituksen hallinnassa olevia luonnonsuojelutarkoituksiin varattuja alueita, joista tullaan aikanaan perustamaan lakisääteinen suojelualue.

Alueella kasvaa useita silmälläpidettäviä ja kaksi uhanalaista jäkälälajia. Jäkälälajeista osa kasvaa kallioilla ja osa on epifyyttejä.

Kalliolla kasvava laji on rupijäkälä (*Micarea hedlundii*). Laji on hankala tunnistaa ja esiintymän tarkka rajausta vaatii jäkäliin erikoistuneen asiantuntijan inventoinnin maastossa.

Kalliolla kasvavien lajien takia malminetsintään liittyy esiintymien tuhoutumisriskejä ja siksi malminetsintää tulisi välttää kiinteistöillä. Mikäli hakemuksesta annetussa päätöksessä kuitenkin päädyttäisiin sallimaan malminetsintää alueella, tulee kulkureitit ja kairauspaikat sopia yhteistyössä Metsähallituksen ja Pohjois-Karjalan ELY-keskuksen kanssa.







Pohjois-Savo

23.11.2018

Turvallisuus- ja kemikaalivirasto (Tukes)
Valtakatu 2
96100 Rovaniemi
kaivosasiat@tukes.fi

Viite
Malminetsintälupahakemus ML2017:0012

Pohjois-Savon elinkeino-, liikenne- ja ympäristökeskuksen lausunto Boliden FinnEx Oy:n malminetsintälupahakemuksesta Kuopion kaupungin ja Kaavin kunnan alueilla

Hakemus

Lupaa malminetsinnälle hakee Boliden FinnEx Oy. Malminetsintälupahakemusta koskeva alue sijaitsee Kuopion kaupungin Koskenalan, Likosaaren, Siikajärven, Säyneiskylän, Hirvisaaren, Tuohisaaren ja Viitaniemen kylissä ja Kaavin kunnan osalta Kortteisen, Vehkalahden ja Hirvisaaren kylissä. Alueella oletetaan olevan Outokumpu assosiaatiolle tyypillisiä ultramafisia kiviä sekä karsi-karbonaatti- ja kvartsikiviä, joihin kupari-sinkki-nikkeli-koboltti ja kulta mineralisoituminen liittyy. Ultramafisten ja karsikivien kontakteissa esiintyy myös musta- ja kiilleliuskeita.

Alueella tullaan tekemään tutkimuksia neljän vuoden aikana ja tutkimukset tulevat käsittämään mm. geologista mallinnusta, geofysikaalisia mittauksia, geokemian tutkimuksia, syväkairauksia (n. 1-5 km).

Tutkimusalue sijoittuu Pohjois-Savon maakuntakaavan alueelle ja kaavassa on kyseisen alueen osalta mainittu yksi tärkeä perinnebiotooppi (Paavolan laitumet) sekä maisema arvoihin liittyvä merkintä Ruunaasuon kallioiden osalta.

Etsintäalue ei sijaitse luokitellulla pohjavesi- tai niiden muodostumisalueella. Alueen pohjoisemmalle puolelle sijoittuu useita pieniä järviä. Järvien lisäksi alueella esiintyy useita pienehköjä peltoalueita sekä soita. Järvien ja peltojen läheisyydessä alueella on haja-asutusta.

Alueella ei esiinny luonnonsuojelualueita eikä myöskään museoviraston muinaisjäännösrekisterin mukaisia kohteita. Lähin suojelualue, Ruohosuo sijoittuu noin 200 metriä hakemusalueen eteläpuolelle. Tutkimuksilla ei tule olemaan Natura-alueita eikä kyseisille alueille ulottuvia merkittäviä haitallisia vaikutuksia.

Kairakoneen ja liikkumiseen käytettävän kaluston (mönkijä/moottorikelkka) osalta pyrkimyksenä on aina käyttää jo olemassa olevia uria liikkumiseen. Kairausurakoitsijat siistivät kairauspaikat mahdollisimman lähelle alkuperäistä kuntoa siten, ettei maastoon jää ylimääräisiä esineitä tai muuta vastaavaa. Mahdolliset maahan jätetyt maaputket katkaistaan lähellä maanpintaa ja kairareitit tulpataan tarpeen mukaan. Kairaustutkimuspaikat käydään tarkastamassa mahdollisten vahinkojen varalta ja tarvittaessa vahingot korvataan asianosaisille.

Pohjois-Savon elinkeino-, liikenne- ja ympäristökeskuksen lausunto malminetsintälupahakemuksesta ML2017:0012

Turvallisuus- ja kemikaalivirasto TUKES on pyytänyt Pohjois-Savon elinkeino-, liikenne- ja ympäristökeskukselta (myöhemmin ELY-keskus) lausuntoa Kuopion kaupungin ja Kaavin kunnan alueella tehtävän malmietsinnän toteutuksesta ja siitä voidaanko malmietsintää toteuttaa ilman, että siitä aiheutuu kaivoslain (621/2011) 11 §:n mukaisesti:

- 1) *haittaa ihmisten terveydelle taikka vaaraa yleiselle turvallisuudelle*
- 2) *merkittäviä muutoksia luonnon olosuhteissa*
- 3) *harvinaisten tai arvokkaiden luonnonolosuhteiden olennaista vahingoittumista*
- 4) *merkittävää maisemallista haittaa*

Malminetsintälupa-alueella on kaksi yksityismaiden luonnonsuojelualuetta, Ruunakallio (5,3 ha, perustettu 18.12.2015) ja Sammakkolammen metsä (2,1 ha, perustettu 24.9.2014). Suojelualueilla on kielletty mm. kaikenlainen maa- ja kallioperän vahingoittaminen ja sen ainesten ottaminen, Ruunakalliolla on lisäksi kielletty kaivoskivennäisten etsiminen tai ottaminen. Moottoriajoneuvoilla liikkuminen on suojelualueilla kielletty. Kiinteistö (174-413-8-104) on ostettu valtiolle suojelutarkoituksiin.

Ruunasuon kalliot on valtakunnallisesti arvokas kallioalue. Suurin osa Ruunasuon alueesta on perustettu luonnonsuojelualueeksi. Hakemusalueella on lisäksi serpentiinikallioita, joilla kasvaa harvinaista ja uhanalaista kasvilajistoa. Tällaisia serpentiinikallioita on mm. Mörninkallion ja Aitoniemen alueella. Serpentiinikalliot ovat uhanalaisia luontotyyppejä (VU).

Alueella sijaitsee yksi maakunnallisesti arvokas perinnebiotooppi, Paavolan laitumet.

Malminetsintälupa-alueella on useita harvinaisten tai uhanalaisten lajien esiintymiä (koordinaatit ETRS-TM35FIN, havaintopaikan nimi):

Mörninkallion ja Aitoniemen serpentiinikallioilla on kalliopikkutervakon (*Lycnis alpina*) elinvoimainen esiintymä. Pikkutervakolla on Pohjois-Savossa ainoastaan neljä tunnettua nykyesiintymää ja Mörninkallion ja Aitoniemen kasvupaikat ovat lajin säilymisen kannalta hyvin tärkeitä. Mörninkalliolla on myös silmälläpidettävää sammallajistoa. Mörninkallion läheisyydessä kasvaa lisäksi haprakiertosammalta (*Tortella fragilis*) (koordinaatit: 7000067:582795).

Ruunakallion luonnonsuojelualueella esiintyy useita uhanalaisia ja harvinaisia jäkälälajeja: karstajäkälä (*Parmeliella triptophylla*), sinilimijäkälä (*Fuscopannaria praetermissa*), kantoraippasammal (*Anastrophyllum hellerianum*), silomunuaisjäkälä (*Nephroma bellum*), nukkamunuaisjäkälä (*Nephroma resupinatum*), raidankehkojäkälä (*Lobaria pulmonaria*), aarnityynyjäkälä (*Micarea hedlundii*), jauheneulajäkälä (*Chaenotheca stemonea*), samettikesijäkälä (*Leptogium saturninum*), siimesjäkälä (*Heterodermia speciosa*). Karstajäkälästä on lisäksi yksittäinen havainto suojelualueen ulkopuolelta (koordinaatit: 7001509:582869),

Ylä-Poskisen eteläpuolella, Hiekkalahden eteläpuolen kalliolla kasvaa harvinaista lukinsammalta (*Platydictya jungermannioides*) ja silmälläpidettävää ketonoidanlukkoa (*Botrychium lunaria*) (koordinaatit 7005041:581334 ja 7005035:581356).

Valtiolle luonnonsuojelutarkoituksiin hankitulla alueella kasvaa mm. vaarantunutta aarnityynyjäkälää sekä silmälläpidettävää jauhehankajäkälää, sammallimijäkälää ja karstajäkälää.

Pohjois-Savon ELY –keskus katsoo, että luonnonsuojelualueet ja luonnonsuojelutarkoituksiin valtiolle hankittu alue on syytä rajata malminetsintälupa-alueen ulkopuolelle. Luonnonsuojelualueilla on kielletty mm. maa- ja kallioperän vahingoittaminen ja maa-ainesten ottaminen. Uhanalaisia ja harvinaisia lajeja kasvaa myös edellä mainittujen alueiden ulkopuolella. Etenkin Mörninkalliolla ja Aitoniemessä kasvaa runsaasti harvinaisia ja uhanalaisia kasveja serpentiinikallioalustalla. Uhanalaisten ja harvinaisten lajien esiintymät tulee lupaehdoissa huomioida niin, että kasvupaikat säilyvät. Lajiesiintymät tulee käydä yhdessä läpi Pohjois-Savon ELY –keskuksen kanssa ennen malminetsintää. Perinnebiotoopit ja Ruunasuon kalliialue tulee myös huomioida etsintöjä suunniteltaessa ja suoritettaessa. Näin varmistetaan se, että malminetsintä voidaan suorittaa ilman, että siitä aiheutuu kaivoslain kohdissa 2) ja 3) mainittuja seurauksia.

Etsintäalue ei sijaitse pohjavesialueella, mutta etsintäalueella sijaitsee useita pieniä järviä. Suoritettavalla etsintätoiminnalla ei saa olla haitallisia vaikutuksia vesistöön. Etsinnän kairauspaikat sekä suunnitellut kulkureitit kyseisille paikoille tulee ilmoittaa kartalla ELY-keskukselle vähintään kuukautta ennen töiden aloittamista. Etsintätoiminnasta tulee ilmoittaa lähikiinteistöjen omistajille hyvissä ajoin ja tarvittaessa etsintään liittyvän kaluston kulkureitit tulee suunnitella yhteistyössä maanomistajien kanssa.

Kairauksissa käytettävän kaluston toimivuuden osalta ELY-keskus katsoo, että alueella tulee käyttää sellaista kairauskalustoa, josta ei aiheudu öljy taikka muitakaan haitallisten aineiden päästöjä ympäristöön. Mikäli etsintätoiminnasta johtuen alueelle pääsee esimerkiksi öljyjä, tulee kyseiset pilaantuneet maa-ainekset poistaa ja toimittaa käsittelyyn asianmukaiseen vastaanottoipaikkaan.

ELY-keskuksen näkemyksen mukaan alueella suoritettavilla, hakemuksen mukaisilla tutkimustöillä ei ole melun taikka muunkaan toiminnan kannalta haittaa ihmisten terveydelle taikka vaaraa yleiselle turvallisuudelle.

Ympäristöylitarkastaja
Antti Lammi
Pekka Järvinen

Ympäristöylitarkastaja
Jussi-

Lausunnon valmisteluun on luonnonsuojeluasioiden osalta osallistunut luonnonsuojelun ylitarkastaja Anne Grönlund

Tämä asiakirja POSELY/1644/2018 on hyväksytty sähköisesti / Detta dokument POSELY/1644/2018 har godkänts elektroniskt

Esittelijä Järvinen Jussi-Pekka 23.11.2018 14:15

Ratkaisija Lammi Antti 23.11.2018 13:39

Lähtettäjä:

Lähetetty: maanantai 3. joulukuuta 2018 7.19

Vastaanottaja: Tukes KaivosAsiat <Asiat.Kaivos@tukes.fi>

Aihe: Malminetsintä lupa

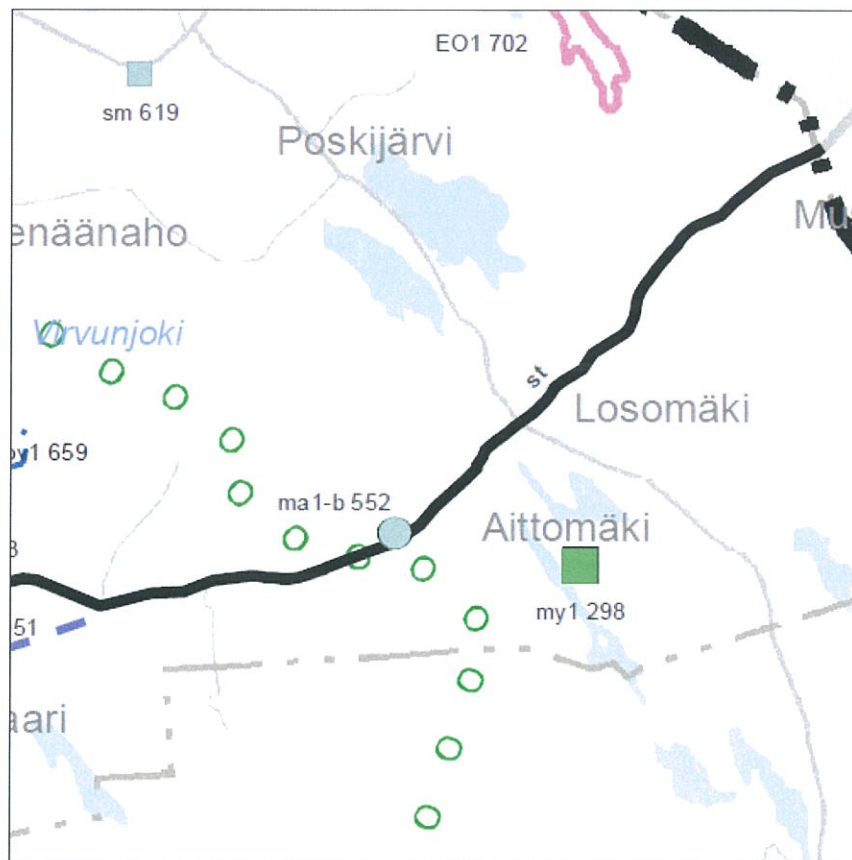
Hei.Olen Milla Shamsuddin ja omistan sisareni Annu Toivakan kanssa metsää ja rantapalstan.Käsittääkseni teillä on aikomus etsiä malmia alueeltamme.Tilallamme on vanhaa kuusikkoa johon emme anna lupaa porata ettei kuusikko kärsi.Se on todella vanhaa yli 100 vuotiaita puita ja niitä ei saa vahingoittaa.Lupatunnuksemme on ML2017:0012 ja tilan nimi Aitojärvi Juankoskella.Mielummin olisimme antamatta lupaa kokonaan kuvauksille & porauksille mikäli mahdollista mutta jos aloitatte malmin etsinnän toivon että olisitte varovaisia ja korvaisitte mm kaatuneet puut.Tilan kiinteistötunnus vielä on 174- 414-0029-0024 ystävällisin terveisin Milla S ja Annu T

Boliden Kylylahti Oy
sanna.juurela@boliden.com

Selvitys malminetsintähakemukseen Losomäki

Boliden Kylylahti Oy on hakemassa uutta malminetsintälupaa Losomäen alueelle. Hakemusalue sijoittuu osittain Kuopion kaupungin alueelle Koskenalan, Likosaaren, Siikajärven, Säyneisen, Hirvisaaren, Tuohisaaren ja Viitaniemen kyliin. Hakemuksen kokonaispinta-ala on noin 3620 ha, josta Kuopion kaupungin puolelle sijoittuu noin 1620 ha.

Kaivoslain mukaisena selvityksenä todetaan, että haettavalla malminetsintäalueella ei ole voimassa olevia yleis-, asema- eikä ranta- asemakaavoja. Pohjois-Savon maakuntakaavassa aluetta koskevat alla esitetyt merkinnät.



MY1

MAA- JA METSÄTALOUSVALTAINEN ALUE, JOLLA ON ERITYISIÄ YMPÄRISTÖARVOJA (3)
Merkinnällä osoitetaan alueet, joilla on maa-aineslain 3 §_n tarkoittamia maisemaan liittyviä arvoja.

my1

Suunnittelumääräys: Alueen maankäyttöä suunniteltaessa tulee erityisesti ottaa huomioon alueen maisemalliset arvot ja harju-, moreeni- tai kalliomuodostuman luonteenomaiset piirteet, ympäröivä vesi- tai kulttuurimaisema sekä pohjaveden suojeleminen.

Kohde: my1 298 Ruunasuon kalliit, arvokkaat kallioalueet

ma1-b

KULTTUURIYMPÄRISTÖN TAI MAISEMAN VAALIMISEN KANNALTA VALTAKUNNALLISESTI TAI MAAKUNNALLISESTI TÄRKEÄ PERINNEBIOTOOPPI (3)
Merkinnällä osoitetaan perinteisen maatalouden ja karjanhoidon muovaamat yksittäiset biotoopit, kuten kaskiahot ja laidunmetsät (ma1-b) eli perinnebiotoopit.

Suunnittelumääräys: Alueen tai kohteen suunnittelussa ja käytössä tulee edistää kohteen kulttuuri- ja luonnonperintöarvojen säilymistä. Kohteisiin merkittävästi vaikuttavissa hankkeissa on varattava alueelliselle elinkeino-, liikenne- ja ympäristökeskukselle tilaisuus antaa lausunto.

Kohde: ma1-b 552 Paavolan laitumet

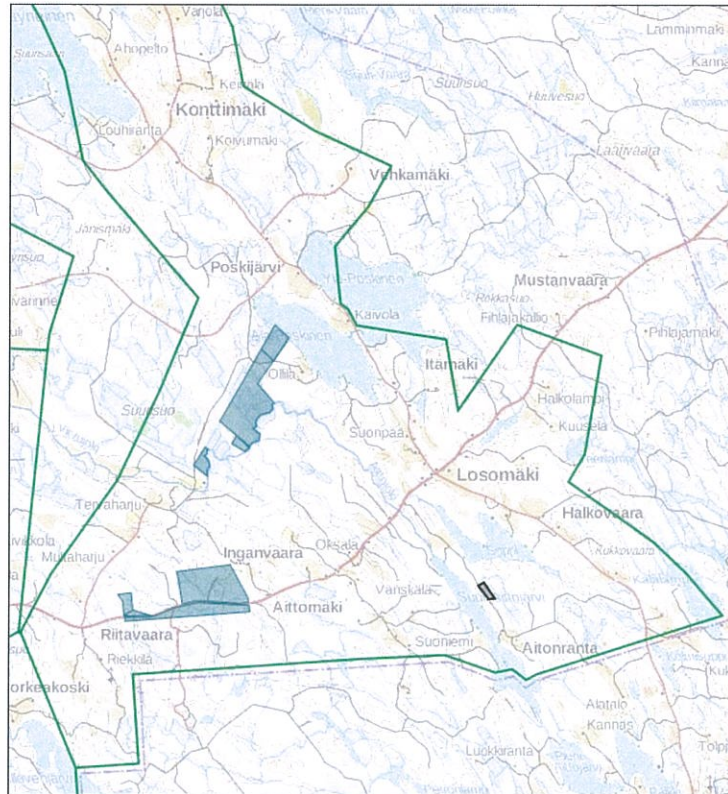
o o o

RETKEILYREITTI (1)

Merkinnällä osoitetaan ohjeellisesti ja seudullisesti ja maakunnallisesti merkittävät ulkoilureitit.

Suunnittelumääräys: Reitin yksityiskohtaisempi suunnittelu tulee tehdä yhteistyössä maanomistajien kanssa.

Kuopion kaupunki omistaa alueella metsäkiinteistöt 174-413-8-7 SÄRKILAH-TI, 174-413-8-9 POSKIJÄRVI, 174-413-8-68 KUUSIKKO, 174-413-8-70 LAK-KASUO ja 174-416-9-30 SOIDINSALO. Alueella on Suuri-Aittojärven itäpuolella yksityinen luonnonsuojelualue Ruunakallio, tunnus: 000-2016-Ko11537/1 kiinteistöllä 174-414-18-8. Lisäksi alue on Losomäki-Mäntyjärvi vesihuolto-osuuskunnan toiminta-alue (vihreä viiva kartassa). Ko. alueet on esitetty alla olevassa kartassa.



Ennen malminetsinnän aloittamista toimijan tulee selvittää vesihuolto-
osuuskunnalta vesijohtojen sijainti. Maakuntakaavassa esitetyt kohteet tulee
ottaa malminetsinnässä huomioon kaavamääräyksessä esitetyllä tavalla.
Kuopion kaupungilla ei ole tiedossa muita kuin edellä esitetyt maakuntakaav-
an ja vesihuollon toiminta-alueen asettamat rajoitukset malminetsinnälle.
Alueen maanomistajien ja -haltijoiden lisäksi ei ole tiedossa muita osallisia,
joiden etua, oikeutta tai velvollisuutta haettava malminetsintä voisi loukata.

Petteri Paronen
kaupunginjohtaja

Heikki Vienola
hallintojohtaja

Asiakirja on allekirjoitettu koneellisesti Kuopion kaupungin asianhallintajär-
jestelmässä. Allekirjoituksen oikeellisuuden voi todentaa kirjaamosta.

Tiedoksi

Ympäristö- ja rakennusvalvontapalvelut