

KUULUTUS

Turvallisuus- ja kemikaalivirasto (Tukes) kuuluttaa kaivoslain (10.6.2011/621) 40 §:n nojalla

Malminetsintälupahakemuksen

Hakija: Strategic Explorations Oy
Lupa-alueen nimi: Sätkä 2
Lupatunnus: ML2018:0088
Alueen sijainti ja koko: Kittilä, 374,80 ha.

Kuvaus hakemuksen mukaisesta toiminnasta

Hakija etsii alueelta vanadiinia, kultaa, kromia, rautaa, titaania, kuparia, nikkeliä, palladiumia ja platinaa. Tutkimusmentelminä aiotaan käyttää pintanäytteenottoa, geofysikaalisia mittauksia ja syväkairausta.

Mielipiteet ja muistutukset

Mielipiteet ja muistutukset hakemuksesta voi lähettää 26.8.2019 mennessä lupatunnus mainiten Tukeisiin, osoitteeseen Valtakatu 2, 96100 Rovaniemi, tai sähköisesti doc- tai rtf-tiedostona osoitteeseen kaivosasiat@tukes.fi

Hakemuksen nähtävilläolo

Hakemusasiakirjat ovat nähtävänä Kittilän ilmoitustaululla, Tukesin kirjaamossa (Opastinsilta 12 B, Helsinki) ja Tukesin Rovaniemen toimipaikassa (Valtakatu 2, Rovaniemi), sekä Tukesin internet-sivuilla: <https://tukes.fi/malminetsintaluvat-ja-valtaukset>

Lisätietoja Esa Tuominen puh. 029 5052 018 esa.tuominen@tukes.fi tai kaivosasiat@tukes.fi

Kuulutettu 26.7.2019

Pidetään nähtävänä 26.8.2019 asti.

MALMINETSINTÄ- LUPAHAKEMUS

HUOM!

Ennen lomakkeen täyttämistä, tutustu erilliseen liitteeseen: [Huomioitavat lain ja asetuksen kohdat](#) (klikkaa linkkiä).

Uusi malminetsintälupahakemus Jatkoaikahakemus
(valtaus, malminetsintälupa)

Liittyvä lupatunnus

ML2018:0088

1. Tiedot hakijasta ja tämän edellytyksistä haettavaan toimintaan

| | | |
|---|---|-----------------------------------|
| 1.1 Hakija (ei sivuliike) Strategic Explorations Oy | 1.2 Yhteystiedot (osoite ja puhelinnumero) Strategic Explorations Oy, c/o Kalliolaw Asianajotoimisto Oy, Eteläranta 12, 00130 Helsinki Panu Skogström: 050 5911 093 | 1.3 Kotipaikka Helsinki |
| 1.4 Sähköposti panu.skogstrom@kalliolaw.fi | 1.5 Y-tunnus 3000243-7 | |

1.6 Virkatodistus (liitteenä) 1.7 Kaupparekisteriote (liitteenä)

| | |
|---|--|
| 1.8 Malminetsinnän rahoitus esitettyyn toimintaan Yhtiön tosiasiallinen emoyhtiö, Strategic Resources Inc. ("Emoyhtiö"), rahoittaa Suomen tytäryhtiönsä Strategic Explorations Oy:n malminetsintätoiminnan. Emoyhtiö puolestaan rahoittaa malminetsinnän kanadalaisesta pörssistä (TSX Venture Exchange). Emoyhtiö budjetoit ja kerää varoja kaikille maasto-ohjelmille ja budjetoit myös ennakolta arvaamattomia menoeriä. | 1.9 Henkilöstö ja sen asiantuntemus Yhtiön ja sen Emoyhtiön henkilökunnan ansioluettelot on oheistettu liitteeksi 1.9. |
|---|--|

2. Alue, sen sijainti ja sen käyttöä mahdollisesti koskevat rajoitukset

| | | |
|---|---|-----------------------------|
| 2.1 Hakijan ehdotus nimeksi Sätkä 2 | 2.2 Hakemusmusalueen pinta-ala ja sijainti | 2.3 Kaavoitustilanne |
|---|---|-----------------------------|

2.4 Luonnonsuojelutilanne

2.5 Muun lainsäädännön rajoitukset

2.6 Arvio alueella olevista kaivosmineraaleista ja selvitys, mihin arvio perustuu

V-mineraalit ovat ensisijainen malminetsinnän kohde, mutta on mahdollista, että myös seuraavia mineraaleja löydetään ja tutkittaisiin: Au, Cr, Cu, Fe, Ni, Ti, Pd, Pt.

3. Malminetsintäalueeseen liittyvät asianosaiset ja heidän tietonsa

- 3.1 Malminetsintäluvapahakemus alueeseen liittyvien asianosaisten ja maanomistajien osalta pyynnöstä toimitetaan erilliset liitteet (Excel-tiedostot). Tiedostoista käy ilmi asianomaisen nimi, osoite, tilarekisterinumero, yksittäisen tilan rajat sekä pinta-ala.

3.2 Muut kuin yksityiset asianosaiset (alueeseen liittyvät elinkeinot ja yhteiset alueet)

4. Selvitys toimintaa koskevista suunnitelmista

4.1 Tutkimusmenetelmät, -välineet ja aikataulu

Yhtiö aikoo käyttää hyödykseen pintakiviä ja -maata sekä näytteenottoa yhdistettynä maa- sekä ilma-geofysiikkaan identifioidessaan kairauskohteita. Näitä toimintoja voidaan tehdä, ja kairauskohteita voi olla missä vain Sätkä 2 nimisellä malminetsintäalueella. Kairatestauksia voidaan suorittaa useissa vaiheissa ja siten suunniteltu malminetsintä vaatii luvan olevan voimassa neljä vuotta.

Malminetsintään liittyvät tutkimusvälineet: geofyysiset sensorit, kivivasarat, maakairat, kairauskalusto.

Kulkuneuvot: helikopteri, avopakettiautot, autot sekä moottorikelkat.

Strategic Explorations Oy voi suunnitella kairauksia laajentaakseen tai varmentakseen aiemmassa kairauksessa löydettyjä mineralisaatioita. Lisäksi yhtiö voi tehdä malminetsintää identifioidakseen ja kehittääkseen edelleen kairauskohteita käyttäen hyväksi maanpinnan geologista kartoitusta ja näytteenottoa. Tähän voivat vaikuttaa ilma- tai maa-geofyysisten tutkimusten tiedot. Lisätietoa voi tuottaa kiviäytteilä tehtävät petrologiset tutkimukset. Tätä aineistoa voidaan tulkita kairauskohteiden löytämiseen missä vain malminetsintäalueen sisällä.

4.2 Kaivannaisjätteen jätehuoltosuunnitelma

Malminetsinnästä ei synny maa- ja kiviainesjätettä. Näin ollen jätehuoltosuunnitelmaa ei ole tarpeen laatia.

5. Toiminnan ympäristö- ja muut vaikutukset

5.1 Vaikutukset ympäristön- ja luonnonsuojeluun, vesistöihin, pohjaveteen, ihmiseen ja maa- tai kallioperään

Suurimmat vaikutukset tulevat timanttikairauksista (mikäli kairauksia tehdään), kun puita on mahdollisesti kaadettava kairauksen kohdealueen ja kairauskentän toimintakuntoon laittamiseksi. Hakija tekee parhaansa ennallistaakseen kohdealueet alkuperäiseen tilaansa, kun kairaukset on tehty. Suurin osa kairauksista suunnitellaan tehtäväksi talvella, jotta vaikutukset maaperään olisivat mahdollisimman vähäisiä.

Ainoat vaikutukset maa- tai kallioperään ovat mahdolliset kairausreiät.

Malminetsintätoimilla ei ole vaikutusta vesistöihin tai pohjaveteen.

Vaikutukset ihmisiin: koska suurin osa kairauksista (mikäli kairauksia suoritetaan) tehdään asumattomilla alueilla, ovat kairauksista aiheutuvan melun vaikutukset vähäisiä. Paikalliselle väestölle tiedotetaan hyvissä ajoin etukäteen ennen mahdollisten kairauksien aloittamista.

6. Ilmoitus malminetsintäalueelle rakennettavista väliaikaisista rakennelmista



6.1 Hakija ei aio rakentaa malminetsintäalueelle väliaikaisia rakennelmia

6.2 Työstä vastaa

6.3 Rakennelmien tiedot ja sijainti

(liite-
tiedosto)

6.4 Käyttötarkoitus ja käytön kesto

7. Kaivoslain edellyttämien liitteiden, aineistojen ja selvitysten tarkastuslista

- 7.1 Virkatodistus liitteenä
- 7.2 Kaupparekisteriote liitteenä
- 7.3 Sähköiset paikkatietotiedostot
- 7.3.1 Malminetsintäalue (koko alueen rajat), josta esteet on rajattu pois (kts.liite 1) (MapInfo-tiedosto ETRS-TM35FIN)
- 7.3.2 Yleispiirteinen kartta, joka osoittaa hakemuksen kohteena olevan alueen sijainnin (Pdf-tiedosto ETRS-TM35FIN)
- 7.3.3 Malminetsintäalueen leikkaavat tilarajat omana tiedostona (ei rajanaapureita) (MapInfo-tiedosto ETRS-TM35FIN)
- 7.3.4 Malminetsintäalueen maanomistajat
(Excel-tiedosto, joka toimitetaan vasta viranomaisen pyynnöstä ennen hakemuksen kuuluttamista.
Malli: <http://www.tukes.fi/fi/Toimialat/Kaivokset/Malminetsintaluvat-ja-jatkoajat/Malminetsintalupa/>)
- 7.4 Selvitys kunnalta hakemuksen kohteena olevasta alueesta ja sen kaavoitustilanteesta, alueen käyttöä koskevista rajoituksista sekä niistä, joiden etua, oikeutta tai velvollisuutta asia saattaa koskea (asianosainen).
(Selvitys voidaan toimittaa myöhemmin, mutta ennen kuin hakemus kuulutetaan)
- 7.5 Kaivannaisjätteen jätehuoltosuunnitelma liitteenä
- 7.6 Kaivannaisjätehuoltosuunnitelma on tehty ympäristönsuojelulain nojalla
- 7.7 Viranomaisen todistukset, rekisteriotteet ja vastaavat asiakirjat, joilla varmennetaan hakemuksessa esitettyjen tietojen sekä säädettyjen vaatimusten huomioon ottaminen
- 7.8 Selvitys rakennelmista malminetsintäalueella ja niiden sijainti liitteenä tai ilmoitus ettei niitä ole
- 7.9 Liitteenä luonnonsuojelulain 65 §:ssä tarkoitetusta arvioinnista ja ympäristövaikutusten arviointimenettelystä annetun lain (468/1994) mukainen ympäristövaikutusten arviointiselostus tai Natura-arvio.
- 7.9.1 Liitteenä tarkka tutkimussuunnitelma suojelualueelta, joka sisältää kulku-urat ja yksityiskohtaiset tutkimuskohteet paikkatiedostoina (Tab-tiedosto ETRS-TM35FIN)
- 7.9.2 Tiivistelmä Natura-arviosta ja sen liitteissä esitetyistä tiedoista kuulutusta varten (vain julkiset tiedot)*
- 7.10 Tiivistelmä hakemuksessa ja sen liitteissä esitetyistä tiedoista kuulutusta varten*
- 7.10.1 Tätä malminetsintäluvhakemusta voidaan käyttää kuulutusasiakirjana, eikä erillistä tiivistelmää hakemuksesta toimiteta
- 7.11 Merkinnät hakemustietojen julkisuudesta*
- 7.12 Hakemukseen liittyy yhteisiä alueita**

*) Luvan hakijan tulee ilmoittaa lupahakemuksen toimittamisen yhteydessä perusteltu käsityksensä siitä, miltä osin lupahakemus tai sen liitteet sisältävät viranomaisten toiminnan julkisuudesta annetun lain (621/1999) tai muun lainsäädännön mukaan salassa pidettäviä tietoja. Hakijan tulee mahdollisuuksien mukaan toimittaa hakemuksen yhteydessä yleisluontoinen yhteenveto 1 momentissa tarkoitetuista hakemuksen tiedoista, joita voidaan esittää yleisölle.

**) Jos kaivoslain 34 §:n mukainen hakemus koskee yhteisalueissa (758/1989) tarkoitettua yhteistä aluetta tai yhteismetsälaissa (109/2003) tarkoitettua yhteismetsää, hakemukseen on liitettävä sellainen selvitys, joka on tarpeen tiedoksiannon toimittamiseksi yhteisen alueen tai yhteismetsän osakaskunnalle. Vna (391/2012)

8. Vakuus malminetsintälupaa varten

8.1 Hakijan ehdotus vakuudeksi hakemuksessa esitetyle toiminnalle ja perustelut

Vakuus asetetaan kaivosviranomaisen ehdotuksen ja kaivoslain säännösten mukaisesti.

9. Malminetsintäluvan jälkitoimenpiteet

9.1 Selvitys jälkitoimenpiteistä malminetsintälupa-alueella toiminnan lopettamisen jälkeen

Malminetsintätoimien päätyttyä kunkin tutkimuskohteen osalta, alue kunnostetaan niin pitkälti aikaisempaan, luonnonmukaiseen olotilaansa kuin mahdollista. Alue on tämän jälkeen täysin turvallinen eikä muita jälkitoimenpiteitä tarvita.

JATKOAIKAHAKEMUS

(Tämä osa koskee edellisten lisäksi vain valtauksien ja malminetsintälupien jatkoaikahakemuksia)

10. Malminetsintäluvan voimassaolon edellytykset

10.1 Selvitys malminetsinnän tehokkuudesta, tehdyistä toimenpiteistä, tuloksista ja kustannuksista

10.2 Selvitys esiintymän hyödyntämismahdollisuuksista ja jatkotutkimusten tarpeellisuudesta

10.3 Perustelut alueen rajaukselle

11. Lisätietoja

11.1 Lisätietoja malminetsintälupaa varten

12. Lomakkeen lähettäminen

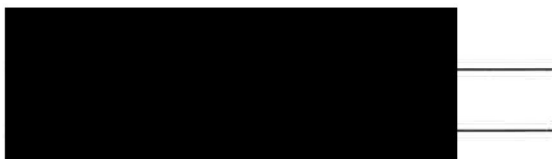
Voit tulostaa ja tallentaa lomakkeen itsellesi ao. painikkeiden avulla.

Lomake lähetetään sähköisesti Tukesiin **Tallenna ja lähetä lomake** -painiketta painamalla; ohjelma pyytää sinua ensin tallentamaan lomakkeen jonka jälkeen sen voi lähettää oman tietokoneesi sähköpostiohjelmalla Tukesiin.

Voit lähettää lomakkeen myös itse suoraan osoitteeseen: kaivosasiat@tukes.fi.

Allekirjoitus

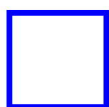
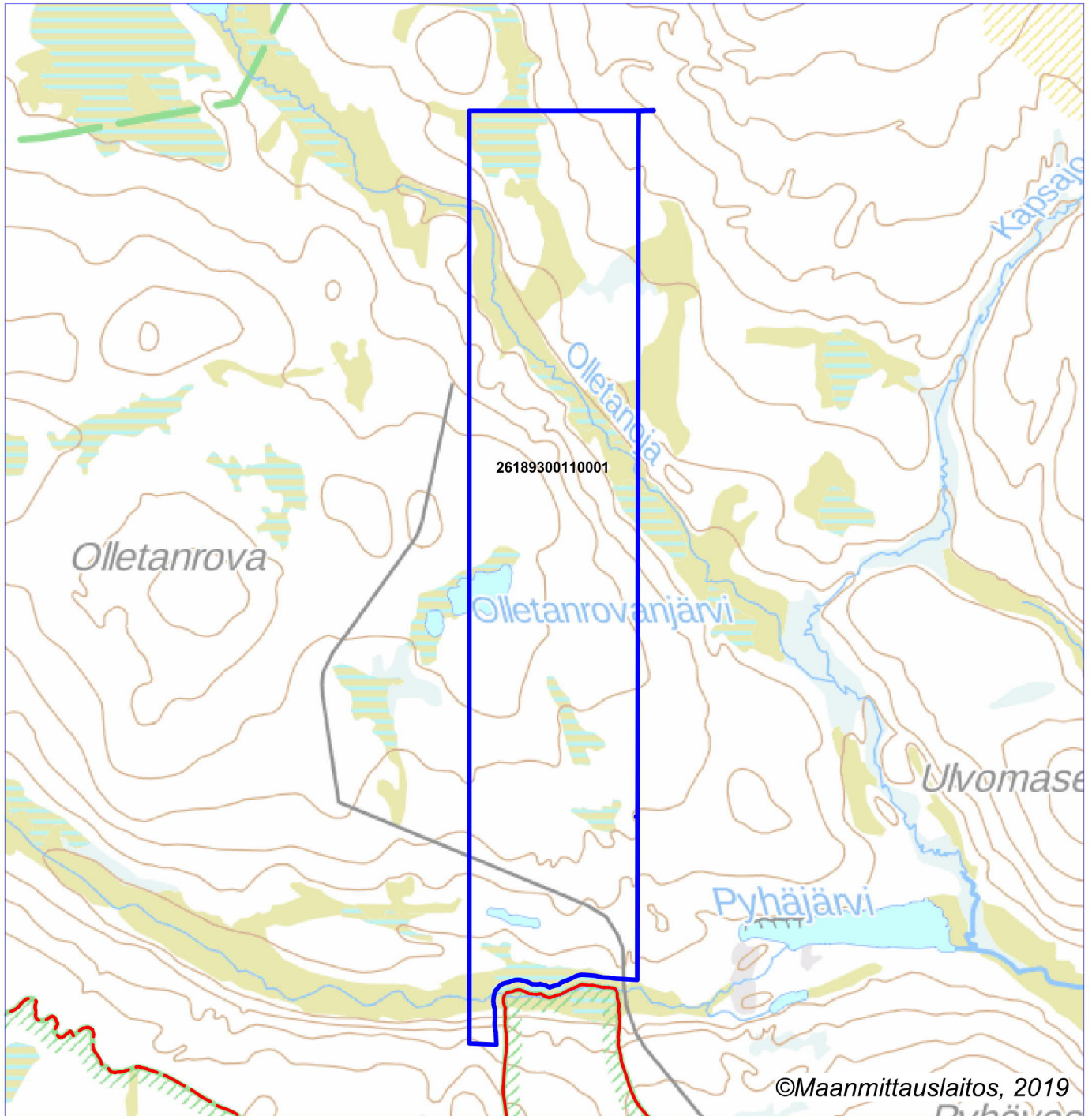
Nimenselvennys

A large black rectangular redaction box covers the signature and name fields. To the right of the box, there are two horizontal lines, one for the signature and one for the name.

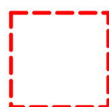
HUOM!

Muistithan ennen lomakkeen täyttämistä tutustua erilliseen liitteeseen: [Huomioitavat lain ja asetuksen kohdat](#) (klikkaa linkkiä).

Jotta hakemus saa kaivoslain (621/2011) 32 §:n mukaisen etuoikeuden kohteelle, on kaikki kaikkiin kohtiin vastattava ja kaivoslain 34§:n edellyttämällä tavalla, 7 § JA 9 §:n esteet huomioiden. Vastaa kaikkiin kohtiin ja POISTA ESTEET ALUERAJAUKSESTA.



Malminetsintälupahakemusalue



Kiinteistörajat

Mittakaava 1:30 000

Strategic Exploration Oy
Sätkä 2
ML2018:0088

