

KUULUTUS

Turvallisuus- ja kemikaalivirasto (Tukes) on kaivoslain (621/2011) perusteella 3.6.2019 hyväksynyt seuraavan Haapaveden, Ylivieskan ja Nivalan kaupunkien alueella sijaitsevan malminetsintälupaa koskevan hakemuksen:

Hakija: Finkivi Oy
Lupa-alueen nimi: Karhu
Lupatunnus: ML2018:0095
Alueen sijainti ja koko: Haapavesi, Nivala ja Ylivieska, 1863,10 ha.

Päätökseen saa kaivoslain (621/2011) 162 §:n nojalla hakea muutosta valittamalla hallinto-oikeuteen. Valitusajaksi on 30 päivää päätöksen antopäivästä sitä määraaikaan lukematta. Päätösten liitteenä olevasta valitusosoituksesta ilmenee, miten muutosta haettaessa on meneteltävä. Päätös on nähtävillä Haapaveden kaupungin (Tähtelänkuja 1, 86601 Haapavesi), Nivalan kaupungin (Kalliontie 15, 85500 Nivala) ja Ylivieskan kaupungin (Kyöstintie 4, 84100 Ylivieska) ilmoitustauluilla, Tukesin Rovaniemen toimipaikassa (Valtakatu 2, Rovaniemi), sekä Tukesin internet-sivuilla: <https://tukes.fi/asiointi/paatokset-ja-kuulutukset>

Lisätietoja kaivosasiat@tukes.fi tai Heikki Puhakka puh. 029 5052 201

Kuulutettu 3.6.2019

Pidetään nähtävänä 3.7.2019 asti

Finkivi Oy
Storalånggatan 57 A 11
65100 Vaasa

MALMINETSINTÄLUPAPÄÄTÖS

Hakija: Finkivi Oy
Y-tunnus: 2905666-5
Suomi

Yhteystiedot:

Finkivi Oy
Storalånggatan 57 A 11
65100 Vaasa

Lisätietoja antaa:

c/o Robert Stenberg, Oy Scandinavian Geopool Ab
robert.stenberg@geopool.fi
Puh: +358 (0)400 229 858

Alueen nimi: Karhu
Alueen sijainti: Haapavesi, Ylivieska, Nivala

Hakemus on tullut vireille 18.10.2018. Kaivosviranomaisen on tehnyt hakemustarkastuksen ja todennut hakemuksen täyttävän kaivoslain 34 §:n vaatimukset. Hakemuksen lupatunnus on ML2018:0095 ja kaivoslain 34 §:n mukainen etuoikeuspäivämäärä 18.10.2018.

Hakemuksen tarkoitus: Malminetsintä kaivoslain (621/2011) pykälien 5, 9 ja 32 tarkoittamalla tavalla.

PÄÄTÖS

Turvallisuus- ja kemikaalivirasto (Tukes) **myöntää** kaivoslain (621/2011) nojalla Finkivi Oy:lle malminetsintäluvan nimeltä "Karhu" lupatunnuksella ML2018:0095.

Perustelut: Hakija on osoittanut, että kaivoslaissa (621/2011) säädetyt edellytykset täyttyvät eikä luvan myöntämiselle ole kaivoslaissa säädettyä estettä. Tässä malminetsintälupapäätöksessä annetut tarkennetut tarpeelliset määräykset yleisten ja yksityisten etujen turvaamiseksi perustuvat kaivoslain (621/2011) 51 §:ään.

Malminetsintäluvan nojalla luvanhaltijalla on oikeus omalla ja toisen maalla tässä luvassa mainitulla alueella (malminetsintäalueella) tutkia geologisten muodostumien rakenteita ja koostumusta sekä tehdä muita kaivostoimintaa valmistelevia tutkimuksia ja muuta malminetsintää esiintymän paikallistamiseksi sekä sen laadun, laajuuden ja hyödyntämiskelpoisuuden selvittämiseksi sen mukaan kuin tässä malminetsintäluvassa tarkemmin määrätään. Malminetsintälupa ei oikeuta esiintymän hyödyntämiseen.

Päätöksen voimassaolo

Malminetsintälupa on voimassa **tällä päätöksellä enintään neljä (4) vuotta** päätöksen lainvoimaiseksi tulosta.

Perustelut: Hakija on hakenut malminetsintälupaa kaivoslain (621/2011) 34 §:n mukaisesti. Mikäli luvanhaltija haluaa pienentää voimassaolevaa malminetsintälupaa sen voimassaoloaikana tai luopua siitä kokonaan, tulee luvanhaltijan toimittaa kaivosviranomaiselle ilmoitus joko osittaisesta tai koko malminetsintäalueen raukeamisesta (Kaivoslaki 621/2011, 61 §, 66 §, 67 §).

Päätöksen täytäntöönpano

Kaivoslain (621/2011) 168.1 §:n mukaisesti malminetsintälupaan perustuvat toimenpiteet saa aloittaa, kun siihen oikeuttava lupapäätös on saanut lainvoiman ja lupapäätöksessä määrätyt velvoitteet on suoritettu. Jos asianomaisen toimenpiteen suorittaminen edellyttää muualla lainsäädännössä vaadittua lupaa, saa toimenpiteen kuitenkin aloittaa vasta, kun asianomainen lupapäätös on saanut lainvoiman tai toiminnan aloittamiseen on saatu oikeus asiassa toimivaltaiselta viranomaiselta.

Malminetsintäalueen tiedot

Pinta-ala: 1863,10 ha
Alueen nimi: Karhu
Sijainti: Haapavesi, Ylivieska, Nivala
Alueen tarkempi sijainti ja rajat ilmenevät tähän päätökseen liitetystä lupakartasta (Liite 1).

Alueesta tarkemmin

Lupa-alue sijaitsee Haapaveden, Ylivieskan ja Nivalan kuntien alueella liitekartan 1 mukaisesti. Ylivieskan ja Nivalan kuntien osalta alueella ei ole yleis- tai asemakaava-alueita. Haapaveden osalta alueella on vireillä tuulipuistohankkeita ja alue on merkitty hyväksytyyn 3. vaihemaakuntakaavaan tuulipuistojen hankealueeksi. Malminetsintälupa-alueella ei sijaitse luonnonsuojelu- tai suojeluohjelma-alueita, Natura 2000-verkoston kohteita, tai valtakunnallisesti merkittäviä maisema-alueita.

Otaksuma mineraaleista

Alueen geologiseen ympäristöön perustuen hakija otaksuu alueella olevan kultaa (Au)

Yleisten ja yksityisten etujen turvaamiseksi tarpeelliset lupamääräykset (velvoitteet ja rajoitukset)

1. Määräys malminetsintätutkimusten sallituista ajankohdista ja menetelmistä, sekä malminetsintään liittyvistä laitteista ja rakennelmista

Tämän malminetsintäluvan nojalla on sallittua suorittaa seuraavia malminetsintätoimenpiteitä ja soveltaa seuraavia malminetsintämenetelmiä:

1. Geofysikaaliset ja geokemialliset tai vaikutuksiltaan niihin verrattavat tutkimusmenetelmät
2. Koneellisesti tehtävät maaperä- ja kallioperänäytteenotto (moreeni-, ura- ja pistenäytteet, kairaus)
3. Tutkimus-kaivannot ja tutkimusojat

Lupamääräyksen 1, kohdassa 2 ja 3 mainitut tutkimukset tulee suorittaa huomioiden mitä lupamääräyksissä 8 ja 9 on velvoitettu.

Perustelut: Hakija on esittänyt hakemuksessaan nämä menetelmät ja kaivosviranomaisen arvioi ne tarpeelliseksi, jotta alueen mineraalipotentialia saadaan tehokkaasti tutkittua. Jotta mahdolliselle jatkoluvalle edellytetty vaade tehokkaasta malminetsinnästä toteutuu, tässä lupamääräyksessä tarkoitettujen toimenpiteiden tulee olla pääosin suoritettuina.

2. Määräys tutkimustöitä ja -tuloksia koskevasta selvitysvelvollisuudesta

Malminetsintäluvan haltijan on vuosittain toimitettava kaivosviranomaiselle selvitys suoritetuista tutkimustöistä ja niiden tuloksista. Tutkimustöitä ja -tuloksia koskevaan vuosittaiseen selvitykseen on sisällytettävä: käytetyt tutkimus- ja työmenetelmät, yhteenveto tehdyistä tutkimuksista ja pääasialliset tulokset. Kaivosviranomaisen voi ohjeistaa hakijoita tarkemmin raportoinnin muodosta ja ajankohdasta. Ohje löytyy Tukesin internet-sivuilta. Kunkin kalenterivuoden tutkimustöistä ja -tuloksista on raportoitava seuraavan vuoden kesäkuun loppuun mennessä, ellei toisin ohjeisteta.

Perustelut: Määräyksen perusteena on kaivoslaki (621/2011) 14 § ja, VNa kaivostoiminnasta (391/2012) 4 §.

3. Määräys jälkitoimenpiteiden ajankohdasta ja ilmoittamisesta kaivosviranomaiselle

Kun malminetsintälupa on rauennut tai peruutettu, malminetsintäluvan haltijan on

1) välittömästi saatettava malminetsintäalue yleisen turvallisuuden vaatimaan kuntoon, poistettava väliaikaiset rakennelmat ja laitteet, huolehdittava alueen kunnostamisesta ja siistimisestä sekä saatettava alue mahdollisimman luonnonmukaiseen tilaan. Malminetsintäluvan haltijan on tehtävä kirjallinen ilmoitus kaivosviranomaiselle, malminetsintäalueeseen kuuluvien kiinteistöjen omistajille ja muille oikeudenhaltijoille, kun toimenpiteet on saatettu loppuun. Ilmoituksen tulee sisältää tiedot jälkitoimenpiteiden päättymispäivästä sekä kuvaus toteutetuista jälkitoimenpiteistä.

2) kuuden kuukauden kuluessa luovutettava kaivosviranomaiselle tutkimustyöselostus, tutkimukseen liittyvä tietoaineisto ja kirjallinen esitys edustavasta otoksesta kairasydämiä. Kaivosviranomaisen ohjeistaa hakijoita tarkemmin raportoinnin muodosta. Ohje löytyy Tukesin internet-sivuilta.

Perustelut: Määräyksen perusteena on kaivoslaki (621/2011), 15 § ja VNa kaivostoiminnasta (391/2012), 5 §.

4. Määräys kaivannaisjätteen jätehuoltosuunnitelmasta ja sen noudattamisesta

Malminetsintäluvan haltija on velvollinen huolehtimaan maa- ja kiviainesjätteen synnyn ehkäisemisestä, sen haitallisuuden vähentämisestä sekä jätteen hyödyntämisestä tai käsittelemisestä.

Malminetsinnästä tässä luvassa myönnettyillä menetelmillä (lupamääräys 1, menetelmät 1-3) ei synny kaivannaisjätettä.

Perustelut: Määräyksen perusteena on kaivoslaki (621/2011) 13 § ja VNa kaivostoiminnasta (391/2012) 3 §.

5. Määräys ilmoitusvelvollisuudesta koskien malminetsintäalueen maastotöitä ja rakennelmia

Malminetsintäluvan haltijan on hyvissä ajoin etukäteen ilmoitettava kirjallisesti malminetsintäalueeseen kuuluvien kiinteistöjen omistajille (sekä näihin rinnastettaville, Kaivoslaki 5.2 §) ja muille oikeudenhaltijoille kaikista maastotöistä, jotka voivat aiheuttaa vahinkoa tai haittaa, sekä väliaikaisista rakennelmista. Malminetsintäluvan haltijan on ilmoitettava maastotöistä toimialallaan yleistä etua valvoville viranomaisille:

- Tukesille
- Pohjois-Pohjanmaan ELY-keskuksen ympäristövastuualueelle
- Metsähallitukselle (Luontopalvelut)
- Mikäli lupa-alueelta löydetään tutkimusten yhteydessä muinaismuistolaisissa tarkoitettuja kohteita, tulee luvanhaltijan toimia siten kuin muinaismuistolaisissa todetaan ja ilmoittaa löydöksistä viipymättä Museovirastoon.

Perustelut: Määräyksen perusteena on kaivoslaki (621/2011) 12 § ja VNa kaivostoiminnasta (391/2012) 2 §.

6. Määräys malminetsintäalueen koon pienentämisen aikataulusta

Kaivosviranomaisen ei näe malminetsintäalueen pienentämisen aikataululle olevan tarvetta, tutkimuksia voidaan pitää perusteltuna koko ML2018:0095 alueelle (Liite 1). Jos luvan haltija haluaa pienentää voimassaolevaa malminetsintälupaa tai luopua siitä kokonaan, tulee luvan haltijan tehdä ilmoitus joko osittaisesta tai koko malminetsintäalueen raukeamisesta.

Perustelut: Määräyksen perusteena on kaivoslaki (621/2011) 11 §, 51, 67 §). Otettaessa huomioon tutkimussuunnitelma ja sen perustelut, sekä seikka, että kyseessä on vaiheittain etenevä tutkimustoiminta, voidaan tutkimuksia pitää perusteltuna koko alueelle.

7. Määräys vakuuden asettamisesta

Tässä malminetsintäluvassa **ML2018:0095** määrätään lupakohtainen **10000 euron** suuruinen vakuus. Vakuus asetetaan pankkitalletuksena Turvallisuus- ja kemikaalivirastolle kaivoslain (621/2011) 15 §:ssä tarkoitettujen jälkitoimenpiteiden sekä 103 §:ssä tarkoitetun vahingon ja haitan korvaamista, sekä muiden kaivoslakiin perustuvien velvoitteiden täyttämistä varten. Tässä malminetsintäluvassa määrätty vakuus on asetettava viimeistään 30 päivänä siitä, kun malminetsintä lupa on tullut lainvoimaiseksi, luvanhaltijan malminetsinnästä mahdollisesti aiheutuvaa vahinkoa, haittaa tai muuta kaivoslaissa mainittua velvoitetta varten pankkiin avatulle vakuustalletustilille. Kaivoslain 73 §:ssä tarkoitettu luvan siirto ei vapauta vakuutta.

Perustelut: Määräyksen perusteena on kaivoslaki (621/2011) 107, 109, 110 ja 111 §. Vakuus asetetaan kaivosviranomaisen arvion perusteella. Kaivosviranomaisen on arvioinut toiminnan laatua ja laajuutta (lupamääräys 1), toiminta-alueen erityispiirteitä, sekä luvassa säädettyjä velvoitteita lupamääräykset huomioiden ja päätynt määrättyyn vakuuteen. Kaivosviranomaisen on luvan siirron tai muuttamisen yhteydessä harkittava, onko vakuuden lajia tai suuruutta tarkistettava.

8. Määräykset malminetsintää ja malminetsintäalueen käyttöä koskevista seikoista sen varmistamiseksi, ettei toiminnasta aiheudu kaivoslaissa (621/2011) kiellettyä seurausta

Malminetsintäluvan haltijan on tulpattava kairareivät, mikäli kairareistä nousee pohjavettä maanpinnalle. Kairaputket on katkaistava mahdollisimman läheltä maanpintaa, ja kairakohteiden jätahuolto sekä siistiminen on tehtävä välittömästi töiden loputtua kohteella. Jos kairauksessa tarvittavan käytettävän veden määrä ylittää 100m³/vrk, on toimittava kuten vesilain (587/2011) 15 §:ssä todetaan. Tutkimustöitä tehtäessä on otettava huomioon ympäristönsuojelulain (527/2014) 17§:n mukainen pohjaveden pilaamiskielto, eikä toiminnasta saa aiheutua vaaraa pohjaveden määrälle tai laadulle.

Lupa-alueella sijaitsee muutamia metsälain 10 §:n mukaisia suolin ympäristöjä, metson soidinalue ja kaksi teeren soidinaluetta. Lisäksi alueella on luontaisesti syntyneitä sukkessiovaiheen metsiä. Edellä mainitut luontokohteet ovat lajistoltaan ja luonnon monimuotoisuuden kannalta arvokkaita elinympäristöjä. Ko. alueet tulee huomioida tutkimustoiminnassa niin, että ne säilyvät mahdollisimman luonnonmukaisessa tilassa.

Malminetsinnästä ja muusta malminetsintäalueen käytöstä ei saa aiheutua merkittäviä muutoksia luonnonolosuhteissa, eikä merkittävää maisemallista haittaa.

Perustelut: Malminetsintäluvan haltijan on luovuttuaan malminetsintä lupa-alueesta tai sen menetettyään viipymättä saatettava malminetsintäalue yleisen turvallisuuden vaatimaan kuntoon, sekä saatettava alue mahdollisimman luonnonmukaiseen tilaan (621/2011) 11 ja 15 §.

9. Määräykset yleisen ja yksityisen edun kannalta välttämättömistä ja luvan edellytysten toteuttamiseen liittyvistä seikoista

Hakemukseen saatujen lausuntojen perusteella malminetsintä lupa-alueelta ei ole tullut tietoon sellaisia ympäristö- tai luontoarvoja jotka olisivat esteenä malminetsintäluvan myöntämiselle.

Malminetsintäalueella ei sijaitse luonnonsuojelualueita, Natura 2000-verkoston kohteita, eikä muita suojelualueita.

Malminetsintäluvan haltijan tulee esittää hyvissä ajoin ennen tutkimustöiden aloittamista tarkka tutkimussuunnitelma toimenpiteineen ja sijaintitietoineen Tukesille. Lisäksi tutkimussuunnitelma tulee toimittaa tiedoksi toimivaltaiselle Pohjois-Pohjanmaan Ely-keskukselle ja Metsähallitukselle.

Perustelut: Tutkimussuunnitelman esittämisvelvollisuudella varmistetaan, että toimenpiteisiin voidaan tarvittaessa valvonnallisesti puuttua. Samalla Tukesin on mahdollista kaivoslain valvonnan toteuttamiseksi arvioida toimenpiteiden vaikutusta ja tarvittaessa antaa tarkempia lisämääräyksiä toimenpiteiden suorittamisesta. Kaivoslaki (621/2011) 11 § ja 12 §, VNa (391/2012) 2 §.

Vaikka tässä malminetsintäluvassa sallitut tutkimusmenetelmät eivät vaikuta laajasti ympäristöön, malminetsintäluvan haltijan on oltava kuitenkin riittävästi selvillä hankkeen ympäristövaikutuksista siinä laajuudessa kuin kohtuudella voidaan edellyttää.

Siirtyminen lupa-alueelle, ja lupa-alueella liikkuminen sulanmaan aikana on pyrittävä suunnittelemaan niin, että olemassa olevia uria ja luontaisia aukkopaikkoja käytetään mahdollisimman paljon hyväksi. Kosteikkoalueilla liikkumista tulee välttää sulanmaan aikana ja luontoarvoiltaan herkillä alueilla liikkuminen tulee tehdä talvella lumipeitteen aikaan. Lisäksi tulee huomioida Metsähallituksen lausunnossa (Liite 6) esitetyt seikat kelkkareitteihin ja alueen metsätieverkostoon liittyen.

Malminetsintäluvan haltijan on rajoitettava malminetsintä ja muu malminetsintäalueen käyttö tutkimustyön kannalta välttämättömiin toimenpiteisiin. Toimenpiteet on suunniteltava siten, että niistä ei aiheudu kohtuudella vältettävissä olevaa yleisen tai yksityisen edun loukkausta. Malminetsintäluvan nojalla tapahtuvasta malminetsinnästä ja muusta malminetsintäalueen käytöstä ei saa aiheutua:

- 1) haittaa ihmisten terveydelle tai vaaraa yleiselle turvallisuudelle;
- 2) olennaista haittaa muulle elinkeinotoiminnalle;
- 3) merkittäviä muutoksia luonnonolosuhteissa;
- 4) harvinaisten tai arvokkaiden luonnonesiintymien olennaista vahingoittumista;
- 5) merkittävää maisemallista haittaa.

Perustelut: Määräys perustuu kaivoslain (621/2011) 11 § ään.

10. Määräys malminetsintäkorvauksen suuruudesta ja maksuajankodasta

Malminetsintäluvan haltijan on maksettava malminetsintä-alueeseen kuuluvien kiinteistöjen omistajille vuotuista korvausta **20 euroa hehtaarilta** luvan voimassaoloajan neljältä ensimmäiseltä vuodelta.

Malminetsintäkorvaus on ensimmäiseltä vuodelta maksettava viimeistään 30 päivänä siitä, kun malminetsintä lupa on tullut lainvoimaiseksi. Seuraavina vuosina korvaus on maksettava vastaavana ajankohtana. Mikäli malminetsintäaluetta kuitenkin pienennetään osittaisella raukeamisella ennen varsinaisen päätöksen maksuajankohtaa (lainvoimaisuus päivämäärä), määräytyy maksu raukeamispäätöksen lainvoimaisuus päivämääränä voimaan jäävän alueen pinta-alan mukaisesti.

Määräys perustuu kaivoslain (621/2011) 99 §:ään, jossa säädetään malminetsintäkorvauksen suuruudesta ja maksutavasta, sekä 51 § ja 67 §:ään jossa säädetään malminetsintäluvan raukeamisesta.

11. Määräys vahinkojen ja haittojen korvaamisesta malminetsintäalueella

Malminetsintäluvan haltijan on korvattava malminetsintäalueella tapahtuvasta kaivoslakiin (621/2011) perustuvasta toiminnasta aiheutuneet vahingot ja haitat, jollei jonkin toimenpiteen osalta korvauksesta toisin säädetä.

Perustelut: Määräys perustuu kaivoslain (621/2011) 103 §:ään, jossa säädetään vahinkojen ja haittojen korvaamisesta malminetsintäalueella.

Hakemuksen käsittely

Hakemus: Gemdale Ltd	18.10.2018
Täydennys: Gemdale Ltd (Maanomistaja- ja kaavoitustiedot)	24.1.2019
Hakemuksen siirto: Gemdale Ltd-> Finkivi Oy	25.1.2019
Kuulutus hakemuksesta: Tukes	25.2.2019
Lausuntopyyntö: Tukes	25.2.2019
Päätös: Tukes	3.6.2019

Lupahakemuksesta tiedottaminen

Tukes on tiedottanut hakemuksesta 25.2.2019 kuuluttamalla siitä 30 päivän ajan Tukesin Rovaniemen toimipisteen, sekä Haapaveden, Nivalan ja Ylivieskan kunnan ilmoitustaululla. Hakemus on ollut nähtävillä myös Tukesin internet-sivuilla. Hakemus on ollut nähtävillä 27.3.2019 saakka.

Tukes on tiedottanut hakemuksesta Kalevassa 25.2.2019.

Lausunnot ja mielipiteet on pyydetty toimitettavaksi viimeistään 27.3.2019. Tämän päivämäärän jälkeen toimitetut lausunnot ja mielipiteet on myös otettu ratkaisussa huomioon.

Lausuntopyyntö ja lausunnot hakemuksesta

Hakemuksesta on lähetetty lausuntopyyntö ja saatu lausunnot seuraavasti:

- 1) Tukesin lausuntopyyntö on lähetetty **Nivalan kunnalle** 25.2.2019. Nivalan kunta antoi lausunnon 14.3.2019 (Liite 4).
- 2) Tukesin lausuntopyyntö on lähetetty **Haapaveden kunnalle** 25.2.2019. Haapaveden kunta antoi lausunnon 25.3.2019 (Liite 5).
- 3) Tukesin lausuntopyyntö on lähetetty **Ylivieskan kunnalle** 25.2.2019. Ylivieskan kunta ei antanut lausuntoa.

- 4) Tukesin lausuntopyyntö on lähetetty **Pohjois-Pohjanmaan Ely-Keskukselle** 25.2.2019. Pohjois-Pohjanmaan Ely-keskus antoi lausunnon 28.2.2019 (Liite 6).
- 5) Tukesin lausuntopyyntö on lähetetty **Metsähallitukselle** 25.2.2019. Metsähallitus antoi lausunnon 25.3.2019 (Liite 7).

Muistutukset ja mielipiteet

Hakemuksen johdosta ei esitetty mielipiteitä tai muistutuksia.

Hakijan vastine

Hakijalta ei pyydetty vastinetta.

Tukesin kannanotto muistutuksissa ja lausunnoissa esitettyihin yksilöityihin vaatimuksiin

Lausunnoissa esitetyt asiat on otettu huomioon lupapäätöksessä lupamääräyksin.

Tiedoksi luvan haltijalle

Kaivoslain (621/2011) suhde muuhun lainsäädäntöön

Sen lisäksi, mitä kaivoslaissa säädetään, sovelletaan kaivoslain mukaista lupa- tai muuta asiaa ratkaistaessa ja muutoin tämän lain mukaan toimittaessa muun muassa; luonnonsuojelulakia ([1096/1996](#)), ympäristönsuojelulakia ([257/2014](#)), erämaalakia ([62/1991](#)), maankäyttö- ja rakennuslakia ([132/1999](#)), vesilakia ([587/2011](#)), poronhoitolakia ([848/1990](#)), säteilylakia ([592/1991](#)), ydinenergialakia ([990/1987](#)), muinaismuistolakia ([295/1963](#)), maastoliikennelakia ([1710/1995](#)) ja patoturvallisuuslakia ([494/2009](#)). Malminetsintäluvan haltijan on aina noudatettava Suomen lainsäädäntöä ja asiaan liittyviä muita kansainvälisiä sopimuksia.

Maastossa liikkuminen

Maastoliikennelain (1710/1995) 4.1 §:n ja 4.2 §:n 9-kohdan mukaan kaivoslaissa (621/2011) tarkoitetulla malminetsintäalueella ja 30 metrin etäisyydellä sen rajasta moottorikäyttöisellä ajoneuvolla liikkuminen ei edellytä maanomistajan tai haltijan lupaa, kun kyse on asianomaisessa malminetsintäluvassa tai kaivosluvassa tarkoitetun toiminnan kannalta välttämättömästä liikkumisesta. Viitaten lupamääräykseen 9, malminetsintäluvan haltija veloitetaan rajoittamaan malminetsintä ja malminetsintäalueen käyttö tutkimustyön kannalta välttämättömiin toimenpiteisiin. Malminetsinnästä ei saa aiheutua merkittäviä muutoksia luonnonolosuhteissa, harvinaisten tai arvokkaiden luonnonesiintymien olennaista vahingoittumista tai merkittävää maisemallista haittaa. Aiheutetut vahingot on korvattava maanomistajalle.

Luvan muuttaminen ja raukeaminen

Malminetsintäluvan haltijan on kaivoslain (621/2011) 69 §:n mukaan haettava malminetsintäluvan muuttamista, jos tutkimussuunnitelmaa muutetaan tai täydennetään siten, että lupamääräyksiä on tarpeen tarkistaa. Luvanhaltija voi lisäksi hakea malminetsintäluvan muuttamista lupamääräysten tarkistamiseksi, kun luvan mukaista toimintaa on tarpeen muuttaa.

Kaivosviranomaisen on kaivoslain (621/2011) 67 §:n mukaan päätettävä, että malminetsintälupa raukeaa, jos luvanhaltija tekee asiaa koskevan ilmoituksen. Luvanhaltija on velvollinen tekemään ilmoituksen, jos tarkoituksena ei enää ole harjoittaa lupaan perustuvaa toimintaa. Malminetsintälupa raukeaa ilmoituksen saavuttua kaivosviranomaiselle.

Luvan voimassaolon jatkaminen

Mikäli luvan voimassaoloa halutaan jatkaa kaivoslain (621/2011) 61 §:n mukaisesti, tulee hakemus malminetsintäluvan voimassaolon jatkamiseksi toimittaa kaivosviranomaiselle viimeistään kaksi kuukautta ennen luvan voimassaolon päättymistä. (VnA kaivostoiminnasta (391/2012) 27.1 §).

Kaivoslain (621/2011) 61.1 §:n mukaan malminetsintäluvan voimassaoloa voidaan jatkaa enintään kolme vuotta kerrallaan siten, että lupa on voimassa yhteensä enintään viisitoista vuotta.

Kaivoslain (621/2011) 61.2 §:n mukaan malminetsintäluvan voimassaolon jatkamisen edellytyksenä on, että:

- 1) malminetsintä on ollut tehokasta ja järjestelmällistä;
- 2) esiintymän hyödyntämismahdollisuuksien selvittäminen edellyttää jatkotutkimuksia;
- 3) luvanhaltija on noudattanut tässä laissa säädettyjä velvollisuuksia samoin kuin lupamääräyksiä;
- 4) voimassaolon jatkamisesta ei aiheudu kohtuutonta haittaa yleiselle tai yksityiselle edulle.

Kaivoslain (621/2011) 66 §:n mukaan malminetsintäluvan voimassaolon jatkamista varten lupaviranomaiselle on ennen luvan voimassaolon päättymistä toimitettava lupahakemus sekä lupaharkinnan kannalta tarpeelliset ja luotettavat selvitykset edellä mainituista voimassaolon jatkamisen edellytyksistä.

Kaivostoiminnasta annetun valtioneuvoston asetuksen (391/2012) 27.2 §:n mukaan hakemuksesta tulee käydä ilmi hakijan haluamat muutokset lupa-alueeseen tai muut merkittävät muutokset sekä asianosaisissa tapahtuneet muutokset. Asetuksen 27.3 §:n mukaisesti hakemukseen tulee liittää lupaharkinnan kannalta tarpeellinen ja luotettava selvitys:

- 1) hakemuksen kohteena olevan luvan nojalla tehdyistä toimenpiteistä ja niiden tuloksista;
- 2) alueelle kohdistuneiden tutkimuskustannusten määrästä;
- 3) esiintymän hyödyntämismahdollisuuksista ja jatkotutkimusten tarpeellisuudesta;
- 4) perustelut aluerajaukselle.

Lisäksi hakemukseen sovelletaan vastaavasti, mitä lupahakemuksesta säädetään kaivoslain (621/2011) 34 §:ssä.

Lupapäätöksestä tiedottaminen

Lupapäätös on toimitettu päätöksenantopäivänä:

- Finkivi Oy:lle (hakija)

Jäljennös päätöksestä on toimitettu antopäivänä:

- Haapaveden kunnalle,
- Nivalan kunnalle,
- Ylivieskan kunnalle,

- Pohjois-Pohjanmaan ELY-keskukselle,
- Metsähallitukselle,
- Museovirastolle tiedoksi

Päätöksen antamisesta tiedotetaan asianosaisia Kaleva -lehdessä.

Toimivaltaiselle maanmittaustoimistolle toimitetaan tiedot Maanmittauslaitoksen ja Tukesin sopiman menettelyn mukaisesti malminetsintäluvasta merkinnän tekemiseksi kiinteistötietojärjestelmään.

Perustelut: Päätöksestä tiedottaminen ja siinä noudatettu menettely perustuvat kaivoslain (621/2011) lupapäätöksestä tiedottamista koskevaan 58 §:ään.

Päätösmaksu

Tästä päätöksestä perittävä maksu on **6 000 €**. Lisäksi luvan saajalta peritään ilmoitus- ja käsittelykulut. Valtion talous- ja henkilöstöhallinnan palvelukeskus lähettää laskun hakijalle.

Maksu perustuu hakemuksen vireille tullessa voimassa olleeseen asetukseen Turvallisuus- ja kemikaaliviraston maksullisista suoritteista (1455/2015).

Muutoksenhaku

Tähän päätökseen saa kaivoslain (621/2011) 162 §:n nojalla hakea muutosta valittamalla **Pohjois-Suomen hallinto-oikeuteen**.

Valitusaika on 30 päivää tämän päätöksen antopäivästä sitä määräaikaan lukematta. Liitteenä olevasta valitusosoituksesta ilmenee, miten muutosta haettaessa on meneteltävä.


Päätöksestä perittävästä maksusta valitetaan samassa järjestyksessä kuin pääasiasta.

Lisätietoja

kaivosasiat@tukes.fi tai Heikki Puhakka, puh. 029 5052 201



Ilkka Keskitalo
Ylitarkastaja



Heikki Puhakka
Ylitarkastaja

LIITTEET

Liite 1	ML2018:0095 malminetsintälupakartta
Liite 2	Tilakohtaiset pinta-alat malminetsintälupa-alueella
Liite 3	Asianosaiset maanomistajat
Liite 4	Nivalan kunnan lausunto
Liite 5	Haapaveden kunnan lausunto
Liite 6	Pohjois-Pohjanmaan Ely-keskuksen lausunto
Liite 7	Metsähallituksen lausunto

VALITUSOSOITUS Valitusviranomainen

Päätökseen saa hakea muutosta valittamalla sille hallinto-oikeudelle, jonka tuomiopiirissä pääosa tässä päätöksessä tarkoitettusta alueesta sijaitsee. Toimivaltainen hallinto-oikeus on mainittu valitusosoituksen lopussa. Valituskirjelmä osoitetaan valitusviranomaiselle ja se on toimitettava valitusajassa hallinto-oikeuden kirjaamoon.

Valitusaika

Määräaika valituksen tekemiseen on kolmekymmentä (30) päivää tämän päätöksen antopäivästä sitä määräaikaan lukematta.

Valitusoikeus

Malminetsintälupaa, kaivoslupaa ja kullanhuuhtontalupaa koskevaan päätökseen, mainitun luvan voimassaolon jatkamista, raukeamista, muuttamista ja peruuttamista koskevaan päätökseen sekä kaivostoiminnan lopettamispäätökseen saa hakea muutosta:

- 1) asianosainen;
 - 2) rekisteröity yhdistys tai säätiö, jonka tarkoituksena on ympäristön-, terveyden- tai luonnonsuojelun taikka asuinympäristön viihtyisyyden edistäminen ja jonka sääntöjen mukaisella toiminta-alueella kysymyksessä olevat ympäristövaikutukset ilmenevät;
 - 3) toiminnan sijaintikunta tai muu kunta, jonka alueella toiminnan haitalliset vaikutukset ilmenevät;
 - 4) elinkeino-, liikenne- ja ympäristökeskus ja muu asiassa toimialallaan yleistä etua valvova viranomainen;
 - 5) saamelaiskäräjät sillä perusteella, että luvassa tarkoitettu toiminta heikentää saamelaisten oikeutta alkuperäiskansana ylläpitää ja kehittää omaa kieltään ja kulttuuriaan;
 - 6) kolttien kyläkokous sillä perusteella, että luvassa tarkoitettu toiminta heikentää kolttien alueella kolttien elinolosuhteita ja mahdollisuuksia harjoittaa elinkeinoja.
- Kaivosviranomaisella on lisäksi oikeus valittaa sellaisesta päätöksestä, jolla hallinto-oikeus on muuttanut sen tekemää päätöstä tai kumonnut päätöksen.

Valituksen sisältö

Valituskirjelmässä on ilmoitettava

- päätös, johon haetaan muutosta
- miltä kohdin päätökseen haetaan muutosta ja mitä muutoksia siihen vaaditaan tehtäväksi
- perusteet, joilla muutosta vaaditaan
- valittajan nimi ja kotikunta
- postiosoite ja puhelinnumero, joihin asiaa koskevat ilmoitukset valittajalle voidaan toimittaa

Jos valittajan puhevaltaa käyttää hänen laillinen edustajansa tai asiamiehensä tai jos valituksen laatijana on joku muu henkilö, valituskirjelmässä on ilmoitettava

myös tämän nimi ja kotikunta.

Valittajan, laillisen edustajan tai asiamiehen on allekirjoitettava valituskirjelmä, ellei valituskirjelmää toimiteta sähköisesti (telekopiona tai sähköpostilla).

Valituksen liitteet

Valituskirjelmään on liitettävä

- päätös, johon haetaan muutosta valittamalla, alkuperäisenä tai jäljennöksenä
- asiakirjat, joihin valittaja vetoaa vaatimuksensa tueksi, jollei niitä ole jo aikaisemmin toimitettu viranomaiselle
- asiamiehen valtakirja

Valituskirjelmän toimittaminen perille

Valituskirjelmän voi viedä valittaja itse tai hänen valtuuttamansa asiamies. Valituskirjelmä liitteineen voidaan myös lähettää postitse, telekopiona tai sähköpostilla. Postiin valituskirjelmä on jätettävä niin ajoissa, että se ehtii perille valitusajan viimeisenä päivänä ennen aukioloajan päättymistä. Hallinto-oikeudessa kirjaamon aukioloaika on klo 8.00–16.15. Sähköisesti (telekopiona tai sähköpostilla) toimitetun valituskirjelmän on oltava toimitettu niin, että se on käytettävissä vastaanottolaitteessa tai tietojärjestelmässä määräajan viimeisenä päivänä ennen virka-ajan päättymistä.

Valittajalta peritään hallinto-oikeudessa **oikeudenkäyntimaksu 250 euroa**. Tuomioistuinten ja eräiden oikeushallintoviranomaisten suoritteista perittävistä maksuista annetussa laissa (701/1993) on erikseen säädetty eräistä tapauksista, joissa maksua ei peritä.

Toimivaltaisen hallinto-oikeuden yhteystiedot muutoksenhakua varten:

Pohjois-Suomen hallinto-oikeus

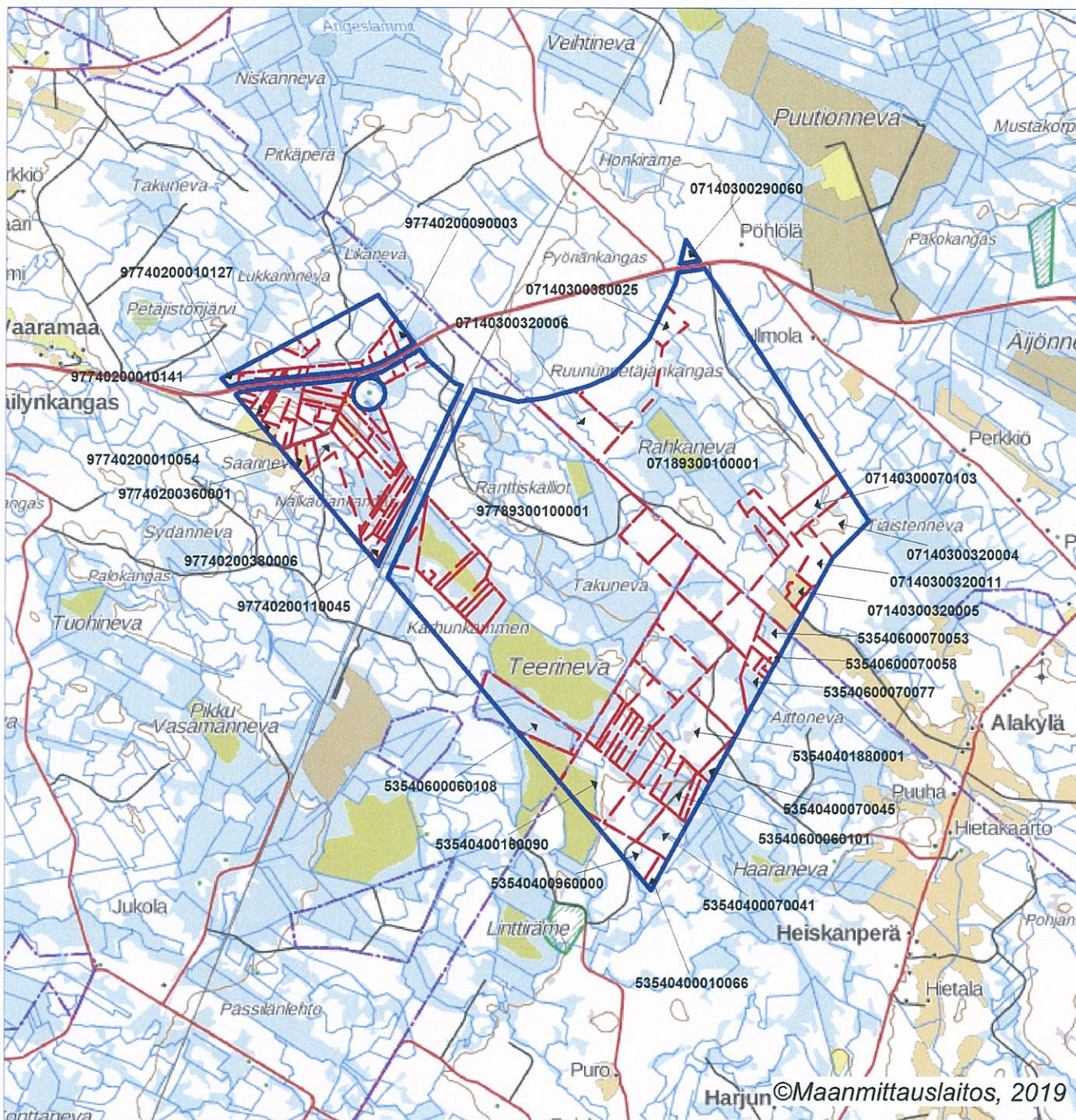
käyntiosoite: Isokatu 4, Oulu

postiosoite: PL 189, 90101 Oulu

puhelin: 029 56 42800

faksi: 029 56 42841

sähköposti: pohjois-suomi.hao@oikeus.fi



Malminetsintälupa-alue



Kiinteistörajat

Mittakaava 1:60 000

Finkivi Oy
Karhu
ML2018:0095



ML2018:0095 Tammela

Tilakohtaiset pinta-alat

Tila r:no	Pinta-ala (ha)
97740200020095	4,94
97740200020068	4,90
97740200090027	4,78
7140300320005	4,41
53540600060061	3,56
53540400010066	3,27
97740200340001	2,84
7140300320011	12,56
53540400330289	12,54
97740200010070	1,47
97740200010072	1,32
97789300100001	642,84
7189300100001	368,51
97740200470001	40,98
7140200190226	38,42
7140300320001	35,33
53540401880001	34,74
53540400160090	34,08
53540600060108	29,37
7140300320006	29,23
53540600260000	28,49
53540402070005	28,22
53589300100001	27,95
53540400040060	23,03
7140300320004	20,68
97740200380006	20,11
53540600020105	18,96
53540400130080	18,64
53540400070041	17,39
97740200320000	16,33
7140300070103	15,35
97740200330000	14,25
53540400960000	13,78
53540600060125	10,24
97740200020087	10,10
53540600060101	9,97
97740200230000	9,79
53540400330230	9,00
97740200020053	8,25

97740200140040	8,14
7140300380025	7,82
53540600070053	7,57
97740200360001	7,48
53540600060082	7,13
97740200010084	7,13
53540600060094	6,98
53540600070077	6,89
97740200110032	6,84
97740200090003	6,64
53540400320010	6,17
97740200020085	5,52
53540600060035	5,43
97740200020008	5,33
97740200020086	5,08
97740200020039	4,95
97740200090031	4,89
53540600060059	4,86
97740200010105	4,80
97740200410003	4,76
97740200020046	4,39
53540400070045	4,22
97740200020078	3,96
97740200430000	3,61
97740200110015	3,58
7140300380028	3,55
7140300380027	3,53
53540600060106	3,50
97740200400017	3,47
53540600060084	3,01
97740200360002	2,97
97740200010067	2,89
97740200140031	2,86
97740200140035	2,83
97740200010019	2,81
97740200010119	2,80
97740200110038	2,78
53540600070057	2,77
97740200110046	2,70
97740200140032	2,69
97740100020266	2,66
97740200400014	2,64
97740100210002	2,54
53540600060114	2,34
7140300290060	2,22
53540600070023	2,22

7140300320013	2,20
97740200110045	1,94
97740200010054	1,83
97740200010124	1,75
97740200400021	1,71
53540600070091	1,69
97740200010141	1,63
97740200010127	1,62
97740200020020	1,52
97740200090005	1,40
97740200400011	1,18
97740200400020	1,06
97740200140018	1,02
97740200010142	1,02
97740200400007	0,98
53540600070058	0,87
97740200010047	0,77
53540600070064	0,76
97740200440001	0,74
97740200010118	0,69
97740200110008	0,51
7140300030061	0,47
97740200010145	0,45
97740200010037	0,45
97740200090033	0,27

Pinta-ala yhteensä: **1863,10 ha**

Lausuntopyyntö Haapaveden, Nivalan ja Ylivieskan kaupungin alueelle kohdistuvasta malminetsintälupahakemuksesta

Khall 25.03.2019 § 87 Valm: (Maankäyttöpäällikkö)

Turvallisuus- ja kemikaalivirasto (Tukes) on pyytänyt kaivoslain (10.6.2011/621) 37 §:n nojalla Haapaveden kaupungin lausuntoa Haapaveden, Nivalan ja Ylivieskan kaupungin alueelle kohdistuvasta malminetsintälupahakemuksesta, joka on nähtävillä 27.3.2019 asti.

Lausuntopyyntö koskee Finkivi Oy:n malminetsintälupahakemusta (lupatunnus ML2018:0095) Karhu nimiselle 1863,10 ha lupa-alueelle, johon sisältyy seitsemän tilaa Haapaveden kunnan alueelta. Hakemuksen mukaan hakija etsii alueelta kultaa. Etsinnät perustuvat alueella 1930-luvulta asti tehtyihin havaintoihin. Suunnitellut tutkimusmenetelmät muodostuvat hakemuksen mukaan kalloperäkairauksesta, BOT-/TOP-näytteenotosta, geofysikaalisista lentomittauksista, maastogeofysikaalisista mittauksista, tutkimusojien kaivuusta, kallioperäpaljastumien näytteenotosta ja moreeninäytteenotosta. Ennen tutkimustoimenpiteitä tullaan tiedottamaan paikallista ELY-keskusta ja kairauspaikat tullaan suunnittelemaan yhteistyössä maanomistajien kanssa. Hakemuksen mukaan suunniteltu malminetsintätyö ei aiheuta haittaa alueen luonnonarvoille.

Lausuntopyyntö ja lupahakemuksen kuulutus ovat oheisaineistoina.

Vs. kaupunginjohtajan ehdotus:

Kaupunginhallituksella ei ole huomautettavaa lausuntopyyntöön.

Päätös:

Kaupunginhallituksella ei ole huomautettavaa lausuntopyyntöön.

Merk. Maankäyttöpäällikkö Teka oli läsnä asian käsittelyssä vastaamassa kysymyksiin.

Otteen oikeaksi todistaa

Haapavedellä 29.3.2019

Maarit Rimpeläinen
Tietohallintosihteeri

OIKAISUVAATIMUSOHJEET

Tähän päätökseen tyytymätön voi tehdä kirjallisen oikaisuvaatimuksen. Päätökseen ei saa hakea muutosta valittamalla tuomioistuimeen.

Oikaisuvaatimusoikeus

Oikaisuvaatimuksen saa tehdä:

- se, johon päätös on kohdistettu tai jonka oikeuteen, velvollisuuteen tai etuun päätös välittömästi vaikuttaa (*asianosainen*), sekä
- kunnan jäsen.

Oikaisuvaatimusaika

Oikaisuvaatimus on tehtävä 14 päivän kuluessa päätöksen tiedoksisaannista.

Oikaisuvaatimus on toimitettava Haapaveden kaupungin virastoon määräajan viimeisenä päivänä ennen viraston aukioloajan päättymistä.

Asianosaisen katsotaan saaneen päätöksestä tiedon, jollei muuta näytetä, seitsemän päivän kuluttua kirjeen lähettämisestä. Käytettäessä tavallista sähköistä tiedoksiantoa *asianosaisen* katsotaan saaneen päätöksestä tiedon, jollei muuta näytetä, kolmantena päivänä viestin lähettämisestä.

Kunnan jäsenen katsotaan saaneen päätöksestä tiedon seitsemän päivän kuluttua siitä, kun pöytäkirja on nähtävänä yleisessä tietoverkossa.

Tiedoksisaantipäivää ei lueta oikaisuvaatimusaikaan. Jos oikaisuvaatimusajan viimeinen päivä on pyhäpäivä, itsenäisyyspäivä, vapunpäivä, joului- tai juhannusaatto tai arkilauantai, saa oikaisuvaatimuksen tehdä ensimmäisenä arkipäivänä sen jälkeen.

Oikaisuvaatimusviranomainen

Viranomainen, jolle oikaisuvaatimus tehdään, on Haapaveden kaupunginhallitus.

Yhteystiedot:

Postiosoite: PL 40, 86601 Haapavesi

Käyntiosoite: Tähtelänkuja 1, 86600 Haapavesi

Sähköpostiosoite: haapaveden.kaupunki@haapavesi.fi

Puhelinnumero: 08 45911

Viraston aukioloaika on maanantaista torstaihin 9.30 - 15.00 perjantaina 9.30 - 14.00.

Oikaisuvaatimuksen muoto ja sisältö

Oikaisuvaatimus on tehtävä kirjallisesti. Myös sähköinen asiakirja täyttää vaatimuksen kirjallisesta muodosta.

Oikaisuvaatimuksessa on ilmoitettava:

- päätös, johon haetaan oikaisua
- miten päätöstä halutaan oikaistavaksi
- millä perusteella oikaisua vaaditaan.

Oikaisuvaatimuksessa on lisäksi ilmoitettava tekijän nimi, kotikunta, postiosoite ja puhelinnumero.

Jos oikaisuvaatimus päätös voidaan antaa tiedoksi sähköisenä viestinä, yhteystietona pyydetään ilmoittamaan myös sähköpostiosoite.

Pöytäkirja

Päätöstä koskevia pöytäkirjan otteita ja liitteitä voi pyytää Haapaveden kaupungin virastosta.

Pöytäkirja on 28.3.2019 viety nähtäväksi yleiseen tietoverkkoon.

Päätös on annettu asianosaiselle tiedoksi sähköpostilla, joka on lähetetty 29.3.2019

Lausuntopyyntö Malminetsintälupahakemus ML2018:0095 - Tukes

94/11.01.00/2019

Khall 11.03.2019 § 62**Liite:** HakemusValmistelija maanmittausteknikko

Turvallisuus- ja kemikaalivirasto (Tukes) pyytää kaivoslain 37 §:n nojalla Nivalan kaupungilta lausuntoa Haapaveden, Nivalan ja Ylivieskan kaupunkien alueelle kohdistuvasta malminetsintälupahakemuksesta.

Finkivi Oy hakee lupaa malminetsintätyölle, alueella on havaittu kultamineralisaatioita, mutta 2000 -luvun jälkeen alueella ei ole suoritettu merkittävää malminetsintää.

Valmistelijan ehdotus

Nivala kaupunki toteaa lausuntonaan, että hakemuksen liitekarttaan merkityllä alueella ei Nivalalla ole voimassa olevia maankäyttösuunnitelmia, joten kaupunki puoltaa hakemusta.

Kaupunginjohtajan esitys

Kaupunginhallitus päättää hyväksyä valmistelijan ehdotuksen.

Päätös

Hyväksyttiin.

Merk.

Jarmo Pihlajaniemi poistui kokouksesta tämän pykälän käsittelyn aikana klo 16.43.

OTE:

Maanmittausteknikko, tekninen johtaja, Tukes

Otteen oikeaksi todistaa 14.3.2019 Minna Korkeakoski,
hallintosihteeri

Jakelu

Tukes (kaivosasiat@tukes.fi)
Maanmittausteknikko, tekninen johtaja





Turvallisuus- ja kemikaalivirasto (Tukes)
Valtakatu 2
96100 Rovaniemi

Viite: Lausuntopyyntö 25.2.2019

Lausunto Finkivi Oy:n malminetsintälupahakemuksesta, lupatunnus ML2018:0095 (Karhu)

Hakemus koskee kaivoslain mukaista malminetsintälupaa Haapaveden, Nivalan ja Ylivieskan kunnissa sijaitsevalle alueelle, jonka pinta-ala on noin 1863 ha. Malminetsinnän menetelmiä ovat kallioperäkairaus, pohjamooreni- ym. maaperänäytteet, tutkimusojien kaivuu, kalliopaljastumien näytteenotto ja geofysikaaliset mittaukset. Alueella otaksutaan olevan kultaa. Arvio perustuu aikaisempiin tutkimuksiin. Hakijalla on vireillä myös toinen lupahakemus, joka sijaitsee Oulaisten ja Haapaveden rajalla noin 5,5 km etäisyydellä tässä käsiteltävän alueen pohjoispuolella.

Malminetsintäalueella ei ole Natura-alueita, muita luonnonsuojelualueita tai luonnonsuojeluohjelmien kohteita. Alueella ei ole myöskään valtiolle suojelutarkoituksiin hankittuja kiinteistöjä. Lähin Natura-alue on Mustakorpi (FI1000006) noin 2,7 km etäisyydellä malminetsintäalueen koillispuolella. Lähin yksityismaan suojelualue on Kauniskankaan luonnonsuojelualue (YSA207255) noin 0,6 km etäisyydellä malminetsintäalueen eteläpuolella.

Malminetsintäalueelta ei ole ELY-keskuksen tiedossa uhanalaisten tai muuten huomioitavien lajien esiintymispaikkoja. Käytettävissä olevat lajitiedot eivät ole kattavia.

Malminetsintäalueella ei ole luokiteltuja pohjavesialueita. Lähin pohjavesialue on Harjunpuhto noin 2,4 km etäisyydellä malminetsintäalueen eteläpuolella. Kyseessä on vedenhankintaa varten tärkeä pohjavesialue ja alueella on vedenottamo. Malminetsintäalueella mahdollisesti olevista yksityisistä talousvesikaivoista ei ole tietoa.

Malminetsintäalueella ei ole voimassa olevia asema- tai yleiskaavoja. Alueen kunnat antavat tarvittaessa lausunnon alueen kaavallisesta tilanteesta. Valtaosa malminetsintäalueesta on Metsähallituksen Metsätalous Oy:n hallinnassa olevaa valtion maata. Alueella on Fingridin 400 kV voimajohtolinja, joka on rajattu hakemuksen liitekartan perusteella malminetsintäalueesta.

Malminetsintäalueen suot ovat pääosin ojitettuja. Teerinevalla ja Rahkanevalla on säilynyt ojittamatta räme- ja neva-alueita. Jos

27.2.2019

ojittamattomilla soilla on välttämätöntä liikkua koneilla tai tehdä kairausta tulee työt suorittaa talviaikaan, kun suon pinta on jäässä ja lumipeite suojaa maastoa.

Teerinevan ympäristössä on muutamia metsälain 10 §:n mukaisia suoelinympäristöjä, jotka tulee huomioida koneellisen malminetsinnän ja kulkureittien suunnittelussa. Metsäkeskuksen rajaamia erityisen tärkeitä elinympäristökuvioita voi tarkastella Suomen metsäkeskuksen karttasovelluksessa: <https://www.metsaan.fi/karttapalvelut> (Karttapalvelut > Metsälain erityisen tärkeät elinympäristöt)

Malminetsintäalue sijaitsee Kalajoen ja Pyhäjoen vesistöalueiden rajalla. Valtaosa alueesta kuuluu Kalajoen suuntaan laskeviin Rantinojan, Vasamanojan ja Pylväsojan valuma-alueisiin.

Kairauksissa syntyvää irtonaista ainesta ei saa päästä vesistöihin suoraan tai lumen sulamisvesien mukana. Kairauskohteiden ja vesistöjen väliin on jätettävä riittävä suojavyöhyke. Malminetsinnän toimenpiteistä ei saa aiheutua lähteen, puron, noron tai enintään 1 ha lammen luonnontilan säilymisen vaarantumista (vesilaki 2. luvun 11 § ja 3. luvun 2 §).

Pohjois-Pohjanmaan ELY-keskus katsoo, että malminetsintää voidaan alueella toteuttaa hakemuksessa esitetyillä menetelmillä. Toiminnassa tulee välttää turmelemasta luontoa ja maisemaa enempää kuin on tutkimusten kannalta välttämätöntä. Tutkimusten jälkeen maastoon syntyneet jäljet tulee entisöidä mahdollisimman hyvin.

*Tämä asiakirja on sähköisesti hyväksytty. Asian on esitellyt
Ympäristöasiantuntija Jouni Näpänkangas ja ratkaissut Yksikön päällikkö
Eero Melantie.*

Tämä asiakirja POPELY/513/2019 on hyväksytty sähköisesti / Detta dokument POPELY/513/2019 har godkänts elektroniskt

Ratkaisija Melantie Eero 27.02.2019 17:03

Esittelijä Näpänkangas Jouni 27.02.2019 14:42

Metsähallitus Metsätalous Oy
Satamakatu 3
87100 Kajaani

MH 1166/2019/05.05.00

25.3.2019

Turvallisuus- ja kemikaalivirasto
Valtakatu 2
96100 Rovaniemi
kaivosasiat@tukes.fi

Viite Lausuntopyyntö ML2018:0095 / 25.2.2019

Asia Finkivi Oy, malminetsintälupahakemus Karhu

Malminetsintälupa-alue sijaitsee osittain Metsähallituksen hallinnoimilla kiinteistöillä 977-893-10-1, Ylivieskan valtionmaa, 535-893-10-1, Nivalan valtionmaa, 71-893-10-1, Haapaveden valtionmaa ja 535-406-7-77, Aittoneva.

Hakemukseen Metsähallitus lausuu seuraavaa.

Yleistä

Metsähallitus pitää tärkeänä, että malminetsintäalueiden tutkimustoiminnassa huomioidaan alueiden maisema-, luonto- ja kulttuuriarvot mahdollisimman hyvin. Tietoja Metsähallituksen mailla olevista arvokkaista, huomioon otettavista kohteista löytyy Suomen Ympäristökeskuksen uhanalaisrekisteristä ja Museoviraston muinaisjäännösrekisteristä. Luvansaajan tulee myös tunnistaa lupa-alueella olevat muut mahdolliset metsälain 10 §:n, luonnonsuojelulain ja muinaismuistolain määrittelemät kohteet ja ottaa ne huomioon tutkimustoiminnassaan.

Arvokkaat luontokohteet

Malminetsintälupahakemusalueella on seuraavia huomioitavia luontokohteita: metson soidinalue, kaksi teeren soidinaluetta ja kallioalueita. Niiden sijainti selviää liitteenä olevasta kartasta, jossa ilman tekstiä olevat alueet ovat toiminnassamme huomioitavia, luontaisesti syntyneitä nuoren sukessiovaiheen metsiä. Luontokohteiden alueet ovat lajistoltaan ja luonnon monimuotoisuuden kannalta arvokkaita elinympäristöjä eikä Metsähallitus harjoita niiden alueella metsätaloutta. Toimintaa näillä alueilla tulee välttää, jotta ne säilyisivät mahdollisimman luonnonmukaisessa tilassa. Metsäalueella liikuttaessa tulee käyttää mahdollisimman paljon harvennushakkuissa syntyneitä ajouria.



Moottorikelkkaura

Hakemusalueella kulkee Ylivieska-Nivala moottorikelkkaura. Mikäli tutkimustoiminnassa on tarve käyttää reittialuetta, tulee toiminnanharjoittajan olla etukäteen yhteydessä reitin ylläpitäjään Nivalan moottorikelkkailijat ry:een.

Vahinkojen ehkäiseminen

Tutkimustoiminta tulee suunnitella siten, että puustolle ja taimikoille aiheutuvat vahingot ovat mahdollisimman vähäisiä. Metsähallituksen tieverkostoa käytettäessä tulee huomioida tiestön kuntotilanne. Lisätietoja saa tarvittaessa Metsähallituksen Keski-Pohjan metsätiimin tiimiesimieheltä Petteri Arovainiolta, puh. 040 653607. Toiminnanharjoittajan tulee kaikilta osin vastata aiheuttamistaan vahingoista.

Mirja Humalamäki
maankäyttöasiantuntija

