

KUULUTUS

Turvallisuus- ja kemikaalivirasto (Tukes) on kaivoslain (621/2011) perusteella 3.6.2019 hyväksynyt seuraavan Haapaveden ja Oulaisten kaupunkien alueella sijaitsevan malminetsintälupaa koskevan hakemuksen:

Hakija: Finkivi Oy
 Lupa-alueen nimi: Pontio
 Lupatunnus: ML2018:0096
 Alueen sijainti ja koko: Haapavesi, Oulainen, 1582,45 ha.

Päätökseen saa kaivoslain (621/2011) 162 §:n nojalla hakea muutosta valittamalla hallinto-oikeuteen. Valitusajaksi on 30 päivää päätöksen antopäivästä sitä määräaikaan lukematta. Päätösten liitteenä olevasta valitusosoituksesta ilmenee, miten muutosta haettaessa on meneteltävä. Päätös on nähtävillä Haapaveden kaupungin (Tähtelänkuja 1, 86601 Haapavesi), sekä Oulaisten kaupungin ilmoitustauluilla (Oulaistenkatu 12, 86300 Oulainen), Tukesin Rovaniemen toimipaikassa (Valtakatu 2, Rovaniemi), sekä Tukesin internet-sivuilla: <https://tukes.fi/asiointi/paatokset-ja-kuulutukset>

Lisätietoja kaivosasiat@tukes.fi tai Heikki Puhakka puh. 029 5052 201

Kuulutettu 3.6.2019

Pidetään nähtävänä 3.7.2019 asti

Finkivi Oy
Storalånggatan 57 A 11
65100 Vaasa

MALMINETSINTÄLUPAPÄÄTÖS

Hakija: Finkivi Oy
Y-tunnus: 2905666-5
Suomi

Yhteystiedot:

Finkivi Oy
Storalånggatan 57 A 11
65100 Vaasa

Lisätietoja antaa:

c/o Robert Stenberg, Oy Scandinavian Geopool Ab
robert.stenberg@geopool.fi
Puh: +358 (0)400 229 858

Alueen nimi: Pontio
Alueen sijainti: Haapavesi, Oulainen

Hakemus on tullut vireille 18.10.2018. Kaivosviranomaisen on tehnyt hakemustarkastuksen ja todennut hakemuksen täyttävän kaivoslain 34 §:n vaatimukset. Hakemuksen lupatunnus on ML2018:0096 ja kaivoslain 34 §:n mukainen etuoikeuspäivämäärä 18.10.2018.

Hakemuksen tarkoitus: Malminetsintä kaivoslain (621/2011) pykälien 5, 9 ja 32 tarkoittamalla tavalla.

PÄÄTÖS

Turvallisuus- ja kemikaalivirasto (Tukes) **myöntää** kaivoslain (621/2011) nojalla Finkivi Oy:lle malminetsintäluvan nimeltä "Pontio" lupatunnuksella ML2018:0096.

Perustelut: Hakija on osoittanut, että kaivoslaissa (621/2011) säädetyt edellytykset täyttyvät eikä luvan myöntämiselle ole kaivoslaissa säädettyä estettä. Tässä malminetsintälupapäätöksessä annetut tarkennetut tarpeelliset määräykset yleisten ja yksityisten etujen turvaamiseksi perustuvat kaivoslain (621/2011) 51 §:ään.

Malminetsintäluvan nojalla luvanhaltijalla on oikeus omalla ja toisen maalla tässä luvassa mainitulla alueella (malminetsintäalueella) tutkia geologisten muodostumien rakenteita ja koostumusta sekä tehdä muita kaivostoimintaa valmistelevia tutkimuksia ja muuta malminetsintää esiintymän paikallistamiseksi sekä sen laadun, laajuuden ja hyödyntämiskelpoisuuden selvittämiseksi sen mukaan kuin tässä malminetsintäluvassa tarkemmin määrätään. Malminetsintälupa ei oikeuta esiintymän hyödyntämiseen.

Päätöksen voimassaolo

Malminetsintälupa on voimassa tällä päätöksellä enintään neljä (4) vuotta päätöksen lainvoimaiseksi tulosta.

Perustelut: Hakija on hakenut malminetsintälupaa kaivoslain (621/2011) 34 §:n mukaisesti. Mikäli luvanhaltija haluaa pienentää voimassaolevaa malminetsintälupaa sen voimassaoloaikana tai luopua siitä kokonaan, tulee luvanhaltijan toimittaa kaivosviranomaiselle ilmoitus joko osittaisesta tai koko malminetsintäalueen raukeamisesta (Kaivoslaki 621/2011, 61 §, 66 §, 67 §).

Päätöksen täytäntöönpano

Kaivoslain (621/2011) 168.1 §:n mukaisesti malminetsintälupaan perustuvat toimenpiteet saa aloittaa, kun siihen oikeuttava lupapäätös on saanut lainvoiman ja lupapäätöksessä määrätyt velvoitteet on suoritettu. Jos asianomaisen toimenpiteen suorittaminen edellyttää muualla lainsäädännössä vaadittua lupaa, saa toimenpiteen kuitenkin aloittaa vasta, kun asianomainen lupapäätös on saanut lainvoiman tai toiminnan aloittamiseen on saatu oikeus asiassa toimivaltaiselta viranomaiselta.

Malminetsintäalueen tiedot

Pinta-ala: 1582,45 ha
Alueen nimi: Pontio
Sijainti: Haapavesi, Oulainen
Alueen tarkempi sijainti ja rajat ilmenevät tähän päätökseen liitetystä lupakartasta (Liite 1).

Alueesta tarkemmin

Lupa-alue sijaitsee Haapaveden ja Oulaisten kuntien alueella liitekartan 1 mukaisesti. Lupa-alueella ei ole yleis- tai asemakaava-alueita. Haapaveden osalta alueella on vireillä tuulipuistohankkeita ja alue on merkitty hyväksytyyn 3. vaihemaakuntakaavaan tuulipuistojen hankealueeksi. Malminetsintälupa-alueella ei sijaitse luonnonsuojelu- tai suojeluohjelma-alueita, Natura 2000-verkoston kohteita, tai valtakunnallisesti merkittäviä maisema-alueita.

Otaksuma mineraaleista

Alueen geologiseen ympäristöön perustuen hakija otaksuu alueella olevan kultaa (Au) ja kuparia (Cu).

Yleisten ja yksityisten etujen turvaamiseksi tarpeelliset lupamääräykset (velvoitteet ja rajoitukset)

1. Määräys malminetsintätutkimusten sallituista ajankohdista ja menetelmistä, sekä malminetsintään liittyvistä laitteista ja rakennelmista

Tämän malminetsintäluvan nojalla on sallittua suorittaa seuraavia malminetsintätoimenpiteitä ja soveltaa seuraavia malminetsintämenetelmiä:

1. Geofysikaaliset ja geokemialliset tai vaikutuksiltaan niihin verrattavat tutkimusmenetelmät
2. Koneellisesti tehtävät maaperä- ja kallioperänäytteenotto (moreeni-, ura- ja pistenäytteet, kairaus)
3. Tutkimus-kaivannot ja tutkimusojat

Lupamääräyksen 1, kohdassa 2 ja 3 mainitut tutkimukset tulee suorittaa huomioiden mitä lupamääräyksissä 8 ja 9 on velvoitettu.

Perustelut: Hakija on esittänyt hakemuksessaan nämä menetelmät ja kaivosviranomaisen arvioi ne tarpeelliseksi, jotta alueen mineraalipotentiali saadaan tehokkaasti tutkittua. Jotta mahdolliselle jatkoluvulle edellytetty vaade tehokkaasta malminetsinnästä toteutuu, tässä lupamääräyksessä tarkoitettujen toimenpiteiden tulee olla pääosin suoritettuina.

2. Määräys tutkimustöitä ja -tuloksia koskevasta selvitysvelvollisuudesta

Malminetsintäluvan haltijan on vuosittain toimitettava kaivosviranomaiselle selvitys suoritetuista tutkimustöistä ja niiden tuloksista. Tutkimustöitä ja -tuloksia koskevaan vuosittaiseen selvitykseen on sisällytettävä: käytetyt tutkimus- ja työmenetelmät, yhteenveto tehdyistä tutkimuksista ja pääasialliset tulokset. Kaivosviranomaisen voi ohjeistaa hakijoita tarkemmin raportoinnin muodosta ja ajankohdasta. Ohje löytyy Tukesin internet-sivuilta. Kunkin kalenterivuoden tutkimustöistä ja -tuloksista on raportoitava seuraavan vuoden kesäkuun loppuun mennessä, ellei toisin ohjeisteta.

Perustelut: Määräyksen perusteena on kaivoslaki (621/2011) 14 § ja, VNa kaivostoiminnasta (391/2012) 4 §.

3. Määräys jälkitoimenpiteiden ajankohdasta ja ilmoittamisesta kaivosviranomaiselle

Kun malminetsintälupa on rauennut tai peruutettu, malminetsintäluvan haltijan on

1) välittömästi saatettava malminetsintäalue yleisen turvallisuuden vaatimaan kuntoon, poistettava väliaikaiset rakennelmat ja laitteet, huolehdittava alueen kunnostamisesta ja siistimisestä sekä saatettava alue mahdollisimman luonnonmukaiseen tilaan. Malminetsintäluvan haltijan on tehtävä kirjallinen ilmoitus kaivosviranomaiselle, malminetsintäalueeseen kuuluvien kiinteistöjen omistajille ja muille oikeudenhaltijoille, kun toimenpiteet on saatettu loppuun. Ilmoituksen tulee sisältää tiedot jälkitoimenpiteiden päättymispäivästä sekä kuvaus toteutetuista jälkitoimenpiteistä.

2) kuuden kuukauden kuluessa luovutettava kaivosviranomaiselle tutkimustyöselostus, tutkimukseen liittyvä tietoaineisto ja kirjallinen esitys edustavasta otoksesta kairasydämiä. Kaivosviranomaisen ohjeistaa hakijoita tarkemmin raportoinnin muodosta. Ohje löytyy Tukesin internet-sivuilta.

Perustelut: Määräyksen perusteena on kaivoslaki (621/2011), 15 § ja VNa kaivostoiminnasta (391/2012), 5 §.

4. Määräys kaivannaisjätteen jätehuoltosuunnitelmasta ja sen noudattamisesta

Malminetsintäluvan haltija on velvollinen huolehtimaan maa- ja kiviainesjätteen synnyn ehkäisemisestä, sen haitallisuuden vähentämisestä sekä jätteen hyödyntämisestä tai käsittelemisestä.

Malminetsinnästä tässä luvassa myönnettyillä menetelmillä (lupamääräys 1, menetelmät 1-3) ei synny kaivannaisjätettä.

Perustelut: Määräyksen perusteena on kaivoslaki (621/2011) 13 § ja VNa kaivostoiminnasta (391/2012) 3 §.

5. Määräys ilmoitusvelvollisuudesta koskien malminetsintäalueen maastotöitä ja rakennelmia

Malminetsintäluvan haltijan on hyvissä ajoin etukäteen ilmoitettava kirjallisesti malminetsintäalueeseen kuuluvien kiinteistöjen omistajille (sekä näihin rinnastettaville, Kaivoslaki 5.2 §) ja muille oikeudenhaltijoille kaikista maastotöistä, jotka voivat aiheuttaa vahinkoa tai haittaa, sekä väliaikaisista rakennelmista. Malminetsintäluvan haltijan on ilmoitettava maastotöistä toimialallaan yleistä etua valvoville viranomaisille:

- Tukesille
- Pohjois-Pohjanmaan ELY-keskuksen ympäristövastuualueelle
- Metsähallitukselle (Luontopalvelut)
- Museovirastolle

Mikäli lupa-alueelta löydetään tutkimusten yhteydessä muinaismuistolaissa tarkoitettuja kohteita, tulee luvanhaltijan toimia siten kuin muinaismuistolaissa todetaan ja ilmoittaa löydöksistä viipymättä Museovirastoon.

Perustelut: Määräyksen perusteena on kaivoslaki (621/2011) 12 § ja VNa kaivostoiminnasta (391/2012) 2 §.

6. Määräys malminetsintäalueen koon pienentämisen aikataulusta

Kaivosviranomaisen ei näe malminetsintäalueen pienentämisen aikataululle olevan tarvetta, tutkimuksia voidaan pitää perusteltuna koko ML2018:0096 alueelle (Liite 1). Jos luvan haltija haluaa pienentää voimassaolevaa malminetsintälupaa tai luopua siitä kokonaan, tulee luvan haltijan tehdä ilmoitus joko osittaisesta tai koko malminetsintäalueen raukeamisesta.

Perustelut: Määräyksen perusteena on kaivoslaki (621/2011) 11 §, 51, 67 §). Otettaessa huomioon tutkimussuunnitelma ja sen perustelut, sekä seikka, että

kyseessä on vaiheittain etenevä tutkimustoiminta, voidaan tutkimuksia pitää perusteltuna koko alueelle.

7. Määräys vakuuden asettamisesta

Tässä malminetsintäluvassa **ML2018:0096** määrätään lupakohtainen **2500 euron** suuruinen vakuus. Vakuus asetetaan pankkitalletuksena Turvallisuus- ja kemikaalivirastolle kaivoslain (621/2011) 15 §:ssä tarkoitettujen jälkitoimenpiteiden sekä 103 §:ssä tarkoitettun vahingon ja haitan korvaamista, sekä muiden kaivoslakiin perustuvien velvoitteiden täyttämistä varten. Tässä malminetsintäluvassa määrätty vakuus on asetettava viimeistään 30 päivänä siitä, kun malminetsintälupa on tullut lainvoimaiseksi, luvanhaltijan malminetsinnästä mahdollisesti aiheutuvaa vahinkoa, haittaa tai muuta kaivoslaissa mainittua veloitetta varten pankkiin avatulle vakuustalletustilille. Kaivoslain 73 §:ssä tarkoitettu luvan siirto ei vapauta vakuutta.

Perustelut: Määräyksen perusteena on kaivoslaki (621/2011) 107, 109, 110 ja 111 §. Vakuus asetetaan kaivosviranomaisen arvion perusteella. Kaivosviranomaisen on arvioinut toiminnan laatua ja laajuutta (lupamääräys 1), toiminta-alueen erityispiirteitä, sekä luvassa säädettyjä veloitteita lupamääräykset huomioiden ja päätyneet määrättyyn vakuuteen. Kaivosviranomaisen on luvan siirron tai muuttamisen yhteydessä harkittava, onko vakuuden lajia tai suuruutta tarkistettava.

8. Määräykset malminetsintää ja malminetsintäalueen käyttöä koskevista seikoista sen varmistamiseksi, ettei toiminnasta aiheudu kaivoslaissa (621/2011) kiellettyä seurausta

Malminetsintäluvalla on tulpattava kairareikä, mikäli kairareikästä nousee pohjavettä maanpinnalle. Kairaputket on katkaistava mahdollisimman läheltä maanpintaa, ja kairakohteiden jätehuolto sekä siistiminen on tehtävä välittömästi töiden loputtua kohteella. Jos kairauksessa tarvittavan käytettävän veden määrä ylittää 100m³/vrk, on toimittava kuten vesilain (587/2011) 15 §:ssä todetaan. Tutkimustöitä tehtäessä on otettava huomioon ympäristönsuojelulain (527/2014) 17§:n mukainen pohjaveden pilaamiskielto, eikä toiminnasta saa aiheutua vaaraa pohjaveden määrälle tai laadulle.

Lupa-alueella sijaitsee useita metsälain 10 §:n mukaisia erityisen tärkeitä elinympäristöjä, esimerkiksi Matolammen ympäristö. Ko. alueet tulee huomioida koneellisen malminetsinnän ja kulkureittien suunnittelussa.

Alueella on Museoviraston määrittämä kiinteä muinaisjäänne Pöntiön alueella. Kiinteän muinaisjäänneksen tarkemmat tiedot löytyvät Museoviraston muinaisjäänneksirekisteristä ja Ely-keskuksen lausunnosta (Liite 6).

Lisäksi alueella on luontaisesti syntynyt sukkessiovaiheen metsä, joka on lajistoltaan ja luonnon monimuotoisuuden kannalta arvokas elinympäristö. Ko. alueet tulee huomioida tutkimustoiminnassa niin, että ne säilyvät mahdollisimman luonnonmukaisessa tilassa.

Malminetsinnästä ja muusta malminetsintäalueen käytöstä ei saa aiheutua merkittäviä muutoksia luonnonolosuhteissa, eikä merkittävää maisemallista haittaa.

Perustelut: Malminetsintäluvalla on luovuttavaan malminetsintäalueesta tai sen menetettyään viipymättä saatettava malminetsintäalue yleisen turvallisuuden vaatimaan kuntoon, sekä saatettava alue mahdollisimman luonnonmukaiseen tilaan (621/2011) 11 ja 15 §.

9. Määräykset yleisen ja yksityisen edun kannalta välttämättömistä ja luvan edellytysten toteuttamiseen liittyvistä seikoista

Hakemukseen saatujen lausuntojen perusteella malminetsintälupa-alueelta ei ole tullut tietoon sellaisia ympäristö- tai luontoarvoja jotka olisivat esteenä malminetsintäluvan myöntämiselle. Malminetsintälupa-alueella ei sijaitse luonnonsuojelualueita, Natura 2000-verkoston kohteita, eikä muita suojelualueita. Malminetsintälupa-alueen luoteiskulmassa kiinteistöllä 563-891-1-2 on perustettu valtionmaan suojelualue Ohinevan metsien luonnonsuojelualue (ESA302769). Kyseinen suojelualue on rajattu malminetsintälupa-alueesta pois noin 50 metrin etäisyydelle. Tässä malminetsintäluvassa sallituilla tutkimustoimilla ei saa heikentää ko. suojelualueen luontoarvoja.

Lupa-alueella on Pohjois-Pohjanmaan Ely-keskuksen lausunnon mukaan yksi uhanalaisen ja rauhoitetun kasvilajin (metsänemä) esiintymispaikka. Uhanalaiset, rauhoitetut ja silmälläpidettävät lajit tulee huomioida tutkimustoimintaa suunniteltaessa asianmukaisin suojavyöhykkein. Rauhoitetun lajin hävittäminen on luonnonsuojelulain 42 §:n 2 momentin mukaan kiellettyä, ellei suojelusta poikkeamiseen ole saatu asianmukaista lupaa ELY-keskukselta (lsl 49 3 mom). Tarkemmat tiedot esiintymistä saa ELY-Keskukselta.

Malminetsintäluvan haltijan tulee esittää hyvissä ajoin ennen tutkimustöiden aloittamista tarkka tutkimussuunnitelma toimenpiteineen ja sijaintitietoineen Tukesille. Lisäksi tutkimussuunnitelma tulee toimittaa tiedoksi toimivaltaiselle Pohjois-Pohjanmaan Ely-keskukselle ja Metsähallitukselle.

Perustelut: Tutkimussuunnitelman esittämisvelvollisuudella varmistetaan, että toimenpiteisiin voidaan tarvittaessa valvonnallisesti puuttua. Samalla Tukesin on mahdollista kaivoslain valvonnan toteuttamiseksi arvioida toimenpiteiden vaikutusta ja tarvittaessa antaa tarkempia lisämääräyksiä toimenpiteiden suorittamisesta. Kaivoslaki (621/2011) 11 § ja 12 §, VNa (391/2012) 2 §.

Vaikka tässä malminetsintäluvassa sallitut tutkimusmenetelmät eivät vaikuta laajasti ympäristöön, malminetsintäluvan haltijan on oltava kuitenkin riittävästi selvillä hankkeen ympäristövaikutuksista siinä laajuudessa kuin kohtuudella voidaan edellyttää.

Siirtyminen lupa-alueelle, ja lupa-alueella liikkuminen sulanmaan aikana on pyrittävä suunnittelemaan niin, että olemassa olevia uria ja luontaisia aukkoja käytetään mahdollisimman paljon hyväksi. Kosteikkoalueilla liikkumista tulee välttää sulanmaan aikana ja luontoarvoiltaan herkillä alueilla liikkuminen tulee tehdä talvella lumipeitteen aikaan. Lisäksi tulee huomioida Metsähallituksen lausunnossa (Liite 6) esitetyt seikat alueen metsätieverkostoon liittyen.

Malminetsintäluvan haltijan on rajoitettava malminetsintä ja muu malminetsintäalueen käyttö tutkimustyön kannalta välttämättömiin toimenpiteisiin. Toimenpiteet on suunniteltava siten, että niistä ei aiheudu kohtuudella vältettävissä olevaa yleisen tai yksityisen edun loukkausta. Malminetsintäluvan nojalla tapahtuvasta malminetsinnästä ja muusta malminetsintäalueen käytöstä ei saa aiheutua:

- 1) haittaa ihmisten terveydelle tai vaaraa yleiselle turvallisuudelle;
- 2) olennaista haittaa muulle elinkeinotoiminnalle;
- 3) merkittäviä muutoksia luonnonolosuhteissa;

- 4) harvinaisten tai arvokkaiden luonnonesiintymien olennaista vahingoittumista;
- 5) merkittävää maisemallista haittaa.

Perustelut: Määräys perustuu kaivoslain (621/2011) 11 § ään.

10. Määräys malminetsintäkorvauksen suuruudesta ja maksuajankodasta

Malminetsintäluvan haltijan on maksettava malminetsintä-alueeseen kuuluvien kiinteistöjen omistajille vuotuista korvausta **20 euroa hehtaarilta** luvan voimassaoloajan neljältä ensimmäiseltä vuodelta.

Malminetsintäkorvaus on ensimmäiseltä vuodelta maksettava viimeistään 30 päivänä siitä, kun malminetsintälupa on tullut lainvoimaiseksi. Seuraavina vuosina korvaus on maksettava vastaavana ajankohtana. Mikäli malminetsintäaluetta kuitenkin pienennetään osittaisella raukeamisella ennen varsinaisen päätöksen maksuajankohtaa (lainvoimaisuus päivämäärä), määräytyy maksu raukeamispäätöksen lainvoimaisuus päivämääränä voimaan jäävän alueen pinta-alan mukaisesti.

Määräys perustuu kaivoslain (621/2011) 99 §:ään, jossa säädetään malminetsintäkorvauksen suuruudesta ja maksutavasta, sekä 51 § ja 67 §:ään jossa säädetään malminetsintäluvan raukeamisesta.

11. Määräys vahinkojen ja haittojen korvaamisesta malminetsintäalueella

Malminetsintäluvan haltijan on korvattava malminetsintäalueella tapahtuvasta kaivoslakiin (621/2011) perustuvasta toiminnasta aiheutuneet vahingot ja haitat, jollei jonkin toimenpiteen osalta korvauksesta toisin säädetä.

Perustelut: Määräys perustuu kaivoslain (621/2011) 103 §:ään, jossa säädetään vahinkojen ja haittojen korvaamisesta malminetsintäalueella.

Hakemuksen käsittely

Hakemus: Gemdale Ltd	24.10.2018
Täydennys: Gemdale Ltd (Maanomistaja- ja kaavoitustiedot)	24.1.2019
Hakemuksen siirto: Gemdale Ltd-> Finkivi Oy	25.1.2019
Kuulutus hakemuksesta: Tukes	25.2.2019
Lausuntopyynnöt: Tukes	25.2.2019
Päätös: Tukes	3.6.2019

Lupahakemuksesta tiedottaminen

Tukes on tiedottanut hakemuksesta 25.2.2019 kuuluttamalla siitä 30 päivän ajan Tukesin Rovaniemen toimipisteen, sekä Haapaveden ja Oulaisten kunnan ilmoitustaululla. Hakemus on ollut nähtävillä myös Tukesin internet-sivuilla. Hakemus on ollut nähtävillä 27.3.2019 saakka.

Tukes on tiedottanut hakemuksesta Kalevassa 25.2.2019.

Lausunnot ja mielipiteet on pyydetty toimitettavaksi viimeistään 27.3.2019. Tämän päivämäärän jälkeen toimitetut lausunnot ja mielipiteet on myös otettu ratkaisussa huomioon.

Lausuntopyynnöt ja lausunnot hakemuksesta

Hakemuksesta on lähetetty lausuntopyynnöt ja saatu lausunnot seuraavasti:

- 1) Tukesin lausuntopyyntö on lähetetty **Haapaveden kunnalle** 25.2.2019. Haapaveden kunta antoi lausunnon 25.3.2019 (Liite 4).
- 2) Tukesin lausuntopyyntö on lähetetty **Oulaisten kunnalle** 25.2.2019. Oulaisten kunta antoi lausunnon 27.3.2019 (Liite 5).
- 3) Tukesin lausuntopyyntö on lähetetty **Pohjois-Pohjanmaan Ely-Keskukselle** 25.2.2019. Pohjois-Pohjanmaan Ely-keskus antoi lausunnon 1.3.2019 (Liite 6).
- 4) Tukesin lausuntopyyntö on lähetetty **Metsähallitukselle** 25.2.2019. Metsähallitus antoi lausunnon 25.3.2019 (Liite 7).
- 5) Tukesin lausuntopyyntö on lähetetty **Museovirastolle** 25.2.2019. Museovirasto antoi lausunnon 26.3.2019 (Liite 8).

Muistutukset ja mielipiteet

Hakemuksen johdosta esitettiin yksi mielipide:

26.3.2019: Tuulivoimayhtiö Pohjola Oy

Hakijan vastine

Hakijalta ei pyydetty vastinetta.

Tukesin kannanotto muistutuksissa ja lausunnoissa esitettyihin yksilöityihin vaatimuksiin

Lausunnoissa ja mielipiteessä esitetyt asiat on otettu huomioon lupapäätöksessä lupamääräyksin. Museoviraston lausunnon osalta kaivosviranomaisen viittaa **lupamääräykseen 5**, jossa määrätään ilmoitusvelvollisuudesta koskien malminetsintäalueen maastotöitä ja rakennelmia.

Tuulivoimayhtiö Pohjola Oy:n mielipiteen osalta kaivosviranomaisen toteaa, että tässä luvassa sallitut tutkimustoimet eivät estä alueella käynnissä olevan tuulivoimahankkeen kehittämistä ja toteuttamista. **Lupamääräyksen 9** mukaisesti malminetsintäluvan nojalla tapahtuvasta malminetsinnästä ja muusta malminetsintäalueen käytöstä ei saa aiheutua:

- 1) haittaa ihmisten terveydelle tai vaaraa yleiselle turvallisuudelle;
- 2) olennaista haittaa muulle elinkeinotoiminnalle;
- 3) merkittäviä muutoksia luonnonolosuhteissa;
- 4) harvinaisten tai arvokkaiden luonnonesiintymien olennaista vahingoittumista;
- 5) merkittävää maisemallista haittaa.

Perustelut: Määräys perustuu kaivoslain (621/2011) 11 § ään.

Tiedoksi luvan haltijalle

Kaivoslain (621/2011) suhde muuhun lainsäädäntöön

Sen lisäksi, mitä kaivoslaissa säädetään, sovelletaan kaivoslain mukaista lupa- tai muuta asiaa ratkaistaessa ja muutoin tämän lain mukaan toimittaessa muun muassa; luonnonsuojelulakia ([1096/1996](#)), ympäristönsuojelulakia ([257/2014](#)), erämaalakia ([62/1991](#)), maankäyttö- ja rakennuslakia ([132/1999](#)), vesilakia ([587/2011](#)), poronhoitolakia ([848/1990](#)), säteilylakia ([592/1991](#)), ydinenergialakia ([990/1987](#)), muinaismuistolakia ([295/1963](#)), maastoliikennelakia ([1710/1995](#)) ja patoturvallisuuslakia ([494/2009](#)). Malminetsintäluvan haltijan on aina noudatettava Suomen lainsäädäntöä ja asiaan liittyviä muita kansainvälisiä sopimuksia.

Maastossa liikkuminen

Maastoliikennelain (1710/1995) 4.1 §:n ja 4.2 §:n 9-kohdan mukaan kaivoslaissa (621/2011) tarkoitetulla malminetsintäalueella ja 30 metrin etäisyydellä sen rajasta moottorikäyttöisellä ajoneuvolla liikkuminen ei edellytä maanomistajan tai haltijan lupaa, kun kyse on asianomaisessa malminetsintäluvassa tai kaivosluvassa tarkoitetun toiminnan kannalta välttämättömästä liikkumisesta. Viitaten lupamääräykseen 9, malminetsintäluvan haltija veloitetaan rajoittamaan malminetsintä ja malminetsintäalueen käyttö tutkimustyön kannalta välttämättömiin toimenpiteisiin. Malminetsinnästä ei saa aiheutua merkittäviä muutoksia luonnonolosuhteissa, harvinaisten tai arvokkaiden luonnonesiintymien olennaista vahingoittumista tai merkittävää maisemallista haittaa. Aiheutetut vahingot on korvattava maanomistajalle.

Luvan muuttaminen ja raukeaminen

Malminetsintäluvan haltijan on kaivoslain (621/2011) 69 §:n mukaan haettava malminetsintäluvan muuttamista, jos tutkimussuunnitelmaa muutetaan tai täydennetään siten, että lupamääräyksiä on tarpeen tarkistaa. Luvanhaltija voi lisäksi hakea malminetsintäluvan muuttamista lupamääräysten tarkistamiseksi, kun luvan mukaista toimintaa on tarpeen muuttaa.

Kaivosviranomaisen on kaivoslain (621/2011) 67 §:n mukaan päätettävä, että malminetsintälupa raukeaa, jos luvanhaltija tekee asiaa koskevan ilmoituksen. Luvanhaltija on velvollinen tekemään ilmoituksen, jos tarkoituksena ei enää ole harjoittaa lupaan perustuvaa toimintaa. Malminetsintälupa raukeaa ilmoituksen saavuttua kaivosviranomaiselle.

Luvan voimassaolon jatkaminen

Mikäli luvan voimassaoloa halutaan jatkaa kaivoslain (621/2011) 61 §:n mukaisesti, tulee hakemus malminetsintäluvan voimassaolon jatkamiseksi toimittaa kaivosviranomaiselle viimeistään kaksi kuukautta ennen luvan voimassaolon päättymistä. (VnA kaivostoiminnasta ([391/2012](#)) 27.1 §).

Kaivoslain (621/2011) 61.1 §:n mukaan malminetsintäluvan voimassaoloa voidaan jatkaa enintään kolme vuotta kerrallaan siten, että lupa on voimassa yhteensä enintään viisitoista vuotta.

Kaivoslain (621/2011) 61.2 §:n mukaan malminetsintäluvan voimassaolon jatkamisen edellytyksenä on, että:

- 1) malminetsintä on ollut tehokasta ja järjestelmällistä;
- 2) esiintymän hyödyntämismahdollisuuksien selvittäminen edellyttää jatkotutkimuksia;
- 3) luvanhaltija on noudattanut tässä laissa säädettyjä velvollisuuksia samoin kuin lupamääräyksiä;
- 4) voimassaolon jatkamisesta ei aiheudu kohtuutonta haittaa yleiselle tai yksityiselle edulle.

Kaivoslain (621/2011) 66 §:n mukaan malminetsintäluvan voimassaolon jatkamista varten lupaviranomaiselle on ennen luvan voimassaolon päättymistä toimitettava lupahakemus sekä lupaharkinnan kannalta tarpeelliset ja luotettavat selvitykset edellä mainituista voimassaolon jatkamisen edellytyksistä.

Kaivostoiminnasta annetun valtioneuvoston asetuksen (391/2012) 27.2 §:n mukaan hakemuksesta tulee käydä ilmi hakijan haluamat muutokset lupa-alueeseen tai muut merkittävät muutokset sekä asianosaisissa tapahtuneet muutokset. Asetuksen 27.3 §:n mukaisesti hakemukseen tulee liittää lupaharkinnan kannalta tarpeellinen ja luotettava selvitys:

- 1) hakemuksen kohteena olevan luvan nojalla tehdyistä toimenpiteistä ja niiden tuloksista;
- 2) alueelle kohdistuneiden tutkimuskustannusten määrästä;
- 3) esiintymän hyödyntämismahdollisuuksista ja jatkotutkimusten tarpeellisuudesta;
- 4) perustelut aluerajaukselle.

Lisäksi hakemukseen sovelletaan vastaavasti, mitä lupahakemuksesta säädetään kaivoslain (621/2011) 34 §:ssä.

Lupapäätöksestä tiedottaminen

Lupapäätös on toimitettu päätöksenantopäivänä:

- Finkivi Oy:lle (hakija)

Jäljennös päätöksestä on toimitettu antopäivänä:

- Haapaveden kunnalle,
- Oulaisten kunnalle,
- Pohjois-Pohjanmaan ELY-keskukselle,
- Metsähallitukselle,
- Museovirastolle tiedoksi

Päätöksen antamisesta tiedotetaan asianosaisia Kaleva -lehdessä.

Toimivaltaiselle maanmittaustoimistolle toimitetaan tiedot Maanmittauslaitoksen ja Tukesin sopiman menettelyn mukaisesti malminetsintäluvasta merkinnän tekemiseksi kiinteistötieto-järjestelmään.

Perustelut: Päätöksestä tiedottaminen ja siinä noudatettu menettely perustuvat kaivoslain (621/2011) lupapäätöksestä tiedottamista koskevaan 58 §:ään.

Päätösmaksu

Tästä päätöksestä perittävä maksu on **6 000 €**. Lisäksi luvan saajalta peritään ilmoitus- ja käsittelykulut. Valtion talous- ja henkilöstöhallinnan palvelukeskus lähettää laskun hakijalle.

Maksu perustuu hakemuksen vireille tullessa voimassa olleeseen asetukseen Turvallisuus- ja kemikaaliviraston maksullisista suoritteista (1455/2015).

Muutoksenhaku

Tähän päätökseen saa kaivoslain (621/2011) 162 §:n nojalla hakea muutosta valittamalla **Pohjois-Suomen hallinto-oikeuteen**.

Valitusaika on 30 päivää tämän päätöksen antopäivästä sitä määräaikaan lukematta. Liitteenä olevasta valitusosoituksesta ilmenee, miten muutosta haettaessa on meneteltävä.

Päätöksestä perittävästä maksusta valitetaan samassa järjestyksessä kuin pääasiasta.

Lisätietoja

kaivosasiat@tukes.fi tai Heikki Puhakka, puh. 029 5052 201


Ilkka Keskitalo
Ylitarkastaja


Heikki Puhakka
Ylitarkastaja

LIITTEET

Liite 1	ML2018:0096 malminetsintälupakartta
Liite 2	Tilakohtaiset pinta-alat malminetsintälupa-alueella
Liite 3	Asianosaiset maanomistajat
Liite 4	Haapaveden kunnan lausunto
Liite 5	Oulaisten kunnan lausunto
Liite 6	Pohjois-Pohjanmaan Ely-keskuksen lausunto
Liite 7	Metsähallituksen lausunto
Liite 8	Museoviraston lausunto
Liite 9	Mielipiteet ja muistutukset

VALITUSOSOITUS Valitusviranomainen

Päätökseen saa hakea muutosta valittamalla sille hallinto-oikeudelle, jonka tuomiopiirissä pääosa tässä päätöksessä tarkoitettusta alueesta sijaitsee. Toimivaltainen hallinto-oikeus on mainittu valitusosoituksen lopussa. Valituskirjelmä osoitetaan valitusviranomaiselle ja se on toimitettava valitusajassa hallinto-oikeuden kirjaamoon.

Valitusaika

Määräaika valituksen tekemiseen on kolmekymmentä (30) päivää tämän päätöksen antopäivästä sitä määräaikaan lukematta.

Valitusoikeus

Malminetsintälupaa, kaivoslupaa ja kyllähuudontalupaa koskevaan päätökseen, mainitun luvan voimassaolon jatkamista, raukeamista, muuttamista ja peruuttamista koskevaan päätökseen sekä kaivostoiminnan lopettamispäätökseen saa hakea muutosta:

- 1) asianosainen;
 - 2) rekisteröity yhdistys tai säätiö, jonka tarkoituksena on ympäristön-, terveyden- tai luonnonsuojelun taikka asuin ympäristön viihtyisyyden edistäminen ja jonka sääntöjen mukaisella toiminta-alueella kysymyksessä olevat ympäristövaikutukset ilmenevät;
 - 3) toiminnan sijaintikunta tai muu kunta, jonka alueella toiminnan haitalliset vaikutukset ilmenevät;
 - 4) elinkeino-, liikenne- ja ympäristökeskus ja muu asiassa toimialallaan yleistä etua valvova viranomainen;
 - 5) saamelaiskäräjät sillä perusteella, että luvassa tarkoitettu toiminta heikentää saamelaisten oikeutta alkuperäiskansana ylläpitää ja kehittää omaa kieltään ja kulttuuriaan;
 - 6) kolttien kyläkokous sillä perusteella, että luvassa tarkoitettu toiminta heikentää kolttien alueella kolttien elinolosuhteita ja mahdollisuuksia harjoittaa elinkeinoja.
- Kaivosviranomaisella on lisäksi oikeus valittaa sellaisesta päätöksestä, jolla hallinto-oikeus on muuttanut sen tekemää päätöstä tai kumonnut päätöksen.

Valituksen sisältö

Valituskirjelmässä on ilmoitettava

- päätös, johon haetaan muutosta
- miltä kohdin päätökseen haetaan muutosta ja mitä muutoksia siihen vaaditaan tehtäväksi
- perusteet, joilla muutosta vaaditaan
- valittajan nimi ja kotikunta
- postiosoite ja puhelinnumero, joihin asiaa koskevat ilmoitukset valittajalle voidaan toimittaa

Jos valittajan puhevaltaa käyttää hänen laillinen edustajansa tai asiamiehensä tai jos valituksen laatijana on joku muu henkilö, valituskirjelmässä on ilmoitettava

myös tämän nimi ja kotikunta.

Valittajan, laillisen edustajan tai asiamiehen on allekirjoitettava valituskirjelmä, ellei valituskirjelmää toimiteta sähköisesti (telekopiona tai sähköpostilla).

Valituksen liitteet

Valituskirjelmään on liitettävä

- päätös, johon haetaan muutosta valittamalla, alkuperäisenä tai jäljennöksenä
- asiakirjat, joihin valittaja vetoaa vaatimuksensa tueksi, jollei niitä ole jo aikaisemmin toimitettu viranomaiselle
- asiamiehen valtakirja

Valituskirjelmän toimittaminen perille

Valituskirjelmän voi viedä valittaja itse tai hänen valtuuttamansa asiamies. Valituskirjelmä liitteineen voidaan myös lähettää postitse, telekopiona tai sähköpostilla. Postiin valituskirjelmä on jätettävä niin ajoissa, että se ehtii perille valitusajan viimeisenä päivänä ennen aukioloajan päättymistä. Hallinto-oikeudessa kirjaamon aukioloaika on klo 8.00–16.15. Sähköisesti (telekopiona tai sähköpostilla) toimitetun valituskirjelmän on oltava toimitettu niin, että se on käytettävissä vastaanottolaitteessa tai tietojärjestelmässä määräajan viimeisenä päivänä ennen virka-ajan päättymistä.

Valittajalta peritään hallinto-oikeudessa **oikeudenkäyntimaksu 260 euroa**. Tuomioistuinten ja eräiden oikeushallintoviranomaisten suoritteista perittävistä maksuista annetussa laissa (701/1993) on erikseen säädetty eräistä tapauksista, joissa maksua ei peritä.

Toimivaltaisen hallinto-oikeuden yhteystiedot muutoksenhakua varten:

Pohjois-Suomen hallinto-oikeus

käyntiosoite: Isokatu 4, Oulu

postiosoite: PL 189, 90101 Oulu

puhelin: 029 56 42800

faksi: 029 56 42841

sähköposti: pohjois-suomi.hao@oikeus.fi

ML2018:0096

Tilakohtaiset pinta-alat

Tila r:no	Pinta-ala (ha)
56340100280012	9,50
56340100160050	6,48
56340100020031	5,34
56340100240007	2,46
56340100320016	12,62
56340100070010	11,38
56340100020051	10,61
56340100700000	58,21
56340100220026	54,77
56340100010141	45,39
56340100240009	45,13
56340100440005	44,25
56340100530000	44,16
56340100010069	43,70
56340100770000	42,52
56340100240001	38,62
56340100200043	37,29
56340100270007	33,92
56340100440010	33,26
56340100160045	33,12
56340100250030	30,41
56340100240008	28,50
56340400020143	26,64
56340100070067	26,30
56340100960002	25,99
7187400010004	25,92
56340100160048	25,54
56340100760000	24,72
56340100670000	23,90
56340100070076	23,56
56340100360002	23,27
56340100710000	22,45
56389300100001	21,26
56340100250042	19,65
56340100440014	18,93
56340100260009	18,80
7140300100057	18,73
56340100060055	18,59
56340100200033	18,17

56340100280015	17,58
56340100150003	17,53
56340100070068	17,20
56340100160012	16,49
56340100080004	16,12
56340100500000	16,08
56340100360003	15,36
56340101100000	14,86
56340100280019	14,50
56340100160054	14,49
56340100370001	14,32
7140300740244	13,77
56340100010047	13,20
56340100900004	13,18
56340100160044	12,25
56340100310012	11,11
56340100060056	10,09
56340100010134	9,47
56340100070043	8,91
56340100070057	8,81
56340100200020	8,48
56340100280017	8,47
7140300630002	8,35
56340100160014	8,35
56340100020052	8,26
56340100370005	8,24
56340100050083	8,17
56340100200042	8,07
56340100070064	7,80
7140300200031	7,76
56340100240010	7,63
56340100900023	7,55
56340100690000	7,48
56340100080015	7,42
56340100260012	7,41
7140300740085	7,15
56340100020025	6,64
56340100010129	6,25
56340100370002	6,10
56340100160022	5,95
56340100200012	5,89
7140300740027	5,59
56340100490000	5,43
56340100360001	4,96
56340100240005	4,85
56340100160046	4,80

56340201190000	4,71
56340100070060	4,31
56340100370003	4,26
56340100260026	4,13
56340100440018	3,82
7140300740127	3,74
56340100280014	3,71
56340100280004	3,50
56340100610000	3,44
56340100010092	3,11
56340100070047	3,10
56340100910001	2,64
56340100260014	2,63
56340100240006	2,48
56340100280021	2,47
56340100020043	2,21
56340100260017	2,05
56340100220020	1,98
56340100550000	1,72
56340100220027	1,65
56340100010118	1,58
56340100070075	1,56
56340100330005	1,39
56340100160023	0,85
56340100250041	0,76
56340100160009	0,64
56340100730000	0,43
56340100270010	0,42
56340100720000	0,38
56340100050062	0,20
56340100330026	0,15

Pinta-ala yhteensä: **1582,45 ha**

Lausuntopyyntö Haapaveden ja Oulaisten kaupungin alueelle kohdistuvasta malminetsintälupahakemuksesta

Khall 25.03.2019 § 86 Valm: (Maankäyttöpäällikkö)

Turvallisuus- ja kemikaalivirasto (Tukes) on pyytänyt kaivoslain (10.6.2011/621) 37 §:n nojalla Haapaveden kaupungin lausuntoa Oulaisten kaupungin alueelle kohdistuvasta malminetsintälupahakemuksesta, joka on nähtävillä 27.3.2019 asti.

Lausuntopyyntö koskee Finkivi Oy:n malminetsintälupahakemusta (lupatunnus ML2018:0096) Pontio nimiselle 1582,45 ha lupa-alueelle, johon sisältyy seitsemän tilaa Haapaveden kunnan alueelta. Hakemuksen mukaan hakija etsii alueelta kultaa ja kuparia. Etsinnät perustuvat alueella 1980-luvulta asti tehtyihin havaintoihin. Suunnitellut tutkimusmenetelmät muodostuvat hakemuksen mukaan kalloperäkairauksesta, BOT-/TOP-näytteenotosta, geofysikaalisista lentomittauksista, maastogeofysikaalisista mittauksista, tutkimusojien kaivuusta, kallioperäpaljastumien näytteenotosta ja moreeninäytteenotosta. Ennen tutkimustoimenpiteitä tullaan tiedottamaan paikallista ELY-keskusta ja kairauspaikat tullaan suunnittelemaan yhteistyössä maanomistajien kanssa. Hakemuksen mukaan suunniteltu malminetsintätyö ei aiheuta haittaa alueen luonnonarvoille.

Lausuntopyyntö ja lupahakemuksen kuulutus ovat oheisaineistoina.

Vs. kaupunginjohtajan ehdotus:

Kaupunginhallituksella ei ole huomautettavaa lausuntopyyntöön.

Päätös:

Kaupunginhallituksella ei ole huomautettavaa lausuntopyyntöön.

Merk. Maankäyttöpäällikkö Teka oli läsnä asian käsittelyssä vastaamassa kysymyksiin.

Otteen oikeaksi todistaa

Haapavedellä 29.3.2019

Maarit Rimpeläinen
Tietohallintosihteeri

OIKAISUVAATIMUSOHJEET

Tähän päätökseen tyytymätön voi tehdä kirjallisen oikaisuvaatimuksen. Päätökseen ei saa hakea muutosta valittamalla tuomioistuimeen.

Oikaisuvaatimusoikeus

Oikaisuvaatimuksen saa tehdä:

- se, johon päätös on kohdistettu tai jonka oikeuteen, velvollisuuteen tai etuun päätös välittömästi vaikuttaa (*asianosainen*), sekä
- kunnan jäsen.

Oikaisuvaatimusaika

Oikaisuvaatimus on tehtävä 14 päivän kuluessa päätöksen tiedoksisaannista.

Oikaisuvaatimus on toimitettava Haapaveden kaupungin virastoon määräajan viimeisenä päivänä ennen viraston aukioloajan päättymistä.

Asianosaisen katsotaan saaneen päätöksestä tiedon, jollei muuta näytetä, seitsemän päivän kuluttua kirjeen lähettämisestä. Käytettäessä tavallista sähköistä tiedoksiantoa *asianosaisen* katsotaan saaneen päätöksestä tiedon, jollei muuta näytetä, kolmantena päivänä viestin lähettämisestä.

Kunnan jäsenen katsotaan saaneen päätöksestä tiedon seitsemän päivän kuluttua siitä, kun pöytäkirja on nähtävänä yleisessä tietoverkossa.

Tiedoksisaantipäivää ei lueta oikaisuvaatimusaikaan. Jos oikaisuvaatimusajan viimeinen päivä on pyhäpäivä, itsenäisyyspäivä, vapunpäivä, joului- tai juhannusaatto tai arkilauantai, saa oikaisuvaatimuksen tehdä ensimmäisenä arkipäivänä sen jälkeen.

Oikaisuvaatimusviranomainen

Viranomainen, jolle oikaisuvaatimus tehdään, on Haapaveden kaupunginhallitus.

Yhteystiedot:

Postiosoite: PL 40, 86601 Haapavesi

Käyntiosoite: Tähtelänkuja 1, 86600 Haapavesi

Sähköpostiosoite: haapaveden.kaupunki@haapavesi.fi

Puhelinnumero: 08 45911

Viraston aukioloaika on maanantaista torstaihin 9.30 - 15.00 perjantaina 9.30 - 14.00.

Oikaisuvaatimuksen muoto ja sisältö

Oikaisuvaatimus on tehtävä kirjallisesti. Myös sähköinen asiakirja täyttää vaatimuksen kirjallisesta muodosta.

Oikaisuvaatimuksessa on ilmoitettava:

- päätös, johon haetaan oikaisua
- miten päätöstä halutaan oikaistavaksi
- millä perusteella oikaisua vaaditaan.

Oikaisuvaatimuksessa on lisäksi ilmoitettava tekijän nimi, kotikunta, postiosoite ja puhelinnumero.

Jos oikaisuvaatimus päätös voidaan antaa tiedoksi sähköisenä viestinä, yhteystietona pyydetään ilmoittamaan myös sähköpostiosoite.

Pöytäkirja

Päätöstä koskevia pöytäkirjan otteita ja liitteitä voi pyytää Haapaveden kaupungin virastosta.

Pöytäkirja on 28.3.2019 viety nähtäväksi yleiseen tietoverkkoon.

Päätös on annettu asianosaiselle tiedoksi sähköpostilla, joka on lähetetty 29.3.2019

Kaupunginhallitus

§ 83

25.03.2019

LAUSUNTO HAAPAVEDEN JA OULAISTEN KAUPUNGIN ALUEELLE
KOHDISTUVASTA MALMINETSINTÄLUPAHAKEMUKSESTA

75/51.05/2019

KHALL § 83

Turvallisuus- ja kemikaalivirasto (Tukes) pyytää kaivoslain (10.6.2011/621) 37 §:n nojalla Oulaisten kaupungilta lausuntoa oheismateriaalina olevasta Haapaveden ja Oulaisten kaupungin alueelle kohdistuvasta malminetsintälupahakemuksesta.

Lausunto pyydetään toimittamaan 27.3.2019 mennessä.

Lisätietoja asiasta antaa Juho Veijanen, p. 0295052137 (juho.veijanen@tukes.fi).

Rakennustarkastaja Jani Käräjäojan lausunto on seuraava:
"Rakennusvalvonnan puolelta ei ole lausuttavaa asiasta. Muutamat pihapiirit/alueet, joissa enempi rakennuksia, rajattu kokonaan pois etsintäalueelta. Muutenkin hakemus näyttää olevan kaivoslain mukainen."

Ympäristötarkastaja Laura Liuskan lausunto on seuraava:
"Katsoin tuon hakemuksen läpi ympäristönsuojelun näkökulmasta, eikä mieleeni tullut huomautettavaa. Ainoa, minkä muutoin havaitsin ja mikä ei suoraan käynyt ilmi hakemuksesta on etsintäalueella sijaitseva kiinteä muinaisjäänös Tolkka Pöntiön alueella."

Kaupunginjohtaja: Kaupunginhallitus ilmoittaa lausuntonaan, että kaupungilla ei ole huomautettavaa Finkivi Oy:n malminetsintälupahakemuksesta (MT 2018:0096). Luvan hakijan tulee kuitenkin ottaa huomioon maastotöissään ympäristötarkastajan lausunnossa todettu kiinteä muinaisjäänös Tolkka Pöntiön alueella.

Kaupunginhallitus: Hyväksyttiin yksimielisesti.

Otteen allekirjoitetusta ja tarkastetusta

Oulaisissa 27.3.2019

Suvi Koskenlaine
Suvi Koskenlaine
pöytäkirjanpitäjä

Jakelu Turvallisuus- ja kemikaalivirasto (Tukes)



Turvallisuus- ja kemikaalivirasto (Tukes)
Valtakatu 2
96100 Rovaniemi

Viite: Lausuntopyyntönnä 25.2.2019

Lausunto Finkivi Oy:n malminetsintälupahakemuksesta, lupatunnus ML2018:0096 (Pontio)

Hakemus koskee kaivoslain mukaista malminetsintälupaa Oulaisten ja Haapaveden kunnissa sijaitsevalle alueelle, jonka pinta-ala on noin 1582 ha. Malminetsinnän menetelmiä ovat kallioperäkairaus, pohjamooreni- ym. maaperänäytteet, tutkimusojien kaivuu, kalliopaljastumien näytteenotto ja geofysikaaliset mittaukset. Alueella otaksutaan olevan kultaa ja kuparia. Arvio perustuu aikaisempiin tutkimuksiin. Hakijalla on vireillä myös toinen lupahakemus, joka sijaitsee noin 5,5 km etäisyydellä tässä käsiteltävän alueen eteläpuolella.

Malminetsintäalueella ei ole Natura-alueita, muita luonnonsuojelualueita tai luonnonsuojeluohjelmien kohteita. Alueella ei ole myöskään valtiolle suojelutarkoituksiin hankittuja kiinteistöjä. Lähin Natura-alue on Ohinevan metsä (F11102803) noin 2,1 km etäisyydellä malminetsintäalueen luoteispuolella. Malminetsintäalueen luoteiskulmassa kiinteistöllä 563-891-1-2 on perustettu valtionmaan suojelualue Ohinevan metsien luonnonsuojelualue (ESA302769). Kaivosrekisterin kartta-aineiston perusteella malminetsintäalue on rajattu 50 metrin etäisyydelle luonnonsuojelualueesta.

Malminetsintäalueelta on tiedossa yksi uhanalaisen ja rauhoitetun kasvilajin esiintymispaikka. Kyseinen laji on metsänemä (*Epipogium aphyllum*), jonka uhanalaisuusluokka on vaarantunut. Laji on havaittu Riihikankaan itäpuolella (7118303-401431). Ilmakuvan perusteella kasvupaikka ja sen lähiympäristö on taimikkoa, joten lajille sopiva elinympäristö on todennäköisesti hävinnyt. ELY-keskuksen tiedossa ei ole muita uhanalaisten tai muuten huomioitavien lajien esiintymispaikkoja malminetsintäalueelta. Käytettävissä olevat lajitiedot eivät ole kattavia.

Malminetsintäalueella ei ole luokiteltuja pohjavesialueita. Lähin pohjavesialue on Pokela noin 2,9 km etäisyydellä malminetsintäalueen luoteispuolella. Kyseessä on vedenhankintaa varten tärkeä pohjavesialue ja alueella on vedenottamo. Malminetsintäalueella mahdollisesti olevista yksityisistä talousvesikaivoista ei ole tietoa.

Malminetsintäalueella ei ole asema- tai yleiskaavaa. Lähin kaava-alue on Pyhäjokivarren rantaosayleiskaava. Alueen kunnat antavat tarvittaessa lausunnon alueen kaavallisesta tilanteesta.

Malminetsintäalue on valtaosin Pohjois-Pohjanmaan 3. vaihemaakuntakaavan mukaisella tuulivoimaloiden alueella (kaavamerkintä tv-1). Merkinnällä osoitetaan maa-alueita, jotka soveltuvat merkitykseltään seudullisten tuulivoimala-alueiden rakentamiseen. Alueella on Tuulivoimayhtiö Pohjola Oy:n hankeselvitys. Lisäksi malminetsintäalueen tuntumassa eteläpuolella on TM Voima Oy:n Rahkolan tuulipuistohanke. Hankkeiden tämänhetkinen vaihe ei ole ELY-keskuksen tiedossa.

Malminetsintäalueen suot ovat pääosin ojitettuja. Alueella on muutamia ojittamattomia räme- ja nevakaistaleita, esim. Matolammen ympäristö ja Kaijanneva. Jos ojittamattomilla soilla on välttämätöntä liikkua koneilla tai tehdä kairausta tulee työt suorittaa talviaikaan, kun suon pinta on jäässä ja lumipeite suojaa maastoa.

Malminetsintäalueella on useita metsälain 10 §:n mukaisia erityisen tärkeitä elinympäristöjä, esimerkiksi Matolammen ympäristö. Kohteet tulee huomioida koneellisen malminetsinnän ja kulkureittien suunnittelussa. Kohteiden rajaukset löytyvät Suomen metsäkeskuksen karttasovelluksesta: <https://www.metsaan.fi/karttapalvelut> (Karttapalvelut > Metsälain erityisen tärkeät elinympäristöt)

Malminetsintäalue kuuluu Pyhäjoen vesistöalueeseen. Valtaosalta alueesta vedet laskevat ojien kautta suoraan Pyhäjokeen. Malminetsintäalueen eteläosat kuuluvat Oulaistenojan ja Mäyränojan valuma-alueisiin.

Kairauksissa syntyvää irtonaista ainesta ei saa päästä vesistöihin suoraan tai lumen sulamisvesien mukana. Kairauskohteiden ja vesistöjen väliin on jätettävä riittävä suojavyöhyke. Malminetsinnän toimenpiteistä ei saa aiheutua lähteen, puron, noron tai enintään 1 ha lammen luonnontilan säilymisen vaarantumista (vesilaki 2. luvun 11 § ja 3. luvun 2 §).

Malminetsintäalueella on Museoviraston määrittämä kiinteä muinaisjäänös Pöntiön alueella. Sijainti on 7119715-402423 (Etrs-tm35fin). Alueella on kivivalleja ja -röykkiöitä. Lisätiedot löytyvät Museoviraston muinaisjäänösrekisteristä kohteen tunnuksella 1000019359. Kiinteän muinaisjäänöksen kaivaminen, peittäminen, muuttaminen, vahingoittaminen, poistaminen ja muu siihen kajoaminen kielletty (Muinaismuistolaki, 1 §).

Pohjois-Pohjanmaan ELY-keskus katsoo, että malminetsintää voidaan alueella toteuttaa hakemuksessa esitetyillä menetelmillä, kun huomioidaan lausunnossa esitetyt luonto- ja muinaisjäänöskohteet. Toiminnassa tulee välttää turmelemasta luontoa ja maisemaa enempää kuin on tutkimusten kannalta välttämätöntä. Tutkimusten jälkeen maastoon syntyneet jäljet tulee entisöidä mahdollisimman hyvin.

*Tämä asiakirja on sähköisesti hyväksytty. Asian on esitellyt
Ympäristöasiantuntija Jouni Näpänkangas ja ratkaissut Yksikön päällikkö
Eero Melantie.*

Tämä asiakirja POPELY/514/2019 on hyväksytty sähköisesti / Detta dokument POPELY/514/2019 har godkänts elektroniskt

Ratkaisija Melantie Eero 01.03.2019 12:58

Esittelijä Näpänkangas Jouni 01.03.2019 11:33

Metsähallitus Metsätalous Oy
Satamakatu 3
87100 Kajaani

MH 1167/2019/05.05.00

25.3.2019

Turvallisuus- ja kemikaalivirasto
Valtakatu 2
96100 Rovaniemi
kaivosasiat@tukes.fi

Viite Lausuntopyyntö ML2018:0096 / 25.2.2019

Asia Finkivi Oy, malminetsintälupahakemus Pontio

Malminetsintälupa-alue sijaitsee osittain Metsähallituksen hallinnoimalla kiinteistöllä 563-893-10-1, Oulaisten valtionmaa.

Hakemukseen Metsähallitus lausuu seuraavaa.

Yleistä

Metsähallitus pitää tärkeänä, että malminetsintäalueiden tutkimustoiminnassa huomioidaan alueiden maisema-, luonto- ja kulttuuriarvot mahdollisimman hyvin. Luvansaajan tulee myös tunnistaa lupa-alueella olevat mahdolliset metsälain 10 §:n, luonnonsuojelulain ja muinaismuistolain määrittelemät kohteet ja ottaa ne huomioon tutkimustoiminnassaan.

Arvokkaat luontokohteet

Malminetsintälupahakemusalueella on yksi huomioitava luontokohde: luontaisesti syntynyt nuoren sukessiovaiheen metsä. Se on lajistoltaan ja luonnon monimuotoisuuden kannalta arvokas elinympäristö eikä Metsähallitus harjoita sen alueella metsätaloutta. Sijainti selviää liitteenä olevasta kartasta. Toimintaa tällä alueella tulee välttää, jotta se säilyisi mahdollisimman luonnonmukaisessa tilassa.

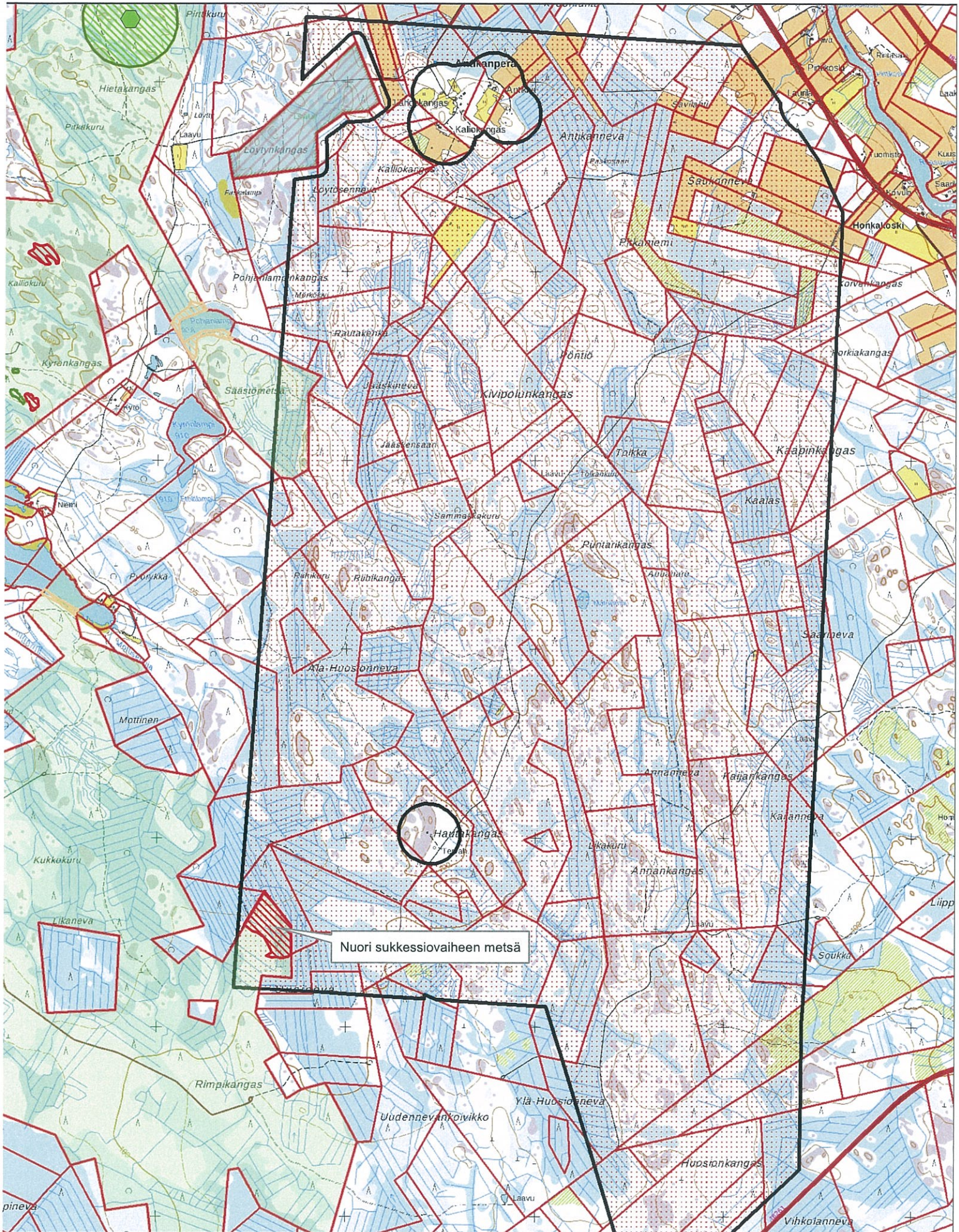
Vahinkojen ehkäiseminen

Tutkimustoiminta tulee suunnitella siten, että puustolle ja taimikoille aiheutuvat vahingot ovat mahdollisimman vähäisiä. Metsähallituksen tieverkostoa käytettäessä tulee huomioida tiestön kuntotilanne. Lisätietoja saa tarvittaessa Metsähallituksen Keski-Pohjan metsätiimin tiimiesimieheltä Petteri Arovainiolta, puh. 040 653607. Toiminnanharjoittajan tulee kaikilta osin vastata aiheuttamistaan vahingoista.

Mirja Humalamäki
Maankäyttöasiantuntija



19.3.2019





Lausunto

26.03.2019

MV/43/05.02.01/2019 1 (2)

Turvallisuus- ja kemikaalivirasto/Laitos- ja kaivosvalvonta/Kaivokset
Valtakatu 2
96100 ROVANIEMI

Viite ML2018:0096

Asia **HAAPAVESI, OULAINEN, Finkivi Oy:n malminetsintä alueella Pontio**

Turvallisuus- ja kemikaalivirasto (TUKES) on pyytänyt Museoviraston lausuntoa Finkivi Oy:n malminetsintäluvhakemuksesta Haapaveden ja Oulaisten alueelle. Museovirasto arvioi hanketta arkeologisen kulttuuriperinnön suojelun näkökulmasta.

Valtaosaltaan Oulaisten alueelle sijoittuvan hakemusalueen laajuus on runsaat 1580 ha (15,8 km²). Suunnitellut tutkimukset koostuvat muiden ohella tutkimusojien kaivusta. Suunnitelman mukaan tutkimusojien kaivussa syntyvät aukaisut voidaan täyttää heti tutkimusten päätyttyä. Kaivussa syntyvä maa-aines sijoitetaan väliaikaisesti tutkimusojien läheisyyteen. Tutkimuspaikat ilmoitetaan kartalla ennen työn aloittamista paikalliselle ELY-keskukselle, jolloin varmistetaan, ettei paikalla tai sen välittömässä läheisyydessä ole suojeltuja eläin- tai kasvilajeja. Hakemuksessa esitettyjen tutkimusmenetelmien perusteella hakija on esittänyt malminetsintäluvalleen 2500 €:n vakuuksia.

Malminetsintäalueella on vain yksi ennestään tiedossa oleva munaismuistolain (295/63) nojalla rauhoitettu muinaisjäänkökohde, Tolkka (muinaisjäänkörekisterin id-tunnus 1000019359). Kohteesta ei ole mainintaa lupahakemuksen kohdassa 2.5 Muun lainsäädännön rajoitukset. Kyseessä on historiallisen ajan viljelyryötkiöitä, kiviaitoja ja -valleja käsittävä kohde.

Muinaisjäänköksiä ja muita tiedossa olevia arkeologisia kulttuuriperintökohteita käsittävä päivittyvä muinaisjäänkörekisteri on nähtävissä kulttuuriympäristön palveluikkunassa osoitteessa www.kyppi.fi.

Malminetsintäalueen eteläosan Hautakankaalla on rajattu etsintäalueeseen kuulumaton alue, jossa on peruskartalle merkitty tervahauta. Tätä myös Lidar-aineistossa erottuvaa kohdetta ei ole tarkastettu, mutta todennäköisesti kyse on muinaismuistolailla rauhoitettavasta muinaisjäänkökohteesta.

Malminetsintäalue sijoittuu noin 80 ja 110 m korkeuteen merenpinnasta, minkä perusteella jo vanhemman kiviikauden asutus ja elinkeinotoiminta alueella on ollut mahdollista. Varhaisten asuinpaikkojen tunnistaminen maanpinnalta käsin on hankalaa ilman asiantuntemusta. Museovirasto esittää lupamääräyksiin kirjattavaksi, että malminetsinnässä suunnitellut tarpeelliset tutkimusojat, niiden sijainti ja laajuus hyvissä ajoin ennen niiden toteuttamista tulee ilmoittaa myös Museovirastolle. Näin museoviranomaiselle jää

mahdollisuus vielä ennen tutkimusojien kaivamista arvioida niiden vaikutuksia ja tarvittaessa myös maastossa tarkastaa näiden alueita.

Yli-intendentti

Petri Halinen

Intendentti

Kaarlo Katiskoski

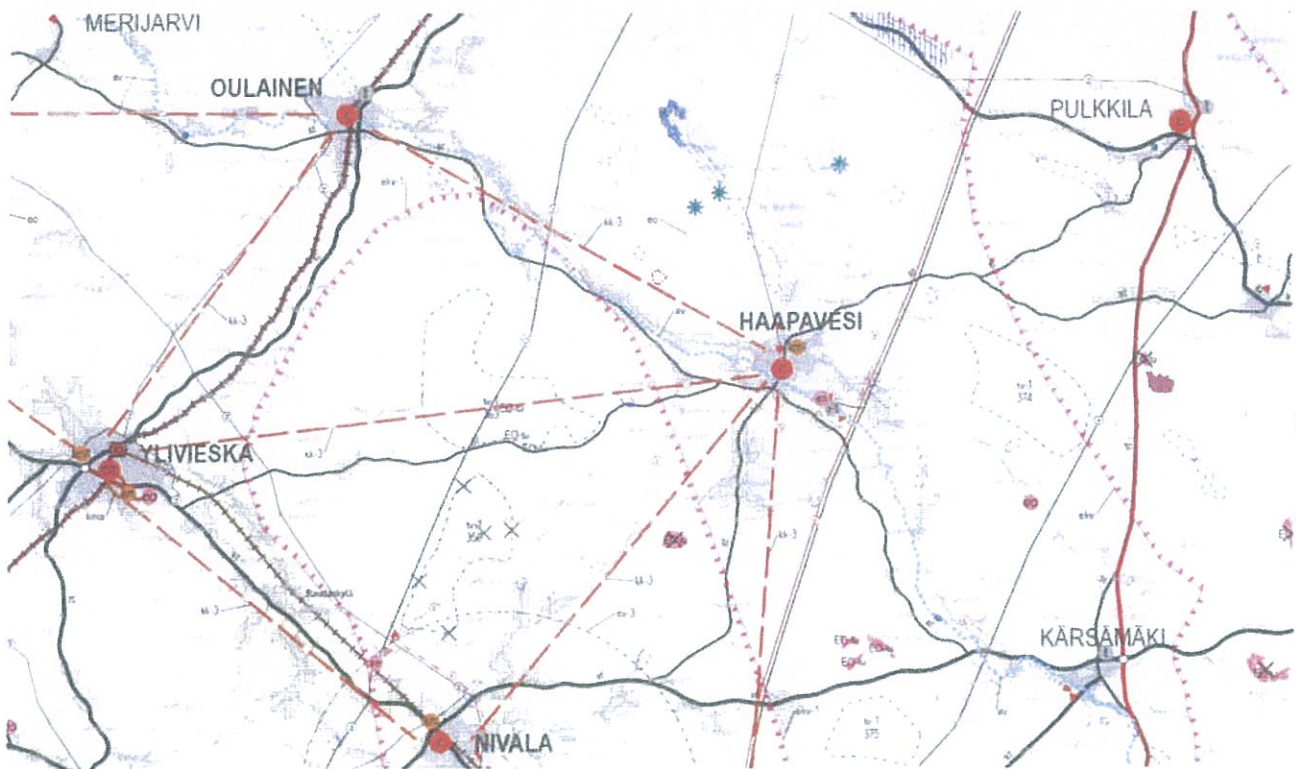
Jakelu Juho Veijanen, Suunnittelija, kaivokset

Tiedoksi Pohjois-Pohjanmaan museo, Kulttuuriympäristöpalvelut

Finkivi Oy on hakenut Oulaisiin ja Haapavedelle malminetsintälupaa.

Oulaisten ja Haapaveden alue on Pohjois-Pohjanmaan maakuntakaavan päivityksessä varattu Tuulivoiman tuotantoon soveltuvaksi alueeksi.

Tuulivoimayhtiö Pohjola Oy:llä on menossa Oulaisissa tuulivoimahankeen hankekehitys kyseisellä alueella. Tulemme käynnistämään kyseisen alueen kaavoitus ja YVA:n kuluvan vuoden aikana. Luvitus kestää noin 1,5 vuotta. Emme hyväksy, että malminetsintälupa haittaa kyseisen tuulivoimahankeen toteutumista.



Terveisin

Aki Simunaniemi / hallituksen puheenjohtaja

Tuulivoimayhtiö Pohjola Oy
Valtakatu 34
69100 Kannus