

KUULUTUS

Turvallisuus- ja kemikaalivirasto (Tukes) kuuluttaa kaivoslain (10.6.2011/621) 40 §:n nojalla

Malminetsintälupahakemuksen

Hakija: Finkivi Oy
Lupa-alueen nimi: Pontio
Lupatunnus: ML2018:0096
Alueen sijainti ja koko: Haapavesi ja Oulainen, 1582,45 ha.

Kuvaus hakemuksen mukaisesta toiminnasta

Hakija etsii alueelta kultaa ja kuparia. Suunniteltuja tutkimusmenetelmiä ovat syväkairaus, geofysikaaliset lento- ja maastomittaukset, tutkimusojitus, geokemiallinen näytteenotto, kallioperäpaljastumien näytteenotto ja moreeninäytteenotto.

Mielipiteet ja muistutukset

Mielipiteet ja muistutukset hakemuksesta voi lähettää 27.3.2019 mennessä lupatunnus mainiten Tukeisiin, osoitteeseen Valtakatu 2, 96100 Rovaniemi, tai sähköisesti doc- tai rtf-tiedostona osoitteeseen kaivosasiat@tukes.fi

Hakemuksen nähtävilläolo

Hakemusasiakirjat ovat nähtävänä Haapaveden ja Oulaisten ilmoitustaululla, Tukesin kirjaamossa (Opastinsilta 12 B, Helsinki) ja Tukesin Rovaniemen toimipaikassa (Valtakatu 2, Rovaniemi), sekä Tukesin internet-sivuilla: <https://tukes.fi/malminetsintaluvat-ja-valtaukset>

Lisätietoja Juho Veijanen puh. 029-5052 137 juho.veijanen@tukes.fi tai kaivosasiat@tukes.fi

Kuulutettu 25.2.2019

Pidetään nähtävänä 27.3.2019 asti.

MALMINETSINTÄ- LUPAHAKEMUS

Tyhjennä lomake

HUOM!

Ennen lomakkeen täyttämistä, tutustu erilliseen liitteeseen: [Huomioitavat lain ja asetuksen kohdat](#) (klikkaa linkkiä).

- Uusi malminetsintälupahakemus Jatkoaikahakemus
(valtaus, malminetsintälupa)

Liittyvä lupatunnus

VA2017:0021

1. Tiedot hakijasta ja tämän edellytyksistä haettavaan toimintaan

1.1 Hakija (ei sivuliike)

Finkivi Oy

1.2 Yhteystiedot (osoite ja puhelinnumero)

Storalånggatan 57 A 11
65100 Vaasa

1.3 Kotipaikka

Vaasa

1.4 Sähköposti

robert.stenberg@geopool.fi

1.5 Y-tunnus

2905666-5

- 1.6 Virkatodistus (liitteenä) 1.7 Kaupparekisteriote (liitteenä)

1.8 Malminetsinnän rahoitus esitettyyn toimintaan

Yhtiöllä on merkittävä kullantuottaja yhteistyökumppaninaan. Yhtiön ensimmäisen vuoden budjetti malminetsintään on minimissään 0,7 miljoonaa Yhdysvaltain dollaria.

1.9 Henkilöstö ja sen asiantuntemus

David Pym Geologi jolla yli 25 vuoden kansainvälistä kokemusta kulta- ja perusmetalliprojekteista, joista 15 vuotta Suomessa. Toimii konsulttitehtävissä (LTI Advisory) ja on neuvonantajana usealle malminetsintäyhtiölle ympäri maailman.

Patrick Chidley Geologi jolla yli 25 vuoden kokemus talouspuolen tehtävistä, malminetsinnästä ja kaivosteollisuudesta. Toiminut kultateollisuuden analyytikkona 14 vuotta (ennen HSBC:llä, nykyään kumppani 3ppb LLC:n ja 3ppm LP:n kanssa)

Dr. Toby Strauss Geologi. Yli 25 vuoden kokemus kaivosalalta, josta 20 vuotta Suomessa. Toimii geologikonsulttina Merlyn Consulting nimisessä yhtiössä.

2. Alue, sen sijainti ja sen käyttöä mahdollisesti koskevat rajoitukset

2.1 Hakijan ehdotus nimeksi

Pontio

2.2 Hakemusalueen pinta-ala ja sijainti

Pinta-ala: 1582,45 ha
Sijainti: Oulainen ja Haapavesi

2.3 Kaavoitustilanne

Kaupunkien kaavoituslausunnot on toimitettu Tukesille.

2.4 Luonnonsuojelutilanne

Ei luonnonsuojelukohteita. Haettavan alueen luoteispuolella, kokonaan sen ulkopuolella, on Ohinevan metsien luonnonsuojelualue. Hakijan arvion mukaan malminetsinnällä ei ole luonnonsuojelualan arvoja heikentäviä vaikutuksia.

2.5 Muun lainsäädännön rajoitukset

Ei rajoituksia

2.6 Arvio alueella olevista kaivosmineraaleista ja selvitys, mihin arvio perustuu

GTK:n suorittamat tutkimukset 80-luvulla paljastivat kuparianomaliaita. Haettavan alueen luoteispuolella on 1990- ja 2000-luvulla löydyntä kultaa sekä lohkeissa että kalliopaljastumissa. BOT/TOP-näytteenoton yhteydessä GTK paikansi Antikanperän alueella usean kulta-anomalian joista osa testattiin kairaamalla vaihtelevin tuloksilla. Vuonna 2011 Belvedere Resourcesin suorittamissa kairausohjelmissa tavattiin satunnaisesti suhteellisen paksuja kultamineralisaatioita 2,5 km pituisella vyöhykkeellä. Parhaat tulokset olivat 62.04 m @ 1.08 g/t Au josta 14.8m @ 2.3 g/t Au. Tulosten perusteella, ja ottaen huomioon alueen geofysikaaliset ja geokemialliset anomaliat, haettavalla alueella voi olla merkittäväkin kulta-kupariesiintymä.

3. Malminetsintäalueeseen liittyvät asianosaiset ja heidän tietonsa



3.1 Malminetsintäluvapahakemus alueeseen liittyvien asianosaisten ja maanomistajien osalta pyynnöstä toimitetaan erilliset liitteet (Excel-tiedostot). Tiedostoista käy ilmi asianomaisen nimi, osoite, tilarekisterinumero, yksittäisen tilan rajat sekä pinta-ala.

3.2 Muut kuin yksityiset asianosaiset (alueeseen liittyvät elinkeinot ja yhteiset alueet)

Pohjois-Pohjanmaan ELY-keskus: PL 86, 90101 Oulu

Nivalan kaupunki: PL 10, 85501 Nivala

Ylivieskan kaupunki: PL70, 84100 Ylivieska

Haapaveden kaupunki: PL 40, 86601 Haapavesi

4. Selvitys toimintaa koskevista suunnitelmista

4.1 Tutkimusmenetelmät, -välineet ja aikataulu

Suunnitellut tutkimukset koostuvat kalloperäkairauksesta, BOT-/TOP-näytteenotosta, geofysikaalisista lentomittauksista, maastogeofysikaalisista mittauksista, tutkimusojien kaivuusta, kallioperäpaljastumien näytteenotosta ja moreeninäytteenotosta.

4.2 Kaivannaisjätteen jätehuoltosuunnitelma

Kairauksissa pieni määrä (< 1 kuutiometri) moreeni- ja kallioainesta kerääntyy maanpinnalla kairauspaikalla. Hakija näkee ettei tämä aiheuta ongelmia luontoon, koska määrä on niin pieni. Jos kairauksia suoritetaan luonnon kannalta erityisen herkällä paikalla on mahdollista käyttää suljettua kairausvesikiertoa ja hieno kiviaines kuljetetaan pois kairauspaikalta. Tutkimusojien kaivuussa syntyvät aukaisut voidaan täyttää heti tutkimusten päätyttyä. Maa-aines sijoitetaan väliaikaisesti tutkimusojien läheisyyteen.

5. Toiminnan ympäristö- ja muut vaikutukset

5.1 Vaikutukset ympäristön- ja luonnonsuojeluun, vesistöihin, pohjaveteen, ihmiseen ja maa- tai kallioperään

Suunniteltu malminetsintätyö ei aiheuta haittaa alueen luonnonarvoille. Tutkimuspaikat ilmoitetaan kartalla ennen työn aloittamista paikalliselle ELY-keskukselle, jolloin vielä varmistetaan, ettei ko. paikalla tai sen välittömässä läheisyydessä ole suojeltuja eläin- tai kasvilajeja. Suunniteltu malminetsintä ei aiheuta merkittävää vahinkoa maa- tai kallioperään. Kairakoneen käyttämät maastoreiitit sekä kairausveden ottopaikat suunnitellaan yhteistyössä maanomistajien kanssa, ja pyrkimyksenä on aina käyttää jo olemassa olevia metsäuria liikkumiseen. Malminetsinnällä ei arvioida olevan vaikutuksia vesistöihin tai pohjaveteen. Suunniteltu malminetsintä ei aiheuta sellaista melua tai muuta häiriötä että se häiritsee ihmisiä. Malminetsintäalueen läheisyydessä olevat talot otetaan huomioon ja pihapiirissä ei suoriteta tutkimustöitä ilman maanomistajan suostumusta.

6. Ilmoitus malminetsintäalueelle rakennettavista väliaikaisista rakennelmista

6.1 Hakija ei aio rakentaa malminetsintäalueelle väliaikaisia rakennelmia

6.2 Työstä vastaa

6.3 Rakennelmien tiedot ja sijainti (liite-tiedosto)

6.4 Käyttötarkoitus ja käytön kesto

7. Kaivoslain edellyttämien liitteiden, aineistojen ja selvitysten tarkastuslista

- 7.1 Virkatodistus liitteenä
- 7.2 Kaupparekisteriote liitteenä
- 7.3 Sähköiset paikkatietotiedostot
- 7.3.1 Malminetsintäalue (koko alueen rajat), josta esteet on rajattu pois (kts.liite 1) (MapInfo-tiedosto ETRS-TM35FIN)
- 7.3.2 Yleispiirteinen kartta, joka osoittaa hakemuksen kohteena olevan alueen sijainnin (Pdf-tiedosto ETRS-TM35FIN)
- 7.3.3 Malminetsintäalueetta leikkaavat tilarajat omana tiedostona (ei rajanaapureita) (MapInfo-tiedosto ETRS-TM35FIN)
- 7.3.4 Malminetsintäalueen maanomistajat
(Excel-tiedosto, joka toimitetaan vasta viranomaisen pyynnöstä ennen hakemuksen kuuluttamista.
Malli: <http://www.tukes.fi/fi/Toimialat/Kaivokset/Malminetsintaluvat-ja-jatkoajat/Malminetsintalupa/>)
- 7.4 Selvitys kunnalta hakemuksen kohteena olevasta alueesta ja sen kaavoitustilanteesta, alueen käyttöä koskevista rajoituksista sekä niistä, joiden etua, oikeutta tai velvollisuutta asia saattaa koskea (asianosainen).
(Selvitys voidaan toimittaa myöhemmin, mutta ennen kuin hakemus kuulutetaan)
- 7.5 Kaivannaisjätteen jätehuoltosuunnitelma liitteenä
- 7.6 Kaivannaisjätehuoltosuunnitelma on tehty ympäristönsuojelulain nojalla
- 7.7 Viranomaisen todistukset, rekisteriotteet ja vastaavat asiakirjat, joilla varmennetaan hakemuksessa esitettyjen tietojen sekä säädettyjen vaatimusten huomioon ottaminen
- 7.8 Selvitys rakennelmista malminetsintäalueella ja niiden sijainti liitteenä tai ilmoitus ettei niitä ole
- 7.9 Liitteenä luonnonsuojelulain 65 §:ssä tarkoitettua arvioinnista ja ympäristövaikutusten arviointimenettelystä annetun lain (468/1994) mukainen ympäristövaikutusten arviointiselostus tai Natura-arvio.
- 7.9.1 Liitteenä tarkka tutkimussuunnitelma suojelualueelta, joka sisältää kulku-urat ja yksityiskohtaiset tutkimuskohteet paikkatiedostoina (Tab-tiedosto ETRS-TM35FIN)
- 7.9.2 Tiivistelmä Natura-arviosta ja sen liitteissä esitetyistä tiedoista kuulutusta varten (vain julkiset tiedot)*
- 7.10 Tiivistelmä hakemuksessa ja sen liitteissä esitetyistä tiedoista kuulutusta varten*
- 7.10.1 Tätä malminetsintäluvhakemusta voidaan käyttää kuulutusasiakirjana, eikä erillistä tiivistelmää hakemuksesta toimiteta
- 7.11 Merkinnät hakemustietojen julkisuudesta*
- 7.12 Hakemukseen liittyviä yhteisiä alueita**

*) Luvan hakijan tulee ilmoittaa lupahakemuksen toimittamisen yhteydessä perusteltu käsityksensä siitä, miltä osin lupahakemus tai sen liitteet sisältävät viranomaisten toiminnan julkisuudesta annetun lain (621/1999) tai muun lainsäädännön mukaan salassa pidettäviä tietoja. Hakijan tulee mahdollisuuksien mukaan toimittaa hakemuksen yhteydessä yleisluontoinen yhteenveto 1 momentissa tarkoitetuista hakemuksen tiedoista, joita voidaan esittää yleisölle.

**) Jos kaivoslain 34 §:n mukainen hakemus koskee yhteisalueissa (758/1989) tarkoitettua yhteistä aluetta tai yhteismetsälaissa (109/2003) tarkoitettua yhteismetsää, hakemukseen on liitettävä sellainen selvitys, joka on tarpeen tiedoksiannon toimittamiseksi yhteisen alueen tai yhteismetsän osakaskunnalle. Vna (391/2012)

8. Vakuus malminetsintälupaa varten

8.1 Hakijan ehdotus vakuudeksi hakemuksessa esitetylle toiminnalle ja perustelut

Ottaen huomioon tässä hakemuksessa mainittuja tutkimusmenetelmiä hakija ehdottaa vakuudeksi 2500 €.

9. Malminetsintäluvan jälkitoimenpiteet

9.1 Selvitys jälkitoimenpiteistä malminetsintälupa-alueella toiminnan lopettamisen jälkeen

Hakija huolehtii alueen kunnostamisesta ja siistimisestä sekä saattaa alue mahdollisimman luonnonmukaiseen tilaan heti maastotutkimusten jälkeen. Kairauspaikat osoitetaan puupaaluilla, mahdolliset maahan jätetyt maaputket katkaistaan lähellä maanpintaa ja kairareitit tulpataan tarpeen mukaan.

JATKOAIKAHAKEMUS

(Tämä osa koskee edellisten lisäksi vain valtauksien ja malminetsintälupien jatkoaikahakemuksia)

10. Malminetsintäluvan voimassaolon edellytykset

10.1 Selvitys malminetsinnän tehokkuudesta, tehdyistä toimenpiteistä, tuloksista ja kustannuksista

10.2 Selvitys esiintymän hyödyntämismahdollisuuksista ja jatkotutkimusten tarpeellisuudesta

10.3 Perustelut alueen rajaukselle

11. Lisätietoja

11.1 Lisätietoja malminetsintälupaa varten

12. Lomakkeen lähettäminen

Lomake lähetetään sähköisesti Tukesiin **Tallenna ja lähetä lomake** -painiketta painamalla; ohjelma pyytää sinua ensin tallentamaan lomakkeen jonka jälkeen sen voi lähettää oman tietokoneesi sähköpostiohjelmalla Tukesiin. Voit lähettää lomakkeen myös itse suoraan osoitteeseen: kaivosasiat@tukes.fi.

Voit tulostaa ja tallentaa lomakkeen itsellesi ao. painikkeiden avulla. Antamasi tiedot tallennetaan Tukesin (ao.) rekisteriin. Lisätietoja tukes.fi/tietosuoja.

Allekirjoitus _____

Nimenselvennys _____

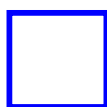
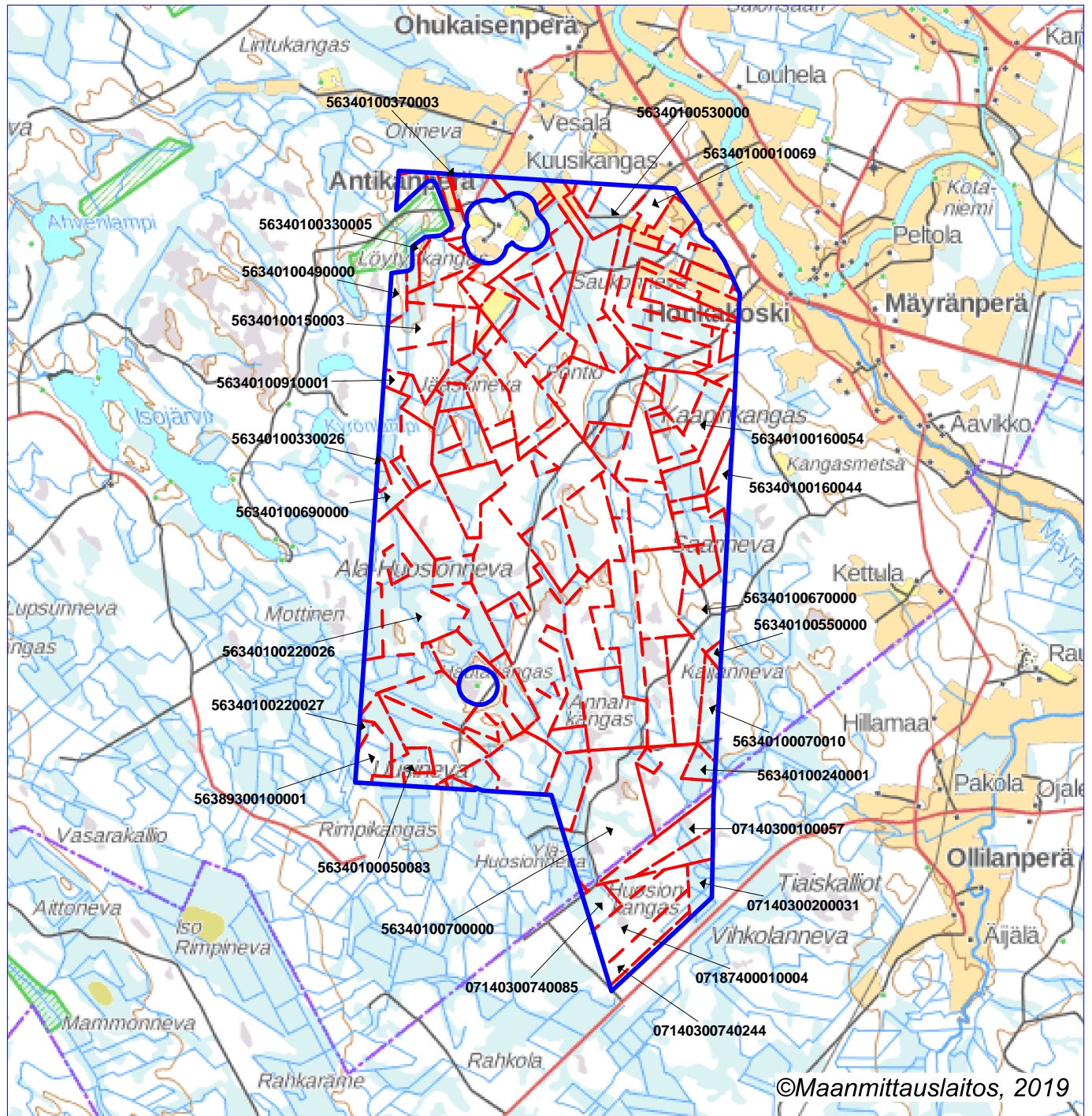
Tulosta lomake

Tallenna ja lähetä lomake

HUOM!

Muistithan ennen lomakkeen täyttämistä tutustua erilliseen liitteeseen: [Huomioitavat lain ja asetuksen kohdat](#) (klikkaa linkkiä).

Jotta hakemus saa kaivoslain (621/2011) 32 §:n mukaisen etuoikeuden kohteelle, on kaikki kaikkiin kohtiin vastattava ja kaivoslain 34§:n edellyttämällä tavalla, 7 § JA 9 §:n esteet huomioiden. Vastaa kaikkiin kohtiin ja POISTA ESTEET ALUERAJAUKSESTA.



Malminetsintälupahakemusalue



Kiinteistörajat

Mittakaava 1:50 000

Finkivi Oy
Pontio
ML2018:0096

