

KUULUTUS

Turvallisuus- ja kemikaalivirasto (Tukes) on kaivoslain (621/2011) perusteella 10.6.2019 hyväksynyt seuraavan malminetsintälupaa koskevan hakemuksen:

Hakija: Sakumpu Exploration Oy
Alueen nimi: Aakenusvaara
Lupatunnus: ML2018:0105
Alueen sijainti ja koko: Kittilä, 270,04 ha

Päätökseen saa kaivoslain 162 §:n nojalla hakea muutosta valittamalla hallinto-oikeuteen. Valitusajaksi on 30 päivää päätöksen antopäivästä sitä määräaikaan lukematta. Päätöksen liitteenä olevasta valitusosoituksesta ilmenee, miten muutosta haettaessa on meneteltävä.

Päätös on nähtävillä Tukesin kirjaamossa (Opastinsilta 12 B, Helsinki), Tukesin Rovaniemen toimipaikassa (käyntiosoite: Valtakatu 2, Rovaniemi) ja Tukesin kotisivulla (<https://tukes.fi/malminetsintaluvat-ja-valtaukset>) sekä Kittilän kunnan ilmoitustaululla.

Lisätietoja kaivosasiat@tukes.fi tai Esa Tuominen puh. 029 5052 018

Kuulutettu 20.6.2019

Pidetään nähtävänä 22.7.2019 asti

Sakumpu Exploration Oy
c/o Golder Associates Oy
Janna Riikonen
Konalantie 47
00390 Helsinki

MALMINETSINTÄLUPAPÄÄTÖS

Hakija: Sakumpu Exploration Oy
Y-tunnus: 2632092-6
Suomi

Yhteystiedot:
Sakumpu Exploration Oy
c/o Golder Associates Oy
Janna Riikonen
Konalantie 47
00390 Helsinki

Lisätietoja antaa:
Janna Riikonen
janna_riikonen@golder.fi

Alueen nimi: Aakenusvaara
Alueen sijainti: Kittilä

Hakemus on tullut vireille 22.11.2018. Viranomaisen on tehnyt hakemustarkastuksen ja todennut hakemuksen täyttävän kaivoslain 34 §:n vaatimukset. Hakemuksen lupatunnus on ML2018:0105 ja kaivoslain 34 §:n mukainen etuoikeuspäivämäärä 22.11.2018.

Hakemuksen tarkoitus: Malminetsintä kaivoslain (621/2011) pykälien 5, 9 ja 32 tarkoittamalla tavalla

PÄÄTÖS

Turvallisuus- ja kemikaalivirasto (Tukes) myöntää kaivoslain nojalla Sakumpu Exploration Oy:lle malminetsintäluvan nimeltä "Aakenusvaara" lupatunnuksella ML2018:0105.

Perustelut: Hakija on osoittanut, että kaivoslaissa säädetyt edellytykset täyttyvät eikä luvan myöntämiselle ole kaivoslaissa säädettyä estettä. Tässä malminetsintälupapäätöksessä annetut tarpeelliset tarkentavat lupamääräykset yleisten ja yksityisten etujen turvaamiseksi perustuvat kaivoslain 51 §:ään.

Malminetsintäluvan nojalla luvanhaltijalla on oikeus omalla ja toisen maalla tässä luvassa mainitulla alueella (malminetsintäalueella) tutkia geologisten muodostumien rakenteita ja koostumusta sekä tehdä muita kaivostoimintaa valmistelevia tutkimuksia ja muuta

malminetsintää esiintymän paikallistamiseksi sekä sen laadun, laajuuden ja hyödyntämiskelpoisuuden selvittämiseksi sen mukaan kuin tässä malminetsintäluvassa tarkemmin määrätään. Malminetsintälupa ei oikeuta esiintymän hyödyntämiseen.

Päätöksen voimassaolo

Malminetsintälupa on voimassa tällä päätöksellä enintään neljä (4) vuotta päätöksen lainvoimaiseksi tulosta.

Perustelut: Hakija on hakenut malminetsintälupaa kaivoslain 34 §:n mukaisesti. Mikäli luvanhaltija haluaa pienentää voimassaolevaa malminetsintälupaa sen voimassaoloaikana tai luopua siitä kokonaan, tulee luvanhaltijan toimittaa kaivosviranomaiselle ilmoitus joko osittaisesta tai koko malminetsintäalueen raukeamisesta (Kaivoslaki, 61 §, 66 §, 67 §).

Päätöksen täytäntöönpano

Kaivoslain 168.1 §:n mukaisesti malminetsintälupaan perustuvat toimenpiteet saa aloittaa, kun siihen oikeuttava lupapäätös on saanut lainvoiman ja lupapäätöksessä määrätyt velvoitteet on suoritettu. Jos asianomaisen toimenpiteen suorittaminen edellyttää muualla lainsäädännössä vaadittua lupaa, saa toimenpiteen kuitenkin aloittaa vasta, kun asianomainen lupapäätös on saanut lainvoiman tai toiminnan aloittamiseen on saatu oikeus asiassa toimivaltaiselta viranomaiselta.

Malminetsintäalueen tiedot

Pinta-ala: 270,04 ha
Alueen nimi: Aakenusvaara
Sijainti: Kittilä
Alueen tarkempi sijainti ja rajat ilmenevät tähän päätökseen liitetystä lupakartasta (Liite 1).

Alueesta tarkemmin

Alue sijaitsee Kittilässä, noin 15 km Sirkasta länteen. Alueen pohjoispuolella on Leppämurto – Saattoporanvuoma Natura-alue ja soidensuojelualue, joka on rajattu vähintään 100 metrin päähän alueesta. Alueen luoteiskulma ulottuu Saattoporan pohjavesialueelle.

Otaksuma mineraaleista

Alueella arvioidaan olevan kultaa ja kuparia.

Yleisten ja yksityisten etujen turvaamiseksi tarpeelliset lupamääräykset (velvoitteet ja rajoitukset)

1. Määräys malminetsintätutkimusten sallituista ajankohdista ja menetelmistä, sekä malminetsintään liittyvistä laitteista ja rakennelmista

Tämän malminetsintäluvan nojalla on sallittua suorittaa seuraavia malminetsintätoimenpiteitä ja soveltaa seuraavia malminetsintämenetelmiä:

1. Geofysikaaliset ja geokemialliset tai vaikutuksiltaan niihin verrattavat tutkimusmenetelmät
2. Koneellisesti tehtävät maaperä- ja kallioperänäytteenotto (moreeni-, ura- ja pistenäytteet, kairaus)

Perustelut: Hakija on esittänyt hakemuksessaan nämä menetelmät ja kaivosviranomaisen arvioi ne tarpeellisiksi, jotta alueen mineraalipotentiali saadaan tehokkaasti tutkittua. Jotta mahdolliselle jatkoluvalle edellytetty vaade tehokkaasta malminetsinnästä toteutuu, tässä lupamääräyksessä tarkoitettujen toimenpiteiden tulee olla pääosin suoritettuina.

2. Määräys tutkimustöitä ja -tuloksia koskevasta selvitysvastuusta

Malminetsintäluvan haltijan on vuosittain toimitettava kaivosviranomaiselle selvitys suoritetuista tutkimuksista ja niiden tuloksista. Tutkimustöitä ja -tuloksia koskevaan vuosittaiseen selvitykseen on sisällytettävä: käytetyt tutkimus- ja työmenetelmät, yhteenveto tehdyistä tutkimuksista ja pääasialliset tulokset. Kaivosviranomaisen voi ohjeistaa hakijoita tarkemmin raportoinnin muodosta ja ajankohdasta. Ohje löytyy Tukesin internet-sivuilta. Kunkin kalenterivuoden tutkimustöistä ja -tuloksista on raportoitava seuraavan vuoden kesäkuun loppuun mennessä, ellei toisin ohjeisteta.

Perustelut: Määräyksen perusteena on kaivoslaki 14 § ja VNa kaivostoiminnasta (391/2012) 4 §.

3. Määräys jälkitoimenpiteiden ajankohdasta ja ilmoittamisesta kaivosviranomaiselle

Kun malminetsintälupa on rauennut tai peruutettu, malminetsintäluvan haltijan on

1) välittömästi saatettava malminetsintäalue yleisen turvallisuuden vaatimaan kuntoon, poistettava väliaikaiset rakennelmat ja laitteet, huolehdittava alueen kunnostamisesta ja siistimisestä sekä saatettava alue mahdollisimman luonnonmukaiseen tilaan. Malminetsintäluvan haltijan on tehtävä kirjallinen ilmoitus kaivosviranomaiselle, malminetsintäalueeseen kuuluvien kiinteistöjen omistajille ja muille oikeudenhaltijoille, kun toimenpiteet on saatettu loppuun. Ilmoituksen tulee sisältää tiedot jälkitoimenpiteiden päättymispäivästä sekä kuvaus toteutetuista jälkitoimenpiteistä.

2) kuuden kuukauden kuluessa luovutettava kaivosviranomaiselle tutkimustyöselostus, tutkimukseen liittyvä tietoaineisto ja kirjallinen esitys edustavasta otoksesta kairasydämiä. Kaivosviranomaisen ohjeistaa hakijoita tarkemmin raportoinnin muodosta. Ohje löytyy Tukesin internet-sivuilta.

Perustelut: Määräyksen perusteena on kaivoslaki, 15 § ja VNa kaivostoiminnasta 5 §.

4. Määräys kaivannaisjätteen jätehuoltosuunnitelmasta ja sen noudattamisesta

Malminetsintäluvan haltija on velvollinen huolehtimaan maa- ja kiviainesjätteen synnyn

ehkäisemisestä, sen haitallisuuden vähentämisestä sekä jätteen hyödyntämisestä tai käsittelemisestä.

Malminetsinnästä tässä luvassa myönnettyillä menetelmillä ei synny kaivannaisjätettä. Töiden loputtua kohteella on alue välittömästi saatettava mahdollisimman luonnonmukaiseen tilaan ja korjattava mahdolliset maastovahingot.

Perustelut: Määräyksen perusteena on kaivoslaki 13 § ja VNa kaivostoiminnasta 3 §.

5. Määräys ilmoitusvelvollisuudesta koskien malminetsintäalueen maastotöitä ja rakennelmia

Malminetsintäluvan haltijan on hyvissä ajoin etukäteen ilmoitettava kirjallisesti malminetsintäalueeseen kuuluvien kiinteistöjen omistajille (sekä näihin rinnastettaville, Kaivoslaki 5.2 §) ja muille oikeudenhaltijoille kaikista maastotöistä, jotka voivat aiheuttaa vahinkoa tai haittaa, sekä väliaikaisista rakennelmista. Lisäksi malminetsintäluvan haltijan on ilmoitettava maastotöistä Alakylän paliskunnalle ja toimialallaan yleistä etua valvoville viranomaisille:

- Tukesille
- Lapin ELY-keskuksen ympäristövastuualueelle
- Metsähallitukselle
- Mikäli lupa-alueelta löydetään tutkimusten yhteydessä muinaismuistolaissa tarkoitettuja kohteita, tulee luvanhaltijan toimia siten kuin muinaismuistolaissa todetaan ja ilmoittaa löydöksistä viipymättä Museovirastoon.

Perustelut: Määräyksen perusteena on kaivoslaki 12 § ja VNa kaivostoiminnasta 2 §.

6. Määräys malminetsintäalueen koon pienentämisen aikataulusta

Kaivosviranomainen ei näe malminetsintäalueen pienentämisen aikataululle olevan tarvetta. Tutkimuksia voidaan pitää perusteltuna koko ML2018:0105 alueelle. Jos luvan haltija haluaa pienentää voimassaolevaa malminetsintälupaa tai luopua siitä kokonaan, tulee luvan haltijan tehdä siitä ilmoitus kaivosviranomaiselle.

Perustelut: Määräyksen perusteena on kaivoslaki (621/2011) 11 §, 51, 67 §). Otettaessa huomioon alueen koko, tutkimussuunnitelma ja sen perustelut, sekä seikka, että kyseessä on vaiheittain etenevä tutkimustoiminta, voidaan tutkimuksia pitää perusteltuna koko alueelle.

7. Määräys vakuuden asettamisesta

Malminetsintäluvalle ML2018:0105 määrätään asetettavaksi lupakohtainen 2500 euron suuruinen vakuus. Vakuus tulee asettaa pankkitalletuksena Turvallisuus- ja kemikaalivirastolle kaivoslain 15 §:ssä tarkoitettujen jälkitoimenpiteiden sekä 103 §:ssä tarkoitettujen vahingon ja haitan korvaamista, sekä muiden kaivoslakiin perustuvien velvoitteiden täyttämistä varten. Tässä

malminetsintäluvassa määrätty vakuus on lisättävä viimeistään 30 päivänä siitä, kun malminetsintälupa on tullut lainvoimaiseksi, luvanhaltijan malminetsinnästä mahdollisesti aiheutuvaa vahinkoa, haittaa tai muuta kaivoslaissa mainittua velvoitetta varten pankkiin avatulle vakuustalletustilille. Kaivoslain 73 §:ssä tarkoitettu luvan siirto ei vapauta vakuutta.

Perustelut: Määräyksen perusteena on kaivoslaki 107, 109, 110 ja 111 §. Vakuus asetetaan kaivosviranomaisen arvion perusteella. Kaivosviranomaisen on arvioitava toiminnan laatua ja laajuutta (lupamääräys 1), toiminta-alueen erityispiirteitä, sekä luvassa säädettyjä velvoitteita lupamääräykset huomioiden ja päätynyt määrättyyn vakuuteen. Kaivosviranomaisen on luvan siirron tai muuttamisen yhteydessä harkittava, onko vakuuden lajia tai suuruutta tarkistettava.

8. Määräykset malminetsintää ja malminetsintäalueen käyttöä koskevista seikoista sen varmistamiseksi, ettei toiminnasta aiheudu kaivoslaissa kiellettyä seurausta

Malminetsintäluvalla on tuljettava kairareliät, mikäli kairareliästä nousee pohjavettä maanpinnalle. Kairaputket on katkaistava mahdollisimman läheltä maanpintaa ja kairakohteiden jätehuolto sekä siistiminen on tehtävä välittömästi töiden loputtua kohteella. Jos kairauksessa tarvittavan käytettävän veden määrä ylittää 100m³/vrk, on toimittava kuten vesilain (587/2011) 15 §:ssä todetaan. Tutkimustöitä tehtäessä on otettava huomioon ympäristönsuojelulain (527/2014) 17 §:n mukainen pohjaveden pilaamiskielto ja toiminnasta ei saa aiheutua vaaraa pohjaveden määrälle tai laadulle. Alueella mahdollisesti sijaitsevat luonnontilaiset lähteet ja yksityiset talousvesikaivot pitää huomioida tutkimustoiminnassa. Malminetsinnästä ja muusta malminetsintäalueen käytöstä ei saa aiheutua merkittäviä muutoksia luonnonolosuhteissa, eikä merkittävää maisemallista haittaa.

Perustelut: Malminetsintäluvalla on luovuttuaan malminetsintäalueesta tai sen menetettyään viipymättä saatettava malminetsintäalue yleisen turvallisuuden vaatimaan kuntoon, sekä saatettava alue mahdollisimman luonnonomukaiseen tilaan 11 ja 15 §.

9. Määräykset yleisen ja yksityisen edun kannalta välttämättömistä ja luvan edellytysten toteuttamiseen liittyvistä seikoista

Hakemukseen saatujen lausuntojen perusteella alueelta ei ole tullut tietoon sellaisia ympäristö- tai luontoarvoja, jotka olisivat esteenä malminetsintäluvalla myöntämiselle.

Malminetsintäluvalla on esitettävä hyvissä ajoin ennen tutkimustöiden aloittamista tarkka tutkimussuunnitelma toimenpiteineen ja sijaintitietoineen Tukesille. Lisäksi tutkimussuunnitelma tulee toimittaa tiedoksi Lapin ELY-keskukselle ja Metsähallitukselle.

Perustelut: Tutkimussuunnitelman esittämisvelvollisuudella varmistetaan, että toimenpiteisiin voidaan tarvittaessa valvonnallisesti puuttua. Samalla Tukesin on mahdollista kaivoslain valvonnan toteuttamiseksi arvioida toimenpiteiden vaikutusta ja tarvittaessa antaa tarkempia lisämääräyksiä toimenpiteiden suorittamisesta. Kaivoslaki 11 § ja 12 §, VNa (391/2012) 2 §.

Vaikka tässä malminetsintäluvassa sallitut tutkimusmenetelmät eivät vaikuta laajasti ympäristöön, malminetsintäluvun haltijan on oltava kuitenkin riittävästi selvillä hankkeen ympäristövaikutuksista siinä laajuudessa kuin kohtuudella voidaan edellyttää.

Siirtyminen lupa-alueelle, ja lupa-alueella liikkuminen sulanmaan aikana on pyrittävä suunnittelemaan niin, että olemassa olevia uria ja luontaisia aukkopaikkoja käytetään mahdollisimman paljon hyväksi. Kosteikkoalueilla liikkumista tulee välttää sulanmaan aikana.

Alueella on suojeltavan suuren petolinnun pesäreviiri. Reviirialueella ei tule harjoittaa häiritsevää toimintaa 15.2.-31.7.

Mikäli malminetsintää harjoitetaan alueen länsiosassa olevalla aarniometsikköalueella, tulee toimet suunnitella ja toteuttaa niin, että alueen elinympäristön ominaispiirteet säilyvät.

Kaikessa toiminnassa tulee noudattaa voimassaolevia kaavamääräyksiä.

Alue kuuluu Alakylän paliskunnan alueeseen. Malminetsintätutkimukset on sovitettava alueella toimivan paliskunnan kanssa siten, ettei niistä aiheudu kohtuutonta haittaa poronhoidolle. Malminetsintäluvun haltijan on ilmoitettava alueen paliskunnalle tutkimustöistä ja niiden aikataulusta, sekä muusta alueiden käytöstä hyvissä ajoin ennen tutkimustöiden aloittamista. Malminetsintäluvun haltijan on otettava huomioon alueella mahdollisesti olevat poronhoidolle tärkeät rakenteet kuten esimerkiksi erotusaita ja käytettävä valmiita veräjiä kulkemiseen. Edellä mainituilla toimenpiteillä vähennetään malminetsinnästä poronhoito-elinkeinolle mahdollisesti aiheutuvia haittoja poronhoitoalueella.

Malminetsintäluvun haltijan on rajoitettava malminetsintä ja muu malminetsintäalueen käyttö tutkimustyön kannalta välttämättömiin toimenpiteisiin. Toimenpiteet on suunniteltava siten, että niistä ei aiheudu kohtuudella vältettävissä olevaa yleisen tai yksityisen edun loukkausta. Malminetsintäluvun nojalla tapahtuvasta malminetsinnästä ja muusta malminetsintäalueen käytöstä ei saa aiheutua:

- 1) haittaa ihmisten terveydelle tai vaaraa yleiselle turvallisuudelle;
- 2) olennaista haittaa muulle elinkeinotoiminnalle;
- 3) merkittäviä muutoksia luonnonolosuhteissa;
- 4) harvinaisten tai arvokkaiden luonnonesiintymien olennaista vahingoittumista;
- 5) merkittävää maisemallista haittaa.

Perustelut: Määräys perustuu kaivoslain 11 §:ään.

10. Määräys malminetsintäkorvauksen suuruudesta ja maksuajankodasta

Malminetsintäluvun haltijan on maksettava malminetsintäalueeseen kuuluvien kiinteistöjen omistajille vuotuista korvausta 20 euroa hehtaarilta luvan voimassaoloajalta.

Malminetsintäkorvaus on ensimmäiseltä vuodelta maksettava viimeistään 30 päivänä siitä, kun malminetsintälupa on tullut lainvoimaiseksi. Seuraavina vuosina korvaus on maksettava vastaavana ajankohtana. Luvan haltijan on ilmoitettava malminetsintäkorvauksen kokonaissuorituksesta kirjallisesti kaivosviranomaiselle, kun velvollisuus on täytetty.

Perustelut: Määräys perustuu kaivoslain 99 §:ään, jossa säädetään malminetsintäkorvauksen suuruudesta ja maksutavasta ja kaivoslain 51.11 § ja 152.1 §.

Mikäli hakija pienentää tai muuttaa tässä päätöksessä määrättyä malminetsintäaluetta muutoshakemuksella, määräytyy uusi malminetsintäkorvaus maanomistajalle seuraavasta tämän lupapäätöksen maksupäivästä alkaen muutospäätöksessä määrättävän pinta-alan mukaan.

Määräys perustuu kaivoslain 51 §, 67 § ja 69 §:ään jossa säädetään malminetsintäluvan raukeamisesta.

11. Määräys vahinkojen ja haittojen korvaamisesta malminetsintäalueella

Malminetsintäluvan haltijan on korvattava malminetsintäalueella tapahtuvasta kaivoslakiin perustuvasta toiminnasta aiheutuneet vahingot ja haitat, jollei jonkin toimenpiteen osalta korvauksesta toisin säädetä.

Perustelut: Määräys perustuu kaivoslain 103 §:ään, jossa säädetään vahinkojen ja haittojen korvaamisesta malminetsintäalueella.

Hakemuksen käsittely

Malminetsintälupahakemus: Sakumpu Exploration Oy	22.11.2018
Kuulutus hakemuksesta: Tukes	27.3.2019
Lausuntopyyntö: Tukes	27.3.2019
Päätös: Tukes	20.6.2019

Lupahakemuksesta tiedottaminen

Tukes on tiedottanut hakemuksesta 27.3.2019 kuuluttamalla siitä vähintään 30 päivän ajan Tukesin Rovaniemen toimipisteen sekä Kittilän kunnan ilmoitustaululla. Hakemus on ollut nähtävillä myös Tukesin internet-sivuilla. Hakemus on ollut nähtävillä 26.04.2019 saakka.

Tukes on tiedottanut hakemuksesta asianosaisille maanomistajille kirjeellä 27.3.2019.

Lausunnot ja mielipiteet on pyydetty toimitettavaksi viimeistään 26.4.2019. Tämän päivämäärän jälkeenkin toimitetut lausunnot ja mielipiteet on otettu ratkaisussa huomioon.

Lausuntopyyntö ja lausunnot hakemuksesta

Hakemuksesta on lähetetty lausuntopyyntö ja saatu lausunnot seuraavasti:

- 1) Tukesin lausuntopyyntö on lähetetty Kittilän kunnalle 27.3.2019.
Kittilän kunta ei ole antanut asiasta lausuntoa.

- 2) Tukesin lausuntopyyntö on lähetetty Lapin ELY-keskukselle 27.3.2019.
Lapin ELY-keskus on antanut lausunnon 10.4.2019.
- 3) Tukesin lausuntopyyntö on lähetetty Metsähallitukselle 27.3.2019.
Metsähallitus on antanut lausunnon 15.4.2019.
- 4) Tukesin lausuntopyyntö on lähetetty Alakylän paliskunnalle 27.3.2019.
Alakylän paliskunta ei ole antanut asiasta lausunto.

Muistutukset ja mielipiteet

Hakemuksen johdosta ei esitetty muistutuksia tai mielipiteitä.

Hakijan vastine

Hakijalta ei ole pyydetty vastinetta.

Tukesin kannanotto lausunnoissa, mielipiteissä ja muistutuksissa esitettyihin yksilöityihin vaatimuksiin

Lausunnoissa, muistutuksissa ja mielipiteissä esitetyt asiat on otettu lupapäätöksessä huomioon lupamääräyksiin.

Tiedoksi luvan haltijalle

Kaivoslain suhde muuhun lainsäädäntöön

Sen lisäksi, mitä kaivoslaissa säädetään, sovelletaan kaivoslain mukaista lupa- tai muuta asiaa ratkaistaessa ja muutoin tämän lain mukaan toimittaessa muun muassa; luonnonsuojelulakia ([1096/1996](#)), ympäristönsuojelulakia ([257/2014](#)), erämaalakia ([62/1991](#)), maankäyttö- ja rakennuslakia ([132/1999](#)), vesilakia ([587/2011](#)), poronhoitolakia ([848/1990](#)), säteilylakia ([592/1991](#)), ydinenergialakia ([990/1987](#)), muinaismuistolakia ([295/1963](#)), maastoliikennelakia ([1710/1995](#)) ja patoturvallisuuslakia ([494/2009](#)). Malminetsintäluvan haltijan on aina noudatettava Suomen lainsäädäntöä ja asiaan liittyviä muita kansainvälisiä sopimuksia.

Maastossa liikkuminen

Maastoliikennelain (1710/1995) 4.1 §:n ja 4.2 §:n 9-kohdan mukaan kaivoslaissa tarkoitetulla malminetsintäalueella ja 30 metrin etäisyydellä sen rajasta moottorikäyttöisellä ajoneuvolla liikkuminen ei edellytä maanomistajan tai haltijan lupaa, kun kyse on asianomaisessa malminetsintäluvassa tai kaivosluvassa tarkoitetun toiminnan kannalta välttämättömästä liikkumisesta. Viitaten lupamääräykseen 9, malminetsintäluvan haltija veloitetaan rajoittamaan malminetsintä ja malminetsintäalueen käyttö tutkimustyön kannalta välttämättömiin toimenpiteisiin. Malminetsinnästä ei saa aiheutua merkittäviä muutoksia luonnonolosuhteissa, harvinaisten tai arvokkaiden luonnonesiintymien olennaista vahingoittumista tai merkittävää maisemallista haittaa. Aiheutetut vahingot on korvattava maanomistajalle.

Luvan muuttaminen ja raukeaminen

Malminetsintäluvan haltijan on kaivoslain 69 §:n mukaan haettava malminetsintäluvan muuttamista, jos tutkimussuunnitelmaa muutetaan tai täydennetään siten, että lupamääräyksiä on tarpeen tarkistaa. Luvanhaltija voi lisäksi hakea malminetsintäluvan muuttamista lupamääräysten tarkistamiseksi, kun luvan mukaista toimintaa on tarpeen muuttaa.

Kaivosviranomaisen on päätettävä, että malminetsintälupa raukeaa, jos luvanhaltija tekee asiaa koskevan ilmoituksen. Luvanhaltija on velvollinen tekemään ilmoituksen, jos tarkoituksena ei enää ole harjoittaa lupaan perustuvaa toimintaa. Malminetsintälupa raukeaa ilmoituksen saavuttua kaivosviranomaiselle.

Luvan voimassaolon jatkaminen

Mikäli luvan voimassaoloa halutaan jatkaa kaivoslain 61 §:n mukaisesti, tulee hakemus malminetsintäluvan voimassaolon jatkamiseksi toimittaa kaivosviranomaiselle viimeistään kaksi kuukautta ennen luvan voimassaolon päättymistä. (VnA kaivostoiminnasta 27.1 §).

Kaivoslain 61.1 §:n mukaan malminetsintäluvan voimassaoloa voidaan jatkaa enintään kolme vuotta kerrallaan siten, että lupa on voimassa yhteensä enintään viisitoista vuotta.

Kaivoslain 61.2 §:n mukaan malminetsintäluvan voimassaolon jatkamisen edellytyksenä on, että:

- 1) malminetsintä on ollut tehokasta ja järjestelmällistä;
- 2) esiintymän hyödyntämismahdollisuuksien selvittäminen edellyttää jatkotutkimuksia;
- 3) luvanhaltija on noudattanut tässä laissa säädettyjä velvollisuuksia samoin kuin lupamääräyksiä;
- 4) voimassaolon jatkamisesta ei aiheudu kohtuutonta haittaa yleiselle tai yksityiselle edulle.

Kaivoslain 66 §:n mukaan malminetsintäluvan voimassaolon jatkamista varten lupaviranomaiselle on ennen luvan voimassaolon päättymistä toimitettava lupahakemus sekä lupaharkinnan kannalta tarpeelliset ja luotettavat selvitykset edellä mainituista voimassaolon jatkamisen edellytyksistä.

Kaivostoiminnasta annetun valtioneuvoston asetuksen 27.2 §:n mukaan hakemuksesta tulee käydä ilmi hakijan haluamat muutokset lupa-alueeseen tai muut merkittävät muutokset sekä asianosaisissa tapahtuneet muutokset. Asetuksen 27.3 §:n mukaisesti hakemukseen tulee liittää lupaharkinnan kannalta tarpeellinen ja luotettava selvitys:

- 1) hakemuksen kohteena olevan luvan nojalla tehdyistä toimenpiteistä ja niiden tuloksista;
- 2) alueelle kohdistuneiden tutkimuskustannusten määrästä;
- 3) esiintymän hyödyntämismahdollisuuksista ja jatkotutkimusten tarpeellisuudesta;
- 4) perustelut aluerajaukselle.

Lisäksi hakemukseen sovelletaan vastaavasti, mitä lupahakemuksesta säädetään kaivoslain 34 §:ssä.

Lupapäätöksestä tiedottaminen

Lupapäätös on toimitettu päätöksenantopäivänä:

- Sakumpu Exploration Oy:lle (hakija)

Jäljennös päätöksestä on toimitettu antopäivänä:

- Kittilän kunnalle,

- Lapin ELY-keskukselle,
- Metsähallitukselle,
- Museovirastolle tiedoksi

Toimivaltaiselle maanmittaustoimistolle toimitetaan tiedot Maanmittauslaitoksen ja Tukesin sopiman menettelyn mukaisesti malminetsintäluvasta merkinnän tekemiseksi kiinteistötietojärjestelmään. Asianosaisia tiedotetaan päätöksestä kirjeellä.

Perustelut: Päätöksestä tiedottaminen ja siinä noudatettu menettely perustuvat kaivoslain lupapäätöksestä tiedottamista koskevaan 58 §:ään.

Päätösmaksu

Tästä päätöksestä perittävä maksu on 3 000 €. Valtion talous- ja henkilöstöhallinnan palvelukeskus lähettää laskun hakijalle.

Maksu perustuu hakemuksen vireille tullessa voimassa olleeseen asetukseen Turvallisuus- ja kemikaaliviraston maksullisista suoritteista (1455/2015).

Muutoksenhaku

Tähän päätökseen saa kaivoslain 162 §:n nojalla hakea muutosta valittamalla Pohjois-Suomen hallinto-oikeuteen.

Valitusaika on 30 päivää tämän päätöksen antopäivästä sitä määräaikaan lukematta. Liitteenä olevasta valitusosoituksesta ilmenee, miten muutosta haettaessa on meneteltävä.

Päätöksestä perittävästä maksusta valitetaan samassa järjestyksessä kuin pääasiasta.

Lisätietoja

kaivosasiat@tukes.fi tai Esa Tuominen, puh. 029 5052 018

Ilkka Keskitalo
Ylitarkastaja

Esa Tuominen
Ylitarkastaja

LIITTEET

Liite 1	ML2018:0105 malminetsintälupakartta
Liite 2	Tilakohtaiset pinta-alat malminetsintälupa-alueella
Liite 3	Asianosaiset maanomistajat
Liite 4	Lapin ELY-keskuksen lausunto
Liite 5	Metsähallituksen lausunto

VALITUSOSOITUS Valitusviranomainen

Päätökseen saa hakea muutosta valittamalla sille hallinto-oikeudelle, jonka tuomiopiirissä pääosa tässä päätöksessä tarkoitettusta alueesta sijaitsee. Toimivaltainen hallinto-oikeus on mainittu valitusosoituksen lopussa. Valituskirjelmä osoitetaan valitusviranomaiselle ja se on toimitettava valitusajassa hallinto-oikeuden kirjaamoon.

Valitusaika

Määräaika valituksen tekemiseen on kolmekymmentä (30) päivää tämän päätöksen antopäivästä sitä määräaikaan lukematta.

Valitusoikeus

Malminetsintälupaa, kaivoslupaa ja kullanhuuhdontalupaa koskevaan päätökseen, mainitun luvan voimassaolon jatkamista, raukeamista, muuttamista ja peruuttamista koskevaan päätökseen sekä kaivostoiminnan lopettamispäätökseen saa hakea muutosta:

- 1) asianosainen;
 - 2) rekisteröity yhdistys tai säätiö, jonka tarkoituksena on ympäristön-, terveyden- tai luonnonsuojelun taikka asuin ympäristön viihtyisyyden edistäminen ja jonka sääntöjen mukaisella toiminta-alueella kysymyksessä olevat ympäristövaikutukset ilmenevät;
 - 3) toiminnan sijaintikunta tai muu kunta, jonka alueella toiminnan haitalliset vaikutukset ilmenevät;
 - 4) elinkeino-, liikenne- ja ympäristökeskus ja muu asiassa toimialallaan yleistä etua valvova viranomainen;
 - 5) saamelaiskäräjät sillä perusteella, että luvassa tarkoitettu toiminta heikentää saamelaisten oikeutta alkuperäiskansana ylläpitää ja kehittää omaa kieltään ja kulttuuriaan;
 - 6) kolttien kyläkokous sillä perusteella, että luvassa tarkoitettu toiminta heikentää kolttien alueella kolttien elinolosuhteita ja mahdollisuuksia harjoittaa elinkeinoja.
- Kaivosviranomaisella on lisäksi oikeus valittaa sellaisesta päätöksestä, jolla hallinto-oikeus on muuttanut sen tekemää päätöstä tai kumonnut päätöksen.

Valituksen sisältö

Valituskirjelmässä on ilmoitettava

- päätös, johon haetaan muutosta
- miltä kohdin päätökseen haetaan muutosta ja mitä muutoksia siihen vaaditaan tehtäväksi
- perusteet, joilla muutosta vaaditaan
- valittajan nimi ja kotikunta
- postiosoite ja puhelinnumero, joihin asiaa koskevat ilmoitukset valittajalle voidaan toimittaa

Jos valittajan puhevaltaa käyttää hänen laillinen edustajansa tai asiamiehensä tai jos valituksen laatijana on joku muu henkilö, valituskirjelmässä on ilmoitettava

myös tämän nimi ja kotikunta.

Valittajan, laillisen edustajan tai asiamiehen on allekirjoitettava valituskirjelmä, ellei valituskirjelmää toimiteta sähköisesti (telekopiona tai sähköpostilla).

Valituksen liitteet

Valituskirjelmään on liitettävä

- päätös, johon haetaan muutosta valittamalla, alkuperäisenä tai jäljennöksenä
- asiakirjat, joihin valittaja vetoaa vaatimuksensa tueksi, jollei niitä ole jo aikaisemmin toimitettu viranomaiselle
- asiamiehen valtakirja

Valituskirjelmän toimittaminen perille

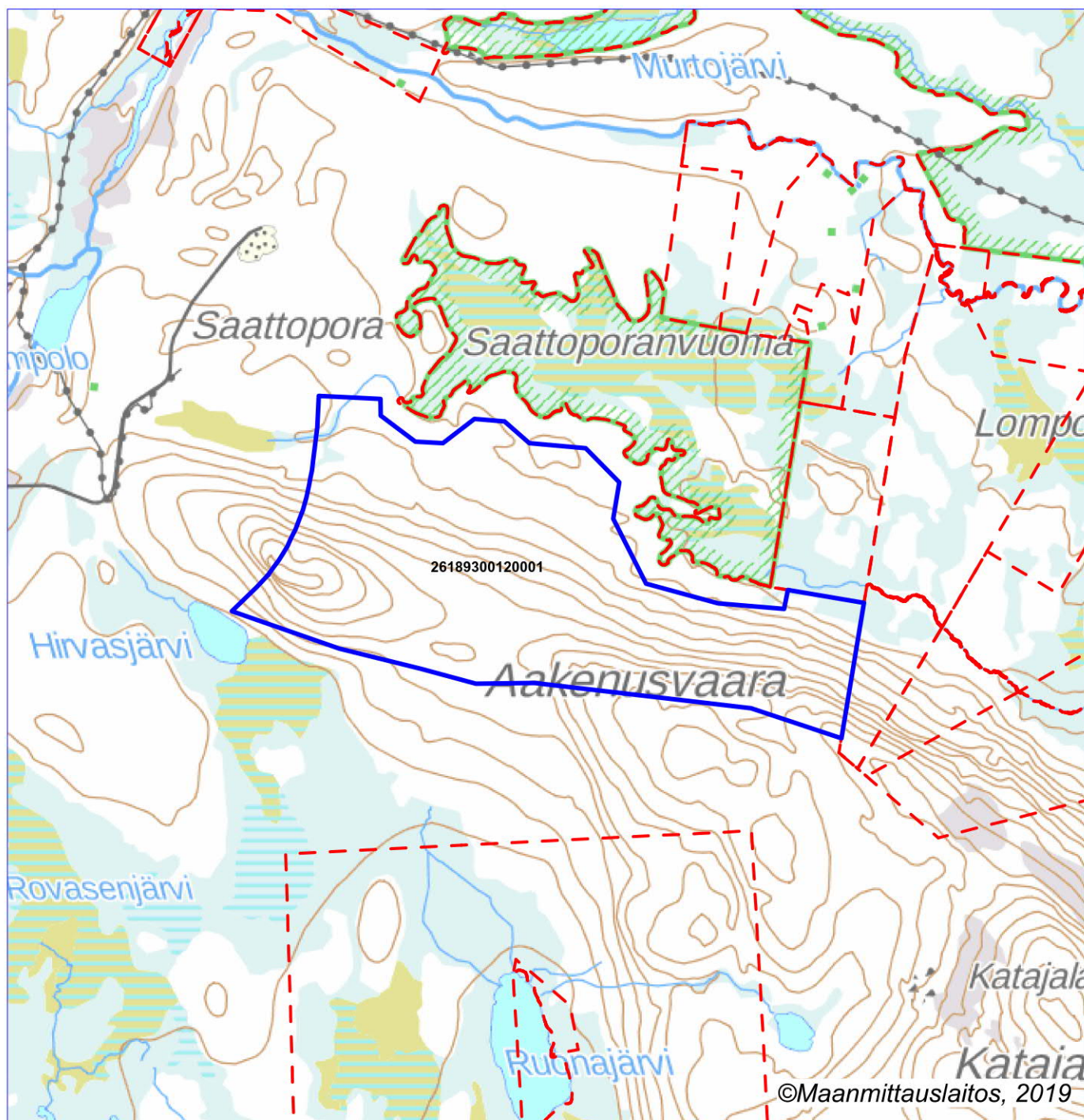
Valituskirjelmän voi viedä valittaja itse tai hänen valtuuttamansa asiamies. Valituskirjelmä liitteineen voidaan myös lähettää postitse, telekopiona tai sähköpostilla. Postiin valituskirjelmä on jätettävä niin ajoissa, että se ehtii perille valitusajan viimeisenä päivänä ennen aukioloajan päättymistä. Hallinto-oikeudessa kirjaamon aukioloaika on klo 8.00–16.15. Sähköisesti (telekopiona tai sähköpostilla) toimitetun valituskirjelmän on oltava toimitettu niin, että se on käytettävissä vastaanottolaitteessa tai tietojärjestelmässä määräajan viimeisenä päivänä ennen virka-ajan päättymistä.

Valittajalta peritään hallinto-oikeudessa oikeudenkäyntimaksu 260 euroa. Oikeudenkäyntimaksua ei peritä, jos hallinto-oikeus muuttaa valituksen kohteena olevaa päätöstä valittajan eduksi. Tuomioistuinmaksulaissa (1455/2015) on erikseen säädetty muistakin tapauksista, joissa maksua ei peritä.

Toimivaltaisen hallinto-oikeuden yhteystiedot muutoksenhakua varten:

Pohjois-Suomen hallinto-oikeus
käyntiosoite: Isokatu 4, 3. krs, 90100 Oulu
postiosoite: PL 189, 90101 Oulu
puhelin: 029 56 42800
faksi: 029 56 42841
sähköposti: pohjois-suomi.hao@oikeus.fi

Valituksen voi tehdä myös hallinto- ja erityistuomioistuinten asiointipalvelussa osoitteessa <https://asiointi2.oikeus.fi/hallintotuomioistuimet>.



Mittakaava 1:30 000

Sakumpu Exploration Oy
Aakenusvaara
ML2018:0105



ML2018:0105 Aakenusvaara

Tilakohtaiset pinta-alat

Tila r:no	Pinta-ala (ha)
261-893-12-1	270,04

Pinta-ala yhteensä: **270,04 ha**



9.4.2019

Turvallisuus- ja kemikaalikeskus, Tukes

kaivosasiat@tukes.fi

MALMINETSINTÄHAKEMUS SAKUMPU EXPLORATION OY, KITILÄ

Hakemus

Lupatunnus ML2018:0105

Aakenusvaaran valtausalue, Sirkka, Kittilän kunta.

Malminetsintä kohdistuu kultaan ja kupariin.

Levin ympäristön osayleiskaavassa (2008) malminetsintäalue on virkistys- ja retkeilyaluetta, VR-1. Tutkimustoimenpiteet eivät vaaranna ympäristö- ja maisema-arvoja eikä virkistyskäyttöä. Luontoarvot huomioidaan toimenpiteiden suunnittelussa.

Retkeilyreittien läheisyydessä ei suoriteta malminetsintää.

Alue on Alakylän paliskunnan aluetta. Toimenpiteet sovitetaan mm. toiminta-ajan osalta paliskunnan toimenpiteiden kanssa.

Tutkimukset tehdään talvella maastovahinkojen välttämiseksi mm. suoalueilla ja pehmeikköalueilla maastogeofysiikkaa lukuun ottamatta, jota tehdään myös kesällä kovilla kivennäismailla.

Pohjamoreeni näytteenotto- ja kairauskalusto on varustettu kumiteloilla, jolloin pintapaine on vähäinen. Kalustossa käytetään biohajoavaa hydraulioöljyä.

ELY-keskuksen lausunto

Lähimmät loma-asunnot sijoittuvat 1200-1350 metrin etäisyydelle. Maaperätutkimuksella ei ole haitallista vaikutusta asutukseen. Vaikutuksia ei ole porojen laidunnukseen eikä poronhoitoon. Hakijan tulee olla kuitenkin yhteydessä poroisäntään.

Hakijalla tulee olla maanomistajan lupaa maastossa liikkumiseen moottorikäyttöisellä ajoneuvolla (maastoliikennelaki 4 §).

Suunnitellulla malminetsintäalueella ei ole tiedossa olevia luonnonsuojelu lain 42 §:n koko maassa rauhoitettujen

kasvilajien esiintymiä, ei 46 § :n uhanalaisten lajien havaintopaikkoja eikä luontodirektiivin liitteiden IV a eläinlajien ja IV b kasvilajien havaintopaikkoja (9.4.2019, Hertta-rekisteri, SYKE).

Suuren petolinnun pesäeviiri sijoittuu alueelle. joten malminetsintää ei tule tehdä eikä alueella tule liikkua 15.2. – 30.7. välisenä aikana, lukuun ottamatta luoteisosan alavaa aluetta ja alueen itäosan kolmannesta (sallittu toiminta-aika 1. heinäkuuta lähtien). Pesinnän aloittamisvaihe ja pesäpoikasten ruokinta-aika ovat erittäin herkkää aikaa pesinnän onnistumiselle.

Leppämurto – Saattoporanvuoma (SACFI1300607) Natura 2000-alue sijoittuu noin 100 m etäisyydelle. Natura-alue on myös Leppävuoman - Murtovuoman soiden- suojelualue (SSA120144).

Lapin arvokkaat harjuihin 2016-2017 kuuluva Saattopora on paikallisesti arvokas harjualue, arvoluokka 4, MAL-luokka 1, POSKI-luokka 1. Alue ei sovellu maa-ainesten ottoon. (Lapin POSKI-hanke 2.vaihe).

Suunnitellun malminetsintäalueen luoteisosassa on Saattopora pohjavesialue, jonka on pohjavedestä pintavesi ja maa-ekosysteemi on suoraan riippuvainen, luokka E.

Pohjavedet ja arvokkaat harjualueet tulee ottaa huomioon maastossa liikuttaessa ja tutkimuksen näytteen ottopisteet tulee sijoittaa siten, ettei maastoa tarvitse muokata. Tutkimuspisteet tulee peittää heti näytteenoton jälkeen. Kairaustoiminnasta syntyviä vesiä ei tule johtaa suoraan vesistöön (puroihin), vaan maastoon pintavalutuksena.

Lapin ELY-keskus toteaa, että malminetsintäluvan myöntämiselle ei ole estettä, mutta malminetsintätoimenpiteet tulee ajoittaa talvella viimeistään 15. 2. mennessä ja kesällä aikaisintaan heinä-elokuusta lähtien.

Luontoympäristöyksikön päällikkö

Jari Pasanen

Ylitarkastaja

Pekka Herva

Metsähallitus
Metsätalous Oy
PL 8016
96101 Rovaniemi

15.4.2019

Turvallisuus- ja kemikaalivirasto (Tukes)
Valtakatu 2
96100 Rovaniemi
kaivosasiat@tukes.fi

Viite: Lausuntopyyntö 27.3.2019

Asia: Sakumpu Exploration Oy, malminetsintälupahakemus Aakenusvaara, ML2018:0105, Kittilä

Turvallisuus- ja kemikaalivirasto (Tukes) pyytää Metsähallitukselta kaivoslain 37 §:n nojalla lausuntoa Kittilän kunnan alueelle kohdistuvasta malminetsintälupahakemuksesta. Malminetsintälupahakemusalueen pinta-ala on 270,04 ha ja se sijaitsee kokonaisuudessaan Metsähallituksen hallinnassa olevalla kiinteistöllä Kittilän valtionmaa III, kiinteistötunnus 261-893-12-1.

Esitettyyn hakemukseen Metsähallitus lausuu mielipiteenään seuraavaa.

Yleistä

Metsähallitus pitää tärkeänä, että malminetsintäalueiden tutkimustoiminnassa huomioidaan alueiden maisema-, luonto- ja kulttuuriarvot mahdollisimman hyvin. Tietoja Metsähallituksen mailla olevista arvokkaista, huomioon otettavista kohteista löytyy mm. Suomen ympäristökeskuksen uhanalaisrekisteristä ja Museoviraston muinaisjäännösrekisteristä. Luvansaajan tulee myös tunnistaa lupa-alueella olevat muut mahdolliset metsälain 10 §:n, luonnonsuojelulain ja muinaismuistolain määrittelemät kohteet ja ottaa ne huomioon tutkimustoiminnassa.

Pohjavesialue

Hakemusalue sijaitsee osittain pohjavesialueella (3 lk, Muu pv-alue). Tutkimustoiminta ei saa aiheuttaa vahinkoa pohjavesialueelle.

Kaava-alue

Hakemusalue sijoittuu voimassa olevalle Levin ympäristön osayleiskaava-alueelle. Alue on virkistys- ja retkeilyaluetta (VR-1-alue). Mikäli malminetsintälupa myönnetään, niin tutkimustoiminta tulee tapahtua kaavamääräyksiä noudattaen. Kaavamääräyksissä on mm. toimenpiderajoitus, joka koskee puiden kaatamista ja maisema-arvoja heikentävää maanrakennustyötä ja näihin verrattavaa toimenpidettä. Toimenpidettä ei saa suorittaa ilman MRL 128 §:ssä tarkoitettua lupaa.



Uhanalaiset lajit

Hakemusalueella on erityisesti suojeltavan suuren petolinnun pesäreviiri. Rauhoitettujen lintulajien tahallinen häiritseminen on luonnonsuojelulain (1096/1996) 39 §:n mukaan kielletty. Edellä mainitusta syystä johtuen tutkimustoimintaa ei tule harjoittaa ko. alueella vuosittain 15.2.-31.7. välisenä aikana. Lisätietoja saa erikoissuunnittelija Stefan Siivoselta, puh. 040-820 3832.

Arvokas luontokohde

Hakemusalueen länsiosassa on arvokas luontokohde. Kyseessä on aarnio-metsikköalue. Alue on luonnon monimuotoisuuden kannalta arvokas elinympäristö. Toimintaa ko. alueella tulee välttää, jotta se säilyisi mahdollisimman luonnonmukaisessa tilassa. Tutkimustoiminnot tulee tehdä siten, että elinympäristön ominaispiirteet säilytetään. Kohteen rajaus löytyy Retkikartta-palvelusta <http://www.retkikartta.fi>.

Vahinkojen ehkäiseminen

Tutkimustoiminta tulee suunnitella siten, että puustolle ja taimikoille aiheutuvat vahingot olisivat mahdollisimman vähäisiä. Metsähallituksen tieverkostoa käytettäessä tulee huomioida tiestön kunto-tilanne. Tiestön kuntoon ja käytettävyyteen vaikuttaa mm. kevään ja runsaiden sateiden aiheuttama kelirikko. Lisäksi tulee varmistaa siltojen kantavuudet. Tarvittaessa lisätietoja edellä mainituista asioista saa Länsi-Lapin metsätiimin tiimiesimieheltä Kari Koivumalta, puh. 0400-379 061. Toiminnanharjoittajan tulee kaikilta osin vastata aiheuttamista vahingoista.

Turvallisuuden parantaminen

Mikäli tutkimusalueella suoritetaan sellaisia syväkairauksia, joista kairauksien jälkeen jää maastoon pysyvästi maanpäällisiä metallisia tai muovisia maaputkia, Metsähallitus edellyttää, että putket katkaistaan mahdollisimman läheltä maanpintaa ja putkien päät tulpataan. Vähän lumen aikana putket ovat vaarallisia mm. moottorikelkkailijoille. Maanpäällisistä putkista voi aiheutua vahinkoja myös metsäkoneille ja muille maastoajoneuvoille. Esimerkiksi metsäkoneiden renkaat rikkoontuvat osuessaan maaputkien päihin. Edellä mainitulla toimenpiteellä parannetaan maaston muiden käyttäjien turvallisuutta ja estetään materiaali-vahinkoja. Metsähallitus katsoo, että malminetsintäluvan saaja on kaikilta osin vastuussa näistä vahingoista Metsähallitukselle ja kolmannelle osapuolelle.

Metsähallituksen oman toiminnan vaatimukset

Metsähallitus korostaa, että tässä lausunnossa esitetyt ympäristönäkökohdat ovat sellaisia, jotka Metsähallitus ottaa itsekin huomioon omassa toiminnassaan. Metsähallitus on sitoutunut näihin periaatteisiin lakisääteisen velvoitteen lisäksi mm. omassa sertifioidussa ympäristö- ja laatujärjestelmässään. Näin ollen Metsähallitus ei edellytä malminetsintäluvan hakijalta enempää kuin mitä Metsähallitus vaatii omalta toiminnaltaan.

Maankäyttöasiantuntija


Erkki Luukkonen