

16.1.2020

KUULUTUS

Turvallisuus- ja kemikaalivirasto (Tukes) on kaivoslain (621/2011) perusteella 16.1.2020 hyväksynyt seuraavan Ilomantsin kunnassa sijaitsevan malminetsintäluvaa koskevan hakemuksen:

ML2019:0099 Kartitsa

Päätökseen saa kaivoslain (621/2011) 162 §:n nojalla hakea muutosta valittamalla hallinto-oikeuteen. Valitusaika on 30 päivää päätöksen antopäivästä sitä määräaikaan lukematta. Päätöksen liitteenä olevasta valitusosoituksesta ilmenee, miten muutosta haettaessa on meneteltävä. Päätös on nähtävillä Tukesin Rovaniemen toimipaikassa (käyntiosoite; Valtakatu 2, Rovaniemi), Tukesin kotisivulla: <https://tukes.fi/malminetsintaluvat-ja-valtaukset> sekä Ilomantsin kunnan ilmoitustaululla (Soihtulantie 7, 82900 Ilomantsi)

Lisätietoja kaivosasiat@tukes.fi

Kuulutettu 16.1.2020

Pidetään nähtävänä 17.02.2020 asti

Endomines Oy
Pampalontie 11
82967 Hattu

MALMINETSINTÄLUPAPÄÄTÖS

Hakija: Endomines Oy

Y-tunnus: 1061211-5
Suomi

Yhteystiedot: Pampalontie 11
82967 Hattu

Lisätietoja antaa:

Hannu-Pekka Raappana
hannu-pekka.raappana@endomines.com
Puh. +358 50-5982751

Alueen nimi: Kartitsa
Alueen sijainti: Ilomantsi

Hakemus on tullut vireille 07.11.2019. Kaivosviranomaisen on tehnyt hakemustarkastuksen ja todennut hakemuksen täyttävän kaivoslain 34 §:n vaatimukset. Hakemukselle on annettu lupatunnus ML2019:0099 ja kaivoslain 34 §:n mukainen etuoikeuspäivämäärä 07.11.2019.

Hakemuksen tarkoitus: Malminetsintä kaivoslain (621/2011) pykälien 5, 9 ja 32 tarkoittamalla tavalla

PÄÄTÖS

Turvallisuus- ja kemikaalivirasto (Tukes) **myöntää** kaivoslain (621/2011) nojalla Endomines Oy:lle malminetsintäluvan nimeltä "Kartitsa" lupatunnuksella ML2019:0099 .

Perustelut: Hakija on osoittanut, että kaivoslaissa (621/2011) säädetyt edellytykset täyttyvät eikä luvan myöntämiselle ole kaivoslaissa säädettyä estettä. Tässä malminetsintälupapäätöksessä annetut tarkennetut tarpeelliset määräykset yleisten ja yksityisten etujen turvaamiseksi perustuvat kaivoslain (621/2011) 51 §:ään.

Malminetsintäluvan nojalla luvanhaltijalla on oikeus omalla ja toisen maalla tässä luvassa mainitulla alueella (malminetsintäalueella) tutkia geologisten muodostumien rakenteita ja koostumusta sekä tehdä muita kaivostoimintaa valmistelevia tutkimuksia ja muuta malminetsintää esiintymän paikallistamiseksi sekä sen laadun, laajuuden ja hyödyntämiskelpoisuuden selvittämiseksi sen mukaan kuin tässä malminetsintäluvassa tarkemmin määrätään. Malminetsintälupa ei oikeuta esiintymän hyödyntämiseen.

Päätöksen voimassaolo

Malminetsintälupa on **voimassa tällä päätöksellä enintään neljä (4) vuotta** päätöksen lainvoimaiseksi tulosta.

Perustelut: Hakija on hakenut malminetsintälupaa kaivoslain (621/2011) 34 §:n mukaisesti. Mikäli luvanhaltija haluaa pienentää voimassaolevaa malminetsintälupaa sen voimassaoloaikana tai luopua siitä kokonaan, tulee luvanhaltijan toimittaa kaivosviranomaiselle hakemus joko osittaisesta tai koko malminetsintäalueen raukeamisesta (Kaivoslaki 621/2011, 60 §, 61 §, 66 §, 67 §).

Päätöksen täytäntöönpano

Kaivoslain (621/2011) 168.1 §:n mukaisesti malminetsintälupaan perustuvat toimenpiteet saa aloittaa, kun siihen oikeuttava lupapäätös on saanut lainvoiman ja lupapäätöksessä määrätyt veloitteet on suoritettu. Jos asianomaisen toimenpiteen suorittaminen edellyttää muualla lainsäädännössä vaadittua lupaa, saa toimenpiteen kuitenkin aloittaa vasta, kun asianomainen lupapäätös on saanut lainvoiman tai toiminnan aloittamiseen on saatu oikeus asiassa toimivaltaiselta viranomaiselta.

Malminetsintäalueen tiedot

Pinta-ala: 1245,59 ha
Alueen nimi: Kartitsa
Sijainti: Ilomantsi
Alueen tarkempi sijainti ja rajat ilmenevät tähän päätökseen liitetystä lupakartasta (Liite 1).

Alueesta tarkemmin

Lupa-alue (ML2019:0099) sijaitsee Ilomantsin kunnan alueella liitekartan 1 mukaisesti. Alueen omistaa kokonaisuudessaan Suomen valtio ja sitä hallinnoi Metsähallitus. Malminetsintälupa-alue ei kohdistu Ilomantsin kunnan asema- eikä yleiskaava-alueille. Malminetsintälupa-alueella ei sijaitse luonnonsuojelu- tai suojeluohjelma-alueita, Natura 2000-verkoston kohteita, tai valtakunnallisesti merkittäviä maisema-alueita. Alueella ei ole luokiteltuja pohjavesialueita.

Otaksuma mineraaleista

Alueelta olemassa olevaan geologiseen tietoon perustuen hakija otaksuu alueella olevan kultaa (Au).

Yleisten ja yksityisten etujen turvaamiseksi tarpeelliset lupamääräykset (velvoitteet ja rajoitukset)

1. Määräys malminetsintätutkimusten sallituista ajankohdista ja menetelmistä, sekä malminetsintään liittyvistä laitteista ja rakennelmista

Tämän malminetsintäluvan nojalla on sallittua suorittaa seuraavia malminetsintätoimenpiteitä ja soveltaa seuraavia malminetsintämenetelmiä:

1. Geofysikaaliset ja geokemialliset tai vaikutuksiltaan niihin verrattavat tutkimusmenetelmät
2. Koneellisesti tehtävät maaperä- ja kallioperänäytteenotto (moreeni-, ura- ja pistenäytteet, kairaus)
3. Tutkimus-kaivannot ja tutkimusojat

Lupamääräyksen 1, kohdassa 1 -3 mainitut tutkimukset tulee suorittaa huomioiden mitä lupamääräyksissä 8 ja 9 on veloitettu.

Perustelut: Hakija on esittänyt hakemuksessaan nämä menetelmät ja kaivosviranomaisen arvioi ne tarpeelliseksi ottaen huomioon kohteella tehdyt aikaisemmat tutkimukset. Jotta mahdolliselle jatkoluvalle edellytetty vaade tehokkaasta malminetsinnästä toteutuu, tässä lupamääräyksessä tarkoitettujen toimenpiteiden tulee olla pääosin suoritettuina.

2. Määräys tutkimustöitä ja -tuloksia koskevasta selvitysvelvollisuudesta

Malminetsintäluvan haltijan on vuosittain toimitettava kaivosviranomaiselle selvitys suoritetuista tutkimustöistä ja niiden tuloksista. Tutkimustöitä ja -tuloksia koskevaan vuosittaiseen selvitykseen on sisällytettävä: käytetyt tutkimus- ja työmenetelmät, yhteenveto tehdyistä tutkimuksista ja pääasialliset tulokset. Ohje löytyy Tukesin internet-sivuilta. Kunkin kalenterivuoden tutkimustöistä ja -tuloksista on raportoitava seuraavan vuoden kesäkuun loppuun mennessä, ellei toisin ohjeisteta.

Perustelut: Määräyksen perusteena on kaivoslaki (621/2011) 14 § ja VNa kaivostoiminnasta (391/2012) 4 §.

3. Määräys jälkitoimenpiteiden ajankohdasta ja ilmoittamisesta kaivosviranomaiselle

Kun malminetsintälupa on rauennut tai peruutettu, malminetsintäluvan haltijan on

- 1) välittömästi saatettava malminetsintäalue yleisen turvallisuuden vaatimaan kuntoon, poistettava väliaikaiset rakennelmat ja laitteet, huolehdittava alueen kunnostamisesta ja siistimisestä sekä saatettava alue mahdollisimman luonnonmukaiseen tilaan. Malminetsintäluvan haltijan on tehtävä kirjallinen ilmoitus kaivosviranomaiselle, malminetsintäalueeseen kuuluvien kiinteistöjen omistajille ja muille oikeudenhaltijoille, kun toimenpiteet on saatettu loppuun. Ilmoituksen tulee sisältää tiedot jälkitoimenpiteiden päättymispäivästä sekä kuvaus toteutetuista jälkitoimenpiteistä.
- 2) kuuden kuukauden kuluessa luovutettava kaivosviranomaiselle tutkimustyöselostus,

tutkimukseen liittyvä tietoaaineisto ja kirjallinen esitys edustavasta otoksesta kairasydämiä. Kaivosviranomaisen ohjeistaa hakijoita tarkemmin raportoinnin muodosta. Ohje löytyy Tukesin internet-sivuilta.

Perustelut: Määräyksen perusteena on kaivoslaki (621/2011), 15 § ja VNa kaivostoiminnasta (391/2012), 5 §.

4. Määräys kaivannaisjätteen jätehuoltosuunnitelmasta ja sen noudattamisesta

Malminetsintäluvan haltija on velvollinen huolehtimaan maa- ja kiviainesjätteen synnyn ehkäisemisestä, sen haitallisuuden vähentämisestä sekä jätteen hyödyntämisestä tai käsittelemisestä.

Malminetsinnästä tässä luvassa sallituilla menetelmillä (lupamääräys 1, menetelmät 1-3) ei synny kaivannaisjätettä.

Perustelut: Määräyksen perusteena on kaivoslaki (621/2011) 13 § ja VNa kaivostoiminnasta (391/2012) 3 §.

5. Määräys ilmoitusvelvollisuudesta koskien malminetsintäalueen maastotöitä ja rakennelmia

Malminetsintäluvan haltijan on hyvissä ajoin etukäteen ilmoitettava kirjallisesti malminetsintäalueeseen kuuluvien kiinteistöjen omistajille (sekä näihin rinnastettaville, Kaivoslaki 5.2 §) ja muille oikeudenhaltijoille kaikista maastotöistä, jotka voivat aiheuttaa vahinkoa tai haittaa, sekä väliaikaisista rakennelmista. Malminetsintäluvan haltijan on ilmoitettava maastotöistä toimialallaan yleistä etua valvoville viranomaisille:

- Tukesille,
- Pohjois-Karjalan ELY-keskuksen ympäristövastuualueelle,
- Metsähallitukselle (Luontopalvelut)
- Mikäli lupa-alueelta löydetään tutkimusten yhteydessä muinaismuistolaissa tarkoitettuja kohteita, tulee luvanhaltijan toimia siten kuin muinaismuistolaissa todetaan ja ilmoittaa löydöksistä viipymättä Museovirastoon.

Perustelut: Määräyksen perusteena on kaivoslaki (621/2011) 12 § ja VNa kaivostoiminnasta (391/2012) 2 §.

6. Määräys malminetsintäalueen koon pienentämisen aikataulusta

Kaivosviranomaisen ei näe tässä vaiheessa tarvetta malminetsintäalueen pienentämiselle. Tutkimuksia voidaan pitää perusteltuna koko alueella. Jos luvan haltija haluaa pienentää voimassaolevaa malminetsintälupaa tai luopua siitä kokonaan, tulee luvan haltijan tehdä ilmoitus joko osittaisesta tai koko malminetsintäalueen raukeamisesta.

Perustelut: Määräyksen perusteena on kaivoslaki (621/2011) 11 §, 51, 67 §). Otettaessa huomioon alueen koko, tutkimussuunnitelma ja sen perustelut, sekä seikka, että kyseessä on vaiheittain etenevä tutkimustoiminta, voidaan tutkimuksia pitää perusteltuna koko alueelle.

7. Määräys vakuuden asettamisesta

Malminetsintäluvalla **ML2019:0099** määrätään asetettavaksi lupakohtainen **2500 euron** suuruinen vakuus. Vakuus tulee asettaa pankkitalletuksena Turvallisuus- ja kemikaalivirastolle kaivoslain (621/2011) 15 §:ssä tarkoitettujen jälkitoimenpiteiden sekä 103 §:ssä tarkoitetun vahingon ja haitan korvaamista, sekä muiden kaivoslakiin perustuvien velvoitteiden täyttämistä varten. Tässä malminetsintäluvassa määrätty vakuus on lisättävä viimeistään 30 päivänä siitä, kun malminetsintä lupa on tullut lainvoimaiseksi, luvanhaltijan malminetsinnästä mahdollisesti aiheutuvaa vahinkoa, haittaa tai muuta kaivoslaissa mainittua velvoitetta varten pankkiin avatulle vakuustalletustilille. Kaivoslain 73 §:ssä tarkoitettu luvan siirto ei vapauta vakuutta.

Perustelut: Määräyksen perusteena on kaivoslaki (621/2011) 107, 109, 110 ja 111 §. Vakuus asetetaan kaivosviranomaisen arvion perusteella. Kaivosviranomainen on arvioinut toiminnan laatua ja laajuutta (lupamääräys 1), toiminta-alueen erityispiirteitä, sekä luvassa säädettyjä velvoitteita lupamääräykset huomioiden ja päätynyt määrättyyn vakuuteen. Kaivosviranomaisen on luvan siirron tai muuttamisen yhteydessä harkittava, onko vakuuden lajia tai suuruutta tarkistettava.

8. Määräykset malminetsintää ja malminetsintäalueen käyttöä koskevista seikoista sen varmistamiseksi, ettei toiminnasta aiheudu kaivoslaissa (621/2011) kiellettyä seurausta

Malminetsintäluvan haltijan on tulpattava kairareiät, mikäli kairareiästä nousee pohjavettä maanpinnalle. Kairaputket on katkaistava mahdollisimman läheltä maanpintaa (alle 20 cm) ja putkien päät tulpataan. Kairakohteiden jätehuolto sekä siistiminen on tehtävä välittömästi töiden loputtua kohteella. Jos kairauksessa tarvittavan käytettävän veden määrä ylittää 100m³/vrk, on toimittava kuten vesilain (587/2011) 15 §:ssä todetaan.

Tutkimustöitä tehtäessä on otettava huomioon ympäristönsuojelulain (527/2014) 17§:n mukainen pohjaveden pilaamiskielto, eikä toiminnasta saa aiheutua vaaraa pohjaveden määrälle tai laadulle.

Perustelut: Malminetsintäluvan haltijan on luovuttuaan malminetsintä lupa-alueesta tai sen menetettyään viipymättä saatettava malminetsintäalue yleisen turvallisuuden vaatimaan kuntoon, sekä saatettava alue mahdollisimman luonnonmukaiseen tilaan (621/2011) 11 ja 15 §.

9. Määräykset yleisen ja yksityisen edun kannalta välttämättömistä ja luvan edellytysten toteuttamiseen liittyvistä seikoista

Hakemukseen (ML2019:0099) saatujen lausuntojen perusteella ei ole tullut tietoon sellaisia ympäristö- tai luontoarvoja, jotka olisivat esteenä malminetsintäluvan myöntämiselle. Hakemusalueella ei sijaitse Natura 2000 –alueita, luonnonsuojelualueita, luonnonsuojeluohjelma-alueita, pohjavesialueita ja valtakunnallisesti merkittäviä tai muutoin arvokkaita maisema-alueita. Tiedossa ei myöskään ole uhanalaisten tai suojeltujen eliölajien esiintymiä hakemusalueelta. ELY-keskuksen näkemyksen mukaan suunnitellun mukainen malminetsintä ei todennäköisesti aiheuta merkittäviä muutoksia tutkimusalueen luonnonolosuhteissa, mikäli tutkimustoimenpiteet toteutetaan luonnonympäristön erityispiirteet ja arvokkaat luontokohteet huomioon ottavalla ja säästävällä tavalla.

Ilomantsin kunnan lausunnon mukaan malminetsintälupahakemuksen ML2019:0099 alueen teiden varsilla saattaa olla maahan sijoitettuna valokuituja. Lausunnossa (liite 4) on esitetty yhteystietoja asian selvittämiseksi.

Pohjois-Karjalan Ely-keskuksen lausunnossa (liite 5) on tuotu esiin alueella sijaitsevat vesistöt (Haapajoki, Laamanlampi, Tammalampi, Hoskonjärvi). Hakijan tulee selvittää, edellyttääkö hakemuksen mukainen toiminta vesilain mukaista lupaa (Vesilaki 3 luku 2 §). Lupaviranomainen myöntää luvan, mikäli laissa mainitut ehdot täyttyvät.

Metsähallituksen lausunnon (liite 6) mukaan haetulla malminetsintälupa-alueella on METSO-ohjelmaan kuuluvia luontokohteita kuten kulttuurikohteita tai lajiesiintymiä. Huomioitavat luontokohteet on merkitty liitteen 6 karttaan. Lisätietoja löytyy lausunnosta. Tutkimustoiminnassa tulee huolehtia, että arvokkaat luontokohteet säilyvät mahdollisimman luonnonmukaisessa tilassa.

Malminetsinnästä ja muusta malminetsintäalueen käytöstä ei saa aiheutua merkittäviä muutoksi luonnonolosuhteissa, eikä merkittävää maisemallista haittaa.

Ilomantsin kunnan lausunnon mukaan malminetsintälupahakemuksen ML2019:0099 alueen teiden varsilla saattaa olla maahan sijoitettuna valokuituja. Lausunnossa (liite 4) on esitetty yhteystietoja asian selvittämiseksi.

Pohjois-Karjalan Ely-keskuksen lausunnossa (liite 5) on tuotu esiin alueella sijaitsevat vesistöt (Haapajoki, Laamanlampi, Tammalampi, Hoskonjärvi). Metsähallituksen lausunnon (liite 6) mukaan malminetsintälupa-alueella on METSO-ohjelmaan kuuluvia luontokohteita, kuten kulttuurikohteita tai lajiesiintymiä. Huomioitavat luontokohteet on merkitty liitteen 6 karttaan. Tutkimustoiminnassa tulee huolehtia, että alueella mahdollisesti sijaitsevat arvokkaat luontokohteet säilyvät mahdollisimman luonnonmukaisessa tilassa ja tarvittaessa haetaan vesilain 3 luvun 2 §:ssä tarkoitettua lupaa.

Hakemusalueelta ei ole tiedossa olevia rauhoitettujen tai uhanalaisten kasvilajien esiintymiä, eikä suurten petolintujen pesäreviirejä.

Malminetsintäluvan haltijan tulee esittää hyvissä ajoin ennen tutkimustöiden aloittamista tarkka tutkimussuunnitelma toimenpiteineen ja sijaintitietoineen Tukesille. Lisäksi tutkimussuunnitelma tulee toimittaa tiedoksi toimivaltaiselle Pohjois-Karjalan Ely-keskukselle ja Metsähallitukselle.

Perustelut: Tutkimussuunnitelman esittämisvelvollisuudella varmistetaan, että toimenpiteisiin voidaan tarvittaessa valvonnallisesti puuttua. Samalla Tukesin on mahdollista kaivoslain valvonnan toteuttamiseksi arvioida toimenpiteiden vaikutusta ja tarvittaessa antaa tarkempia lisämääräyksiä toimenpiteiden suorittamisesta. Kaivoslaki (621/2011) 11 § ja 12 §, VNa (391/2012) 2 §.

Vaikka tässä malminetsintäluvassa sallitut tutkimusmenetelmät eivät vaikuta laajasti ympäristöön, malminetsintäluvan haltijan on oltava kuitenkin riittävästi selvillä hankkeen ympäristövaikutuksista siinä laajuudessa kuin kohtuudella voidaan edellyttää.

Siirtyminen lupa-alueelle, ja lupa-alueella liikkuminen sulanmaan aikana on pyrittävä suunnittelemaan niin, että olemassa olevia uria ja luontaisia aukkopaikkoja käytetään mahdollisimman paljon hyväksi. Kosteikkoalueilla liikkumista tulee välttää sulanmaan aikana ja luontoarvoiltaan herkillä

alueilla liikkuminen tulee tehdä talvella lumipeitteen aikaan. Lisäksi tulee huomioida Metsähallituksen lausunnossa (Liite 6) esitetyt seikat alueen metsätieverkostoon liittyen.

Malminetsintäluvan haltijan on rajoitettava malminetsintä ja muu malminetsintäalueen käyttö tutkimustyön kannalta välttämättömiin toimenpiteisiin. Toimenpiteet on suunniteltava siten, että niistä ei aiheudu kohtuudella vältettävissä olevaa yleisen tai yksityisen edun loukkausta. Malminetsintäluvan nojalla tapahtuvasta malminetsinnästä ja muusta malminetsintäalueen käytöstä ei saa aiheutua:

- 1) haittaa ihmisten terveydelle tai vaaraa yleiselle turvallisuudelle;
- 2) olennaista haittaa muulle elinkeinotoiminnalle;
- 3) merkittäviä muutoksia luonnonolosuhteissa;
- 4) harvinaisten tai arvokkaiden luonnonesiintymien olennaista vahingoittumista;
- 5) merkittävää maisemallista haittaa.

Perustelut: Määräys perustuu kaivoslain (621/2011) 11 § ään.

10. Määräys malminetsintäkorvauksen suuruudesta ja maksuajankodasta

Malminetsintäluvan haltijan on maksettava malminetsintäalueeseen kuuluvien kiinteistöjen omistajille vuotuista korvausta **20 euroa hehtaarilta** luvan voimassaoloajalta.

Malminetsintäkorvaus ensimmäiseltä vuodelta on maksettava viimeistään 30 päivänä siitä, kun malminetsintälupa on tullut lainvoimaiseksi. Seuraavina vuosina korvaus on maksettava vastaavana ajankohtana. Luvan haltijan on ilmoitettava malminetsintäkorvauksen kokonaissuorituksesta kirjallisesti kaivosviranomaiselle, kun velvollisuus on täytetty.

Perustelut: Määräys perustuu kaivoslain (621/2011) 99 §:ään, jossa säädetään malminetsintäkorvauksen suuruudesta ja maksutavasta ja kaivoslain (621/2011) 51.11 § ja 152.1 §.

Hakemuksen käsittely

Hakemus: Endomines Oy	07.11.2019
Hakemuksen muutos 1 (rajauksiin muutos)	11.11.2019
Hakemuksen muutos 2 (rajauksiin muutos)	19.11.2019
Kuulutus hakemuksesta: Tukes	22.11.2019
Lausuntopyynnöt: Tukes	22.11.2019
Päätös: Tukes	16.01.2020

Lupahakemuksesta tiedottaminen

Tukes on tiedottanut hakemuksesta 22.11.2019 kuuluttamalla siitä 30 päivän ajan Tukesin kirjaamossa ja Tukesin Rovaniemen toimipisteen sekä Ilomantsin kunnan ilmoitustauluilla. Hakemus on ollut nähtävillä myös Tukesin Internet-sivuilla. Hakemus on ollut nähtävillä 23.12.2019 saakka.

Tukes on tiedottanut hakemuksesta asianosaisia maanomistajia (Metsähallitus ja Tornator Oy) kirjeitse.

Lausuntopyynnöt ja lausunnot hakemuksesta

Hakemuksesta on lähetetty lausuntopyynnöt ja saatu lausunnot seuraavasti:

- 1) Tukesin lausuntopyyntö on lähetetty Ilomantsin kunnalle 22.11.2019. Ilomantsin kunta on antanut lausunnon 3.12.2019 (liite 4).
- 2) Tukesin lausuntopyyntö on lähetetty Pohjois-Karjalan ELY-keskukselle 22.11.2019. Pohjois-Karjalan Ely –keskus on antanut lausunnon 17.12.2019 (liite 5).
- 3) Tukesin lausuntopyyntö on lähetetty Metsähallitukselle 22.11.2019. Metsähallitus on antanut lausunnon 26.11.2019 (liite 6).
- 4) Tukesin lausuntopyyntö on lähetetty Museovirastolle 22.11.2019. Museovirasto on antanut lausunnon 09.12.2019 (liite 7).

Muistutukset ja mielipiteet

Hakemuksen johdosta ei esitetty muistutuksia tai mielipiteitä.

Hakijan vastine

Hakijalta ei ole pyydetty vastinetta.

Tukesin kannanotto lausunnoissa ja muistutuksissa esitettyihin yksilöityihin vaatimuksiin

Lausunnoissa, muistutuksissa ja mielipiteissä esitetyt asiat on otettu lupapäätöksessä huomioon lupamääräyksen.

Tiedoksi luvan haltijalle

Kaivoslain (621/2011) suhde muuhun lainsäädäntöön

Sen lisäksi, mitä kaivoslaissa säädetään, sovelletaan kaivoslain mukaista lupa- tai muuta asiaa ratkaistaessa ja muutoin tämän lain mukaan toimittaessa muun muassa; luonnonsuojelulakia ([1096/1996](#)), ympäristönsuojelulakia ([527/2014](#)), erämaalakia ([62/1991](#)), maankäyttö- ja rakennuslakia ([132/1999](#)), vesilakia ([587/2011](#)), poronhoitolakia ([848/1990](#)), säteilylakia ([592/1991](#)), ydinenergialakia ([990/1987](#)), muinaismuistolakia ([295/1963](#)), maastoliikennelakia ([1710/1995](#)) ja patoturvallisuuslakia ([494/2009](#)). VesiL [587/2011](#). Malminetsintäluvan haltijan on aina noudatettava Suomen lainsäädäntöä ja asiaan liittyviä muita kansainvälisiä sopimuksia.

Maastossa liikkuminen

Maastoliikennelain (1710/1995) 4.1 §:n ja 4.2 §:n 9-kohdan mukaan kaivoslaissa (621/2011) tarkoitetulla malminetsintäalueella ja 30 metrin etäisyydellä sen rajasta moottorikäyttöisellä ajoneuvolla liikkuminen ei edellytä maanomistajan tai haltijan lupaa, kun kyse on asianomaisessa

malminetsintäluvassa tai kaivosluvassa tarkoitetun toiminnan kannalta välttämättömästä liikkumisesta. Mikäli malminetsintäalue rajautuu alueeseen, jolla liikkumista on rajoitettu (esim. luonnonsuojelualue), malminetsintäalueen rajan ulkopuolella tarvitaan alueen hallinnasta vastaavan viranomaisen suostumus.

Viitaten lupamääräykseen 9, malminetsintäluvan haltija veloitetaan rajoittamaan malminetsintä ja malminetsintäalueen käyttö tutkimustyön kannalta välttämättömiin toimenpiteisiin. Malminetsinnästä ei saa aiheutua merkittäviä muutoksia luonnonolosuhteissa, harvinaisten tai arvokkaiden luonnonesiintymien olennaista vahingoittumista, merkittävää maisemallista haittaa. Alueen koskemattomuuteen, joka liittyy alueen suojelutavoitteisiin, on säilytettävä. Aiheutetut vahingot on korvattava maanomistajalle.

Luvan muuttaminen ja raukeaminen

Malminetsintäluvan haltijan on kaivoslain (621/2011) 69 §:n mukaan haettava malminetsintäluvan muuttamista, jos tutkimussuunnitelmaa muutetaan tai täydennetään siten, että lupamääräyksiä on tarpeen tarkistaa. Luvanhaltija voi lisäksi hakea malminetsintäluvan muuttamista lupamääräysten tarkistamiseksi, kun luvan mukaista toimintaa on tarpeen muuttaa.

Kaivosviranomaisen on päätettävä, että malminetsintälupa raukeaa, jos luvanhaltija tekee asiaa koskevan ilmoituksen. Luvanhaltija on velvollinen tekemään ilmoituksen, jos tarkoituksena ei enää ole harjoittaa lupaan perustuvaa toimintaa. Malminetsintälupa raukeaa ilmoituksen saavuttua kaivosviranomaiselle.

Luvan voimassaolon jatkaminen

Luvanhaltijan tulee toimittaa hakemus malminetsintäluvan voimassaolon jatkamiseksi kaivosviranomaiselle viimeistään kaksi kuukautta ennen luvan voimassaolon päättymistä. (VnA kaivostoiminnasta (391/2012) 27.1 §).

Kaivoslain (621/2011) 61.1 §:n mukaan malminetsintäluvan voimassaoloa voidaan jatkaa enintään kolme vuotta kerrallaan siten, että lupa on voimassa yhteensä enintään viisitoista vuotta.

Kaivoslain (621/2011) 61.2 §:n mukaan malminetsintäluvan voimassaolon jatkamisen edellytyksenä on, että:

- 1) malminetsintä on ollut tehokasta ja järjestelmällistä;
- 2) esiintymän hyödyntämismahdollisuuksien selvittäminen edellyttää jatkotutkimuksia;
- 3) luvanhaltija on noudattanut tässä laissa säädettyjä velvollisuuksia samoin kuin lupamääräyksiä;
- 4) voimassaolon jatkamisesta ei aiheudu kohtuutonta haittaa yleiselle tai yksityiselle edulle.

Kaivoslain (621/2011) 66 §:n mukaan malminetsintäluvan voimassaolon jatkamista varten lupaviranomaiselle on ennen luvan voimassaolon päättymistä toimitettava lupahakemus sekä lupaharkinnan kannalta tarpeelliset ja luotettavat selvitykset edellä mainituista voimassaolon jatkamisen edellytyksistä.

Kaivostoiminnasta annetun valtioneuvoston asetuksen (391/2012) 27.2 §:n mukaan hakemuksesta tulee käydä ilmi hakijan haluamat muutokset lupa-alueeseen tai muut merkittävät

hakemuksesta tulee käydä ilmi hakijan haluamat muutokset lupa-alueeseen tai muut merkittävät muutokset sekä asianosaisissa tapahtuneet muutokset. Asetuksen 27.3 §:n mukaisesti hakemukseen tulee liittää lupaharkinnan kannalta tarpeellinen ja luotettava selvitys:

- 1) hakemuksen kohteena olevan luvan nojalla tehdyistä toimenpiteistä ja niiden tuloksista;
- 2) alueelle kohdistuneiden tutkimuskustannusten määrästä;
- 3) esiintymän hyödyntämismahdollisuuksista ja jatkotutkimusten tarpeellisuudesta;
- 4) perustelut aluerajaukselle.

Lisäksi hakemukseen sovelletaan vastaavasti, mitä lupahakemuksesta säädetään kaivoslain (621/2011) 34 §:ssä.

Lupapäätöksestä tiedottaminen

Lupapäätös on toimitettu päätöksenantopäivänä:

- Endomines Oy:lle (hakija)

Jäljennös päätöksestä on toimitettu antopäivänä

- Ilomantsin kunnalle,
- Pohjois-Karjalan ELY-keskukselle,
- Metsähallitukselle
- Tornator Oy:lle
- Museovirastolle tiedoksi

Toimivaltaiselle maanmittaustoimistolle toimitetaan tiedot Maanmittauslaitoksen ja Tukesin sopiman menettelyn mukaisesti malminetsintäluvasta merkinnän tekemiseksi kiinteistötietojärjestelmään.

Perustelut: Päätöksestä tiedottaminen ja siinä noudatettu menettely perustuvat kaivoslain (621/2011) lupapäätöksestä tiedottamista koskevaan 58 §:ään.

Päätösmaksu

Tästä päätöksestä perittävä maksu on **6 300 €**. Valtion talous- ja henkilöstöhallinnan palvelukeskus lähettää laskun hakijalle.

Maksu perustuu hakemuksen vireille tullessa voimassa olleeseen asetukseen Turvallisuus- ja kemikaaliviraston maksullisista suoritteista (1391/2018).

Muutoksenhaku

Tähän päätökseen saa kaivoslain (621/2011) 162 §:n nojalla hakea muutosta valittamalla Itä-Suomen hallinto-oikeuteen.

Valitusaika on 30 päivää tämän päätöksen antopäivästä sitä määräaikaan lukematta. Liitteenä olevasta valitusosoituksesta ilmenee, miten muutosta haettaessa on meneteltävä.

Päätöksestä perittävästä maksusta valitetaan samassa järjestyksessä kuin pääasiasta.

Lisätietoja

kaivosasiat@tukes.fi

Ilkka Keskitalo
Ylitarkastaja

Riitta Viikari
Ylitarkastaja

LIITTEET

Liite 1	ML2019:0099 lupakartta
Liite 2	Tilankohtaiset pinta-alat
Liite 3	Asianosaiset
Liite 4	Ilomantsin kunnan lausunto
Liite 5	Pohjois-Karjalan ELY-keskuksen lausunto
Liite 6	Metsähallituksen lausunto
Liite 7	Museoviraston lausunto

VALITUSOSOITUS
Valitusviranomainen

Päätökseen saa hakea muutosta valittamalla sille hallinto-oikeudelle, jonka tuomiopiirissä pääosa tässä päätöksessä tarkoitettusta alueesta sijaitsee. Toimivaltainen hallinto-oikeus on mainittu valitusosoituksen lopussa. Valituskirjelmä osoitetaan valitusviranomaiselle ja se on toimitettava valitusajassa hallinto-oikeuden kirjaamoon.

Valitusaika

Määräaika valituksen tekemiseen on kolmekymmentä (30) päivää tämän päätöksen antopäivästä sitä määräaikaan lukematta.

Valitusoikeus

Malminetsintälupaa, kaivoslupaa ja kullanhuuhdontalupaa koskevaan päätökseen, mainitun luvan voimassaolon jatkamista, raukeamista, muuttamista ja peruuttamista koskevaan päätökseen sekä kaivostoiminnan lopettamispäätökseen saa hakea muutosta:

- 1) asianosainen;
 - 2) rekisteröity yhdistys tai säätiö, jonka tarkoituksena on ympäristön-, terveyden- tai luonnonsuojelun taikka asuinympäristön viihtyisyyden edistäminen ja jonka sääntöjen mukaisella toiminta-alueella kysymyksessä olevat ympäristövaikutukset ilmenevät;
 - 3) toiminnan sijaintikunta tai muu kunta, jonka alueella toiminnan haitalliset vaikutukset ilmenevät;
 - 4) elinkeino-, liikenne- ja ympäristökeskus ja muu asiassa toimialallaan yleistä etua valvova viranomainen;
 - 5) saamelaiskäräjät sillä perusteella, että luvassa tarkoitettu toiminta heikentää saamelaisten oikeutta alkuperäiskansana ylläpitää ja kehittää omaa kieltään ja kulttuuriaan;
 - 6) kolttien kyläkokous sillä perusteella, että luvassa tarkoitettu toiminta heikentää kolttien alueella kolttien elinolosuhteita ja mahdollisuuksia harjoittaa elinkeinoja.
- Kaivosviranomaisella on lisäksi oikeus valittaa sellaisesta päätöksestä, jolla hallinto-oikeus on muuttanut sen tekemää päätöstä tai kumonnut päätöksen.

Valituksen sisältö

Valituskirjelmässä on ilmoitettava

- päätös, johon haetaan muutosta
- miltä kohdin päätökseen haetaan muutosta ja mitä muutoksia siihen vaaditaan tehtäväksi
- perusteet, joilla muutosta vaaditaan
- valittajan nimi ja kotikunta
- postiosoite ja puhelinnumero, joihin asiaa koskevat ilmoitukset valittajalle voidaan toimittaa

Jos valittajan puhevaltaa käyttää hänen laillinen edustajansa tai asiamiehensä tai jos valituksen laatijana on joku muu henkilö, valituskirjelmässä on ilmoitettava

myös tämän nimi ja kotikunta.

Valittajan, laillisen edustajan tai asiamiehen on allekirjoitettava valituskirjelmä, ellei valituskirjelmää toimiteta sähköisesti (telekopiona tai sähköpostilla).

Valituksen liitteet

Valituskirjelmään on liitettävä

- päätös, johon haetaan muutosta valittamalla, alkuperäisenä tai jäljennöksenä
- asiakirjat, joihin valittaja vetoaa vaatimuksensa tueksi, jollei niitä ole jo aikaisemmin toimitettu viranomaiselle
- asiamiehen valtakirja

Valituskirjelmän toimittaminen perille

Valituskirjelmän voi viedä valittaja itse tai hänen valtuuttamansa asiamies. Valituskirjelmä liitteineen voidaan myös lähettää postitse, telekopiona tai sähköpostilla. Postiin valituskirjelmä on jätettävä niin ajoissa, että se ehtii perille valitusajan viimeisenä päivänä ennen aukioloajan päättymistä. Hallinto-oikeudessa kirjaamon aukioloaika on klo 8.00–16.15. Sähköisesti (telekopiona tai sähköpostilla) toimitetun valituskirjelmän on oltava toimitettu niin, että se on käytettävissä vastaanottolaitteessa tai tietojärjestelmässä määräajan viimeisenä päivänä ennen virka-ajan päättymistä.

Valittajalta peritään hallinto-oikeudessa **oikeudenkäyntimaksu 260 euroa**.

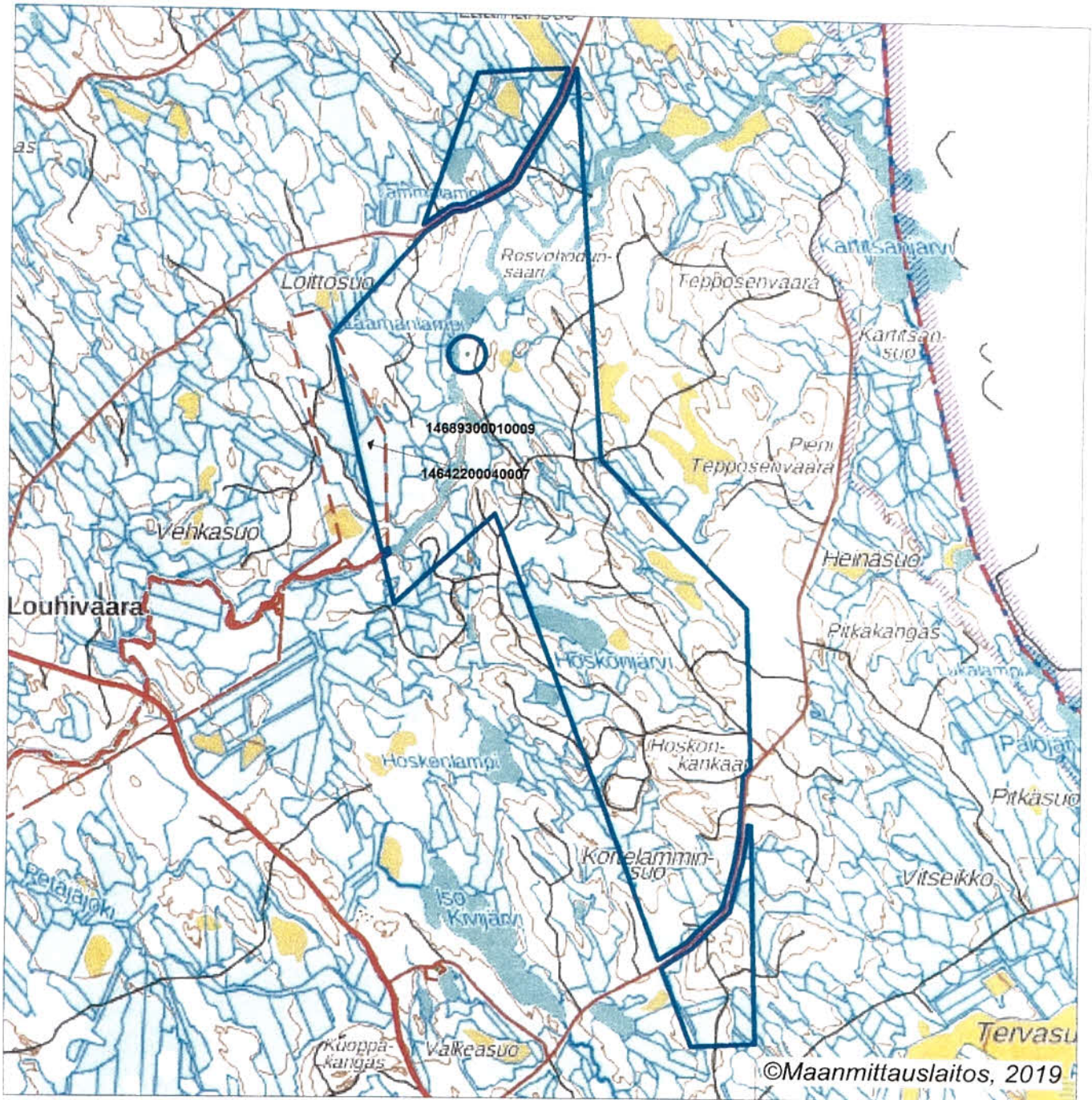
Tuomioistuinten ja eräiden oikeushallintoviranomaisten suoritteista perittävistä maksuista annetussa laissa (1455/2015) on erikseen säädetty eräistä tapauksista, joissa maksua ei peritä.

Toimivaltaisen hallinto-oikeuden yhteystiedot muutoksenhakua varten:

Itä-Suomen hallinto-oikeus

Käyntiosoite: Minna Canthin katu 64, 70100 Kuopio, sisäänkäynti Puistokadun puolelta
päärakennuksen vieressä sijaitsevaan lisärakennukseen
Postiosoite: PL 1744, 70101 Kuopio
Puhelin: 029 56 42500, asiakaspalvelu 029 56 42502
Faksi: 029 56 42501
Sähköposti: ita-suomi.hao@oikeus.fi

Sähköinen asiointipalvelu: <https://asiointi2.oikeus.fi/hallintotuomioistuimet>



Malminetsintälupa-alue



Kiinteistörajat

Mittakaava 1:50 000

Endomines Oy
Kartitsa
ML2019:0099



16.1.2020

Lupatunnus
ML2019:0099
Liite 2

ML2019:0099 Kartitsa

Tilakohtaiset pinta-alat

Tila r:no	Pinta-ala (ha)
146-893-1-9	1216,05
146-422-4-7	29,53
	1245,58

16.1.2020

Lupatunnus
ML2019:0099
Liite 3

ML2019:0099 Kartitsa

Asianosaiset maanomistajat

Metsähallitus Metsätalous OY (Ilomantsi)

Tornator Oy

Kunnanhallitus

§ 164

02.12.2019

Lausuntopyyntö, Endomines Oy, malminetsintälupahakemus/Kartitsa

282/10/2019

Kunnanhallitus 02.12.2019 § 164

Tukes pyytää kaivoslain (10.6.2011/621) 37 §:n nojalla lausuntoa Ilomantsin kunnan alueelle kohdistuvasta malminetsintälupahakemuksesta. Luvan hakijana on Endomines Oy ja kyseessä on uusi malminetsintälupahakemus.

Kartitsa -alueen pinta-ala on 1245,59 ha. Lupa-alueella ei ole kaavoituksia. Malminetsintäalueella ei ole luonnonsuojelualueita eikä kaivos- tai muun lainsäädännön rajoituksia. Alueen läpi kulkee melontareitti.

Alueelta otaksutaan löytyvän kultaa ja arvio perustuu vuosien 2016-2019 aikana viereiseen Hoskon N lupa-alueelle tehtyjen tutkimusten pohjalle. Alueen geologiset rakenteet jatkuvat haussa olevalle alueelle. Alueella tehdään moreeninäytteenottoa, uusia tutkimusosia sekä kairareikiä paikkoihin, joihin ei voi kaivaa tutkimusosia. Näytteenotto tapahtuu kevään/kesän 2020 aikana ja kairaukset ovat mahdollisia myös talvella.

Työmaalla kiinnitetään huomiota tutkimuspaikkojen siistimiseen työn jälkeen ja alue saatetaan yleisen turvallisuuden vaatimaan tilaan.

[Lausuntopyyntö löytyy tästä linkistä](#)

Asian on valmistellut kunnanjohtaja.

PÄÄTÖSEHDOTUS: Kunnanhallitus päättää lausuntonaan, ettei Ilomantsin kunnalla ole huomautettavaa Kartitsa -alueen malminetsintälupahakemuksen ML2019:0099 johdosta. Alueen teiden varsilla saattaa olla maahan sijoitettuna valokuituja. Asian tarkistamiseksi kannattaa ottaa yhteyttä Ilonet Oy:n asiakaspalveluun, joko sähköpostitse asiakaspalvelu(at)ilonet.fi tai puhelimitse 050 304 0440.

PÄÄTÖS: Hyväksyttiin.

Toimenpiteitä varten ja tiedoksi:

1. kaivosasiat@tukes.fi

Otteen oikeaksi todistaa:

Ilomantsissa 3.12.2019

Pasi Ruohtula
pöytäkirjanpitäjä

MUUTOKSENHAKUKIELLOT JA NIIDEN PERUSTEET

Tähän päätökseen ei saa tehdä kuntalain 136 §:n mukaan oikaisuvaatimusta eikä kunnallisvalitusta, koska päätös koskee vain valmistelua tai täytäntöönpanoa.

Ilomantsissa 3.12.2019

Pasi Ruohtula

Annettu sähköpostin kuljetettavaksi

Ilomantsissa 3.12.2019

Minna Kontturi



Turvallisuus- ja kemikaalivirasto (Tukes)
Valtakatu 2
96100 Rovaniemi
kaivosasiat@tukes.fi

Lausuntopyyntö 22.11.2019 / ML2019:0099

Lausunto Endomines Oy:n malminetsintälupahakemuksesta Kartitsa

Turvallisuus- ja kemikaalivirasto (Tukes) on pyytänyt Pohjois-Karjalan elinkeino-, liikenne- ja ympäristökeskukselta (ELY-keskus) lausuntoa Ilomantsin kunnan alueelle kohdistuvan malminetsintälupahakemuksen alueesta Kartitsa (lupatunnus ML2019:0099). Pohjois-Karjalan ELY-keskus on tutustunut kyseiseen hakemukseen ja toteaa lausunnossaan seuraavaa:

Malminetsintälupahakemus kohdistuu suurimmaksi osin valtion omistuksessa ja Metsähallituksen hallinnassa olevalle kiinteistölle Ilomantsin valtionmaa (146-893-1-9). Metsähallituksella voi olla sellaista tietoa alueen luontoarvoista, jota ei ole ELY-keskuksella. Hakemusalueella ei sijaitse Natura 2000 -alueita, luonnonsuojelualueita, luonnonsuojeluohjelma-alueita, pohjavesialueita ja valtakunnallisesti merkittäviä tai muutoin arvokkaita maisema-alueita. ELY-keskuksen tiedossa ei myöskään ole uhanalaisten tai suojeltujen eliölajien esiintymiä hakemusalueelta. Hakijan tulee kuitenkin ennen tutkimustoimiin ryhtymistä huolehtia siitä, ettei tutkimustoimissa vahingoiteta alueella mahdollisesti sijaitsevia arvokkaita luontokohteita.

Hakemusalueella sijaitsee useita vesistöjä (Haapajoki, Laamanlampi, Tammalampi, Hoskonjärvi). Vesilain 3 luvun 2 §:n mukaan vesitaloushankkeella on oltava lupaviranomaisen lupa, jos se voi muuttaa vesistön asemaa, syvyyttä, vedenkorkeutta tai virtaamaa, rantaa tai vesiympäristöä taikka pohjaveden laatua tai määrää, ja tämä muutos aiheuttaa luonnon ja sen toiminnan vahingollista muuttumista taikka vesistön tai pohjavesiesiintymän tilan huononemista, tai melkoisesti vähentää luonnon kauneutta, ympäristön viihtyisyyttä tai kulttuuriarvoja taikka vesistön soveltuvuutta virkistyskäyttöön. Hakijan tulee selvittää, edellyttääkö hakemuksen mukainen toiminta vesilain mukaista lupaa.

Suunnitellun mukainen malminetsintä ei todennäköisesti aiheuta merkittäviä muutoksia tutkimusalueen luonnonolosuhteissa, mikäli tutkimustoimenpiteet toteutetaan luonnonympäristön erityispiirteet ja arvokkaat luontokohteet huomioon ottavalla ja säästävällä tavalla.

Asiakirjan hyväksyminen

Tämä asiakirja on hyväksytty sähköisesti. Asian on esitellyt luonnonsuojeluasiantuntija Saara Heräjärvi ja ratkaissut luonnonsuojelun johtava asiantuntija Sirkka Hakalisto. Merkintä hyväksynnästä on viimeisellä sivulla.

Lisätietoja lausuntoon liittyen antaa luonnonsuojeluasiantuntija Saara Heräjärvi, p. 02950 26189.

Tämä asiakirja POKELY/1050/2019 on hyväksytty sähköisesti / Detta dokument POKELY/1050/2019 har godkänts elektroniskt

Hakalisto Sirkka 16.12.2019 15:34

Heräjarvi Saara 16.12.2019 14:28

Metsähallitus
Urheilukatu 3 A
81700 Lieksa

LAUSUNTO

25.11.2019

Turvallisuus- ja kemikaalivirasto

Valtakatu 2
96100 Rovaniemi

Viite Lausuntopyyntö 22.11.2019 malminetsintälupahakemuksesta Kartitsa
Lupatunnus ML2019:0099

ASIA ML2019:0099, KARTITSA, ILOMANTSI, HAKIJA ENDOMINES OY

Asiakohdan hakemukseen Metsähallitus lausuu seuraavaa:

Yleistä

Metsähallitus pitää tärkeänä, että malminetsintäalueiden tutkimustoiminnassa huomioidaan alueiden maisema-, luonto- ja kulttuuriarvot mahdollisimman hyvin. Tietoja Metsähallituksen mailla olevista arvokkaista ja huomioon otettavista kohteista löytyy esim. Suomen ympäristökeskuksen uhanalaisrekisteristä ja Museoviraston muinaismuistorekisteristä. Luvansaajan tulee myös tunnistaa lupa-alueella olevat muut mahdolliset metsälain 10§:n, luonnonsuojelulain ja muinaismuistolain määrittelemät kohteet ja ottaa ne huomioon tutkimustoiminnassa.

Ko. tutkimusalueen tiedossa olevat huomioitavat luontokohteet

Karttaliitteeseen punaisella rajatut ovat lakisääteisiä tai METSO-ohjelmaan kuuluvia luontokohteita. Pistekohteet ovat kulttuurikohteita tai lajiesiintymiä. Lisätietoja luontokohteista antaa tarvittaessa ympäristöasiantuntija Arto Kammonen. Nykyisiä luontoarvoja ei tule heikentää. Metsäalueella liikuttaessa tulee käyttää mahdollisimman paljon harvennushakkuissa syntyneitä ajouria.

Vahinkojen ehkäiseminen

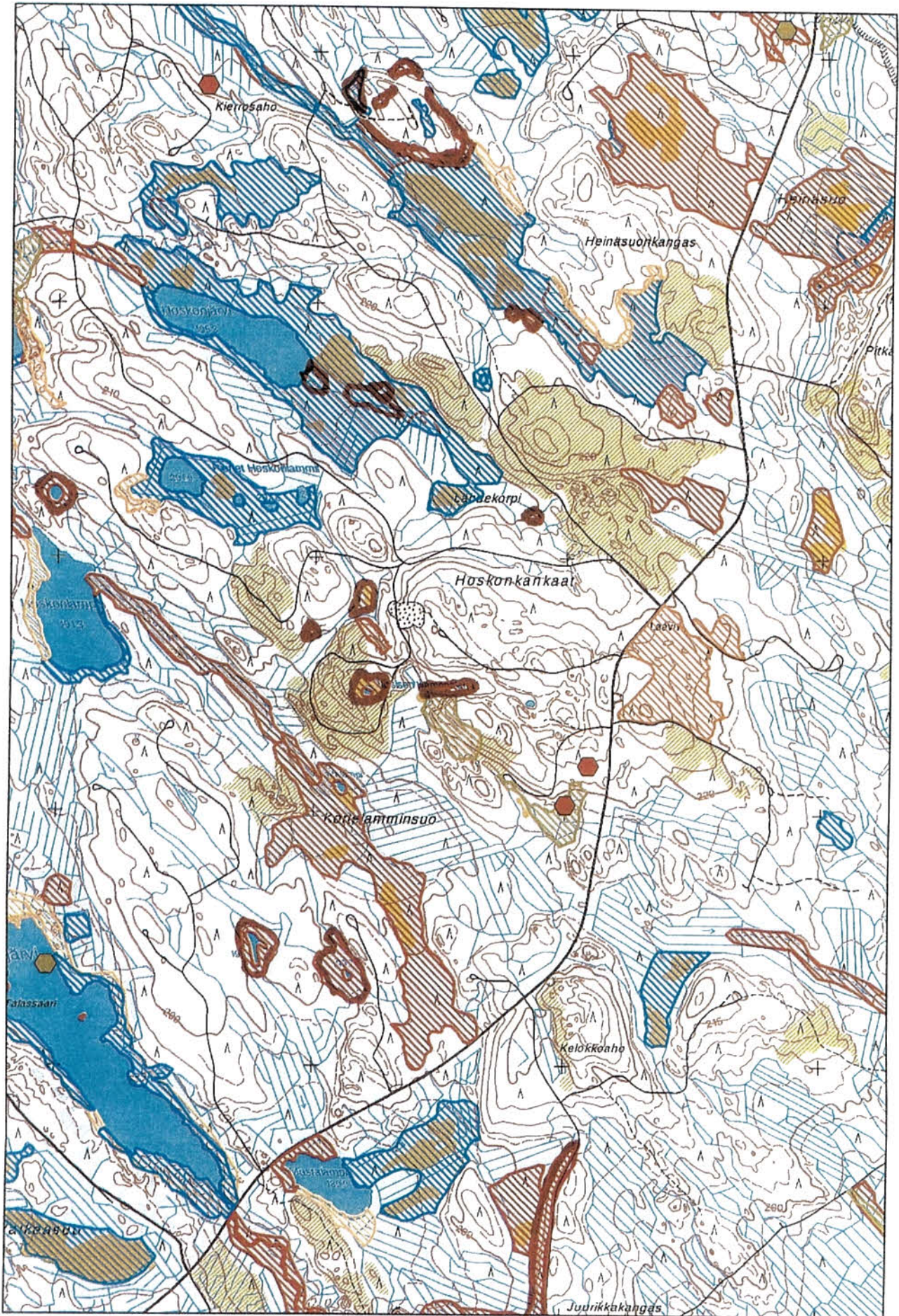
Tutkimustoiminta tulee suunnitella siten, että puustolle ja taimikoille aiheutuvat vahingot olisivat mahdollisimman vähäisiä. Metsähallituksen tieverkostoa käytettäessä tulee huomioida tiestön kunto-tilanne. Tiestön kuntoon ja käytettävyyteen vaikuttaa mm. kevään ja kovien sateiden aiheuttama kelirikko. Lisäksi tulee varmistaa siltojen kantavuudet. Tarvittaessa lisätietoja em. asioista antaa Lieksan metsätiimin tiimiesimies Antti Saari. Toiminnanharjoittajan tulee kaikilta osin vastata aiheuttamistaan vahingoista.

Turvallisuuden parantaminen

Mikäli tutkimusalueella suoritetaan sellaisia syväkairauksia, joista kairauksien jälkeen jää maastoon pysyvästi maanpäällisiä metallisia tai muovisia maaputkia, Metsähallitus edellyttää, että putket katkaistaan mahdollisimman läheltä maanpintaa (alle 20 cm) ja putkien päät tulpataan. Vähän lumen aikaan putket ovat vaarallisia mm. moottorikelkkailijoille. Maanpäällisistä putkista voi aiheutua vahinkoa myös metsäkoneille ja muille maastoajoneuvoille. Esimerkiksi metsäkoneiden renkaat rikkoontuvat osuessaan maaputkien päihin. Edellä mainituilla toimilla parannetaan maaston muiden käyttäjien turvallisuutta ja estetään materiaalivahinkoja. Metsähallitus katsoo, että malminetsintäluvan saaja on kaikilta osin vastuussa näistä vahingoista Metsähallitukselle ja kolmannelle osapuolelle.

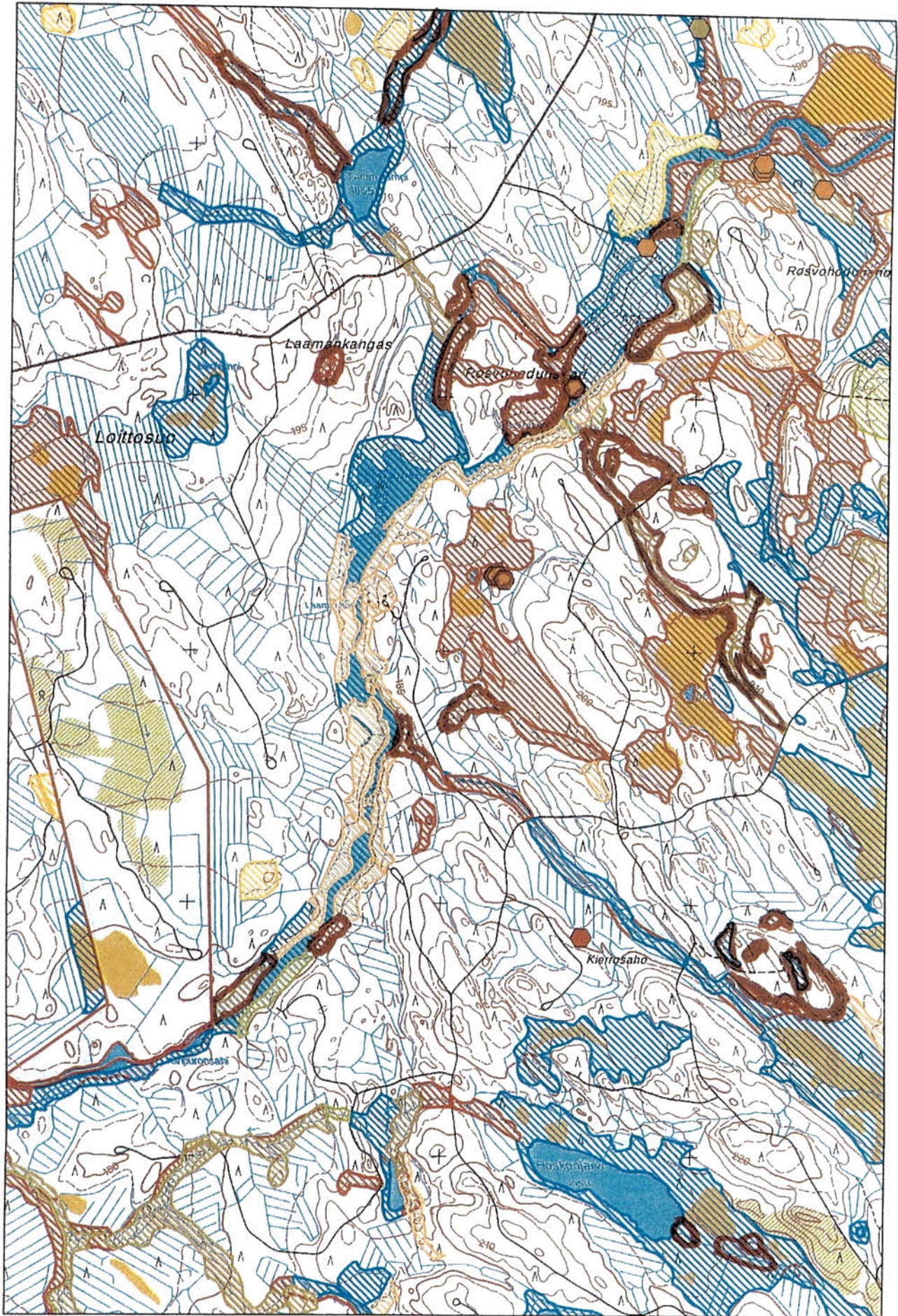
1:12000

Kieläinen



1:12000

Rohjainen





Lausunto

09.12.2019

MV/232/05.02.01/2019 1 (1)

Turvallisuus- ja kemikaalivirasto/Laitos- ja kaivosvalvonta/Kaivokset
Valtakatu 2
96100 ROVANIEMI

Viite ML2019:0099

Asia **ILOMANTSI, Endomines Oy:n malminetsintä alueella Kartitsa**

Turvallisuus- ja kemikaalivirasto (Tukes) pyytää kaivoslain (10.6.2011/621) 37 §:n nojalla Museovirastolta lausuntoa Ilomantsin kunnan alueelle (Kartitsa) kohdistuvasta malminetsintälupahakemuksesta.

Museovirastolla ei ole hakemukseen kommentoitavaa.

Yli-intendentti

Petri Halinen

Intendentti

Päivi Kankkunen

Tiedoksi Pohjois-Karjalan elinkeino-, liikenne- ja ympäristökeskus
Joensuun kaupunki/Pohjois-Karjalan museo