

## KUULUTUS

Turvallisuus- ja kemikaalivirasto (Tukes) kuuluttaa kaivoslain (10.6.2011/621) 40 §:n nojalla

### **Malminetsintälupahakemuksen**

Hakija: Rupert Finland Oy  
Lupa-alueen nimi: Satta  
Lupatunnus: ML2019:0005  
Alueen sijainti ja koko: Sodankylä, 454,03 ha.

### **Kuvaus hakemuksen mukaisesta toiminnasta**

Hakija etsii alueelta kultaa, kuparia ja nikkeliä. Suunniteltuja tutkimusmenetelmiä ovat syväkairaus, moreeninäytteenotto, geologinen kartoitus, geofysikaaliset mittaukset ja tutkimusojitus.

### **Mielipiteet ja muistutukset**

Mielipiteet ja muistutukset hakemuksesta voi lähettää 7.6.2019 mennessä lupatunnus mainiten Tukeisiin, osoitteeseen Valtakatu 2, 96100 Rovaniemi, tai sähköisesti doc- tai rtf-tiedostona osoitteeseen [kaivosasiat@tukes.fi](mailto:kaivosasiat@tukes.fi)

### **Hakemuksen nähtävilläolo**

Hakemusasiakirjat ovat nähtävänä Sodankylän ilmoitustaululla, Tukesin kirjaamossa (Opastinsilta 12 B, Helsinki) ja Tukesin Rovaniemen toimipaikassa (Valtakatu 2, Rovaniemi), sekä Tukesin internet-sivuilla: <https://tukes.fi/malminetsintaluvat-ja-valtaukset>

Lisätietoja Esa Tuominen puh. 029-5052 018 [esa.tuominen@tukes.fi](mailto:esa.tuominen@tukes.fi) tai [kaivosasiat@tukes.fi](mailto:kaivosasiat@tukes.fi)

Kuulutettu 8.5.2019

Pidetään nähtävänä 7.6.2019 asti.

# MALMINETSINTÄ- LUPAHAKEMUS

## HUOM!

Ennen lomakkeen täyttämistä, tutustu erilliseen liitteeseen: [Huomioitavat lain ja asetuksen kohdat](#) (klikkaa linkkiä).

Uusi malminetsintälupahakemus  Jatkoaikahakemus  
(valtaus, malminetsintälupa)

Liittyvä lupatunnus

9052/1-6, Rauhiaisenjänkä 1-6

## 1. Tiedot hakijasta ja tämän edellytyksistä haettavaan toimintaan

<b>1.1 Hakija (ei sivuliike)</b> Rupert Finland Oy	<b>1.2 Yhteystiedot (osoite ja puhelinnumero)</b> Pahtavaarantie 440 99655 Sattasvaara  Jukka Nieminen +358 40 149 7535 jnieminen@rupertresources.com	<b>1.3 Kotipaikka</b> Sodankylä
<b>1.4 Sähköposti</b> jnieminen@rupertresources.com	<b>1.5 Y-tunnus</b> 2764404-1	

1.6 Virkatodistus (liitteenä)  1.7 Kaupparekisteriote (liitteenä)

<b>1.8 Malminetsinnän rahoitus esitettyyn toimintaan</b> Kanadalainen Rupert Resources Ltd omistaa Rupert Finland Oy:n ja rahoittaa malminetsintätyöt.  Rupert Resources Ltd on Toronton pörssiin listattu yhtiö. Jatkorahoitusta voidaan myös hakea pörssistä.	<b>1.9 Henkilöstö ja sen asiantuntemus</b> James Withall, Toim.joht., Geologist, Rupert Resources Ltd. Michael Sutton, Geologist, board member, NI43-101 competent person  Jukka Nieminen, Toimitusjohtaja, Geologi, Rupert Finland Oy Charlotta Seabrook, PhD Geology, Exploration Manager, Rupert Finland Oy  Lisäksi käytetään alihankkijoita tarpeen mukaan, esim. geofysikaalisiin mittauksiin ja syväkairauksiin.
--	--

## 2. Alue, sen sijainti ja sen käyttöä mahdollisesti koskevat rajoitukset

<b>2.1 Hakijan ehdotus nimeksi</b> Satta	<b>2.2 Hakemusmusalueen pinta-ala ja sijainti</b> 454,02 ha Sodankylän kunta, Sattasvaara	<b>2.3 Kaavoitustilanne</b> Alueen kaavoitustilanne selvitetty Sodankylän kunnasta ja toimitettu erillisellä liitteellä.
---	---	---

#### 2.4 Luonnonsuojelutilanne

Malminetsintäalueella ei ole luonnonsuojelukohteita. Sattasvaaran kansallisesti arvokas kalliomuodostuma sijoittuu osin alueen etelä reunalle.

#### 2.5 Muun lainsäädännön rajoitukset

Yhtiöllä ei ole tiedossa muun lainsäädännön asettamia rajoituksia alueella.

#### 2.6 Arvio alueella olevista kaivosmineraaleista ja selvitys, mihin arvio perustuu

Alueella arvioidaan olevan hyvä potentiaali esiintyä kulta-, kupari-, ja nikkelimalmeja. Tämä arvio perustuu aiemmin alueella tehtyihin tutkimuksiin eri toimijoiden toimesta. Lisäksi alueen kallioperä (vihreakivivyöhyke) on maailmanlaajuisesti tunnettu otollisena ympäristönä tämän kaltaisten malmien esiintymiselle.

### 3. Malminetsintäalueeseen liittyvät asianosaiset ja heidän tietonsa



3.1 Malminetsintäalueeseen liittyvien asianosaisten ja maanomistajien osalta pyynnöstä toimitetaan erilliset liitteet (Excel-tiedostot). Tiedostoista käy ilmi asianomaisen nimi, osoite, tilarekisterinumero, yksittäisen tilan rajat sekä pinta-ala.

#### 3.2 Muut kuin yksityiset asianosaiset (alueeseen liittyvät elinkeinot ja yhteiset alueet)

Lapin ELY-keskus

Kirjaamo

PL 8060, 96101 Rovaniemi

Sodankylän kunta, Kirjaamo

PL 60

99601 SODANKYLÄ

Metsähallitus

PL 94, 01301 Vantaa

kirjaamo@metsa.fi

Sattasniemen Paliskunta

Kauppi Pentti

Kittiläntie 3807

99770 JEESIÖ

0409635541



## 4. Selvitys toimintaa koskevista suunnitelmista

### 4.1 Tutkimusmenetelmät, -välineet ja aikataulu

Tutkimusmenetelmät ovat tavanomaisia malminetsinnän tutkimusmenetelmiä:

- Moreeninäytteenottoa
- Geologista kartoitusta
- Geofysikaalisia mittauksia
- Kallioperäkairausta
- Tutkimusojia

Kulkuvälineet ja kalusto ovat tavanomaista kalustoa:

- Autot, maastoautot, mönkijät, lumikelkat.
- Kenttätöntyöntekijöiden välineet, mm. vasara, kuokka, lapio, kaivinkone.
- Mahdollisesti geofysikaalisia-mittauskalusto (maastomittauksia).
- Alihankkijoiden kairauskoneita (timanttikairauskoneita, poka-koneita);
- Mahdollisesti reikämittauskalusto

Suurin osa kenttätöystä ajoittuu kesäajalle/sulan maan aikaan, noin kesä-marraskuulle. Mahdollisia geofysiikan mittauksia ja kairausta voidaan tehdä myös talviaikana, erityisesti suoalueilla joille ei ole pääsyä kesällä. Tarkkoja näyte ja kairausmääriä ei pystytä tässä vaiheessa sanomaan.

Jatkotutkimussuunnitelmat alueella ovat seuraavat: Riippuen tutkimusten tuloksista, jatkotutkimuksissa keskitytään lupaavimmille alueille ja alueista joilla ei katsota olevan potentiaalia, luovutaan.

### 4.2 Kaivannaisjätteen jätehuoltosuunnitelma

Alueen moreenipeite koostuu; hiekasta, sorasta, moreenista ja soista. Maanpeite on 0-15 m paksu.

Kairauksissa pieni määrä (< 1 kuutiometri) moreeni- ja kallioainesta kerääntyy maanpinnalla kairauspaikalla.

Kyseinen nk."pora soija" kerätään talteen ja poistetaan maastosta.

## 5. Toiminnan ympäristö- ja muut vaikutukset

### 5.1 Vaikutukset ympäristön- ja luonnonsuojeluun, vesistöihin, pohjaveteen, ihmiseen ja maa- tai kallioperään

Malminetsintä alueella ei aiheuta sellaista melua tai muuta häiriötä, että se heikentää alueen luontoarvoja. Alueella liikutaan ajoneuvoilla olemassa olevaa tie- ja metsäautotie verkostoa mahdollisimman paljon hyödyntäen. Maastossa liikutaan kesällä pääsääntöisesti jalkaisin, mahdollisesti vähäisessä määrin mönkijöillä. Talvella liikutaan tarpeenmukaan moottorikelkoin sekä mahdollisesti suksilla ja lumikengillä.

Kairakoneet käyttävät kulkemiseen olemassa olevia teitä, metsäteitä sekä ajouria aina kun se on mahdollista.

## 6. Ilmoitus malminetsintäalueelle rakennettavista väliaikaisista rakennelmista



6.1 Hakija ei aio rakentaa malminetsintäalueelle väliaikaisia rakennelmia

### 6.2 Työstä vastaa

### 6.3 Rakennelmien tiedot ja sijainti

(liite-tiedosto)

### 6.4 Käyttötarkoitus ja käytön kesto

## 7. Kaivoslain edellyttämien liitteiden, aineistojen ja selvitysten tarkastuslista

- 7.1 Virkatodistus liitteenä
- 7.2 Kaupparekisteriote liitteenä
- 7.3 Sähköiset paikkatietotiedostot
- 7.3.1 Malminetsintäalue (koko alueen rajat), josta esteet on rajattu pois (kts.liite 1) (MapInfo-tiedosto ETRS-TM35FIN)
- 7.3.2 Yleispiirteinen kartta, joka osoittaa hakemuksen kohteena olevan alueen sijainnin (Pdf-tiedosto ETRS-TM35FIN)
- 7.3.3 Malminetsintäaluetta leikkaavat tilarajat omana tiedostona (ei rajanaapureita) (MapInfo-tiedosto ETRS-TM35FIN)
- 7.3.4 Malminetsintäalueen maanomistajat  
(Excel-tiedosto, joka toimitetaan vasta viranomaisen pyynnöstä ennen hakemuksen kuuluttamista.  
Malli: <http://www.tukes.fi/fi/Toimialat/Kaivokset/Malminetsintaluvat-ja-iatkoajat/Malminetsintalupa/>)
- 7.4 Selvitys kunnalta hakemuksen kohteena olevasta alueesta ja sen kaavoitustilanteesta, alueen käyttöä koskevista rajoituksista sekä niistä, joiden etua, oikeutta tai velvollisuutta asia saattaa koskea (asianosainen).  
(Selvitys voidaan toimittaa myöhemmin, mutta ennen kuin hakemus kuulutetaan)
- 7.5 Kaivannaisjätteen jätehuoltosuunnitelma liitteenä
- 7.6 Kaivannaisjätehuoltosuunnitelma on tehty ympäristönsuojelulain nojalla
- 7.7 Viranomaisen todistukset, rekisteriotteet ja vastaavat asiakirjat, joilla varmennetaan hakemuksessa esitettyjen tietojen sekä säädettyjen vaatimusten huomioon ottaminen
- 7.8 Selvitys rakennelmista malminetsintäalueella ja niiden sijainti liitteenä tai ilmoitus ettei niitä ole
- 7.9 Liitteenä luonnonsuojelulain 65 §:ssä tarkoitetusta arvioinnista ja ympäristövaikutusten arviointimenettelystä annetun lain (468/1994) mukainen ympäristövaikutusten arviointiselostus tai Natura-arvio.
- 7.9.1 Liitteenä tarkka tutkimussuunnitelma suojelualueelta, joka sisältää kulku-urat ja yksityiskohtaiset tutkimuskohteet paikkatiedostoina (Tab-tiedosto ETRS-TM35FIN)
- 7.9.2 Tiivistelmä Natura-arviosta ja sen liitteissä esitetyistä tiedoista kuulutusta varten (vain julkiset tiedot)\*
- 7.10 Tiivistelmä hakemuksessa ja sen liitteissä esitetyistä tiedoista kuulutusta varten\*
- 7.10.1 Tätä malminetsintäalupahakemusta voidaan käyttää kuulutusasiakirjana, eikä erillistä tiivistelmää hakemuksesta toimiteta
- 7.11 Merkinnät hakemustietojen julkisuudesta\*
- 7.12 Hakemukseen liittyy yhteisiä alueita\*\*

\*) Luvan hakijan tulee ilmoittaa lupahakemuksen toimittamisen yhteydessä perusteltu käsityksensä siitä, miltä osin lupahakemus tai sen liitteet sisältävät viranomaisten toiminnan julkisuudesta annetun lain (621/1999) tai muun lainsäädännön mukaan salassa pidettäviä tietoja. Hakijan tulee mahdollisuuksien mukaan toimittaa hakemuksen yhteydessä yleisluontoinen yhteenveto 1 momentissa tarkoitetuista hakemuksen tiedoista, joita voidaan esittää yleisölle.

\*\*) Jos kaivoslain 34 §:n mukainen hakemus koskee yhteisalueissa (758/1989) tarkoitettua yhteistä aluetta tai yhteismetsälaissa (109/2003) tarkoitettua yhteismetsää, hakemukseen on liitettävä sellainen selvitys, joka on tarpeen tiedoksiannon toimittamiseksi yhteisen alueen tai yhteismetsän osakaskunnalle. Vna (391/2012)

## 8. Vakuus malminetsintälupaa varten

### 8.1 Hakijan ehdotus vakuudeksi hakemuksessa esitetyle toiminnalle ja perustelut

Vakuus asetetaan Tukesin ohjeiden mukaisesti.

## 9. Malminetsintäluvan jälkitoimenpiteet

### 9.1 Selvitys jälkitoimenpiteistä malminetsintälupa-alueella toiminnan lopettamisen jälkeen

Toiminnan loputtua alueella Rupert Finland Oy:n toimesta, yhtiö saattaa alueen mahdollisimman pikaisesti yleisen turvallisuuden vaatimaan kuntoon. Alue kunnostetaan ja siistitään ja mahdolliset väliaikaiset laitteet poistetaan maastosta ja alue saatetaan mahdollisimman luonnonmukaiseen tilaan. Alueesta luopumisen jälkeen kaivosviranomaisille toimitetaan tutkimustyöselostukset, tutkimuksiin liittyvät tietoaineistot sekä edustava määrä mahdollisista kairasydämistä.



# JATKOAIKAHAKEMUS

(Tämä osa koskee edellisten lisäksi vain valtauksien ja malminetsintälupien jatkoaikahakemuksia)

## 10. Malminetsintäluvan voimassaolon edellytykset

### 10.1 Selvitys malminetsinnän tehokkuudesta, tehdyistä toimenpiteistä, tuloksista ja kustannuksista

Rauhiasenjänkä 1-6 valtaukset ovat alunperin Lapland Goldminers Oy:n hakemia. Niistä on tehty päätös Lapland Goldminersin hyväksi 16.4.2014. Lapland Goldminers yhtiö asetettiin konkurssiin 12.5.2014 ja myös kyseiset valtaukset olivat konkurssipesän hallussa kunnes ne siirrettiin Rupert Finland Oy:lle 2016. Rupert Finland Oy on tutkinut alueita syksystä 2016 ja toistaiseksi kairannut kyseisten valtausten alueelle 6 reikää yhteensä 1010,1m ja ottanut 48 BOT eli pohjamooreni näytettä. Näiden tekeminen on kustantanut yhtiölle noin 110 000€. Rohkaisevimpia tutkimustuloksia alueelta on Cu lävistys yhdessä timattikairaus reiässä, yhteensä 29 metriä pitoisuudella 0.20% Cu. Lisäksi Rupert Finland Oy on tehnyt alueen ylitse detaljimittauksena magneettisen mittauksen ja suorittaa alueella parhaillaan detaljimittakaavan painovoimamittausta.

### 10.2 Selvitys esiintymän hyödyntämismahdollisuuksista ja jatkotutkimusten tarpeellisuudesta

Kohdassa 10. esitetyistä seikoista johtuen (edellisen yhtiön konkurssi yms.), aluetta ei ole riittävästi tutkittu. Rupert Finland Oy:n tekemät tutkimukset ovat antaneet rohkaisevia viitteitä malminpotentiaalista ja näin ollen jatko aika on tarpeen tutkimuksien jatkamiseksi.

### 10.3 Perustelut alueen rajaukselle

Alue sijaitsee Rupert Finland Oy:n tutkimusalueiden keskellä ja tässä vaiheessa ei ole vielä mahdollista rajata aluetta pienemmäksi, ennen kuin riittävät tutkimukset alueen potentiaalin selvittämiseksi on tehty.

## 11. Lisätietoja

### 11.1 Lisätietoja malminetsintälupaa varten

## 12. Lomakkeen lähettäminen

Voit tulostaa ja tallentaa lomakkeen itsellesi ao. painikkeiden avulla.

Lomake lähetetään sähköisesti Tukesiin **Tallenna ja lähetä lomake** -painiketta painamalla; ohjelma pyytää sinua ensin tallentamaan lomakkeen jonka jälkeen sen voi lähettää oman tietokoneesi sähköpostiohjelmalla Tukesiin.

Voit lähettää lomakkeen myös itse suoraan osoitteeseen: [kaivosasiat@tukes.fi](mailto:kaivosasiat@tukes.fi).

Allekirjoitus 

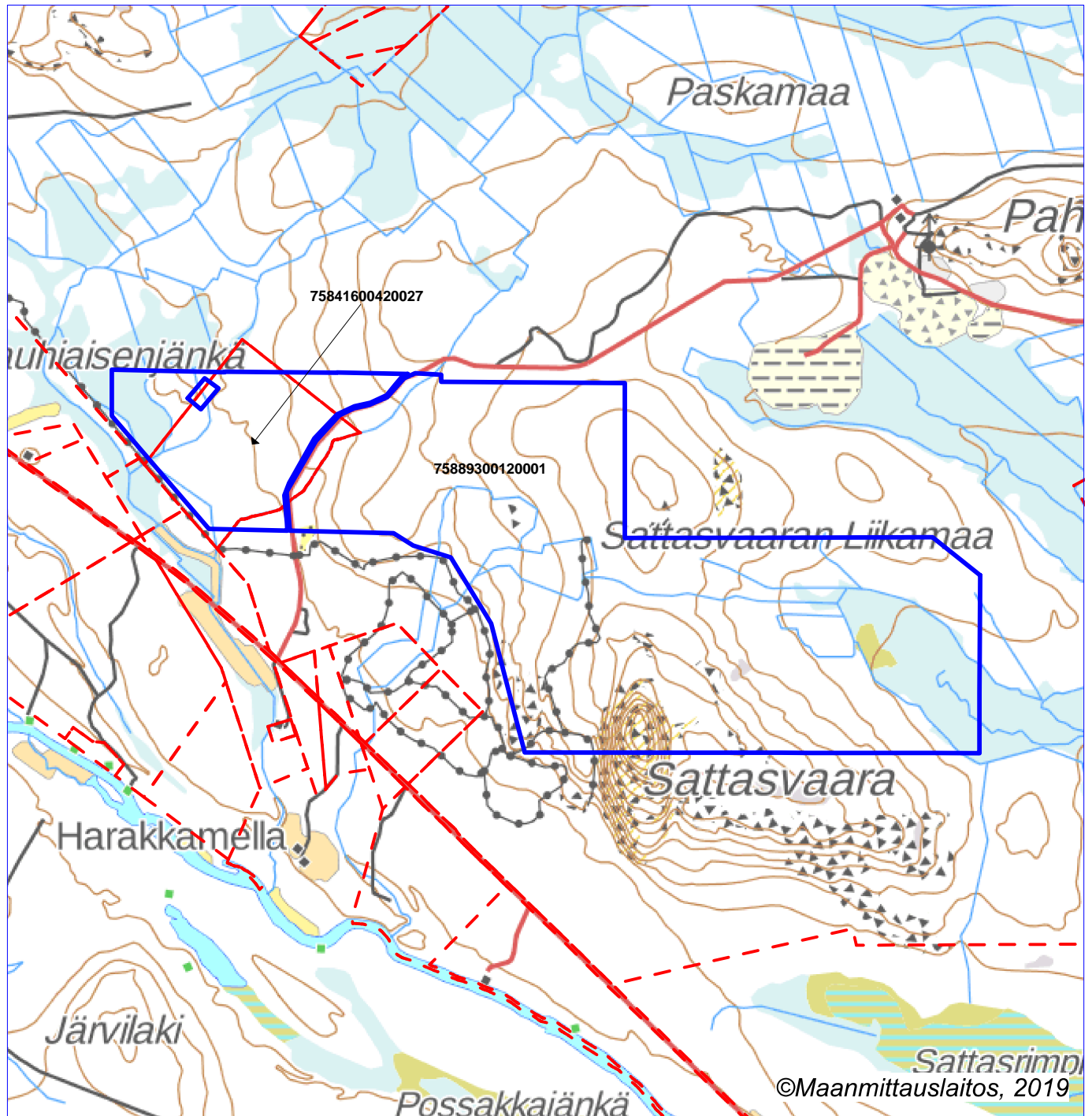
Nimenselvennys 

### **HUOM!**

Muistithan ennen lomakkeen täyttämistä tutustua erilliseen liitteeseen: [Huomioitavat lain ja asetuksen kohdat](#) (klikkaa linkkiä).

Jotta hakemus saa kaivoslain (621/2011) 32 §:n mukaisen etuoikeuden kohteelle, on kaikki kaikkiin kohtiin vastattava ja kaivoslain 34§:n edellyttämällä tavalla, 7 § JA 9 §:n esteet huomioiden. Vastaa kaikkiin kohtiin ja POISTA ESTEET ALUERAJAUKSESTA.





Malminetsintäluvhakemusalue



Kiinteistörajat

Mittakaava 1:30 000

Rupert Finland Oy  
Satta  
ML2019:0005

