

28.10.2019

## KUULUTUS

Turvallisuus- ja kemikaalivirasto (Tukes) on kaivoslain (621/2011) perusteella 28.10.2019 hyväksynyt seuraavan Raahessa sijaitsevan malminetsintäluvaa koskevan hakemuksen:

ML2019:0017 Lampinsaari

Päätökseen saa kaivoslain (621/2011) 162 §:n nojalla hakea muutosta valittamalla hallinto-oikeuteen. Valitusaika on 30 päivää päätöksen antopäivästä sitä määräaikaan lukematta. Päätöksen liitteenä olevasta valitusosoituksesta ilmenee, miten muutosta haettaessa on meneteltävä. Päätös on nähtävillä Tukesin Rovaniemen toimipaikassa (käyntiosoite; Valtakatu 2, Rovaniemi), Tukesin kotisivulla: <https://tukes.fi/malminetsintaluvat-ja-valtaukset> sekä Raahen kaupungintalolla (Rantakatu 50, 92100 Raahе).

Lisätietoja [kaivosasiat@tukes.fi](mailto:kaivosasiat@tukes.fi)

Kuulutettu 28.10.2019

Pidetään nähtävänä 27.11.2019 asti

Norrbotten Exploration AB  
c/o Kalliolaw Asianajotoimisto Oy, Eteläranta 12  
00130 HELSINKI

## MALMINETSINTÄLUPAPÄÄTÖS

**Hakija:** Norrbotten Exploration AB  
Y-tunnus: 2820087-2  
Ruotsi

**Yhteystiedot:**  
Norrbotten Exploration AB  
c/o Kalliolaw Asianajotoimisto Oy  
Eteläranta 12  
00130 HELSINKI

**Lisätietoja antaa:**  
Risto Pietilä  
risto.pietila@arcticminerals.se  
Puh: +358 400 293217

**Alueen nimi:** Lampinsaari  
**Alueen sijainti:** Raahe

Hakemus on tullut vireille 1.3.2019. Kaivosviranomaisen on tehnyt hakemustarkastuksen ja pyytänyt täydentämään hakemusta. Täydennysten myötä hakemuksen on todettu täyttävän kaivoslain 34 §:n vaatimukset. Hakemuksen lupatunnus on ML2019:0017 ja kaivoslain 34 §:n mukainen etuoikeuspäivämäärä 7.3.2019.

**Hakemuksen tarkoitus:** Malminetsintä kaivoslain (621/2011) pykälien 5, 9 ja 32 tarkoittamalla tavalla.

## PÄÄTÖS

Turvallisuus- ja kemikaalivirasto (Tukes) **myöntää** kaivoslain (621/2011) nojalla Norrbotten Exploration AB:lle malminetsintäluvan nimeltä "Lampinsaari" lupatunnuksella **ML2019:0017**.

Perustelut: Hakija on osoittanut, että kaivoslaissa (621/2011) säädetty edellytykset täyttyvät eikä luvan myöntämiselle ole kaivoslaissa säädettyä estettä. Tässä malminetsintälupapäätöksessä annetut tarkennetut tarpeelliset määräykset yleisten ja yksityisten etujen turvaamiseksi perustuvat kaivoslain (621/2011) 51 §:ään.

Malminetsintäluvan nojalla luvanhaltijalla on oikeus omalla ja toisen maalla tässä luvassa mainitulla alueella (malminetsintäalueella) tutkia geologisten muodostumien rakenteita ja koostumusta sekä tehdä muita kaivostoimintaa valmistelevia tutkimuksia ja muuta malminetsintää esiintymän paikallistamiseksi sekä sen laadun, laajuuden ja hyödyntämiskelpoisuuden selvittämiseksi sen mukaan kuin tässä malminetsintäluvassa

tarkemmin määrätään. Malminetsintälupa ei oikeuta esiintymän hyödyntämiseen.

### Päätöksen voimassaolo

Malminetsintälupa on voimassa **tällä päätöksellä enintään neljä (4) vuotta** päätöksen lainvoimaiseksi tulosta.

**Perustelut:** Luvan voimassaoloaika on kaivoslain (621/2011) sallima enimmäisaika luvan voimassaolon jatkamiselle. Hakija on antanut selvityksen hakemuksen kohteena olevalla alueella tehdyistä tutkimuksista ja niiden tuloksista. Alueelta on löytynyt viitteitä muun muassa kultamineralisaatiosta, joka vaatii vielä tarkempia tutkimuksia.

### Päätöksen täytäntöönpano

Kaivoslain (621/2011) 168.1 §:n mukaisesti malminetsintälupaan perustuvat toimenpiteet saa pääsääntöisesti aloittaa vasta, kun siihen oikeuttava lupapäätös on saanut lainvoiman ja päätöksessä asetetut velvoitteet on suoritettu. Jos asianomaisen toimenpiteen suorittaminen edellyttää muualla lainsäädännössä vaadittua lupaa, saa toimenpiteen kuitenkin aloittaa vasta, kun asianomainen lupapäätös on saanut lainvoiman ja mahdolliset muut luvat toiminnan aloittamiseen on saatu asiassa toimivaltaiselta viranomaiselta.

### Malminetsintäalueen tiedot

Pinta-ala: **1949,07** ha  
Alueen nimi: Lampinsaari  
Sijainti: Raahе  
Alueen tarkempi sijainti ja rajat ilmenevät tähän päätökseen liitetystä lupakartasta (Liite 1).

### Alueesta tarkemmin

Haettu lupa-alue (ML2019:0017) sijaitsee Raahen kaupungin alueella. Osalla alueesta on harjoitettu kaivostoimintaa vuosina 1954-1992 (Outokumpu Oy, Vihannin kaivos). Alueen eteläosassa sijaitsee laaja Kuuhkamonnevan turvetuotantoalue. Malminetsintälupa-alueella ei sijaitse luonnonsuojelu- tai suojeluohjelma-alueita, Natura 2000-verkoston kohteita, tai valtakunnallisesti merkittäviä maisema-alueita. Alueella ei sijaitse pohjavesialueita.

### Otaksuma mineraaleista

Alueelta olemassa olevaan tietoon perustuen, hakija otaksuu alueella olevan sinkkiä (Zn) ja kuparia (Cu).

## Yleisten ja yksityisten etujen turvaamiseksi tarpeelliset lupamääräykset (velvoitteet ja rajoitukset)

### 1. Määräys malminetsintätutkimusten sallituista ajankohdista ja menetelmistä, sekä malminetsintään liittyvistä laitteista ja rakennelmista

Tämän malminetsintäluvan nojalla on sallittua suorittaa seuraavia malminetsintätoimenpiteitä ja soveltaa seuraavia malminetsintämenetelmiä:

1. Geofysikaaliset ja geokemialliset tai vaikutuksiltaan niihin verrattavat tutkimusmenetelmät
2. Koneellisesti tehtävät maaperä- ja kallioperänäytteenotto (moreeni-, ura- ja pistenäytteet, kairaus)

Perustelut: Hakija on esittänyt hakemuksessaan nämä menetelmät ja kaivosviranomaisen arvioi ne tarpeelliseksi ottaen huomioon kohteella tehdyt aikaisemmat tutkimukset. Jotta mahdolliselle jatkoluvalle edellytetty vaade tehokkaasta malminetsinnästä toteutuu, tässä lupamääräyksessä tarkoitettujen toimenpiteiden tulee olla pääosin suoritettuina.

Lupamääräyksen 1, kohdassa 2 mainitut tutkimukset tulee suorittaa huomioiden mitä lupamääräyksissä 8 ja 9 on veloitettu.

### 2. Määräys tutkimustöitä ja -tuloksia koskevasta selvitysvelvollisuudesta

Malminetsintäluvan haltijan on vuosittain toimitettava kaivosviranomaiselle selvitys suoritetuista tutkimustöistä ja niiden tuloksista. Tutkimustöitä ja -tuloksia koskevaan vuosittaiseen selvitykseen on sisällytettävä: käytetyt tutkimus- ja työmenetelmät, yhteenveto tehdyistä tutkimuksista ja pääasialliset tulokset. Ohje löytyy Tukesin internet-sivuilta. Kunkin kalenterivuoden tutkimustöistä ja -tuloksista on raportoitava seuraavan vuoden kesäkuun loppuun mennessä, ellei toisin ohjeisteta.

Perustelut: Määräyksen perusteena on kaivoslaki (621/2011) 14 § ja, VNa kaivostoiminnasta (391/2012) 4 §.

### 3. Määräys jälkitoimenpiteiden ajankohdasta ja ilmoittamisesta kaivosviranomaiselle

Kun malminetsintälupa on rauennut osittain, kokonaan tai peruutettu, malminetsintäluvan haltijan on raukeavilta alueilta;

1) välittömästi saatettava malminetsintäalue yleisen turvallisuuden vaatimaan kuntoon, poistettava väliaikaiset rakennelmat ja laitteet, huolehdittava alueen kunnostamisesta ja siistimisestä sekä saatettava alue mahdollisimman luonnonmukaiseen tilaan. Malminetsintäluvan haltijan on tehtävä kirjallinen ilmoitus kaivosviranomaiselle, malminetsintäalueeseen kuuluvien kiinteistöjen omistajille ja muille oikeudenhaltijoille, kun toimenpiteet on saatettu loppuun. Ilmoituksen tulee sisältää tiedot jälkitoimenpiteiden päättymispäivästä sekä kuvaus toteutetuista jälkitoimenpiteistä.

2) kuuden kuukauden kuluessa luovutettava kaivosviranomaiselle tutkimustyöselostus, tutkimukseen liittyvä tietoaineisto ja kirjallinen esitys edustavasta otoksesta kairasydämiä. Kaivosviranomaisen ohjeistaa hakijoita tarkemmin raportoinnin muodosta. Ohje löytyy Tukesin

internet-sivuilta.

Perustelut: Määräyksen perusteena on kaivoslaki (621/2011), 15 § ja VNa kaivostoiminnasta (391/2012), 5 §.

#### 4. Määräys kaivannaisjätteen jätehuoltosuunnitelmasta ja sen noudattamisesta

Malminetsintäluvan haltija on velvollinen huolehtimaan maa- ja kiviainesjätteen synnyn ehkäisemisestä, sen haitallisuuden vähentämisestä sekä jätteen hyödyntämisestä tai käsittelemisestä.

Malminetsinnästä tässä luvassa sallituilla menetelmillä (lupamääräys 1, menetelmät 1-2) ei synny kaivannaisjätettä.

Perustelut: Määräyksen perusteena on kaivoslaki (621/2011) 13 § ja VNa kaivostoiminnasta (391/2012) 3 §.

#### 5. Määräys ilmoitusvelvollisuudesta koskien malminetsintäalueen maastotöitä ja rakennelmia

Malminetsintäluvan haltijan on hyvissä ajoin etukäteen ilmoitettava kirjallisesti malminetsintäalueeseen kuuluvien kiinteistöjen omistajille (sekä näihin rinnastettaville, Kaivoslaki 5.2 §) ja muille oikeudenhaltijoille kaikista maastotöistä, jotka voivat aiheuttaa vahinkoa tai haittaa, sekä väliaikaisista rakennelmista.

Malminetsintäluvan haltijan on hyvissä ajoin tiedotettava maastotöistä toimialallaan yleistä etua valvoville viranomaisille:

- Tukesille
- Pohjois-Pohjanmaan ELY-keskukselle
- Mikäli lupa-alueelta löydetään tutkimusten yhteydessä muinaismuistolaissa tarkoitettuja kohteita, tulee luvanhaltijan toimia siten kuin muinaismuistolaissa todetaan ja ilmoittaa löydöksistä viipymättä Museovirastoon.

Ilmoituksen sisällöstä on säädetty Vna kaivostoiminnasta 2 §:ssä.

**Perustelut:** Määräyksen perusteena on kaivoslaki (621/2011) 12 § ja VNa kaivostoiminnasta (391/2012) 2 §.

#### 6. Määräys malminetsintäalueen koon pienentämisen aikataulusta

Kaivosviranomainen ei näe malminetsintäalueen pienentämisen aikataululle olevan tarvetta, tutkimuksia voidaan pitää perusteltuna koko ML2019:0017 alueelle (Liite 1). Jos luvan haltija haluaa pienentää voimassaolevaa malminetsintälupaa tai luopua siitä kokonaan, tulee luvan haltijan tehdä ilmoitus joko osittaisesta tai koko malminetsintäalueen raukeamisesta.

Perustelut: Määräyksen perusteena on kaivoslaki (621/2011) 11 §, 51, 67 §). Olettaessa huomioon tutkimussuunnitelma ja sen perustelut, sekä seikka, että kyseessä on vaiheittain etenevä tutkimustoiminta, voidaan tutkimuksia pitää

perusteltuna koko alueelle.

## 7. Määräys vakuuden asettamisesta

Malminetsintäluvalle **ML2019:0017** määrätään asetettavaksi lupakohtainen 10 000 euron suuruinen vakuus. Vakuus tulee asettaa pankkitalletuksena Turvallisuus- ja kemikaalivirastolle kaivoslain (621/2011) 15 §:ssä tarkoitettujen jälkitoimenpiteiden sekä 103 §:ssä tarkoitetun vahingon ja haitan korvaamista, sekä muiden kaivoslakiin perustuvien velvoitteiden täyttämistä varten. Tässä malminetsintäluvassa määrätty vakuus on lisättävä viimeistään 30 päivänä siitä, kun malminetsintä lupa on tullut lainvoimaiseksi, luvan haltijan malminetsinnästä mahdollisesti aiheutuvaa vahinkoa, haittaa tai muuta kaivoslaissa mainittua veloitetta varten pankkiin avatulle vakuustalletustilille. Kaivoslain 73 §:ssä tarkoitettu luvan siirto ei vapauta vakuutta.

Perustelut: Määräyksen perusteena on kaivoslaki (621/2011) 107, 109, 110 ja 111 §. Vakuus asetetaan kaivosviranomaisen arvion perusteella. Kaivosviranomainen on arvioinut toiminnan laatua ja laajuutta (lupamääräys 1), toiminta-alueen erityispiirteitä, sekä luvassa säädettyjä veloitteita lupamääräykset huomioiden ja päätyneet määrättyyn vakuuteen. Kaivosviranomaisen on luvan siirron tai muuttamisen yhteydessä harkittava, onko vakuuden lajia tai suuruutta tarkistettava.

## 8. Määräykset malminetsintää ja malminetsintäalueen käyttöä koskevista seikoista sen varmistamiseksi, ettei toiminnasta aiheudu kaivoslaissa (621/2011) kiellettyä seurausta

Malminetsintäluvun haltijan on tulpattava syväkairareivät, mikäli kairareistä nousee pohjavettä maanpinnalle. Kairaputket on katkaistava mahdollisimman läheltä maanpintaa, ja kairakohteiden jätehuolto sekä siistiminen on tehtävä välittömästi töiden loputtua kohteella. Jos kairauksessa tarvittavan käytettävän veden määrä ylittää 100m<sup>3</sup>/vrk, on toimittava kuten vesilain (587/2011) 2. luvun 15 §:ssä todetaan.

Lampinsaaren Isoneva on määritelty Pohjois-Pohjanmaan vaihemaakuntakaavassa luonnon monimuotoisuuden kannalta tärkeäksi suoalueeksi, alueella on mm. uhanalaisia suoluontotyyppisiä. Tutkimukset Isonevan luonnontilaisimmilla ja ojittamattomilla alueilla tulee ajoittaa talviaikaan, jolloin maa on roudassa ja lumi suojaa kasvillisuutta. Ojittamattomilla suoalueilla kairaussoija on kerättävä talteen ja kuljetettava pois alueelta.

Lupa-alueella on lisäksi lähdevaikutteinen noro, sekä lähdealue, jotka on huomioitava asianmukaisin suojavyöhykkein. Malminetsinnästä ei saa aiheutua lähteen, puron, noron tai enintään 1 ha lammen luonnontilan vaarantamista (vesilaki 2. luku 11§ ja 3. luku 2 §).

Malminetsinnästä ja muusta malminetsintäalueen käytöstä ei saa aiheutua merkittäviä muutoksia luonnonolosuhteissa, eikä merkittävää maisemallista haittaa.

Perustelut: Määräyksen perusteena on kaivoslaki (621/2011) 11 ja 15 §. Malminetsintäluvun haltijan on luovuttuaan malminetsintä lupa-alueesta tai sen menetettyään viipymättä saatettava malminetsintäalue yleisen turvallisuuden vaatimaan kuntoon, sekä saatettava alue mahdollisimman luonnonomukaiseen tilaan.

## 9. Määräykset yleisen ja yksityisen edun kannalta välttämättömistä ja luvan edellytysten toteuttamiseen liittyvistä seikoista

Hakemukseen saatujen lausuntojen perusteella malminetsintä lupa-alueelta ei ole tullut tietoon sellaisia ympäristö- tai luontoarvoja, jotka olisivat esteenä malminetsintäluvan myöntämiselle. Malminetsintä lupa-alueella ei sijaitse luonnonsuojelualueita, Natura 2000-verkoston kohteita, eikä muita suojelualueita. Malminetsintä lupa-alueella ei ole tiedossa olevia uhanalaisten lajien esiintymispaikkoja.

Lupa-alueella sijaitsee Pohjois-Pohjanmaan Museon lausunnon mukaan useita kulttuurihistoriallisia kohteita, mm. tervahautoja. Sijaintitiedot on annettu Museoviraston lausunnossa (liite 5). Alueella olevat mahdolliset muinaisjäännökset ja kulttuuriperintökohteet tulee säilyttää koskemattomina. Mikäli lupa-alueelta löydetään tutkimusten yhteydessä muinaismuistolaissa tarkoitettuja kohteita, tulee luvanhaltijan toimia siten kuin muinaismuistolaissa todetaan ja ilmoittaa löydöksistä viipymättä Museovirastoon.

Malminetsintäluvan haltijan tulee esittää hyvissä ajoin ennen tutkimustöiden aloittamista tarkka tutkimussuunnitelma toimenpiteineen ja sijaintitietoineen Tukesille. Lisäksi tutkimussuunnitelma tulee toimittaa tiedoksi toimivaltaiselle Pohjois-Pohjanmaan Ely-keskukselle.

Perustelut: Tutkimussuunnitelman esittämisvelvollisuudella varmistetaan, että toimenpiteisiin voidaan tarvittaessa valvonnallisesti puuttua. Samalla Tukesin on mahdollista kaivoslain valvonnan toteuttamiseksi arvioida toimenpiteiden vaikutusta ja tarvittaessa antaa tarkempia lisämääräyksiä toimenpiteiden suorittamisesta. Kaivoslaki (621/2011) 11 § ja 12 §, VNa (391/2012) 2 §.

Vaikka tässä malminetsintäluvassa sallitut tutkimusmenetelmät eivät vaikuta laajasti ympäristöön, malminetsintäluvan haltijan on oltava kuitenkin riittävästi selvillä hankkeen ympäristövaikutuksista siinä laajuudessa kuin kohtuudella voidaan edellyttää.

Siirtyminen lupa-alueelle, ja lupa-alueella liikkuminen sulanmaan aikana on pyrittävä suunnittelemaan niin, että olemassa olevia uria ja luontaisia aukkopaikkoja käytetään mahdollisimman paljon hyväksi. Kosteikkoalueilla liikkumista tulee välttää sulanmaan aikana ja luontoarvoiltaan herkillä alueilla liikkuminen tulee tehdä talvella lumipeitteen aikaan.

Alueella sijaitsee Kuuhekamonnevan turvetuotantoalue. Mikäli tutkimukset sijoittuvat turvetuotantoalueelle, on niistä sovittava erikseen toiminnanharjoittajan kanssa.

Malminetsintäluvan haltijan on rajoitettava malminetsintä ja muu malminetsintäalueen käyttö tutkimustyön kannalta välttämättömiin toimenpiteisiin. Toimenpiteet on suunniteltava siten, että niistä ei aiheudu kohtuudella vältettävissä olevaa yleisen tai yksityisen edun loukkausta. Malminetsintäluvan nojalla tapahtuvasta malminetsinnästä ja muusta malminetsintäalueen käytöstä ei saa aiheutua:

- 1) haittaa ihmisten terveydelle tai vaaraa yleiselle turvallisuudelle;
- 2) olennaista haittaa muulle elinkeinotoiminnalle;
- 3) merkittäviä muutoksia luonnonolosuhteissa;
- 4) harvinaisten tai arvokkaiden luonnonesiintymien olennaista vahingoittumista;
- 5) merkittävää maisemallista haittaa.

Perustelut: Määräys perustuu kaivoslain (621/2011) 11 § ään.



#### 10. Määräys malminetsintäkorvauksen suuruudesta ja maksuajankodasta

Malminetsintäluvan haltijan on maksettava malminetsintäalueeseen kuuluvien kiinteistöjen omistajille vuotuista korvausta **20 euroa hehtaarilta** luvan voimassaoloajan neljältä ensimmäiseltä vuodelta.

Malminetsintäkorvaus on ensimmäiseltä vuodelta maksettava viimeistään 30 päivänä siitä, kun malminetsintälupa on tullut lainvoimaiseksi. Seuraavina vuosina korvaus on maksettava vastaavana ajankohtana. Luvan haltijan on ilmoitettava malminetsintäkorvauksen kokonaissuorituksesta kirjallisesti kaivosviranomaiselle, kun velvollisuus on täytetty.

Mikäli malminetsintäaluetta kuitenkin pienennetään osittaisella raukeamisella ennen varsinaisen päätöksen maksuajankohtaa (lainvoimaisuus päivämäärä), määräytyy maksu raukeamispäätöksen lainvoimaisuus päivämääränä voimaan jäävän alueen pinta-alan mukaisesti.

Määräys perustuu kaivoslain (621/2011) 99 §:ään, jossa säädetään malminetsintäkorvauksen suuruudesta ja maksutavasta, sekä 51 § ja 67 §:ään jossa säädetään malminetsintäluvan raukeamisesta.

#### 11. Määräys vahinkojen ja haittojen korvaamisesta malminetsintäalueella

Malminetsintäluvan haltijan on korvattava malminetsintäalueella tapahtuvasta kaivoslakiin (621/2011) perustuvasta toiminnasta aiheutuneet vahingot ja haitat, jollei jonkin toimenpiteen osalta korvauksesta toisin säädetä.

**Perustelut:** Määräys perustuu kaivoslain (621/2011) 103 §:ään, jossa säädetään vahinkojen ja haittojen korvaamisesta malminetsintäalueella.

#### Hakemuksen käsittely

Hakemus: Norrbotten Exploration AB	1.3.2019
Täydennyspyyntö: Tukes (pyydetty uudet rajaukset)	1.3.2019
Täydennys: Norrbotten Exploration AB	7.3.2019
Kuulutus hakemuksesta: Tukes	7.8.2019
Lausuntopyyntö: Tukes	7.8.2019
Päätös: Tukes	28.10.2019

#### Lupahakemuksesta tiedottaminen

Tukes on tiedottanut hakemuksesta 7.8.2019 kuuluttamalla siitä 30 päivän ajan Tukesin kirjaamossa ja Tukesin Rovaniemen toimipisteen, sekä Raahen kunnan ilmoitustaululla. Hakemus on ollut nähtävillä 06.09.2019 saakka.

Tukes on kuuluttanut hakemuksesta Raahen seutu- lehdessä 7.8.2019.



Lausunnot ja mielipiteet on pyydetty toimitettavaksi viimeistään 06.09.2019. Tämän päivämäärän jälkeen toimitetut lausunnot ja mielipiteet on myös otettu ratkaisussa huomioon.

### Lausuntopyynnöt ja lausunnot hakemuksesta

Hakemuksesta on lähetetty lausuntopyynnöt ja saatu lausunnot seuraavasti:

- 1) Tukesin lausuntopyyntö on lähetetty **Raahen kaupungille** 07.08.2019.  
Raahen kaupunki ei antanut lausuntoa.
- 2) Tukesin lausuntopyyntö on lähetetty **Metsähallitukselle** 07.08.2019.  
Metsähallitus ei antanut lausuntoa.
- 3) Tukesin lausuntopyyntö on lähetetty **Pohjois-Pohjanmaan ELY-keskukselle** 07.08.2019.  
Pohjois-Pohjanmaan ELY-keskus on antanut lausunnon 19.08.2019. (liite 4)
- 4) Tukesin lausuntopyyntö on lähetetty **Museovirastolle** 07.08.2019.  
Pohjois-Pohjanmaan museo on antanut lausunnon 05.09.2019. (liite 5)

### Muistutukset ja mielipiteet

Hakemuksen johdosta ei esitetty mielipiteitä tai muistutuksia.

### Hakijan vastine

Hakemuksen johdosta ei esitetty mielipiteitä tai muistutuksia.

### Tukesin kannanotto lausunnoissa esitettyihin yksilöityihin vaatimuksiin

Lausunnoissa esitetyt asiat on otettu lupapäätöksessä huomioon lupamääräyksin.

### Tiedoksi luvan haltijalle

### Kaivoslain (621/2011) suhde muuhun lainsäädäntöön

Sen lisäksi, mitä kaivoslaissa säädetään, sovelletaan kaivoslain mukaista lupa- tai muuta asiaa ratkaistaessa ja muutoin tämän lain mukaan toimittaessa muun muassa; luonnonsuojelulakia ([1096/1996](#)), ympäristönsuojelulakia ([86/2000](#)), erämaalakia ([62/1991](#)), maankäyttö- ja rakennuslakia ([132/1999](#)), vesilakia ([264/1961](#)), poronhoitolakia ([848/1990](#)), säteilylakia ([592/1991](#)), ydinenergialakia ([990/1987](#)), muinaismuistolakia ([295/1963](#)), maastoliikennelakia ([1710/1995](#)) ja patoturvallisuuslakia ([494/2009](#)). Vesil [264/1961](#) on kumottu Vesil:lla [587/2011](#). Malmintsintäluvan haltijan on aina noudatettava Suomen lainsäädäntöä ja asiaan liittyviä muita

kansainvälisiä sopimuksia.

### Maastossa liikkuminen

Maastoliikennelain (1710/1995) 4.1 §:n ja 4.2 §:n 9-kohdan mukaan kaivoslaissa (621/2011) tarkoitetulla malminetsintäalueella ja 30 metrin etäisyydellä sen rajasta moottorikäyttöisellä ajoneuvolla liikkuminen ei edellytä maanomistajan tai haltijan lupaa, kun kyse on asianomaisessa malminetsintäluvassa tai kaivosluvassa tarkoitetun toiminnan kannalta välttämättömästä liikkumisesta. Viitaten lupamääräykseen 9, malminetsintäluvan haltija veloitetaan rajoittamaan malminetsintä ja malminetsintäalueen käyttö tutkimustyön kannalta välttämättömiin toimenpiteisiin. Malminetsinnästä ei saa aiheutua merkittäviä muutoksia luonnonolosuhteissa, harvinaisten tai arvokkaiden luonnonesiintymien olennaista vahingoittumista tai merkittävää maisemallista haittaa. Aiheutetut vahingot on korvattava maanomistajalle.

### Luvan muuttaminen ja raukeaminen

Malminetsintäluvan haltijan on kaivoslain (621/2011) 69 §:n mukaan haettava malminetsintäluvan muuttamista, jos tutkimussuunnitelmaa muutetaan tai täydennetään siten, että lupamääräyksiä on tarpeen tarkistaa. Luvanhaltija voi lisäksi hakea malminetsintäluvan muuttamista lupamääräysten tarkistamiseksi, kun luvan mukaista toimintaa on tarpeen muuttaa.

Kaivosviranomaisen on kaivoslain (621/2011) 67 §:n mukaan päätettävä, että malminetsintä lupa raukeaa, jos luvanhaltija tekee asiaa koskevan ilmoituksen. Luvanhaltija on velvollinen tekemään ilmoituksen, jos tarkoituksena ei enää ole harjoittaa lupaan perustuvaa toimintaa. Malminetsintä lupa raukeaa ilmoituksen saavuttua kaivosviranomaiselle.

### Luvan voimassaolon jatkaminen

Mikäli luvan voimassaoloa halutaan jatkaa kaivoslain (621/2011) 61 §:n mukaisesti, tulee hakemus malminetsintäluvan voimassaolon jatkamiseksi toimittaa kaivosviranomaiselle viimeistään kaksi kuukautta ennen luvan voimassaolon päättymistä. (VnA kaivostoiminnasta (391/2012) 27.1 §).

Kaivoslain (621/2011) 61.1 §:n mukaan malminetsintäluvan voimassaoloa voidaan jatkaa enintään kolme vuotta kerrallaan siten, että lupa on voimassa yhteensä enintään viisitoista vuotta.

Kaivoslain (621/2011) 61.2 §:n mukaan malminetsintäluvan voimassaolon jatkamisen edellytyksenä on, että:

- 1) malminetsintä on ollut tehokasta ja järjestelmällistä;
- 2) esiintymän hyödyntämismahdollisuuksien selvittäminen edellyttää jatkotutkimuksia;
- 3) luvanhaltija on noudattanut tässä laissa säädettyjä velvollisuuksia samoin kuin lupamääräyksiä;
- 4) voimassaolon jatkamisesta ei aiheudu kohtuutonta haittaa yleiselle tai yksityiselle edulle.

Kaivoslain (621/2011) 66 §:n mukaan malminetsintäluvan voimassaolon jatkamista varten lupaviranomaiselle on ennen luvan voimassaolon päättymistä toimitettava lupahakemus sekä lupaharkinnan kannalta tarpeelliset ja luotettavat selvitykset edellä mainituista voimassaolon jatkamisen edellytyksistä.

Kaivostoiminnasta annetun valtioneuvoston asetuksen (391/2012) 27.2 §:n mukaan hakemuksesta tulee käydä ilmi hakijan haluamat muutokset lupa-alueeseen tai muut merkittävät

muutokset sekä asianosaisissa tapahtuneet muutokset. Asetuksen 27.3 §:n mukaisesti hakemukseen tulee liittää lupaharkinnan kannalta tarpeellinen ja luotettava selvitys:

- 1) hakemuksen kohteena olevan luvan nojalla tehdyistä toimenpiteistä ja niiden tuloksista;
- 2) alueelle kohdistuneiden tutkimuskustannusten määrästä;
- 3) esiintymän hyödyntämismahdollisuuksista ja jatkotutkimusten tarpeellisuudesta;
- 4) perustelut aluerajaukselle.

Lisäksi hakemukseen sovelletaan vastaavasti, mitä lupahakemuksesta säädetään kaivoslain (621/2011) 34 §:ssä.

### Lupapäätöksestä tiedottaminen

Lupapäätös on toimitettu päätöksenantopäivänä:

- Norrbotten Exploration AB:lle (hakija)

Jäljennös päätöksestä on toimitettu antopäivänä:

- Raahen kaupungille
- Pohjois-Pohjanmaan ELY-keskukselle,
- Museovirastolle

Lisäksi päätöksestä tiedotetaan Raahenseutu-sanomalehdessä.

Toimivaltaiselle maanmittaustoimistolle toimitetaan tiedot Maanmittauslaitoksen ja Tukesin sopiman menettelyn mukaisesti malminetsintäluvasta merkinnän tekemiseksi kiinteistötietojärjestelmään.

Perustelut: Päätöksestä tiedottaminen ja siinä noudatettu menettely perustuvat kaivoslain (621/2011) lupapäätöksestä tiedottamista koskevaan 58 §:ään.

### Päätösmaksu

Tästä päätöksestä perittävä maksu on 6300 €. Valtion talous- ja henkilöstöhallinnan palvelukeskus lähettää laskun hakijalle.

Maksu perustuu hakemuksen vireille tullessa voimassa olleeseen asetukseen Turvallisuus- ja kemikaaliviraston maksullisista suoritteista (1391/2018).

### Muutoksenhaku

Tähän päätökseen saa kaivoslain (621/2011) 162 §:n nojalla hakea muutosta valittamalla Pohjois-Suomen hallinto-oikeuteen.

Valitusaika on 30 päivää tämän päätöksen antopäivästä sitä määräaikaan lukematta. Liitteenä olevasta valitusosoituksesta ilmenee, miten muutosta haettaessa on meneteltävä.

Päätöksestä perittävästä maksusta valitetaan samassa järjestyksessä kuin pääasiasta.

## Lisätietoja

[kaivosasiat@tukes.fi](mailto:kaivosasiat@tukes.fi) tai Ilkka Keskitalo, puh. 029 5052 151

Ilkka Keskitalo  
Ylitarkastaja

Riitta Viikari  
Ylitarkastaja

## LIITTEET

Liite 1	ML2019:0017 lupakartta
Liite 2	Tilakohtaiset pinta-alat malminetsintäalueella
Liite 3	Asianosaiset maanomistajat
Liite 4	Pohjois-Pohjanmaan ELY keskuksen lausunto hakemuksesta
Liite 5	Pohjois-Pohjanmaan museon lausunto hakemuksesta

## VALITUSOSOITUS Valitusviranomainen

Päätökseen saa hakea muutosta valittamalla sille hallinto-oikeudelle, jonka tuomiopiirissä pääosa tässä päätöksessä tarkoitettusta alueesta sijaitsee. Toimivaltainen hallinto-oikeus on mainittu valitusosoituksen lopussa. Valituskirjelmä osoitetaan valitusviranomaiselle ja se on toimitettava valitusajassa hallinto-oikeuden kirjaamoon.

### Valitusaika

Määräaika valituksen tekemiseen on kolmekymmentä (30) päivää tämän päätöksen antopäivästä sitä määräaikaan lukematta.

### Valitusoikeus

Malminetsintälupaa, kaivoslupaa ja kullanhuuhdontalupaa koskevaan päätökseen, mainitun luvan voimassaolon jatkamista, raukeamista, muuttamista ja peruuttamista koskevaan päätökseen sekä kaivostoiminnan lopettamispäätökseen saa hakea muutosta:

- 1) asianosainen;
  - 2) rekisteröity yhdistys tai säätiö, jonka tarkoituksena on ympäristön-, terveyden- tai luonnonsuojelun taikka asuin ympäristön viihtyisyyden edistäminen ja jonka sääntöjen mukaisella toiminta-alueella kysymyksessä olevat ympäristövaikutukset ilmenevät;
  - 3) toiminnan sijaintikunta tai muu kunta, jonka alueella toiminnan haitalliset vaikutukset ilmenevät;
  - 4) elinkeino-, liikenne- ja ympäristökeskus ja muu asiassa toimialallaan yleistä etua valvova viranomainen;
  - 5) saamelaiskäräjät sillä perusteella, että luvassa tarkoitettu toiminta heikentää saamelaisten oikeutta alkuperäiskansana ylläpitää ja kehittää omaa kieltään ja kulttuuriaan;
  - 6) kolttien kyläkokous sillä perusteella, että luvassa tarkoitettu toiminta heikentää kolttien alueella kolttien elinolosuhteita ja mahdollisuuksia harjoittaa elinkeinoja.
- Kaivosviranomaisella on lisäksi oikeus valittaa sellaisesta päätöksestä, jolla hallinto-oikeus on muuttanut sen tekemää päätöstä tai kumonnut päätöksen.

### Valituksen sisältö

Valituskirjelmässä on ilmoitettava

- päätös, johon haetaan muutosta
- miltä kohdin päätökseen haetaan muutosta ja mitä muutoksia siihen vaaditaan tehtäväksi
- perusteet, joilla muutosta vaaditaan
- valittajan nimi ja kotikunta
- postiosoite ja puhelinnumero, joihin asiaa koskevat ilmoitukset valittajalle voidaan toimittaa

Jos valittajan puhevaltaa käyttää hänen laillinen edustajansa tai asiamiehensä tai jos valituksen laatijana on joku muu henkilö, valituskirjelmässä on ilmoitettava

myös tämän nimi ja kotikunta.

Valittajan, laillisen edustajan tai asiamiehen on allekirjoitettava valituskirjelmä, ellei valituskirjelmää toimiteta sähköisesti (telekopiona tai sähköpostilla).

#### Valituksen liitteet

Valituskirjelmään on liitettävä

- päätös, johon haetaan muutosta valittamalla, alkuperäisenä tai jäljennöksenä
- asiakirjat, joihin valittaja vetoaa vaatimuksensa tueksi, jollei niitä ole jo aikaisemmin toimitettu viranomaiselle
- asiamiehen valtakirja

#### Valituskirjelmän toimittaminen perille

Valituskirjelmän voi viedä valittaja itse tai hänen valtuuttamansa asiamies. Valituskirjelmä liitteineen voidaan myös lähettää postitse, telekopiona tai sähköpostilla. Postiin valituskirjelmä on jätettävä niin ajoissa, että se ehtii perille valitusajan viimeisenä päivänä ennen aukioloajan päättymistä. Hallinto-oikeudessa kirjaamon aukioloaika on klo 8.00–16.15. Sähköisesti (telekopiona tai sähköpostilla) toimitetun valituskirjelmän on oltava toimitettu niin, että se on käytettävissä vastaanottolaitteessa tai tietojärjestelmässä määräajan viimeisenä päivänä ennen virka-ajan päättymistä.

Valittajalta peritään hallinto-oikeudessa **oikeudenkäyntimaksu 260 euroa**. Oikeudenkäyntimaksua ei peritä, jos hallinto-oikeus muuttaa valituksen kohteena olevaa päätöstä valittajan eduksi. Tuomioistuinmaksulaissa (1455/2015) on erikseen säädetty muistakin tapauksista, joissa maksua ei peritä.

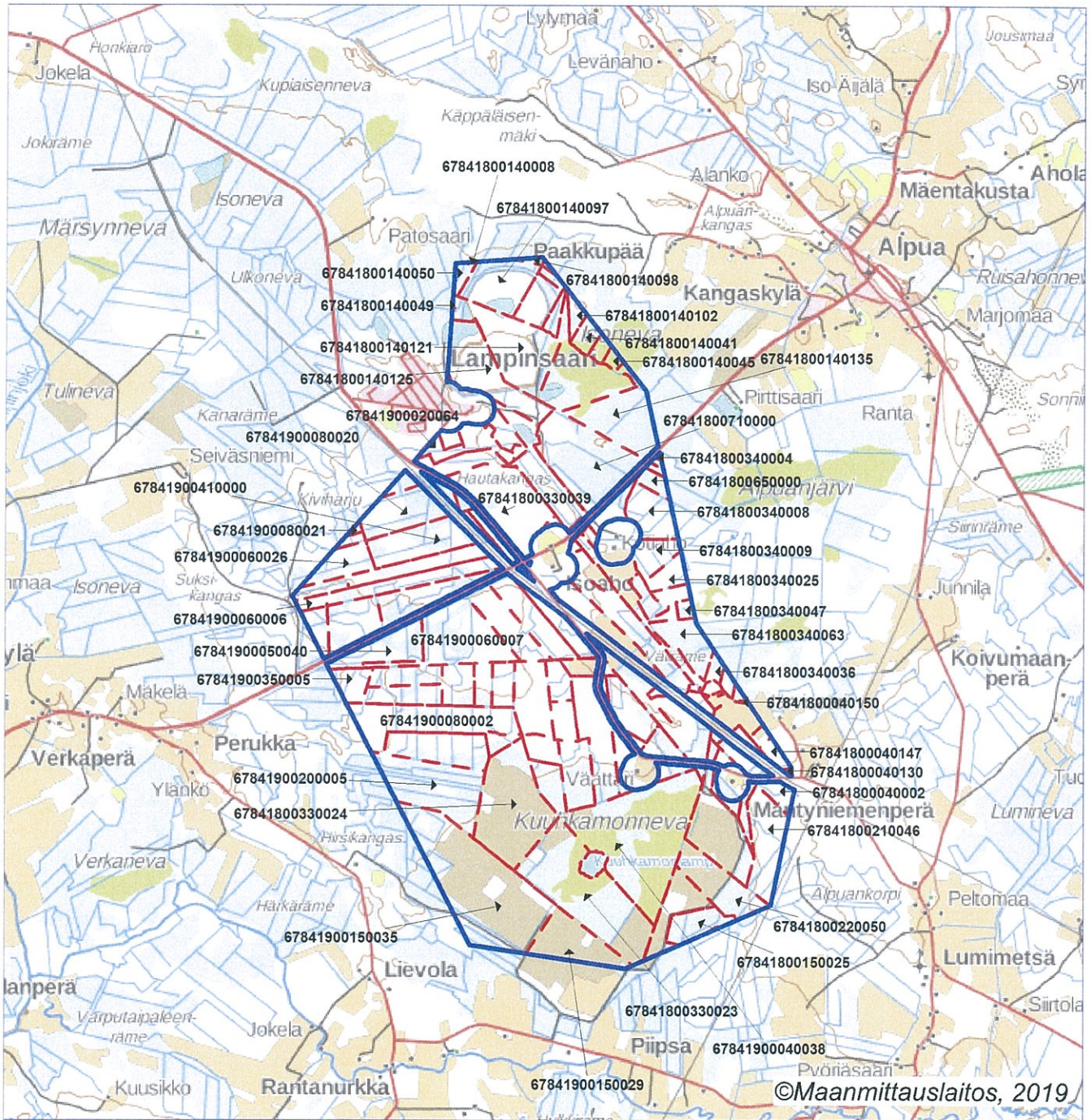
Toimivaltaisen hallinto-oikeuden yhteystiedot muutoksenhakua varten:

#### **Pohjois-Suomen hallinto-oikeus**

käyntiosoite: Isokatu 4, Oulu  
postiosoite: PL 189, 90101 Oulu  
puhelin: 029 56 42800  
faksi: 029 56 42841  
sähköposti:

Sähköinen asiointipalvelu: <https://asiointi2.oikeus.fi/hallintotuomioistuimet>





Malminetsintäalue



Kiinteistörajat

Mittakaava 1:60 000

Norrbotten Exploration AB  
Lampinsaari  
ML2019:0017





28.10.2019

Lupatunnus  
ML2019:0017  
Liite 2

## ML2019:0017, Lampinsaari

Tilakohtaiset pinta-alat

Tila r:no	Pinta-ala (ha)
67841800010150	7,47
67841800040002	15,88
67841800040085	1,57
67841800040130	0,42
67841800040147	4,55
67841800040149	12,05
67841800040150	4,13
67841800070002	0,77
67841800140006	13,62
67841800140008	0,53
67841800140017	2,60
67841800140041	6,75
67841800140043	3,71
67841800140045	2,74
67841800140049	0,40
67841800140050	3,81
67841800140051	0,08
67841800140052	0,11
67841800140053	0,10
67841800140054	0,06
67841800140055	0,07
67841800140056	0,10
67841800140057	0,10
67841800140058	0,08
67841800140059	0,08
67841800140060	0,07
67841800140097	30,75
67841800140098	1,29
67841800140100	0,61
67841800140102	5,09
67841800140116	7,48
67841800140119	6,93
67841800140121	48,68
67841800140122	14,50
67841800140123	4,69
67841800140124	8,73
67841800140125	41,49
67841800140128	10,79

67841800140135	39,02
67841800150020	2,21
67841800150025	15,29
67841800210039	38,76
67841800210046	32,09
67841800210049	3,30
67841800210051	1,79
67841800210052	6,90
67841800220050	30,00
67841800220051	20,50
67841800220055	0,19
67841800330005	24,05
67841800330007	0,12
67841800330015	0,80
67841800330023	84,39
67841800330024	65,91
67841800330036	32,67
67841800330039	90,04
67841800340004	0,19
67841800340005	0,74
67841800340006	1,26
67841800340008	20,66
67841800340009	13,32
67841800340018	7,98
67841800340025	9,18
67841800340036	3,86
67841800340047	3,04
67841800340063	19,82
67841800340067	1,35
67841800510003	1,43
67841800580001	0,70
67841800620000	22,67
67841800650000	5,55
67841800670000	2,87
67841800710000	127,89
67841900010053	3,31
67841900020063	3,31
67841900020064	2,61
67841900040007	19,32
67841900040025	35,14
67841900040026	17,89
67841900040027	7,72
67841900040038	118,61
67841900040042	9,60
67841900040043	9,01
67841900040046	20,60
67841900040053	9,96
67841900040054	33,50

67841900050002	22,80
67841900050006	22,90
67841900050029	12,83
67841900050037	23,49
67841900050039	8,56
67841900050040	46,31
67841900050042	24,06
67841900060001	6,60
67841900060006	3,68
67841900060007	47,95
67841900060013	19,59
67841900060016	4,80
67841900060026	16,36
67841900080002	49,23
67841900080008	4,91
67841900080020	29,87
67841900080021	1,02
67841900080022	2,43
67841900080034	30,62
67841900150029	29,51
67841900150035	106,87
67841900200005	50,20
67841900320000	14,08
67841900340001	15,00
67841900350005	10,31
67841900380000	13,61
67841900410000	33,55
67841900530003	0,09
67841900550000	8,75
67887600010004	5,07

**1949,07**



Turvallisuus- ja kemikaalivirasto (Tukes)  
Valtakatu 2  
96100 Rovaniemi

Viite: Lausuntopyyntö 7.8.2019

## Lausunto Norrbotten Exploration AB:n malminetsintälupahakemuksesta ML2019:0017 (Lampinsaari)

Hakemus koskee kaivoslain mukaista malminetsintälupaa Raahessa, Vihannin Lampinsaaren läheisyydessä sijaitsevalle alueelle, jonka pinta-ala on noin 1950 ha. Lampinsaarella on ollut Outokumpu Oy:n kaivos, jossa on louhittu sinkki- ja kuparimalmia. Alueella on tehty lentomittauksia ja seismisiä mittauksia. Hakija olettaa, että kaikkia entisen kaivosalueen ja Kuuhamon alueen malmivaroja ei ole löydetty. Hakija suorittaisi alueella geofysikaalisia mittauksia ja kairausta. Lampinsaaren alueella kairattaisiin noin 1200 m syviä reikiä ja Kuuhamossa 300-600 m reikiä.

### Luonnonsuojelualueet ja huomioitavat lajit

Malminetsintäalueella tai sen läheisyydessä ei ole Natura-alueita, perustettuja luonnonsuojelualueita tai luonnonsuojeluohjelmien kohteita. Alueella ei ole valtiolle suojelutarkoituksiin hankittuja kiinteistöjä. Lähin Natura-alue on Hirvineva (FI1102800) noin 6 km etäisyydellä.

Malminetsintäalueelta ei ole ELY-keskuksen tiedossa uhanalaisten lajien esiintymispaikkoja. Malminetsintäalueen rajalta, Lampinsaaren kylän kohdalta, on havainto hyönteislajista, joka on silmälläpidettävä, mutta ei uhanalainen. Havainto on paikannettu 1 km<sup>2</sup> ruutuun. Hakemuksen mukaan malminetsinnän tutkimuksia ei ole suunniteltu kyseiselle alueelle.

### Maakuntakaavan luontoarvosuo

Lampinsaaren Isoneva on Pohjois-Pohjanmaan 1. vaihemaakuntakaavassa luonnon monimuotoisuuden kannalta tärkeä suoalue (merkintä luo-1). Isonevan luo-1 -alueesta noin 160 ha on malminetsintäalueella. Kaavamääräyksen mukaan luo-1 merkinnällä osoitetaan alueita, joilla osassa suoaluetta on todettu olevan maakunnallisesti merkittäviä luontoarvoja. Suunnittelumääräyksen mukaan maankäyttö tulee suunnitella ja toteuttaa niin, että otetaan huomioon alueen luontoarvot. Isonevalla on todettu olevan valtakunnallisesti ja alueellisesti uhanalaisia suotyyppisiä.

Jos Isonevan luonnontilaisimmilla ja ojittamattomilla alueilla on tarpeen tehdä kairausta, tulee toimet suorittaa talvella, kun maa on jäässä ja lumi suojaa maastoa ja kasvillisuutta. Tarvittaessa koneen kulkureitti ja kairauspaikat ja on valmistettava ennakkoon. Kairauksessa muodostuva

16.8.2019

irtonainen maa-aines ja kalliosoija tulee kerätä ja kuljettaa pois ojittamattomalta suolta.

#### Pienvesistöt

Isonevalla on lähdevaikutteinen noro, joka on ainakin osittain luonnontilainen ja vesilain 2. luvun 11 § mukainen kohde, jonka luonnontilan vaarantaminen on kielletty. Noro tulee huomioida suojavyöhykkeellä.

Kuuhkamonnevan luoteispuolella on Metsäkeskuksen rajaama lähdealue, joka on metsälain 10 § mukainen erityisen tärkeä elinympäristö. Kohteen sijainti on 7140348 - 409866 (Etrs-tm35fin). Lähde on merkitty maastokartalle. Jos lähialueella kairataan, on lähteikkö huomioitava suojavyöhykkeellä.

Kuuhkamonnevalla on noin 4 ha lampi, jonka ympäristö on rajattu turvetuotannon ulkopuolelle. Jos lammen ympäristön ojittamattomalla suolla on tarpeen tehdä kairausta, tulee toimenpiteet tehdä talvella maastovaurioiden välttämiseksi. Kairauksessa syntyvää maa-aineista ei saa päästä vesistöön.

Malminetsinnän toimenpiteistä ei saa aiheutua lähteen, puron, noron taikka enintään 1 ha lammen luonnontilan säilymisen vaarantamista (vesilaki 2. luvun 11 § ja 3. luvun 2 §).

#### Pohjavedet

Malminetsintäalueella ei ole pohjavesialueita. Lähin vedenhankintaa varten tärkeä pohjavesialue on Alpua-Lumijärvi malminetsintäalueen pohjoispuolella. Malminetsintäalueen rajausta pohjavesialueen suojavyöhykkeen tuntumassa. Etäisyys pohjaveden muodostumisalueen reunalle on noin 400 m. Alueella on Vihannin Vesi Oy:n vedenottamoita. Lähimmät vedenottamot ovat noin 1,5 km etäisyydellä malminetsintäalueesta.

Malminetsintäalueella voi olla yksityisiä talousvesikaivoja, mutta niistä ELY-keskuksella ei ole tietoja.

#### Kaavoitus ja rakennettu ympäristö

Malminetsintäalueella ei ole asema- tai yleiskaavaa. Raahan kaupunki ottaa tarvittaessa kantaa alueen kaavoitustilanteeseen.

Pohjois-Pohjanmaan maakuntakaavassa Lampinsaaren kylä lähiympäristöineen on kulttuuriympäristön tai maiseman vaalimisen kannalta tärkeä alue.

Pohjois-Pohjanmaan 3. vaihemaakuntakaavassa on alueella varaus 400 kV voimajohtolinjalle. Merkinnällä on osoitettu voimajohtohankkeiden YVA-menettelyn perusteella valitut linjaukset tai muutoin rakentamisen edellytykset täyttävät voimajohtojen linjaukset. Merkintää koskee maankäyttö- ja rakennuslain 33 §:n mukainen ehdollinen



rakentamisrajoitus. Kyseinen varaus on jatkosuunnitteluun valittu Hanhikivi 1 -ydinvoimalaitoksen kantaverkkoon liittämiseen suunniteltu johtoreitti.

Lampinsaaren kaivosyhdyskunta on Museoviraston nimeämä valtakunnallisesti merkittävä rakennettu kulttuuriympäristö. Kulttuuriympäristöalueesta noin 30 ha on malminetsintäalueella. Lisätietoa: [http://www.rky.fi/read/asp/r\\_kohde\\_det.aspx?KOHDE\\_ID=1456](http://www.rky.fi/read/asp/r_kohde_det.aspx?KOHDE_ID=1456)

#### Pilaantuneet maa-alueet ja kaatopaikat

Malminetsintäalueen pohjoisreunalla on Vihannin kaivoksen jäteallas-alue (noin 85 ha). Kyseessä on kaivannaisjätedirektiivin mukainen jätealue.

Malminetsintäalueella on kaivoksen suljettu teollisuuskaatopaikka (sijainti 7143690 -411720).

Alpuantien varressa kiinteistöllä 678-418-71-0 on ollut viljelypalstoja, joilla on ilmeisesti käytetty metallipitoista rikastusjätettä maanparannusaineena. Pintamaan metallipitoisuudet alueella voivat olla rikastushiekasta aiheutuvia.

Lampinsaaren asuinalueen pohjoispuolella malminetsintäalueen rajalla on käytöstä poistettu ampumarata-alue.

Oulun lääninhallitus antoi 10.9.1993 jätehuoltolain 21 §:n mukaisen päätöksen jätehuoltosuunnitelmasta. Siinä annettiin määräykset mm. jätteiden ja kemikaalien käsittelystä, kaivosalueen siistimisestä, jätealueen maisemoinnista ja kaivoksen vanhan kaatopaikan tarkkailusta. Jätevesien johtamisesta ympäristöön ei annettu tarkkailumääräyksiä. Päätöksessä määrättiin, että mikäli rikastusjätteitä aletaan hyödyntää, on hyödyntämisestä oltava yhteydessä säteilyturvakeskukseen. Säteilyturvakeskuksen 17.7.1992 päivätty lausunto (1001/340/92) perustui vuosina 1981–1982 tehtyyn Vihannin kaivosalueen ympäristön radioaktiivisuuden perustilaselvitykseen. Lausunnossa korostettiin jätealueen multauksen ja heinittämisen tärkeyttä, jotta gammasäteilyn annosnopeutta saadaan vaimennettua riittävästi ja multauksella estettyä alueen pölyämistä ja siten vältettyä hengityksen kautta aiheutuvaa säteilyaltistusta.

Jätehuoltosuunnitelman mukainen tarkkailu jatkuu edelleen. Tarkkailua toteuttaa Outokumpu Oyj ja valvontaviranomaisena toimii ELY-keskus. ELY-keskus esittää, että mikäli luvanhakija aikoo tehdä tutkimuksia rikastushiekka-alueella, ennen tutkimusten aloittamista tulee olla yhteydessä ELY-keskuksen ympäristönsuojeluyksikköön.

ELY-keskus pyytää lupaviranomaista päätöstä antaessaan huomioimaan myös kaivosalueella olevan sortumavaarallisen alueen.

#### Muut kohteet

Malminetsintäalueella on vanha tervahauta, jonka sijainti on 7141456 - 410918. Maastokartalla kohde on merkitty nimellä "Kirnulanhauta".

16.8.2019

POPELY/1837/2019

Malminetsintäalueen eteläreunalla on Vapo Oy:n Kuuhekamonnevan turvetuotantoalue.

Pohjois-Pohjanmaan ELY-keskus katsoo, että alueella voidaan suorittaa malminetsintää hakemuksen mukaisesti, kun toimenpiteissä huomioidaan lausunnossa esille tuodut varaukset ja kohteet. Toiminnassa tulee välttää turmelemasta luontoa ja maisemaa enempää kuin on tutkimusten kannalta välttämätöntä. Tutkimusten jälkeen maastoon syntyneet jäljet tulee entisöidä mahdollisimman hyvin.

*Tämä asiakirja on sähköisesti hyväksytty. Asian on esitellyt  
Ympäristöasiantuntija Jouni Näpänkangas ja ratkaissut Yksikön päällikkö  
Eero Melantie.*



Tämä asiakirja POPELY/1837/2019 on hyväksytty sähköisesti / Detta dokument POPELY/1837/2019 har godkänts elektroniskt

Ratkaisija Melantie Eero 16.08.2019 14:39

Esittelijä Näpänkangas Jouni 16.08.2019 14:02

Turvallisuus- ja kemikaalivirasto (TUKES)  
Valtakatu 2 Rovaniemi  
(kaivosasiat@tukes.fi)

Viite Lausuntopyyntöne 07.08.2019 ML2019:0017

Asia **RAAHE Norrbotten Exploration AB:n malminetsintäluva alueelle Lampinsaari**

Turvallisuus- ja kemikaalivirasto on pyytänyt Museoviraston lausuntoa koskien Raahan kaupungin alueella tapahtuvaa Norrbotten Exploration AB:n malminetsintäluvaa alueelle Lampinsaari. Museovirasto on 15.08.2019 siirtänyt asian lausuttavaksi Pohjois-Pohjanmaan museolle, joka on ko. alueella toimivaltainen arkeologisen kulttuuriperinnön suojeluasiassa. Tämä Museon lausunto koskee arkeologista kulttuuriperintöä.

Lausuntopyyntö koskee malminetsintäluvahakemusta alueella (noin 1949,7 ha), jonka nimeksi hakija on ehdottanut Lampinsaari. Osalla alueesta on harjoitettu kaivostoimintaa vuosina 1954-1992 (Outokumpu Oy, Vihannin kaivos). Alueen eteläosassa sijaitsee laaja Kuuhekamonnevan turvetuotantoalue. Kyseessä on uusi hakemus. Vuonna 2019 suoritetaan geofysikaalisia mittauksia, joiden perusteella aloitetaan vuoden 2020 puolelle jatkuva kairausohjelma. Jatkosuunnitelmat tehdään tämän jälkeen.

Hakijan mukaan tutkimusten tässä vaiheessa ympäristövaikutukset rajoittuvat kairauksen mahdollisesti vaatimaan puuston vähäiseen kaatamiseen ja kulku-urien raivaamiseen.

Hakija ei ole lupahakemuksessaan esittänyt selvitystä etsintäalueen kulttuuriympäristöarvoista. Museoviraston ylläpitämän muinaisjäännösrekisterin mukaan alueelta ei tunneta muinaismuistolain (MML 295/1963) tarkoittamia kiinteitä muinaisjäännöksiä. Aivan alueen välittömästä läheisyydestä – pohjoispuolella Alpuanharjun alueelta tunnetut useat erikäiset kohteet, Itäräjällä Mäntyniemen kivikautinen asuinpaikka (muinaisjäännösrekisterin mukainen kohdetunnus 926010078) ja länsirajan tuntumasta Suksikankaan historiallisen ajan tervahautakohde asumuksen pohjineen (1000025357) – osoittavat alueen potentiaalia muinaisjäännösten suhteen.

Maastokartan ja/tai laserkeilausaineistojen perusteella alueella on kuusi tervahautaa. Niiden tarkemmat tiedot löytyvät alla mainitusta linkistä, joka johtaa Museoviraston ylläpitämän kulttuuriympäristön palveluikkunan arkeologisiin kohteisiin (muinaisjäännösrekisteri). Tervahautakohteet ovat Hautakangas (1000036570; [www.kyppi.fi/to.aspx?id=112.1000036570](http://www.kyppi.fi/to.aspx?id=112.1000036570)), Kirnulanhauta (1000036571; [www.kyppi.fi/to.aspx?id=112.1000036571](http://www.kyppi.fi/to.aspx?id=112.1000036571)), Vanhanhaudankorpi (1000036578, [www.kyppi.fi/to.aspx?id=112.1000036578](http://www.kyppi.fi/to.aspx?id=112.1000036578)) Teeriharjunmäki 1 (1000036575; [www.kyppi.fi/to.aspx?id=112.1000036575](http://www.kyppi.fi/to.aspx?id=112.1000036575)) Teeriharjunmäki 2 (1000036576; [www.kyppi.fi/to.aspx?id=112.1000036576](http://www.kyppi.fi/to.aspx?id=112.1000036576)) ja Hautaperkkiö 1 (1000036577, [www.kyppi.fi/to.aspx?id=112.1000036577](http://www.kyppi.fi/to.aspx?id=112.1000036577)). Kaksi viimeksi mainittua ovat aivan alueen rajojen tuntumassa. Yleiskartta kohteiden sijainnista alla (s. 2).

05.09.2019

Tervahaudat ovat pääsääntöisesti kiinteitä muinaisjäännöksiä. Koska yllä mainittuja kohteita ei ole tarkastettu maastossa arkeologin toimesta, on ne merkitty muinaisjäännösrekisterissä toistaiseksi niin kutsuttuina mahdollisina muinaisjäännöksinä. On syytä huomata, että tervahautojen yhteydessä on usein tervapirttien ja/tai niiden kiukaiden, varastosuojien jäännöksiä, turpeenalaisia hiilikasoja tai maakuoppia.

Muinaismuistolaki kieltää kaikenlaisen muinaisjäännökseen kajoamisen, kaivamisen ja peittämisen. Kairaus, kulku-urat ja muut malminetsintätyöt on suunniteltava ja suoritettava siten, ettei arkeologiseen kulttuuriperintöön kajota missään työvaiheissa. Maanpäälle näkyvien rakenteiden päältä ei saa ajaa koneilla.

Koska alueella, jolle lupaa haetaan, voi olla myös ennestään tuntemattomia kiinteitä muinaisjäännöksiä, tulee huomata Muinaismuistolain 14 § ja 16 §, joiden mukaan, jos maata kaivettaessa tavataan kiinteä muinaisjäännös tai muinaisesine, jota aikaisemmin ei ole tunnettu, on työ muinaisjäännöksen kohdalla heti keskeytettävä ja työn johdon viipymättä saatettava asia Museoviraston tietoon tarpeellisia toimenpiteitä varten.

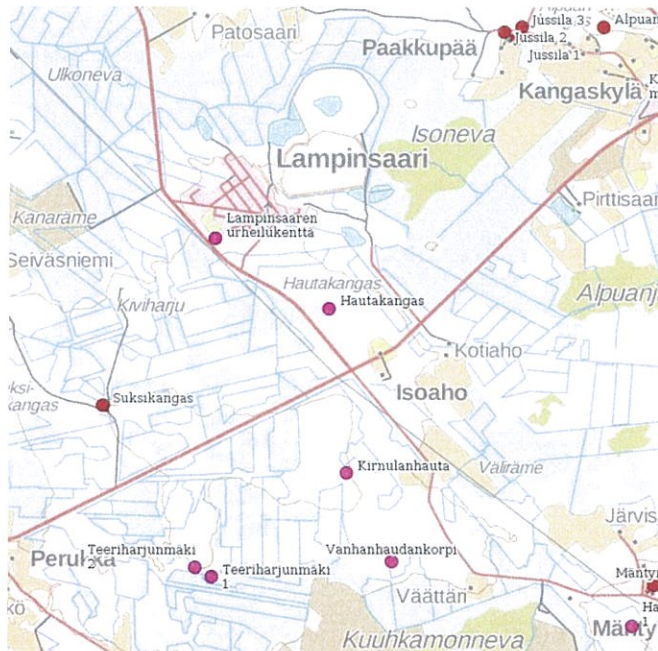
Pohjois-Pohjanmaan museo esittää, että lupaharkinnan yhteydessä on annettava kaivoslain 51 §:n mukaiset lupamääräykset yleisten ja yksityisten etujen huomioimiseksi ja sen varmistamiseksi, ettei lupahakemuksen mukaisesta toiminnasta aiheudu kaivoslaissa kiellettyä seurausta kulttuuriympäristöarvoille.

Pasi Kovalainen  
Kulttuuriperintötyön johtaja

Mika Sarkkinen  
Arkeologi

Tiedoksi:

Museovirasto / Itä- ja Pohjois-Suomen kulttuuriympäristöpalvelut  
Pohjois-Pohjanmaan ELY-keskus / Alueidenkäyttö



ote museokartasta 5.8.2019

## Pohjois-Pohjanmaan museo

PL 26, 90015 Oulun kaupunki | Käyntiosoite: Ainolanpolku 1, 90130 Oulun kaupunki  
Puhelin: 044 7037 161 (palvelupiste), 050 3166 497 (toimisto)  
Y-tunnus: 0187690-1 | [www.ouka.fi/ppm](http://www.ouka.fi/ppm)