

KUULUTUS

Turvallisuus- ja kemikaalivirasto (Tukes) kuuluttaa kaivoslain (10.6.2011/621) 40 §:n nojalla

Malminetsintälupahakemuksen

Hakija: Boliden FinnEx Oy
Lupa-alueen nimi: Lipasvaara South
Lupatunnus: ML2019:0049
Alueen sijainti ja koko: Polvijärvi, 945,79 ha.

Kuvaus hakemuksen mukaisesta toiminnasta

Hakija etsii alueelta nikkeliä, kobolttia, kuparia, sinkkiä ja kultaa. Suunniteltuja tutkimusmenetelmiä ovat geofysikaaliset mittaukset, geokemialliset tutkimukset, kallioperäkartoitus ja syväkairaus.

Mielipiteet ja muistutukset

Mielipiteet ja muistutukset hakemuksesta voi lähettää 7.10.2019 mennessä lupatunnus mainiten Tukeisiin, osoitteeseen Valtakatu 2, 96100 Rovaniemi, tai sähköisesti doc- tai rtf-tiedostona osoitteeseen kaivosasiat@tukes.fi

Hakemuksen nähtävilläolo

Hakemusasiakirjat ovat nähtävänä Polvijärven ilmoitustaululla, Tukesin kirjaamossa (Opastinsilta 12 B, Helsinki) ja Tukesin Rovaniemen toimipaikassa (Valtakatu 2, Rovaniemi), sekä Tukesin internet-sivuilla: <https://tukes.fi/malminetsintaluvat-ja-valtaukset>

Lisätietoja Juho Veijanen puh. 029 5052 137 juho.veijanen@tukes.fi tai kaivosasiat@tukes.fi

Kuulutettu 5.9.2019

Pidetään nähtävänä 7.10.2019 asti.

MALMINETSINTÄ- LUPAHAKEMUS

Tyhjennä lomake

HUOM!

Ennen lomakkeen täyttämistä, tutustu erilliseen liitteeseen: [Huomioitavat lain ja asetuksen kohdat](#) (klikkaa linkkiä).



Uusi malminetsintälupahakemus



Jatkoaikahakemus
(valtaus, malminetsintälupa)

Liittyvä lupatunnus

1. Tiedot hakijasta ja tämän edellytyksistä haettavaan toimintaan

1.1 Hakija (ei sivuliike)

Boliden FinnEx Oy

1.2 Yhteystiedot (osoite ja puhelinnumero)

Kevitsantie 730
99670 PETKULA

puh. 0406606801

1.3 Kotipaikka

Sodankylä

1.4 Sähköposti

max.forsman@boliden.com

1.5 Y-tunnus

2345662-5



1.6 Virkatodistus (liitteenä)



1.7 Kaupparekisteriote (liitteenä)

1.8 Malminetsinnän rahoitus esitettyyn toimintaan

Suunniteltu toiminta tullaan rahoittamaan Boliden FinnEx Oy:n ruotsalaisen emoyhtiön Boliden Minerals AB:n malminetsinnän budjetista.

1.9 Henkilöstö ja sen asiantuntemus

Yhtiöllä on itsellään riittävä tekninen ja taloudellinen kyky suorittaa malminetsintää toimialueellaan. Yhtiöllä on tarvittava asiantuntemus perusmetallien malminetsintään. Esitettyyn malminetsintään Boliden FinnEx Oy:llä on oma nk. Field Exploration -tiimi, johon kuuluu 4 geologia ja työvaiheesta riippuen tarvittava määrä teknikoita ja/tai kausiapulaisia.

2. Alue, sen sijainti ja sen käyttöä mahdollisesti koskevat rajoitukset

2.1 Hakijan ehdotus nimeksi

Lipasvaara South

2.2 Hakemusalueen pinta-ala ja sijainti

Alue sijaitsee Polvijärven kunnan Martonvaaran ja Sotkuman kylissä UTM25 karttalehdellä P532. Alue on kooltaan 940,4 ha **945,79 ha**.

Pinta-ala korjattu kaivosviranomaisen toimesta.

2.3 Kaavoitustilanne

Tutkimusalue sijoittuu Pohjois-Karjalan maakuntakaavan alueelle. Maakuntakaavassa ei ole merkintöjä hakemusalueella. Polvijärven kunnalle on lähetetty selvityspyyntö kaavoitustilanteesta 23.5.2019.

Lomake jatkuu seuraavalla sivulla >>

2.4 Luonnonsuojelutilanne

Tutkimusalueella ei sijaitse Natura- tai muita luonnonsuojelualueita. Lähimmät yksityiset luonnonsuojelualueet, Notkolan ja Mäntyahon luonnonsuojelualueet sijoittuvat hakemusalueen koillis- ja kaakkoiskulmaan noin 30 ja 70 metrin etäisyydelle vastaavasti.

Suunnitellut tutkimukset eivät koske missään vaiheessa Natura-alueita. Tämän vuoksi Boliden FinnEx katsoo että luonnonsuojelulain 65§:n mukainen Natura-arviointi on tarpeeton.

2.5 Muun lainsäädännön rajoitukset

Tutkimusalueella ei sijaitse museoviraston muinaisjäännösrekisterin mukaisia kohteita. Alueella ei myöskään ole muualla lainsäädännössä määriteltyjä rajoituksia. Hakemuksesta on rajattu kaivoslain määrittelemät malminetsinnän esteet.

2.6 Arvio alueella olevista kaivosmineraaleista ja selvitys, mihin arvio perustuu

Alueen kivilajit edustavat samoja Outokumpu-tyyppisiä kiviä kuin Outokummusta Polvijärvelle kulkevalla Outokumpu -jaksolla sekä näiden kontaktissa olevia Kalevan sedimenttejä. Outokumpu- tyyppisistä kivistä tunnetaan useita monimetalliesiintymiä (pääasiassa joko kupari tai nikkeli). Lipasvaarassa on louhittu talkkiesiintymää. Talkkiesiintymien tiedetään liittyvän läheisesti myös Outokumpu -tyyppisiin perusmetalliesiintymiin. Hakemusalue on suunniteltu kattamaan Lipasvaaran louhoksen eteläpuolisia alueita, jossa halutaan selvittää Outokumpu-tyyppisten perusmetalliesiintymien mahdollisuutta.

Alueella oletetaan olevan nikkeliä, kobolttia, kuparia sekä mahdollisesti myös sinkkiä ja kultaa.

3. Malminetsintäalueeseen liittyvät asianosaiset ja heidän tietonsa

3.1 Malminetsintä lupahakemus alueeseen liittyvien asianosaisten ja maanomistajien osalta pyynnöstä toimitetaan erilliset liitteet (Excel-tiedostot). Tiedostoista käy ilmi asianomaisen nimi, osoite, tilarekisterinumero, yksittäisen tilan rajat sekä pinta-ala.

3.2 Muut kuin yksityiset asianosaiset (alueeseen liittyvät elinkeinot ja yhteiset alueet)

4. Selvitys toimintaa koskevista suunnitelmista

4.1 Tutkimusmenetelmät, -välineet ja aikataulu

Lupaa haetaan neljäksi vuodeksi. Luvan 1. vuoden aikana on tarkoitus käsitellä alueelta kerättyä jo olemassa olevaa aineistoa, suorittaa tähän aineistoon perustuvaa geologista mallinnusta. 1. vuoden aikana tullaan mahdollisesti suorittamaan myös alueellisia geofysiikan mittauksia ja geokemian tutkimuksia, kallioperäkartoitusta ja timanttikairausta. 2. vuoden aikana on 1. vuoden työn perusteella tarkoitus suorittaa kohdennettua geofysiikan mittausta sekä tarvittaessa jatkaa timanttikairauksia 3-4. vuosien aikana tulkitaan 1. ja 2. vuoden aikana saatuja tuloksia sekä suoritetaan tarvittavat mallinnustyöt. Tulkintaan perustuen pyritään rajaamaan kohteita jatkotutkimuksille, jotka käsittävät pääasiassa kairausta ja geofysiikan mittauksia. Jatkokairauksen tarve tulee määrittämään 1. ja 2. vuoden töiden perusteella.

Kairaukseen käytetään urakoitsijasta riippuen yleensä tela-alustaista kairakonetta sekä yhtä tela- tai metsäkonealustaista apukonetta. Tämän lisäksi kairausten aikana alueella liikkumiseen käytetään urakoitsijan toimesta kesäaikaan mönkijää ja talvella mahdollisesti moottorikelkkaa.

Geokemiallinen näytteenotto tapahtuu joko kevyellä tela-alustaisella iskuporakalustolla tai lapionäytteenottona.

Bolidenin malminetsintä voi mahdollisesti käyttää kesäaikaan mönkijää ja talviaikana moottorikelkkaa geofysikaalisten mittausten suorittamiseen, kaluston siirtoon ja alueella liikkumiseen.

4.2 Kaivannaisjätteen jätehuoltosuunnitelma

Suunnitelluista töistä ei tule syntyä maa- tai kiviainejätettä, jolla olisi vaikutusta ympäristöön.

5. Toiminnan ympäristö- ja muut vaikutukset

5.1 Vaikutukset ympäristön- ja luonnonsuojeluun, vesistöihin, pohjaveteen, ihmiseen ja maa- tai kallioperään

Hakemusalueella ei sijaitse luokiteltuja pohjavesi- tai niiden muodostumisalueita eikä luonnonsuojelualueita. Valtaosa tutkimusalueesta on suota. Asutusta hakemusalueella on hyvin vähän.

Suunniteltuja töitä tehdessä käytetään mahdollisuuksien mukaan jo olemassa olevia teitä ja polkuja ja muutakin vahinkoa pyritään välttämään. Suunnitellut työt tullaan suorittamaan niin, että niistä olisi mahdollisimman vähän haittaa asukkaille sekä ympäristölle. Maastotöistä ilmoitetaan hyvissä ajoin kiinteistöjen omistajille/haltijoille ja heidän mahdolliset toiveet pyritään ottamaan huomioon.

6. Ilmoitus malminetsintäalueelle rakennettavista väliaikaisista rakennelmista

6.1 Hakija ei aio rakentaa malminetsintäalueelle väliaikaisia rakennelmia

6.2 Työstä vastaa

6.3 Rakennelmien tiedot ja sijainti (liite-tiedosto)

6.4 Käyttötarkoitus ja käytön kesto

7. Kaivoslain edellyttämien liitteiden, aineistojen ja selvitysten tarkastuslista

- 7.1 Virkatodistus liitteenä
- 7.2 Kaupparekisteriote liitteenä
- 7.3 Sähköiset paikkatietotiedostot
- 7.3.1 Malminetsintäalue (koko alueen rajat), josta esteet on rajattu pois (kts.liite 1) (MapInfo-tiedosto ETRS-TM35FIN)
- 7.3.2 Yleispiirteinen kartta, joka osoittaa hakemuksen kohteena olevan alueen sijainnin (Pdf-tiedosto ETRS-TM35FIN)
- 7.3.3 Malminetsintäalueetta leikkaavat tilarajat omana tiedostona (ei rajanaapureita) (MapInfo-tiedosto ETRS-TM35FIN)
- 7.3.4 Malminetsintäalueen maanomistajat
(Excel-tiedosto, joka toimitetaan vasta viranomaisen pyynnöstä ennen hakemuksen kuuluttamista.
Malli: <http://www.tukes.fi/fi/Toimialat/Kaivokset/Malminetsintaluvat-ja-jatkoajat/Malminetsintalupa/>)
- 7.4 Selvitys kunnalta hakemuksen kohteena olevasta alueesta ja sen kaavoitustilanteesta, alueen käyttöä koskevista rajoituksista sekä niistä, joiden etua, oikeutta tai velvollisuutta asia saattaa koskea (asianosainen).
(Selvitys voidaan toimittaa myöhemmin, mutta ennen kuin hakemus kuulutetaan)
- Polvijärven kunnalle lähetetty selvityspyyntö 23.5.2019.**
- 7.5 Kaivannaisjätteen jätehuoltosuunnitelma liitteenä
- 7.6 Kaivannaisjätehuoltosuunnitelma on tehty ympäristönsuojelulain nojalla
- 7.7 Viranomaisen todistukset, rekisteriotteet ja vastaavat asiakirjat, joilla varmennetaan hakemuksessa esitettyjen tietojen sekä säädettyjen vaatimusten huomioon ottaminen
- 7.8 Selvitys rakennelmista malminetsintäalueella ja niiden sijainti liitteenä tai ilmoitus ettei niitä ole
- 7.9 Liitteenä luonnonsuojelulain 65 §:ssä tarkoitettua arvioinnista ja ympäristövaikutusten arviointimenettelystä annetun lain (468/1994) mukainen ympäristövaikutusten arviointiselostus tai Natura-arvio.
- 7.9.1 Liitteenä tarkka tutkimussuunnitelma suojelualueelta, joka sisältää kulku-urat ja yksityiskohtaiset tutkimuskohteet paikkatiedostoina (Tab-tiedosto ETRS-TM35FIN)
- 7.9.2 Tiivistelmä Natura-arviosta ja sen liitteissä esitetyistä tiedoista kuulutusta varten (vain julkiset tiedot)*
- 7.10 Tiivistelmä hakemuksessa ja sen liitteissä esitetyistä tiedoista kuulutusta varten*
- 7.10.1 Tätä malminetsintäluvhakemusta voidaan käyttää kuulutusasiakirjana, eikä erillistä tiivistelmää hakemuksesta toimiteta
- 7.11 Merkinnät hakemustietojen julkisuudesta*
- 7.12 Hakemukseen liittyviä alueita**

*) Luvan hakijan tulee ilmoittaa lupahakemuksen toimittamisen yhteydessä perusteltu käsityksensä siitä, miltä osin lupahakemus tai sen liitteet sisältävät viranomaisten toiminnan julkisuudesta annetun lain (621/1999) tai muun lainsäädännön mukaan salassa pidettäviä tietoja. Hakijan tulee mahdollisuuksien mukaan toimittaa hakemuksen yhteydessä yleisluontoinen yhteenveto 1 momentissa tarkoitetuista hakemuksen tiedoista, joita voidaan esittää yleisölle.

**) Jos kaivoslain 34 §:n mukainen hakemus koskee yhteisalueissa (758/1989) tarkoitettua yhteistä aluetta tai yhteismetsälaissa (109/2003) tarkoitettua yhteismetsää, hakemukseen on liitettävä sellainen selvitys, joka on tarpeen tiedoksiannon toimittamiseksi yhteisen alueen tai yhteismetsän osakaskunnalle. Vna (391/2012)

8. Vakuus malminetsintälupaa varten

8.1 Hakijan ehdotus vakuudeksi hakemuksessa esitetylle toiminnalle ja perustelut

9. Malminetsintäluvan jälkitoimenpiteet

9.1 Selvitys jälkitoimenpiteistä malminetsintälupa-alueella toiminnan lopettamisen jälkeen

Tutkimuksissa käytettävä välineistö esim. kaapelit, mittalaitteet ja merkintämateriaalit kerätään talteen välittömästi töiden valmistuttua.

Kairauspisteet, koneiden kulkureitit sekä tienvarsien parkkialueet tarkastetaan nopeasti kairauksen päätyttyä sekä kairausta seuraavan kevään, kesän tai syksyn aikana. Tarkastuksessa varmistetaan tutkimuskohteen yleinen siisteys, turvallisuus ja dokumentoidaan mahdolliset vahingot. Mahdollisten vahinkojen (esim. puusto, tiet) korvaamisesta ja/tai korjaamisesta sovitaan yhdessä maanomistajan/asianosainten kanssa.

Timanttikairauksessa maaputket saatetaan jättää kairareikiin mahdollisia tulevia kairareikien geofysikaalisia mittauksia varten. Tällöin putket katkaistaan mahdollisimman läheltä maanpintaa ja reikäpaikan sijainti merkitään puutikulla. Maaputkien päähän asennetaan reikähattu ja vettä vuotavat kairareiät tulpataan.

JATKOAIKAHAKEMUS

(Tämä osa koskee edellisten lisäksi vain valtauksien ja malminetsintälupien jatkoaikahakemuksia)

10. Malminetsintäluvan voimassaolon edellytykset

10.1 Selvitys malminetsinnän tehokkuudesta, tehdyistä toimenpiteistä, tuloksista ja kustannuksista

10.2 Selvitys esiintymän hyödyntämismahdollisuuksista ja jatkotutkimusten tarpeellisuudesta

10.3 Perustelut alueen rajaukselle

11. Lisätietoja

11.1 Lisätietoja malminetsintälupaa varten

12. Lomakkeen lähettäminen

Voit tulostaa ja tallentaa lomakkeen itsellesi ao. painikkeiden avulla.

Lomake lähetetään sähköisesti Tukeisiin **Tallenna ja lähetä lomake** -painiketta painamalla; ohjelma pyytää sinua ensin tallentamaan lomakkeen jonka jälkeen sen voi lähettää oman tietokoneesi sähköpostiohjelmalla Tukeisiin.

Voit lähettää lomakkeen myös itse suoraan osoitteeseen: kaivosasiat@tukes.fi.

Allekirjoitus

Nimenselvennys

Boliden FinnEx Oy

2345662-5

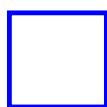
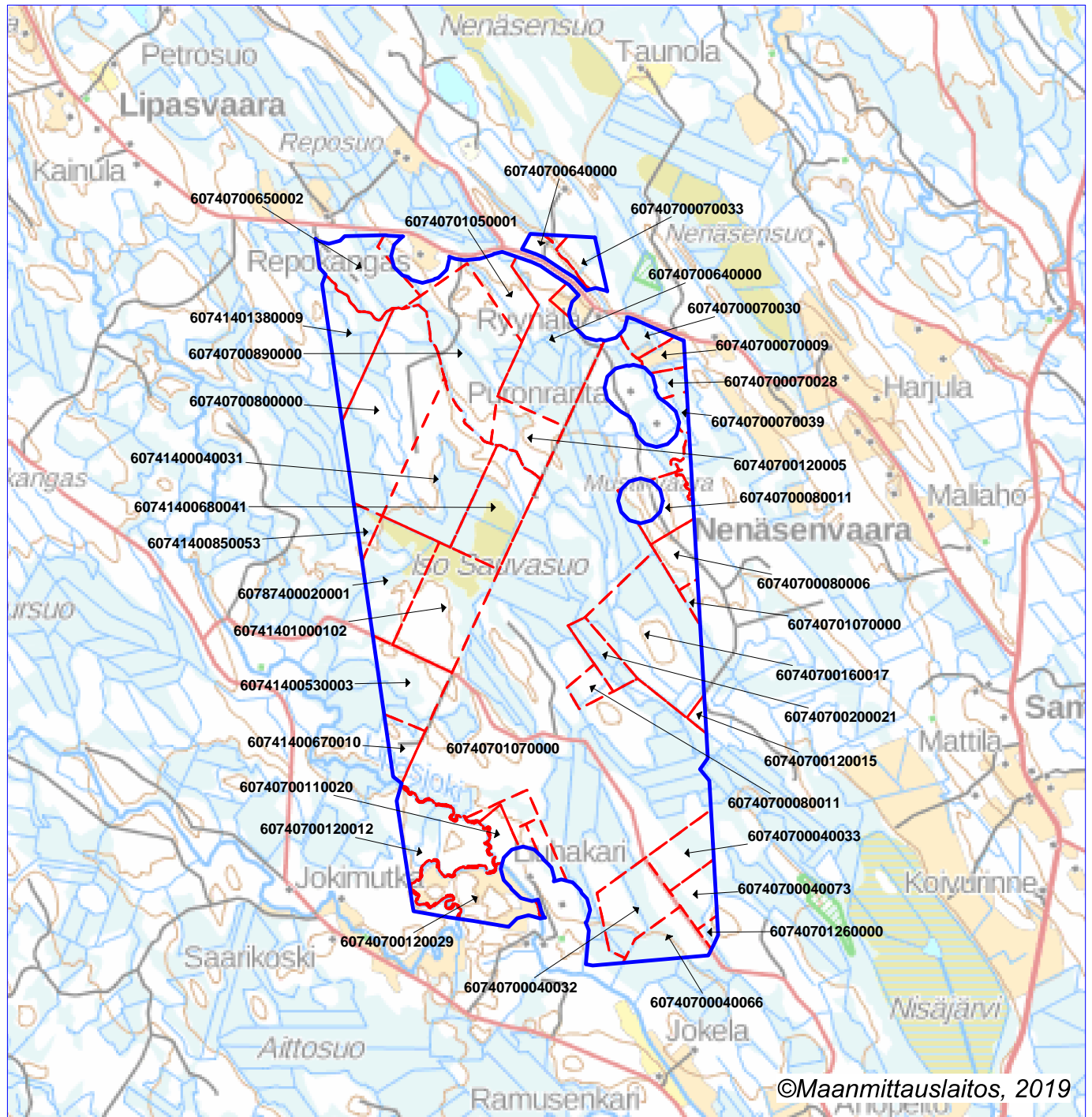
BOLIDEN

Kevitsa

HUOM!

Muistithan ennen lomakkeen täyttämistä tutustua erilliseen liitteeseen: [Huomioitavat lain ja asetuksen kohdat](#) (klikkaa linkkiä).

Jotta hakemus saa kaivoslain (621/2011) 32 §:n mukaisen etuoikeuden kohteelle, on kaikki kaikkiin kohtiin vastattava ja kaivoslain 34§:n edellyttämällä tavalla, 7 § JA 9 §:n esteet huomioiden. Vastaa kaikkiin kohtiin ja POISTA ESTEET ALUERAJAUKSESTA.



Malminetsintälupahakemusalue



Kiinteistörajat

Mittakaava 1:40 000

Boliden FinnEx Oy
Lipasvaara South
ML2019:0049

