

Rupert Finland Oy  
Pahtavaarantie 440  
99655 Sattasvaara

## MALMINETSINTÄLUPÄÄTÖS

### Malminetsintälupahakemus

Hakija: Rupert Finland Oy  
Y-tunnus: 2764404-1  
Suomi

**Yhteystiedot:**  
Pahtavaarantie 440  
99655 Sattasvaara

**Lisätietoja antaa:**  
Jukka Nieminen  
[jnieminen@rupertresources.com](mailto:jnieminen@rupertresources.com)  
Puh: +358 40 149 7535

**Alueen nimi:** Satta SE  
**Alueen sijainti:** Sodankylä

Jatkoaikahakemus on tullut vireille 5.4.2019. Kaivosviranomaisen on tehnyt hakemustarkastuksen todennut hakemuksen täyttävän kaivoslain 34 §:n vaatimukset. Hakemuksen lupatunnus on ML2019:0023 ja kaivoslain 34 §:n mukainen etuoikeuspäivämäärä 5.4.2019.

**Hakemuksen tarkoitus:** Malminetsintä kaivoslain (621/2011) pykälien 5, 9 ja 32 tarkoittamalla tavalla

## PÄÄTÖS

Turvallisuus- ja kemikaalivirasto (Tukes) myöntää kaivoslain (621/2011) nojalla Rupert Finland Oy:lle malminetsintäluvan nimeltä "Satta SE" lupatunnuksella ML2019:0023

Perustelut: Hakija on osoittanut, että kaivoslaissa (621/2011) säädetyt edellytykset täyttyvät eikä luvan myöntämiselle ole kaivoslaissa säädettyä estettä. Tässä malminetsintälupapäätöksessä annetut tarkennetut tarpeelliset määräykset yleisten ja yksityisten etujen turvaamiseksi perustuvat kaivoslain (621/2011) 51 §:ään.

Malminetsintäluvan nojalla luvanhaltijalla on oikeus omalla ja toisen maalla tässä luvassa mainitulla alueella (malminetsintäalueella) tutkia geologisten muodostumien rakenteita ja koostumusta sekä tehdä muita kaivostoimintaa valmistelevia tutkimuksia ja muuta malminetsintää esiintymän paikallistamiseksi sekä sen laadun, laajuuden ja hyödyntämiskelpoisuuden selvittämiseksi sen mukaan kuin tässä malminetsintäluvassa tarkemmin määrätään. Malminetsintälupa ei oikeuta esiintymän hyödyntämiseen.

## Päätöksen voimassaolo

Malminetsintäluvan voimassaoloa jatketaan **tällä päätöksellä enintään neljä (4) vuotta** päätöksen lainvoimaiseksi tulosta.

Perustelut: Hakija on hakenut malminetsintälupaa kaivoslain (621/2011) 34 §:n mukaisesti. Mikäli luvanhaltija haluaa pienentää voimassaolevaa malminetsintälupaa sen voimassaoloaikana tai luopua siitä kokonaan, tulee luvanhaltijan toimittaa kaivosviranomaiselle ilmoitus joko osittaisesta tai koko malminetsintäalueen raukeamisesta (Kaivoslaki 621/2011, 61 §, 66 §, 67 §).

## Päätöksen täytäntöönpano

Kaivoslain (621/2011) 168.1 §:n mukaisesti malminetsintälupaan perustuvat toimenpiteet saa aloittaa, kun siihen oikeuttava lupapäätös on saanut lainvoiman ja lupapäätöksessä määrätyt velvoitteet on suoritettu. Jos asianomaisen toimenpiteen suorittaminen edellyttää muualla lainsäädännössä vaadittua lupaa, saa toimenpiteen kuitenkin aloittaa vasta, kun asianomainen lupapäätös on saanut lainvoiman tai toiminnan aloittamiseen on saatu oikeus asiassa toimivaltaiselta viranomaiselta.

## Malminetsintäalueen tiedot

Pinta-ala: 4349,02 ha.  
Alueen nimi: Satta SE  
Sijainti: Sodankylä (Alueen tarkempi sijainti ja rajat ilmenevät tähän päätökseen liitetystä lupakartasta (Liite 1).

## Alueesta tarkemmin

Lupa-alue sijaitsee metsätalousvaltaisella alueella Sodankylän kunnan alueella Kelujärvi-Rajala osayleiskaava-alueelle. Hakemusalueelle kohdistuu pääosin yleiskaavan mukaisia aluevarauksia: Merkinnöillä M, VR-1, MU-1, MY-1, pohjavesialue, sekä vedenhankintaa varten tärkeä pohjavesialue (pv-1). Lupa-alueella ei sijaitse suojelualueita.

## Otaksuma mineraaleista

Alueelta olemassa olevaan tutkimustietoon perustuen hakija otaksuu alueella olevan kultaa (Au), nikkeliä (Ni) ja kuparia (Co).

## **Yleisten ja yksityisten etujen turvaamiseksi tarpeelliset lupamääräykset (velvoitteet ja rajoitukset)**

### **1. Määräys malminetsintätutkimusten sallituista ajankohdista ja menetelmistä, sekä malminetsintään liittyvistä laitteista ja rakennelmista**

Tämän malminetsintäluvan nojalla on sallittua suorittaa seuraavia malminetsintätoimenpiteitä ja soveltaa seuraavia malminetsintämenetelmiä:

1. Geofysikaaliset ja geokemialliset tai vaikutuksiltaan niihin verrattavat tutkimusmenetelmät
2. Koneellisesti tehtävät maaperä- ja kallioperänäytteenotto (moreeni-, ura- ja pistenäytteet, kairaus)
3. Tutkimus-kaivannot ja tutkimusojat

Perustelut: Hakija on esittänyt hakemuksessaan nämä menetelmät ja kaivosviranomaisen arvioi ne tarpeelliseksi, jotta alueen mineraalipotentialiaali saadaan tehokkaasti tutkittua. Jotta mahdolliselle jatkoluvalle edellytetty vaade tehokkaasta malminetsinnästä toteutuu, tässä lupamääräyksessä tarkoitettujen toimenpiteiden tulee olla pääosin suoritettuina.

### **2. Määräys tutkimustöitä ja -tuloksia koskevasta selvitysvelvollisuudesta**

Malminetsintäluvan haltijan on vuosittain toimitettava kaivosviranomaiselle selvitys suoritetuista tutkimustöistä ja niiden tuloksista. Tutkimustöitä ja -tuloksia koskevaan vuosittaiseen selvitykseen on sisällytettävä: käytetyt tutkimus- ja työmenetelmät, yhteenveto tehdyistä tutkimuksista ja pääasialliset tulokset. Kaivosviranomaisen voi ohjeistaa hakijoita tarkemmin raportoinnin muodosta ja ajankohdasta. Ohje löytyy Tukesin internet-sivuilta. Kunkin kalenterivuoden tutkimustöistä ja -tuloksista on raportoitava seuraavan vuoden kesäkuun loppuun mennessä, ellei toisin ohjeisteta.

Perustelut: Määräyksen perusteena on kaivoslaki (621/2011) 14 § ja, VNa kaivostoiminnasta (391/2012) 4 §.

### **3. Määräys jälkitoimenpiteiden ajankohdasta ja ilmoittamisesta kaivosviranomaiselle**

Kun malminetsintälupa on rauennut tai peruutettu, malminetsintäluvan haltijan on raukeavilta alueilta;

1) välittömästi saatettava malminetsintäalue yleisen turvallisuuden vaatimaan kuntoon, poistettava väliaikaiset rakennelmat ja laitteet, huolehdittava alueen kunnostamisesta ja siistimisestä sekä saatettava alue mahdollisimman luonnonmukaiseen tilaan. Malminetsintäluvan haltijan on tehtävä kirjallinen ilmoitus kaivosviranomaiselle, malminetsintäalueeseen kuuluvien kiinteistöjen omistajille ja muille oikeudenhaltijoille, kun toimenpiteet on saatettu loppuun. Ilmoituksen tulee sisältää tiedot jälkitoimenpiteiden päättymispäivästä sekä kuvaus toteutetuista jälkitoimenpiteistä.

2) kuuden kuukauden kuluessa luovutettava kaivosviranomaiselle tutkimustyöselostus, tutkimukseen liittyvä tietoaineisto ja kirjallinen esitys edustavasta otoksesta kairasydämiä. Kaivosviranomaisen ohjeistaa hakijoita tarkemmin raportoinnin muodosta. Ohje löytyy Tukesin

internet-sivuilta.

Perustelut: Määräyksen perusteena on kaivoslaki (621/2011), 15 § ja VNa kaivostoiminnasta (391/2012), 5 §.

#### 4. Määräys kaivannaisjätteen jätehuoltosuunnitelmasta ja sen noudattamisesta

Malminetsintäluvan haltija on velvollinen huolehtimaan maa- ja kiviainesjätteen synnyn ehkäisemisestä, sen haitallisuuden vähentämisestä sekä jätteen hyödyntämisestä tai käsittelemisestä.

Malminetsinnästä tässä luvassa myönnettyillä menetelmillä ei synny kaivannaisjätettä. Hakijan maininta kaivannaisjätteen määrästä ja käsittelystä lupahakemuksessa ovat riittävät. Töiden loputtua kohteella on alue välittömästi saatettava mahdollisimman luonnonmukaiseen tilaan ja korjattava mahdolliset maastovahingot.

Perustelut: Määräyksen perusteena on kaivoslaki (621/2011) 13 § ja VNa kaivostoiminnasta (391/2012) 3 §.

#### 5. Määräys ilmoitusvelvollisuudesta koskien malminetsintäalueen maastotöitä ja rakennelmia

Malminetsintäluvan haltijan on hyvissä ajoin etukäteen ilmoitettava kirjallisesti malminetsintäalueeseen kuuluvien kiinteistöjen omistajille (sekä näihin rinnastettaville, Kaivoslaki 5.2 §) ja muille oikeudenhaltijoille kaikista maastotöistä, jotka voivat aiheuttaa vahinkoa tai haittaa, sekä väliaikaisista rakennelmista. Malminetsintäluvan haltijan on ilmoitettava maastotöistä Sattasniemen paliskunnalle ja toimialallaan yleistä etua valvoville viranomaisille:

- Tukesille
- Lapin ELY-keskuksen ympäristövastuualueelle
- Metsähallitukselle
- Mikäli lupa-alueelta löydetään tutkimusten yhteydessä muinaismuistolaissa tarkoitettuja kohteita, tulee luvanhaltijan toimia siten kuin muinaismuistolaissa todetaan ja ilmoittaa löydöksistä viipymättä Museovirastoon.

Perustelut: Määräyksen perusteena on kaivoslaki (621/2011) 12 § ja VNa kaivostoiminnasta (391/2012) 2 §.

#### 6. Määräys malminetsintäalueen koon pienentämisen aikataulusta

Kaivosviranomaisen ei näe malminetsintäalueen pienentämisen aikataululle olevan tarvetta, tutkimuksia voidaan pitää perusteltuna koko ML2019:0023 alueelle (Liite 1). Jos luvan haltija haluaa pienentää voimassaolevaa malminetsintälupaa tai luopua siitä kokonaan, tulee luvan haltijan tehdä ilmoitus joko osittaisesta tai koko malminetsintäalueen raukeamisesta.

Perustelut: Määräyksen perusteena on kaivoslaki (621/2011) 11 §, 51 §, 66 §, 67 §). Otettaessa huomioon alueelle laadittu tutkimussuunnitelma ja sen perustelut, sekä seikka, etteivät luvassa sallittavat malminetsintätoimet nykyisen aluerajauksen sisällä estä tai vaikeuta olennaisesti muita alueeseen kohdistuvia

käyttötarpeita, voidaan tutkimuksia pitää perusteltuna koko haetulle alueelle.

## 7. Määräys vakuuden asettamisesta

Tässä malminetsintäluvassa **ML2019:0023** määrätään lupakohtainen **4500 euron** suuruinen vakuus. Vakuus asetetaan pankkitalletuksena Turvallisuus- ja kemikaalivirastolle kaivoslain (621/2011) 15 §:ssä tarkoitettujen jälkitoimenpiteiden sekä 103 §:ssä tarkoitetun vahingon ja haitan korvaamista, sekä muiden kaivoslakiin perustuvien veloitteiden täyttämistä varten. Tässä malminetsintäluvassa määrätty vakuus on asetettava viimeistään 30 päivänä siitä, kun malminetsintä lupa on tullut lainvoimaiseksi, luvanhaltijan malminetsinnästä mahdollisesti aiheutuvaa vahinkoa, haittaa tai muuta kaivoslaissa mainittua veloitetta varten pankkiin avatulle vakuustalletustilille. Kaivoslain 73 §:ssä tarkoitettu luvan siirto ei vapauta vakuutta.

Perustelut: Määräyksen perusteena on kaivoslaki (621/2011) 107, 109, 110 ja 111 §. Vakuus asetetaan kaivosviranomaisen arvion perusteella. Kaivosviranomaisen on arvioinut toiminnan laatua ja laajuutta (lupamääräys 1), toiminta-alueen erityispiirteitä, sekä luvassa säädettyjä veloitteita lupamääräykset huomioiden ja päätyneet määrättyyn vakuuteen. Kaivosviranomaisen on luvan siirron tai muuttamisen yhteydessä harkittava, onko vakuuden lajia tai suuruutta tarkistettava.

## 8. Määräykset malminetsintää ja malminetsintäalueen käyttöä koskevista seikoista sen varmistamiseksi, ettei toiminnasta aiheudu kaivoslaissa (621/2011) kiellettyä seurausta

Malminetsintäluvan haltijan on tulpattava kairareiät, mikäli kairareiästä nousee pohjavettä maanpinnalle. Kairaputket on katkaistava mahdollisimman läheltä maanpintaa, ja kairakohteiden jätehuolto sekä siistiminen on tehtävä välittömästi töiden loputtua kohteella. Jos kairauksessa tarvittavan käytettävän veden määrä ylittää 100m<sup>3</sup>/vrk, on toimittava kuten vesilain (587/2011) 15 §:ssä todetaan. Tutkimustöitä tehtäessä on otettava huomioon ympäristönsuojelulain (527/2014) 17§:n mukainen pohjaveden pilaamiskielto. Malminetsinnästä ja muusta malminetsintäalueen käytöstä ei saa aiheutua merkittäviä muutoksia luonnonolosuhteissa, eikä merkittävää maisemallista haittaa.

Perustelut: Malminetsintäluvan haltijan on luovuttuaan malminetsintä lupa-alueesta tai sen menetettyään viipymättä saatettava malminetsintäalue yleisen turvallisuuden vaatimaan kuntoon, sekä saatettava alue mahdollisimman luonnonmukaiseen tilaan (621/2011) 11 ja 15 §.

## 9. Määräykset yleisen ja yksityisen edun kannalta välttämättömistä ja luvan edellytysten toteuttamiseen liittyvistä seikoista

Hakemukseen saatujen lausuntojen perusteella malminetsintä lupa-alueelta ei ole tullut tietoon sellaisia ympäristö- tai luontoarvoja jotka olisivat esteenä malminetsintäluvan myöntämiselle. Malminetsintä lupa-alueella ei sijaitse luonnonsuojelu- tai suojeluohjelma-alueita eikä Natura 2000-verkoston kohteita.

Alue sijoittuu osittain Pitkälän pohjavesialueelle, tällä alueella tutkimusojien tekeminen ei ole sallittu, eikä alueella sijaitsevan vedenottamon lähiympäristössä saa toteuttaa pohjaveden laatua

mahdollisesti vaarantavia tutkimustoimenpiteitä. Pohjavesialueella tulee toimia erityisellä varovaisuudella, maaperään ei esimerkiksi saa tulla maastoajoneuvoista öljypäästöjä. Alueen luonne tulee huomioida kaikessa tutkimustoiminnassa eikä kohteille saa aiheuttaa vahinkoa.

Lupa-alueella voi olla luonnonsuojelulain (1096/96) 42 §:n mukaisesti rauhoitetun, 46 §:n mukaisesti uhanalaisen ja luontodirektiivi liitteen IV b kasvilajin esiintymiä. Niiden sijainti tulee selvittää Lapin ELY-keskukselta. Uhanlaisten ja rauhoitettujen kasvilajin esiintymillä ei saa harjoittaa tutkimustoimintaa, joka vaarantaa esiintymät. Alueella on myös mahdollisesti uhanalaisen ja vaarantuneen kasvilajin esiintymä, huomionarvoista kasvillisuutta, lähteitä sekä arvokas harju-, kallio ja kivikkoalueet, jotka kaikki tulee huomioida tutkimuksia suorittaessa. Riittävät suojavyöhykkeet ja kohteen ominaispiirteiden huomioiminen varmistaa ettei vahinkoa pääse syntymään. Tarkempia tietoja saa Lapin Ely-keskukselta ja liitteestä olevista lausunnoista.

Malminetsintäluvan haltijan tulee esittää hyvissä ajoin ennen tutkimustöiden aloittamista tarkka tutkimussuunnitelma toimenpiteineen ja sijaintitietoineen Tukesille. Lisäksi tutkimussuunnitelma tulee toimittaa tiedoksi toimivaltaiselle Lapin ELY-keskukselle ja Metsähallitukselle.

Hakijan tulee suunnitella malminetsintätoimet lupa-alueella kaikkina vuodenaikoina siten, etteivät ne tarpeettomasti vaaranna uhanalaisten lajien esiintymistä tai alueen luontoarvoja.

Perustelut: Tutkimussuunnitelman esittämismääräyksellä varmistetaan, että toimenpiteisiin voidaan tarvittaessa valvonnallisesti puuttua. Samalla Tukesin on mahdollista kaivoslain valvonnan toteuttamiseksi arvioida toimenpiteiden vaikutusta ja tarvittaessa antaa tarkempia lisämääräyksiä toimenpiteiden suorittamisesta. Kaivoslaki (621/2011) 11 § ja 12 §, VNa (391/2012) 2 §.

Vaikka tässä malminetsintäluvassa sallitut tutkimusmenetelmät eivät vaikuta laajasti ympäristöön, malminetsintäluvan haltijan on oltava kuitenkin riittävästi selvillä hankkeen ympäristövaikutuksista siinä laajuudessa kuin kohtuudella voidaan edellyttää.

Siirtyminen lupa-alueelle, ja lupa-alueella liikkuminen sulanmaan aikana on pyrittävä suunnittelemaan niin, että olemassa olevia uria ja luontaisia aukkoja käytetään mahdollisimman paljon hyväksi. Kosteikkoalueilla liikkumista tulee välttää sulanmaan aikana.

Malminetsintäluvan haltijan on rajoitettava malminetsintä ja muu malminetsintäalueen käyttö tutkimustyön kannalta välttämättömiin toimenpiteisiin. Toimenpiteet on suunniteltava siten, että niistä ei aiheudu kohtuudella vältettävissä olevaa yleisen tai yksityisen edun loukkausta. Malminetsintäluvan nojalla tapahtuvasta malminetsinnästä ja muusta malminetsintäalueen käytöstä ei saa aiheutua:

- 1) haittaa ihmisten terveydelle tai vaaraa yleiselle turvallisuudelle;
- 2) olennaista haittaa muulle elinkeinotoiminnalle;
- 3) merkittäviä muutoksia luonnonolosuhteissa;
- 4) harvinaisten tai arvokkaiden luonnonesiintymien olennaista vahingoittumista;
- 5) merkittävää maisemallista haittaa.

Perustelut: Määräys perustuu kaivoslain (621/2011) 11 §:ään.

#### 10. Määräys malminetsintäkorvauksen suuruudesta ja maksuajankodasta

Malminetsintäluvan haltijan on maksettava malminetsintäalueeseen kuuluvien kiinteistöjen

omistajille vuotuista korvausta **20 euroa hehtaarilta** luvan voimassaoloajalta.

Malminetsintäkorvaus ensimmäiseltä vuodelta on maksettava viimeistään 30 päivänä siitä, kun malminetsintälupa on tullut lainvoimaiseksi. Seuraavina vuosina korvaus on maksettava vastaavana ajankohtana. Luvan haltijan on ilmoitettava malminetsintäkorvauksen kokonaissuorituksesta kirjallisesti kaivosviranomaiselle, kun velvollisuus on täytetty.

Perustelut: Määräys perustuu kaivoslain (621/2011) 99 §:ään, jossa säädetään malminetsintäkorvauksen suuruudesta ja maksutavasta ja kaivoslain (621/2011) 51.11 § ja 152.1 §.

Mikäli hakija pienentää tai muuttaa tässä päätöksessä määrättyä malminetsintäaluetta muutoshakemuksella, määrätty uusi malminetsintäkorvaus maanomistajalle seuraavasta tämän lupapäätöksen maksupäivästä alkaen muutospäätöksessä määrättävän pinta-alan mukaan.

Perustelut: Määräys perustuu kaivoslain (621/2011) 51 §, 67, 69 §:ään jossa säädetään malminetsintäluvan raukeamisesta ja muuttamisesta.

#### 11. Määräys vahinkojen ja haittojen korvaamisesta malminetsintäalueella

Malminetsintäluvan haltijan on korvattava malminetsintäalueella tapahtuvasta kaivoslakiin (621/2011) perustuvasta toiminnasta aiheutuneet vahingot ja haitat, jollei jonkin toimenpiteen osalta korvauksesta toisin säädetä.

Perustelut: Määräys perustuu kaivoslain (621/2011) 103 §:ään, jossa säädetään vahinkojen ja haittojen korvaamisesta malminetsintäalueella.

#### 12. Poronhoidolle aiheutuvien haittojen vähentämiseksi erityisellä poronhoitoalueella

Alue kuuluu Sattasniemen paliskunnan alueeseen. Malminetsintätutkimukset on sovitettava alueella toimivan paliskunnan kanssa siten, ettei niistä aiheudu kohtuutonta haittaa poronhoidolle. Malminetsintäluvan haltijan on ilmoitettava Sattasniemen paliskunnalle tutkimustöistä ja niiden aikataulusta, sekä muusta alueiden käytöstä hyvissä ajoin ennen tutkimustöiden aloittamista. Malminetsintäluvan haltijan on otettava huomioon alueella mahdollisesti olevat poronhoidolle tärkeät rakenteet kuten esimerkiksi erotusaita ja käytettävä valmiita veräjiä kulkemiseen.

Perustelut: Edellä mainituilla toimenpiteillä ehkäistään malminetsinnästä poronhoidolle mahdollisesti aiheutuvia haittoja erityisellä poronhoitoalueella. Määräys perustuu Poronhoitolain (848/1990) 2§:ään ja kaivoslain (621/2011) 51 §:ään.

#### Hakemuksen käsittely

Hakemus: Rupert Finland Oy	05.04.2019
Täydennys: Rupert Finland Oy; tarkennettu rajaus.	15.04.2019
Kuulutus hakemuksesta: Tukes	23.09.2019
Lausuntopyynnöt: Tukes	23.09.2019
Päätös: Tukes	07.11.2019

### Lupahakemuksesta tiedottaminen

Tukes on tiedottanut hakemuksesta 23.09.2019 kuuluttamalla siitä 30 päivän ajan Tukesin Rovaniemen toimipisteen, sekä Sodankylän kunnan ilmoitustaululla. Hakemus on ollut nähtävillä myös Tukesin internet-sivuilla. Hakemus on ollut nähtävillä 23.10.2019 saakka.

Asianosaisia maanomistajia on tiedotettu hakemuksesta kirjeitse.

Lausunnot ja mielipiteet on pyydetty toimitettavaksi viimeistään 23.10.2019. Tämän päivämääränkin jälkeen toimitetut lausunnot ja mielipiteet on otettu ratkaisussa huomioon.

### Lausuntopyynnöt ja lausunnot hakemuksesta

Hakemuksesta on lähetetty lausuntopyynnöt ja saatu lausunnot seuraavasti:

- 1) Tukesin lausuntopyyntö on lähetetty **Sodankylän kunnalle** 23.09.2019. Sodankylän kunta on antanut lausunnon 29.10.2019 (Liite 4)
- 2) Tukesin lausuntopyyntö on lähetetty **Lapin Ely-Keskuksele** 23.09.2019. Lapin Ely-keskus on antanut lausunnon 27.09.2019 (Liite 5)
- 3) Tukesin lausuntopyyntö on lähetetty **Metsähallitukselle** 23.09.2019. Metsähallitus on antanut lausunnon 21.10.2019 (Liite 6)
- 4) Tukesin lausuntopyyntö on lähetetty **Sattasniemen paliskunnalle** 23.09.2019. Sattasniemen paliskunta on antanut lausunnon 22.10.2019 (Liite 7)

### Muistutukset ja mielipiteet

Hakemuksen johdosta ei jätetty muistutuksia tai mielipiteitä.

### Hakijan vastine

Hakijalta ei pyydetty selitystä.

### Tukesin kannanotto muistutuksissa ja lausunnoissa esitettyihin yksilöityihin vaatimuksiin

Lausunnossa esitetyt asiat on otettu huomioon lupapäätöksessä lupamääräyksiin.



## Tiedoksi luvan haltijalle

### Kaivoslain (621/2011) suhde muuhun lainsäädäntöön

Sen lisäksi, mitä kaivoslaissa säädetään, sovelletaan kaivoslain mukaista lupa- tai muuta asiaa ratkaistaessa ja muutoin tämän lain mukaan toimittaessa muun muassa; luonnonsuojelulakia (1096/1996), ympäristönsuojelulakia (257/2014), erämaalakia (62/1991), maankäyttö- ja rakennuslakia (132/1999), vesilakia (587/2011), poronhoitolakia (848/1990), säteilylakia (592/1991), ydinenergialakia (990/1987), muinaismuistolakia (295/1963), maastoliikennelakia (1710/1995) ja patoturvallisuuslakia (494/2009). Malminetsintäluvan haltijan on aina noudatettava Suomen lainsäädäntöä ja asiaan liittyviä muita kansainvälisiä sopimuksia.

### Maastossa liikkuminen

Maastoliikennelain (1710/1995) 4.1 §:n ja 4.2 §:n 9-kohdan mukaan kaivoslaissa (621/2011) tarkoitetulla malminetsintäalueella ja 30 metrin etäisyydellä sen rajasta moottorikäyttöisellä ajoneuvolla liikkuminen ei edellytä maanomistajan tai haltijan lupaa, kun kyse on asianomaisessa malminetsintäluvassa tai kaivosluvassa tarkoitetun toiminnan kannalta välttämättömästä liikkumisesta. Viitaten lupamääräykseen 9, malminetsintäluvan haltija veloitetaan rajoittamaan malminetsintä ja malminetsintäalueen käyttö tutkimustyön kannalta välttämättömiin toimenpiteisiin. Malminetsinnästä ei saa aiheutua merkittäviä muutoksia luonnonolosuhteissa, harvinaisten tai arvokkaiden luonnonesiintymien olennaista vahingoittumista tai merkittävää maisemallista haittaa. Aiheutetut vahingot on korvattava maanomistajalle.

### Luvan muuttaminen ja raukeaminen

Malminetsintäluvan haltijan on kaivoslain (621/2011) 69 §:n mukaan haettava malminetsintäluvan muuttamista, jos tutkimussuunnitelmaa muutetaan tai täydennetään siten, että lupamääräyksiä on tarpeen tarkistaa. Luvanhaltija voi lisäksi hakea malminetsintäluvan muuttamista lupamääräysten tarkistamiseksi, kun luvan mukaista toimintaa on tarpeen muuttaa.

Kaivosviranomaisen on kaivoslain (621/2011) 67 §:n mukaan päätettävä, että malminetsintälupa raukeaa, jos luvanhaltija tekee asiaa koskevan ilmoituksen. Luvanhaltija on velvollinen tekemään ilmoituksen, jos tarkoituksena ei enää ole harjoittaa lupaan perustuvaa toimintaa. Malminetsintälupa raukeaa ilmoituksen saavuttua kaivosviranomaiselle.

### Luvan voimassaolon jatkaminen

Mikäli luvan voimassaoloa halutaan jatkaa kaivoslain (621/2011) 61 §:n mukaisesti, tulee hakemus malminetsintäluvan voimassaolon jatkamiseksi toimittaa kaivosviranomaiselle viimeistään kaksi kuukautta ennen luvan voimassaolon päättymistä. (VnA kaivostoiminnasta (391/2012) 27.1 §).

Kaivoslain (621/2011) 61.1 §:n mukaan malminetsintäluvan voimassaoloa voidaan jatkaa enintään kolme vuotta kerrallaan siten, että lupa on voimassa yhteensä enintään viisitoista vuotta.

Kaivoslain (621/2011) 61.2 §:n mukaan malminetsintäluvan voimassaolon jatkamisen edellytyksenä on, että:

- 1) malminetsintä on ollut tehokasta ja järjestelmällistä;
- 2) esiintymän hyödyntämismahdollisuuksien selvittäminen edellyttää jatkotutkimuksia;
- 3) luvanhaltija on noudattanut tässä laissa säädettyjä velvollisuuksia samoin kuin lupamääräyksiä;
- 4) voimassaolon jatkamisesta ei aiheudu kohtuutonta haittaa yleiselle tai yksityiselle edulle.

Kaivoslain (621/2011) 66 §:n mukaan malminetsintäluvan voimassaolon jatkamista varten lupaviranomaiselle on ennen luvan voimassaolon päättymistä toimitettava lupahakemus sekä lupaharkinnan kannalta tarpeelliset ja luotettavat selvitykset edellä mainituista voimassaolon jatkamisen edellytyksistä.

Kaivostoiminnasta annetun valtioneuvoston asetuksen (391/2012) 27.2 §:n mukaan hakemuksesta tulee käydä ilmi hakijan haluamat muutokset lupa-alueeseen tai muut merkittävät muutokset sekä asianosaisissa tapahtuneet muutokset. Asetuksen 27.3 §:n mukaisesti hakemukseen tulee liittää lupaharkinnan kannalta tarpeellinen ja luotettava selvitys:

- 1) hakemuksen kohteena olevan luvan nojalla tehdyistä toimenpiteistä ja niiden tuloksista;
- 2) alueelle kohdistuneiden tutkimuskustannusten määrästä;
- 3) esiintymän hyödyntämismahdollisuuksista ja jatkotutkimusten tarpeellisuudesta;
- 4) perustelut aluerajaukselle.

Lisäksi hakemukseen sovelletaan vastaavasti, mitä lupahakemuksesta säädetään kaivoslain (621/2011) 34 §:ssä.

### **Lupapäätöksestä tiedottaminen**

Lupapäätös on toimitettu päätöksenantopäivänä:

- Rupert Finland Oy:lle (hakija)

Jäljennös päätöksestä on toimitettu antopäivänä:

- Sodankylän kunnalle,
- Lapin ELY-keskukselle,
- Metsähallitukselle,
- Sattasniemen paliskunnalle,
- Museovirastolle tiedoksi

Päätöksen antamisesta tiedotetaan asianosaisia maanomistajia kirjeitse.

Toimivaltaiselle maanmittaustoimistolle toimitetaan tiedot Maanmittauslaitoksen ja Tukesin sopiman menettelyn mukaisesti malminetsintäluvasta merkinnän tekemiseksi kiinteistötietojärjestelmään.

Perustelut: Päätöksestä tiedottaminen ja siinä noudatettu menettely perustuvat kaivoslain (621/2011) lupapäätöksestä tiedottamista koskevaan 58 §:ään.

### **Päätösmaksu**

Tästä päätöksestä perittävä maksu on **10 400 €**. Lisäksi luvan saajalta peritään ilmoitus- ja

käsittelykulut. Valtion talous- ja henkilöstöhallinnan palvelukeskus lähettää laskun hakijalle.

Maksu perustuu hakemuksen vireille tullessa voimassa olleeseen asetukseen Turvallisuus- ja kemikaaliviraston maksullisista suoritteista (1391/2018).

### Muutoksenhaku

Tähän päätökseen saa kaivoslain (621/2011) 162 §:n nojalla hakea muutosta valittamalla **Pohjois-Suomen hallinto-oikeuteen**.

Valitusaika on 30 päivää tämän päätöksen antopäivästä sitä määräaikaan lukematta. Liitteenä olevasta valitusosoituksesta ilmenee, miten muutosta haettaessa on meneteltävä.

Päätöksestä perittävästä maksusta valitetaan samassa järjestyksessä kuin pääasiasta.

### Lisätietoja

[kaivosasiat@tukes.fi](mailto:kaivosasiat@tukes.fi) tai Ilkka Keskitalo, puh. 029 5052 151

Terho Liikamaa  
Ryhmäpäällikkö

Ilkka Keskitalo  
Ylitarkastaja

### LIITTEET

Liite 1	ML2019:0023 malminetsintälupakartta
Liite 2	Tilakohtaiset pinta-alat malminetsintälupa-alueella
Liite 3	Asianosaiset maanomistajat
Liite 4	Sodankylän kunta
Liite 5	Lapin Ely-keskus
Liite 6	Metsähallituksen lausunto
Liite 7	Sattasniemen paliskunta

## VALITUSOSOITUS Valitusviranomainen

Päätökseen saa hakea muutosta valittamalla sille hallinto-oikeudelle, jonka tuomiopiirissä pääosa tässä päätöksessä tarkoitettusta alueesta sijaitsee. Toimivaltainen hallinto-oikeus on mainittu valitusosoituksen lopussa. Valituskirjelmä osoitetaan valitusviranomaiselle ja se on toimitettava valitusajassa hallinto-oikeuden kirjaamoon.

### Valitusaika

Määräaika valituksen tekemiseen on kolmekymmentä (30) päivää tämän päätöksen antopäivästä sitä määräaikaan lukematta.

### Valitusoikeus

Malminetsintälupaa, kaivoslupaa ja kullanhuuhtontalupaa koskevaan päätökseen, mainitun luvan voimassaolon jatkamista, raukeamista, muuttamista ja peruuttamista koskevaan päätökseen sekä kaivostoiminnan lopettamispäätökseen saa hakea muutosta:

- 1) asianosainen;
  - 2) rekisteröity yhdistys tai säätiö, jonka tarkoituksena on ympäristön-, terveyden- tai luonnonsuojelun taikka asuinympäristön viihtyisyyden edistäminen ja jonka sääntöjen mukaisella toiminta-alueella kysymyksessä olevat ympäristövaikutukset ilmenevät;
  - 3) toiminnan sijaintikunta tai muu kunta, jonka alueella toiminnan haitalliset vaikutukset ilmenevät;
  - 4) elinkeino-, liikenne- ja ympäristökeskus ja muu asiassa toimialallaan yleistä etua valvova viranomainen;
  - 5) saamelaiskäräjät sillä perusteella, että luvassa tarkoitettu toiminta heikentää saamelaisten oikeutta alkuperäiskansana ylläpitää ja kehittää omaa kieltään ja kulttuuriaan;
  - 6) kolttien kyläkokous sillä perusteella, että luvassa tarkoitettu toiminta heikentää kolttia-alueella kolttien elinolosuhteita ja mahdollisuuksia harjoittaa elinkeinoja.
- Kaivosviranomaisella on lisäksi oikeus valittaa sellaisesta päätöksestä, jolla hallinto-oikeus on muuttanut sen tekemää päätöstä tai kumonnut päätöksen.

### Valituksen sisältö

Valituskirjelmässä on ilmoitettava

- päätös, johon haetaan muutosta
- miltä kohdin päätökseen haetaan muutosta ja mitä muutoksia siihen vaaditaan tehtäväksi
- perusteet, joilla muutosta vaaditaan
- valittajan nimi ja kotikunta
- postiosoite ja puhelinnumero, joihin asiaa koskevat ilmoitukset valittajalle voidaan toimittaa

Jos valittajan puhevaltaa käyttää hänen laillinen edustajansa tai asiamiehensä tai jos valituksen laatijana on joku muu henkilö, valituskirjelmässä on ilmoitettava

myös tämän nimi ja kotikunta.

Valittajan, laillisen edustajan tai asiamiehen on allekirjoitettava valituskirjelmä, ellei valituskirjelmää toimiteta sähköisesti (telekopiona tai sähköpostilla).

### Valituksen liitteet

Valituskirjelmään on liitettävä

- päätös, johon haetaan muutosta valittamalla, alkuperäisenä tai jäljennöksenä
- asiakirjat, joihin valittaja vetoaa vaatimuksensa tueksi, jollei niitä ole jo aikaisemmin toimitettu viranomaiselle
- asiamiehen valtakirja

### Valituskirjelmän toimittaminen perille

Valituskirjelmän voi viedä valittaja itse tai hänen valtuuttamansa asiamies. Valituskirjelmä liitteineen voidaan myös lähettää postitse, telekopiona tai sähköpostilla. Postiin valituskirjelmä on jätettävä niin ajoissa, että se ehtii perille valitusajan viimeisenä päivänä ennen aukioloajan päättymistä. Hallinto-oikeudessa kirjaamon aukioloaika on klo 8.00–16.15. Sähköisesti (telekopiona tai sähköpostilla) toimitetun valituskirjelmän on oltava toimitettu niin, että se on käytettävissä vastaanottolaitteessa tai tietojärjestelmässä määräajan viimeisenä päivänä ennen virka-ajan päättymistä.

Valittajalta peritään hallinto-oikeudessa **oikeudenkäyntimaksu** 260 euroa. Oikeudenkäyntimaksua ei peritä, jos hallinto-oikeus muuttaa valituksen kohteena olevaa päätöstä valittajan eduksi. Tuomioistuinmaksulaissa (1455/2015) on erikseen säädetty muistakin tapauksista, joissa maksua ei peritä.

Toimivaltaisen hallinto-oikeuden yhteystiedot muutoksenhakua varten:

#### **Pohjois-Suomen hallinto-oikeus**

käyntiosoite: Isokatu 4, 3. krs, 90100 Oulu

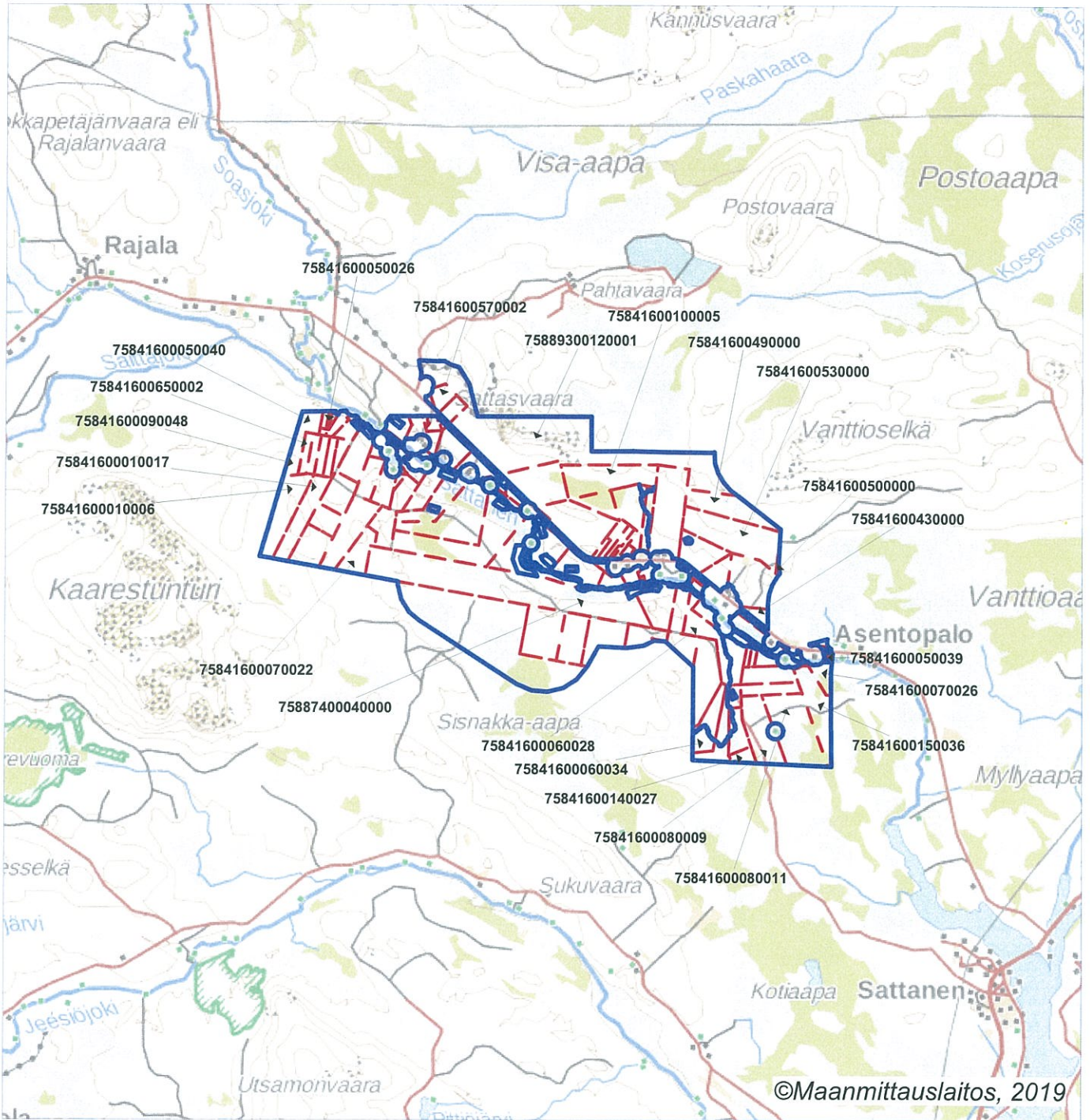
postiosoite: PL 189, 90101 Oulu

puhelin: 029 56 42800

faksi: 029 56 42841

sähköposti: [pohjois-suomi.hao@oikeus.fi](mailto:pohjois-suomi.hao@oikeus.fi)

Valituksen voi tehdä myös hallinto- ja erityistuomioistuinten asiointipalvelussa osoitteessa <https://asiointi2.oikeus.fi/hallintotuomioistuimet>.



Malminetsintälupahakemusalue



Kiinteistörajat

Mittakaava 1:120 000

Rupert Finland Oy  
Satta SE  
ML2019:0023



**ML2019:0023 Satta SE**  
Tilakohtaiset pinta-alat

Tila r:no	Pinta-ala (ha)	Tila r:no	Pinta-ala (ha)	Tila r:no	Pinta-ala (ha)
758-416-14-32	49,25	758-416-1-17	82,15	758-416-2-33	97,66
758-416-5-39	1,32	758-416-10-18	4,10	758-416-10-5	9,06
758-416-7-22	39,30	758-416-10-21	2,30	758-416-10-17	21,92
758-416-42-26	2,74	758-416-10-20	97,06	758-416-10-19	28,65
758-416-2-31	37,44	758-416-5-24	2,34	758-874-4-0	337,54
758-416-12-8	27,65	758-416-10-13	9,39	758-416-5-64	10,94
758-416-41-6	5,13	758-416-52-0	50,42	758-416-5-63	12,03
758-416-41-5	4,68	758-416-53-0	125,52	758-416-16-13	22,08
758-416-41-1	1,60	758-416-50-0	2,22	758-416-41-4	19,77
758-416-5-85	4,72	758-416-49-0	67,61	758-413-8-9	3,04
758-416-5-40	18,84	758-416-64-1	31,99	758-416-57-0	16,51
758-416-15-36	68,61	758-416-13-48	5,10	758-416-14-30	3,18
758-416-20-9	115,29	758-416-14-31	34,50	758-416-10-14	5,86
758-416-57-1	16,48	758-416-2-20	4,84	758-416-9-34	14,55
758-416-5-9	3,19	758-416-10-11	4,93	758-416-5-26	2,20
758-878-1-0	2,01	758-416-44-4	103,19	758-416-876-1	1,19
758-416-19-41	183,49	758-416-9-18	13,08	758-416-62-0	17,31
758-416-1-35	12,95	758-416-63-11	12,85	758-416-21-4	52,32
758-416-6-39	39,69	758-416-2-32	12,65	758-893-12-1	782,08
758-416-1-6	73,24	758-416-54-1	48,72	758-416-40-0	82,72
758-416-6-35	43,62	758-416-2-34	40,86	758-416-5-25	4,38
758-416-8-6	24,81	758-416-54-0	29,41	758-416-8-11	113,07
758-416-12-6	36,16	758-416-13-60	7,07	758-416-13-9	34,52
758-416-13-59	6,36	758-416-2-48	8,51	758-416-5-38	2,52
758-416-16-7	6,23	758-413-6-22	3,53	758-416-5-27	2,02
758-416-7-29	1,77	758-416-42-21	1,00	758-416-4-31	141,74
758-416-10-22	2,18	758-416-2-29	1,11	758-416-19-49	50,50
758-416-4-6	52,52	758-416-6-26	46,97	758-416-13-61	23,85
758-413-13-6	4,49	758-416-13-42	11,10	758-416-13-49	4,95
758-416-57-2	17,60	758-416-14-27	12,07	758-416-14-8	1,30
758-416-63-14	12,95	758-416-51-0	74,51	758-416-43-0	15,82
758-416-6-28	84,64	758-416-8-9	102,27	758-416-6-36	79,15
758-416-10-16	54,06	758-416-10-15	4,11	758-416-6-34	73,79
758-416-2-25	1,03	758-416-42-23	0,90	758-416-7-26	90,52
758-416-14-19	4,55	758-416-65-2	13,54	758-416-1-24	1,83
758-416-10-12	14,95	758-416-9-48	20,95		

Pinta-ala yhteensä: **4349,02 ha**

7.11.2019

1 (1)

Lupatunnus  
ML2019:0023  
Liite 3

**ML2019:0023 Satta SE**

Asianosaiset maanomistajat:





27.9.2019

Turvallisuus- ja kemikaalikeskus, Tukes

[kaivosasiat@tukes.fi](mailto:kaivosasiat@tukes.fi)

## **MALMINETSINTÄLUPAHAKEMUS RUPERT FINLAND OY, SODANKYLÄ**

### **Hakemus**

Lupatunnus ML2019:0023

Uusi malminetsintähakemus.

Lupahakemus Rupert Finland Oy, malminetsintä (pinta-ala 4349,10 ha): Satta SE (ehdotus nimeksi), Sattasvaara, Sodankylä.

Malminetsintäalueella ei ole luonnonsuojelualueita. Sattasvaaran kansallisesti arvokas kalliomuodostuma sijoittuu osin alueen pohjoisreunalle.

Alueelta arvioidaan olevan hyvä potentiaali esiintyä kulta-, kupari- ja nikkelimalmeja. Arvio perustuu eri toimijoiden aiempiin tutkimuksiin. Alueen kallioperä (vihreäkivivyöhyke) on otollinen em. malmien esiintymiselle.

Suurin osa kenttätöystä ajoittuu kesäajalle/ sulan maan aikaan kesä-marraskuulle. Geofysiikan mittauksista ja kairausta voidaan tehdä talviaikana, erityisesti suoalueilla. Tarkkoja näyte- ja kairausmääriä ei vielä tiedetä.

Kairauksissa pieni määrä (< 1 kuutiometri) moreeni- ja kallioainesta kerääntyy maanpinnalle kairauspaikalle. Kyseinen kairauksen porasoija kerätään talteen maastosta.

Toiminnan loputtua tutkimusalueet palautetaan mahdollisimman pikaisesti yleisen turvallisuuden vaatimaan kuntoon. Alueet kunnostetaan, siistitään, laitteet poistetaan ja saatetaan mahdollisimman luonnonomukaiseen tilaan.

### **ELY-keskuksen lausunto**

Suunnitellulla malminetsintä-alueella on Kelujärvi-Rajala osayleiskaava (2010), jonka alue 4 Sattasjoki-Rajala on tutkimusalueella voimassa oleva kaava. Osayleiskaavassa on laajasti osoitettu maa- ja metsätalousvaltaista alue M ja laajasti on osoitettu maa- ja metsätalousvaltaista alue, jolla on erityisiä ympäristöarvoja MY-1 (Sattasen, joen eteläpuolella pohjavesialueet ja ranta-alueet, (Sattasvaarasta kaakkoon), jotka perustuvat kaavaa varten

tehtyyn luontoselvitykseen. MY-1 alueella on runsaasti sil-kaavamerkintöjä, jotka osoittavat suojeltujen tai silmälläpidettävien kasvien tai eläinten esiintymäalueet. Alueella on myös luonnon monimuotoisuuden kannalta erityisen tärkeä alue, jolla on vesilain tai metsälain mukaisia arvokkaita elinympäristöjä (vesilaki 2 luku 11 §, metsälaki 10 §).

Maa- ja metsätalousalue, jolla on erityistä ulkoilun ohjaamisen tarvetta MU-1 on osoitettu laajasti Sattanen jokivarteen. Laaja VR-1 alue sijoittuu Sattasvaaraan ja vaaran länsi- ja itäpuolelle. Sattasvaarassa on myös sil-merkintä laajana luonnon monimuotoisuuden kannalta erityisen tärkeänä alueena (länsiosalla on juuri toisaalla mainitun luontodirektiivin IV b kasvilajin havaintopaikat).

Osayleiskaavassa on osoitettu myös kyläalue AT-2, asuntoalue A, maatalousalue MT ja runsaasti loma-asuntoalueita RA. Lähimmät asunnot ja loma-asunnot sijoittuvat noin 100 m etäisyydelle malminetsintäalueesta.

Kairauspisteiden ja ajoreittien suunnittelussa tulee kaavamerkinnät ja kohteet ottaa huomioon mm. riittävällä suojavyöhykkeellä.

#### Maastoliikenne ja poronhoito

Hakijalla tulee olla maanomistajan lupa maastossa liikkumiseen moottorikäyttöisellä ajoneuvolla (maastoauto, tela-ajoneuvo, mönkijä, moottorikelkka) maastoliikennelaki 4 §.

Kairanreikien tulpat tulee suojata rakentein tai katkaista lyhyiksi, että moottorikelkkailijat eivät maastossa ajaessaan törmää niihin.

Alue on Sattasniemen paliskunnan aluetta. Kairaus- ja muut maastossa tehtävät toimenpiteet tulee sovittaa mm. toiminta-ajan osalta paliskunnan toimenpiteiden kanssa. Malminetsinnästä vastaavan tulee olla yhteydessä paliskunnan poroisäntään.

#### Kasvilajien esiintymät ja petolinnut

Malminetsintäalueella Sattasvaaran SW-puolella, polun S-puolella, uuden poroaidan molemmin puolin. Kosteahko, lehtomainen juotti kivisten kumpareiden välissä (koordinaatit 7499293:473364) on tiedossa oleva luonnonsuojelulain (1096/96) 42 §:n koko maassa rauhoitetun kasvilajin esiintymä. Laji on myös luonnonsuojelulain 46 §:n uhanalainen laji ja luontodirektiivin liitteen IV b kasvilaji. (25.9.2019, Herta-rekisteri, SYKE). Lajia kasvaa tältä kohteelta lounaaseen neljässä kohdassa kauimpana 1040 m em. esiintymästä

poroaidan lähellä (7500188:472833), jotka tulee ottaa huomioon. Muut havaintopaikat ovat (7499554:473101), (7499741:472885), (7499983:472999) ja erillinen idässä (7499113:473806) etelään viettävä rehevä notkelma, katajaa, raitaa ja haapa kasvaa alueella.

Suunnitellulla malminetsintäalueella Sattasen etelärannan suolla Pitkäkosenvaaran kohdalla Väkeväniva a) (koordinaatit 7496001: 474947) ja Väkeväniva b) (7495957:475124) on tiedossa oleva luonnonsuojelulain (1096/96) 42 §:n koko maassa rauhoitetun kasvilajin lettorikon esiintymä. Laji on myös luonnonsuojelulain 46 §:n uhanalainen laji ja luontodirektiivin liitteen IV b kasvilaji. (25.9.2019, Hertta-rekisteri, SYKE). Kairauspisteet tulee sijoittaa 20 m etäisyydelle lettorikon havaintopaikoista ja alueella esiintyvistä lähteistä.

Rajalantien ja Hookanan talon eteläpuolella lehtomaisessa metsässä on uhanalaisen, vaarantuneen kasvilajin epätarkka esiintymä, joka tulee ottaa huomioon 20 m suoja-alueella kairauspaikkoja valittaessa.

Sattaskönkään itärannalla rannan tuntumassa on huomionarvoista kasvillisuutta.

Suuren petolinnun pesäreviirejä ei ole ko. malminetsintäalueella Petolintujen pesät 2018-rekisterin mukaan (24.9.2019, Metsähallitus).

#### Pohjavesialue

Malminetsintä sijoittuu Pitkäkosenvaaran (12758269) vedenhankintaa varten tärkeälle pohjavesialueelle, jonka pohjavedestä maa- tai pintavesiekosysteemi on suoraan riippuvainen (1E-luokka) ja Lohijoenmaan (12758183) muulle vedenhankintaa varten tärkeälle pohjavesialueelle, jonka pohjavedestä maa- tai pintavesiekosysteemi on suoraan riippuvainen (2E-luokka). Pohjavesialueiden luokitukset on tarkistettu vuonna 2019. Pitkäkosenvaaran pohjavesialueella sijaitsee Sodankylän lämpö ja vesi Oy:n vedenottamo, jolta on lupa ottaa pohjavettä 1500 m<sup>3</sup>/d (Pohjois-Suomen vesioikeus, 7.3.1997).

Pohjavesialueella on mahdollista tehdä malminetsintään liittyviä tutkimuksia, mutta pohjavesialueella toimittaessa lähtökohtana on, ettei toiminnasta saa aiheutua vaaraa pohjaveden määrälle tai laadulle. Pohjavesialueella ei tule tehdä ojien kaivuuta, sillä pohjavedenpinta varsinkin muodostuman reunaosissa on yleensä lähempänä maanpintaa, joten on olemassa vaara, että esimerkiksi kaivun yhteydessä vettäjohtavat kerrokset kaivetaan auki.

Tällöin saattaa aiheutua pohjavesiesiintymän antoisuutta alentavaa pohjaveden purkautumista tai pintavesien imeytymistä pohjavesiesiintymään, mikä saattaa aiheuttaa pohjaveden laadun heikkenemistä tai määrän vähenemistä. Alueella sijaitsevan vedenottamon ympäristöön ei tule suunnitella tutkimustoimenpiteitä, jota voivat vaarantaa pohjaveden määrän ja laadun.

Kairauspaikkojen osalta tulee ottaa huomioon, että mikäli kairauspaikoissa esiintyy ylivuotoa, tulee huolehtia siitä, että kairareivät tulpataan ylivuodon ja pohjaveden purkautumisen estämiseksi.

Pohjavesialueella ei tule säilyttää esimerkiksi työkoneita tai öljysäiliöitä, ja kairauksissa tai muissa vastaavissa toimenpiteissä mahdollisesti käytettävät vedet johdetaan pohjavesialueen ulkopuolelle. Maaperään ei saa tulla mitään öljypäästöjä. Mahdolliset päästöt on välittömästi ilmoitettava valvontaviranomaiselle. Mikäli alueelle sijoitetaan väliaikaisia sosiaalityötiloja, tulee mahdolliset jätevedet johtaa pohjavesialueen ulkopuolelle käsiteltäväksi tai vaihtoehtoisesti umpisäiliöön. Jätevesien (myös puhdistettujen) imeyttäminen maaperään on pohjavesialueella kielletty.

Työn teettäjällä on vastuu pohjavedelle mahdollisesti aiheutuvista vahingoista.

#### Lähteet

Lähteitä esiintyy mm. Sattanen joen eteläpuolella pohjavesialueesta länteen. Hankkeessa tulee huomioida, että luonnontilaisen lähteen luonnontilan vaarantaminen on vesilaissa kielletty (VL 2 luku 11 §). Lähteen luonnontilan muuttamiseen tulee olla aluehallintoviraston lupa. Mahdollisiin lähteisiin on hyvä jättää riittävä suojaetäisyys, vähintään 20-50 metriä.

#### Arvokkaat geologiset kohteet

Malminetsintäalue sijoittuu Sattasvaaran arvokkaalle harjualueelle. Arvokkaat harjualueet on inventoitu Lapin pohjavesien suojelun ja kiviaineshuollon yhteensovittamishankkeen (Poski) 2- vaiheessa vuosina 2016-2018. Muodostuma käsittää Sattasvaaran lounaissivulle, Sattasen laakson reunalle kerrostuneen tasanteen, johon liittyy sulamisvesiuomia, jokiuomia ja törmä.

Malminetsintäalue ulottuu osin myös Sattasvaaran valtakunnallisesti arvokkaalle kallioalueelle (KAO120270). Muodostuma on yli kolme kilometriä pitkä, rinteiltään loivasti kohoava vaara-alue, jonka korkein lakiosa kohoaa teräväpiirteisenä. Alue on maisemallisesti huomiota

herättävä kohde. Muodostuman kallioperä syntyi 2050 miljoonaa vuotta sitten syvältä maankuoresta purkautuneesta ultramafisesta laavasta ja tuhkasta, ja alueella on nähtävissä hyvin säilyneenä vulkaanisten kivien alkuperäisiä rakenteita. Sattasvaara on luokiteltu erittäin arvokkaaksi kallioalueeksi.

Arvokkaat kivikot kohde Sattasvaara (Kivi-19-112) on tyypiltään talus, joka sijoittuu Sattasvaaran länsi- ja etelärinteelle. Kohde tulee ottaa huomioon kairaus toiminnassa siten, ettei kivikon ominaispiirteet vaarannu.

Malminetsintätutkimusten tekeminen geologisesti arvokkailla kohteilla on Lapin ELY-keskuksen näkemyksen mukaan mahdollista ilman, että pysyviä, muodostuman rakenteeseen tai maisemaan liittyviä haittoja muodostuu. Tutkimuspisteet tulee peittää heti näytteenoton jälkeen ja soija kerätään pois kairauspaikalta maastosta.

Lapin ELY-keskuksen näkemyksen mukaan malminetsintä ei merkittävästi heikennä kasviesiintymiä eikä lähteitä, kun suojaetäisyydet otetaan huomioon toiminnassa.

Lausunnon laatimiseen on osallistunut hydrogeologi Anne Lindholm, ympäristönsuojeluyksiköstä.

Luontoympäristöyksikön päällikkö

 Jari Pasanen

Ylitarkastaja

Pekka Herva

Metsähallitus  
Metsätalous Oy  
PL 8016  
96101 Rovaniemi

21.10.2019

MH 5594/2019

Turvallisuus- ja kemikaalivirasto (Tukes)  
Valtakatu 2  
96100 Rovaniemi  
[kaivosasiat@tukes.fi](mailto:kaivosasiat@tukes.fi)

Viite: Lausuntopyyntö 23.9.2019

**Asia: Rupert Finland Oy, malminetsintälupahakemus Satta SE, ML2019:0023,  
Sodankylä**

Turvallisuus- ja kemikaalivirasto (Tukes) pyytää Metsähallitukselta kaivoslain 37 §:n nojalla lausuntoa Sodankylän kunnan alueelle kohdistuvasta malminetsintälupahakemuksesta Satta SE, ML2019:0023.

Malminetsintälupahakemusalueen pinta-ala on 4349,10 ha, josta noin 1175 ha sijaitsee Metsähallituksen hallinnassa olevilla kiinteistöillä Sodankylän valtionmaa III, kiinteistötunnus 758-893-12-1, Liikamaa, kiinteistötunnus 758-416-53-0, Syrjälä, kiinteistötunnus 758-416-40-0, Saha, kiinteistötunnus 758-416-9-34, Könkänsuvanto, kiinteistötunnus 758-416-10-20 ja Järvilaki, kiinteistötunnus 758-416-1-6.

Esitettyyn hakemukseen Metsähallitus Metsätalous Oy lausuu mielipiteenään seuraavaa.

**Yleistä**

Metsähallitus pitää tärkeänä, että malminetsintäalueiden tutkimustoiminnassa huomioidaan alueiden maisema-, luonto- ja kulttuuriarvot mahdollisimman hyvin. Tietoja Metsähallituksen mailla olevista arvokkaista, huomioon otettavista kohteista löytyy mm. Suomen ympäristökeskuksen uhanalaisrekisteristä ja Museoviraston muinaisjäännösrekisteristä. Luvansaajan tulee myös tunnistaa lupa-alueella olevat muut mahdolliset metsälain 10 §:n, luonnonsuojelulain ja muinaismuistolain määrittelemät kohteet ja ottaa ne huomioon tutkimustoiminnassa.

**Pohjavesialue**

Hakemusalue sijaitsee osittain pohjavesialueella. Tutkimustoiminta ei saa aiheuttaa vahinkoa pohjavesialueelle.



**Kaava-alue**

Hakemusalue sijoittuu Kelujärvi-Rajala osayleiskaava-alueelle. Mikäli malminetsintä lupa myönnetään, niin tutkimustoiminta tulee tapahtua kaavamääräyksiä noudattaen.

**Rauhoitetut kasvilajit ja uhanalaiset luontotyypit**

Hakemusalueen valtionmaalta tunnetaan useita rauhoitettuja putkilokasvilajeja. Lajit ovat myös luontodirektiivilajeja. Lisäksi hakemusalueelta tunnetaan myös useita silmälläpidettävien kääväkkäiden esiintymiä. Putkilokasvilajien esiintymillä ei tule harjoittaa tutkimustoimintaa. Kääväkkäiden esiintymät tulee ottaa huomioon siten, että isäntäpuut säästetään niiden esiintymillä. Tarkemmat tiedot lajiesiintymistä saa Lapin ELY-keskukselta.

Hakemusalueelta tunnetaan myös lähteitä sekä kalkki- ja serpentiinikallioiden esiintymiä. Nämä kalliotyypit ovat Suomessa harvinaisia ja arvioitu uhanalaisiksi tai silmälläpidettäväksi luontotyypeiksi. Niillä voi esiintyä harvinaista vain kalkki- tai serpentiinikallioilla kasvavia putkilokasvi-, sammal- ja jäkälälajeja. Ne tulisi jättää tutkimustoimien ulkopuolelle. Myös lähteet tulisi jättää toimenpiteiden ulkopuolelle.

**Arvokkaat luontokohteet**

Hakemusalueella on arvokkaita luontokohteita, kuten aarniometsikköjä, lehtoja, kallioita, reheviä soita, ojittamattomien soiden metsäsaarekkeitä sekä puron- ja noronvarsimetsiä. Alueet ovat lajistollisesti ja luonnon monimuotoisuuden kannalta arvokkaita elinympäristöjä. Toimintaa ko. alueilla tulee välttää, jotta ne säilyisivät mahdollisimman luonnonmukaisessa tilassa. Esimerkiksi alueilla ei tule tehdä tutkimuskaivantoja ja muutkin tutkimustoiminnot tulee tehdä siten, että elinympäristöjen ominaispiirteet säilytetään (vrt. metsälain 10 §:n säädökset). Kohteiden rajaukset löytyvät Retkikartta-palvelusta <http://www.retkikartta.fi>.

**Vahinkojen ehkäiseminen**

Tutkimustoiminta tulee suunnitella siten, että puustolle ja taimikoille aiheutuvat vahingot olisivat mahdollisimman vähäisiä. Metsähallituksen tieverkostoa käytettäessä tulee huomioida tiestön kunto-tilanne. Tiestön kuntoon ja käytettävyyteen vaikuttaa mm. kevään ja kovien sateiden aiheuttama kelirikko. Lisäksi tulee varmistaa siltojen kantavuudet. Tarvittaessa lisätietoja edellä mainituista asioista saa Keski-Lapin metsätiimin tiimiesimieheltä Samuli Ollilalta, puh. 0400-960 433. Toiminnanharjoittajan tulee kaikilta osin vastata aiheuttamistaan vahingoista.

**Turvallisuuden parantaminen**

Mikäli tutkimusalueella suoritetaan sellaisia syväkairauksia, joista kairauksien jälkeen jää maastoon pysyvästi maanpäällisiä metallisia tai muovisia maaputkia, Metsähallitus edellyttää, että putket katkaistaan mahdollisimman läheltä maanpintaa ja putkien päät tulpataan. Vähän lumen aikana putket ovat vaarallisia mm. moottorikelkkailijoille. Maanpäällisistä putkista voi aiheutua vahinkoja myös metsäkoneille ja muille maastoajoneuvoille. Esimerkiksi metsäkoneiden renkaat rikkoontuvat osuessaan maaputkien päihin. Edellä mainitulla toimenpiteellä parannetaan maaston muiden käyttäjien turvallisuutta ja estetään materiaali-vahinkoja. Metsähallitus katsoo, että malminetsintäluvan saaja on kaikilta osin vastuussa näistä vahingoista Metsähallitukselle ja kolmannelle osapuolelle.

**Metsähallituksen oman toiminnan vaatimukset**

Metsähallitus korostaa, että tässä lausunnossa esitetyt ympäristönäkökohdat ovat sellaisia, jotka Metsähallitus ottaa itsekin huomioon omassa toiminnassaan. Metsähallitus on sitoutunut näihin periaatteisiin lakisääteisen velvoitteen lisäksi mm. omassa sertifioidussa ympäristö- ja laatu järjestelmässään. Näin ollen Metsähallitus ei edellytä malminetsintäluvan hakijalta enempää kuin mitä Metsähallitus vaatii omalta toiminnaltaan.

Maankäyttöasiantuntija

Erkki Luukkonen



Sattasniemen paliskunta  
Poroisäntä Matti Riipi  
Rajalantie 830  
99655 Sattasvaara  
p. 040 7066832

## LAUSUNTO

6.11.2019

Turvallisuus- ja kemikaalivirasto (Tukes)  
Valtakatu 2  
96100 Rovaniemi

### LAUSUNTO MALMINETSINTÄ

lupatunnus ML2019:0023

Paliskunta suorittaa ettotöitä ja porojen kokoamista sekä paimentamista syyskuun alusta kesäkuun loppuun alueella. Edellä mainittuun aikaan ei tule harjoittaa toimintaa joka häiritsee poronhoitotöitä.

Sattasvaaran erotusaita siuloineen ja johde aitoineen sijaitsee alueella.

Alueella sijaitsee aita rakenteet, porojen kuljetus reitit ja käyttö tulee säilyä muuttumattomana.

Alueella paimennetaan ja hoidetaan poroja.

Ennen kenttätöiden aloittamista on ilmoitettava paliskunnalle.

Kenttätyöt tulee suorittaa sulanmaan aikaan.

Mikäli joudutaan menemään poroaidoista läpi, tulee käyttää valmiita veräjiä.

Eikä ole suotavaa jättää töröttäviä poraputken päitä maahan ilman näkyviä ja pitkäaikaisia merkkejä. On ollut vaaratilanteita ja särjetty kelkkoja putkiin.

Mahdollisista vahingoista porotaloudelle tulee suorittaa korvaus paliskunnalle.

Matti Riipi  
Poroisäntä  
Sattasniemen paliskunta