

Rupert Finland Oy  
Pahtavaarantie 440  
99655 Sattasvaara

## MALMINETSINTÄLUPAPÄÄTÖS Malminetsintälupahakemus

Hakija: Rupert Finland Oy  
Y-tunnus: 2764404-1  
Suomi

**Yhteystiedot:**  
Pahtavaarantie 440  
99655 Sattasvaara

**Lisätietoja antaa:**  
Jukka Nieminen  
[jnieminen@rupertresources.com](mailto:jnieminen@rupertresources.com)  
Puh: +358 40 149 7535

**Alueen nimi:** Pahta NW  
**Alueen sijainti:** Sodankylä

Jatkoaikahakemus on tullut vireille 5.4.2019. Kaivosviranomaisen on tehnyt hakemustarkastuksen todennut hakemuksen täyttävän kaivoslain 34 §:n vaatimukset. Hakemuksen lupatunnus on ML2019:0024 ja kaivoslain 34 §:n mukainen etuoikeuspäivämäärä 5.4.2019.

**Hakemuksen tarkoitus:** Malminetsintä kaivoslain (621/2011) pykälien 5, 9 ja 32 tarkoittamalla tavalla

## PÄÄTÖS

Turvallisuus- ja kemikaalivirasto (Tukes) myöntää kaivoslain (621/2011) nojalla Rupert Finland Oy:lle malminetsintäluvan nimeltä "Pahta NW" lupatunnuksella ML2019:0024

Perustelut: Hakija on osoittanut, että kaivoslaissa (621/2011) säädetyt edellytykset täyttyvät eikä luvan myöntämiselle ole kaivoslaissa säädettyä estettä. Tässä malminetsintälupapäätöksessä annetut tarkennetut tarpeelliset määräykset yleisten ja yksityisten etujen turvaamiseksi perustuvat kaivoslain (621/2011) 51 §:ään.

Malminetsintäluvan nojalla luvanhaltijalla on oikeus omalla ja toisen maalla tässä luvassa mainitulla alueella (malminetsintäalueella) tutkia geologisten muodostumien rakenteita ja koostumusta sekä tehdä muita kaivostoimintaa valmistelevia tutkimuksia ja muuta malminetsintää esiintymän paikallistamiseksi sekä sen laadun, laajuuden ja hyödyntämiskelpoisuuden selvittämiseksi sen mukaan kuin tässä malminetsintäluvassa tarkemmin määrätään. Malminetsintälupa ei oikeuta esiintymän hyödyntämiseen.

## Päätöksen voimassaolo

Malminetsintäluvan voimassaoloa jatketaan **tällä päätöksellä enintään neljä (4) vuotta** päätöksen lainvoimaiseksi tulosta.

Perustelut: Hakija on hakenut malminetsintälupaa kaivoslain (621/2011) 34 §:n mukaisesti. Mikäli luvanhaltija haluaa pienentää voimassaolevaa malminetsintälupaa sen voimassaoloaikana tai luopua siitä kokonaan, tulee luvanhaltijan toimittaa kaivosviranomaiselle ilmoitus joko osittaisesta tai koko malminetsintäalueen raukeamisesta (Kaivoslaki 621/2011, 61 §, 66 §, 67 §).

## Päätöksen täytäntöönpano

Kaivoslain (621/2011) 168.1 §:n mukaisesti malminetsintälupaan perustuvat toimenpiteet saa aloittaa, kun siihen oikeuttava lupapäätös on saanut lainvoiman ja lupapäätöksessä määrätyt velvoitteet on suoritettu. Jos asianomaisen toimenpiteen suorittaminen edellyttää muualla lainsäädännössä vaadittua lupaa, saa toimenpiteen kuitenkin aloittaa vasta, kun asianomainen lupapäätös on saanut lainvoiman tai toiminnan aloittamiseen on saatu oikeus asiassa toimivaltaiselta viranomaiselta.

## Malminetsintäalueen tiedot

Pinta-ala: 3781,74 ha.  
Alueen nimi: Pahta NW  
Sijainti: Sodankylä ja Kittilä (Alueen tarkempi sijainti ja rajat ilmenevät tähän päätökseen liitetystä lupakartasta (Liite 1).

## Alueesta tarkemmin

Lupa-alue sijaitsee metsätalousvaltaisella alueella Sodankylän kunnan alueella Kelujärvi-Rajala osayleiskaava-alueelle. Hakemusalue on rajattu Keulokkopää-Nuttio-Rajala alueelle, ja pääosin yleiskaavan mukaisin aluevarauksin M, ja MY-1.

Lupahakemus ei kohdistu Kittilän kunnan asema- eikä yleiskaava-alueille.

## Otaksuma mineraaleista

Alueelta olemassa olevaan tutkimustietoon perustuen hakija otaksuu alueella olevan kultaa (Au), nikkeliä (Ni) ja kuparia (Co).

## **Yleisten ja yksityisten etujen turvaamiseksi tarpeelliset lupamääräykset (velvoitteet ja rajoitukset)**

1. Määräys malminetsintätutkimusten sallituista ajankohdista ja menetelmistä, sekä malminetsintään liittyvistä laitteista ja rakennelmista

Tämän malminetsintäluvan nojalla on sallittua suorittaa seuraavia malminetsintätoimenpiteitä ja soveltaa seuraavia malminetsintämenetelmiä:

1. Geofysikaaliset ja geokemialliset tai vaikutuksiltaan niihin verrattavat tutkimusmenetelmät
2. Koneellisesti tehtävät maaperä- ja kallioperänäytteenotto (moreeni-, ura- ja pistenäytteet, kairaus)
3. Tutkimus-kaivannot ja tutkimusojat

Perustelut: Hakija on esittänyt hakemuksessaan nämä menetelmät ja kaivosviranomaisen arvioi ne tarpeelliseksi, jotta alueen mineraalipotentiali saadaan tehokkaasti tutkittua. Jotta mahdolliselle jatkoluvulle edellytetty vaade tehokkaasta malminetsinnästä toteutuu, tässä lupamääräyksessä tarkoitettujen toimenpiteiden tulee olla pääosin suoritettuina.

2. Määräys tutkimustöitä ja -tuloksia koskevasta selvitysvelvollisuudesta

Malminetsintäluvan haltijan on vuosittain toimitettava kaivosviranomaiselle selvitys suoritetuista tutkimustöistä ja niiden tuloksista. Tutkimustöitä ja -tuloksia koskevaan vuosittaiseen selvitykseen on sisällytettävä: käytetyt tutkimus- ja työmenetelmät, yhteenveto tehdyistä tutkimuksista ja pääasialliset tulokset. Kaivosviranomaisen voi ohjeistaa hakijoita tarkemmin raportoinnin muodosta ja ajankohdasta. Ohje löytyy Tukesin internet-sivuilta. Kunkin kalenterivuoden tutkimustöistä ja -tuloksista on raportoitava seuraavan vuoden kesäkuun loppuun mennessä, ellei toisin ohjeisteta.

Perustelut: Määräyksen perusteena on kaivoslaki (621/2011) 14 § ja, VNa kaivostoiminnasta (391/2012) 4 §.

3. Määräys jälkitoimenpiteiden ajankohdasta ja ilmoittamisesta kaivosviranomaiselle

Kun malminetsintälupa on rauennut tai peruutettu, malminetsintäluvan haltijan on raukeavilta alueilta;

1) välittömästi saatettava malminetsintäalue yleisen turvallisuuden vaatimaan kuntoon, poistettava väliaikaiset rakennelmat ja laitteet, huolehdittava alueen kunnostamisesta ja siistimisestä sekä saatettava alue mahdollisimman luonnonmukaiseen tilaan. Malminetsintäluvan haltijan on tehtävä kirjallinen ilmoitus kaivosviranomaiselle, malminetsintäalueeseen kuuluvien kiinteistöjen omistajille ja muille oikeudenhaltijoille, kun toimenpiteet on saatettu loppuun. Ilmoituksen tulee sisältää tiedot jälkitoimenpiteiden päättymispäivästä sekä kuvaus toteutetuista jälkitoimenpiteistä.

2) kuuden kuukauden kuluessa luovutettava kaivosviranomaiselle tutkimustyöselostus, tutkimukseen liittyvä tietoaineisto ja kirjallinen esitys edustavasta otoksesta kairasydämiä. Kaivosviranomaisen ohjeistaa hakijoita tarkemmin raportoinnin muodosta. Ohje löytyy Tukesin

internet-sivuilta.

Perustelut: Määräyksen perusteena on kaivoslaki (621/2011), 15 § ja VNa kaivostoiminnasta (391/2012), 5 §.

#### 4. Määräys kaivannaisjätteen jätehuoltosuunnitelmasta ja sen noudattamisesta

Malminetsintäluvan haltija on velvollinen huolehtimaan maa- ja kiviainesjätteen synnyn ehkäisemisestä, sen haitallisuuden vähentämisestä sekä jätteen hyödyntämisestä tai käsittelemisestä.

Malminetsinnästä tässä luvassa myönnettyillä menetelmillä ei synny kaivannaisjätettä. Hakijan maininta kaivannaisjätteen määrästä ja käsittelystä lupahakemuksessa ovat riittävät. Töiden loputtua kohteella on alue välittömästi saatettava mahdollisimman luonnonmukaiseen tilaan ja korjattava mahdolliset maastovahingot.

Perustelut: Määräyksen perusteena on kaivoslaki (621/2011) 13 § ja VNa kaivostoiminnasta (391/2012) 3 §.

#### 5. Määräys ilmoitusvelvollisuudesta koskien malminetsintäalueen maastotöitä ja rakennelmia

Malminetsintäluvan haltijan on hyvissä ajoin etukäteen ilmoitettava kirjallisesti malminetsintäalueeseen kuuluvien kiinteistöjen omistajille (sekä näihin rinnastettaville, Kaivoslaki 5.2 §) ja muille oikeudenhaltijoille kaikista maastotöistä, jotka voivat aiheuttaa vahinkoa tai haittaa, sekä väliaikaisista rakennelmista. Malminetsintäluvan haltijan on ilmoitettava maastotöistä Kuivasalmen ja Sattasniemen paliskunnille ja toimialallaan yleistä etua valvoville viranomaisille:

- Tukesille
- Lapin ELY-keskuksen ympäristövastuualueelle
- Metsähallitukselle
- Mikäli lupa-alueelta löydetään tutkimusten yhteydessä muinaismuistolaissa tarkoitettuja kohteita, tulee luvanhaltijan toimia siten kuin muinaismuistolaissa todetaan ja ilmoittaa löydöksistä viipymättä Museovirastoon.

Perustelut: Määräyksen perusteena on kaivoslaki (621/2011) 12 § ja VNa kaivostoiminnasta (391/2012) 2 §.

#### 6. Määräys malminetsintäalueen koon pienentämisen aikataulusta

Kaivosviranomainen ei näe malminetsintäalueen pienentämisen aikataululle olevan tarvetta, tutkimuksia voidaan pitää perusteltuna koko ML2019:0024 alueelle (Liite 1). Jos luvan haltija haluaa pienentää voimassaolevaa malminetsintälupaa tai luopua siitä kokonaan, tulee luvan haltijan tehdä ilmoitus joko osittaisesta tai koko malminetsintäalueen raukeamisesta.

Perustelut: Määräyksen perusteena on kaivoslaki (621/2011) 11 §, 51 §, 66 §, 67 §). Otettaessa huomioon alueelle laadittu tutkimussuunnitelma ja sen perustelut, sekä seikka, etteivät luvassa sallittavat malminetsintätoimet nykyisen aluerajauksen sisällä estä tai vaikeuta olennaisesti muita alueeseen kohdistuvia

käyttötarpeita, voidaan tutkimuksia pitää perusteltuna koko haetulle alueelle.

#### 7. Määräys vakuuden asettamisesta

Tässä malminetsintäluvassa **ML2019:0024** määrätään lupakohtainen **4000 euron** suuruinen vakuus. Vakuus asetetaan pankkitalletuksena Turvallisuus- ja kemikaalivirastolle kaivoslain (621/2011) 15 §:ssä tarkoitettujen jälkitoimenpiteiden sekä 103 §:ssä tarkoitetun vahingon ja haitan korvaamista, sekä muiden kaivoslakiin perustuvien velvoitteiden täyttämistä varten. Tässä malminetsintäluvassa määrätty vakuus on asetettava viimeistään 30 päivänä siitä, kun malminetsintä lupa on tullut lainvoimaiseksi, luvan haltijan malminetsinnästä mahdollisesti aiheutuvaa vahinkoa, haittaa tai muuta kaivoslaissa mainittua velvoitetta varten pankkiin avatulle vakuustalletustilille. Kaivoslain 73 §:ssä tarkoitettu luvan siirto ei vapauta vakuutta.

Perustelut: Määräyksen perusteena on kaivoslaki (621/2011) 107, 109, 110 ja 111 §. Vakuus asetetaan kaivosviranomaisen arvion perusteella. Kaivosviranomaisen on arvioinut toiminnan laatua ja laajuutta (lupamääräys 1), toiminta-alueen erityispiirteitä, sekä luvassa säädettyjä velvoitteita lupamääräykset huomioiden ja päätyneet määrättyyn vakuuteen. Kaivosviranomaisen on luvan siirron tai muuttamisen yhteydessä harkittava, onko vakuuden lajia tai suuruutta tarkistettava.

#### 8. Määräykset malminetsintää ja malminetsintäalueen käyttöä koskevista seikoista sen varmistamiseksi, ettei toiminnasta aiheudu kaivoslaissa (621/2011) kiellettyä seurausta

Malminetsintäluvalla on tuljattava kairareitit, mikäli kairareitistä nousee pohjavettä maanpinnalle. Kairaputket on katkaistava mahdollisimman läheltä maanpintaa, ja kairakohteiden jätehuolto sekä siistiminen on tehtävä välittömästi töiden loputtua kohteella. Jos kairauksessa tarvittavan käytettävän veden määrä ylittää 100m<sup>3</sup>/vrk, on toimittava kuten vesilain (587/2011) 15 §:ssä todetaan. Tutkimustöitä tehtäessä on otettava huomioon ympäristönsuojelulain (527/2014) 17§:n mukainen pohjaveden pilaamiskiello. Malminetsinnästä ja muusta malminetsintäalueen käytöstä ei saa aiheutua merkittäviä muutoksia luonnonolosuhteissa, eikä merkittävää maisemallista haittaa.

Perustelut: Malminetsintäluvalla on luovuttuaan malminetsintä lupa-alueesta tai sen menetettyään viipymättä saatettava malminetsintäalue yleisen turvallisuuden vaatimaan kuntoon, sekä saatettava alue mahdollisimman luonnonmukaiseen tilaan (621/2011) 11 ja 15 §.

#### 9. Määräykset yleisen ja yksityisen edun kannalta välttämättömistä ja luvan edellytysten toteuttamiseen liittyvistä seikoista

Hakemukseen saatujen lausuntojen perusteella malminetsintä lupa-alueelta ei ole tullut tietoon sellaisia ympäristö- tai luontoarvoja jotka olisivat esteenä malminetsintäluvalla myöntämiselle. Malminetsintä lupa-alueella ei sijaitse luonnonsuojelu- tai suojeluohjelma-alueita eikä Natura 2000-verkoston kohteita. Alue sijoittuu arvokkaalle kivikko-kohteelle, tämä tulee huomioida tutkimustoiminnassa eikä kohteelle saa aiheuttaa vahinkoa.

Lupa-alueella voi olla luonnonsuojelulain (1096/96) 42 §:n mukaisesti rauhoitetun, 46 §:n

mukaisesti uhanalaisen ja luontodirektiivi liitteen IV b kasvilajin esiintymiä. Niiden sijainti tulee selvittää Lapin ELY-keskukselta. Uhanlaisten ja rauhoitettujen kasvilajin esiintymillä ei saa harjoittaa tutkimustoimintaa, joka vaarantaa esiintymät. Alueella on myös mahdollisesti uhanalaisen ja vaarantuneen kasvilajin esiintymä, huomionarvoista kasvillisuutta, lähteitä sekä arvokas harju-, kallio ja kivikkoalueet, jotka kaikki tulee huomioida tutkimuksia suorittaessa. Riittävät suojavyöhykkeet ja kohteen ominaispiirteiden huomioiminen varmistaa, ettei vahinkoa pääse syntymään. Tarkempia tietoja saa Lapin Ely-keskukselta ja liitteenä olevista lausunnoista.

Malminetsintäluva-alueella on mahdollisesti uhanalaisen suuren petolinnun pesäreviiri. Mikäli pesän todetaan olevan käytössä, petolinnun tahallinen häiritseminen, erityisesti lisääntymisaikana (31.2-31.7 välisenä aikana), tärkeillä muuton aikaisilla levähdysalueilla tai muutoin niiden elämänsyklinin kannalta tärkeillä paikoilla on kielletty. Suuren petolinnun pesäpuu, jossa oleva pesä on säännöllisessä käytössä ja selvästi nähtävissä, on rauhoitettu.

Lisätietoja kohteen tilanteesta saa Metsähallituksen lausunnossa mainitulta yhteyshenkilöltä tai Tukesilta. Luonnonsuojelulain 39 §:n mukaisesti rauhoitettujen eläinlajien tahallinen häiritseminen on kielletty.

Malminetsintäluvun haltijan tulee esittää hyvissä ajoin ennen tutkimustöiden aloittamista tarkka tutkimussuunnitelma toimenpiteineen ja sijaintitietoineen Tukesille. Lisäksi tutkimussuunnitelma tulee toimittaa tiedoksi toimivaltaiselle Lapin ELY-keskukselle ja Metsähallitukselle.

Hakijan tulee suunnitella malminetsintätoimet lupa-alueella kaikkina vuodenaikoina siten, etteivät ne tarpeettomasti vaaranna uhanalaisten lajien esiintymistä tai alueen luontoarvoja.

Perustelut: Tutkimussuunnitelman esittämismääräyksellä varmistetaan, että toimenpiteisiin voidaan tarvittaessa valvonnallisesti puuttua. Samalla Tukesin on mahdollista kaivoslain valvonnan toteuttamiseksi arvioida toimenpiteiden vaikutusta ja tarvittaessa antaa tarkempia lisämääräyksiä toimenpiteiden suorittamisesta. Kaivoslaki (621/2011) 11 § ja 12 §, VNa (391/2012) 2 §.

Vaikka tässä malminetsintäluvassa sallitut tutkimusmenetelmät eivät vaikuta laajasti ympäristöön, malminetsintäluvun haltijan on oltava kuitenkin riittävästi selvillä hankkeen ympäristövaikutuksista siinä laajuudessa kuin kohtuudella voidaan edellyttää.

Siirtyminen lupa-alueelle, ja lupa-alueella liikkuminen sulanmaan aikana on pyrittävä suunnittelemaan niin, että olemassa olevia uria ja luontaisia aukkoja käytetään mahdollisimman paljon hyväksi. Kosteikkoalueilla liikkumista tulee välttää sulanmaan aikana.

Malminetsintäluvun haltijan on rajoitettava malminetsintä ja muu malminetsintäalueen käyttö tutkimustyön kannalta välttämättömiin toimenpiteisiin. Toimenpiteet on suunniteltava siten, että niistä ei aiheudu kohtuudella vältettävissä olevaa yleisen tai yksityisen edun loukkausta. Malminetsintäluvun nojalla tapahtuvasta malminetsinnästä ja muusta malminetsintäalueen käytöstä ei saa aiheutua:

- 1) haittaa ihmisten terveydelle tai vaaraa yleiselle turvallisuudelle;
- 2) olennaista haittaa muulle elinkeinotoiminnalle;
- 3) merkittäviä muutoksia luonnonolosuhteissa;
- 4) harvinaisten tai arvokkaiden luonnonesiintymien olennaista vahingoittumista;
- 5) merkittävää maisemallista haittaa.

Perustelut: Määräys perustuu kaivoslain (621/2011) 11 § ään.

#### 10. Määräys malminetsintäkorvauksen suuruudesta ja maksuajankodasta

Malminetsintäluvan haltijan on maksettava malminetsintäalueeseen kuuluvien kiinteistöjen omistajille vuotuista korvausta **20 euroa hehtaarilta** luvan voimassaoloajalta.

Malminetsintäkorvaus ensimmäiseltä vuodelta on maksettava viimeistään 30 päivänä siitä, kun malminetsintälupa on tullut lainvoimaiseksi. Seuraavina vuosina korvaus on maksettava vastaavana ajankohtana. Luvan haltijan on ilmoitettava malminetsintäkorvauksen kokonaissuorituksesta kirjallisesti kaivosviranomaiselle, kun velvollisuus on täytetty.

Perustelut: Määräys perustuu kaivoslain (621/2011) 99 §:ään, jossa säädetään malminetsintäkorvauksen suuruudesta ja maksutavasta ja kaivoslain (621/2011) 51.11 § ja 152.1 §.

Mikäli hakija pienentää tai muuttaa tässä päätöksessä määrättyä malminetsintäaluetta muutoshakemuksella, määräytyy uusi malminetsintäkorvaus maanomistajalle seuraavasta tämän lupapäätöksen maksupäivästä alkaen muutospäätöksessä määrättävän pinta-alan mukaan.

Perustelut: Määräys perustuu kaivoslain (621/2011) 51 §, 67, 69 §:ään jossa säädetään malminetsintäluvan raukeamisesta ja muuttamisesta.

#### 11. Määräys vahinkojen ja haittojen korvaamisesta malminetsintäalueella

Malminetsintäluvan haltijan on korvattava malminetsintäalueella tapahtuvasta kaivoslakiin (621/2011) perustuvasta toiminnasta aiheutuneet vahingot ja haitat, jollei jonkin toimenpiteen osalta korvauksesta toisin säädetä.

Perustelut: Määräys perustuu kaivoslain (621/2011) 103 §:ään, jossa säädetään vahinkojen ja haittojen korvaamisesta malminetsintäalueella.

#### 12. Poronhoidolle aiheutuvien haittojen vähentämiseksi erityisellä poronhoitoalueella

Alue kuuluu Sattasniemen paliskunnan alueeseen. Malminetsintätutkimukset on sovitettava alueella toimivan paliskunnan kanssa siten, ettei niistä aiheudu kohtuutonta haittaa poronhoidolle. Malminetsintäluvan haltijan on ilmoitettava Sattasniemen paliskunnalle tutkimustöistä ja niiden aikataulusta, sekä muusta alueiden käytöstä hyvissä ajoin ennen tutkimustöiden aloittamista. Malminetsintäluvan haltijan on otettava huomioon alueella mahdollisesti olevat poronhoidolle tärkeät rakenteet kuten esimerkiksi erotusaita ja käytettävä valmiita veräjiä kulkemiseen.

Perustelut: Edellä mainituilla toimenpiteillä ehkäistään malminetsinnästä poronhoidolle mahdollisesti aiheutuvia haittoja erityisellä poronhoitoalueella. Määräys perustuu Poronhoitolain (848/1990) 2§:ään ja kaivoslain (621/2011) 51 §:ään.

Hakemus: Rupert Finland Oy	05.04.2019
Täydennys: Rupert Finland Oy; tarkennettu rajaus.	15.04.2019
Kuulutus hakemuksesta: Tukes	23.09.2019
Lausuntopyyntö: Tukes	23.09.2019
Päätös: Tukes	07.11.2019

### Lupahakemuksesta tiedottaminen

Tukes on tiedottanut hakemuksesta 23.09.2019 kuuluttamalla siitä 30 päivän ajan Tukesin Rovaniemen toimipisteen, sekä Sodankylän ja Kittilän kunnan ilmoitustaululla. Hakemus on ollut nähtävillä myös Tukesin internet-sivuilla. Hakemus on ollut nähtävillä 23.11.2019 saakka.

Asianosaisia maanomistajia on tiedotettu hakemuksesta lehti-ilmoituksella Lapin kansassa.

Lausunnot ja mielipiteet on pyydetty toimitettavaksi viimeistään 23.11.2019. Tämän päivämääränkin jälkeen toimitetut lausunnot ja mielipiteet on otettu ratkaisussa huomioon.

### Lausuntopyyntö ja lausunnot hakemuksesta

Hakemuksesta on lähetetty lausuntopyyntö ja saatu lausunnot seuraavasti:

- 1) Tukesin lausuntopyyntö on lähetetty **Sodankylän kunnalle** 23.09.2019. Sodankylän kunta antoi lausunnon 29.10.2019 (Liite 4)
- 2) Tukesin lausuntopyyntö on lähetetty **Kittilän kunnalle** 23.09.2019. Kittilän kunta antoi lausunnon 31.10.2019 (Liite 5)
- 3) Tukesin lausuntopyyntö on lähetetty **Lapin Ely-Keskukselle** 23.09.2019. Lapin Ely-keskus antoi lausunnon 30.9.2019 (Liite 6)
- 4) Tukesin lausuntopyyntö on lähetetty **Metsähallitukselle** 23.09.2019. Metsähallitus on antanut lausunnon 21.10.2019 (Liite 7)
- 5) Tukesin lausuntopyyntö on lähetetty **Sattasniemen paliskunnalle** 23.09.2019. Sattasniemen paliskunta on antanut lausunnon 22.10.2019 (Liite 8)
- 6) Tukesin lausuntopyyntö on lähetetty **Kuivasalmen paliskunnalle** 23.09.2019. Kuivasalmen paliskunta on antanut lausunnon 23.10.2019 (Liite 9)

### Muistutukset ja mielipiteet

Hakemuksen johdosta ei jätetty muistutuksia tai mielipiteitä.

### Hakijan vastine

Hakijalta ei pyydetty selitystä.



## **Tukesin kannanotto muistutuksissa ja lausunnoissa esitettyihin yksilöityihin vaatimuksiin**

Lausunnossa esitetyt asiat on otettu huomioon lupapäätöksessä lupamääräyksin.

## **Tiedoksi luvan haltijalle**

### **Kaivoslain (621/2011) suhde muuhun lainsäädäntöön**

Sen lisäksi, mitä kaivoslaissa säädetään, sovelletaan kaivoslain mukaista lupa- tai muuta asiaa ratkaistaessa ja muutoin tämän lain mukaan toimittaessa muun muassa; luonnonsuojelulakia ([1096/1996](#)), ympäristönsuojelulakia ([257/2014](#)), erämaalakia ([62/1991](#)), maankäyttö- ja rakennuslakia ([132/1999](#)), vesilakia ([587/2011](#)), poronhoitolakia ([848/1990](#)), säteilylakia ([592/1991](#)), ydinenergialakia ([990/1987](#)), muinaismuistolakia ([295/1963](#)), maastoliikennelakia ([1710/1995](#)) ja patoturvallisuuslakia ([494/2009](#)). Malminetsintäluvan haltijan on aina noudatettava Suomen lainsäädäntöä ja asiaan liittyviä muita kansainvälisiä sopimuksia.

### **Maastossa liikkuminen**

Maastoliikennelain (1710/1995) 4.1 §:n ja 4.2 §:n 9-kohdan mukaan kaivoslaissa (621/2011) tarkoitetulla malminetsintäalueella ja 30 metrin etäisyydellä sen rajasta moottorikäyttöisellä ajoneuvolla liikkuminen ei edellytä maanomistajan tai haltijan lupaa, kun kyse on asianomaisessa malminetsintäluvassa tai kaivosluvassa tarkoitetun toiminnan kannalta välttämättömästä liikkumisesta. Viitaten lupamääräykseen 9, malminetsintäluvan haltija veloitetaan rajoittamaan malminetsintä ja malminetsintäalueen käyttö tutkimustyön kannalta välttämättömiin toimenpiteisiin. Malminetsinnästä ei saa aiheutua merkittäviä muutoksia luonnonolosuhteissa, harvinaisten tai arvokkaiden luonnonesiintymien olennaista vahingoittumista tai merkittävää maisemallista haittaa. Aiheutetut vahingot on korvattava maanomistajalle.

### **Luvan muuttaminen ja raukeaminen**

Malminetsintäluvan haltijan on kaivoslain (621/2011) 69 §:n mukaan haettava malminetsintäluvan muuttamista, jos tutkimussuunnitelmaa muutetaan tai täydennetään siten, että lupamääräyksiä on tarpeen tarkistaa. Luvanhaltija voi lisäksi hakea malminetsintäluvan muuttamista lupamääräysten tarkistamiseksi, kun luvan mukaista toimintaa on tarpeen muuttaa.

Kaivosviranomaisen on kaivoslain (621/2011) 67 §:n mukaan päätettävä, että malminetsintälupa raukeaa, jos luvanhaltija tekee asiaa koskevan ilmoituksen. Luvanhaltija on velvollinen tekemään ilmoituksen, jos tarkoituksena ei enää ole harjoittaa lupaan perustuvaa toimintaa. Malminetsintälupa raukeaa ilmoituksen saavuttua kaivosviranomaiselle.

### **Luvan voimassaolon jatkaminen**

**Mikäli luvan voimassaoloa halutaan jatkaa kaivoslain (621/2011) 61 §:n mukaisesti, tulee**

**hakemus malminetsintäluvan voimassaolon jatkamiseksi toimittaa kaivosviranomaiselle viimeistään kaksi kuukautta ennen luvan voimassaolon päättymistä. (VnA kaivostoiminnasta (391/2012) 27.1 §).**

Kaivoslain (621/2011) 61.1 §:n mukaan malminetsintäluvan voimassaoloa voidaan jatkaa enintään kolme vuotta kerrallaan siten, että lupa on voimassa yhteensä **enintään viisitoista vuotta**.

Kaivoslain (621/2011) 61.2 §:n mukaan malminetsintäluvan voimassaolon jatkamisen edellytyksenä on, että:

- 1) malminetsintä on ollut tehokasta ja järjestelmällistä;
- 2) esiintymän hyödyntämismahdollisuuksien selvittäminen edellyttää jatkotutkimuksia;
- 3) luvanhaltija on noudattanut tässä laissa säädettyjä velvollisuuksia samoin kuin lupamääräyksiä;
- 4) voimassaolon jatkamisesta ei aiheudu kohtuutonta haittaa yleiselle tai yksityiselle edulle.

Kaivoslain (621/2011) 66 §:n mukaan malminetsintäluvan voimassaolon jatkamista varten lupaviranomaiselle on ennen luvan voimassaolon päättymistä toimitettava lupahakemus sekä lupaharkinnan kannalta tarpeelliset ja luotettavat selvitykset edellä mainituista voimassaolon jatkamisen edellytyksistä.

Kaivostoiminnasta annetun valtioneuvoston asetuksen (391/2012) 27.2 §:n mukaan hakemuksesta tulee käydä ilmi hakijan haluamat muutokset lupa-alueeseen tai muut merkittävät muutokset sekä asianosaisissa tapahtuneet muutokset. Asetuksen 27.3 §:n mukaisesti hakemukseen tulee liittää lupaharkinnan kannalta tarpeellinen ja luotettava selvitys:

- 1) hakemuksen kohteena olevan luvan nojalla tehdyistä toimenpiteistä ja niiden tuloksista;
- 2) alueelle kohdistuneiden tutkimuskustannusten määrästä;
- 3) esiintymän hyödyntämismahdollisuuksista ja jatkotutkimusten tarpeellisuudesta;
- 4) perustelut aluerajaukselle.

Lisäksi hakemukseen sovelletaan vastaavasti, mitä lupahakemuksesta säädetään kaivoslain (621/2011) 34 §:ssä.

### **Lupapäätöksestä tiedottaminen**

Lupapäätös on toimitettu päätöksenantopäivänä:

- Rupert Finland Oy:lle (hakija)

Jäljennös päätöksestä on toimitettu antopäivänä:

- Sodankylän kunnalle,
- Kittilän kunnalle,
- Lapin ELY-keskukselle,
- Metsähallitukselle,
- Sattasniemen paliskunnalle,
- Kuivasalmen paliskunnalle
- Museovirastolle tiedoksi

Päätöksen antamisesta tiedotetaan asianosaisia maanomistajia Lehti-ilmoituksella (Lapin kansa).

Toimivaltaiselle maanmittaustoimistolle toimitetaan tiedot Maanmittauslaitoksen ja Tukesin sopiman menettelyn mukaisesti malminetsintäluvasta merkinnän tekemiseksi

kiinteistötietojärjestelmään.

Perustelut: Päätöksestä tiedottaminen ja siinä noudatettu menettely perustuvat kaivoslain (621/2011) lupapäätöksestä tiedottamista koskevaan 58 §:ään.

### Päätösmaksu

Tästä päätöksestä perittävä maksu on **8 300 €**. Lisäksi luvan saajalta peritään ilmoitus- ja käsittelykulut. Valtion talous- ja henkilöstöhallinnan palvelukeskus lähettää laskun hakijalle.

Maksu perustuu hakemuksen vireille tullessa voimassa olleeseen asetukseen Turvallisuus- ja kemikaaliviraston maksullisista suoritteista (1391/2018).

### Muutoksenhaku

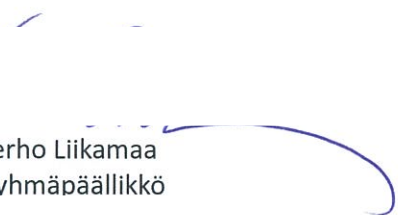
Tähän päätökseen saa kaivoslain (621/2011) 162 §:n nojalla hakea muutosta valittamalla **Pohjois-Suomen hallinto-oikeuteen**.


Valitusaika on 30 päivää tämän päätöksen antopäivästä sitä määräaikaan lukematta. Liitteenä olevasta valitusosoituksesta ilmenee, miten muutosta haettaessa on meneteltävä.

Päätöksestä perittävästä maksusta valitetaan samassa järjestyksessä kuin pääasiasta.

### Lisätietoja

[kaivosasiat@tukes.fi](mailto:kaivosasiat@tukes.fi) tai Ilkka Keskitalo, puh. 029 5052 151

  
Terho Liikamaa  
Ryhmäpäällikkö

  
Ilkka Keskitalo  
Ylitarkastaja

### LIITTEET

Liite 1	ML2019:0024 malminetsintälupakartta
Liite 2	Tilakohtaiset pinta-alat malminetsintälupa-alueella
Liite 3	Asianosaiset maanomistajat
Liite 4	Sodankylän kunta
Liite 5	Kittilän kunta
Liite 6	Lapin ELY-keskus
Liite 7	Metsähallituksen lausunto
Liite 8	Sattasniemen paliskunta
Liite 9	Kuivasalmen paliskunta

## VALITUSOSOITUS Valitusviranomainen

Päätökseen saa hakea muutosta valittamalla sille hallinto-oikeudelle, jonka tuomiopiirissä pääosa tässä päätöksessä tarkoitettusta alueesta sijaitsee. Toimivaltainen hallinto-oikeus on mainittu valitusosoituksen lopussa. Valituskirjelmä osoitetaan valitusviranomaiselle ja se on toimitettava valitusajassa hallinto-oikeuden kirjaamoon.

### Valitusaika

Määräaika valituksen tekemiseen on kolmekymmentä (30) päivää tämän päätöksen antopäivästä sitä määräaikaan lukematta.

### Valitusoikeus

Malminetsintälupaa, kaivoslupaa ja kullanhuuhtontalupaa koskevaan päätökseen, mainitun luvan voimassaolon jatkamista, raukeamista, muuttamista ja peruuttamista koskevaan päätökseen sekä kaivostoiminnan lopettamispäätökseen saa hakea muutosta:

- 1) asianosainen;
  - 2) rekisteröity yhdistys tai säätiö, jonka tarkoituksena on ympäristön-, terveyden- tai luonnonsuojelun taikka asuin ympäristön viihtyisyyden edistäminen ja jonka sääntöjen mukaisella toiminta-alueella kysymyksessä olevat ympäristövaikutukset ilmenevät;
  - 3) toiminnan sijaintikunta tai muu kunta, jonka alueella toiminnan haitalliset vaikutukset ilmenevät;
  - 4) elinkeino-, liikenne- ja ympäristökeskus ja muu asiassa toimialallaan yleistä etua valvova viranomainen;
  - 5) saamelaiskäräjät sillä perusteella, että luvassa tarkoitettu toiminta heikentää saamelaisten oikeutta alkuperäiskansana ylläpitää ja kehittää omaa kieltään ja kulttuuriaan;
  - 6) kolttien kyläkokous sillä perusteella, että luvassa tarkoitettu toiminta heikentää kolttia-alueella kolttien elinolosuhteita ja mahdollisuuksia harjoittaa elinkeinoja.
- Kaivosviranomaisella on lisäksi oikeus valittaa sellaisesta päätöksestä, jolla hallinto-oikeus on muuttanut sen tekemää päätöstä tai kumonnut päätöksen.

### Valituksen sisältö

Valituskirjelmässä on ilmoitettava

- päätös, johon haetaan muutosta
- miltä kohdin päätökseen haetaan muutosta ja mitä muutoksia siihen vaaditaan tehtäväksi
- perusteet, joilla muutosta vaaditaan
- valittajan nimi ja kotikunta
- postiosoite ja puhelinnumero, joihin asiaa koskevat ilmoitukset valittajalle voidaan toimittaa

Jos valittajan puhevaltaa käyttää hänen laillinen edustajansa tai asiamiehensä tai jos valituksen laatijana on joku muu henkilö, valituskirjelmässä on ilmoitettava

myös tämän nimi ja kotikunta.

Valittajan, laillisen edustajan tai asiamiehen on allekirjoitettava valituskirjelmä, ellei valituskirjelmää toimiteta sähköisesti (telekopiona tai sähköpostilla).

## Valituksen liitteet

Valituskirjelmään on liitettävä

- päätös, johon haetaan muutosta valittamalla, alkuperäisenä tai jäljennöksenä
- asiakirjat, joihin valittaja vetoaa vaatimuksensa tueksi, jollei niitä ole jo aikaisemmin toimitettu viranomaiselle
- asiamiehen valtakirja

## Valituskirjelmän toimittaminen perille

Valituskirjelmän voi viedä valittaja itse tai hänen valtuuttamansa asiamies. Valituskirjelmä liitteineen voidaan myös lähettää postitse, telekopiona tai sähköpostilla. Postiin valituskirjelmä on jätettävä niin ajoissa, että se ehtii perille valitusajan viimeisenä päivänä ennen aukioloajan päättymistä. Hallinto-oikeudessa kirjaamon aukioloaika on klo 8.00–16.15. Sähköisesti (telekopiona tai sähköpostilla) toimitetun valituskirjelmän on oltava toimitettu niin, että se on käytettävissä vastaanottolaitteessa tai tietojärjestelmässä määräajan viimeisenä päivänä ennen virka-ajan päättymistä.

Valittajalta peritään hallinto-oikeudessa **oikeudenkäyntimaksu** 260 euroa. Oikeudenkäyntimaksua ei peritä, jos hallinto-oikeus muuttaa valituksen kohteena olevaa päätöstä valittajan eduksi. Tuomioistuinmaksulaissa (1455/2015) on erikseen säädetty muistakin tapauksista, joissa maksua ei peritä.

Toimivaltaisen hallinto-oikeuden yhteystiedot muutoksenhakua varten:

### **Pohjois-Suomen hallinto-oikeus**

käyntiosoite: Isokatu 4, 3. krs, 90100 Oulu

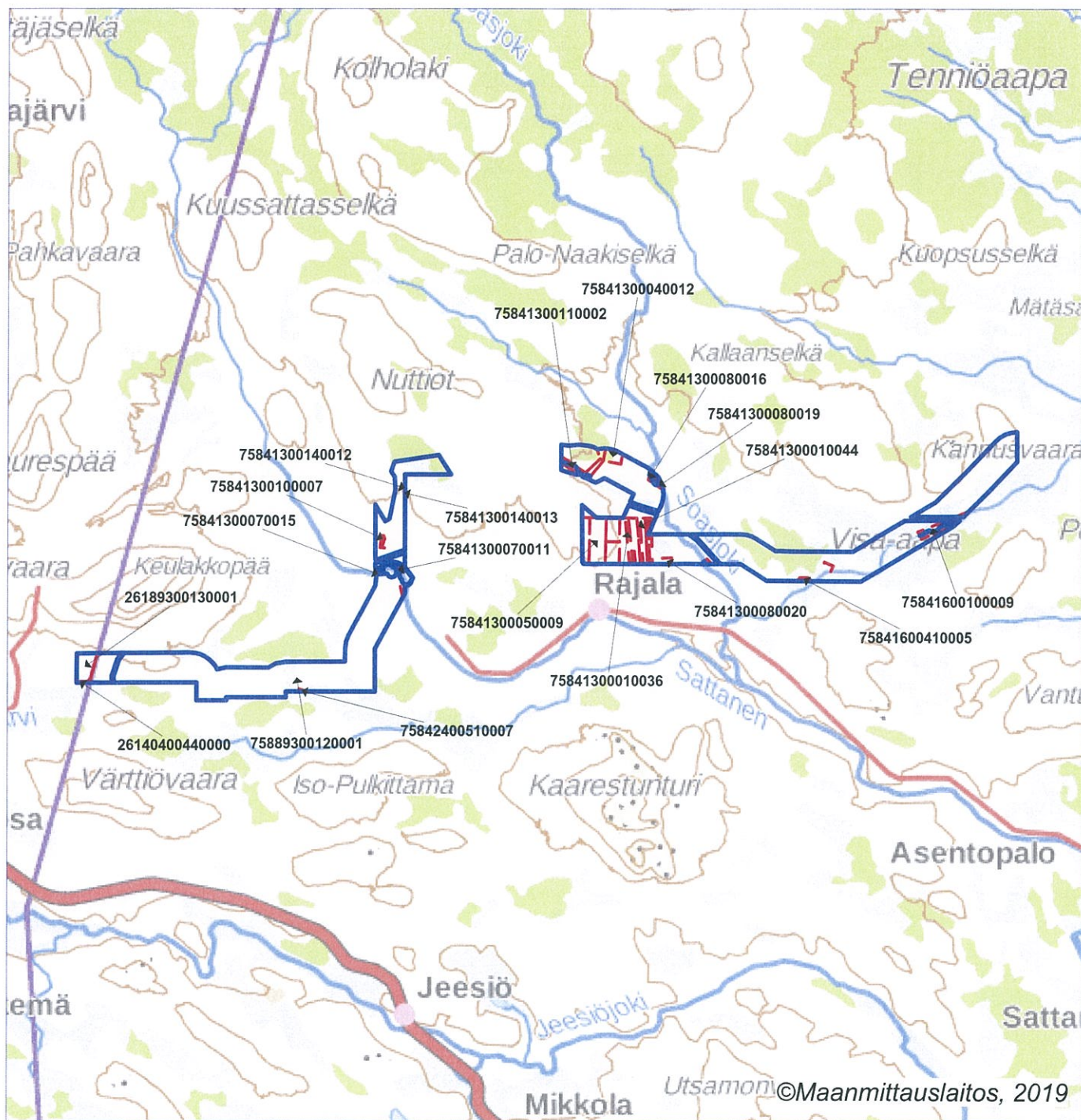
postiosoite: PL 189, 90101 Oulu

puhelin: 029 56 42800

faksi: 029 56 42841

sähköposti: [pohjois-suomi.hao@oikeus.fi](mailto:pohjois-suomi.hao@oikeus.fi)

Valituksen voi tehdä myös hallinto- ja erityistuomioistuinten asiointipalvelussa osoitteessa <https://asiointi2.oikeus.fi/hallintotuomioistuimet>.



Malminetsintälupahakemusalue



Kiinteistörajat

Mittakaava 1:200 000

Rupert Finland Oy  
Pahta NW  
ML2019:0024



**ML2019:0024 Pahta NW**

Tilakohtaiset pinta-alat

Tila r:no	Pinta-ala (ha)
758-413-2-9	40,24
758-413-7-11	9,82
758-413-8-24	4,12
758-416-41-5	4,43
758-416-41-1	2,59
758-413-1-36	16,82
758-413-1-45	13,10
758-413-8-19	5,30
758-413-8-15	0,26
758-413-7-7	0,27
758-413-7-15	0,44
758-413-1-34	38,00
261-404-44-0	2,11
758-430-44-1	0,64
758-413-14-13	0,21
758-413-14-12	0,67
758-413-3-7	34,95
758-413-11-2	29,66
758-413-1-47	13,49
758-413-5-9	85,14
758-416-10-9	33,98
758-413-7-10	0,16
758-413-1-44	13,85
758-413-8-16	1,75
758-416-41-4	6,29
758-413-1-32	25,97
758-413-11-10	7,28
758-893-12-1	3223,52
758-424-51-7	1,02
758-413-10-7	5,50
758-413-1-35	4,14
758-413-4-12	59,83
758-413-3-6	37,04
758-413-8-20	6,41
758-413-8-17	0,17
261-893-13-1	52,52

Pinta-ala yhteensä: **3781,74 ha**

7.11.2019

1 (1)

Lupatunnus  
ML2019:0024  
Liite 3

**ML2019:0024 Pahta NW**

Asianosaiset maanomistajat:





VIRANHALTIJAPÄÄTÖS  
29.10.2019 / 37 §

Kunnanjohtaja

**Asianumero:** D/235/11.01.04/2019

**Otsikko:** Lausunto malminetsintälupahakemuksesta ML2019:0024

**Päätöslaji:** Lausunto

**Päätöserustelut:** Turvallisuus- ja kemikaalivirasto (Tukes) on pyytänyt Sodankylän kunnalta lausuntoa malminetsintälupahakemuksesta ML2019:0024. Hakemus sijoittuu alueelle, jossa on voimassa Kelujärvi-Rajala osayleiskaava. Hakemuksessa alue on rajattu Keulakkopää-Nuttio-Rajala alueelle. Hakemusalueelle kohdistuu pääosin yleiskaavan mukaisia aluevarauksia: maa- ja metsätalousvaltainen alue (M) sekä maa- ja metsätalousvaltaista aluetta, joilla on erityisiä ympäristöarvoja (MY-1).

**Päätös:** Sodankylän kunnalla ei ole huomautettavaa malminetsintälupahakemuksesta ML2019:0024.

**Lisätietojen antaja:** Ari Pesonen

**Toimivallan peruste:**

**Saaja:**

**Tiedoksi:**

**Liitteet:**

**Allekirjoitus** Kirsi Virtanen  
Kunnanjohtaja

**Muutoksenhakuohje**  
**OIKAISUVAATIMUSOHJEET**

**Muutoksenhakukielto**

Koska päätös koskee vain valmistelua tai täytäntöönpanoa, kuntalain 136 §:n nojalla tästä päätöksestä ei saa tehdä oikaisuvaatimusta.

**Erityistiedoksianto asianosaiselle**

Asianosainen:

: Annettu tiedoksi sähköisesti, pvm:

Lähetetty tiedoksi kirjeellä, joka on annettu postin kuljettavaksi, pvm:

Tiedoksiantaja:

: Luovutettu asianosaiselle

Paikka ja pvm:

: Muulla tavoin, miten

---

Vastaanottajan allekirjoitus

**Lausunto Rupert Finland Oy:n malminetsintälupahakemuksesta, Pahta NW, ML2019:0024**

103/10.01.01/2016

Khall 08.10.2019 § 280

(Lisätietoja: Maanmittausteknikko Veli-Matti Virtanen, puh. 040 581 1889)

Rupert Finland Oy on jättänyt Tukesille lupahakemuksen koskien Pahta NW – nimistä malminetsintälupa-aluetta, joka kohdistuu pääosiltaan Sodankylän kunnan alueelle ja pieneltä osaltaan Kittilän kunnan alueelle. Tukes on pyytänyt Kittilän kunnalta lausuntoa Kittilän kunnan alueelle kohdistuvasta lupahakemuksesta, joka kohdistuu Kuivasalmen paliskunnan erityiselle poronhoitoalueelle.

Malminetsintäalueen kokonaispinta-ala on 3781,74 ha.

Yhtiö etsii alueelta kultaa, kuparia ja nikkeliä. Suunniteltuja tutkimusmenetelmiä ovat moreeninäytteenotto, geologinen kartoitus, geofyysikaaliset mittaukset, kallioperäkairaus ja tutkimusojitus.

Tutkimusvälineinä malminetsinnässä käytetään mahdollisesti geofyysikaalisia mittauskalustoa, kairauskoneita, reikämittauskalustoa sekä kenttätyöntekijät mm, vasaraa, kuokkaa, lapiota ja kaivinkonetta. Kulkuvälineinä käytetään autoja, maastoautoja, mönkijöitä ja moottorikelkkoja.

Hakemuksen mukaan kairauksissa pieni määrä (<1 m<sup>3</sup>) moreeni- ja kallioainesta kerääntyy maanpinnalla kairauspaikalla. Kyseinen nk. ”pora soija” kerätään talteen ja poistetaan maastosta.

Hakemuksen mukaan malminetsintä alueella ei aiheuta sellaista melua tai muuta häiriötä, että se heikentää alueen luonnonarvoja. Alueella liikutaan ajoneuvoilla olemassa olevaa tie- ja metsäautotieverkostoa mahdollisimman paljon hyödyntäen. Maastossa liikutaan kesällä pääsääntöisesti jalkaisin, mahdollisesti vähäisessä määrin mönkijöillä sekä talvella moottorikelkoin, suksilla ja lumikengillä.

Kartta malminetsintälupa-alueesta esityslistan ja pöytäkirjan liitteenä, asiakirjat esityslistan oheismateriaalina.

Vt. kunnanjohtaja:

Kunnanhallitus päättää lausuntonaan Rupert Finland Oy:n lupahakemuksesta koskien Pahta NW – nimistä malminetsintälupa-aluetta ilmoittaa seuraavaa:

Lupahakemus ei kohdistu Kittilän kunnan asema- eikä yleiskaava-alueille. Siten kaavoituksen kannalta hakemuksen johdosta ei ole huomautettavaa.

Malminetsinnästä ei saa olla haittaa paikalliselle asutukselle eikä alueen poronhoidolle.

Muilta osin Kittilän kunnalla ei ole hakemuksesta huomautettavaa.

Päätös:

Esitys hyväksyttiin yksimielisesti.

---

Liitteet

Liite 1 Kartta malminetsintäluvapahakemusalueesta, Pahta NW

**MUUTOKSENHAKUKIELTO**

Tästä päätöksestä ei saa tehdä oikaisuvaatimusta eikä kunnallisvalitusta, koska päätös koskee kuntalain 136 §:n mukaan valmistelua tai täytäntöönpanoa; työ- ja virkaehtosopimuksen tulkintaa tai soveltamista; tai työnjohto- ja valvontaoikeuden käyttämistä.



30.9.2019

Turvallisuus- ja kemikaalikeskus, Tukes

[kaivosasiat@tukes.fi](mailto:kaivosasiat@tukes.fi)

## **MALMINETSINTÄLUPAHAKEMUS RUPERT FINLAND OY, SODANKYLÄ**

### **Hakemus**

Lupatunnus ML2019:0024

Uusi malminetsintähakemus.

Lupahakemus Rupert Finland Oy, malminetsintä (pinta-ala 3781,74 ha): Pahta NW (ehdotus nimeksi), Sattasvaara, Sodankylä.

Malminetsintäalueella ei ole luonnonsuojelualueita. Sattasvaaran kansallisesti arvokas kalliomuodostuma sijoittuu osin alueen pohjoisreunalle.

Alueelta arvioidaan olevan hyvä potentiaali esiintyä kulta-, kupari- ja nikkelimalmia. Arvio perustuu eri toimijoiden aiempiin tutkimuksiin. Alueen kallioperä (vihreäkivivyöhyke) on otollinen em. malmien esiintymiselle.

Suurin osa kenttätyöstä ajoittuu kesäajalle/ sulan maan aikaan kesä-marraskuulle. Geofysiikan mittauksia ja kairauksia voidaan tehdä talviaikana, erityisesti suoalueilla. Tarkkoja näyte- ja kairausmääriä ei vielä tiedetä.

Kairauksissa pieni määrä (< 1 kuutiometri) moreeni- ja kalliainesta kerääntyy maanpinnalle kairauspaikalle. Kyseinen kairauksen porasoija kerätään talteen maastosta.

Toiminnan melu ei heikennä luontoarvoja. Kairauskoneet käyttävät kulkemiseen teitä, metsäteitä ja ajouria aina kun se on mahdollista.

Toiminnan loputtua tutkimusalueet palautetaan mahdollisimman pikaisesti yleisen turvallisuuden vaatimaan kuntoon. Alueet kunnostetaan, siistitään, laitteet poistetaan ja saatetaan mahdollisimman luonnonmukaiseen tilaan.

### **ELY-keskuksen lausunto**

Suunnitellulla malminetsintä-alueella on Kelujärvi-Rajala osayleiskaava (2010), jonka alue 4 Sattasjoki-Rajala on tutkimusalueella voimassa oleva kaava. Osayleiskaavassa on laajasti osoitettu maa- ja metsätalousvaltaista alue M. Maa- ja metsätalousvaltainen alue, jolla on erityisiä

ympäristöarvoja MY-1 on osoitettu malminetsintäalueen länsiosaan Pikkulehdonojan molemmin puolin. MY-1 alueella on runsaasti si-kaavamerkintöjä, jotka osoittavat suojeltujen tai silmälläpidettävien kasvien tai eläinten esiintymäalueet. Suojelukohteita si on osoitettu Huutovuoman eteläosaan Ruosteojan latvalle, Riiminojan eteläpuolelle Sattasvaaran kohdalla, Visa-aavalle ja Visajärven ympäristöön.

Sattanen joen ylityskohdassa on maa- ja metsätalousalue, jolla on erityistä ulkoilun ohjaamistarvetta MU-1 ja jokivarressa on myös loma-asuntoalueita RA.

Kairauspisteiden ja ajoreittien suunnittelussa tulee kaavamerkinnät ja kohteet tulee ottaa huomioon mm. riittävällä suojavaohtyhykkeellä.

#### Maastoliikenne ja poronhoito

Hakijalla tulee olla maanomistajan lupa maastossa liikkumiseen moottorikäyttöisellä ajoneuvolla (maastoauto, tela-ajoneuvo, mönkijä, moottorikelkka) maastoliikennelaki 4 §.

Kairanreikien tulpat tulee suojata rakentein tai katkaista lyhyiksi, että moottorikelkkailijat eivät maastossa ajaessaan törmää niihin.

Alue on Sattasniemen paliskunnan aluetta. Kairaus- ja muut maastossa tehtävät toimenpiteet tulee sovittaa mm. toiminta-ajan osalta paliskunnan toimenpiteiden kanssa. Malminetsinnästä vastaavan tulee olla yhteydessä paliskunnan poroisäntään.

#### Kasvilajien esiintymät ja petolinnut

Malminetsintäalueella on tiedossa oleva luonnonsuojelulain (1096/96) 42 §:n koko maassa rauhoitetun kasvilajin lettorikon kaksi esiintymää. Laji on myös luontodirektiivin (92/43/EY) liitteen IV b kasvilaji. Laji on myös luonnonsuojelulain 46 §:n uhanalainen laji (30.9.2019, Hertta-rekisteri, SYKE).

Malminetsintäalueen länsiosaan (Keulakkopää S) sijoittuva esiintymä Pikkulehdonoja N a sijoittuu (koordinaatit 7500955:451027) Pikkulehdon kohdalta tieltä noin 300 m NE. Sarvilehto SW, Pikkulehdon ojanvarren korvesta N, avolettua. Koivuleton reuna, kolme pientä ruostelähdettä muutaman kymmenen metrin päässä toisistaan.

Lettorikon toinen esiintymä (7500665:451247) Keulakkopää S, Pikkulehdon kohdalta tiestä noin 300 m NE. Sarvilehto S, Pikkulehdonojan S-puolella, avoin lettojuotti, WaL, jolla lähteitä.

Luonnonsuojelulain 42 §:n koko maassa rauhoitettu salassa pidettävän kasvilajin esiintymä on Huutovuoman

Luonnonsuojelulain 42 §:n koko maassa rauhoitettu ja luontodirektiivin liitteen IV b kasvilaji lapinleinikki esiintyy Rajala N, Sokkapetäjänvaaran N-puolella oleva Riiminoja, puronvarsikorpi

Luontodirektiivin liitteen IV b kasvilaji kiiltosirppisammal esiintyy 1) Visa-aavan W-osalla, Visakuppuroista pohjoiseen, pienen kangasmaasaarekkeen NE-edustan valoisa lettoneva ja esiintymä 2) Visa-aapalla, Pikkulehto SE, lettorämeen reunalla, mätäsvalit. YKJ ja esiintymä 3) Visa-aapa, Visajärven NE-puolella. Melko avoin koivulehto. Välikköjen saraikoissa turpeella ja esiintymä 4)

Lettorikko esiintyy Visa-Aapa, Visajärven W-puoli 50-150 m. koivulehdolla joka loivasti viettää järveen. Puusto tiheähkö, saraikko korkea.

Lähes kaikki esiintymät on osoitettu osayleiskaavan kartalla sl-merkinnällä.

Kairauspisteet tulee sijoittaa vähintään 20 m etäisyydelle lettorikon ja muiden em. kasvilajien havaintopaikoista ja alueella esiintyvistä lähteistä.

Suuren petolinnun pesäreviirejä on ko. malminetsintäalueella Petolintujen pesät 2018-rekisterin mukaan (24.9.2019, Metsähallitus). Alueen itäpäässä malminetsintä tulee tapahtua 15.2. – 31.7. välisen ajan ulkopuolella.

Pohjavesialue

Alueella ei ole luokiteltuja pohjavesialueita.

Lähteet

Lähteitä esiintyy mm. Pikkulehdonojan varren korvesta N, puron N-puolella koivuleton reunalla, kolme pientä ruostelähdettä, joilla esiintyy mm. pohjanhuurresammal. Hankkeessa tulee huomioida, että luonnontilaisen lähteen luonnontilan vaarantaminen on vesilaissa kielletty (VL 2 luku 11 §). Lähteen luonnontilan muuttamiseen tulee olla aluehallintoviraston lupa. Mahdollisiin lähteisiin on hyvä jättää riittävä suojaetäisyys, vähintään 20-50 metriä.

Arvokkaat geologiset kohteet

Arvokkaat kivikot kohde Kannusvaara (Kivi-19-110) sijoittuu Kannusvaaran itä-pohjoisrinteelle. Kohde tulee ottaa



huomioon kairaustoiminnassa siten, ettei kivikon ominaispiirteet vaarannu.

Malminetsintätutkimusten tekeminen geologisesti arvokkailla kohteilla on Lapin ELY-keskuksen näkemyksen mukaan mahdollista ilman, että pysyviä, muodostuman rakenteeseen tai maisemaan liittyviä haittoja muodostuu. Tutkimuspisteet tulee peittää heti näytteenoton jälkeen ja soija kerätään pois kairauspaikalta maastosta.

Lapin ELY-keskuksen näkemyksen mukaan malminetsintä ei merkittävästi heikennä kasviesiintymiä eikä lähteitä, kun suojaetäisyydet otetaan huomioon toiminnassa.

Luontoympäristöyksikön päällikkö

 Jari Pasanen

Ylitarkastaja

Pekka Herva

Turvallisuus- ja kemikaalivirasto (Tukes)  
Valtakatu 2  
96100 Rovaniemi  
[kaivosasiat@tukes.fi](mailto:kaivosasiat@tukes.fi)

Viite: Lausuntopyyntö 23.9.2019

**Asia: Rupert Finland Oy, malminetsintälupahakemus Pahta NW, ML2019:0024,  
Sodankylä ja Kittilä**

Turvallisuus- ja kemikaalivirasto (Tukes) pyytää Metsähallitukselta kaivoslain 37 §:n nojalla lausuntoa Sodankylän ja Kittilän kuntien alueelle kohdistuvasta malminetsintälupahakemuksesta Pahta NW, ML2019:0024.

Malminetsintälupahakemusalueen pinta-ala on 3781,74 ha, josta noin 3276 ha sijaitsee Metsähallituksen hallinnassa olevilla kiinteistöillä Sodankylän valtionmaa III, kiinteistötunnus 758-893-12-1 ja Kittilän valtionmaa IV, kiinteistötunnus 261-893-13-1.

Esitettyyn hakemukseen Metsähallitus Metsätalous Oy lausuu mielipiteenään seuraavaa.

#### Yleistä

Metsähallitus pitää tärkeänä, että malminetsintäalueiden tutkimustoiminnassa huomioidaan alueiden maisema-, luonto- ja kulttuuriarvot mahdollisimman hyvin. Tietoja Metsähallituksen mailla olevista arvokkaista, huomioon otettavista kohteista löytyy mm. Suomen ympäristökeskuksen uhanalaisrekisteristä ja Museoviraston muinaisjäännösrekisteristä. Luvansaajan tulee myös tunnistaa lupa-alueella olevat muut mahdolliset metsälain 10 §:n, luonnonsuojelulain ja muinaismuistolain määrittelemät kohteet ja ottaa ne huomioon tutkimustoiminnassa.

#### Kaava-alue

Hakemusalue sijoittuu Kelujärvi-Rajala osayleiskaava-alueelle. Mikäli malminetsintälupa myönnetään, niin tutkimustoiminta tulee tapahtua kaavamääräyksiä noudattaen.

#### Uhanalaiset lajit

Hakemusalueella on erityisesti suojeltavan suuren petolinnun pesäreviiri. Rauhoitettujen lintulajien tahallinen häiritseminen on luonnonsuojelulain (1096/1996) 39 §:n mukaan kielletty. Edellä mainitusta syystä johtuen



tutkimustoimintaa ei tule harjoittaa ko. alueella vuosittain 15.2.-31.7. välisenä aikana. Lisätietoja saa erikoissuunnittelija Stefan Siivoselta (stefan.siivonen@metsa.fi).

Hakemusalueen valtionmaalta tunnetaan valtakunnallisesti vaarantuneen (VU) lettorikon (*Saxifraga hirculus*) ja silmälläpidettävän (NT) kiiltosirppisammalen (*Hamatocaulis vernicosus*) esiintymiä sekä lapinleinikin (*Coptidium lapponicum*) esiintymä. Edellä mainitut kolme lajia ovat luontodirektiivin Liitteen II lajeja. Lettorikko ja lapinleinikki ovat lisäksi rauhoitettuja lajeja. Alueelta on tiedossa myös vaarantuneen lapinkämmekän (*Dactylorhiza majalis ssp. lapponica*) sekä rauhoitetun kasvilajin soikkokaksikon (*Listera ovata*) esiintymät. Kääväkkäistä alueelta on tiedossa silmälläpidettävän (NT) rusokantokäävän (*Fomitopsis rosea*) esiintymä. Luontodirektiivin lajien esiintymillä ei tule harjoittaa tutkimustoimintaa. Kääväkkään esiintymä tulee ottaa huomioon siten, että isäntäpuu säästetään.

Hakemusalueelta tunnetaan myös lähteitä sekä kalkkikallioita. Edellä mainituissa voi esiintyä harvinaista ja uhanalaista putkilokasvi-, sammal- ja jäkälälajistoa. Alue onkin puutteellisesti tutkittua uhanalaisen lajiston ja luontotyyppien osalta. Tunnetut lähteiköt ja kalkkikallioesiintymät tulisi jättää tutkimustoimien ulkopuolelle. Tarkemmat tiedot lajiesiintymistä saa Lapin ELY-keskukselta.

### Suojeltu alue

Hakemusalueella on Metsähallituksen omalla maankäyttöpäätöksellä perustettu suojeltu alue (Sokkapetäjävaara, karttaliite 1). Alue sisältyy Pohjois-Suomen valtion maiden vanhojen metsien suojelua täydentäviin kohteisiin ja on yksi kohde Metsähallituksen ja luontojärjestöjen kesken sovituista suojeltavista alueista. Suojeluprosessia ja päätöksentekoa on kuvattu Maa- ja metsätalousministeriön työryhmämuistiossa mmm 2007:10.

Suojellun alueen maankäytännöllinen lähtökohta on, että alueen luontoarvojen säilyminen kokonaisuvaltaisesti turvataan ja alueella mahdollisesti tapahtuva muu maankäyttö tulee sopeuttaa tähän tavoitteeseen. Täten esimerkiksi metsätaloutta ei voida harjoittaa ko. alueella.

Metsähallituksen tulee lain mukaan (laki Metsähallituksesta 234/2016) valtion maita hoitaessaan ja käyttäessään ottaa huomioon yleiset yhteiskunnalliset velvoitteet, mukaan lukien biologisen monimuotoisuuden suojelu. Näin ollen edellä mainitun kaltainen alueellinen maankäytönohjaus on osa tätä päätöksentekoa.

Sokkapetäjävaaran alue on arvioitu arvokkaaksi vanhan metsän kokonaisuudeksi alueella olevan puuston luonnontilaisten rakennepiirteiden ja arvokkaiden elinympäristöjen perusteella. Kaivosviranomaisen tulee lupamääräyksen varmistaa, että malminetsinnässä ei alueen suojelutavoitteita eikä edellä mainittuja luonnonarvoja vaaranneta.

### Muut arvokkaat luontokohteet, pienvesistöt ja niiden välittömät ympäristöt

Hakemusalueella on edellä mainitun kohteen lisäksi myös muita arvokkaita luontokohteita, kuten lähteitä, lehtoja, reheviä soita, aarniometsikköjä, reheviä korpia, vanhoja lehtimetsikköjä ja puron- ja noronvarsimetsiä. Alueet ovat lajistollisesti ja luonnon monimuotoisuuden kannalta arvokkaita elinympäristöjä. Toimintaa ko. alueilla tulee välttää, jotta ne säilyisivät mahdollisimman luonnonmukaisessa tilassa. Esimerkiksi alueilla ei tule tehdä tutkimuskaivantoja

ja muutkin tutkimustoiminnot tulee tehdä siten, että elinympäristöjen ominaispiirteet säilytetään (vrt. metsälain 10 §:n säädökset). Tutkimustoimintaa pienvesistöjen läheisyydessä tulee välttää myös vesiensuojellisuudesta syistä. Kohteiden rajaukset löytyvät Retkikartta-palvelusta <http://www.retkikartta.fi>.

### Reitistö

Hakemusalueella sijaitsee virallinen moottorikelkkailureitti. Kyseessä on Revontuli-reitti välillä Saittajoki-Keulakkopää (karttaliite 2). Mikäli tutkimustoiminnassa on tarvetta käyttää reittialuetta, tulee toiminnanharjoittajan olla etukäteen yhteydessä reitin ylläpitäjään. Reitin ylläpitäjä on Sodankylän kunta.

### Kulttuuriperintökohteet

Hakemusalueella on useita kulttuuriperintökohteita; Kannusvaara, poroaitajäännös (N 750000, E 151122), Huutovuoma 2 niittylato jäännös (N 750000, E 151122), Huutovuoma 3 niittylato jäännös (N 750000, E 151122), Huutovuoma 4 niittylato jäännös (N 750000, E 151122), Huutovuoma 5 heinähaasiarakenteiden jäännös (N 750000, E 151122), Huutovuoma 6 niittylato jäännös (N 750000, E 151122), Huutovuoma 7 niittylato jäännös (N 750000, E 151122) ja Huutovuoma 8, aitaajäännös (N 750000, E 151122). Kohteet on esitetty karttaliitteissä 3 ja 4. Kulttuuriperintökohteet tulee säilyttää koskemattomina.

### Vahinkojen ehkäiseminen

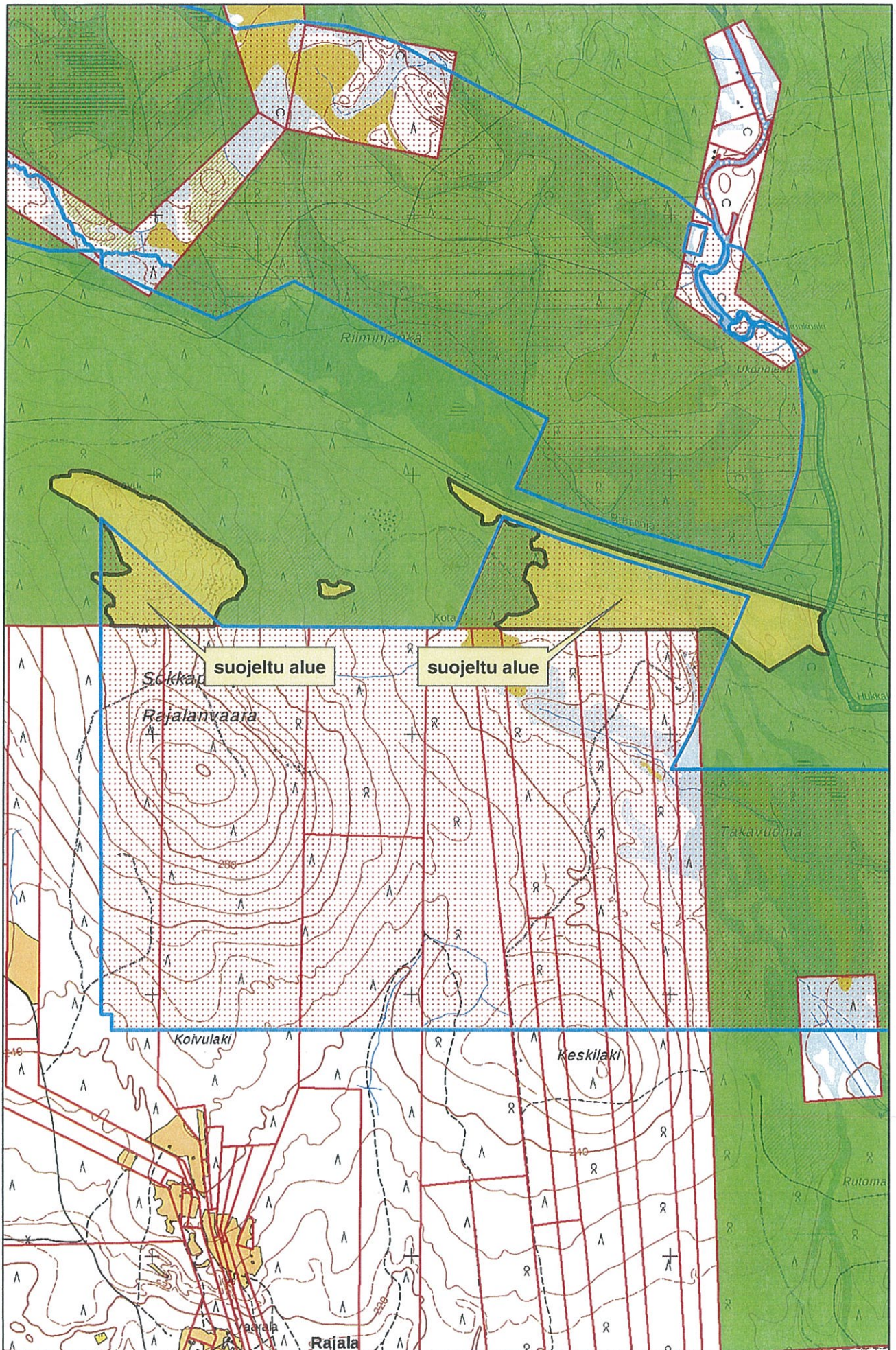
Tutkimustoiminta tulee suunnitella siten, että puustolle ja taimikoille aiheutuvat vahingot olisivat mahdollisimman vähäisiä. Metsähallituksen tieverkostoa käytettäessä tulee huomioida tiestön kunto-tilanne. Tiestön kuntoon ja käytettävyyteen vaikuttaa mm. kevään ja kovien sateiden aiheuttama kelirikko. Lisäksi tulee varmistaa siltojen kantavuudet. Tarvittaessa lisätietoja edellä mainituista asioista saa Sodankylän kunnan osalta Keski-Lapin metsätiimin tiimiesimieheltä Samuli Ollilalta, puh. 0400-960 433 ja Kittilän osalta Länsi-Lapin metsätiimin tiimiesimieheltä Kari Koivumaalta, puh. 0400-379 061. Toiminnanharjoittajan tulee kaikilta osin vastata aiheuttamistaan vahingoista.

### Turvallisuuden parantaminen

Mikäli tutkimusalueella suoritetaan sellaisia syväkairauksia, joista kairauksien jälkeen jää maastoon pysyvästi maanpäällisiä metallisia tai muovisia maaputkia, Metsähallitus edellyttää, että putket katkaistaan mahdollisimman läheltä maanpintaa ja putkien päät tulpataan. Vähän lumen aikana putket ovat vaarallisia mm. moottorikelkkailijoille. Maanpäällisistä putkista voi aiheutua vahinkoja myös metsäkoneille ja muille maastoajoneuvoille. Esimerkiksi metsäkoneiden renkaat rikkoontuvat osuessaan maaputkien päihin. Edellä mainitulla toimenpiteellä parannetaan maaston muiden käyttäjien turvallisuutta ja estetään materiaali-vahinkoja. Metsähallitus katsoo, että malminetsintäluvan saaja on kaikilta osin vastuussa näistä vahingoista Metsähallitukselle ja kolmannelle osapuolelle.

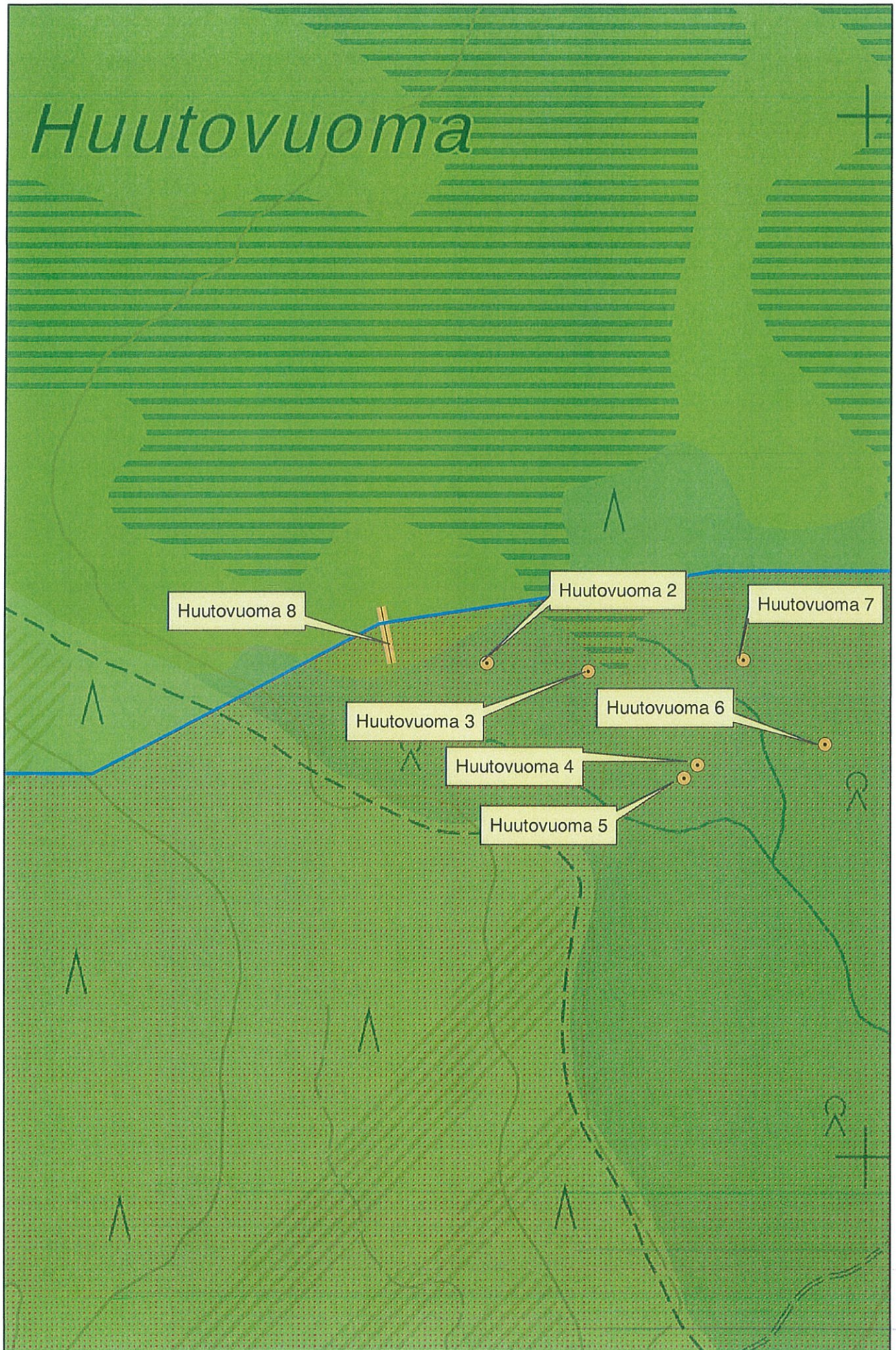
### Metsähallituksen oman toiminnan vaatimukset

Metsähallitus korostaa, että tässä lausunnossa esitetyt ympäristönäkökohdat ovat sellaisia, jotka Metsähallitus ottaa itsekin huomioon omassa toiminnassaan. Metsähallitus on sitoutunut näihin periaatteisiin lakisääteisen velvoitteen lisäksi mm. omassa sertifioidussa ympäristö- ja laatu järjestelmässään. Näin ollen Metsähallitus ei edellytä malminetsintäluvan hakijalta enempää kuin mitä Metsähallitus vaatii omalta toiminnaltaan.











Sattasniemen paliskunta  
Porisäntä Matti Riipi  
Rajalantie 830  
99655 Sattasvaara  
p. 040 7066832

## LAUSUNTO

6.11.2019

Turvallisuus- ja kemikaalivirasto (Tukes)  
Valtakatu 2  
96100 Rovaniemi

### LAUSUNTO MALMINETSINTÄ

lupatunnus ML2019:0024

Paliskunta suorittaa ettotöitä ja porojen kokoamista sekä paimentamista syyskuun alusta helmikuun loppuun alueella. Edellä mainittuun aikaan ei tule harjoittaa toimintaa joka häiritsee poronhoitotöitä.

Alueella sijaitsee aita rakenteet, porojen kuljetus reitit ja käyttö tulee säilyä muuttumattomana.

Alueella paimennetaan ja hoidetaan poroja.

Ennen kenttätöiden aloittamista on ilmoitettava paliskunnalle.

Kenttätyöt tulee suorittaa sulanmaan aikaan.

Mikäli joudutaan menemään poroaidoista läpi, tulee käyttää valmiita veräjiä.

Eikä ole suotavaa jättää törröttäviä poraputken päitä maahan ilman näkyviä ja pitkäaikaisia merkkejä. On ollut vaaratilanteita ja särjetty kelkkoja putkiin.

Mahdollisista vahingoista porotaloudelle tulee suorittaa korvaus paliskunnalle.

Matti Riipi  
Porisäntä

Kuivasalmen paliskunta  
Poroisäntä Antti I. Koskela  
Siitosentie 491 as.2  
99270 Hormakumpu  
puh: 040 8468321

**LAUSUNTO**

23.10.2019

Turvallisuus- ja kemikaalivirasto (Tukes)  
Valtakatu 2  
96100 Rovaniemi

**Asia: Lausunto malminetsintälupahakemuksesta, lupatunnus ML2019:0024**

Malminetsintälupahakemuksen hakijaksi on merkitty Rupert Finland Oy.

Kuivasalmen paliskunta sijaitsee erityisesti poronhoitoa varten tarkoitettulla alueella, jossa valtion maata ei poronhoitolain 2 §:n 2 momentin mukaan saa käyttää niin, että siitä aiheutuu poronhoidolle huomattavaa haittaa.

Hakemuksen ML2018:0081 kartasta ilmenee, että lupahakemusalueen Pahta NW läntisin osa sijoittuu Kuivasalmen paliskunnan alueelle. Osa Kuivasalmen ja Sattasniemen paliskuntien välisestä raja-aidasta sijoittuu lupahakemusalueelle.

Malminetsintätöitä suorittavien on huolehdittava, että raja-aitaan ei tehdä reikiä eikä sitä muutoinkaan vahingoiteta. Aita on aina pidettävä suljettuna. Mikäli aidan läheisyyteen kaivetaan tutkimusojia, ne eivät saa sijaita niin lähellä aitaa, että aidan laitaa kulkevien ihmisten ja eläinten kulku estyy tai vaarantuu. Tutkimusojat ja kaivaukset on ehdottomasti peitettävä välittömästi tutkimusten päätyttyä.

---

Antti I. Koskela  
Poroisäntä