

ProArctic Miinala Oy

PÄÄTÖS KULLANHUHDONTALUVAN MYÖNTÄMISESTÄ

Kullanhuuhdontalupahakemus

Hakija: ProArctic Miinala Oy

Y-tunnus: 2110258-3

Muut hakijat: Reino Miinala, Lauri Kuusirati

Vireilletulopvm: 21.2.2018

Etuoikeuspvm: 21.2.2018

Hakemuksen tarkoitus: Kullanhuuhdonta valtion omistamalla alueella.

Kaivoslain (621/2011) 4 luvun 22 §:n mukaan kullanhuuhdontaan valtion omistamalla alueella on oltava kaivosviranomaisen lupa. Hakija on myös hakenut lupaa toiminnan aloittamiselle muutoksenhausta huolimatta.

PÄÄTÖS

Turvallisuus- ja kemikaalivirasto myöntää kaivoslain (621/2011) nojalla ProArctic Miinala Oy:lle, Reino Miinalalle ja Lauri Kuusiratille kullanhuuhdontaluvan lupatunnuksella HL2012:0023. Tällä luvalla jatketaan samalla lupatunnuksella myönnetyn kullanhuuhdontaluvan toimintaa.

Perustelut: Hakijat ovat osoittaneet, että kaivoslaissa (621/2011) säädetyt edellytykset täyttyvät eikä kaivosviranomaisen selvityksen (liite 3) perusteella luvan myöntämiselle ole kaivoslaissa säädettyä estettä.
Kaivoslaki (621/2011) 45 § ja 50 §.

Kullanhuuhdontaluvan haltijoilla on tässä luvassa mainitulla kullanhuuhdonta-alueella yksinoikeus etsiä ja kartoittaa maaperässä esiintyvää kultaa, ottaa talteen ja hyödyntää maaperässä esiintyvää kultaa huuhtomalla sekä ottaa talteen ja hyödyntää huuhtonnan sivutuotteena irtomaasta löytyvät platinahiput sekä jalo- ja korukivet.

Kullanhuuhdonta-alueen tiedot

Pinta-ala: 5,0 ha

Alueen nimi: Ruskola

Sijainti: Sodankylä, Lismajoki, Metsähallituksen hallinnoima valtionmaa, metsätalousalue. Alueen sijainti ja rajat ilmenevät tämän päätöksen liitetystä kartasta (liite 2)

Päätöksen täytäntöönpano

Kullanhuuhdentalupa perustuvat toimenpiteet saa aloittaa, kun siihen oikeuttava lupapäätös on lainvoimainen ja luvassa määrätty vakuus on asetettu. Jos kullanhuuhdentalupa perustuvat toimenpiteet edellyttävät muualla lainsäädännössä vaadittua lupaa, saa toimenpiteen kuitenkin aloittaa vasta, kun asianomainen lupapäätös on lainvoimainen tai toiminnan aloittamiseen on saatu oikeus asiassa toimivaltaiselta viranomaiselta.

Täytäntöönpano muutoksenhausta huolimatta

Toiminta alueella voidaan aloittaa muutoksenhausta huolimatta tämän lupapäätöksen ehtoja noudattaen. Muutoksenhakutuomioistuimien voi valituksesta kumota täytäntöönpanosta muutoksenhausta huolimatta annetun määräyksen.

Perustelut: Kaivoslaki (621/2011) 169 §

Kyseisellä hakemuksella on haettu lupaa jatkaa kullanhuuhdontoa alueella. Luvan saajalla on ollut hakemushetkellä oikeus harjoittaa hakemuksen kohteena olevalla alueella hakemuksen mukaista toimintaa. Luvan saaja on hakenut lupaa toiminnan aloittamiseen muutoksenhausta huolimatta. Koska toiminta alueella on kesken ja alueella on käsitelty maata, ei toiminnan jatkaminen lupaehtojen mukaisesti aiheuta alueella sellaisia muutoksia, että se tekisi mahdollisen muutoksenhaun tarpeettomaksi.

Lupamääräykset

Päätöksen voimassaolo:

Kullanhuuhdentalupa on voimassa kymmenen (10) vuotta päätöksen lainvoimaiseksi tulosta.

Perustelut: Kaivoslaki (621/2011) 65 §.

Luvan voimassaoloaika on lain sallima enimmäisaika luvan voimassaolon jatkamiselle, koska kullanhuuhdon ei katsota aiheuttavan yleiselle tai yksityiselle edulle sellaista vahinkoja tai haittaa, että luvan voimassaoloaika olisi lyhennettävä.

Menetelmät:

Tämä lupa oikeuttaa koneellisen kullankaivun suorittamiseen lupa-alueella yhdellä kaivuyksiköllä, johon kuuluu enintään kaksi kaivinkonetta, painoltaan maksimissaan 7 tonnia. Käsiteltävä maamäärä saa olla enintään 1000 m³ vuodessa. Hakemuksen mukaisen kullankaivun suorittamiseen tarvitaan kullanhuuhdentaluvan lisäksi ympäristölupa.

Perustelut: Lupahakemuksen mukaisesti. Lupahakemuksen mukaisesti.

Ympäristönsuojeluasetuksen (169/2000) 1 §:n mukaan hakemuksen mukaisen toiminnan harjoittamiseen tarvitaan ympäristölupa.

Kullanhuuhdonta-alueen kunnossapito

Kullanhuuhdonta on rajoitettava välttämättömiin toimenpiteisiin. Kullanhuuhdontaluvan nojalla tapahtuvasta toiminnasta ja muusta kullanhuuhdonta-alueen käytöstä ei saa aiheutua haittaa ihmisten terveydelle tai vaaraa yleiselle turvallisuudelle, olennaista haittaa muulle elinkeinotoiminnalle, merkittäviä muutoksia luonnonolosuhteissa, harvinaisten tai arvokkaiden luontoesiintymien olennaista vahingoittumista, merkittävää maisemallista haittaa tai muille lähistöllä olevien alueiden käyttötärpeille haittaa tai vahinkoa eikä vahinkoa alueella sijaitseville kulttuurihistoriallisesti arvokkaille rakennuksille ja niiden pihapiirille. Kullanhuuhdontaluvan haltijan on pidettävä kullanhuuhdonta-alue sellaisessa kunnossa, että se jatkuvasti täyttää turvallisuuden vaatimukset eikä haitallisia ympäristövaikutuksia aiheudu.

Perustelut: Kaivoslaki (621/2011) 24 §.

Poronhoidolle aiheutuvien haittojen vähentäminen

Kullanhuuhdontaluvan haltijoiden on merkittävä kaivukuopat heijastinkepein ja kaivukauden päätyttyä peitettävä kuopat. Alueelle ei saa sitoa naruja tai muuta vastaavaa kuoppien merkitsemiseksi. Toiminnassa on huomioitava alueen läheisyydessä sijaitseva porojen kuljetusreitti Sakiaselän poroerotusaidalle. Toiminta on tarvittaessa tilapäisesti keskeytettävä, mikäli toiminta estää kuljetusreitit käytön. Kaivukausi on päätettävä vuosittain 1.10. mennessä.

Perustelut: Kaivoslaki (621/2011) 50 §.

Kullanhuuhdontaluvan nojalla tapahtuvasta toiminnasta ja muusta kullanhuuhdonta-alueen käytöstä ei saa aiheutua olennaista haittaa muulle elinkeinotoiminnalle eikä muille lähistöllä olevien alueiden käyttötärpeille haittaa tai vahinkoa.

Alue kuuluu Lapin paliskunnan alueeseen. Lupa-alueen läheisyydessä sijaitsee Sakiaselän poroerotusaita, jota käytetään juhannuksen ja heinäkuun puolenvälin välisenä aikana vasanmerkintään ja lokakuun ja tammikuun välisenä aikana porojen erotteluun. Toiminnan ajankohta vaihtelee määräytyen vuotuisten luonnonolosuhteiden mukaan. Lupamääräyksessä mainituilla toimenpiteillä vähennetään kullanhuuhdonnasta poronhoidolle aiheutuvia haittoja erityisellä poronhoitoalueella. Myös tämän luvan muissa lupamääräyksissä kielletään olennaisen haitan aiheuttaminen muille elinkeinoille sekä määrätään aiheutuneiden vahinkojen ja haittojen korvaamisesta.

Saamelais- ja koltta-asioihin liittyvät määräykset

Kullanhuuhdontaluvan haltijoiden on huolehdittava, ettei toiminnasta yksin tai yhdessä muiden vastaavien lupien tai alueiden muiden käyttömuotojen kanssa aiheudu sellaista haittaa, joka olennaisesti heikentäisi edellytyksiä harjoittaa saamelaiselinkeinoja taikka

muutoin ylläpitää ja kehittää saamelaiskulttuuria. Mikäli olennaista haittaa aiheutuu, toiminta on keskeytettävä ja aiheutunut haitta korjattava välittömästi.

Perustelut: Alue sijaitsee saamelaisten kotiseutualueella. Annetuissa lausunnoissa esiin tulleet saamelaiselinkeinojen harjoittamiseen ja saamelaiskulttuurin ylläpitämiseen liittyvät yksilöidyt asiat on otettu huomioon tämän luvan muissa lupamääräyksissä, erityisesti saamelaiskulttuurin kannalta tärkeänä pidettävään poronhoitoon kohdistuvat vaikutukset on huomioitu lupamääräyksessä poronhoidolle aiheutuvien haittojen vähentämiseksi.

Kullanhuuhdonta koskeva selvitysvelvollisuus

Kullanhuuhdontaluvan haltijoiden tulee vuosittain toimittaa Turvallisuus- ja kemikaalivirastolle selvitys talteen otetun kullan ja käsittelyn irtomaan määrästä sekä rakentamisesta kultanhuuhdonta-alueella ja muusta alueen käytöstä.

Selvityksen tulee sisältää:

- 1) talteen otetun kullan määrä grammoina
- 2) käsittelyn irtomaan määrä irtokuutiometreinä
- 3) käytetyt tutkimus- ja työmenetelmät
- 4) kultanhuuhdonta-alueella työskentelevien henkilöiden määrä henkilötyöpäivinä
- 5) työskentelyaika kultanhuuhdonta-alueella
- 6) tehdyt maisemointi- ja jätehuoltotoimenpiteet

Selvitys on jätettävä kaivukautta seuraavan vuoden maaliskuun loppuun mennessä.

Perustelut: Kaivoslaki (621/2011) 28 §, asetus kaivostoiminnasta (391/2012) 9 §.

Kaivannaisjätteen jätehuoltosuunnitelma ja sen noudattaminen

Kullanhuuhdontaluvan haltijoiden on noudatettava viranomaiselle toimittamaansa kaivannaisjätteen jätehuoltosuunnitelmaa.

Perustelut: Kaivoslaki (621/2011) 25 §. Kullanhuuhtoja on velvollinen huolehtimaan maa- ja kivennäisjätteen synnyn ehkäisemisestä, sen haitallisuuden vähentämisestä sekä jätteen hyödyntämisestä tai käsittelemisestä.

Vakuus

Kullanhuuhdontaluvan haltijat ovat asettaneet aiempien lupakäsittelyiden mukaisen pankkitalletusvakuuden Turvallisuus- ja kemikaalivirastolle kaivoslakiin perustuvasta toiminnasta aiheutuneen vahingon ja haitan korvaamista sekä kaivoslain mukaisten jälkitoimenpiteiden suorittamista varten. Vakuutta voidaan pitää riittävänä toiminta huomioiden.

Perustelut: Kaivoslaki (621/2011) 107 §

Vakuus määräytyy kaivumenetelmän ja alueen ominaisuuksien perusteella.

Alueella harjoitetaan konekaivua, vuosittain käsiteltävän maamäärän ollessa enintään 1000 m³. Alue on helposti saavutettavissa.

Ilmoitus kullanhuuhdonta-alueen maastotöistä

Kullanhuuhdontaluvan haltijoiden on ilmoitettava etukäteen kirjallisesti alueen hallinnasta vastaavalle Metsähallitukselle sekä alueen paliskunnalle ja saamelaiskäräjille kaikista maastotöistä, jotka voivat aiheuttaa vahinkoa tai haittaa. Maastotöitä koskevassa ilmoituksesta on käytävä ilmi:

- 1) töistä vastaavan henkilön nimi sekä yhteystiedot;
- 2) arvioitu maastotöiden aloitusajankohta ja kesto;
- 3) tarkempi selvitys, mitä maastotöitä tehdään sekä mitä työmenetelmiä ja koneita käytetään;
- 4) arvio toimenpiteiden määrästä;
- 5) alueella työskentelevien henkilöiden lukumäärä;
- 6) arvio maastotöiden vaikutuksista ympäristöön;
- 7) tarvittaessa selvitys muista seikoista, joilla voi olla merkitystä.

Maastotöitä koskevaan ilmoitukseen on liitettävä kartta, johon on merkitty alue, jolla maastotöitä tullaan tekemään. Ilmoitus on tehtävä viimeistään kuukautta ennen maastotöihin ryhtymistä.

Perustelut: Kaivoslaki (621/2011) 27 §, asetus kaivostoiminnasta (391/2012) 7 §.

Jälkitoimenpiteet

Kun kullanhuuhdontalupa on rauennut tai peruutettu, on kullanhuuhdontaluvan haltijoiden saatettava kullanhuuhdonta-alue välittömästi yleisen turvallisuuden vaatimaan kuntoon, poistettava rakennukset ja rakennelmat sekä laitteet, huolehdittava alueen kunnostamisesta ja siistimisestä sekä saatettava alue mahdollisimman luonnonmukaiseen ja maisemallisesti tyydyttävään tilaan. Kullanhuuhdontaluvan haltijoiden on tehtävä viipymättä kirjallinen ilmoitus Turvallisuus- ja kemikaalivirastolle ja Metsähallitukselle, kun edellä mainitut toimenpiteet on saatettu loppuun. Ilmoitus on kuitenkin tehtävä viimeistään vuoden kuluttua luvan raukeamisesta tai peruuttamisesta. Ilmoituksen tulee sisältää tieto jälkitoimenpiteiden päättymispäivästä sekä kuvaus toteutetuista jälkitoimenpiteistä.

Perustelut: Kaivoslaki (621/2011) 29 §.

Korvaus alueen hallinnasta vastaavalle viranomaiselle

Kullanhuuhdontaluvan haltijoiden on suoritettava Metsähallitukselle vuotuista korvausta 50 euroa hehtaarilta. Kullanhuuhdontakorvaus on ensimmäiseltä vuodelta maksettava viimeistään 30 päivänä siitä, kun kullanhuuhdontalupa on tullut lainvoimaiseksi tai kaivosviranomaisen on antanut määräyksen päätöksen täytäntöönpanosta muutoksenhausta huolimatta. Seuraavina vuosina korvaus on maksettava viimeistään 15 päivänä maaliskuuta.

Perustelut: Kaivoslaki (621/2011) 102 §.

Vahinkojen ja haittojen korvaaminen kullanhuuhdonta-alueella

Kullanhuuhdontaluvan haltijan on korvattava kullanhuuhdonta-alueella tapahtuvasta kaivoslakiin perustuvasta toiminnasta aiheutuneet vahingot ja haitat, jollei jonkin toimenpiteen osalta korvauksesta toisin säädetä.

Perustelut: Kaivoslaki (621/2011) 103 §.

Luvan muuttaminen

Mikäli kullanhuuhdonta koskevien toimenpiteiden määrässä, laadussa tai aikataulussa tapahtuu sellainen muutos, että lupamääräyksiä on tarpeen tarkistaa, on luvanhaltijan haettava kullanhuuhdontaluvan muuttamista kaivosviranomaiselta.

Perustelut: Kaivoslaki (621/2011) 69 §.

Luvan jatkaminen

Mikäli luvan voimassaoloa halutaan jatkaa, tulee hakemus luvan voimassaolon jatkamiseksi toimittaa kaivosviranomaiselle viimeistään kaksi kuukautta ennen luvan voimassaolon päättymistä. Hakemukseen tulee liittää lupaharkinnan kannalta tarpeelliset ja luotettavat selvitykset alueella harjoitetun toiminnasta ja siitä, että alueella on edelleen edellytyksiä löytää kultaa.

Perustelut: Kaivoslaki (621/2011) 66 §, asetus kaivostoiminnasta (391/2012) 27 §.

Rakentaminen

Kullanhuuhdontalupa ei oikeuta rakentamiseen.

Perustelut: Kaivoslaki (621/2011) 26 §. Lupahakemuksessa ei ole haettu lupaa rakentaa kullanhuuhdonta-alueelle lain tarkoittamia rakennuksia

Maastoliikenne

Kullanhuuhdonta-alueella ja sen ulkopuolella tapahtuva maastoliikenne edellyttää maastoliikennelain mukaisen luvan maanomistajalta.

Perustelut: Maastoliikennelaki (1710/1995) 2 luku 4§

Lupahakemuksen käsittely

Turvallisuus- ja kemikaalivirasto on tiedottanut hakemuksesta kuuluttamalla siitä 30 päivän ajan Turvallisuus- ja kemikaaliviraston sekä Sodankylän kunnan ilmoitustauluilla. Hakemus on ollut nähtävillä 27.12.2018 saakka. Lausunnot ja mielipiteet on tullut toimittaa viimeistään 27.12.2018

Lausuntopyynnöt ja lausunnot hakemuksesta

Hakemuksesta on lähetetty lausuntopyynnöt ja saatu lausunnot seuraavasti:

- 1) Turvallisuus- ja kemikaaliviraston lausuntopyyntö Lapin paliskunnalle 22.11.2018
Lapin paliskunnan lausunto 27.12.2018

Lapin paliskunta on saanut Tukesilta ilmoituksen kuulemisesta koskien koneellisen kullanhuuhdontaluvan HL2012:0023 10 vuoden jatkoaikaa.

Paliskunta vastustaa kullanhuuhdontaluvan jatkamista.

Haettu koneellinen kullanhuuhdontalupa sijoittuu Lapin paliskunnan ns. alapalkisen tokkakunnan alueelle. Alue on erittäin tärkeää kesä- ja syyslaidunalueita. Hakemusalueen läpi kuljetetaan kesäisin ja syksyisin valtaosa alapalkisen tokkakunnan poroista Sakianselän erotusaitaan. Erotusaita sijaitsee noin kahden kilometrin päässä haetusta kullanhuuhdontalupa-alueesta.

Kaivosrekisterin karttapalvelun mukaan alueella on jo voimassa olevia sekä vireillä olevia koneellisia kullanhuuhdontalupia 115 ha. Jotta poronhoidon harjoittamisen mahdollisuus alueella säilyy, paliskunta ei hyväksy uusien kullanhuuhdontalupien (eikä vanhojen lupien jatkamista) myöntämistä ko. alueelle.

Jos kuitenkin koneellinen kullanhuuhdontalupa (jatkoaika) myönnetään, on toiminta keskeytettävä paliskunnan ilmoituksesta. Tämä toimenpide siksi, että poroja voidaan kuljettaa alueen läpi.

Paliskunta vaatii, että alueella suoritetaan kokonaisvaltainen ympäristövaikutusten arviointi.

2) Turvallisuus- ja kemikaaliviraston lausuntopyyntö Metsähallitukselle 22.11.2018
Metsähallituksen lausunto 5.12.2018

Tukes on pyytänyt kaivoslain (621/2011) 37 §:n nojalla Metsähallitukselta lausuntoa kullanhuuhdontaluvan hakemuksesta HL2012:0023. Hakija on hakenut lupaa päätöksen täytäntöönpanoon muutoksenhausta huolimatta kaivoslain 169 §:n mukaan.

Tukes pyytää lausuntopyynnössään kaivoslain 38 §:n nojalla myös Metsähallituksen perusteltua näkemystä alueen hallinnasta vastaavana viranomaisena hakemuksen mukaisen toiminnan vaikutuksesta saamelaisten oikeudelle alkuperäiskansana ylläpitää ja kehittää kieltään ja kulttuuriaan, huomioiden alueen läheisyydessä olevat muut vastaavat luvat ja muut maankäyttömuodot.

Kullanhuuhdonta-alue sijaitsee Metsähallituksen hallinnoimalla metsätalousalueella Sodankylän Vuotsossa Lismanpalossa Lismajoen varressa. Hakemusalueen pinta-ala on noin 5,0 ha ja vuosittainen koneellisesti käsiteltäväksi suunniteltu maamäärä enintään on noin 1000 m³ ja voimassaoloajaksi esitetään kymmentä vuotta, koska kyseessä on jatkolupa. Metsähallitus on antanut ko. alueen aikaisempiin kullanhuuhdontalupahakemuksiin lausuntoja ja kullanhuuhdontatoimintaa on harjoitettu alueella koko ajan, kun se on ollut mahdollista. Huuhdonta-alueelle on tehty tarkastuksia ja käyntejä TUKES:n, ELY:n, Pohjois-Suomen aluehallintoviraston ja Metsähallituksen toimesta.

Hakijalla on ko. alueelle toistaiseksi voimassa oleva ympäristölupa Dnro PSAVI/12/04.08/2011.

Lismanpalon alueella on voimassa olevia kullanhuuhdontalupia ja valtauksia neljä ja hakemuksia kuusitoista, joista osa jatkolupahakemuksia. Osa on lapiohuuhdonta- ja osa koneellisen huuhtonnan lupia. Eri vaiheissa olevia kullanhuuhdonta-alueita on Lismanpalossa runsaat 115 ha. Mikäli jatkossa kaikki kullanhuuhdontaluvat ovat lupapäätösten ja -hakemusten mukaisessa käytössä, maata käsitellään alueella enimmillään yli 100 000 m³ vuodessa. Kokonaisuutena voidaan puhua siis jo laajamittaisesta luonnonvarojen käsittelystä. Todettakoon vertailun vuoksi, että nykyisessä laissa ympäristövaikutusten arviointimenettelystä ja sen liitteessä 1 kaivosmineraalien louhinnan sekä kiven, soran ja hiekan oton arviointimenettelyn soveltamisen pinta-alakynnys on 25 ha ja aineiden käsittelyn ja oton määrä-kynnykset ensin mainitussa toiminnassa 550 000 tn ja jälkimmäisessä 200 000 m³.

Alue on oikeusvaikutteisessa Lokka-Koitelainen-Kevitsa osayleiskaavassa metsä- sekä porontalousvaltainen alue (M) lisämerkinnällä p. Kaava ei rajoita haetun kaltaista toimintaa, mutta alueen muu käyttö tulee toteuttaa siten, että pääasiallista käyttötarkoitusta, erityisesti porotaloutta ei kohtuuttomasti vaikeuteta. Kaavamääräysten mukaan metsän ja maapohjan käsittelystä on pyydettävä paliskunnan lausunto.

Alue sijaitsee poronhoitolain tarkoittamalla (848/1990) erityisellä poronhoitoalueella Lapin paliskunnassa ja saamelaiskäräjistä annetun lain (974/1995) 4 §:ssä tarkoitetulla saamelaisten kotiseutualueella. Hakemusalueen läheisyydessä ei ole matkailun yritystoimintaa eikä erityistä virkistyskäyttöä. Hakemusalue on Metsähallituksen kokonaan hallinnoiman yksityistiestön piirissä.

Hakemusalueella on harjoitettu metsätaloustoimintaa pitkään. Nykyisellään kullanhuuhdonta-alueen ympäröivät metsämaat ovat nuorta ja keski-ikäistä mäntyä kasvavaa kuivan ja kuivahkon kankaan kasvatusmetsää ja uudistusaloja keinollisin ja luontaisin menetelmin. Alue on pääosin luontaisesti uudistuvaa. Hakemusalue on osin metsätaloustoiminnan piirissä olevaa kivennäismaata ja alueella on suoritettu kasvatushakuuta viimeksi v. 2013 noin 0,6 ha. Hakemusalueen sisällä olevat kitu- ja joutomaaosat (noin 1,8 ha) ovat metsätaloustoiminnan ulkopuolella.

Kullanhuuhdontaluvan haltija on kaikilta osin vastuussa Metsähallitukselle ja kolmannelle osapuolelle kaivutoiminnasta mahdollisesti aiheutuvista haitasta ja vahingoista. Kullanhuuhdonta-alueilla luvan haltija on velvollinen korvaamaan Metsähallitukselle aiheuttamansa puusto- yms. vahingot sekä puuston kasvun ja tuoton menetykset kullanhuuhdontaluvan voimassaoloajalta. Kullanhuuhdontaan tarvittavan maastoliikenneluvan saa Metsähallitukselta. Luvan käyttöön sisältyy maastoliikenteeseen liittyviä ehtoja. Huuhdonta-alueen ulkopuolelle sijoittuvaan majoittumiseen tulee hakea lupa Metsähallitukselta. Asuntovaunun sijoittamiseen ympärivuotisesti huuhdonta-alueelle

ja ympärivuotiseen säilytykseen tulee olla Metsähallituksen lupa. Hakija on ilmoittanut hakemuksessaan, ettei rakentamistarvetta ole alueella.

Tällä hetkellä Metsähallituksella ei ole tiedossa, että hakemusalueella olisi uhanalaisten kasvien ja eläinten esiintymiä, petolintujen pesintää tai tunnettuja kulttuuriperintökohteita. Alueelta tai sen välittömästä läheisyydestä ei ole kartoitettu tarkemmin muinaismuistolain (17.6.1963/295) suojaamia muinaisjäännöksiä tai muita kulttuuriperintökohteita. Jos maata kaivettaessa tai muuta työtä suoritettaessa tavataan kiinteä muinaisjäänös, on työ muinaisjäänöksen kohdalta heti keskeytettävä ja ilmoitettava kohde Museovirastolle tarpeellisia toimenpiteitä varten. Ilman muinaismuistolain nojalla annettua lupaa kiinteän muinaisjäänöksen kaivaminen, peittäminen, muuttaminen, vahingoittaminen, poistaminen ja muu siihen kajoaminen on kielletty. Myös muut alueella mahdollisesti olevat kulttuuriperintökohteet, kuten vanhat kullankaivun historiaan liittyvät jäännökset, tulee ottaa huomioon maankäytössä. Metsähallitus toteaa kuitenkin, että tällä hetkellä Metsähallituksen tiedossa ei ole em. kohteita hankkeen alueella, mutta Metsähallitus ei tule myöskään tekemään alueella maastokartoituksia ko. hankkeen johdosta. Metsähallitus ei täten sitoudu tällä lausunnollaan vastuuseen alueen mahdollisista kartoittamattomista ja vielä löytymättömistä kohteista. Luonnonsuojelu- ja vesilain viranomaisvalvonnasta alueella vastaa Lapin ELY-keskus. Tarkemmat tiedot mainituista alueen vesiluontotyypeistä, suojelualueista, rauhoitetuista ja suojelluista kohteista ja lajeista sekä haetun toiminnan vaikutuksista niihin antaa Lapin ELY-keskus.

Kullankaivuun haitalliset vaikutukset konkretisoituvat, mikäli kullanhuuhtonnan vuoksi alapuoliseen vesistöön pääsee hienojakoista maa-ainesta ja ravinteita. Pohjan liettyminen tuhoaa lohikaloille tärkeitä kutu- ja poikastuotantoalueita sekä kuoriutuneita poikasia ja kehittymässä olevaa mätiä. Koneellisen kullankaivuuseen sisältyy erityisen suuri riski haitallisista vesistövaikutuksista.

Mikäli kullanhuuhdontalupa hakijalle myönnetään Metsähallitus edellyttää, että lupamääräyksiin sisällytetään seuraavat asiat:

- Kaivutoiminta tulee tapahtua siten, että alapuoliseen vesistöön ei pääse liettymistä ja rehevöitymistä aiheuttavaa orgaanista ja kiintoainesta eikä ravinteita. Ympäristölupa sallii veden oton Lismajoesta ja hakija ilmoittaa hakemuksessaan: "Käytetty vesi on 100 % kiertovettä". Allastuksen käyttöä tulee kehittää aikaisemmasta kaivusta mahdollistamaan kiertoveden käytön
- Kaivukauden päättyessä jyrkät kaivantojen reunat on luiskattava. Reunat on myös merkittävä ympärivuotisesti maastoon riittävän näkyvästi porotaloutta haittaamattomalla tavalla
- Lain 108 § riittävä vakuus ottaen huomioon lupamääräykset. Lähtökohtana tulee olla, että alue ennallistetaan ja maisemoidaan sitä mukaan, kun kaivu etenee

- Tiestön käyttöä koskee laki yksityisistä teistä (15.6.1962/358) ja tiestön käytöstä päättää tienpitäjä. Ko. tapauksessa tienpitäjä on Metsähallitus alueelle johtavan tiestön kulkiessa Metsähallituksen hallinnassa olevalla valtionmaalla. Kullanhuudontalupa ei anna suoraan oikeutta tiestön käyttöön. Metsähallitus ei yleensä rajoita teillään kevyttä liikennettä, mutta raskaisiin kuljetuksiin on oltava Metsähallituksen lupa. Alueella oleva Metsähallituksen metsäautotiestö on heikkokuntoista. Metsähallitus ei vastaa tiestön huonosta kunnosta ihmisille ja kalustolle mahdollisesti aiheutuneista vahingoista. Raskaiden kuljetusten ja muun liikennöinnin mahdollisesti aiheuttamat vauriot tiestölle tulee aiheuttajan korvata.
- Puuston poisto on tehtävä kaivun etenemisen mukaan kaivukausittain etukäteen Metsähallituksen kanssa sopien. Puusto on korvattava Saamelaiden oikeuksiin kohdistuvien vaikutusten osalta hallituksen esityksessä kaivoslaista todetaan, että arvioinnissa olisi lähinnä tarpeen kiinnittää huomiota saamelaiskulttuurin kannalta tärkeänä pidettävään poronhoitoon kohdistuviin vaikutuksiin.

Metsähallitus arvioi, ettei porotalouden rakenteille kyseessä olevassa tapauksessa aiheudu haittaa, koska rakenteita ei ole lupahakemusalueella eikä välittömässä lähiympäristössä. Sakiaselän aita-alue on kuitenkin varsin lähellä ja poronhoitotyöt on huomioitava kullanhuudonnassa. Porotalouden TOKAT-paikkatietojärjestelmän mukaan hakemusalueella ei ole porojen erityisiä laidunalueita eikä porojen aitaankuljetusreittejä.

Korkeimman hallinto-oikeuden päätöksessä 4.2.2015 (taltionumero 275, Saamelaiskäräjien valitus ympäristölupa-asiassa, joka koski koneellista kullankaivua) todetaan seuraavasti: "Nyt puheena olevassa asiassa on kysymys pienessä mittakaavassa tapahtuvasta kullankaivusta alueella, jota käytetään tähän tarkoitukseen vain osa vuotta ja silloinkin tiukkojen lupamääräysten puitteissa. Sanotulla toiminnalla ei aiheuteta haittaa saamelaiskulttuurille ja vaikutukset saamelaisten perinteiselle elinkeinolle, kuten poronhoidolle, kalastukselle, metsästykselle tai ympäröivälle luonnolle jäävät hyvin paikallisiksi". KHO:n päätöksen kohteena oleva kullanhuudontalupahakemus on HL2012:0057, Midas 2 ja pinta-alaltaan 3,4 ha.

Viitaten edellä mainittuun korkeimman hallinto-oikeuden päätökseen sekä po. kullanhuudontahakemusalueen vähäiseen pinta-alaan Metsähallitus arvioi, ettei toiminnasta aiheudu haittaa yksittäisenä kohteena saamelaiskulttuurin harjoittamiselle. Kuten aiemmin tässä lausunnossa esitetty on Lismanpalossa runsaat 115 ha kullanhuudonta-alueita, jotka liittyvät toisiinsa ja muodostavat näin yhtenäisen laajan kullanhuudonnaltaan varatun toiminta-alueen ja suuri osa on koneellista kullanhuudontaa, mikäli haetut kullanhuudontaluvat myönnetään.

Hakemusalue tulee noin kahden kilometrin päähän Sakiaselän erotusaita-alueesta. Puheena olevan luvan ja ympärillä olevien muiden kullanhuudontalupien yhteisvaikutuksella voi olla tästä syystä haittaa paikallisen paliskunnan tai sen tokkakuntien harjoittamalle porotaloudelle. Koneellisen kullanhuudonnan myötä haittavaikutukset ovat myös

suuremmat verrattuna käsin tapahtuvaan huuhdontaan. Edelleen viitaten alueen yleiskaavaan tulee lupapäätöstä myönnettäessä myös arvioida, onko edellä kerrotun laajuisen "kullanhuuhdonta-alueen" muodostuminen yksittäisten kullanhuuhdantalupien kautta yleiskaavan ja sen määräysten mukaista. Metsähallitus katsoo muutenkin, että erilaisten ympäristövaikutusten arvioinneissa ei tule pidättäytyä nyt lausunnolla olevan kaltaisessa tilanteessa yksittäiseen lupahakemukseen, vaan arvioida kysymyksessä olevaa toimintaa ja sen vaikutuksia kokonaisuutena.

Metsähallitus ei vastusta mahdollista kaivoslain 169 §:n mukaista lupaa päätöksen täytäntöönpanoon muutoksenhausta huolimatta.

3) Turvallisuus- ja kemikaaliviraston lausuntopyyntö Sodankylän kunnalle 22.11.2018
Sodankylän kunnan lausunto 5.12.2018

Alueella on voimassa oikeusvaikutteinen Lokka-Koitelainen-Kevitsa yleiskaava. Yleiskaavassa alueeseen kohdistuu metsä- ja porotalousvaltaisen alueen (M) kaavamerkintä. Sodankylän kunnalla ei ole huomautettavaa kullanhuuhdantalupahakemuksesta HL2012:0023.

4) Turvallisuus- ja kemikaaliviraston lausuntopyyntö Lapin elinkeino-, liikenne- ja ympäristökeskukselle 22.11.2018

Lapin elinkeino-, liikenne- ja ympäristökeskuksen lausunto 12.12.2018.

Turvallisuus- ja kemikaalivirasto (Tukes) on pyytänyt kaivoslain (621/2011) 37 §:n nojalla Lapin ELY-keskuksen lausuntoa ProArctic Miinala Oy:n /Reino Miinalan kullanhuuhdantalupahakemuksesta HL2012:0022 (pinta-ala 5 ha). Kyseessä on jatkohakemus ja lupaa haetaan kymmeneksi vuodeksi. Haettu alue sijaitsee Roivaisen alueella Lismanpalossa Sodankylän kunnassa. Etäisyys lähimpään vesistöön (Lismajoki) on lyhimmillään noin 15 metriä.

Toiminnan suunniteltu maankäyttö on enintään n. 1 000 m³/vuosi. Toimintaa tehdään yhdellä kaivuyksiköllä, johon kuuluu yksi tai kaksi kaivinkonetta (max 7 tonnia). Käytettävä vesi on hakemuksen mukaan kokonaan kiertovettä.

Hakijalla on alueelle voimassa oleva ympäristölupa 36/12/1, PSAVI/12/04.08/2011. Hakijalle on myönnetty myös vesitalouslupa johtaa Lismajoesta vettä kullanhuuhdonta-alueelle. Johdettava vesimäärä saa olla enintään 600 litraa/min.

Hakijalla (Reino Miinala) on samalla alueella neljä muuta vireillä olevaa konekullanhuuhdontahakemusta, joiden yhteispinta-ala on noin 28 ha ja yksi voimassa oleva lupa-alue lapiokaivuulle, pinta-ala noin 1,2 ha. Nyt lausuttavana oleva alue huomioiden ne muodostavat noin 34 hehtaarin yhtenäisen alueen.

Lismajokeen, tarkkailupisteelle (LISMAJOKI alajuoksu), määritetyn purkupisteen valuma-alueen pinta-ala 1 997 ha. Valuma-alueelle sijoittuvat kaikki Lismanpalon alueella tällä hetkellä eri vaiheessa olevat kullanhuuhdonta-alueet (kone- ja lapiokaivuaalueet). Alueiden yhteispinta-ala on noin 111 ha, noin 5,6 % valuma-alueen pinta-alasta.

Haettavana olevalla kullanhuuhdonta-alueella ei Hertta-rekisterin Eliöt-tietokannan mukaan (SYKE) ole luonnonsuojelulain 42 §:n nojalla koko maassa rauhoitettujen kasvilajien, 46 §:n uhanalaisten lajien tai 47 §:n erityisesti suojeltavien lajien esiintymiä ja eläinten havaintopaikkoja, eikä luontodirektiivin liitteiden II ja IV lajien esiintymiä ja eläinten havaintopaikkoja tai petolinnun pesäreviirejä.

Alueelta ei kaikilta osin ole tehty ympäristöhallinnon toimesta systemaattisia uhanalaisinventointeja, vaan tiedot perustuvat otantaluonteisiin inventointeihin ja kasviharrastajien ilmoittamiin esiintymätietoihin. Näin ollen alueella saattaa olla uhanalaisten ja direktiivilajien esiintymiä, jotka eivät ole ympäristöhallinnon tiedossa. Mikäli alueelta havaitaan edellä mainittuja lajeja, on huuhdonta-toiminta järjestettävä siten, että siitä ei aiheudu luonnonsuojelulaissa kiellettyä seurausta, kuten lajin heikentämistä tai häviämistä eikä lajin elinympäristön heikentämistä tai tuhoutumista. Tarvittaessa edellä mainitut laji- ja luontotyyppiesiintymät on rajattava huuhdonta-alueen ulkopuolelle, ellei esiintymien säilymistä voida turvata muilla toimenpiteillä.

Lapin ELY -keskus on tehnyt vuonna 2018 kaksi valvontakäyntiä alueelle. 22.8.2018 tehdyllä käynnillä havaittiin, että toiminta ei täysin vastannut ympäristöluvan määräyksiä. Samentunutta vettä virtasi huuhdonta-alueelta alapuoliselle suolle. Huuhdonta-alueella oli kaksi pientä allasta, jotka olivat täynnä lietettä. Alueen alaosassa kallio on hyvin pinnassa ja altaita ei ollut pystytty tekemään tarpeeksi syviksi vesimääriin nähden. Toiminnanharjoittajaa kehoitettiin tyhjentämään altaat ennen seuraavan kaivukauden alkua. Todettiin, että kaivuaalueen siirtyminen jatkossa ylemmäs helpottaa tilannetta, kun kallio menee syvemmälle ja altaat voidaan rakentaa kunnolla. Alue kuvattiin dronella tilanteen toteamiseksi ja jatkovalvontaa varten. Liitteenä kuvia alueesta 22.8.2018. Liite 1.

Alueen vieressä on lapiokaivuaalue, josta samentunutta vettä oli myös valunut suolle.

Toinen käynti alueelle tehtiin 3.9.2018. Toiminnanharjoittaja oli tyhjentänyt altaita ja korottanut niiden penkkoja hieman. Sameaa vettä virtasi edelleen alapuoliselle suolle, mutta ei siinä määrin kuin 22.8.2018.

Konekaivuaalueen vieressä kaivettiin lapiolla, josta samentunutta vettä rännityksen jälkeen oli myös valunut suolle.

Ympäristöluvassa määrätään vesien käsittelyn osalta seuraavasti.

Lupamääräys 3:

Huuhdonnassa on käytettävä suljettua kiertovesijärjestelmää, jossa huuhdontavesi johdetaan vähintään kahden tiiviin selkeytysaltaan kautta takaisin kiertoan, kun kaivu- tai huuhdonta-alue on 100 metriä lähempänä Lismajokea. Selkeytysaltaiden kokonaistilavuuden on oltava vähintään käytettävien pumppujen kahden tunnin enimmäistuottoa vastaava tilavuus, kuitenkin vähintään 80 m³. Kierrosta poistettava vesi on imeytettävä maaperään valtausalueen sisällä riittävän etäällä Lismajoesta siten, että samentumaa Lismajokeen ei aiheudu. Käytössä olevalla huuhdonta- ja kaivualueella muodostuvat valuma- ja sadevedet on johdettava suljettuun kiertovesijärjestelmään kaivettaessa 100 metriä lähempänä Lismajokea.

Muutoin on huolehdittava, että huuhdonnassa käytettävä vesi sekä huuhdonta- ja kaivualueella muodostuvat valuma- ja sadevedet saadaan imeytettyä maaperään riittävän etäällä Lismajoesta siten, että samentumaa Lismajokeen ei aiheudu.

Lapin ELY-keskukselle on ilmoitettava, kun kaivu- ja huuhdonta-alue sijaitsee 100 metriä lähempänä Lismajokea.

Tilanne Lismajoella tarkastettiin molempien käyntien yhteydessä tarkkailupisteellä LISMAJOKI (alajuoksu). Samentumia ei havaittu.

Edellä mainitut seikat huomioiden Lapin ELY-keskus ei kuitenkaan näe estettä kullanhuuhdontaluvan myöntämiselle. Kullankaivu alueella on mahdollista toteuttaa asianmukaisesti, mutta se edellyttää toiminnanharjoittajalta vastuullista, huolellista ja ennakoivaa toimintaa.



Kuva 22.8.2018/Jouni Rauhala Lapin ELY-keskus. Kuvassa näkyy alimmat altaat ja samean veden kulkeutuminen alapuoliselle suolle.



Kuva 22.8.2018/Jouni Rauhala Lapin ELY-keskus. Samentunutta vettä huuhdonta-alueen alapuolisella suolla.

5) Turvallisuus- ja kemikaaliviraston lausuntopyyntö Saamelaiskäräjille 22.11.2018
Saamelaiskäräjien lausunto 27.12.2018

Turvallisuus- ja kemikaalivirasto on pyytänyt Saamelaiskäräjiltä lausuntoa kullanhuuhdontalupahakemuksesta (HL2012:0023), jolla haetaan jatkolupaa Ruskola-nimiselle lupa-alueelle, joka sijaitsee Lismanpalolla, Sodankylän kunnassa, Lapin paliskunnan alueella saamelaisten kotiseutualueella. Saamelaiskäräjien lakisääteisenä tehtävänä on hoitaa saamelaisten omaa kieltä ja kulttuuria sekä saamelaisten asemaa alkuperäiskansana koskevat asiat (saamelaiskärjälaki 5 §).

Kaivoslain mukaan kullanhuuhdonta ei saamelaisten kotiseutualueella saa heikentää saamelaisten alkuperäiskansaoikeuksia (kaivoslaki 50 §). Edelleen laki edellyttää, että lupaharkinnan pohjaksi selvitetään yhteistyössä saamelaiskäräjien, alueen paliskuntien, alueen hallinnasta vastaavan viranomaisen tai laitoksen ja hakijan kanssa kullanhuuhdontaluvan mukaisesta toiminnasta saamelaiskulttuurin ylläpitämiseen kohdistuvat vaikutukset ja että haittojen vähentämiseksi ja estämiseksi harkitaan tarvittavat toimenpiteet (kaivoslaki 38 §).

Kuvaus

Hakemuksessa on kyse 5 ha kokoisesta kullanhuuhdonta-alueesta Lismajoen varrella Lokan ja Porttipahdan tekoaltaiden välimaastossa lähellä valtatie 4:ä. Hakijan on tarkoitus jatkaa kaivinkoneavusteista kullanhuuhdontaa 10 vuoden ajan. Kaivukaudessa käsiteltäisiin 1000 m³ maata, huuhdonta tapahtuisi kierrätysveden avulla kierrätysnopeuden ollessa 2000l/min. Koneistona käytettäisiin 7 tonnin tela-alustaista kaivinkonetta ja tarvittaessa sitäkin suurempaa apukonetta sekä puskutraktoria. Alueelle kuljetaan metsäautotietä ja majoitus järjestettäisiin asuntovaunussa, jonka lisäksi pystytettäisiin laavu ja telttasauna. Hakija ilmoittaa, ettei aiemmasta toiminnasta ole esitetty moitteita, jättäen kuitenkin mainitsematta, keiltä asiaa on tämän suhteen tiedusteltu.

Hakemusalue ja siihen rajautuvat vastaavat lupa-alueet muodostavat yhtenäisen kullanhuuhdonta-alueen, jolla harjoitetaan lapio- ja konekaivua. Kullanhuuhdonta kohdistuu Lismajokivarteen ja sen yläpuolisille maille, seuraten jokivartta noin 2,8 km matkalla. Useat vierekkäiset lupa-alueet ovat yhden ja saman hakijan hallussa.

Nimitarkastelun perusteella voi olettaa, että nyt kyseessä olevalla hakijalla on hallussaan myös Kultaruskola -nimisiä kullanhuuhdontalupa-alueita sekä Nipsu-niminen alue kyseisessä Lismanpalon kullanhuuhdontan keskittymässä. Hakemuksessa ei kuitenkaan kuvata, miten toiminta näillä alueilla on järjestetty ja miten sitä suunnitellaan jatkettavan (koneiden siirtäminen alueiden välillä, yhteiskäyttö, koneiden kokonaislukumäärä Lismanpalon alueella kaivukauden aikana, altain sijoittelu ja joen uoman suojaaminen/muuttaminen, jne.).

Maankäyttöselvitykset

Saamelainen poronhoito perustuu laidunkiertoon. Tämä tarkoittaa sitä, että paliskunta ei voi käyttää koko aluettaan vuoden jokaisena päivänä, vaan että vuodenajoille on kulloisetkin, poron luontaiseen käyttäytymiseen perustuvat laidun-, vasonta- ja rykimäalueet. Lismanpalon alueen funktio käy ilmi Saamelaiskäräjien lausunnosta (62/D.a.5/27.1.2017), jossa oli kyse hakemusalueen läheisyyteen sijoittuvasta lupa-alueesta ja toisesta, Lismanpalon Roivasen puoleiseen päähän sijoittuvasta lupa-alueesta. Nämä alueethan ovat nyt nivoutumassa yhteen yhdeksi kullanhuuhdonta-alueeksi uusien hakemusten myötä. Lausunnossa kuvataan Lismanpalon kullanhuuhdontan vaikutuspiirissä olevaa poronhoitoa todeten, että vaikutukset kohdistuvat paliskunnan sisäisistä yksiköistä erityisesti nk. alapalkiseen. Lausunnossa kuvataan mm. seuraavaa: Alapalkisen alueella laiduntaa noin 800-1000 poroa eli neljän saamelaisen ruokakunnan porot, joita hoidetaan yhtenä tokkana. Paliskunnan vuonna 2011 peruskorjatulle Sakiaselän erotusaidalle johtavat johdinaidat alkavat kullanhuuhdonta-alueen suunnalta. Talvisin Lismajoki muodostaa porojen kokoamis- ja kuljetustyössä luonnollisen esteen, jonka avulla porot saadaan kulkemaan jokivartta pitkin Sakiaselän suuntaan. Sakiaselkä on käytössä myös kesäisin vasanmerkityksissä, jolloin porot kuljetetaan sekä nelostien länsi- että itäpuolelta. Länsipuolelta kootut porot joutuvat ylittämään Lismajoen.

Vasanmerkityksen jälkeen porot jäävät Lismajoen alueelle useiksi viikoiksi, kunnes palaavat luontaisia reittejään kesälaitumille. Alue on lisäksi alapalkisen siidan porojen talvilaidunalue. Talvella porot kaivavat Lismajoen kuivia jokitörmäkankaita ja kuruja varpuja ja jäkäliä syödäkseen. Myös rykimäaikana porot kokoontuvat kullanhuuhdonta-alueen välittömässä läheisyydessä oleville kangasmaille.

Maankäyttöselvitys ei huomioi sitä, että haettu lupa-alue sijaitsee yhden poronhoitoyksikön (neljä perhettä) porojen laidunalueella, koska se lähtee koko paliskunnan pinta-alasta. Siihen olisikin täsmennettävä, että kyseessä on alapalkisen siida, joka hoitaa porojaan Vuotson kanavan eteläpuolisella, Lokan ja Porttipahdan tekojärvien välisellä alueella, ja että koko paliskuntaan kohdistuvat vaikutukset ovat välillisiä ja kerrannaisvaikutuksia.

Tukes esittää maankäyttöselvityksessään myös, että kullanhuuhdonta on pienenevä maankäyttömuoto. Saamelaiskäräjät huomauttaa, että hakemusten kokonaismäärätilasto ei havainnollista kullanhuuhdonnan leviämistä koskemattomille tai kauan sitten lapiokaivuna käsitellyille alueille. Esimerkiksi nyt käsillä olevalla Lismanpalon alueella kullanhuuhdonta laajenee ja leviää kiistatta kaivosrekisterin karttapalvelussa tehdyn karttatarkastelun perusteella. Vaikkakin uuden kaivoslain myötä lupa-alueiden keskikoko on pienentynyt, sijoittuu Lismanpalon alueelle useita samojen hakijoiden vierekkäisiä ja lähekkäisiä rekisteröityjä hakemuksia. Elinkeinon väitetty pieneminen ei myöskään huomioi toimintatapojen muutosta konekapasiteetin kasvun ja kyseiselläkin alueella tapahtuvan yrityspohjaisen toiminnan takia.

Lupamääräykset

Lupamääräyksiin on huolehdittava siitä, että lupa-alue on kaivukauden aikana ja sen jälkeen turvallinen poroille, poromiehille ja muilla alueen käyttäjille. Saamelaiselinkeinojen harjoittajille on annettava mahdollisuus arvioida tähänastisen toiminnan aikana ilmenneet korvattavat haitat ja vahingot, sekä mahdollistaa tämä myös jatkossa. Kullanhuuhdontaluvan nojalla harjoitettavasta toiminnasta ei saa aiheutua vesistövaikutuksia. Kyseessä olevalla lupa-alueella on suoritettu maastokatselmus elokuussa 2018, jolloin todettiin mm. samentuneen veden leviäminen maastoon. Toiminnan suunnittelu ja kuvaus tulisi olla yksityiskohdiltaan sellaista, että sen perusteella voi arvioida, miten toiminnan vaikutuksia on suunniteltu ennaltaehkäistävän, mm. huolehtimalla saostusaltaiden tulvavarasta, varsinkin jos käytettävää aluetta on peruskallion takia vain vähän.

Tarkempaa sisältöä lupamääräykseen, joka tähtäisi saamelaiskulttuurin heikentämiskieltoon (kaivoslain 50 §), ei tämänhetkisten selvitysten nojalla voi ehdottaa. Saamelaiskäräjät katsoo, että kyseisen hakemuksen vaikutukset yhdessä muiden Lismanpalolle kohdistuvien lupien ja lupahakemusten kanssa on lupaharkinnassa selvitettävä kaivoslain 38 §:n mukaisesti. Näitä ovat Lismajoen varsien luontotyyppien fyysiset muutokset ja laidunkasvillisuuden menetys sekä porojen kuljettamisen häiriintyminen.

Tukesin toimittaman maankäyttöselvityksen ja kaivosrekisteristä saatavissa olevien hakemustietojen perusteella ei ole mahdollista selvittää edes sitä, kuinka monta kuoppaa ja vesiallasta alueella on ja kuinka montaa sinne suunnitellaan, puhumattakaan siitä, kuinka monta kaivinkonetta ja pumppulaitetta on käynnissä tällä suppealla alueella kesäaikana. Kaivosrekisterin karttapalvelu ei sisällä tietoa Lismanpalon alueelle sijoittuvien hankkeiden käsittelymääristä ja menetelmistä. Näyttää kuitenkin todennäköiseltä, että aluetta ei enää voi käyttää kymmeniin vuosiin perinteiseen tapaan poronhoidossa. Kyseessä on muiden maankäyttäjien kannalta sulkeutuva alue.

Saamelaiskäräjät esittää, että Tukes selvittää Lismanpalon alueen kullanhuuhtolahankkeiden kokonaisvaikutukset kaivoslain vaatimusten ja hyvien käytäntöjen mukaisesti, huomioiden kaivoslain mukaiset voimassa olevat sekä jatko- ja uudet luvat. Kokonaisarvioinnin Tukes toimittaa lausuntopyyntöille Saamelaiskäräjille. Tämän arvioinnin perusteella voidaan lain vaatimalla tavalla yhteistyössä harkita haittojen vähentämiseksi ja estämiseksi tarvittavat toimenpiteet. KHO on päätöksissään maaliskuussa 2018 linjannut (mm. 16.3.2018 taltionro 4667/1/16), että kullanhuuhtoluvussa annettavien määräysten tulee olla riittävän konkreettisia suhteessa kaivoslain 50 §:n mukaiseen luvan myöntämisen esteiden arviointiin. Saamelaiskulttuurin heikentämiskieltoon liittyvää lupamääräystä voisi tarkentaa erittelemällä, miten ja kuinka kattavasti Tukes näkee lupamääräysten huomioivan annetuissa lausunnoissa esiin tulleet saamelaiselinkeinojen harjoittamiseen ja saamelaiskulttuurin ylläpitämiseen liittyvät yksilöidyt asiat. Lupamääräyksellä tarkoitetaan Saamelaiskäräjien näkemyksen mukaan olennaisesti sellaisia toimenpiteitä, joilla varmistetaan vesistön tilan säilyminen samentumattomana, vesistön ylittämismahdollisuuksien säilyminen sekä porojen ja poronhoitajien liikkumisen turvallisuus. Lupamääräyksiin voi olla syytä velvoittaa toiminnanharjoittajaa konsultoimaan paliskuntaa, jos Tukesin selvitys aiemman luvan määräyksiä noudattamisesta osoittaa parantamisen varaa.

Muut esitykset

Saamelaiskäräjät esittää, että Tukes selvittää lupaharkintansa tueksi, miten alueen käyttö on muuttunut kullanhuuhtonnan vuoksi vuonna 2012 vallinneeseen tilanteeseen verrattuna. Tässä tulee huomioida porojen kuljetus vasanmerkityksiin ja erotuksiin Sakiaselällä ja porolaitumina käytetyt luontotyypit Lismanpalon läheisyydessä huomioiden tyypillisen ihmistoiminnan välttämisalueen noin 1,5 km. Vaikutusarviointiin on sisällytettävä myös kyseessä oleviin poronhoitajaruokakuntiin kohdistuvat psykososiaaliset vaikutukset. Näissä arvioinneissa voi käyttää tukena vuonna 2012 lupa-hakemusalueen välittömään läheisyyteen sijoittuvien Kultaruskola -nimisten alueiden lupaharkintaan liittyen paliskunnan ja Saamelaiskäräjien kanssa käytyjen neuvottelujen pöytäkirjoja (poronhoitolain 53 §:n mukainen neuvottelu 20.2.2012., saamelaiskäräjälain 9 §:n mukainen neuvottelu 4.5.2012) sekä 18.6.2012 pidetyn maastokatselmuksen pöytäkirjaa. Myös poronhoitolain 53 §:n

mukainen neuvottelu voitaisiin pitää. Jos alueen käyttömahdollisuudet ovat kaventuneet, on poromiehille annettava mahdollisuus arvioida korvattavat haitat ja vahingot. Korvaukset poronhoidolle voitaisiin esimerkiksi osittaa Lismanpalon alueen toimijoille kunkin toiminnan laajuuden perusteella. Tukesin olisi myös selvitettävä, miten valtausoikeuden haltija on tiedottanut poromiehiä aikataulustaan ja tältä pohjalta harkittava jatkoluvasa annettavan vastaavan lupamääräyksen sisältöä.

Työ- ja elinkeinoministeriön työryhmä esittää parannukseksi kaivoslain 38 §:n edellyttämän vaikutusten selvittämisen käytäntöihin, että pyritään samalle alueelle tulleiden hakemusten käsittelyn yhdistämiseen siten, että lausunnot pyydetään mahdollisuuksien mukaan samanaikaisesti, kuitenkin niin, ettei yksittäisen kullankaivajan luvan käsittely haittaavasti (huomioiden kaivukausi) pitene. Tällä hetkellä ei ole mahdollista arvioida, milloin kaikki kyseiselle alueelle sijoittuvat lupahakemukset tulevat lausunnot ja miten lausunnottyö kannattaa jakaa. Tukes voisi avata suunnitelmiaan lupaharkinnan aikataulutukseen liittyen.

6) Turvallisuus- ja kemikaaliviraston lausuntopyyntö Saamelaismuseo Siidalle 22.11.2018
Saamelaismuseo Siidan lausunto 20.12.2018

Turvallisuus- ja kemikaalivirasto (TUKES) on pyytänyt Saamelaismuseo Siidalta lausuntoa Proarctic Miinala Oy:n, Reino Miinalan ja Lauri Kuusiratin kullanhuhdentalupahakemuksesta HL2012:0023. Saamelaismuseo Siida on saamelaisalueella toimivaltainen viranomaisen arkeologisen kulttuuriperinnön sekä maiseman ja rakennusperinnön suojelun ja hoidon suhteen.

Kullanhuhdentalupahakemusalue HL2012:0023 Ruskola sijaitsee Sodankylän kunnassa, noin 12 km Vuotson kylän eteläpuolella ja valtatie 4:n itäpuolella Lismanpalossa. Lupahakemusalue on Lismanpalon itä—ireunalla Lokkaan laskevan Lismajoen uoman länsipuolella lähes neliömäisenä alueena.

Proarctic Miinala Oy, Reino Miinala ja Lauri Kuusirati hakevat voimassa olevalle kullanhuhdonta-alueelle HL2012:0023 jatkolupaa seuraavaksi 10 vuodeksi (päättös 5.2.2016, voimassa 6.3.2019 saakka). Lupahakemusalue on noin 5 ha. Alueella on tarkoitus edelleen harjoittaa koneellista kullankaivua, jonka vuosittaisenmaankäyttö/kaivumäärä arvioidaan olevan n. 1000m³. Kaivuyksikköön kuuluu 1-2 kooltaan suurimmillaan 7 tonnin telalustaista, ympäripyörivää kaivinkonetta. Apukoneena voidaan käyttää suurempaa kaivinkonetta ja maisemoinnissa puskutraktoria. Vesi on kiertovettä, jonka kierrätysnopeus on enimmillään 2000 litraa minuutissa. Hakemuksen mukaan paikalla leiriydytään asuntoautossa ja paikalla on laavu, telttasauna. Hakemuksessa ei ole mukana kaivannaisjätteen jätehuoltosuunnitelmaa. Kulku alueelle tapahtuu valtatieltä tulevaa metsäautotietä ja uria pitkin.

Pohjois-Lapin maakuntakaavassa alue on Sodankylän metsätalous- ja poronhoitovaltaista aluetta M-1 4561, jonka kehittämisperiaatteena on, että metsätalous ja poronhoito ovat alueen rinnakkaisina pääkäyttötarkoituksina. Lokka- Koitelainen-Kevitsa- osayleiskaavassa alue on metsätalous- sekä poronhoitovaltainen alue M-1. Merkinnällä osoitettu ja alueita voidaan käyttää muihin tarkoituksiin vain pääasiallista käyttötarkoitusta sanottavasti haittaamatta ja luonnetta muuttamatta. Lupahakemusalue kuuluu saamelaiden kotiseutualueeseen ja on poronhoitolain 2.2 § mukaan erityisesti poronhoitoa varten tarkoitettu alueella, jolla maata ei saa käyttää niin, että siitä aiheutuu huomattavaa haittaa porotaloudelle. Lupahakemusalue sijaitsee Lapin paliskunnan alapalkisen tokkakunnan alueella. Alueella harjoitetaan intensiivistä, ympärivuotista poronhoitoa. Lupahakemusalueesta noin kaksi kilometriä lounaaseen on Sakianselän poroaita siula-aitoineen.

Kullanhuuhdentalupa-alueella ei ole valtakunnallisesti merkittäviä rakennettuja kulttuuriympäristöjä (RKY), eikä siellä ole tehty kulttuuriperintöön tai muinaisjäänneisiin liittyvää inventointia.

Kaivosrekisterin karttapalvelun mukaan (<http://gtkdata.gtk.fi/kaivosrekisteri/> luettu 19.12.2018) lupahakemusalue HL2012:0023 Ruskola on osa yhtenäistä aluekokonaisuutta, joka muodostuu voimassa olevista valtauksista ja kullanhuuhdentaluvista sekä kullanhuuhdentalupahakemuksista. Yhtenäinen alue on pinta-alaltaan yhteensä noin 128 ha. Osalla valtauksista harjoitetaan koneellista kullankaivua, osalla lapiokaivua.

Saamelaimuseo Siida toteaa, että kaivamisen toteutuessa koko alueella alue on varsin suuri ja siitä aiheutuvat ympäristövaikutukset ovat merkittäviä ja edellyttävät tarkempia ympäristöselvityksiä. Kullanhuuhdon kokonaisvaikutuksia tulee arvioida maiseman, kulttuuriperinnän ja luonnonympäristön kannalta. Saamelaimuseo Siida on huolestunut alueen luonnonympäristön ja maiseman sekä saamelaisen poronhoidon kautta alueen kulttuuriperinnön kantokyvystä.

Hakijat pyytävät kaivosviranomaista antamaan toimeenpanomääräyksen muutoksenhaun varalle. Kaivoslain (168§) mukaan kullanhuuhdentalupa perustuvat toimenpiteet saa aloittaa, kun siihen oikeuttava lupapäätös on lainvoimainen. Saamelaimuseo toteaa, että kaivosviranomaisen ei tule myöntää lupaa lupapäätöksen mukaisen toiminnan aloittamiseen ennen lupapäätöksen lainvoimaisuutta.

Turvallisuus- ja kemikaaliviraston kannanotto lausunnoissa ja muistutuksissa esitettyihin yksilöityihin vaatimuksiin.

Lupaharkintaan sisältyy muun muassa toiminnasta ja muista lupa-alueen läheisyydessä olevista maankäyttömuodoista aiheutuvan yhteisvaikutuksen arviointi muun muassa saamelaiden alkuperäiskansaoikeuksiin. Tämä käy ilmi muun ohessa päätöksen liitteestä 3.

Kaivoslain 169 §:n mukaan kaivosviranomainen voi perustellusta syystä hakijan pyynnöstä kullanhuuhtontaluvan voimassaolon jatkamista koskevassa päätöksessä määrätä, että luvassa yksilöityihin toimenpiteisiin voidaan valituksesta huolimatta ryhtyä lupapäätöstä noudattaen.

Muut lausunnoissa esitetyt kaivosviranomaisen toimivaltaan kuuluvat seikat on otettu päätöksessä huomioon lupamääräyksillä.

Muistutukset ja mielipiteet

Muistutuksia ja mielipiteitä ei ole jätetty.

Hakijan selitys

Hakijalta ei ole pyydetty selitystä.

Päätösmaksu

Päätösmaksu 550 €. Valtion talous- ja henkilöstöhallinnan palvelukeskus lähettää laskun hakijalle.

Perustelut: Asetus Turvallisuus- ja kemikaaliviraston maksullisista suoritteista (1579/2015)

Muutoksenhaku

Tähän päätökseen saa hakea muutosta kaivoslain (621/2011) 162 §:n nojalla Pohjois-Suomen hallinto-oikeudelta valittamalla siten kuin hallintolainkäyttölaissa (586/1996) säädetään. Päätöksestä perittävästä maksusta voidaan valittaa samassa järjestyksessä kuin pääasiasta. Valitusaika on 30 päivää tämän päätöksen antopäivästä sitä määräaikaan lukematta. Liitteenä olevasta valitusosoituksesta ilmenee, miten muutosta haettaessa on meneteltävä.

Päätöksestä tiedottaminen

Päätöksestä tiedotetaan kaivoslain (621/2011) 58 §:n mukaisesti. Lupapäätös liitteineen toimitetaan postitse hakijalle. Jäljennös päätöksestä toimitetaan niille, jotka ovat tätä erikseen pyytäneet sekä niille kunnille, ELY-keskuksille ja muille viranomaisille, joille asiasta sen käsittelyn aikana on annettu tieto tai joilta on pyydetty lausunto. Jäljennös päätöksestä toimitetaan myös saamelaiskäräjille ja paliskunnalle.

Päätöksen antamisesta ilmoitetaan niille, jotka ovat tehneet muistutuksen asiassa tai ovat ilmoitusta erikseen pyytäneet, sekä niille asianosaisille, joita asia erityisesti koskee. Päätöksen antamisesta kuulutetaan alueen kunnan ilmoitustaululla.

Sovelletut säännökset

Kaivoslaki (621/2011)

Asetus kaivostoiminnasta (391/2012)

Asetus Turvallisuus- ja kemikaaliviraston maksullisista suoritteista (1579/2015)

Lisätietoja

Lisätietoja antaa Pasi Molkoselkä, puh. 029 5052 133, etunimi.sukunimi@tukes.fi

Terho Liikamaa
Ryhmäpäällikkö

Pasi Molkoselkä
Ylitarkastaja

- LIITTEET**
- Liite 1. Valitusosoitus
 - Liite 2. Kartta alueesta (1:10 000)
 - Liite 3. Selvitys kullanhuuhtontaluvan myöntämisen esteistä
- TIEDOKSI**
- Lapin ely-keskus
 - Lapin paliskunta
 - Metsähallitus
 - Saamelaiskäräjät
 - Saamelaismuseo Siida
 - Sodankylän kunta

VALITUSOSOITUS

Valitusviranomainen

Päätökseen saa hakea muutosta valittamalla sille hallinto-oikeudelle, jonka tuomiopiirissä pääosa tässä päätöksessä tarkoitettusta alueesta sijaitsee. Toimivaltainen hallinto-oikeus on mainittu valitusosoituksen lopussa. Valituskirjelmä osoitetaan valitusviranomaiselle ja se on toimitettava valitusajassa hallinto-oikeuden kirjaamoon.

Valitusaika

Määräaika valituksen tekemiseen on kolmekymmentä (30) päivää tämän päätöksen antopäivästä sitä määräaikaan lukematta.

Valitusoikeus

Päätöksestä voivat valittaa ne, joiden etua, oikeutta tai velvollisuutta asia saattaa koskea, sekä vaikutusalueella ympäristön-, terveyden- tai luonnonsuojelun taikka asuinympäristön viihtyisyyden edistämiseksi toimivat rekisteröidyt yhdistykset tai säätiöt, asianomaiset kunnat, elinkeino-, liikenne- ja ympäristökeskukset ja muut asiassa yleistä etua valvovat viranomaiset, saamelaiskäräjät sillä perusteella, että luvassa tarkoitettu toiminta heikentää saamelaisten oikeutta alkuperäiskansana ylläpitää ja kehittää omaa kieltään ja kulttuuriaan ja kolttien kyläkokous sillä perusteella, että luvassa tarkoitettu toiminta heikentää kolttien alueella kolttien elinolosuhteita ja mahdollisuuksia harjoittaa elinkeinoja.

Valituksen sisältö

Valituskirjelmässä on ilmoitettava

- 1) päätös, johon haetaan muutosta
- 2) miltä kohdin päätökseen haetaan muutosta ja mitä muutoksia siihen vaaditaan tehtäväksi
- 3) perusteet, joilla muutosta vaaditaan
- 4) valittajan nimi ja kotikunta
- 5) postiosoite ja puhelinnumero, joihin asiaa koskevat ilmoitukset valittajalle voidaan toimittaa

Jos valittajan puhevaltaa käyttää hänen laillinen edustajansa tai asiamiehensä tai jos valituksen laatijana on joku muu henkilö, valituskirjelmässä on ilmoitettava myös tämän nimi ja kotikunta.

Valittajan, laillisen edustajan tai asiamiehen on allekirjoitettava valituskirjelmä, ellei valituskirjelmää toimiteta sähköisesti (telekopiona tai sähköpostilla).

Valituksen liitteet

Valituskirjelmään on liitettävä

- 1) päätös, johon haetaan muutosta valittamalla, alkuperäisenä tai jäljennöksenä
- 2) asiakirjat, joihin valittaja vetoaa vaatimuksensa tueksi, jollei niitä ole jo aikaisemmin toimitettu viranomaiselle
- 3) asiamiehen valtakirja

Valituskirjelmän toimittaminen perille

Valituskirjelmän voi viedä valittaja itse tai hänen valtuuttamansa asiamies. Valituskirjelmä liitteineen voidaan myös lähettää postitse, telekopiona tai sähköpostilla. Postiin valituskirjelmä on jätettävä niin ajoissa, että se ehtii perille valitusajan viimeisenä päivänä ennen aukioloajan päättymistä. Hallinto-oikeudessa kirjaamon aukioloaika on klo 8.00–16.15. Sähköisesti (telekopiona tai sähköpostilla) toimitetun valituskirjelmän on oltava toimitettu niin, että se on käytettävissä vastaanottolaitteessa tai tietojärjestelmässä määräajan viimeisenä päivänä ennen virka-ajan päättymistä.

Valittajalta peritään hallinto-oikeudessa **oikeudenkäyntimaksu** 260 euroa. Oikeudenkäyntimaksua ei peritä, jos hallinto-oikeus muuttaa valituksenalaista päätöstä muutoksenhakijan eduksi. Tuomioistuinten ja eräiden oikeushallintoviranomaisten suoritteista perittävistä maksuista annetussa laissa (1455/2015) on erikseen säädetty eräistä tapauksista, joissa maksua ei peritä.

Toimivaltaisen hallinto-oikeuden yhteystiedot muutoksenhakua varten:

Pohjois-Suomen hallinto-oikeus

Käyntiosoite: Isokatu 4, OULU

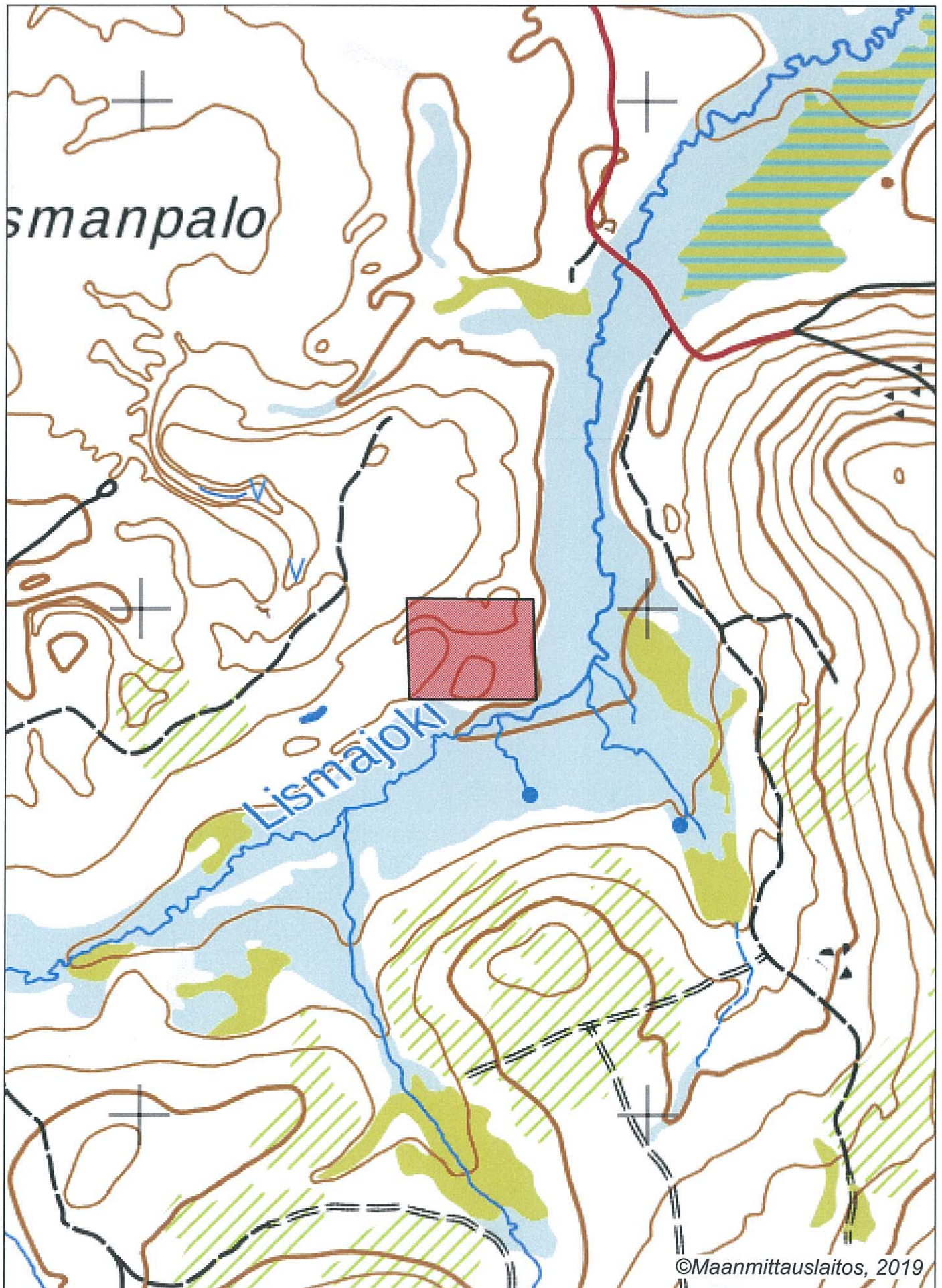
Postiosoite: PL 189, 90101 OULU

Faksi: 029 56 42841

Sähköposti: pohjois-suomi.hao@oikeus.fi

Puhelin: 029 56 42800 (vaihde)

@oikeus.fi



Liite 3.

Lismanpalon alue kuuluu Metsähallituksen hallinnoimaan metsätalousalueeseen. Alueella harjoitetaan metsätaloustoimintaa. Metsähallitus ei linjauksensa mukaisesti myy kyseessä olevan alueen läheisyydestä maa-alueita.

Alue on merkitty Lokka-Koitelainen-Kevitsa osayleiskaavassa metsä- ja porotalousvaltaiseksi alueeksi.

Alueen läheisyydessä, valtatie 4:n varrella on sähkölinja ja puhelinkaapeli, itäpuolella radiomastolle varattu 4 ha:n alue, jonne johtaa tie. Uusia vuokrasopimuksia tehtäessä Metsähallitus kuulee alueen paliskuntaa ennen sopimuksen tekemistä.

Näiden lisäksi Metsähallitus on laatinut paliskuntain yhdistyksen kanssa yhteistyösopimuksen, jossa määritellään Metsähallituksen ja paliskunnan yhteistoiminta erilaisten maankäyttömuotojen yhteydessä.

Alueella tai sen läheisyydessä ei ole retkeilytarkoitukseen käytettäviä reittejä tai rakenteita

Alueella ei ole poronhoitoon liittyviä rakennelmia. Alueen lounaispuolella noin 2,2 km:n päässä alueesta sijaitsee Lapin paliskunnan käytössä oleva Sakiaselän erotusaita. Kaivosviranomaiselle on muiden lausuntojen yhteydessä toimitettu selvitys alueen läheisyydessä olevasta kuljetusreitistä, jota pitkin porot kuljetetaan Sakiaselän erotusaitaan kesä- heinäkuun vaihteessa, ajankohdan vaihdellen alueen luonnonolosuhteiden mukaan. Selvityksen tueksi kaivosviranomaiselle on toimitettu dataa gps-lähettimillä varustettujen porojen liikkeistä alueella. Aineistosta käy selville, että kuljetusreitti ei yleensä ulotu kyseiselle lupa-alueelle, mutta häiriöttömän kuljetuksen varmistamiseksi poikkeustapauksissakin luvan lupamääräykseen on kirjattu velvollisuus tarvittaessa tilapäisesti keskeyttää toiminta kuljetuksen ajaksi. Myös alueen paliskunta on vaatinut tätä lausunnossaan.

Metsähallitus myy metsästyslupia lupa-alueelle ja sen läheisyyteen. Lisäksi paikallisilla asukkailla on vapaa metsästyoikeus alueella. Alueen poronhoito huomioidaan lupametsästyksen mitoittamisessa.

Kun huomioidaan edellä kerrotut tosiseikat, kullanhuhdontaluvassa annetut määräykset ja muualla lainsäädännössä ja muissa luvissa annetut velvoitteet, voidaan todeta, että kullanhuhdontaluvan HL2012:0023 oikeuttamat toimenpiteet eivät yksin taikka yhdessä muiden vastaavien lupien ja edellä kuvattujen muiden maankäyttömuotojen kanssa heikennä olennaisesti saamelaisten oikeutta harjoittaa kulttuuriaan. Yhteisvaikutusta arvioidessa on huomioitu alueiden ja toimintojen kokonaisuus, sijainti ja toiminta. Lisäksi alue on rajattu ja toimintaan tarvittavien lupien lupaehdot niin kyseisellä lupa-alueella kuin läheisyydessäkin turvaavat sen, että toiminnasta mahdollisesti aiheutuvat haitat ovat ajalliselta kestoaltaan ja sijainniltaan rajallisia, eivätkä olennaisesti haittaa saamelaisten oikeutta harjoittaa kulttuuriaan. Harkintaa tehdessä on huomioitu myös se, että alueella on jo luvan saajan toimesta aiemmin harjoitettu vastaavaa kullanhuhdontatoimintaa, eikä selvityksissä ole senkään myötä tullut esiin olennaista konkreettista haittaa saamelaisten oikeudelle harjoittaa kulttuuriaan.

Lisäksi hakija on osoittanut olevansa kelpoinen hakemaan kullanhuhdontalupaa eikä hakemusalueella ole selvitysten ja saatujen lausuntojen perusteella muitakaan kaivoslaisia mainittuja luvan myöntämisen esteitä.

Liite 3.

Selvitys kullanhuuhdontaluvan HL2012:0023 mahdollisista myöntämisen esteistä

Yleistä kullanhuuhdonnasta

Kullanhuuhdonta on ollut pienenevä maankäyttömuoto koko 2000-luvun ajan. Esimerkiksi vuonna 2000 kullanhuuhdontaan oikeuttavia lupia on ollut voimassa yli 400, kun tällä hetkellä vastaava määrä on 241. Hakemuksia on vireillä 99. Hakemuksista yhteensä 49 hakemusta on jatkohakemuksia hakemushetkellä voimassa olleille luvulle. Näistä 17 kpl on sellaisia, jotka ovat tarkasteluhetkellä voimassa ja sisältävät siten sekä hakemuksiin että voimassaoleviin lupiin (lähde: Kaivosrekisteri 15.5.2019). Lisäksi kullanhuuhdontaan varattujen alueiden keskikoko on pienentynyt uuden kaivoslain voimaantulon myötä noin 20 %.

Kullanhuuhdonnan mahdollinen vaikutus saamelaiskulttuuriin selvitetään paliskunnittain, koska poronhoito on tärkeä osa saamelaiskulttuuria ja se on alueiden käytön kannalta herkkä elinkeino. Koska paliskuntien alueet on selkeästi rajattu aidoilla, kaivoslain mukaisen kullanhuuhdonnan vaikutukset saamelaiskulttuurille rajoittuvat pääasiallisesti sen paliskunnan alueeseen, jolla kullanhuuhdonta harjoitetaan.

Kullanhuuhdontaluvan nojalla ei saa harjoittaa toimintaa, joka vaikuttaa vesistöön. Mikäli tällaista toimintaa on suunniteltu lupa-alueella harjoitettavan, tulee toimintaan olla ympäristö- tai vesilupa. Näissä luvissa toimivaltainen viranomainen on Pohjois-Suomen aluehallintovirasto.

Lupa-alueen kuvaus

Kullanhuuhdontalupa-alue HL2012:0023 (5,0ha) sijoittuu Lapin paliskunnan alueelle, Vuotson eteläpuolelle, Lismanpalon alueelle. Alue on pääasiassa kuivaa tai kuivahkoa kangasta. Alueella ei ole puroa, noroa tai muuta vastaavaa vesistöä. Alueen läheisyydessä kulkee Lismajoki. Alue on Metsähallituksen hallinnassa olevaa metsätalousaluetta.

Lapin paliskunnan kokonaispinta-ala on noin 454000 ha. Lapin paliskunnan alueelle sijoittuu 34 kpl lainvoimisia kullanhuuhdontaan oikeuttavia lupia, pinta-alaltaan yhteensä noin 145 ha. Näistä kyseisen lupahakemuksen läheisyyteen (2 km säteellä alueesta) sijoittuu 26,1ha, 5 kpl. Alueen läheisyydessä on vireillä 15 kpl kullanhuuhdontalupahakemuksia pinta-alaltaan noin 92 ha. Lisäksi Lapin paliskunnan alueella on malminetsintään oikeuttavia vanhan kaivoslain mukaisia valtauksia noin 890 ha. Nämä eivät sijoitu haettavan lupa-alueen välittömään läheisyyteen.

Luvan mukaisen toiminnan kuvaus

Alueella on tarkoitus harjoittaa koneellista kullanhuuhdonta, vuotuinen käsiteltävä maamäärä on enintään 1000m³. Alueella on tarkoitus harjoittaa kullanhuuhdonta vuosittain 15.5.-30.9. välisenä aikana. Hakijalla on alueelle ympäristölupa Dnro PSAVI/12/04.08/2011, lupa on voimassa toistaiseksi. Toimivaltainen ympäristölupaviranomainen on Pohjois-Suomen aluehallintovirasto. Hakija on hakenut lupaa päätöksen täytäntöönpanoon muutoksenhausta huolimatta kaivoslain 169 §:n mukaan.

Muut häiritsevät alueiden käyttömuodot hakemuksessa tarkoitettulla alueella ja sen läheisyydessä

Liite 3.

Aineistoa:

Kaivosrekisterin karttapalvelu (www.kaivostoiminta.fi/kartta)

Retkeilyreitit ja rakenteet (<http://www.retkikartta.fi/>)

Itä-Lapin luonnonvarasuunnitelma (<http://julkaisut.metsa.fi/assets/pdf/mt/mt58-ita.pdf>)

Paliskuntain yhdistyksen ja Metsähallituksen välinen yhteistyösopimus

(<http://www.metsa.fi/documents/10739/58225d52-500f-481c-9cdc-82a6159f4be7>)