

Hanna Makkonen

PÄÄTÖS KULLANHUHDONTALUVAN MYÖNTÄMISESTÄ

Kullanhuuhdontalupahakemus

Hakija: Hanna Makkonen

Vireilletulopvm: 7.9.2016
Etuoikeuspvm: 7.9.2016
Hakemuksen tarkoitus: Kullanhuuhdonta valtion omistamalla alueella.
Kaivoslain (621/2011) 4 luvun 22 §:n mukaan kullanhuuhdontaan valtion omistamalla alueella on oltava kaivosviranomaisen lupa.

PÄÄTÖS

Turvallisuus- ja kemikaalivirasto myöntää kaivoslain (621/2011) nojalla hakijalle kullanhuuhdontaluvan lupatunnuksella HL2016:0026.

Perustelut: Hakija on osoittanut, että kaivoslaissa (621/2011) säädetyt edellytykset täyttyvät eikä kaivosviranomaisen selvityksen (liite 3) perusteella luvan myöntämiselle ole kaivoslaissa säädettyä estettä.
Kaivoslaki (621/2011) 45 § ja 50 §.

Kullanhuuhdontaluvan haltijalla on tässä luvassa mainitulla kullanhuuhdonta-alueella yksinoikeus etsiä ja kartoittaa maaperässä esiintyvää kultaa, ottaa talteen ja hyödyntää maaperässä esiintyvää kultaa huuhtomalla sekä ottaa talteen ja hyödyntää huuhtonnan sivutuotteena irtomaasta löytyvät platinahiput sekä jalo- ja korukivet.

Kullanhuuhdonta-alueen tiedot

Pinta-ala: 7,0 ha
Alueen nimi: Elämän rikastus
Sijainti: Sodankylä, Metsähallituksen hallinnoima valtionmaa
Alueen sijainti ja rajat ilmenevät tähän päätökseen liitetystä kartasta (liite 2)

Päätöksen täytäntöönpano

Kullanhuuhdontalupaan perustuvat toimenpiteet saa aloittaa, kun siihen oikeuttava lupapäätös on lainvoimainen ja luvassa määrätty vakuus on asetettu. Jos kullanhuuhdontalupaan perustuvat toimenpiteet edellyttävät muualla lainsäädännössä vaadittua lupaa, saa toimenpiteen kuitenkin aloittaa vasta, kun asianomainen lupapäätös on lainvoimainen tai toiminnan aloittamiseen on saatu oikeus asiassa toimivaltaiselta viranomaiselta.

Täytäntöönpano muutoksenhausta huolimatta

Hakija on hakenut lupaa toiminnan aloittamiseen mahdollisesta muutoksenhausta huolimatta tämän lupapäätöksen ehtoja noudattaen. Kaivosviranomaisen ei myönnä lupaa lupapäätöksen mukaisen toiminnan aloittamiseen ennen tämän lupapäätöksen lainvoimaisuutta.

Perustelut: Kaivoslaki (621/2011) 169 §

Alueella ei ole kaivosviranomaisen tietojen mukaan aikaisemmin ollut koneellista kullanhuuhtontatoimintaa tässä mittakaavassa.

Täytäntöönpanomääräystä ei lähtökohtaisesti voida myöntää koneelliseen kullankaivun harjoittamiseen, sillä lyhytaikaisenkin toiminnan vaikutukset ovat merkittävät.

Lupamääräykset

Päätöksen voimassaolo:

Kullanhuuhtontalupa on voimassa neljä (4) vuotta päätöksen lainvoimaiseksi tulosta.

Perustelut: Kaivoslaki (621/2011) 65 §.

Luvan voimassaoloaika on lain sallima enimmäisaika luvan voimassaololle, koska kullanhuuhtonnan ei katsota aiheuttavan yleiselle tai yksityiselle edulle sellaista vahinkoja tai haittaa, että luvan voimassaoloaikaa olisi lyhennettävä.

Menetelmät:

Tämä lupa oikeuttaa koneellisen kullankaivun suorittamiseen lupa-alueella. Käsiteltävä maamäärä saa olla enintään 20 000 m³ vuodessa.

Perustelut: Lupahakemuksen mukaisesti.

Ympäristönsuojeluasetuksen (169/2000) 1 §:n mukaan hakemuksen mukaisen toiminnan harjoittamiseen tarvitaan ympäristölupa.

Kullanhuuhtonta-alueen kunnossapito

Kullanhuuhtonta on rajoitettava välttämättömiin toimenpiteisiin. Kullanhuuhtontaluvan nojalla tapahtuvasta toiminnasta ja muusta kullanhuuhtonta-alueen käytöstä ei saa aiheutua haittaa ihmisten terveydelle tai vaaraa yleiselle turvallisuudelle, olennaista haittaa muulle elinkeinotoiminnalle, merkittäviä muutoksia luonnonolosuhteissa, harvinaisten tai arvokkaiden luontoesiintymien olennaista vahingoittumista, merkittävää maisemallista haittaa tai muille lähistöllä olevien alueiden käyttötärpeille haittaa tai vahinkoa eikä vahinkoa alueella sijaitseville kulttuurihistoriallisesti arvokkaille rakennuksille ja niiden pihapiirille. Kullanhuuhtontaluvan haltijan on pidettävä kullanhuuhtonta-alue sellaisessa kunnossa, että se jatkuvasti täyttää turvallisuuden vaatimukset eikä haitallisia ympäristövaikutuksia aiheudu.

Perustelut: Kaivoslaki (621/2011) 24 §.

Poronhoidolle aiheutuvien haittojen vähentäminen

Kullanhuuhdontaluvan haltijan on merkittävä kaivukuopat heijastinkepein. Alueelle ei saa sitoja naruja tai muuta vastaavaa kuoppien merkitsemiseksi. Toiminnassa on huomioitava alueen läheisyydessä sijaitseva poroaita, joka ohjaa paliskunnan porojen kuljettamista poroaidalle. Toiminta on tarvittaessa hetkellisesti keskeytettävä, mikäli toiminta alueella haittaa kyseisen poroaidan käyttöä. Kaivukausi on päätettävä vuosittain 1.10. mennessä. Kaivumontut ja muut toimintaan liittyvät kaivannot on vuosittain tasattava ennen kaivukauden päättymistä siltä osin lupa-aluetta kuin ne sijoittuvat alle 200 metrin etäisyydelle kuljetusaidasta (etelä- ja itäosa alueesta). Kullanhuuhdontaan käytetty välineistö on tämän alueen osalta kuljetettava pois kaivukauden ulkopuoliseksi ajaksi.

Perustelut: Kaivoslaki (621/2011) 50 §.

Kullanhuuhdontaluvan nojalla tapahtuvasta toiminnasta ja muusta kullanhuuhdonta-alueen käytöstä ei saa aiheutua olennaista haittaa muulle elinkeinotoiminnalle eikä muille lähistöllä olevien alueiden käyttötärpeille haittaa tai vahinkoa.

Alue kuuluu Lapin paliskunnan alueeseen. Alueella suoritetuissa kullanhuuhdonta-toimintaan liittyvissä maastokatselmuksissa on todettu, että lupa-alueen läheisyydessä lähimmillään noin 100 metrin päässä lupa-alueen rajasta, alueen itäpuolella sijaitsee porojen kuljetukseen liittyvä aitarakennelma, jota hyödynnetään erityisesti syksyllä porojen kuljetuksessa erotusaitaan. Toiminnan ajankohta vaihtelee määrättyjen vuotuisten luonnonolosuhteiden mukaan. Lupamääräyksessä mainituilla toimenpiteillä vähennetään kullanhuuhdonnasta poronhoidolle aiheutuvia haittoja erityisellä poronhoitoalueella. Myös tämän luvan muissa lupamääräyksissä kielletään olennaisen haitan aiheuttaminen muille elinkeinoille sekä määrätään aiheutuneiden vahinkojen ja haittojen korvaamisesta.

Saamelais- ja koltta-asioihin liittyvät määräykset

Kullanhuuhdontaluvan haltijan on huolehdittava, ettei toiminnasta yksin tai yhdessä muiden vastaavien lupien tai alueiden muiden käyttömuotojen kanssa aiheudu sellaista haittaa, joka olennaisesti heikentäisi edellytyksiä harjoittaa saamelaiselinkeinoja taikka muutoin ylläpitää ja kehittää saamelaiskulttuuria. Mikäli olennaista haittaa aiheutuu, toiminta on keskeytettävä ja aiheutunut haitta korjattava välittömästi.

Perustelut: Alue sijaitsee saamelaisten kotiseutualueella. Annetuissa lausunnoissa esiin tulleet saamelaiselinkeinojen harjoittamiseen ja saamelaiskulttuurin ylläpitämiseen liittyvät yksilöidyt asiat on otettu huomioon tämän luvan muissa lupamääräyksissä, erityisesti saamelaiskulttuurin kannalta tärkeänä pidettävään poronhoitoon kohdistuvat vaikutukset on huomioitu lupamääräyksessä poronhoidolle aiheutuvien haittojen vähentämiseksi.

Kullanhuuhtontaa koskeva selvitysvelvollisuus

Kullanhuuhtontaluvan haltijan tulee vuosittain toimittaa Turvallisuus- ja kemikaalivirastolle selvitys talteen otetun kullan ja käsitellyn irtomaan määrästä sekä rakentamisesta kultanhuuhtonta-alueella ja muusta alueen käytöstä.

Selvityksen tulee sisältää:

- 1) talteen otetun kullan määrä grammoina
- 2) käsitellyn irtomaan määrä irtokuutiometreinä
- 3) käytetyt tutkimus- ja työmenetelmät
- 4) kultanhuuhtonta-alueella työskentelevien henkilöiden määrä henkilötyöpäivinä
- 5) työskentelyaika kultanhuuhtonta-alueella
- 6) tehdyt maisemointi- ja jätehuoltotoimenpiteet

Selvitys on jätettävä kaivukautta seuraavan vuoden maaliskuun loppuun mennessä.

Perustelut: Kaivoslaki (621/2011) 28 §, asetus kaivostoiminnasta (391/2012) 9 §.

Kaivannaisjätteen jätehuoltosuunnitelma ja sen noudattaminen

Kullanhuuhtontaluvan haltijan on noudatettava viranomaiselle toimittamaansa kaivannaisjätteen jätehuoltosuunnitelmaa.

Perustelut: Kaivoslaki (621/2011) 25 §. Kullanhuuhtoja on velvollinen huolehtimaan maa- ja kivennäisjätteen synnyn ehkäisemisestä, sen haitallisuuden vähentämisestä sekä jätteen hyödyntämisestä tai käsittelemisestä.

Vakuus

Kullanhuuhtontaluvan haltijan on asetettava 3500 €:n pankkitalletusvakuus Turvallisuus- ja kemikaalivirastolle kaivoslakiin perustuvasta toiminnasta aiheutuneen vahingon ja haitan korvaamista sekä kaivoslain mukaisten jälkitoimenpiteiden suorittamista varten.

Perustelut: Kaivoslaki (621/2011) 107 §

Vakuus määräytyy kaivumenetelmän ja alueen ominaisuuksien perusteella. Alueella harjoitetaan konekaivua, vuosittain käsiteltävän maamäärän ollessa enintään 20 000 m³. Alue on kohtuullisen helposti saavutettavissa. Toimintaan liittyvä välineistö on huomioitu saman hakijan samaan toimintaan myönnetyn viereisen lupa-alueen vakuudessa.

Ilmoitus kultanhuuhtonta-alueen maastotöistä

Kullanhuuhtontaluvan haltijoiden on ilmoitettava etukäteen kirjallisesti alueen hallinnasta vastaavalle Metsähallitukselle sekä alueen paliskunnalle ja saamelaiskäräjille kaikista maastotöistä, jotka voivat aiheuttaa vahinkoa tai haittaa. Maastotöitä koskevassa ilmoituksesta on käytävä ilmi:

- 1) töistä vastaavan henkilön nimi sekä yhteystiedot;

- 2) arvioitu maastotöiden aloitusajankohta ja kesto;
- 3) tarkempi selvitys, mitä maastotöitä tehdään sekä mitä työmenetelmiä ja koneita käytetään;
- 4) arvio toimenpiteiden määrästä;
- 5) alueella työskentelevien henkilöiden lukumäärä;
- 6) arvio maastotöiden vaikutuksista ympäristöön;
- 7) tarvittaessa selvitys muista seikoista, joilla voi olla merkitystä.

Maastotöitä koskevaan ilmoitukseen on liitettävä kartta, johon on merkitty alue, jolla maastotöitä tullaan tekemään. Ilmoitus on tehtävä viimeistään kuukautta ennen maastotöihin ryhtymistä.

Perustelut: Kaivoslaki (621/2011) 27 §, asetus kaivostoiminnasta (391/2012) 7 §

Jälkitoimenpiteet

Kun kullanhuuhtontalupa on rauennut tai peruutettu, on kullanhuuhtontaluvan haltijoiden saatettava kullanhuuhtonta-alue välittömästi yleisen turvallisuuden vaatimaan kuntoon, poistettava rakennukset ja rakennelmat sekä laitteet, huolehdittava alueen kunnostamisesta ja siistimisestä sekä saatettava alue mahdollisimman luonnonmukaiseen ja maisemallisesti tyydyttävään tilaan. Kullanhuuhtontaluvan haltijoiden on tehtävä viipymättä kirjallinen ilmoitus Turvallisuus- ja kemikaalivirastolle ja Metsähallitukselle, kun edellä mainitut toimenpiteet on saatettu loppuun. Ilmoitus on kuitenkin tehtävä viimeistään vuoden kuluttua luvan raukeamisesta tai peruuttamisesta. Ilmoituksen tulee sisältää tieto jälkitoimenpiteiden päättymispäivästä sekä kuvaus toteutetuista jälkitoimenpiteistä.

Perustelut: Kaivoslaki (621/2011) 29 §.

Korvaus alueen hallinnasta vastaavalle viranomaiselle

Kullanhuuhtontaluvan haltijoiden on suoritettava Metsähallitukselle vuotuista korvausta 50 euroa hehtaarilta. Kullanhuuhtontakorvaus on ensimmäiseltä vuodelta maksettava viimeistään 30 päivänä siitä, kun kullanhuuhtontalupa on tullut lainvoimaiseksi tai kaivosviranomaisen on antanut määräyksen päätöksen täytäntöönpanosta muutoksenhausta huolimatta. Seuraavina vuosina korvaus on maksettava viimeistään 15 päivänä maaliskuuta.

Perustelut: Kaivoslaki (621/2011) 102 §.

Vahinkojen ja haittojen korvaaminen kullanhuuhtonta-alueella

Kullanhuuhtontaluvan haltijan on korvattava kullanhuuhtonta-alueella tapahtuvasta kaivoslakiin perustuvasta toiminnasta aiheutuneet vahingot ja haitat, jollei jonkin toimenpiteen osalta korvauksesta toisin säädetä.

Perustelut: Kaivoslaki (621/2011) 103 §.

Luvan muuttaminen

Mikäli kullanhuuhdonta koskevien toimenpiteiden määrässä, laadussa tai aikataulussa tapahtuu sellainen muutos, että lupamääräyksiä on tarpeen tarkistaa, on luvanhaltijan haettava kullanhuuhdontaluvan muuttamista kaivosviranomaiselta.

Perustelut: Kaivoslaki (621/2011) 69 §.

Luvan jatkaminen

Mikäli luvan voimassaoloa halutaan jatkaa, tulee hakemus luvan voimassaolon jatkamiseksi toimittaa kaivosviranomaiselle viimeistään kaksi kuukautta ennen luvan voimassaolon päättymistä. Hakemukseen tulee liittää lupaharkinnan kannalta tarpeelliset ja luotettavat selvitykset alueella harjoitetun toiminnasta ja siitä, että alueella on edelleen edellytyksiä löytää kultaa.

Perustelut: Kaivoslaki (621/2011) 66 §, asetus kaivostoiminnasta (391/2012) 27 §.

Rakentaminen

Kullanhuuhdontalupa ei oikeuta rakentamiseen.

Perustelut: Kaivoslaki (621/2011) 26 §. Lupahakemuksessa ei ole haettu lupaa rakentaa kullanhuuhdonta-alueelle lain tarkoittamia rakennuksia

Maastoliikenne

Kullanhuuhdonta-alueella ja sen ulkopuolella tapahtuva maastoliikenne edellyttää maastoliikennelain mukaisen luvan maanomistajalta.

Perustelut: Maastoliikennelaki (1710/1995) 2 luku 4§

Lupahakemuksen käsittely

Turvallisuus- ja kemikaalivirasto on tiedottanut hakemuksesta kuuluttamalla siitä 30 päivän ajan Turvallisuus- ja kemikaaliviraston sekä Sodankylän kunnan ilmoitustauluilla. Hakemus on ollut nähtävillä 22.12.2017 saakka. Lausunnot ja mielipiteet on tullut toimittaa viimeistään 21.1.2018

Lausuntopyynnöt ja lausunnot hakemuksesta

Hakemuksesta on lähetetty lausuntopyynnöt ja saatu lausunnot seuraavasti:

- 1) Turvallisuus- ja kemikaaliviraston lausuntopyyntö Lapin paliskunnalle 22.12.2017
Lapin paliskunnan lausunto 15.2.2018

Kyseiset kultanhuuhdontalupahakemukset sijoittuvat Kelta-ojan läheisyyteen Lapin paliskunnan Vuomaselkään menevän laidunkierto—aidan läheisyyteen. Mikäli paliskunta on tulkinut hakemuksia oikein näyttäisi hakemuksessa HL2016/0026 olevan tarkoitus yhdistää luvat HL2015:0009 ja HL2013:0007 yhdeksi elämänrikastus nimiseksi lupa-alueeksi (hakemuksen karttaliite). Kartan perusteella voidaan todeta, että kyseinen hakemusalue

ylittää alueen itälaidalla paliskunnan laidunkiertoaidan. Hakemukset HL2017:0017 sekä 0016 sijaitsevat myös samalla alueella. Hakemuksissa on selvitetty paliskunnalle aiheutuvaa haittaa vanhoihin korkeimman hallinto-oikeuden päätöksiin perustuen, todeten ettei haittaa synny. Paliskunta katsoo kuitenkin alueen olevan poronhoidon kannalta tärkeä. Paliskunta on investoinut runsaasti rahaa aitarakennelmiin, jotta erotukset saataisiin pääosin suoritettua ennen vuoden vaihdetta ja teurasporot voitaisiin teurastaa hyväkuntoisina. Pääosa paliskunnan eloporoista on täysin luonnonlaitumilla, joten aikaiset teurastukset säästävät omalta osaltaan laitumia eloporoille. Lupa-alueiden välittömään läheisyyteen on tulossa lisää lupahakemuksia (tämä selviää kaivosrekisteristä), Paliskunnan mielestä tällaisen ”keskittymän” hakemuksia ei voida käsitellä lupa kerrallaan vaan ne pitäisi käsitellä kokonaisvaikutusten arvioimiseksi yhdessä ”nipussa”. Alueen kokonaisvaikutukset poronhoidolle tulisi selvittää laajemmin. Hakijat ovat hakemuksissaan vähätelleet toiminnan poronhoidolle aiheutuvaa haittaa ja todenneet porojen jopa hakeutuvan sorakasojen päälle. Paliskunnan kokemuksen mukaan kaivuualueet ovat kuitenkin pois porotalouden käytöstä pitkään kaivuun loputtua. Heinä alkaa kyllä kasvaa kaivuutyön loputtua nopeastikin, mutta käytännössä kaivettu alue siirtyy kymmeniksi vuosiksi pois porojen talvilaidun käytöstä. Myös kullanhoidon vaikutukset Tankajoen mahdolliselle raakkukannalle tulee selvittää.

Em. seikkoihin nojaten Lapin paliskunta vastustaa lupien myöntämistä hakijoille.

2) Turvallisuus- ja kemikaaliviraston lausuntopyyntö Metsähallitukselle 22.12.2017
Metsähallituksen lausunto 3.1.2018

Tukes on pyytänyt Metsähallitukselta lausuntoa asiassa pyytää kaivoslain (621/2011) 37 §:n nojalla Metsähallitukselta lausuntoa kullanhoidon hakemuksesta HL2016:0026.

Tukes pyytää lausuntopyynnössään kaivoslain 38 §:n nojalla myös Metsähallituksen perusteltua näkemystä alueen hallinnasta vastaavana viranomaisena hakemuksen mukaisen toiminnan vaikutuksesta saamelaisien oikeudelle alkuperäiskansana ylläpitää ja kehittää kieltään ja kulttuuriaan, huomioiden alueen läheisyydessä olevat muut vastaavat luvat ja muut maankäyttömuodot.

Kullanhoidon-alue sijaitsee Metsähallituksen hallinnoimalla metsätaloustoimien piirissä olevalla metsätalousalueella. Hakemusalueen pinta-ala on noin 7 ha ja vuosittainen koneellisesti käsiteltävä maamäärä on enintään 20 000 m³ ja voimassaoloajaksi esitetään neljää vuotta. Hakijalle on myönnetty toimintaan vaadittava ympäristölupa (Dnro PSAVI/2316/2016) kyseiselle alueelle. Ympäristölupa on voimassa toistaiseksi.

Alue on Pohjois-Lapin maakuntakaavassa maa- ja metsätalousvaltaista aluetta (M-1). Kaava ei rajoita haetun kaltaista toimintaa. Alue sijaitsee poronhoitolain tarkoittamalla (848/1990) erityisellä poronhoitoalueella Lapin paliskunnassa ja saamelaiskäräjästä annetun lain (974/1995) 4 §:ssä tarkoitettua saamelaisien kotiseutualueella.

Metsähallituksella ei ole tällä hetkellä tiedossa ko. alueen lähistöllä nykyistä maankäyttöä muuttavia suunnitelmia. Hakemusalueen läheisyydessä ei ole matkailun yritystoimintaa eikä erityistä virkistyskäyttöä. Lähimmillään loma-asutusta on noin 1,3 km:n etäisyydellä.

Alueella on harjoitettu metsätaloustoimintaa pitkään. Nykyisellään kullanhuuhdonta-alueen ympäröivät metsämaat ovat nuorta ja keski-ikäistä mäntyä kasvavaa kuivan ja kuivahkon kankaan kasvatusemetsää. Hakemusalue on kasvillisuusluokaltaan metsätaloustoiminnan ulkopuolista kitumaata (6 ha) sekä avosuon osalta joutomaata (1 ha). Hakemusalue on käsitelty hakkuin luontaiselle uudistamiselle kymmeniä vuosia sitten ja alueella kasvaa nuorta mäntymetsää. Kasvatushakkuista hakemusalueen läheisyydessä on ollut v. 2007, mutta hakemusalueella ei ole hakattu eikä hakata Metsähallituksen metsienkäsittelyohjeistuksen mukaan. Hakija mainitsee hakemuksessaan: "Alue on kauttaaltaan metsätalouden myllertämää". Ko. alueen metsämaat on hakattu kymmeniä vuosia sitten luontaiselle uudistamiselle talviaikana ja alueella ei ole suoritettu minkäänlaisia maanmuokkaustoimia, joten aluetta ei ole "myllerretty" vaan maapohja on hyvin luonnonmukainen.

Kullanhuuhdontaluvan haltija on kaikilta osin vastuussa Metsähallitukselle ja kolmannelle osapuolelle kaivutoiminnasta mahdollisesti aiheutuvista vahingoista. Kullanhuuhdonta-alueilla luvan haltija on velvollinen korvaamaan Metsähallitukselle aiheuttamansa puustovauriot. Polttopuiden ottoon saa maksullisen hakkuutähdeluvan. Kullanhuuhdontaan tarvittavan maastoliikenneluvan saa tarvittaessa Metsähallitukselta. Huuhdonta-alueen ulkopuolelle sijoittuvaan majoittumiseen tulee hakea lupa Metsähallitukselta. Hakija on ilmoittanut hakemuksessaan, ettei rakentamistarvetta ole.

Tällä hetkellä Metsähallituksella ei ole tiedossa, että hakemusalueella olisi uhanalaisten kasvien ja eläinten esiintymiä, petolintujen pesintää tai tunnettuja kulttuuriperintökohteita. Alueelta tai sen välittömästä läheisyydestä ei ole kartoitettu muinaismuistolain (17.6.1963/295) suojaamia muinaisjäänneksiä tai muita kulttuuriperintökohteita. Jos maata kaivettaessa tai muuta työtä suoritettaessa tavataan kiinteä muinaisjäänne, on työ muinaisjäänneksen kohdalta heti keskeytettävä ja ilmoitettava kohde Museovirastolle tarpeellisia toimenpiteitä varten. Ilman muinaismuistolain nojalla annettua lupaa kiinteän muinaisjäänneksen kaivaminen, peittäminen, muuttaminen, vahingoittaminen, poistaminen ja muu siihen kajoaminen on kielletty. Myös muut alueella mahdollisesti olevat kulttuuriperintökohteet, kuten vanhat kullankaivun historiaan liittyvät jäännökset, tulee ottaa huomioon maankäytössä. Metsähallitus toteaa kuitenkin, että tällä hetkellä Metsähallituksen tiedossa ei ole em. kohteita hankkeen alueella, mutta Metsähallitus ei tule myöskään tekemään alueella maastokartoituksia ko. hankkeen johdosta. Metsähallitus ei täten sitoudu tällä lausunnollaan vastuuseen alueen mahdollisista kartoittamattomista ja vielä löytymättömistä kohteista.

Luonnonsuojelu- ja vesilain viranomaisvalvonnasta alueella vastaa Lapin ELY-keskus. Tarkemmat tiedot mainituista alueen vesiluontotyypeistä, suojelualueista,

rauhoitetuista ja suojelluista kohteista ja lajeista sekä haetun toiminnan vaikutuksista niihin antaa Lapin ELY-keskus. Kalaston osalta Metsähallitus muistuttaa, että kullanhuuhdonta on huomattava vesistöihin suoraan vaikuttava maankäyttömuoto. Kalaston osalta kaivutoiminta tulee järjestää siten, ettei alapuoliseen vesistöön pääse kalastolle ja muulle vesiluonnolle haitallisessa määrin liettymistä aiheuttavaa mineraaliainesta eikä ravinteita. Maa-aineksien pääsy alapuoliseen vesistöön voidaan estää riittävällä veden kierrätyksellä ja saostuslaitteilla. Hakemusalue ei ole Tankajoen välittömässä läheisyydessä ja ympäristöluvan mukaisesti ei ole tarkoitus käyttää vettä kaivualueen ulkopuolelta tai johtaa vesistöihin. Hakemusalueen vesipinnan taso on maastosta johtuen korkealla.

Metsähallitus pyytää muistuttamaan kaivajaa seuraavista asioista mahdollisen luvan myöntämisen yhteydessä:

- Kaivutoiminta tulee tapahtua siten, että alapuoliseen vesistöön ei pääse liettymistä ja rehevöitymistä aiheuttavaa mineraaliainesta eikä ravinteita
- Kaivukauden päättyessä jyrkät kaivantojen reunat on luiskattava. Reunat on myös merkittävä maastoon riittävän näkyvästi porotaloutta haittaamattomalla tavalla
- Tiestön käyttöä koskee laki yksityisistä teistä (15.6.1962/358) ja tiestön käytöstä päättää tienpitäjä. Kullanhuuhdonta-lupa ei anna suoraan oikeutta tiestön käyttöön. Metsähallitus ei yleensä rajoita teillä kevyttä liikennettä, mutta raskaisiin kuljetuksiin olisi oltava Metsähallituksen lupa. Alueella oleva Metsähallituksen metsäautotiestö on heikkokuntoista. Metsähallitus ei vastaa tiestön huonosta kunnosta ihmisille ja kalustolle mahdollisesti aiheutuneista vahingoista. Raskaiden kuljetusten ja muun liikennöinnin mahdollisesti aiheuttamat vauriot tiestölle tulee aiheuttajan korvata.
- Kullanhuuhdonta-alueelle Tankajoen länsipuolelta Siikaselästä johtava tiestö on yksityismailla. Metsähallituksella ei ole kulkuoikeutta ko. tiestöön. Mikäli kullanhuuhdonta-lupa myönnetään, on luvan saaja velvollinen hankkimaan kulkuaan varten luvan myös yksityisiltä maanomistajilta vastaten kulkemistaan itse
- Huuhdonta-alueelle mahdollisesti tarvittavat uudet kulku-urat on suunniteltava yhdessä alueen muiden kultanhuuhtojien kanssa, koska joudutaan kulkemaan muiden huuhdonta-lupa-alueiden läpi
- Puuston poisto on tehtävä kaivun etenemisen mukaan kaivukausittain etukäteen Metsähallituksen kanssa sopien. Puusto on korvattava

Hallituksen esityksessä kaivoslaista todetaan, että arvioinnissa olisi lähinnä tarpeen kiinnittää huomiota saamelaiskulttuurin kannalta tärkeänä pidettävään poronhoitoon kohdistuviin vaikutuksiin.

Metsähallitus arvioi, ettei porotalouden rakenteille kyseessä olevassa tapauksessa aiheudu haittaa, koska rakenteita ei ole lupahakemusalueella. Lähiympäristössä on

Lapin paliskunnan väliaita lähimmillään hakemusalueen rajasta noin 250 metrin etäisyydellä.

Korkeimman hallinto-oikeuden päätöksessä 4.2.2015 (taltionumero 275, Saamelaiskäräjien valitus ympäristölupa-asiassa, joka koski koneellista kullankaivua) todetaan seuraavasti: "Nyt puheena olevassa asiassa on kysymys pienessä mittakaavassa tapahtuvasta kullankaivusta alueella, jota käytetään tähän tarkoitukseen vain osa vuotta ja silloinkin tiukkojen lupamääräysten puitteissa. Sanotulla toiminnalla ei aiheuteta haittaa saamelaiskulttuurille ja vaikutukset saamelaisten perinteiselle elinkeinolle, kuten poronhoidolle, kalastukselle, metsästykselle tai ympäröivälle luonnolle jäävät hyvin paikallisiksi". KHO:n päätöksen kohteena oleva kullanhuhdontalupahakemus on HL2012:0057, Midas 2 ja pinta-alaltaan 3,4 ha.

Viitaten edellä mainittuun korkeimman hallinto-oikeuden päätökseen sekä po. kullanhuhdontahakemusalueen vähäiseen pinta-alaan ja ympäröivän alueen muuhun maankäyttöön Metsähallitus arvioi, ettei toiminnasta aiheudu haittaa yksittäisenä kohteena saamelaiskulttuurin harjoittamiselle. Puheena olevan luvan ja ympärillä olevien muiden kullanhuhdontalupien ja hakemusten yhteisvaikutuksella voi olla paikallisesti haittaa porotaloudelle, koska kaivumäärät ja koneiden käyttö lisääntyy aikaisemmasta toiminnan määrästä alueella huomattavasti. Metsähallitus toteaa kuitenkin, ettei osaa arvioida haitan yhteisvaikutusten vaikuttavuutta saamelaiskulttuurin harjoittamiselle.

3) Turvallisuus- ja kemikaaliviraston lausuntopyyntö Sodankylän kunnalle 22.12.2017
Sodankylän kunnan lausunto 10.1.2018

Alueella ei ole voimassa asemakaavaa eikä oikeusvaikutteista yleiskaavaa. Sodankylän kunnalla ei ole huomautettavaa kullanhuhdontalupahakemuksesta HL2016:0026.

4) Turvallisuus- ja kemikaaliviraston lausuntopyyntö Lapin elinkeino-, liikenne- ja ympäristökeskukselle 22.12.2017

Lapin elinkeino-, liikenne- ja ympäristökeskuksen lausunto 12.1.2018.

Turvallisuus ja kemikaalivirasto (Tukes) on pyytänyt kaivoslain (621/2011)37 § nojalla Lapin ELY-keskuksen lausuntoa Hanna Makkosen kullanhuhdontalupahakemuksista HL2016:0026. Lupaa haetaan Tankajoen lähistöllä Kuusiniemen pohjoispuolella sijaitsevalle alueelle, jonka pinta-ala on 7,0 ha. Alueella on tarkoitus harjoittaa koneellista kullankaivua maksimissaan 20000 m³/vuosi. Alueella on useita muitakin huuhdontalupia.

Ympäristöhallinnon tiedossa ei ole huuhdonta-alueella tai sen välittömässä läheisyydessä olevia uhanalaisia lajeja tai petolinnun pesiä. Lapin ELY-keskuksen tiedossa ei ole sellaisia luonnon- tai ympäristönsuojelullisia seikkoja, jotka estäisivät haetun huuhdontaluvan myöntämisen.

5) Turvallisuus- ja kemikaaliviraston lausuntopyyntö Saamelaiskäräjille 22.12.2017

Saamelaiskäräjät ei ole antanut lausuntoaan hakemuksesta

6) Turvallisuus- ja kemikaaliviraston lausuntopyyntö Saamelaismuseo Siidalle 22.12.2017
Saamelaismuseo Siidan lausunto 16.1.2018

Turvallisuus- ja kemikaalivirasto on pyytänyt Saamelaismuseo Siidalta lausuntoa Hanna Makkosen kullanhuuhdontalupahakemuksesta HL2016:0026. Saamelaismuseo Siida on saamelaisalueella toimivaltainen viranomainen arkeologisen kulttuuriperinnön ja rakennusperinnön suojelun ja hoidon suhteen.

Hanna Makkosen lupahakemuksella HL2016:0026 Elämän rikastus haetaan lupaa muuttaa kullanhuuhdontalupa lapiokaivusta koneelliseksi. Kullanhuuhdonta-alue sijaitsee Sodankylän kunnassa, Vuotson kylässä, Siikaseläntien ja Tankajoen eteläpuolella, Tikkaharjujen ja Keltaojan välisellä alueella. Alue sijoittuu noin 700m lounaaseen Vuotson kanavaan laskevan Tankajoen rannasta ja noin 600 m etelään Tankajokeen laskevan Keltaojan uomasta. Alueen rajalle kulkee pohjoisesta metsäautotie. Kullanhuuhdontalupa-alueita HL2016:0026 ympäröi useita kullanhuuhdontalupa-alueita, joista yksi alue HL2011:0037 Kultapalakin (4,9ha) on myös hakijan nimissä.

Pohjois-Lapin maakuntakaavassa lupahakemusalue on metsätalous- ja poronhoitovaltaista aluetta (M-1). Alue on Metsähallituksen hallinnoimaa metsätalousaluetta. Lupahakemusalue kuuluu saamelaisalueeseen ja sijaitsee Lapin paliskunnan alueella. Kullanhuuhdontalupa-alueen läheisyydessä sijaitsee Lapin paliskunnan laidunkiertoaita, jota hyödynnetään erityisesti syksyllä kuljetettaessa poroja erotusaitaan.

Kullanhuuhdontalupa—aluetta haetaan enintään neljäksi vuodeksi konekaivulle 7 ha alueelle. Ensimmäisenä vuonna on tarkoitus tehdä tutkimukset ja koerikastukset. Varsinainen kaivutyö ilmoitetaan tapahtuvan 2.-12. vuoden aikana ja maisemointi ja lopputyöt 13. vuoden aikana. Hakemuksessa ei ilmoiteta kaivukauden pituutta vuosittain.

Arvioitu vuosittainen kaivumäärä on enintään 20 000 m³. Kaivu tulee tapahtumaan tutkimuksen sopivaksi osoittamilla paikoilla alle 20 tonnin tela-alustaisella, ympäröivällä kaivinkoneella. Mahdollisuuksien mukaan voidaan käyttää myös pienempää konetta. Hakemuksessa mainitaan, että alueen muidenkin lapiokaivajien on tarkoitus uudistaa kaivutapaa ja ryhtyä käyttämään konetta. Alueen kaivajat pyrkivät yhteistyöhön siten, että yhdellä tehokkaammalla koneella avustetaan kaikkia toimijoita, ja varsinainen kullanhuuhdontatyö tehdään keveämmillä koneilla, esimerkiksi 2-14 tonnin kaivinkoneilla.

Hakijalla on voimassa oleva ympäristölupa koneelliselle kullankaivulle kullanhuuhdonta—alueilla HL2011:37 ja HL2016:0026 (Dnro PSAVI/2316/2016). Kullan erottelu tapahtuu painovoimaisesti, käyttämällä seulaa ja perinteistä ränniä. Prosessin vesi on täysin kiertovettä ja huuhdonta-alueella kaivualtaiden pohjat imuroidaan tarvittaessa alipaineimurilla. Lisävettä joesta ei tarvita. Hakemukseen ei ole liitetty kaivannaisjätteen jätehuoltosuunnitelmaa. Hakija pyytää kaivosviranomaista huomioimaan AVI:n

ympäristölupia koskevan linjauksen, jonka mukaan pilaantumattoman, maisemointiin käytettävän maa-aineksen väliaikainen läjitys ei muodosta sellaista kaivannaisjätteen jätealuetta, josta olisi laadittava erillinen jätehuoltosuunnitelma tai annettava vakuus. Hakija vetoaa siihen, että ympäristölupahakemus ja -päätös sisältävät vastaavat tiedot. Hakija pyytää kaivosviranomaista määräämään toimeenpanon muutoksenhaun varalta pääpäättöksen yhteydessä, koska epäilee asiasta valitettavan.

Kulttuuriympäristö

Kullanhuudontalupa-alueella ei ole suoritettu kulttuuriympäristön inventointeja. Alueelta ei näin ollen tunneta muinaismuistolailla suojeltuja kiinteitä muinaisjäännöksiä eikä muita arvotettuja kulttuuriympäristökohteita. Lähin tällä hetkellä tunnettu muinaisjäännös Tikkalampi (muinaisjäännösrekisterinumero 1000011731) sijaitsee alueesta noin 2,5 km etelään.

Kaivoslain (168§) mukaan kullanhuudontalupaan perustuvat toimenpiteet saa aloittaa, kun siihen oikeuttava lupapäätös on lainvoimainen. Saamelaismuseo toteaa, että kaivosviranomaisen ei tule myöntää lupaa lupapäätöksen mukaisen toiminnan aloittamiseen ennen lupapäätöksen lainvoimaisuutta.

Turvallisuus- ja kemikaaliviraston kannanotto lausunnoissa ja muistutuksissa esitettyihin yksilöityihin vaatimuksiin.

Lausunnoissa esitetyt kaivosviranomaisen toimivaltaan kuuluvat seikat on otettu päätöksessä huomioon lupamääräyksillä.

Muistutukset ja mielipiteet

Muistutuksia ja mielipiteitä ei ole jätetty.

Hakijan selitys

Hakija ei ole antanut selitystä annetuista lausunnoista.

Päätösmaksu

Päätösmaksu 700 €. Valtion talous- ja henkilöstöhallinnan palvelukeskus lähettää laskun hakijalle.

Perustelut: Asetus Turvallisuus- ja kemikaaliviraston maksullisista suoritteista (1579/2015)

Muutoksenhaku

Tähän päätökseen saa hakea muutosta kaivoslain (621/2011) 162 §:n nojalla Pohjois-Suomen hallinto-oikeudelta valittamalla siten kuin hallintolainkäyttölaissa (586/1996) säädetään. Päätöksestä perittävästä maksusta voidaan valittaa samassa järjestyksessä kuin pääasiasta.

Valitusaika on 30 päivää tämän päätöksen antopäivästä sitä määräaikaan lukematta.
Liitteenä olevasta valitusosoituksesta ilmenee, miten muutosta haettaessa on meneteltävä.

Päätöksestä tiedottaminen

Päätöksestä tiedotetaan kaivoslain (621/2011) 58 §:n mukaisesti. Lupapäätös liitteineen toimitetaan postitse hakijalle. Jäljennös päätöksestä toimitetaan niille, jotka ovat tätä erikseen pyytäneet sekä niille kunnille, ELY-keskuksille ja muille viranomaisille, joille asiasta sen käsittelyn aikana on annettu tieto tai joilta on pyydetty lausunto. Jäljennös päätöksestä toimitetaan myös saamelaiskäräjille ja paliskunnalle.

Päätöksen antamisesta ilmoitetaan niille, jotka ovat tehneet muistutuksen asiassa tai ovat ilmoitusta erikseen pyytäneet, sekä niille asianosaisille, joita asia erityisesti koskee.

Päätöksen antamisesta kuulutetaan alueen kunnan ilmoitustaululla.

Sovelletut säännökset

Kaivoslaki (621/2011)

Asetus kaivostoiminnasta (391/2012)

Asetus Turvallisuus- ja kemikaaliviraston maksullisista suoritteista (1579/2015)

Lisätietoja

Lisätietoja antaa Pasi Molkoselkä, puh. 029 5052 133, etunimi.sukunimi@tukes.fi

Terho Liikamaa
Ryhmäpäällikkö

Pasi Molkoselkä
Ylitarkastaja

LIITTEET

- Liite 1. Valitusosoitus
- Liite 2. Kartta alueesta (1:10 000)
- Liite 3. Selvitys kullanhuuhdontaluvan myöntämisen esteistä
- Liite 4. Ohjeet vakuuden asettamiseen
- Liite 5. Panttaussitoumus

TIEDOKSI

- Lapin ely-keskus
- Lapin paliskunta
- Metsähallitus
- Saamelaiskäräjät
- Saamelaismuseumo Siida
- Sodankylän kunta

VALITUSOSOITUS

Valitusviranomainen

Päätökseen saa hakea muutosta valittamalla sille hallinto-oikeudelle, jonka tuomiopiirissä pääosa tässä päätöksessä tarkoitettusta alueesta sijaitsee. Toimivaltainen hallinto-oikeus on mainittu valitusosoituksen lopussa. Valituskirjelmä osoitetaan valitusviranomaiselle ja se on toimitettava valitusajassa hallinto-oikeuden kirjaamoon.

Valitusaika

Määräaika valituksen tekemiseen on kolmekymmentä (30) päivää tämän päätöksen antopäivästä sitä määräaikaan lukematta.

Valitusoikeus

Päätöksestä voivat valittaa ne, joiden etua, oikeutta tai velvollisuutta asia saattaa koskea, sekä vaikutusalueella ympäristön-, terveyden- tai luonnonsuojelun taikka asuin ympäristön viihtyisyyden edistämiseksi toimivat rekisteröidyt yhdistykset tai säätiöt, asianomaiset kunnat, elinkeino-, liikenne- ja ympäristökeskukset ja muut asiassa yleistä etua valvovat viranomaiset, saamelaiskäräjät sillä perusteella, että luvassa tarkoitettu toiminta heikentää saamelaisten oikeutta alkuperäiskansana ylläpitää ja kehittää omaa kieltään ja kulttuuriaan ja kolttien kyläkokous sillä perusteella, että luvassa tarkoitettu toiminta heikentää kolttien elinolosuhteita ja mahdollisuuksia harjoittaa elinkeinoja.

Valituksen sisältö

Valituskirjelmässä on ilmoitettava

- 1) päätös, johon haetaan muutosta
- 2) miltä kohdin päätökseen haetaan muutosta ja mitä muutoksia siihen vaaditaan tehtäväksi
- 3) perusteet, joilla muutosta vaaditaan
- 4) valittajan nimi ja kotikunta
- 5) postiosoite ja puhelinnumero, joihin asiaa koskevat ilmoitukset valittajalle voidaan toimittaa

Jos valittajan puhevaltaa käyttää hänen laillinen edustajansa tai asiamiehensä tai jos valituksen laatijana on joku muu henkilö, valituskirjelmässä on ilmoitettava myös tämän nimi ja kotikunta.

Valittajan, laillisen edustajan tai asiamiehen on allekirjoitettava valituskirjelmä, ellei valituskirjelmää toimiteta sähköisesti (telekopiona tai sähköpostilla).

Valituksen liitteet

Valituskirjelmään on liitettävä

- 1) päätös, johon haetaan muutosta valittamalla, alkuperäisenä tai jäljennöksenä
- 2) asiakirjat, joihin valittaja vetoaa vaatimuksensa tueksi, jollei niitä ole jo aikaisemmin toimitettu viranomaiselle
- 3) asiamiehen valtakirja

Valituskirjelmän toimittaminen perille

Valituskirjelmän voi viedä valittaja itse tai hänen valtuuttamansa asiamies. Valituskirjelmä liitteineen voidaan myös lähettää postitse, telekopiona tai sähköpostilla. Postiin valituskirjelmä on jätettävä niin ajoissa, että se ehtii perille valitusajan viimeisenä päivänä ennen aukioloajan päättymistä. Hallinto-oikeudessa kirjaamon aukioloaika on klo 8.00–16.15. Sähköisesti (telekopiona tai sähköpostilla) toimitetun valituskirjelmän on oltava toimitettu niin, että se on käytettävissä vastaanottolaitteessa tai tietojärjestelmässä määräajan viimeisenä päivänä ennen virka-ajan päättymistä.

Valittajalta peritään hallinto-oikeudessa **oikeudenkäyntimaksu** 260 euroa. Oikeudenkäyntimaksua ei peritä, jos hallinto-oikeus muuttaa valituksenalaista päätöstä muutoksenhakijan eduksi. Tuomioistuinmaksulaissa (1455/2015) on erikseen säädetty eräistä tapauksista, joissa maksua ei peritä.

Toimivaltaisen hallinto-oikeuden yhteystiedot muutoksenhakua varten:

Pohjois-Suomen hallinto-oikeus

Käyntiosoite: Isokatu 4, OULU

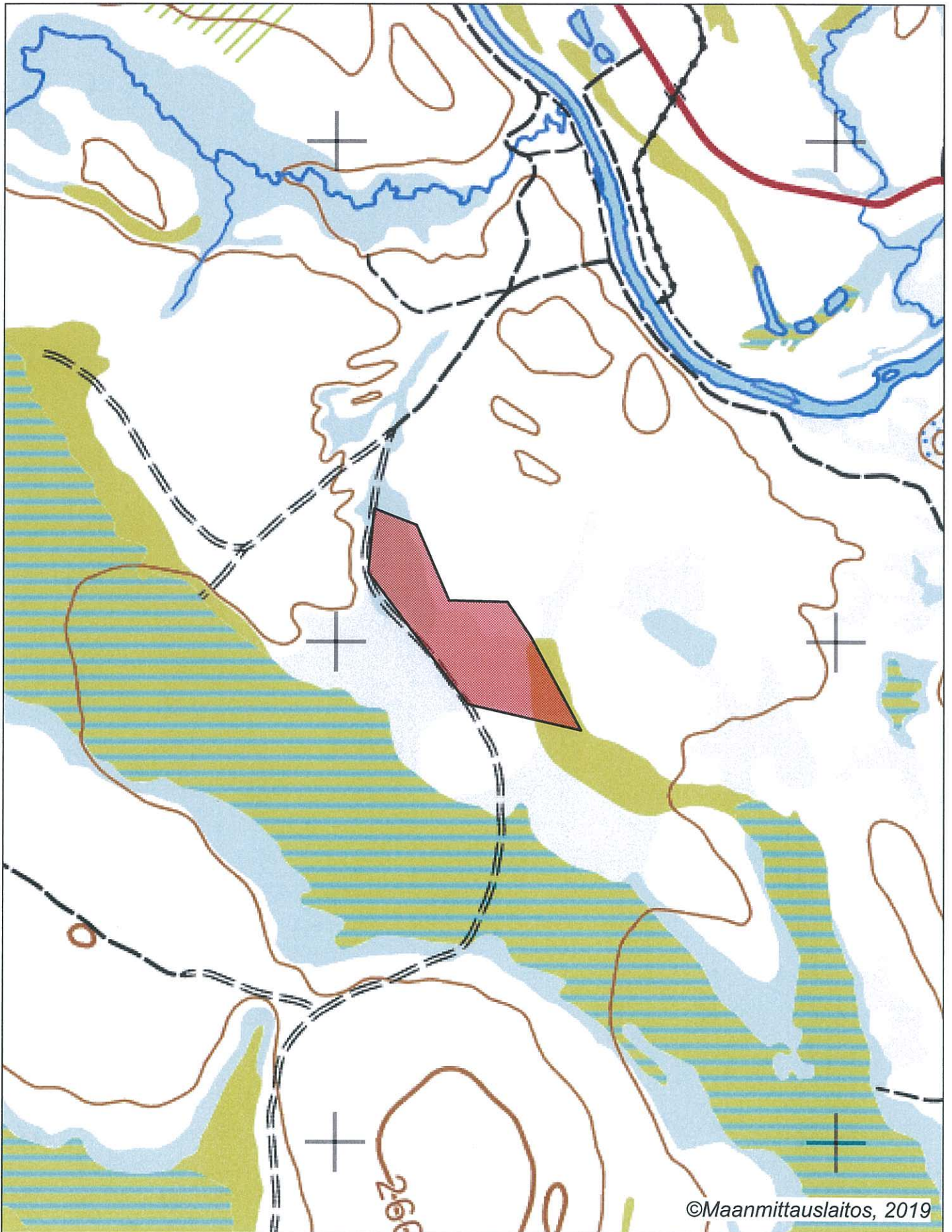
Postiosoite: PL 189, 90101 OULU

Faksi: 029 56 42841

Sähköposti: pohjois-suomi.hao@oikeus.fi

Puhelin: 029 56 42800 (vaihde)

@oikeus.fi



Liite 3.

Selvitys kullanhuuhdentaluvan HL2016:0026 mahdollisista myöntämisen esteistä

Yleistä kullanhuuhdonnasta

Kullanhuuhdonta on ollut pienenevä maankäyttömuoto koko 2000-luvun ajan. Esimerkiksi vuonna 2000 kullanhuuhdontaan oikeuttavia lupia on ollut voimassa yli 400, kun tällä hetkellä vastaava määrä on 248. Hakemuksia on vireillä 80. Hakemuksista yhteensä 36 hakemusta on jatkohakemuksia hakemushetkellä voimassa olleille luvulle. Näistä 18 kpl on sellaisia, jotka ovat tarkasteluhetkellä voimassa ja sisältyvät siten sekä hakemuksiin että voimassaoleviin lupiin (lähde: Kaivosrekisteri 18.6.2019). Lisäksi kullanhuuhdontaan varattujen alueiden keskikoko on pienentynyt uuden kaivoslain voimaantulon myötä noin 20 %.

Kullanhuuhdonnan mahdollinen vaikutus saamelaiskulttuuriin selvitetään paliskunnittain, koska poronhoito on tärkeä osa saamelaiskulttuuria ja se on alueiden käytön kannalta herkkä elinkeino. Koska paliskuntien alueet on selkeästi rajattu aidoilla, kaivoslain mukaisen kullanhuuhdonnan vaikutukset saamelaiskulttuurille rajoittuvat pääasiallisesti sen paliskunnan alueeseen, jolla kullanhuuhdonta harjoitetaan.

Kullanhuuhdentaluvan nojalla ei saa harjoittaa toimintaa, joka vaikuttaa vesistöön. Mikäli tällaista toimintaa on suunniteltu lupa-alueella harjoitettavan, tulee toimintaan olla ympäristö- tai vesilupa. Näissä luvissa toimivaltainen viranomainen on Pohjois-Suomen aluehallintovirasto.

Lupa-alueen kuvaus

Kullanhuuhdentalupa-alue HL2016:0026 (7,0 ha) sijoittuu Lapin paliskunnan alueelle, Vuotson länsipuolelle, Tankajoen ja siihen laskevan Keltaojan läheisyyteen. Alue on Metsähallituksen hallinnassa olevaa metsätalousaluetta.

Lapin paliskunnan kokonaispinta-ala on noin 454000 ha. Lapin paliskunnan alueelle sijoittuu 34 kpl lainvoimaisia kullanhuuhdontaan oikeuttavia lupia, pinta-alaltaan yhteensä noin 145 ha. Näistä kyseisen lupahakemuksen läheisyyteen (2 km säteellä alueesta) sijoittuu 10,6ha, 3 kpl. Alueen läheisyydessä on vireillä 10 kpl kullanhuuhdentalupahakemuksia pinta-alaltaan noin 60,4 ha. Lisäksi Lapin paliskunnan alueella on malminetsintään oikeuttavia vanhan kaivoslain mukaisia valtauksia noin 890 ha. Nämä eivät sijoitu haettavan lupa-alueen välittömään läheisyyteen.

Luvan mukaisen toiminnan kuvaus

Alueella on tarkoitus harjoittaa koneellista kullanhuuhdonta, vuotuinen käsiteltävä maamäärä on enintään 20000m³. Hakijalla on alueelle ympäristölupa Dnro PSAVI/2316/2016, lupa on voimassa toistaiseksi (linkki lupaan: https://tietopalvelu.ahp.fi/Lupa/Lisatiedot.aspx?Asia_ID=1324468). Toimivaltainen ympäristölupaviranomainen on Pohjois-Suomen aluehallintovirasto.

Muut häiritsevät alueiden käyttömuodot hakemuksessa tarkoitettulla alueella ja sen läheisyydessä

Lupa-alue kuuluu Metsähallituksen hallinnoimaan metsätalousalueeseen. Metsähallitus ei linjauksensa mukaisesti myy kyseessä olevan alueen läheisyydestä maa-alueita.

Alueella ei ole voimassa olevia vuokrasopimuksia.

Liite 3.

Näiden lisäksi Metsähallitus on laatinut paliskuntain yhdistyksen kanssa yhteistyösopimuksen, jossa määritellään Metsähallituksen ja paliskunnan yhteistoiminta erilaisten maankäyttömuotojen yhteydessä.

Lupa-alueella tai sen läheisyydessä ei ole retkeilytarkoitukseen käytettäviä reittejä tai rakenteita

Lupa-alueella ei ole poronhoitoon liittyviä rakennelmia. Alueen itäpuolella, lähimmillään noin 100 metrin päässä on Lapin paliskunnan laidunkiertoaita, joka on huomioitu lupamääräyksissä.

Metsähallitus myy metsästyslupia lupa-alueelle ja sen läheisyyteen. Lisäksi paikallisilla asukkailla on vapaa metsästysoikeus alueella. Alueen poronhoito huomioidaan lupametsästyksen mitoittamisessa.

Kun huomioidaan edellä kerrotut tosiseikat, kullanhuuhdontaluvassa annetut määräykset ja muualla lainsäädännössä ja muissa luvissa annetut velvoitteet, voidaan todeta, että kullanhuuhdontaluvan HL2016:0026 oikeuttamat toimenpiteet eivät yksin taikka yhdessä muiden vastaavien lupien ja edellä kuvattujen muiden maankäyttömuotojen kanssa heikennä olennaisesti saamelaisten oikeutta harjoittaa kulttuuriaan. Yhteisvaikutusta arvioidessa on huomioitu alueiden ja toimintojen kokonaismäärä, sijainti ja toiminta. Lisäksi alue on rajattu ja toimintaan tarvittavien lupien lupaehdot niin kyseisellä lupa-alueella kuin läheisyydessäkin turvaavat sen, että toiminnasta mahdollisesti aiheutuvat haitat ovat ajalliselta kestoaltaan ja sijainniltaan rajallisia, eivätkä olennaisesti haittaa saamelaisten oikeutta harjoittaa kulttuuriaan. Harkintaa tehdessä on huomioitu myös se, että alueen välittömässä läheisyydessä on jo luvan saajan toimesta aiemmin harjoitettu vastaavaa kullanhuuhdontatoimintaa, eikä selvityksissä ole senkään myötä tullut esiin olennaista konkreettista haittaa saamelaisten oikeudelle harjoittaa kulttuuriaan.

Lisäksi hakija on osoittanut olevansa kelpoinen hakemaan kullanhuuhdontalupaa eikä hakemusalueella ole selvitysten ja saatujen lausuntojen perusteella muitakaan kaivoslaisia mainittuja luvan myöntämisen esteitä.

Aineistoa:

Kaivosrekisterin karttapalvelu (www.kaivostoiminta.fi/kartta)

Retkeilyreitit ja rakenteet (<http://www.retkikartta.fi/>)

Itä-Lapin luonnonvarasuunnitelma (<http://julkaisut.metsa.fi/assets/pdf/mt/mt58-ita.pdf>)

Paliskuntain yhdistyksen ja Metsähallituksen välinen yhteistyösopimus

(<http://www.metsa.fi/documents/10739/58225d52-500f-481c-9cdc-82a6159f4be7>)