

Paul Kälviäinen

PÄÄTÖS KULLANHUHDONTALUVAN MYÖNTÄMISESTÄ

Kullanhuuhdentalupahakemus

Hakija: Paul Kälviäinen

Muut hakijat: Timo Happonen, Irma Kälviäinen, Jani Simola, Pentti Tuuri
Vireilletulopvm: 24.10.2018
Etuoikeuspvm: 24.10.2018
Hakemuksen tarkoitus: Kullanhuuhdonta valtion omistamalla alueella.
Kaivoslain (621/2011) 4 luvun 22 §:n mukaan kullanhuuhdontaan valtion omistamalla alueella on oltava kaivosviranomaisen lupa.

PÄÄTÖS

Turvallisuus- ja kemikaalivirasto myöntää kaivoslain (621/2011) nojalla yllä mainituille hakijoille kullanhuuhdentaluvan lupatunnuksella HL2018:0027

Perustelut: Hakijat ovat osoittaneet, että kaivoslaissa (621/2011) säädetyt edellytykset täyttyvät eikä kaivosviranomaisen selvityksen (liite 3) perusteella luvan myöntämiselle ole kaivoslaissa säädettyä estettä.
Kaivoslaki (621/2011) 45 § ja 50 §.

Kullanhuuhdentaluvan haltijoilla on tässä luvassa mainitulla kullanhuuhdonta-alueella yksinoikeus etsiä ja kartoittaa maaperässä esiintyvää kultaa, ottaa talteen ja hyödyntää maaperässä esiintyvää kultaa huuhtomalla sekä ottaa talteen ja hyödyntää huuhdonnan sivutuotteena irtomaasta löytyvät platinahiput sekä jalo- ja korukivet.

Kullanhuuhdonta-alueen tiedot

Pinta-ala: 5,0 ha
Alueen nimi: Hippunen
Sijainti: Sodankylä, Lismajoki, Metsähallituksen hallinnoima valtionmaa, metsätalousalue. Alueen sijainti ja rajat ilmenevät tämän päätöksen liitetystä kartasta (liite 2)

Päätöksen täytäntöönpano

Kullanhuuhdentalupaan perustuvat toimenpiteet saa aloittaa, kun siihen oikeuttava lupapäätös on lainvoimainen ja luvassa määrätty vakuus on asetettu. Jos kullanhuuhdentalupaan perustuvat toimenpiteet edellyttävät muualla lainsäädännössä vaadittua lupaa, saa toimenpiteen kuitenkin aloittaa vasta, kun asianomainen lupapäätös on

lainvoimainen tai toiminnan aloittamiseen on saatu oikeus asiassa toimivaltaiselta viranomaiselta.

Lupamääräykset

Päätöksen voimassaolo:

Kullanhuuhdentalupa on voimassa neljä (4) vuotta päätöksen lainvoimaiseksi tulosta.

Perustelut: Kaivoslaki (621/2011) 65 §.

Luvan voimassaoloaika on lain sallima enimmäisaika luvan voimassaololle, koska kullanhuuhdonnan ei katsota aiheuttavan yleiselle tai yksityiselle edulle sellaista vahinkoja tai haittaa, että luvan voimassaoloaikaa olisi lyhennettävä.

Menetelmät:

Tämä lupa oikeuttaa lapiokaivun suorittamiseen lupa-alueella. Vuotuinen kaivumäärä on noin 10m³. Kullanhuuhdonta-alueella voi harjoittaa vuosittain 1.6.-15.9. välisenä aikana.

Perustelut: Lupahakemuksen mukaisesti.

Kullanhuuhdonta-alueen kunnossapito

Kullanhuuhdonta on rajoitettava välttämättömiin toimenpiteisiin. Kullanhuuhdentaluvan nojalla tapahtuvasta toiminnasta ja muusta kullanhuuhdonta-alueen käytöstä ei saa aiheutua haittaa ihmisten terveydelle tai vaaraa yleiselle turvallisuudelle, olennaista haittaa muulle elinkeinotoiminnalle, merkittäviä muutoksia luonnonolosuhteissa, harvinaisten tai arvokkaiden luontoesiintymien olennaista vahingoittumista, merkittävää maisemallista haittaa tai muille lähistöllä olevien alueiden käyttötärpeille haittaa tai vahinkoa eikä vahinkoa alueella sijaitseville kulttuurihistoriallisesti arvokkaille rakennuksille ja niiden pihapiirille. Kullanhuuhdentaluvan haltijoiden on pidettävä kullanhuuhdonta-alue sellaisessa kunnossa, että se jatkuvasti täyttää turvallisuuden vaatimukset eikä haitallisia ympäristövaikutuksia aiheudu.

Perustelut: Kaivoslaki (621/2011) 24 §.

Poronhoidolle aiheutuvien haittojen vähentäminen

Kullanhuuhdentaluvan haltijoiden on merkittävä kaivukuopat heijastinkepein ja kaivukauden päätyttyä luiskattava kuopat. Alueelle ei saa sitoa naruja tai muuta vastaavaa kuoppien merkitsemiseksi tai kulkemisen estämiseksi. Toiminta on tarvittaessa paliskunnan pyynnöstä tilapäisesti keskeytettävä poronhoitotöiden niin vaatiessa. Toiminta-aikana alueella mahdollisesti laiduntaville poroille ei saa aiheuttaa häiriötä. Kullanhuuhdontaan käytettävä välineistö on varastoitava alueelle selkeästi yhdelle alueelle. Kaivuvälineiden varastoinnissa on hyödynnettävä alueelle mahdollisesti pystytettävää rakennelmaa. Mahdollisen rakennelman paikkaa määritettäessä luvan haltijoiden on oltava yhteydessä alueen paliskunnan edustajaan

Perustelut: Kaivoslaki (621/2011) 50 §.

Kullanhuuhdontaluvan nojalla tapahtuvasta toiminnasta ja muusta kullanhuuhdonta-alueen käytöstä ei saa aiheutua olennaista haittaa muulle elinkeinotoiminnalle eikä muille lähistöllä olevien alueiden käyttötarpeille haittaa tai vahinkoa.

Alue kuuluu Lapin paliskunnan alueeseen. Lupamääräyksessä mainituilla toimenpiteillä vähennetään kullanhuuhdonnasta poronhoidolle aiheutuvia haittoja erityisellä poronhoitoalueella. Myös tämän luvan muissa lupamääräyksissä kielletään olennaisen haitan aiheuttaminen muille elinkeinoille sekä määrätään aiheutuneiden vahinkojen ja haittojen korvaamisesta.

Saamelais- ja kolttä-asioihin liittyvät määräykset

Kullanhuuhdontaluvan haltijoiden on huolehdittava, ettei toiminnasta yksin tai yhdessä muiden vastaavien lupien tai alueiden muiden käyttömuotojen kanssa aiheudu sellaista haittaa, joka olennaisesti heikentäisi edellytyksiä harjoittaa saamelaiselinkeinoja taikka muutoin ylläpitää ja kehittää saamelaiskulttuuria. Mikäli olennaista haittaa aiheutuu, toiminta on keskeytettävä ja aiheutunut haitta korjattava välittömästi.

Perustelut: Alue sijaitsee saamelaisten kotiseutualueella. Annetuissa lausunnoissa esiin tulleet saamelaiselinkeinojen harjoittamiseen ja saamelaiskulttuurin ylläpitämiseen liittyvät yksilöidyt asiat on otettu huomioon tämän luvan muissa lupamääräyksissä, erityisesti saamelaiskulttuurin kannalta tärkeänä pidettävään poronhoitoon kohdistuvat vaikutukset on huomioitu lupamääräyksessä poronhoidolle aiheutuvien haittojen vähentämiseksi.

Kullanhuuhdonta koskeva selvitysvelvollisuus

Kullanhuuhdontaluvan haltijoiden tulee vuosittain toimittaa Turvallisuus- ja kemikaalivirastolle selvitys talteen otetun kullan ja käsitellyn irtomaan määrästä sekä rakentamisesta kullanhuuhdonta-alueella ja muusta alueen käytöstä.

Selvityksen tulee sisältää:

- 1) talteen otetun kullan määrä grammoina
- 2) käsitellyn irtomaan määrä irtokuutiometreinä
- 3) käytetyt tutkimus- ja työmenetelmät
- 4) kullanhuuhdonta-alueella työskentelevien henkilöiden määrä henkilötyöpäivinä
- 5) työskentelyaika kullanhuuhdonta-alueella
- 6) tehdyt maisemointi- ja jätehuoltotoimenpiteet

Selvitys on jätettävä kaivukautta seuraavan vuoden maaliskuun loppuun mennessä.

Perustelut: Kaivoslaki (621/2011) 28 §, asetus kaivostoiminnasta (391/2012) 9 §.

Kaivannaisjätteen jätehuoltosuunnitelma ja sen noudattaminen

Kullanhuuhdontaluvan haltijoiden on noudatettava viranomaiselle toimittamaansa kaivannaisjätteen jätehuoltosuunnitelmaa.

Perustelut: Kaivoslaki (621/2011) 25 §. Kullanhuuhtoja on velvollinen huolehtimaan maa- ja kivennäisjätteen synnyn ehkäisemisestä, sen haitallisuuden vähentämisestä sekä jätteen hyödyntämisestä tai käsittelemisestä.

Vakuus

Kullanhuuhdontaluvan haltijoiden on asetettava 1700 euron suuruinen pankkitalletusvakuus Turvallisuus- ja kemikaalivirastolle kaivoslakiin perustuvasta toiminnasta aiheutuneen vahingon ja haitan korvaamista sekä kaivoslain mukaisten jälkitoimenpiteiden suorittamista varten.

Perustelut: Kaivoslaki (621/2011) 107 §

Vakuus määräytyy kaivumenetelmän ja alueen ominaisuuksien perusteella. Alueella harjoitetaan lapiokaivua. Alue on helposti saavutettavissa. Alueelle on tarkoitus rakentaa kullanhuuhdontaan liittyvä rakennelma.

Ilmoitus kullanhuuhdonta-alueen maastotöistä

Kullanhuuhdontaluvan haltijoiden on ilmoitettava etukäteen kirjallisesti alueen hallinnasta vastaavalle Metsähallitukselle sekä alueen paliskunnalle ja saamelaiskäräjille kaikista maastotöistä, jotka voivat aiheuttaa vahinkoa tai haittaa. Maastotöitä koskevassa ilmoituksesta on käytävä ilmi:

- 1) töistä vastaavan henkilön nimi sekä yhteystiedot;
- 2) arvioitu maastotöiden aloitusajankohta ja kesto;
- 3) tarkempi selvitys, mitä maastotöitä tehdään sekä mitä työmenetelmiä ja koneita käytetään;
- 4) arvio toimenpiteiden määrästä;
- 5) alueella työskentelevien henkilöiden lukumäärä;
- 6) arvio maastotöiden vaikutuksista ympäristöön;
- 7) tarvittaessa selvitys muista seikoista, joilla voi olla merkitystä.

Maastotöitä koskevaan ilmoitukseen on liitettävä kartta, johon on merkitty alue, jolla maastotöitä tullaan tekemään. Ilmoitus on tehtävä viimeistään kuukautta ennen maastotöihin ryhtymistä.

Perustelut: Kaivoslaki (621/2011) 27 §, asetus kaivostoiminnasta (391/2012) 7 §.

Jälkitoimenpiteet

Kun kullanhuuhdontalupa on rauennut tai peruutettu, on kullanhuuhdontaluvan haltijoiden saatettava kullanhuuhdonta-alue välittömästi yleisen turvallisuuden vaatimaan kuntoon, poistettava rakennukset ja rakennelmat sekä laitteet, huolehdittava alueen kunnostamisesta ja siistimisestä sekä saatettava alue mahdollisimman luonnonmukaiseen ja maisemallisesti

tydyttävään tilaan. Kullanhuudontaluvan haltijoiden on tehtävä viipymättä kirjallinen ilmoitus Turvallisuus- ja kemikaalivirastolle ja Metsähallitukselle, kun edellä mainitut toimenpiteet on saatettu loppuun. Ilmoitus on kuitenkin tehtävä viimeistään vuoden kuluttua luvan raukeamisesta tai peruuttamisesta. Ilmoituksen tulee sisältää tieto jälkitoimenpiteiden päättymispäivästä sekä kuvaus toteutetuista jälkitoimenpiteistä.

Perustelut: Kaivoslaki (621/2011) 29 §.

Korvaus alueen hallinnasta vastaavalle viranomaiselle

Kullanhuudontaluvan haltijoiden on suoritettava Metsähallitukselle vuotuista korvausta 50 euroa hehtaarilta. Kullanhuudontakorvaus on ensimmäiseltä vuodelta maksettava viimeistään 30 päivänä siitä, kun kullanhuudontalupa on tullut lainvoimaiseksi tai kaivosviranomaisen on antanut määräyksen päätöksen täytäntöönpanosta muutoksenhausta huolimatta. Seuraavina vuosina korvaus on maksettava viimeistään 15 päivänä maaliskuuta.

Perustelut: Kaivoslaki (621/2011) 102 §.

Vahinkojen ja haittojen korvaaminen kullanhuudonta-alueella

Kullanhuudontaluvan haltijoiden on korvattava kullanhuudonta-alueella tapahtuvasta kaivoslakiin perustuvasta toiminnasta aiheutuneet vahingot ja haitat, jollei jonkin toimenpiteen osalta korvauksesta toisin säädetä.

Perustelut: Kaivoslaki (621/2011) 103 §.

Luvan muuttaminen

Mikäli kullanhuudontaa koskevien toimenpiteiden määrässä, laadussa tai aikataulussa tapahtuu sellainen muutos, että lupamääräyksiä on tarpeen tarkistaa, on luvan haltijoiden haettava kullanhuudontaluvan muuttamista kaivosviranomaiselta.

Perustelut: Kaivoslaki (621/2011) 69 §.

Luvan jatkaminen

Mikäli luvan voimassaoloa halutaan jatkaa, tulee hakemus luvan voimassaolon jatkamiseksi toimittaa kaivosviranomaiselle viimeistään kaksi kuukautta ennen luvan voimassaolon päättymistä. Hakemukseen tulee liittää lupaharkinnan kannalta tarpeelliset ja luotettavat selvitykset alueella harjoitetun toiminnasta ja siitä, että alueella on edelleen edellytyksiä löytää kultaa.

Perustelut: Kaivoslaki (621/2011) 66 §, asetus kaivostoiminnasta (391/2012) 27 §.

Rakentaminen

Kullanhuudontalupa oikeuttaa yhden kevytrakenteisen rakennelman pitämiseen alueella. Rakennelman sijoittamisesta on sovittava alueella toimivien poronhoitajien kanssa mahdollisten haittojen minimoimiseksi. Hakijoiden on selvitettävä rakennelman

rakentamiseen tarvittavien muiden mahdollisten lupien tarve ennen toimenpiteeseen ryhtymistä.

Perustelut: Kaivoslaki (621/2011) 26 §.

Lupahakemuksessa on haettu lupaa yhdelle rakennelmalle. Rakennelmaa voidaan pitää kaivoslain mukaisena tarpeellisena rakennelmana hakijoiden aiemman toiminnan perusteella muualla kullanhuuhtontalupa-alueella.

Maastoliikenne

Kullanhuuhtonta-alueella ja sen ulkopuolella tapahtuva maastoliikenne edellyttää maastoliikennelain mukaisen luvan maanomistajalta.

Perustelut: Maastoliikennelaki (1710/1995) 2 luku 4§

Lupahakemuksen käsittely

Turvallisuus- ja kemikaalivirasto on tiedottanut hakemuksesta kuuluttamalla siitä 30 päivän ajan Turvallisuus- ja kemikaaliviraston sekä Sodankylän kunnan ilmoitustauluilla. Hakemus on ollut nähtävillä 3.6.2019 saakka. Lausunnot ja mielipiteet on tullut toimittaa viimeistään 3.6.2019.

Lausuntopyyntö ja lausunnot hakemuksesta

Hakemuksesta on lähetetty lausuntopyyntö ja saatu lausunnot seuraavasti:

- 1) Turvallisuus- ja kemikaaliviraston lausuntopyyntö Lapin paliskunnalle 2.5.2019
Lapin paliskunnan lausunto 31.5.2019

Lapin paliskunta on ilmoittanut yhtyvän Alapalkisen tokkakunnan lausuntoon koskien kyseistä hakemusta.

Alapalkisen tokkakunnan lausunto 7.6.2019

Lapin paliskunta sijaitsee saamelaisalueella ja erityisesti poronhoitoa varten tarkoitettulla alueella. Alueella, jonne hakija Paul Kälviäinen kumppaneineen suunnittelee lapiokullankaivuuta aloitettavaksi, toimii ns. Alapalkisen tokkakunta, joka hoitaa porojaan omana tokkana.

Kullankaivulupa-alue sijaitsee poronhoidollisesti tärkeällä alueella. Lismajoen varressa, valtauksen läheisyydessä, sijaitsee Lapin paliskunnan yksi tärkeimmistä poroerotuspaikoista, Sakiaselän poroerotuspaikka, joka on peruskorjattu vuonna 2011.

HL2018:0027 kullankaivuvaltaus tulee sijaitsemaan poronhoidollisesti herkällä alueella, sillä tietä pitkin tuodaan syksyllä ja talvella tokka aitaan. Riestovaaran tienpohja aina Hangasselästä asti on porojen pääasiallinen kuljetusreitti. Poroerotuspaikat ovat paliskunnissa valittu tarkoin tietäen porojen liikkeitä ja se, mitkä ovat poroille luonnolliset kulkureitit myös maantieteellisesti. Näin on tehty myös Sakiaselän poroerotusaidan kohdalla. Tässä tapauksessa koneellinen kullankaivualue tulee totaalisesti vaikeuttamaan poronhoitotöitä Alapalkisen alueella.

HL2018:0027-valtaushakemus yhdessä kaikkien Lismajoen varrella sijaitsevien valtausten kanssa tulee vaikeuttamaan porojen kuljetusta poroerotusaitaan. Lismajoen varressa sijaitsevat valtaukset ovat vierä vieressä. Joen varsi on täynnä valtauksia asuntovaunuineen ja pressukotuksineen jo Lismajoen länsipuolella. Lismajoen varteen on noussut kokonainen asuntovaunukylä, joka kattaa jo toistakymmentä asuntovaunua.

Hakijat hakevat lupaa saunan rakentamiseen. Rakennus on sijoitettava pois tien päältä. Tie on oltava esteetön porojen kuljetusta varten sekä kesällä tien päällä palkivien porojen tieltä. Rumat pressukötöstykset pelottavat eläimiä. Sauna on sijoitettava joko joen taka muiden kullankaivajien pressukotuskylään tai ihan joen rantaan.

Tässä selostamme tarkemmin poronhoitomalliamme Lapin paliskunnan Alapalkisen alueella KESÄ:

Kesäajan porot tuodaan nelostien länsipuolelta suurilta aavoilta kuten Korteaavasta ja Pirunaavasta sekä Kōrkō- ja Lohiaavasta kesälaidunalueilta vasanmerkitystä varten Sakiaselän poroerotusaitaan. Nämä edellä mainitut aapa- ja suoalueet ovat tärkeitä, kesälaidunalueet, joille porot kokoontuvat räkän aikaan, juhannuksen molemmin puolin. Kesätokan kanssa tultaessa nelostien länsipuolelta poroerotusaitaa kohti, joudutaan ylittämään Lismajoki. Lismajoen kullankaivualue sijaitsee nyt jo tässä laajuudessaan mitä se on, kesätokan porojen kulkureitillä ja joen ylityskohdalla. Porot ovat tottuneet ylittämään pikkuvasojen kanssa jokia vain tietyistä kohdista. Poroa ei saa edes pakolla ajattaen ylittämään jokia niille tuntemattomista kohdista. Varsinkin kesäajan poro, joka on erityisen varovainen erilaisille oudoille äänille ja liikkeille.

Vasanmerkitysten jälkeen aidassa käytetty tokka lasketaan aidasta ja tokka laskeutuu Lismajokea alas vettä juomaan. Kesätokka asuu Lismajoen välittömässä läheisyydessä viikkoja, jonka jälkeen palailevat takaisin suurille aapa- ja suoalueille samoja reittejä, mitä ovat tulleetkin. Tätä silmällä pitäen on tärkeää, ettei jyrkkäseinäisiä monttuja ole missään vaiheessa auki valtauksilla. Pikkuvasoja voi tipahdella monttuihin sillä uhalla etteivät pääse niistä pois ja lopulta menehtyvät niihin.

SYKSY JA TALVI:

Samoin myös syys- ja talviajan ettoaminen eli porojen kokoaminen tapahtuu niin, että porot tulevat Lismajoen vartta, sen välittömässä läheisyydessä olevia jänkiä ja aapa-alueita pitkin aitaan. Lismajoki toimii tällöin ns. "aitana". Syysajan poro ei lähde jokiveteen vapaaehtoisesti. Poro ei lähde myöskään kivikkovaaroihin vapaaehtoisesti, joten korkeat vaara-alueet kivikkoineen toimii toisella puolen aitana.

Lismajoen jokitörmillä sijaitsevat tärkeitä syys – ja talvilaidunalueet. Porot kaivavat kuivia jokitörmäkankaita ja kuruja mielellään. Ne syövät sieltä erilaisia varpuja ja jäkäliä. Myös

rykimäaikana porot kokoontuvat kangasmaille, jotka sijaitsevat kys. valtaushakemusalueitten tuntumassa. Syksyllä porot kootaan Hangasselkään tai Haltiapaloon. Kokoamistyöt kestävät sää- ja luonnonoloista riippuen 5 päivästä viikkoihin. Porojen tuonti Hangasselästä Sakiaselän poroerotusaitaan tapahtuu yleensä helikopterilla ja 5-8 mönkijällä. Kokoamistyö helikopterilla on kallista.

Laidunalueita tullaan menettämään, kun koneellisesti myllätään suuria alueita maata. Myllätyjä, nurin kaivettuja laidunmaita ei saada enää koskaan takaisin. Niihin ei jäkälä eikä varvut enää kasva. Näiden alueiden ennallistaminen luonnontilaan kestää kymmeniä vuosia. Lisäksi on huomioitava, että alue sijaitsee erityisellä poronhoitoa varten tarkoitettulla alueella, josta Poronhoitolaki sanoo seuraavaa:

”Poronhoitoalue käsittää Lapin läänin alueen Kemin ja Tornion kaupunkeja sekä Keminmaan kuntaa lukuun ottamatta ja Oulun läänistä Hyrynsalmen, Kuivaniemen, Kuusamon, Pudasjärven, Suomussalmen, Taivalkosken ja Yli-lin kuntien alueet sekä Kiiminkijoen ja Puolanka-Hyrynsalmi maantien pohjoispuolella olevat alueet Puolangan, Utajärven ja Ylikiimingin kunnista.

Tähän lakiin liittyvässä kartassa olevan rajan pohjoispuolella sijaitsevat valtion maat muodostavat erityisesti poronhoitoa varten tarkoitettun alueen. Tällä alueella olevaa maata ei saa käyttää sillä tavoin, että siitä aiheutuu huomattavaa haittaa poronhoidolle. Maan luovuttaminen tai vuokraaminen tällä alueella saa tapahtua vain sillä ehdolla, että maanomistajalla tai vuokramiehellä ei ole oikeutta saada korvausta porojen aiheuttamista vahingoista.”

Rakennelmat pitää sijoittaa pois Riestovaaran tieltä lähtevän tienpohjalta päältä. Rakennelmat saunat, vessat, asuntovaunut eivät saa näkyä tielle. Maanteitä ei saa sulkea kullankaivajien toimesta lippusiimoin yms. menetelmin niin kuin muualla alueellamme on tehty. Samoin Lismajoensillan läheisyyteen ei saa laittaa myöskään rakennelmia. Koska joki on nyt varattu kullankaivajien toimesta, porot eivät enää pääse ylittämään jokea mistä haluaisivat. Nyt Lismajoen silloille on jätettävä poroille vapaakulku. Lismajoen silloilla on nyt tärkeä merkitys porojen liikkumisen suhteen. Siltojen läheisyyteen ei myöskään saa rakentaa kotuksia, eikä jättää asuntovaunuja. Asumukset ja saunan pitää sijoittaa joen rantaan, kauas sillasta.

Alapalkisen tokkakunta, alueen toimijana ei vastusta lapiohakemusta.

Toivomme, että Tukes ottaa kantaa edellä mainittuihin poronhoidon vaateisiin myöntäessä kullankaivulupahakemusta ja kirjaa nämä ehtoihin.

- 2) Turvallisuus- ja kemikaaliviraston lausuntopyyntö Metsähallitukselle 2.5.2019
Metsähallituksen lausunto 10.5.2019

Tukes on pyytänyt kaivoslain (621/2011) 37 §:n nojalla Metsähallitukselta lausuntoa kullanhuuhdontalupahakemuksesta HL2018:0027 Hippunen.

Tukes pyytää lausuntopyynnössään kaivoslain 38 §:n nojalla myös Metsähallituksen perusteltua näkemystä alueen hallinnasta vastaavana viranomaisena hakemuksen mukaisen toiminnan vaikutuksesta saamelaisten oikeudelle alkuperäiskansana ylläpitää ja kehittää kieltään ja kulttuuriaan, huomioiden alueen läheisyydessä olevat muut vastaavat luvat ja muut maankäyttömuodot.

Kullanhuuhdonta-alue sijaitsee Metsähallituksen hallinnoimalla metsätalousalueella Sodankylän Vuotsossa Riestovaarassa Lismajoen välittömässä läheisyydessä joen itäpuolella. Hakemusalueen pinta-ala on noin 5 ha. Alueilla on tarkoitus harjoittaa lapiolla tapahtuvaa kullanhuuhdontaa, vuotuinen kaivumäärä on noin 10 m³.

Lismanpalon alueella Lismajoen länsipuolella samalla alueella kuin hakemusalue on voimassa olevia kullanhuuhdontalupia kuusi ja hakemuksia 17, joista osa jatkolupahakemuksia. Osa on lapiohuuhdonta- ja osa koneellisen huuhdonnan lupia. Eri vaiheissa olevia kullanhuuhdonta-alueita on Lismanpalossa noin 140 ha. Mikäli jatkossa kaikki kullanhuuhdontaluvat ovat lupapäätösten ja -hakemusten mukaisessa käytössä, maata käsitellään alueella enimmillään yli 100 000 m³ vuodessa. Kokonaisuutena voidaan puhua siis jo laajamittaisesta luonnonvarojen käsittelystä.

Alue on oikeusvaikutteisessa Lokka-Koitelainen-Kevitsa osayleiskaavassa metsä- sekä porotalousvaltainen alue (M). Kaava ei rajoita haetun kaltaista toimintaa, mutta alueen muu käyttö tulee toteuttaa siten, että pääasiallista käyttötarkoitusta, erityisesti porotaloutta ei kohtuuttomasti vaikeuteta. Lisäksi M-alueella poroerotuspaikkojen lähiympäristöä koskevista metsänkäsittelysuunnitelmista tulee varata ao. paliskunnalle mahdollisuus lausunnonantoon.

Alue sijaitsee poronhoitolain tarkoittamalla (848/1990) erityisellä poronhoitoalueella Lapin paliskunnassa ja saamelaiskäräjistä annetun lain (974/1995) 4 §:ssä tarkoitetulla saamelaisten kotiseutualueella.

Hakemusalueen läheisyydessä ei ole matkailun yritystoimintaa eikä erityistä virkistyskäyttöä. Digita Oy:n televisio- ja tietoliikenneasema sekä masto on noin kilometrin päässä Riestovaaran laessa. Hakemusalue on Metsähallituksen kokonaan hallinnoiman Riestoväestön - ns. isännäntiestön piirissä.

Hakemusalueella on harjoitettu metsätaloustoimintaa pitkään. Nykyisellään kullanhuuhdonta-alueen ympärivät metsämaat ovat pääosin nuorta ja keski-ikäistä mäntyä kasvavaa kuivan ja kuivahkon kankaan kasvatusmetsää ja uudistusaloja keinollisin ja luontaisin menetelmin. Myös hakkuin käsittelemättömiä alueita on alueella. Alue on pääosin luontaisesti uudistuvaa. Hakemusalue on kokonaan metsätaloustoiminnan piirissä olevaa

kivennäismaaosiltaan. Alueella on suoritettu uudistushakkuita v. 2017. Hakemusalueen sisällä olevat kitu- ja joutomaaosat ovat metsätaloustoiminnan ulkopuolella.

Kullanhuuhdontaluvan haltija on kaikilta osin vastuussa Metsähallitukselle ja kolmannelle osapuolelle kaivutoiminnasta mahdollisesti aiheutuvista haitasta ja vahingoista. Kullanhuuhdonta-alueilla luvan haltija on velvollinen korvaamaan Metsähallitukselle aiheuttamansa puusto- yms. vahingot sekä puuston kasvun ja tuoton menetykset kullanhuuhdontaluvan voimassaoloajalta.

Kullanhuuhdontaan tarvittavan maastoliikenneluvan saa Metsähallitukselta. Luvan käyttöön sisältyy maastoliikenteeseen liittyviä ehtoja.

Huuhdonta-alueen ulkopuolelle sijoittuvaan majoittumiseen tulee hakea lupa Metsähallitukselta. Asuntovaunun sijoittamiseen ympärivuotisesti huuhdonta-alueelle ja ympärivuotiseen säilytykseen tulee olla Metsähallituksen lupa. Hakija on ilmoittanut hakemuksessaan, että rakentamistarvetta on alueella. Tarkoitus on tehdä kevytrakenteinen sauna. Rakennus voi olla toimenpideluvan tai -ilmoituksen vaativa ja lupa rakentamiseen tulee hakea Sodankylän kunnalta. Metsähallitus ei vastusta saunan rakentamista alueelle.

Tällä hetkellä Metsähallituksella ei ole tiedossa, että hakemusalueella olisi uhanalaisten kasvien ja eläinten esiintymiä, petolintujen pesintää tai tunnettuja kulttuuriperintökohteita. Alueelta tai sen välittömästä läheisyydestä ei ole kartoitettu tarkemmin muinaismuistolain (17.6.1963/295) suojaamia muinaisjäännöksiä tai muita kulttuuriperintökohteita. Jos maata kaivettaessa tai muuta työtä suoritettaessa tavataan kiinteä muinaisjäännös, on työ muinaisjäännöksen kohdalta heti keskeytettävä ja ilmoitettava kohde Museovirastolle tarpeellisia toimenpiteitä varten. Ilman muinaismuistolain nojalla annettua lupaa kiinteän muinaisjäännöksen kaivaminen, peittäminen, muuttaminen, vahingoittaminen, poistaminen ja muu siihen kajoaminen on kielletty. Myös muut alueella mahdollisesti olevat kulttuuriperintökohteet, kuten vanhat kullankaivun historiaan liittyvät jäännökset, tulee ottaa huomioon maankäytössä. Metsähallitus toteaa kuitenkin, että tällä hetkellä Metsähallituksen tiedossa ei ole em. kohteita hankkeen alueella, mutta Metsähallitus ei tule myöskään tekemään alueella maastokartoituksia ko. hankkeen johdosta. Metsähallitus ei täten sitoudu tällä lausunnollaan vastuuseen alueen mahdollisista kartoittamattomista ja vielä löytymättömistä kohteista. Luonnonsuojelu- ja vesilain viranomaisvalvonnasta alueella vastaa Lapin ELY-keskus. Tarkemmat tiedot mainituista alueen vesiluontotyypeistä, suojelualueista, rauhoitetuista ja suojelluista kohteista ja lajeista sekä haetun toiminnan vaikutuksista niihin antaa Lapin ELY-keskus.

Kullankaivuun haitalliset vaikutukset konkretisoituvat, mikäli kullanhuuhdonnan vuoksi alapuoliseen vesistöön pääsee hienojakoista maa-ainesta ja ravinteita. Pohjan liettyminen tuhoaa erityisesti lohikaloille tärkeitä kutu- ja poikastuotantoalueita sekä kuoriutuneita poikasia ja kehittymässä olevaa mätää.

Erityisesti vesistöjen välittömässä läheisyydessä tapahtuvaan kullanhuuhdontaan sisältyy suuri riski haitallisista vesistövaikutuksista.

Mikäli kullanhuuhdonta lupa hakijalle myönnetään Metsähallitus edellyttää, että lupamääräyksiin sisällytetään seuraavat asiat:

- Kaivutoiminta tulee tapahtua siten, että alapuoliseen vesistöön ei pääse liettymistä ja rehevöitymistä aiheuttavaa orgaanista ja kiintoainesta eikä ravinteita
- Kaivukauden päättyessä jyrkät kaivantojen reunat on luiskattava. Reunat on myös merkittävä ympärivuotisesti maastoon riittävän näkyvästi porotaloutta haittaamattomalla tavalla
- Lain 108 § riittävä vakuus ottaen huomioon lupamääräykset. Lähtökohtana tulee olla, että alue ennallistetaan ja maisemoidaan sitä mukaan, kun kaivu etenee
- Tiestön käyttöä koskee laki yksityisistä teistä (15.6.1962/358) ja tiestön käytöstä päättää tienpitäjä. Ko. tapauksessa tienpitäjä on Metsähallitus alueelle johtavan tiestön kulkiessa Metsähallituksen hallinnassa olevalla valtionmaalla. Kullanhuuhdonta lupa ei anna suoraan oikeutta tiestön käyttöön. Metsähallitus ei yleensä rajoita teillään kevyttä liikennettä, mutta raskaisiin kuljetuksiin on oltava Metsähallituksen lupa. Alueella oleva Metsähallituksen metsäautotiestö on heikkokuntoista. Metsähallitus ei vastaa tiestön huonosta kunnosta ihmisille ja kalustolle mahdollisesti aiheutuneista vahingoista. Raskaiden kuljetusten ja muun liikennöinnin mahdollisesti aiheuttamat vauriot tiestölle tulee aiheuttajan korvata
- Kulku alueelle moottoriajoneuvolla talviautotietä vaatii maastoliikenneluvan
- Puuston poisto on tehtävä kaivun etenemisen mukaan kaivukausittain etukäteen Metsähallituksen kanssa sopien. Puusto on korvattava

Saamelaiden oikeuksiin kohdistuvien vaikutusten osalta hallituksen esityksessä kaivoslaista todetaan, että arvioinnissa olisi lähinnä tarpeen kiinnittää huomiota saamelaiskulttuurin kannalta tärkeänä pidettävään poronhoitoon kohdistuviin vaikutuksiin.

Metsähallitus arvioi, ettei porotalouden rakenteille kyseessä olevassa tapauksessa aiheudu haittaa, koska rakenteita ei ole lupahakemusalueella eikä välittömässä lähiympäristössä. Sakiaselän aita-alue on kuitenkin varsin lähellä ja poronhoitotyöt on huomioitava kullanhuuhdonnassa. Porotalouden TOKAT-paikkatietojärjestelmän mukaan hakemusalue on porojen laidunalueita ympärivuotisesti. Porojen aitaankuljetusreitit ei ole järjestelmässä ko. alueelle merkitty, mutta jokivartta käytetään porojen kuljettamiseen erotuksiin ja vasanleikkoon.

Korkeimman hallinto-oikeuden päätöksessä 4.2.2015 (taltionumero 275, Saamelaiskäräjien valitus ympäristölupa-asiassa, joka koski koneellista kullankaivua) todetaan seuraavasti: "Nyt puheena olevassa asiassa on kysymys pienessä mittakaavassa tapahtuvasta kullankaivusta

alueella, jota käytetään tähän tarkoitukseen vain osa vuotta ja silloinkin tiukkojen lupamääräysten puitteissa. Sanotulla toiminnalla ei aiheuteta haittaa saamelaiskulttuurille ja vaikutukset saamelaisten perinteiselle elinkeinolle, kuten poronhoidolle, kalastukselle, metsästykselle tai ympäröivälle luonnolle jäävät hyvin paikallisiksi". KHO:n päätöksen kohteena oleva kullanhuuhdontalupahakemus on HL2012:0057, Midas 2 ja pinta-alaltaan 3,4 ha.

Viitaten edellä mainittuun korkeimman hallinto-oikeuden päätökseen sekä po. kullanhuuhdontahakemusalueiden vähäiseen pinta-alaan Metsähallitus arvioi, ettei toiminnasta aiheudu haittaa yksittäisenä kohteena saamelaiskulttuurin harjoittamiselle. Kuten aiemmin tässä lausunnossa esitetty on Lismanpalossa runsaat 140 ha kullanhuuhdonta-alueita, jotka liittyvät toisiinsa ja muodostavat näin yhtenäisen laajan kullanhuuhdonaltaan varatun toiminta-alueen ja suuri osa on koneellista kullanhuuhdonta, mikäli haetut kullanhuuhdontaluvat myönnetään. Hakemusalue tulee noin kahden kilometrin päähän Sakiaselän erotusaita-alueesta.

Puheena olevan luvan ja ympärillä olevien muiden kullanhuuhdontalupien yhteisvaikutuksella voi olla tästä syystä haittaa paikallisen paliskunnan tai sen tokkakuntien harjoittamalle porotaloudelle. Viitaten alueen yleiskaavaan tulee lupapäätöstä myönnettäessä myös arvioida, onko edellä kerrotun laajuisen "kullanhuuhdonta-alueen" muodostuminen yksittäisten kullanhuuhdontalupien kautta yleiskaavan ja sen määräysten mukaista. Metsähallitus katsoo muutenkin, että erilaisten ympäristövaikutusten arvioinneissa ei tule pidättäytyä nyt lausunnolla olevan kaltaisessa tilanteessa yksittäiseen lupahakemukseen, vaan arvioida kysymyksessä olevaa toimintaa ja sen vaikutuksia kokonaisuutena.

3) Turvallisuus- ja kemikaaliviraston lausuntopyyntö Sodankylän kunnalle 2.5.2019

Sodankylän kunta ei ole antanut lausuntoaan hakemuksesta

4) Turvallisuus- ja kemikaaliviraston lausuntopyyntö Lapin elinkeino-, liikenne- ja ympäristökeskukselle 2.5.2019

Lapin elinkeino-, liikenne- ja ympäristökeskuksen lausunto 22.5.2019

Haettava kullanhuuhdonta-alue sijaitsee Sodankylän kunnan alueella Lismajoen itäpuolella Riestovaarantien varressa.

Alue ei sisälly luonnonsuojeluohjelma- tai luonnonsuojelualueisiin ei myöskään erämaa-alueisiin eikä Natura 2000 -suojelualueverkostoon.

Kullanhuuhdonta-alue sijaitsee poronhoitolain (1990/848) tarkoittamalla erityisellä poronhoitoalueella Lapin paliskunnassa. Alue on Saamelaisten kotiseutualuetta (laki saamelaiskäräjistä 1995/974 4§) ja se on Metsähallituksen hallinnassa olevaa valtion maata.

Luontoarvojen suojeleminen

Kullanhuuhdonta-alueella ei Hertta-rekisterin Eliöt-tietokannan mukaan (SYKE) ole luonnonsuojelulain 42 §:n nojalla koko maassa rauhoitettujen kasvilajien, 46 §:n uhanalaisten lajien tai 47 §:n erityisesti suojeltavien lajien esiintymiä ja eläinten

Kulttuurihistoria ja rakentaminen

Kullanhuuhdontakulttuuriarvot on kaivutoiminnassa turvattava, mikäli sellaisia on haetulla huuhdonta-alueella.

Kullanhuuhdontalupahakemuksen yhteydessä alueelle haetaan lupaa rakentaa rakennuksia tai rakennelmia.

Rakentaminen kullanhuuhdonta-alueelle on lähtökohtaisesti kielletty. Kullanhuuhdonta-alueelle saadaan kuitenkin rakentaa rakennus tai rakennelma, jos kullanhuuhtoja osoittaa sen olevan välttämätön tilapäistä oleskelua ja tarvikkeiden säilyttämistä varten (kaivoslaki 26§). Rakentamisen välttämättömyys ratkaistaan kullanhuuhdontaluvan yhteydessä. Erämaa- ja muilla alueilla Metsähallitus voi perustellusta syystä vastustaa rakentamista. Tällainen syy voi olla maisemallinen tai aluetta koskevan muun tarpeen tai tarkoituksen huomioon ottaminen erämaa-alueella ja luonnonsuojelualueella, luonnonsuojeluun liittyvä tai muu näihin verrattava syy. Jos huuhdontaluvan yhteydessä rakentamisen katsotaan olevan välttämätöntä, edetään maankäyttö- ja rakennuslain prosessien mukaisesti, eli selvitetään tarvittavat poikkeamiset mahdollisine selvityksineen. Rakennuslupa / toimenpidelupa myönnetään määräaikaisena.

Kulkeminen alueelle

Roetovaarantieltä kääntyvää metsäautotietä pitkin.

Moottoriajoneuvon käyttö maastossa edellyttää maanomistajan luvan (maastoliikennelaki 4§)

5) Turvallisuus- ja kemikaaliviraston lausuntopyyntö Saamelaiskäräjille 2.5.2019

Saamelaiskäräjien lausunto 3.6.2019

Turvallisuus- ja kemikaalivirasto on varannut Saamelaiskäräjille tilaisuuden lausua lupahakemuksesta, joka koskee koneellista kullanhuuhdonta HIPPUNEN -nimisellä kullanhuuhdonta-alueella (HL2018:0027) Lapin paliskunnan alapalkisen tokkakunnan alueella saamelaisten kotiseutualueella. Saamelaiskäräjien lakisääteisenä tehtävänä on hoitaa saamelaisten omaa kieltä ja kulttuuria sekä saamelaisten asemaa alkuperäiskansana koskevat asiat (saamelaiskäräjälaki 5 §).

Saamelaisten kotiseutualueelle kohdistuvalle kullanhuuhdonnalle ei saa myöntää lupaa, jos luvan mukainen toiminta yksin tai yhdessä muiden vastaavien lupien tai alueiden muiden

käyttömuotojen kanssa olennaisesti heikentäisi edellytyksiä harjoittaa perinteisiä saamelaiselinkeinoja taikka muutoin ylläpitää ja kehittää saamelaiskulttuuria (kaivoslaki 50 §). Alkuperäiskansa saamelaisten oikeus ylläpitää ja kehittää kulttuurimuotoonsa kuuluvia perinteisiä elinkeinoja on julkisen vallan turvattava (perustuslaki 17 §, 22 §). YK:n kansalais- ja poliittisia oikeuksia koskevan yleissopimuksen täytäntöönpanoa seuraavan ihmisoikeuskomitean tulkintojen mukaan alkuperäiskansan oikeuksien täyttämässä on kyse viranomaisten neuvotteluvollisuudesta, kokonaisvaltaisesta harkinnasta ja kumulatiivisten vaikutusten arvioinnista (HE 132/2015 vp).

Kaivoslaki (38 §) edellyttää, että lupaharkinnan pohjaksi selvitetään yhteistyössä saamelaiskäräjien, alueen paliskuntien, alueen hallinnasta vastaavan viranomaisen tai laitoksen ja hakijan kanssa kullanhuhdontaluvan mukaisesta toiminnasta saamelaiskulttuurin ylläpitämiseen kohdistuvat vaikutukset ja että haittojen vähentämiseksi ja estämiseksi harkitaan tarvittavat toimenpiteet. Asiaa selvittäessä tulee lain mukaisesti huomioida: 1) hakemuksessa tarkoitettun alueen läheisyydessä voimassa olevat vastaavat luvat; 2) mitä saamelaisten oikeuden kannalta alkuperäiskansana tärkeitä alueita hakemus koskee; 3) muut saamelaisten oikeutta alkuperäiskansana häiritsevät alueiden käyttömuodot hakemuksessa tarkoitettulla alueella ja sen läheisyydessä. Kullanhuhdontaluvassa annettavin lupamääräyksin voi olla mahdollista poistaa lupaharkinnassa esille tullut luvan myöntämisen este (kaivoslaki 50 §).

Kuvaus

Asiassa haetaan lupaa harjoittaa lapiokaivua Lismajoen varteen, Lismajoen-Lismanpalon kullanhuhdontakeskittymän oheen sijoittuvalla kullanhuhdonta-alueella. Vuosittain käsiteltäisiin viiden hengen toimesta enintään 10m³ maa-aineksiä ja toimintaa on tarkoitus harjoittaa 1.6.-15.9. välisenä aikana. Lupaa haetaan neljäksi vuodeksi.

Vaikutukset poronhoitoon ja saamelaiskulttuuriin

Haettu alue on poronhoidon käytössä. Kaivosviranomaisen maankäyttöselvityksessä todetaan, että ”lupahakemusalueella ei ole poronhoitoon liittyviä rakennelmia”. Tämä toteamus osoittaa poronhoidon maankäytön suppeaa ymmärtämistä. Haetun kullanhuhdonta-alueen läpi kulkevaa tieuraa seuraillen ja Lismajoen ohjausvaikutukseen tukeutuen kesätokka viedään Sakiaselän erotusaidalle poronhoitajilta saadun tiedon mukaan. Erotusaita ei ole käyttökelpoinen, jos porotokan kuljetus estyy. Hakijat ovat selvillä tästä yhteydestä ja esittävät, että ”kun porot ajetaan Sakiaselän erotuspaikalle, kaivuutyö voidaan keskeyttää paliskunnan poroisännän näin ilmoittaessa.” (hakemus, kohta 2.7). Saamelaiskäräjät pitää tätä hyvänä ja kannatettavana esityksenä. Tehokkaan tiedonkulun toteutumiseksi olisi toivottavaa, että tiedonanto tapahtuisi alueella toimivan paliskunnan poronhoitoyksikön, Alapalkisen tokkakunnan edustajan toimesta. Porojen kuljettamisen häiriöttömyys edellyttää kuitenkin toiminnan keskeyttämisen lisäksi, että tieura ja sen lähiympäristö pidetään vapaana eikä siinä ole kuoppia, kasoja eikä työkoneita tms. poroja

estäviä tai pelottavia esineitä. Lupamääräyksiin tulisi kirjata maininta myös kulun esteettömyydestä ja turvallisuudesta.

Kesällä tapahtuva vasanmerkintä on paliskunnan poronhoidossa keskeinen toimenpide. Poroja kootaan laajalta alueelta kohti poroaitaa. Poro, varsinkin vaadin kesäaikaisine vasoineen reagoi ainakin kuulo-, näkö- ja hajuaistien kautta kullanhuuhdontatoiminnan aiheuttamiin ympäristövaikutuksiin. Kolina, äkkinäiset liikkeet ja hajut pelottavat petojen läsnäoloa alati valvovaa poroa. Poromiehen näkökulmasta säikkyvien ja hajaantuvien porojen kokoaminen voi olla hyvinkin työlästä, myös arvaamattomien häiriöiden takia.

Saamelaiskäräjät toteaa, että poron ja poromiehen näkökulmat on tulkittava saamelaisen perinteisen elinkeinon, poronhoidon näkökulmiksi. Kullanhuuhdonnan vaikutukset kohdistuvat siten saamelaisten perinteiseen elinkeinoon. Kaivosviranomaisen maankäyttöselvityksessä esitetään, että kullanhuuhdonta on pienenevä maankäyttömuoto. Saamelaiskäräjät huomauttaa, että hakemusten kokonaismäärätilasto ei havainnollista kullanhuuhdonnan leviämistä koskemattomille tai kauan sitten lapiokaivuna käsitellyille alueille kuten kyseessä olevassa tapauksessa. Yksittäisten kullanhuuhdontahankkeiden yhteisvaikutukset Lismanpalolla ja Lismajokivarressa hankaloittavat poronhoitoa ja sen harjoittaminen onnistuukin vain kullanhuuhdontalupien lupamääräysten ansiosta ja kullanhuuhdojen myötävaikutuksella.

Saamelaiskäräjät toivoo kaivosviranomaisen huomioivan edellä mainitut seikat arvioidessaan toiminnasta saamelaiskulttuurin harjoittamisen edellytyksiin kohdistuvia haittoja ja niiden ehkäisemistä lupamääräyksin.

6) Turvallisuus- ja kemikaaliviraston lausuntopyyntö Saamelaismuseo Siidalle 2.5.2019
Saamelaismuseo Siidan lausunto 31.5.2019

Turvallisuus- ja kemikaalivirasto on pyytänyt Saamelaismuseo Siidalta lausuntoa Paul Kälviäisen, Irma Kälviäisen, Pentti Tuurin, Timo Haposen ja Jani Simolan kullanhuuhdontalupahakemuksesta HL2018:0027 Hippunen. Saamelaismuseo Siida on saamelaisalueella toimivaltainen viranomaisen arkeologisen kulttuuriperinnön sekä maiseman ja rakennusperinnön suojelun ja hoidon suhteen.

Lupahakemusalue HL2018:0027 sijaitsee Sodankylän kunnassa, noin 12 km Vuotson kylän eteläpuolella ja valtatie 4:n itäpuolella. Lupahakemusalue sijaitsee Riestovaaran länsireunalla Lokkaan laskevan Lismajoen uoman itäpuolella. Kullanhuuhdontalupaa haetaan seuraavaksi 4 vuodeksi. Kyseessä on lapiokaivuuhakemus. Lupahakemusalue on kooltaan 5 ha. Vuotuinen kaivumäärä on noin 10 m³. Hakemuksen liitteenä on kaivannaisjätteen jätehuoltosuunnitelma.

Pohjois-Lapin maakuntakaavassa alue on Sodankylän metsätalous- ja poronhoitovaltaista aluetta M-1 4561, jonka kehittämisperiaatteena on, että metsätalous ja poronhoito ovat alueen rinnakkaisina pääkäyttötarkoituksina. Lokka-Koitelainen-Kevitsa -osayleiskaavassa alue on metsätalous- sekä poronhoitovaltainen alue M-1. Merkinnällä osoitettuja alueita voidaan käyttää muihin tarkoituksiin vain pääasiallista käyttötarkoitusta sanottavasti haittaamatta ja luonnetta muuttamatta. Lupahakemusalue kuuluu saamelaisten kotiseutualueeseen ja on poronhoitolain 2.2 § mukaan erityisesti poronhoitoa varten tarkoitettulla alueella, jolla maata ei saa käyttää niin, että siitä aiheutuu huomattavaa haittaa porotaloudelle. Lupahakemusalue sijaitsee Lapin paliskunnan alapalkisen tokkakunnan alueella.

Lupahakemusalueella HL2018:0027 ei ole tehty arkeologista inventointia, joten kyseiseltä alueelta ei toistaiseksi tunneta muinaismuistolain (295/1963) suojelemia kiinteitä muinaisjäänöksiä. Mikäli alueelta havaitaan merkkejä esihistoriallisen ihmisen toiminnasta, kuten liesiä tai muinaisesineitä, työt löytöpaikalla on keskeytettävä ja löydöistä on ilmoitettava museoviranomaisille, tässä tapauksessa Saamelaismuseumo Siidan arkeologille.

Saamelaismuseumo Siida toteaa, että yksittäisenä lupahakemusalueena HL2018:0027 ei tässä laajuudessa uhkaa eikä vähennä alueen kulttuuriperintöarvoja. Kullanhuuhdantalupahakemusten kokonaisvaltaiselle tarkastelulle on kuitenkin selkeä tarve tilanteessa, jossa yksittäiset, pinta-alaltaan pienet huuhdonta-alueet käytännössä muodostavat suuren yhtenäisen alueen. Suuruudeltaan enintään 7 hehtaarin vierekkäisiä kullanhuuhdonta-alueita tulisi voida käsitellä laajempina aluekokonaisuuksina, esimerkiksi jokilaaksoittain tai muuten alueittain, jotta kullanhuuhdonnan kokonaisvaikutuksia voidaan arvioida maiseman ja luonnonympäristön kannalta.

Näin ollen Saamelaismuseumo Siida kehottaa TUKESia vastaavana lupa- ja valvontaviranomaisena käsittelemään kullanhuuhdantalupahakemuksia alueellisina kokonaisuuksina ja arvioimaan niiden yhteisvaikutuksia kyseisen alueen kulttuuriperintöön ja luonnonympäristöön ja erityisesti maisemaan.

Hakijan selitys

Hakijalta ei ole pyydetty selitystä.

Turvallisuus- ja kemikaaliviraston kannanotto lausunnoissa ja muistutuksissa esitettyihin yksilöityihin vaatimuksiin.

Lausunnoissa esitetyt kaivosviranomaisen toimivaltaan kuuluvat seikat on otettu päätöksessä huomioon lupamääräyksillä.

Muistutukset ja mielipiteet

Muistutuksia ja mielipiteitä ei ole jätetty.

Päätösmaksu

Päätösmaksu 700 €. Valtion talous- ja henkilöstöhallinnan palvelukeskus lähettää laskun hakijalle.

Perustelut: Asetus Turvallisuus- ja kemikaaliviraston maksullisista suoritteista (1579/2015)

Muutoksenhaku

Tähän päätökseen saa hakea muutosta kaivoslain (621/2011) 162 §:n nojalla Pohjois-Suomen hallinto-oikeudelta valittamalla siten kuin hallintolainkäyttölaissa (586/1996) säädetään. Päätöksestä perittävästä maksusta voidaan valittaa samassa järjestyksessä kuin pääasiasta. Valitusaika on 30 päivää tämän päätöksen antopäivästä sitä määräaikaan lukematta. Liitteenä olevasta valitusosoituksesta ilmenee, miten muutosta haettaessa on meneteltävä.

Päätöksestä tiedottaminen

Päätöksestä tiedotetaan kaivoslain (621/2011) 58 §:n mukaisesti. Lupapäätös liitteineen toimitetaan postitse hakijalle. Jäljennös päätöksestä toimitetaan niille, jotka ovat tätä erikseen pyytäneet sekä niille kunnille, ELY-keskuksille ja muille viranomaisille, joille asiasta sen käsittelyn aikana on annettu tieto tai joilta on pyydetty lausunto. Jäljennös päätöksestä toimitetaan myös saamelaiskäräjille ja paliskunnalle.

Päätöksen antamisesta ilmoitetaan niille, jotka ovat tehneet muistutuksen asiassa tai ovat ilmoitusta erikseen pyytäneet, sekä niille asianosaisille, joita asia erityisesti koskee. Päätöksen antamisesta kuulutetaan alueen kunnan ilmoitustaululla.

Sovelletut säännökset

Kaivoslaki (621/2011)

Asetus kaivostoiminnasta (391/2012)

Asetus Turvallisuus- ja kemikaaliviraston maksullisista suoritteista (1579/2015)

Lisätietoja

Lisätietoja antaa Pasi Molkoselkä, puh. 029 5052 133, etunimi.sukunimi@tukes.fi

Terho Liikamaa
Ryhmäpäällikkö

Pasi Molkoselkä
Ylitarkastaja

LIITTEET	Liite 1. Valitusosoitus Liite 2. Kartta alueesta 1:10 000 Liite 3. Selvitys kullanhuuhtontaluvan myöntämisen esteistä Liite 4. Ohjeet vakuuden asettamiseen Liite 5. Panttaussitoumus
TIEDOKSI	Lapin Ely-keskus Lapin paliskunta Metsähallitus Saamelaiskäräjät Saamelaismuseo Siida Sodankylän kunta

VALITUSOSOITUS

Valitusviranomainen

Päätökseen saa hakea muutosta valittamalla sille hallinto-oikeudelle, jonka tuomiopiirissä pääosa tässä päätöksessä tarkoitettusta alueesta sijaitsee. Toimivaltainen hallinto-oikeus on mainittu valitusosoituksen lopussa. Valituskirjelmä osoitetaan valitusviranomaiselle ja se on toimitettava valitusajassa hallinto-oikeuden kirjaamoon.

Valitusaika

Määräaika valituksen tekemiseen on kolmekymmentä (30) päivää tämän päätöksen antopäivästä sitä määräaikaan lukematta.

Valitusoikeus

Päätöksestä voivat valittaa ne, joiden etua, oikeutta tai velvollisuutta asia saattaa koskea, sekä vaikutusalueella ympäristön-, terveyden- tai luonnonsuojelun taikka asuin ympäristön viihtyisyyden edistämiseksi toimivat rekisteröidyt yhdistykset tai säätiöt, asianomaiset kunnat, elinkeino-, liikenne- ja ympäristökeskukset ja muut asiassa yleistä etua valvovat viranomaiset, saamelaiskäräjät sillä perusteella, että luvassa tarkoitettu toiminta heikentää saamelaisten oikeutta alkuperäiskansana ylläpitää ja kehittää omaa kieltään ja kulttuuriaan ja kolttien kyläkokous sillä perusteella, että luvassa tarkoitettu toiminta heikentää kolttien alueella kolttien elinolosuhteita ja mahdollisuuksia harjoittaa elinkeinoja.

Valituksen sisältö

Valituskirjelmässä on ilmoitettava

- 1) päätös, johon haetaan muutosta
- 2) miltä kohdin päätökseen haetaan muutosta ja mitä muutoksia siihen vaaditaan tehtäväksi
- 3) perusteet, joilla muutosta vaaditaan
- 4) valittajan nimi ja kotikunta
- 5) postiosoite ja puhelinnumero, joihin asiaa koskevat ilmoitukset valittajalle voidaan toimittaa

Jos valittajan puhevaltaa käyttää hänen laillinen edustajansa tai asiamiehensä tai jos valituksen laatijana on joku muu henkilö, valituskirjelmässä on ilmoitettava myös tämän nimi ja kotikunta.

Valittajan, laillisen edustajan tai asiamiehen on allekirjoitettava valituskirjelmä, ellei valituskirjelmää toimiteta sähköisesti (telekopiona tai sähköpostilla).

Valituksen liitteet

Valituskirjelmään on liitettävä

- 1) päätös, johon haetaan muutosta valittamalla, alkuperäisenä tai jäljennöksenä
- 2) asiakirjat, joihin valittaja vetoaa vaatimuksensa tueksi, jollei niitä ole jo aikaisemmin toimitettu viranomaiselle
- 3) asiamiehen valtakirja

Valituskirjelmän toimittaminen perille

Valituskirjelmän voi viedä valittaja itse tai hänen valtuuttamansa asiamies. Valituskirjelmä liitteineen voidaan myös lähettää postitse, telekopiona tai sähköpostilla. Postiin valituskirjelmä on jätettävä niin ajoissa, että se ehtii perille valitusajan viimeisenä päivänä ennen aukioloajan päättymistä. Hallinto-oikeudessa kirjaamon aukioloaika on klo 8.00–16.15. Sähköisesti (telekopiona tai sähköpostilla) toimitetun valituskirjelmän on oltava toimitettu niin, että se on käytettävissä vastaanottolaitteessa tai tietojärjestelmässä määräajan viimeisenä päivänä ennen virka-ajan päättymistä.

Valittajalta peritään hallinto-oikeudessa **oikeudenkäyntimaksu** 260 euroa. Oikeudenkäyntimaksua ei peritä, jos hallinto-oikeus muuttaa valituksenalaista päätöstä muutoksenhakijan eduksi. Tuomioistuinlaissa (1455/2015) on erikseen säädetty eräistä tapauksista, joissa maksua ei peritä.

Toimivaltaisen hallinto-oikeuden yhteystiedot muutoksenhakua varten:

Pohjois-Suomen hallinto-oikeus

Käyntiosoite: Isokatu 4, OULU

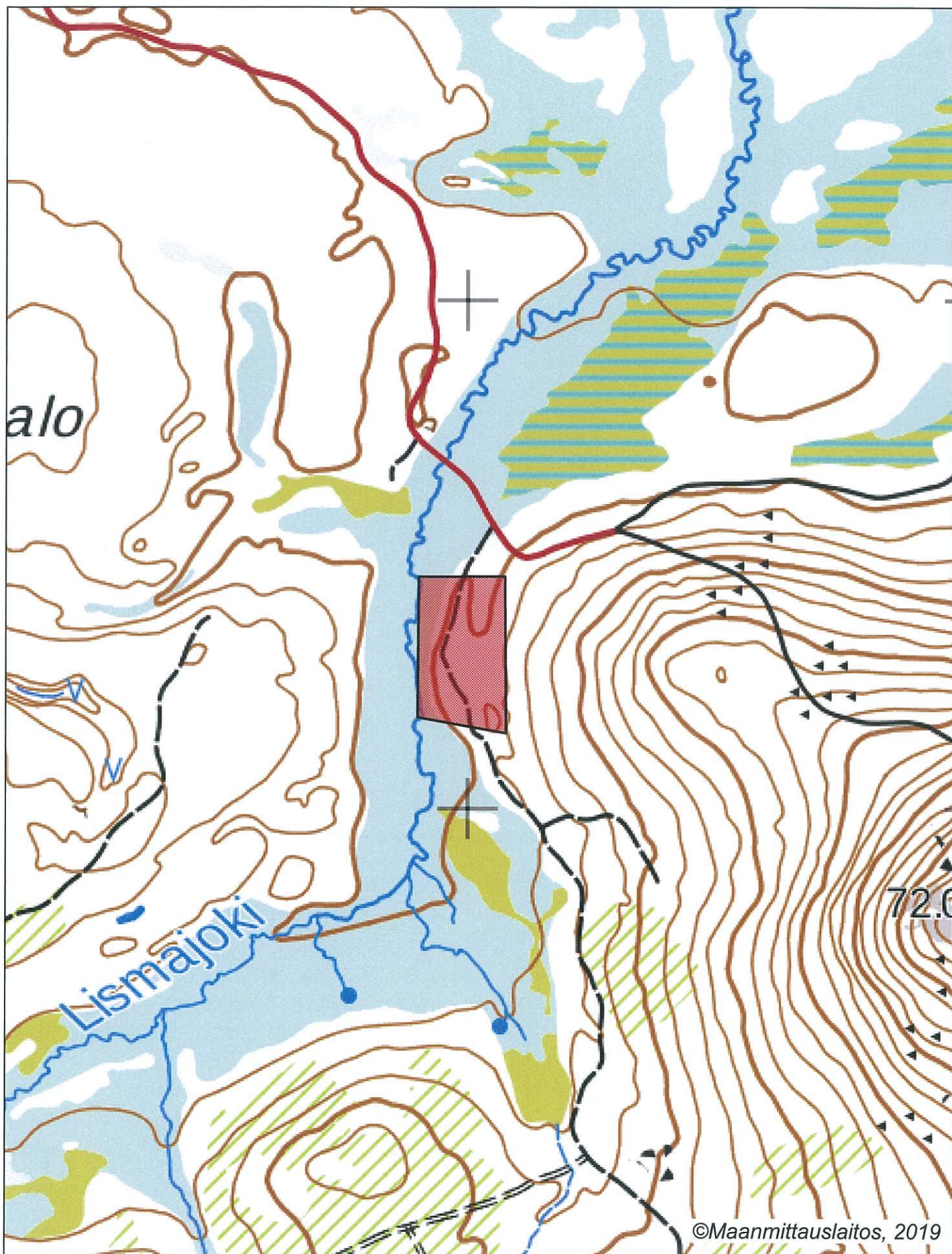
Postiosoite: PL 189, 90101 OULU

Faksi: 029 56 42841

Sähköposti: pohjois-suomi.hao@oikeus.fi

Puhelin: 029 56 42800 (vaihde)

@oikeus.fi



Liite 3.

Selvitys kullanhuuhdontaluvan HL2018:0027 mahdollisista myöntämisen esteistä

Yleistä kullanhuuhdonnasta

Kullanhuuhdonta on ollut pienenevä maankäyttömuoto koko 2000-luvun ajan. Esimerkiksi vuonna 2000 kullanhuuhdontaan oikeuttavia lupia on ollut voimassa yli 400, kun tällä hetkellä vastaava määrä on 248. Hakemuksia on vireillä 80. Hakemuksista yhteensä 36 hakemusta on jatkohakemuksia hakemushetkellä voimassa olleille luville. Näistä 18 kpl on sellaisia, jotka ovat tarkasteluhetkellä voimassa ja sisältyvät siten sekä hakemuksiin että voimassaoleviin lupiin (lähde: Kaivosrekisteri 18.6.2019). Lisäksi kullanhuuhdontaan varattujen alueiden keskikoko on pienentynyt uuden kaivoslain voimaantulon myötä noin 20 %.

Kullanhuuhdonnan mahdollinen vaikutus saamelaiskulttuuriin selvitetään paliskunnittain, koska poronhoito on tärkeä osa saamelaiskulttuuria ja se on alueiden käytön kannalta herkkä elinkeino. Koska paliskuntien alueet on selkeästi rajattu aidoilla, kaivoslain mukaisen kullanhuuhdonnan vaikutukset saamelaiskulttuurille rajoittuvat pääasiassa sen paliskunnan alueeseen, jolla kullanhuuhdonta harjoitetaan.

Kullanhuuhdontaluvan nojalla ei saa harjoittaa toimintaa, joka vaikuttaa vesistöön. Mikäli tällaista toimintaa on suunniteltu lupa-alueella harjoitettavan, tulee toimintaan olla ympäristö- tai vesilupa. Näissä luvissa toimivaltainen viranomainen on Pohjois-Suomen aluehallintovirasto.

Lupa-alueen kuvaus

Kullanhuuhdontalupa-alue HL2018:0027 (5,0ha) sijoittuu Lapin paliskunnan alueelle, Vuotson eteläpuolelle, Lismanpalon alueelle.

Lapin paliskunnan kokonaispinta-ala on noin 454000 ha. Lapin paliskunnan alueelle sijoittuu 34 kpl lainvoimisia kullanhuuhdontaan oikeuttavia lupia, pinta-alaltaan yhteensä noin 145 ha. Alueen lähellä on 5kpl voimassa olevia kullanhuuhdontaan oikeuttavia lupia, pinta-alaltaan yhteensä 22,7ha. Alueen läheisyydessä on vireillä 15 kpl kullanhuuhdontalupahakemuksia pinta-alaltaan noin 89 ha. Lisäksi Lapin paliskunnan alueella on malminetsintään oikeuttavia lupia noin 890 ha. Nämä eivät sijoitu kyseisen lupa-alueen läheisyyteen.

Luvan mukaisen toiminnan kuvaus

Alueella on tarkoitus harjoittaa lapiokaivua, vuotuinen käsiteltävä maamäärä on enintään 10m³. Alueella on tarkoitus harjoittaa kullanhuuhdonta vuosittain 1.6.-15.9. välisenä aikana.

Muut häiritsevät alueiden käyttömuodot hakemuksessa tarkoitettulla alueella ja sen läheisyydessä

Alueen läheisyydessä itäpuolella radiomastolle varattu 4 ha:n alue, jonne johtaa tie. Uusia vuokrasopimuksia tehtäessä Metsähallitus kuulee alueen paliskuntaa ennen sopimuksen tekemistä.

Näiden lisäksi Metsähallitus on laatinut paliskuntain yhdistyksen kanssa yhteistyösopimuksen, jossa määritellään Metsähallituksen ja paliskunnan yhteistoiminta erilaisten maankäyttömuotojen yhteydessä.

Lupahakemusalueella tai sen läheisyydessä ei ole retkeilytarkoitukseen käytettäviä reittejä tai rakenteita

Liite 3.

Lupahakemusalueella ei ole poronhoitoon liittyviä rakennelmia. Alueen lounaispuolella noin 2,8km:n päässä alueesta sijaitsee Lapin paliskunnan käytössä oleva Sakiaselän erotusaita. Tämä on huomioitu luvassa annetuissa määräyksissä poronhoidon osalta.

Metsähallitus myy metsästyslupia lupa-alueelle ja sen läheisyyteen. Lisäksi paikallisilla asukkailla on vapaa metsästysoikeus alueella. Metsähallitus asettaa julkisella kuulutusmenettelyllä valtion metsästys- ja kalastusoikeuksien käytölle alueittaiset kiintiöt. Alueen poronhoito huomioidaan lupametsästyksen mitoittamisessa.

Kun huomioidaan edellä kerrotut tosiseikat, kullanhuuhdontaluvassa annetut määräykset ja muualla lainsäädännössä annetut velvoitteet, voidaan todeta, että kullanhuuhdontaluvan HL2018:0027 oikeuttamat toimenpiteet eivät yksin taikka yhdessä muiden vastaavien lupien ja edellä kuvattujen muiden maankäyttömuotojen kanssa heikennä olennaisesti saamelaisten oikeutta harjoittaa kulttuuriaan. Yhteisvaikutusta arvioidessa on huomioitu lausunnoissa esiin tulleet seikat sekä alueiden ja toimintojen kokonaismäärä, sijainti ja toiminta. Alue on rajattu, lisäksi toimintaan tarvittavan luvan lupaehdot kyseisellä lupa-alueella turvaavat sen, että toiminnasta mahdollisesti aiheutuvat haitat ovat ajalliselta kestoaltaan ja sijainniltaan rajallisia, eivätkä olennaisesti haittaa saamelaisten oikeutta harjoittaa kulttuuriaan. Lupakäsittelyn yhteydessä ei myöskään ole tullut esiin mitään sellaisia seikkoja, että toiminnalle olisi kaivoslain mukaista estettä.

Lisäksi hakija on osoittanut olevansa kelpoinen hakemaan kullanhuuhdontalupaa eikä hakemusalueella ole selvitysten ja saatujen lausuntojen perusteella muitakaan kaivoslaissa mainittuja luvan myöntämisen esteitä. Lupakäsittelyn yhteydessä ei myöskään ole tullut esiin hakijoiden aiemmasta toiminnasta muilla lupa-alueilla mitään sellaisia konkreettisia seikkoja, että luvan myöntämiselle olisi kaivoslain mukaista estettä.

Aineistoa:

Kaivosrekisterin karttapalvelu (www.kaivostoiminta.fi/kartta)

Retkeilyreitit ja rakenteet (<http://www.retkikartta.fi/>)

Itä-Lapin luonnonvarasuunnitelma (<http://julkaisut.metsa.fi/assets/pdf/mt/mt58-ita.pdf>)

Paliskuntain yhdistyksen ja Metsähallituksen välinen yhteistyösopimus

(<http://www.metsa.fi/documents/10739/58225d52-500f-481c-9cdc-82a6159f4be7>)