

Lindfors Juhani

PÄÄTÖS KULLANHUHDONTALUVAN MYÖNTÄMISESTÄ

Kullanhuuhdontalupahakemus

Hakija: Lindfors Juhani

Vireilletulopvm: 16.1.2019
Etuoikeuspvm: 16.1.2019
Muut hakijat: Vesala Ville
Hakemuksen tarkoitus: Kullanhuuhdonta valtion omistamalla alueella.
Kaivoslain (621/2011) 4 luvun 22 §:n mukaan kullanhuuhdontaan valtion omistamalla alueella on oltava kaivosviranomaisen lupa.

PÄÄTÖS

Turvallisuus- ja kemikaalivirasto myöntää kaivoslain (621/2011) nojalla edellä mainituille hakijoille kullanhuuhdontaluvan lupatunnuksella HL2019:0001.

Perustelut: Kaivoslaki (621/2011) 45 § ja 50 §.

Alueen läpi kulkee 220kV:n voimajohto, joka on kaivoslain 46 §:n mukaisesti luvan myöntämisen este. Kaivoslain 46 §:n mukaan kullanhuuhdontalupa voidaan kuitenkin myöntää alueelle asianomaisen oikeudenhaltija suostumuksella. Hakijat ovat toimittaneet kaivosviranomaiselle tiedoksi voimajohdon omistajan suostumuksen kullanhuuhdontaluvan myöntämiseksi alueelle (Liite 4). Näin ollen kaivoslaissa (621/2011) säädetyt edellytykset täyttyvät eikä kaivosviranomaisen selvityksen (liite 3) perusteella luvan myöntämiselle ole muita kaivoslaissa säädettyä estettä.

Kullanhuuhdontaluvan haltijoilla on tässä luvassa mainitulla kullanhuuhdonta-alueella yksinoikeus etsiä ja kartoittaa maaperässä esiintyvää kultaa, ottaa talteen ja hyödyntää maaperässä esiintyvää kultaa huuhtomalla sekä ottaa talteen ja hyödyntää huuhdonnan sivutuotteena irtomaasta löytyvät platinahiput sekä jalo- ja korukivet.

Kullanhuuhdonta-alueen tiedot

Pinta-ala: 4,6 ha
Alueen nimi: Kaltiokuru
Sijainti: Sodankylä, Rajakaltionoja, Metsähallituksen hallinnoima valtionmaa. Alueen sijainti ja rajat ilmenevät tämän päätöksen liitetystä kartasta (liite 2)

Päätöksen täytäntöönpano

Kullanhuuhdentalupa perustuvat toimenpiteet saa aloittaa, kun siihen oikeuttava lupapäätös on lainvoimainen ja luvassa määrätty vakuus on asetettu. Jos kullanhuuhdentalupa perustuvat toimenpiteet edellyttävät muualla lainsäädännössä vaadittua lupaa, saa toimenpiteen kuitenkin aloittaa vasta, kun asianomainen lupapäätös on lainvoimainen tai toiminnan aloittamiseen on saatu oikeus asiassa toimivaltaiselta viranomaiselta.

Lupamääräykset

Päätöksen voimassaolo

Kullanhuuhdentalupa on voimassa neljä (4) vuotta päätöksen lainvoimaiseksi tulosta.

Perustelut: Hakemuksen mukaisesti. Kullanhuuhdonnan ei katsota aiheuttavan yleiselle tai yksityiselle edulle sellaista vahinkoja tai haittaa, että luvan voimassaoloaikaa olisi lyhennettävä.

Menetelmät

Tämä lupa oikeuttaa lapiokaivun suorittamiseen lupa-alueella.

Perustelut: Lupahakemuksen mukaisesti

Kullanhuuhdonta-alueen kunnossapito

Kullanhuuhdonta on rajoitettava välttämättömiin toimenpiteisiin. Kullanhuuhdentaluvan nojalla tapahtuvasta toiminnasta ja muusta kullanhuuhdonta-alueen käytöstä ei saa aiheutua haittaa ihmisten terveydelle tai vaaraa yleiselle turvallisuudelle, olennaista haittaa muulle elinkeinotoiminnalle, merkittäviä muutoksia luonnonolosuhteissa, harvinaisten tai arvokkaiden luontoesiintymien olennaista vahingoittumista, merkittävää maisemallista haittaa tai muille lähistöllä olevien alueiden käyttötarpeille haittaa tai vahinkoa eikä vahinkoa alueella sijaitseville kulttuurihistoriallisesti arvokkaille rakennuksille ja niiden pihapiirille. Kullanhuuhdentaluvan haltijoiden on pidettävä kullanhuuhdonta-alue sellaisessa kunnossa, että se jatkuvasti täyttää turvallisuuden vaatimukset eikä haitallisia ympäristövaikutuksia aiheudu.

Perustelut: Kaivoslaki (621/2011) 24 §.

Poronhoidolle aiheutuvien haittojen vähentäminen

Kullanhuuhdentaluvan haltijoiden on estettävä porojen joutuminen jyrkkäreunaisiin kaivukuoppiin tai luiskattava kaivannot siten, ettei niistä aiheudu vaaraa alueella liikkuville poroille tai porotalouden harjoittajille. Lupa-alueelle ei saa virittää puiden väliin naruja tai muuta vastaavaa, joka voi aiheuttaa vaaratilanteita alueella mahdollisesti liikkuville.

Perustelut: Alue kuuluu Lapin paliskunnan alueeseen. Lupamääräyksessä mainituilla toimenpiteillä vähennetään kullanhuuhdonnasta poronhoidolle aiheutuvia haittoja erityisellä poronhoitoalueella. Myös tämän luvan muissa lupamääräyksissä kielletään olennaisen haitan aiheuttaminen muille elinkeinoille sekä määrätään aiheutuneiden vahinkojen ja haittojen

korvaamisesta. Alueen läheisyydessä ei selvitysten (liite 3.) perusteella ole erityisiä porontalouden rakenteita.

Saamelais- ja koltta-asioihin liittyvät määräykset

Kullanhuudontaluvan haltijoiden on huolehdittava, ettei toiminnasta yksin tai yhdessä muiden vastaavien lupien tai alueiden muiden käyttömuotojen kanssa aiheudu sellaista haittaa, joka olennaisesti heikentäisi edellytyksiä harjoittaa saamelaiselinkeinoja taikka muutoin ylläpitää ja kehittää saamelaiskulttuuria. Mikäli olennaista haittaa aiheutuu, toiminta on keskeytettävä ja aiheutunut haitta korjattava välittömästi.

Perustelut: Alue sijaitsee saamelaisten kotiseutualueella. Annetuissa lausunnoissa esiin tulleet saamelaiselinkeinojen harjoittamiseen ja saamelaiskulttuurin ylläpitämiseen liittyvät yksilöidyt asiat on otettu huomioon tämän luvan lupamääräyksissä.

Kullanhuudontaa koskeva selvitysvelvollisuus

Kullanhuudontaluvan haltijoiden tulee vuosittain toimittaa Turvallisuus- ja kemikaalivirastolle selvitys talteen otetun kullan ja käsitellyn irtomaan määrästä sekä rakentamisesta kultanhuudonta-alueella ja muusta alueen käytöstä.

Selvityksen tulee sisältää:

- 1) talteen otetun kullan määrä grammoina
- 2) käsitellyn irtomaan määrä irtokuutiometreinä
- 3) käytetyt tutkimus- ja työmenetelmät
- 4) kultanhuudonta-alueella työskentelevien henkilöiden määrä henkilötyöpäivinä
- 5) työskentelyaika kultanhuudonta-alueella
- 6) tehdyt maisemointi- ja jätehuoltotoimenpiteet

Selvitys on jätettävä kaivukautta seuraavan vuoden maaliskuun loppuun mennessä.

Perustelut: Kaivoslaki (621/2011) 28 §, asetus kaivostoiminnasta (391/2012) 9 §.

Kaivannaisjätteen jätehuoltosuunnitelma ja sen noudattaminen

Kullanhuudontaluvan haltijoiden on noudatettava viranomaiselle toimittamaansa kaivannaisjätteen jätehuoltosuunnitelmaa.

Perustelut: Kaivoslaki (621/2011) 25 §. Kullanhuuhtoja on velvollinen huolehtimaan maa- ja kivennäisjätteen synnyn ehkäisemisestä, sen haitallisuuden vähentämisestä sekä jätteen hyödyntämisestä tai käsittelemisestä.

Vakuus

Kullanhuudontaluvan saajien on asetettava 1200 euron pankkitalletusvakuus Turvallisuus- ja kemikaalivirastolle kaivoslakiin perustuvasta toiminnasta aiheutuneen vahingon ja haitan korvaamista sekä kaivoslain mukaisten jälkitoimenpiteiden suorittamista varten.

Perustelut: Kaivoslaki (621/2011) 10 luku 107 §. Vakuus määräytyy kaivumenetelmän, -määrän ja alueen ominaisuuksien perusteella. Alueella harjoitetaan lapiokaivua. Alue sijaitsee tieverkon välittömässä läheisyydessä.

Ilmoitus kullanhuuhdonta-alueen maastotöistä

Kullanhuuhdontaluvan haltijoiden on ilmoitettava etukäteen kirjallisesti alueen hallinnasta vastaavalle Metsähallitukselle sekä alueen paliskunnalle ja saamelaiskäräjille kaikista maastotöistä, jotka voivat aiheuttaa vahinkoa tai haittaa. Maastotöitä koskevassa ilmoituksesta on käytävä ilmi:

- 1) töistä vastaavan henkilön nimi sekä yhteystiedot;
- 2) arvioitu maastotöiden aloitusajankohta ja kesto;
- 3) tarkempi selvitys, mitä maastotöitä tehdään sekä mitä työmenetelmiä ja koneita käytetään;
- 4) arvio toimenpiteiden määrästä;
- 5) alueella työskentelevien henkilöiden lukumäärä;
- 6) arvio maastotöiden vaikutuksista ympäristöön;
- 7) tarvittaessa selvitys muista seikoista, joilla voi olla merkitystä.

Maastotöitä koskevaan ilmoitukseen on liitettävä kartta, johon on merkitty alue, jolla maastotöitä tullaan tekemään. Ilmoitus on tehtävä viimeistään kuukautta ennen maastotöihin ryhtymistä.

Perustelut: Kaivoslaki (621/2011) 27 §, Asetus kaivostoiminnasta (391/2012) 7 §.

Jälkitoimenpiteet

Kun kullanhuuhdontalupa on rauennut tai peruutettu, on kullanhuuhdontaluvan haltijoiden saatettava kullanhuuhdonta-alue välittömästi yleisen turvallisuuden vaatimaan kuntoon, poistettava rakennukset ja rakennelmat sekä laitteet, huolehdittava alueen kunnostamisesta ja siistimisestä sekä saatettava alue mahdollisimman luonnonmukaiseen ja maisemallisesti tyydyttävään tilaan. Kullanhuuhdontaluvan haltijoiden on tehtävä viipymättä kirjallinen ilmoitus Turvallisuus- ja kemikaalivirastolle ja Metsähallitukselle, kun edellä mainitut toimenpiteet on saatettu loppuun. Ilmoitus on kuitenkin tehtävä viimeistään vuoden kuluttua luvan raukeamisesta tai peruuttamisesta. Ilmoituksen tulee sisältää tieto jälkitoimenpiteiden päättymispäivästä sekä kuvaus toteutetuista jälkitoimenpiteistä.

Perustelut: Kaivoslaki (621/2011) 29 §.

Korvaus alueen hallinnasta vastaavalle viranomaiselle

Kullanhuuhdontaluvan haltijoiden on suoritettava Metsähallitukselle vuotuista korvausta 50 euroa hehtaarilta. Kullanhuuhdontakorvaus on ensimmäiseltä vuodelta maksettava viimeistään 30 päivänä siitä, kun kullanhuuhdontalupa on tullut lainvoimaiseksi tai kaivosviranomaisen on antanut määräyksen päätöksen täytäntöönpanosta muutoksenhausta huolimatta. Seuraavina vuosina korvaus on maksettava viimeistään 15 päivänä maaliskuuta.

Perustelut: Kaivoslaki (621/2011) 102 §.

Vahinkojen ja haittojen korvaaminen kullanhuuhdonta-alueella

Kullanhuuhdontaluvan haltijoiden on korvattava kullanhuuhdonta-alueella tapahtuvasta kaivoslakiin perustuvasta toiminnasta aiheutuneet vahingot ja haitat, jollei jonkin toimenpiteen osalta korvauksesta toisin säädetä.

Perustelut: Kaivoslaki (621/2011) 103 §.

Luvan muuttaminen

Mikäli kullanhuuhdonta koskevien toimenpiteiden määrässä, laadussa tai aikataulussa tapahtuu sellainen muutos, että lupamääräyksiä on tarpeen tarkistaa, on luvanhaltijoiden haettava kullanhuuhdontaluvan muuttamista kaivosviranomaiselta.

Perustelut: Kaivoslaki (621/2011) 69 §.

Luvan jatkaminen

Mikäli luvan voimassaoloa halutaan jatkaa, tulee hakemus luvan voimassaolon jatkamiseksi toimittaa kaivosviranomaiselle viimeistään kaksi kuukautta ennen luvan voimassaolon päättymistä. Hakemukseen tulee liittää lupaharkinnan kannalta tarpeelliset ja luotettavat selvitykset alueella harjoitetun toiminnasta ja siitä, että alueella on edelleen edellytyksiä löytää kultaa.

Perustelut: Kaivoslaki (621/2011) 66 §, asetus kaivostoiminnasta (391/2012) 27 §.

Rakentaminen

Hakemuksessa alueelle ei ole haettu lupaa rakentamiselle.

Perustelut: Kaivoslaki (621/2011) 26 §. Huuhdonta-alueen ulkopuolelle sijoittuvaan majoittumiseen tulee hakea lupa Metsähallitukselta.

Maastoliikenne

Kullanhuuhdonta-alueella ja sen ulkopuolella tapahtuva maastoliikenne edellyttää maastoliikennelain mukaisen luvan maanomistajalta. Kullanhuuhdontalupa-alueen läpi kulkee Liikavaaran- Purnuvaaran yksityistie, jonka tiekunnan kanssa luvan saajan on sovittava mahdollisista tienkäyttöluvasta sekä korvauksista. Järjestäytyneen yksityistien tiealue on jätettävä kaivamatta kullanhuuhdonnan edetessä.

Perustelut: Maastoliikennelaki (1710/1995) 2 luku 4§, Laki yksityisistä teistä (560/2018)

Lupahakemuksen käsittely

Lupahakemuksesta tiedottaminen

Turvallisuus- ja kemikaalivirasto on tiedottanut tässä luvassa yhdistetyistä hakemuksista kuuluttamalla niitä 30 päivän ajan Turvallisuus- ja kemikaaliviraston sekä Sodankylän kunnan ilmoitustauluilla. Lausunnot ja mielipiteet on tullut toimittaa viimeistään 25.4.2019.

Lausuntopyynnöt ja lausunnot hakemuksesta

Hakemuksesta on lähetetty lausuntopyynnöt ja saatu lausunnot seuraavasti:

- 1) Turvallisuus- ja kemikaaliviraston lausuntopyyntö Lapin paliskunnalle 26.3.2019
Lapin paliskunnan lausunto 6.5.2019

Lapin paliskunnalla ei ole huomautettavaa kyseisestä kullanhuuhdentalupahakemuksesta.

- 2) Turvallisuus- ja kemikaaliviraston lausuntopyyntö Metsähallitukselle 26.3.2019
Metsähallituksen lausunto 1.4.2019

Tukes on pyytänyt kaivoslain (621/2011) 37 §:n nojalla Metsähallitukselta lausuntoa kullanhuuhdentalupahakemuksesta HL2019:0001 Kaltiokuru.

Tukes pyytää lausuntopyynnössään kaivoslain 38 §:n nojalla myös Metsähallituksen perusteltua näkemystä alueen hallinnasta vastaavana viranomaisena hakemuksen mukaisen toiminnan vaikutuksesta saamelaisten oikeudelle alkuperäiskansana ylläpitää ja kehittää kieltään ja kulttuuriaan, huomioiden alueen läheisyydessä olevat muut vastaavat luvat ja muut maankäyttömuodot.

Kullanhuuhdonta-alue sijaitsee Metsähallituksen hallinnoimalla metsätaloustoimien piirissä olevalla metsätalousalueella. Hakemusalueen pinta-ala on noin 4,6 ha. Alue on Pohjois-Lapin maakuntakaava-alueella ja merkitty metsätalous- ja poronhoitovaltaiseksi alueeksi (M-1). Kaava ei rajoita haetun kaltaista toimintaa.

Alue on Porttipahdan tekojärveen laskevan Tankajoen vesistöalueen Rajakaltionojan latvoilla.

Alueella on tarkoitus harjoittaa kullanhuuhdonta käsityövälinein, vuotuinen kaivumäärä on enintään 8 m³ ja voimassaoloajaksi esitetään neljää vuotta.

Alue sijaitsee poronhoitolain tarkoittamalla (848/1990) erityisellä poronhoitoalueella Lapin paliskunnassa ja saamelaiskäräjistä annetun lain (974/1995) 4 §:ssä tarkoitetulla saamelaisten kotiseutualueella.

Metsähallituksella ei ole tällä hetkellä tiedossa ko. alueen lähistöllä nykyistä maankäyttöä muuttavia suunnitelmia. Hakemusalueen läheisyydessä ei ole matkailun yritystoimintaa eikä erityistä virkistyskäyttöä. Lähin vapaa-ajan asutus lähimmillään on noin 150 metrin päässä kohteesta. Hakemusalue sijaitsee osin 220 kV voimalinjalla, johon hakija on hankkinut toimintaluvan Fingrid Oyj:ltä.

Alueella on harjoitettu metsätaloustoimintaa pitkään. Nykyisellään kullanhuuhdonta-alueen metsämaat ovat nuorta ja keski-ikäistä pääosin mäntyä kasvavaa kuivan ja kuivahkon kankaan

kasvatusmetsää. Hakemuksen alueella on hakattu v. 2007 ensiharvennuksia. Pieneltä osin hakemusalue on kitu- ja joutomaata ojan varressa. Alue on luontaisesti uudistuvaa.

Kullanhuuhdentaluvan haltija on kaikilta osin vastuussa Metsähallitukselle ja kolmannelle osapuolelle kaivutoiminnasta mahdollisesti aiheutuvista haitasta ja vahingoista. Kullanhuuhdonta-alueilla luvanhaltija on velvollinen korvaamaan Metsähallitukselle aiheuttamansa puusto- yms. vahingot sekä puuston kasvun ja tuoton menetykset kullanhuuhdentaluvan voimassaoloajalta.

Kullanhuuhdontaan tarvittavan tarveharkintaisen maastoliikenneluvan saa Metsähallitukselta.

Huuhdonta-alueen ulkopuolelle sijoittuvaan majoittumiseen tulee hakea lupa Metsähallitukselta. Asuntovaunun sijoittamiseen ympärivuotisesti huuhdonta-alueelle ja ympärivuotiseen säilytykseen tulee olla Metsähallituksen lupa. Hakija on ilmoittanut hakemuksessaan, ettei rakentamistarvetta ole alueella.

Tällä hetkellä Metsähallituksella ei ole tiedossa, että hakemusalueella olisi uhanalaisten kasvien ja eläinten esiintymiä tai petolintujen pesintää.

Alueelta tai sen välittömästä läheisyydestä ei ole kartoitettu tarkemmin muinaismuistolain (17.6.1963/295) suojaamia muinaisjäänköksiä tai muita kulttuuriperintökohteita. Jos maata kaivettaessa tai muuta työtä suoritettaessa tavataan kiinteä muinaisjäänkö, on työ muinaisjäänköksen kohdalta heti keskeytettävä ja ilmoitettava kohde Museovirastolle tarpeellisia toimenpiteitä varten. Ilman muinaismuistolain nojalla annettua lupaa kiinteän muinaisjäänköksen kaivaminen, peittäminen, muuttaminen, vahingoittaminen, poistaminen ja muu siihen kajoaminen on kielletty. Myös muut alueella mahdollisesti olevat kulttuuriperintökohteet, kuten vanhat kullankaivun historiaan liittyvät jäännökset, tulee ottaa huomioon maankäytössä. Metsähallitus toteaa kuitenkin, että tällä hetkellä Metsähallituksen tiedossa ei ole em. kohteita hankkeen alueella, mutta Metsähallitus ei tule myöskään tekemään alueella maastokartoituksia ko. hankkeen johdosta. Metsähallitus ei täten sitoudu tällä lausunnollaan vastuuseen alueen mahdollisista kartoittamattomista ja vielä löytymättömistä kohteista. Luonnonsuojelu- ja vesilain viranomaisvalvonnasta alueella vastaa Lapin ELY-keskus. Tarkemmat tiedot mainituista alueen vesiluontotyypeistä, suojelualueista, rauhoitetuista ja suojelluista kohteista ja lajeista sekä haetun toiminnan vaikutuksista niihin antaa Lapin ELY-keskus.

Kullankaivuun haitalliset vaikutukset konkretisoituvat, mikäli kullanhuuhdonnan vuoksi alapuoliseen vesistöön pääsee hienojakoista maa-ainesta ja ravinteita. Koneellisen kullankaivuuseen sisältyy erityisen suuri riski haitallisista vesistövaikutuksista.

Mikäli kullanhuuhdontalupa hakijalle myönnetään Metsähallitus edellyttää, että lupamääräyksiin sisällytetään seuraavat asiat:

- Kaivutoiminta tulee tapahtua siten, että alapuoliseen vesistöön ei pääse liettymistä ja rehevöitymistä aiheuttavaa orgaanista ja kiintoainesta eikä ravinteita
- Kaivukauden päättyessä jyrkät kaivantojen reunat on luiskattava. Reunat on myös merkittävä ympärivuotisesti maastoon riittävän näkyvästi porotaloutta haittaamattomalla tavalla
- Lain 108 § riittävä vakuus ottaen huomioon lupamääräykset. Lähtökohtana tulee olla, että alue ennallistetaan ja maisemoidaan sitä mukaan, kun kaivu etenee
- Tiestön käyttöä koskee laki yksityisistä teistä (13.7.2018 560/2018) ja tiestön käytöstä päättää tienpitäjä. Ko. tapauksessa tienpitäjä on Liikavaaran- Purnuvaaran yksityistien tiekunta (000-2006-K31682) alueelle johtavan tiestön kulkiessa huuhdonta-alueella Metsähallituksen hallinnassa olevalla valtionmaalla. Kullanhuuhdontalupa ei anna suoraan oikeutta tiestön käyttöön ja kyseisessä tapauksessa kullanhuuhdontaluvan hakijan on hankittava tiekunnan lupa tien käyttöön. Kullanhuuhdonnan tien käyttö ei ole jokamiehen oikeuteen luettavaa satunnaista käyttöä. Metsähallitus ei voi yksin sallia tien käyttöä tiekunnan puolesta. Kiinteistötietojärjestelmän mukaan tiekunnan yhteyshenkilö on Hetta Yrjö Aslakka.
- Yksitystien tiealuetta on lupahakemusalueella. Tiealueen kaivaminen on kielletty tai siihen on oltava erikseen lupa tiekunnalta.
- Puuston poisto on tehtävä kaivun etenemisen mukaan kaivukausittain etukäteen Metsähallituksen kanssa sopien. Puusto on korvattava

Saamelaisten oikeuksiin kohdistuvien vaikutusten osalta hallituksen esityksessä kaivoslaista todetaan, että arvioinnissa olisi lähinnä tarpeen kiinnittää huomiota saamelaiskulttuurin kannalta tärkeänä pidettävään poronhoitoon kohdistuviin vaikutuksiin.

Metsähallitus arvioi, ettei porotalouden rakenteille kyseessä olevassa tapauksessa aiheudu haittaa, koska rakenteita ei ole lupahakemusalueella eikä läheisyydessä. Porotalouden TOKAT-paikkatietojärjestelmän mukaan hakemusalue on porojen laidunalueita kevät-, kesä- ja syysaikana. Porojen aitaankuljetusreitit ei ole järjestelmässä ko. alueelle merkitty.

Korkeimman hallinto-oikeuden päätöksessä 4.2.2015 (taltionumero 275, Saamelaiskäräjien valitus ympäristölupa-asiassa, joka koski koneellista kullankaivua) todetaan seuraavasti: ”Nyt puheena olevassa asiassa on kysymys pienessä mittakaavassa tapahtuvasta kullankaivusta alueella, jota käytetään tähän tarkoitukseen vain osa vuotta ja silloinkin tiukkojen lupamääräysten puitteissa. Sanotulla toiminnalla ei aiheuteta haittaa saamelaiskulttuurille ja

vaikutukset saamelaisten perinteiselle elinkeinolle, kuten poronhoidolle, kalastukselle, metsästykselle tai ympäröivälle luonnolle jäävät hyvin paikallisiksi”. KHO:n päätöksen kohteena oleva kullanhuuhdantalupahakemus on HL2012:0057, Midas 2 ja pinta-alaltaan 3,4 ha.

Viitaten edellä mainittuun korkeimman hallinto-oikeuden päätökseen sekä po. kullanhuuhdantahakemusalueiden vähäiseen pinta-alaan Metsähallitus arvioi, ettei toiminnasta aiheudu haittaa yksittäisinä kohteina saamelaiskulttuurin harjoittamiselle. Puheena olevan luvan ja ympärillä olevien muiden kullanhuuhdantalupien yhteisvaikutuksella voi olla haittaa paikallisen paliskunnan tai sen tokkakuntien harjoittamalle porotaloudelle.

- 3) Turvallisuus- ja kemikaaliviraston lausuntopyyntö Sodankylän kunnalle 26.3.2019
Sodankylän kunta ei ole toimittanut lausuntoa kyseiseen hakemukseen liittyen
- 4) Turvallisuus- ja kemikaaliviraston lausuntopyyntö Lapin elinkeino-, liikenne- ja ympäristökeskukselle 26.3.2019
Lapin elinkeino-, liikenne- ja ympäristökeskus ei ole toimittanut lausuntoa kyseiseen hakemukseen liittyen
- 5) Turvallisuus- ja kemikaaliviraston lausuntopyyntö Saamelaiskäräjille 26.3.2019
Saamelaiskäräjät ei ole toimittanut lausuntoa kyseiseen hakemukseen liittyen
- 6) Turvallisuus- ja kemikaaliviraston lausuntopyyntö Saamelaismuseumo Siidalle 26.3.2019
Saamelaismuseumo Siidan lausunto 12.4.2019
Turvallisuus- ja kemikaalivirasto on pyytänyt Saamelaismuseumo Siidalta lausuntoa Juhani Lindforsin ja Ville Vesalan lupahakemuksesta HL2019:0001 Kaltiokuru. Saamelaismuseumo Siida on saamelaisalueella toimivaltainen viranomainen arkeologisen kulttuuriperinnön sekä maiseman ja rakennusperinnön suojelun ja hoidon suhteen.

Kullanhuuhdantalupahakemusalue HL2019:0001 sijaitsee Sodankylän kunnassa, Purnumukan eteläpuolella, Liikavaaran ja Kiimavaaran välisessä kurussa, Rajakaltionojan latvalla. Alueen halki kulkee pohjoisesta metsäautotie. Alueelle haetaan lapiokaivulupaa neljäksi vuodeksi. Lupahakemusalueen pinta-ala on 4,6 ha, ja arvioitu vuosittainen kaivumäärä on 7–8 m³. Hakemukseen on liitetty kaivannaisjätteen jätehuoltosuunnitelma.

Pohjois-Lapin maakuntakaavassa lupahakemusalue on metsätalous- ja poronhoitovaltaista aluetta (M-1) sekä Matkailualueetta (mv 8407). Alue on Metsähallituksen hallinnoimaa metsätalousaluetta. Lupahakemusalue kuuluu saamelaisalueeseen ja on erityisesti poronhoitoa varten tarkoitettulla alueella sijaiten Lapin paliskunnan alueella.

Kullanhuuhdantalupa-alueella ei ole suoritettu arkeologista inventointia, eikä alueelta tällä hetkellä tunneta muinaismuistolain (295/1963) suojelemaa kiinteitä muinaisjäänneksiä. Mikäli

alueelta havaitaan merkkejä esihistoriallisen ihmisen toiminnasta, kuten pyyntikuoppia, liesiä tai muinaisesineitä, työt löytöpaikalla on keskeytettävä ja löydöistä on ilmoitettava museoviranomaisille, tässä tapauksessa Saamelaismuseo Siidan arkeologille.

Turvallisuus- ja kemikaaliviraston kannanotto lausunnoissa ja muistutuksissa esitettyihin yksilöityihin vaatimuksiin.

Lausunnoissa esitetyt kaivosviranomaisen toimivaltaan kuuluvat seikat on otettu päätöksessä huomioon lupamääräyksillä.

Muistutukset ja mielipiteet

Muistutuksia ja mielipiteitä ei ole jätetty.

Hakijan selitys

Hakijalta ei ole pyydetty selitystä.

Päätösmaksu

Päätösmaksu 640 €. Valtion talous- ja henkilöstöhallinnan palvelukeskus lähettää laskun hakijalle.

Perustelut: Asetus Turvallisuus- ja kemikaaliviraston maksullisista suoritteista (1391/2018)

Maksua määritettäessä on huomioitu maksuasetuksen mukaan peritty 20 % ennakkomaksu.

Muutoksenhaku

Tähän päätökseen saa hakea muutosta kaivoslain (621/2011) 162 §:n nojalla Pohjois-Suomen hallinto-oikeudelta valittamalla siten kuin hallintolainkäyttölaissa (586/1996) säädetään. Päätöksestä perittävästä maksusta voidaan valittaa samassa järjestyksessä kuin pääasiasta. Valitusaika on 30 päivää tämän päätöksen antopäivästä sitä määräaikaan lukematta. Liitteenä olevasta valitusosoituksesta ilmenee, miten muutosta haettaessa on meneteltävä.

Päätöksestä tiedottaminen

Päätöksestä tiedotetaan kaivoslain (621/2011) 58 §:n mukaisesti. Lupapäätös liitteineen toimitetaan postitse hakijalle. Jäljennös päätöksestä toimitetaan niille, jotka ovat tätä erikseen pyytäneet sekä niille kunnille, ELY-keskuksille ja muille viranomaisille, joille asiasta sen käsittelyn aikana on annettu tieto tai joilta on pyydetty lausunto. Jäljennös päätöksestä toimitetaan myös saamelaiskäräjille, paliskunnalle sekä Fingrid Oy:lle.

Päätöksen antamisesta ilmoitetaan niille, jotka ovat tehneet muistutuksen asiassa tai ovat ilmoitusta erikseen pyytäneet, sekä niille asianosaisille, joita asia erityisesti koskee.

Päätöksen antamisesta kuulutetaan alueen kunnan ilmoitustaululla.

Sovelletut säännökset

Kaivoslaki (621/2011)
Asetus kaivostoiminnasta (391/2012)
Asetus Turvallisuus- ja kemikaaliviraston maksullisista suoritteista (1391/2018)

Lisätietoja

Lisätietoja antaa Katja Palo, puh. 029 5052 191, etunimi.sukunimi@tukes.fi

Pasi Molkoselkä
Ylitarkastaja

Katja Palo
Ylitarkastaja

LIITTEET

- Liite 1. Valitusosoitus
- Liite 2. Kartta alueesta (1:10 000)
- Liite 3. Selvitys kullanhuuhtontaluvan myöntämisen esteistä
- Liite 4. Fingrid Oyj:n lausunto sekä ohjeet toimintaan voimajohtoalueella
- Liite 5. Ohjeet vakuuden asettamiseen
- Liite 6. Panttaussitoumus

TIEDOKSI

- Fingrid Oyj/maankäyttö ja ympäristö
- Lapin ELY-keskus
- Lapin paliskunta
- Metsähallitus
- Saamelaiskäräjät
- Saamelaismuseo Siida
- Sodankylän kunta

VALITUSOSOITUS

Valitusviranomainen

Päätökseen saa hakea muutosta valittamalla sille hallinto-oikeudelle, jonka tuomiopiirissä pääosa tässä päätöksessä tarkoitettusta alueesta sijaitsee. Toimivaltainen hallinto-oikeus on mainittu valitusosoituksen lopussa. Valituskirjelmä osoitetaan valitusviranomaiselle ja se on toimitettava valitusajassa hallinto-oikeuden kirjaamoon.

Valitusaika

Määräaika valituksen tekemiseen on kolmekymmentä (30) päivää tämän päätöksen antopäivästä sitä määräaikaan lukematta

Valitusoikeus

Päätöksestä voivat valittaa ne, joiden etua, oikeutta tai velvollisuutta asia saattaa koskea, sekä vaikutusalueella ympäristön-, terveyden- tai luonnonsuojelun taikka asuinympäristön viihtyisyyden edistämiseksi toimivat rekisteröidyt yhdistykset tai säätiöt, asianomaiset kunnat, elinkeino-, liikenne- ja ympäristökeskukset ja muut asiassa yleistä etua valvovat viranomaiset, saamelaiskäräjät sillä perusteella, että luvassa tarkoitettu toiminta heikentää saamelaisten oikeutta alkuperäiskansana ylläpitää ja kehittää omaa kieltään ja kulttuuriaan ja kolttien kyläkokous sillä perusteella, että luvassa tarkoitettu toiminta heikentää kolttien elinolosuhteita ja mahdollisuuksia harjoittaa elinkeinoja.

Valituksen sisältö

Valituskirjelmässä on ilmoitettava

- 1) päätös, johon haetaan muutosta
- 2) miltä kohdin päätökseen haetaan muutosta ja mitä muutoksia siihen vaaditaan tehtäväksi
- 3) perusteet, joilla muutosta vaaditaan
- 4) valittajan nimi ja kotikunta
- 5) postiosoite ja puhelinnumero, joihin asiaa koskevat ilmoitukset valittajalle voidaan toimittaa

Jos valittajan puhevaltaa käyttää hänen laillinen edustajansa tai asiamiehensä tai jos valituksen laatijana on joku muu henkilö, valituskirjelmässä on ilmoitettava myös tämän nimi ja kotikunta.

Valittajan, laillisen edustajan tai asiamiehen on allekirjoitettava valituskirjelmä, ellei valituskirjelmää toimiteta sähköisesti (telekopiona tai sähköpostilla).

Valituksen liitteet

Valituskirjelmään on liitettävä

- 1) päätös, johon haetaan muutosta valittamalla, alkuperäisenä tai jäljennöksenä
- 2) asiakirjat, joihin valittaja vetoaa vaatimuksensa tueksi, jollei niitä ole jo aikaisemmin toimitettu viranomaiselle
- 3) asiamiehen valtakirja

Valituskirjelmän toimittaminen perille

Valituskirjelmän voi viedä valittaja itse tai hänen valtuuttamansa asiamies. Valituskirjelmä liitteineen voidaan myös lähettää postitse, telekopiona tai sähköpostilla. Postiin valituskirjelmä on jätettävä niin ajoissa, että se ehtii perille valitusajan viimeisenä päivänä ennen aukioloajan päättymistä. Hallinto-oikeudessa kirjaamon aukioloaika on klo 8.00–16.15. Sähköisesti (telekopiona tai sähköpostilla) toimitetun valituskirjelmän on oltava toimitettu niin, että se on käytettävissä vastaanottolaitteessa tai tietojärjestelmässä määräajan viimeisenä päivänä ennen virka-ajan päättymistä.

Valittajalta peritään hallinto-oikeudessa **oikeudenkäyntimaksu** 260 euroa. Oikeudenkäyntimaksua ei peritä, jos hallinto-oikeus muuttaa valituksen kohteena olevaa päätöstä muutoksenhakijan eduksi. Tuomioistuinmaksulaissa (1455/2015) on erikseen säädetty muistakin tapauksista, joissa maksua ei peritä

Toimivaltaisen hallinto-oikeuden yhteystiedot muutoksenhakua varten:

Pohjois-Suomen hallinto-oikeus

Käyntiosoite: Isokatu 4, OULU

Postiosoite: PL 189, 90101 OULU

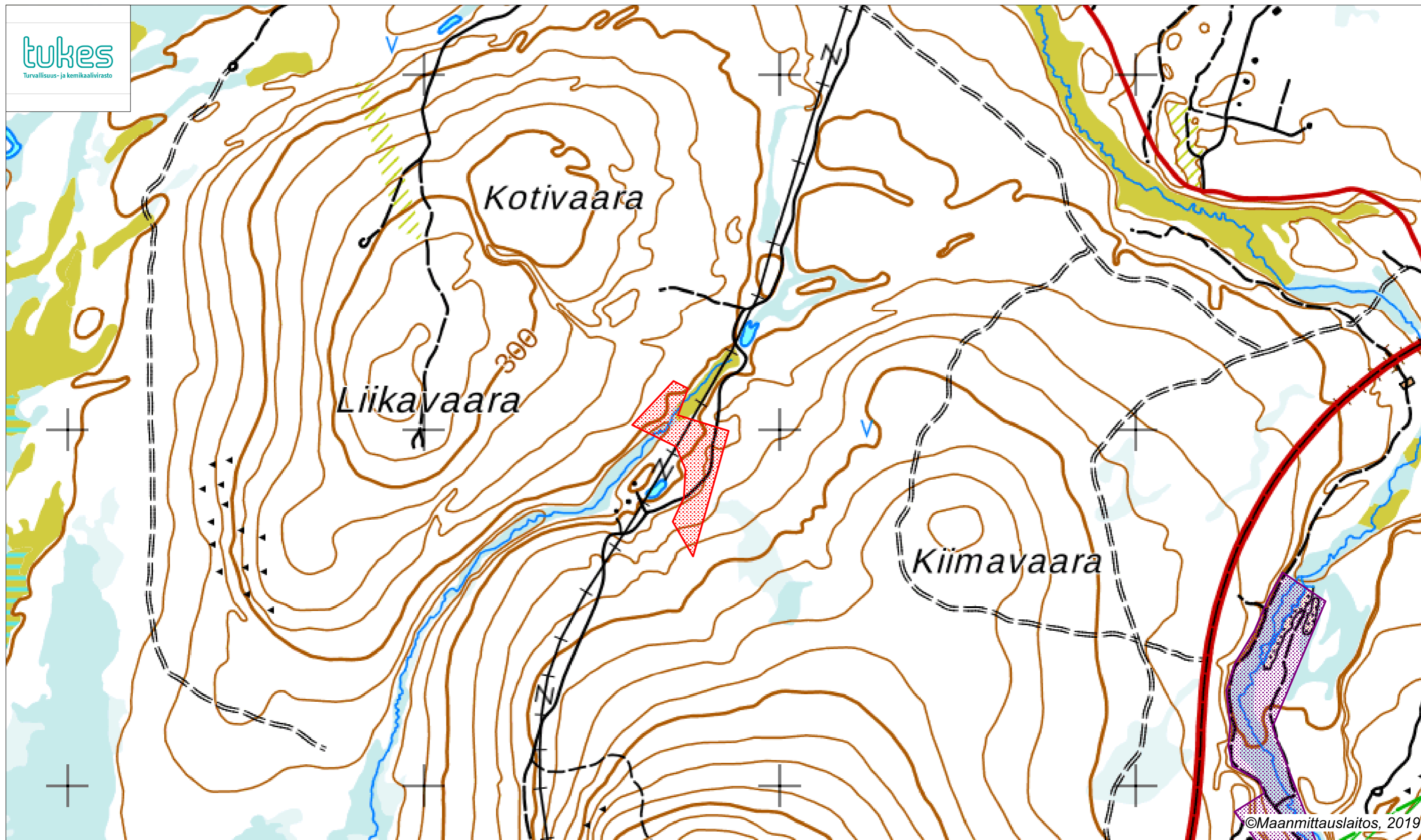
Faksi: 029 56 42841

Sähköposti: pohjois-suomi.hao@oikeus.fi

Puhelin: 029 56 42800 (vaihde)

Kartta kullanhuuhdonta-alueesta
(kartan mittakaava ohjeellinen)

tukes
Turvallisuus- ja kemikaalivirasto



©Maanmittauslaitos, 2019

© Maanmittauslaitos

HL2019:0001
Kaltiokuru
Lindfors Juhani,
Vesala Ville

Selvitys kullanhuudontalupahakemusalueen HL2019:0001 mahdollisista myöntämisen esteistä

Yleistä kullanhuudonnasta

Kullanhuudonta on ollut pienenevä maankäyttömuoto koko 2000-luvun ajan. Esimerkiksi vuonna 2000 kullanhuudontaan oikeuttavia lupia on ollut voimassa yli 400, kun tällä hetkellä vastaava määrä on 248. Hakemuksia on vireillä 80. Hakemuksista yhteensä 36 hakemusta on jatkohakemuksia hakemushetkellä voimassa olleille luvulle. Näistä 18 kpl on sellaisia, jotka ovat tarkasteluhetkellä voimassa ja sisältyvät siten sekä hakemuksiin että voimassaoleviin lupiin (lähde: Kaivosrekisteri 18.6.2019). Lisäksi kullanhuudontaan varattujen alueiden keskikoko on pienentynyt uuden kaivoslain voimaantulon myötä noin 20 %.

Kullanhuudonnan mahdollinen vaikutus saamelaiskulttuuriin selvitetään paliskunnittain, koska poronhoito on tärkeä osa saamelaiskulttuuria ja se on alueiden käytön kannalta herkkä elinkeino. Koska paliskuntien alueet on selkeästi rajattu aidoilla, kaivoslain mukaisen kullanhuudonnan vaikutukset saamelaiskulttuurille rajoittuvat pääasiallisesti sen paliskunnan alueeseen, jolla kullanhuudontaa harjoitetaan. Kullanhuudontaluvan nojalla ei saa harjoittaa toimintaa, joka vaikuttaa vesistöön. Mikäli tällaista toimintaa on suunniteltu lupa-alueella harjoitettavan, tulee toimintaan olla ympäristö- tai vesilupa. Näissä luvissa toimivaltainen viranomaisena on Pohjois-Suomen aluehallintovirasto.

Lupa-alueen kuvaus

Kullanhuudontalupa-alue HL2019:0001 (4,6 ha) sijoittuu Lapin paliskunnan alueelle, Tankavaaran pohjoispuolelle.

Lapin paliskunnan kokonaispinta-ala on noin 454000 ha. Lapin paliskunnan alueelle sijoittuu 34 kpl lainvoimaisia kullanhuudontaan oikeuttavia lupia, pinta-alaltaan yhteensä noin 145 ha. Alueen lähellä on kuusi (6) kpl voimassa olevia kullanhuudontaan oikeuttavia lupia, pinta-alaltaan yhteensä noin 32 ha. Alueen läheisyydessä on vireillä yksi (1) kullanhuudontalupahakemus pinta-alaltaan noin 6,8 ha. Lisäksi alueen läheisyydessä on yksi (1) kaivospiiri, noin 18 ha.

Luvan mukaisen toiminnan kuvaus

Alueella on tarkoitus harjoittaa lapiokullankaivua. Vuosittainen kaivumäärä hakemuksen mukaan noin 7-8 m³. Alue sijoittuu osittain aiemmin kullankaivuu toiminnassa mukana olleeseen alueeseen.

Muut häiritsevät alueiden käyttömuodot hakemuksessa tarkoitettulla alueella ja sen läheisyydessä

Tankavaaran alue kuuluu Metsähallituksen hallinnoimaan metsätalousalueeseen. Metsähallitus ei linjauksensa mukaisesti myy kyseessä olevan alueen läheisyydestä maa-alueita. Kullanhuudontahakemusalueen raja sijaitsee 150 metrin päässä lomarakennuksesta.

Alueen läpi kulkee Fingridin hallinnoima 200 kV:n voimalinja. Fingridiltä on lupa toimia alueella, liitteessä olevien ehtojen mukaisesti. Alueen läheisyydessä itäpuolella noin 1,5 km etäisyydellä on valtatie 4, sekä pohjoispuolella noin 1,5 km Purnumukkaan johtava tie. Alueen läpi kulkee Purnuvaarantie. Tankavaaran matkailukeskukseen matkaa on noin 3 km.

Metsähallitus on laatinut paliskuntain yhdistyksen kanssa yhteistyösopimuksen, jossa määritellään Metsähallituksen ja paliskunnan yhteistoiminta erilaisten maankäyttömuotojen yhteydessä.

Lupa-alueella tai sen välittömässä läheisyydessä ei ole retkeilytarkoitukseen käytettäviä reittejä tai rakenteita

Lupa-alueella tai sen läheisyydessä ei ole poronhoitoon liittyviä rakennelmia.

Metsähallitus myy metsästyslupia lupa-alueelle ja sen läheisyyteen. Lisäksi paikallisilla asukkailla on vapaa metsästysoikeus alueella. Metsähallitus asettaa julkisella kuulutusmenettelyllä valtion metsästys- ja kalastusoikeuksien käytölle alueittaiset kiintiöt. Alueen poronhoito huomioidaan lupametsästyksen mitoittamisessa.

Kun huomioidaan edellä kerrotut tosiseikat, kullanhuuhdentaluvassa annetut määräykset ja muualla lainsäädännössä ja viranomaispäätöksissä annetut velvoitteet ja hakijoiden aiempi toiminta alueella, voidaan todeta, että kullanhuuhdentaluvan HL2019:0001 oikeuttamat toimenpiteet eivät yksin taikka yhdessä muiden vastaavien lupien ja edellä kuvattujen muiden maankäyttömuotojen kanssa olennaisesti heikennä saamelaisten oikeutta harjoittaa kulttuuriaan. Yhteisvaikutusta arvioidessa on huomioitu lausunnoissa esiin tulleet seikat sekä alueiden ja toimintojen kokonaismäärä, sijainti ja toiminta.

Lisäksi alue on rajattu ja toimintaan tarvittavien lupien lupaehdot niin kyseisellä lupa-alueella kuin läheisyydessäkin turvaavat sen, että toiminnasta mahdollisesti aiheutuvat haitat ovat ajalliselta kestoaltaan ja sijainniltaan rajallisia, eivätkä olennaisesti haittaa saamelaisten oikeutta harjoittaa kulttuuriaan.

Hakija on osoittanut olevansa kelpoinen hakemaan kullanhuuhdentalupaa eikä hakemusalueella ole selvitysten ja saatujen lausuntojen perusteella muitakaan kaivoslaissa mainittuja luvan myöntämisen esteitä. Lupakäsittelyn yhteydessä ei myöskään ole tullut esiin luvan aiemmasta, saman sisältöisestä toiminnasta mitään sellaisia seikkoja, että toiminnan jatkamiselle olisi kaivoslain mukaista estettä.

Aineistoa:

Kaivosrekisterin karttapalvelu (www.kaivostoiminta.fi/kartta)

Retkeilyreitit ja rakenteet (<http://www.retkikartta.fi/>)

Itä-Lapin luonnonvarasuunnitelma (<http://julkaisut.metsa.fi/assets/pdf/mt/mt58-ita.pdf>)

Paliskuntain yhdistyksen ja Metsähallituksen välinen yhteistyösopimus

(<http://www.metsa.fi/documents/10739/58225d52-500f-481c-9cdc-82a6159f4be7>)

Kaivosviranomaisen toimittaa yllämainitut dokumentit tarvittaessa paperisena niin pyydettyäessä

Juhani Lindfors

Lausuntopyyntöne 13.8.2018 ja 19.10.2018

Kullanhuudonta ja lapiokaivu Fingrid Oyj:n 220 kV:n voimajohdon ympäristössä Sodankylässä

Sodankylän Purnumukassa (758-893-10-1, Sodankylän valtionmaa I) on Fingrid Oyj:n omistama 220 000 voltin (220 kV) jännitteinen voimajohto Vajukoski - Ivalo. Suunniteltu etsintäalue sijoittuu voimajohdon pylväsväleille 293 - 295. Etsintäalue ja voimajohto ovat merkityt liitteenä olevaan karttaan. Fingrid Oyj:n 220 kV:n voimajohto Vajukoski - Ivalo on kaivoslain 2. luvun 7 §:n 2. momentin kohdassa 7 mainittu sähkölinja.

Huudonta- ja lapiokaivutöitä voidaan mainitun voimajohdon johtoalueella ja sen ympäristössä tehdä ottaen voimajohdon osalta huomioon seuraavaa:

Voimajohdon johtoalue

Fingrid Oyj:n 220 kilovoltin voimajohtoa Vajukoski - Ivalo varten on valtioneuvoston päätöksellä lunastettu kiinteistöjen käyttöoikeuden supistus. Tämä käyttöoikeuden supistus eli johtoalue on yhteensä 48 metriä leveä. Johtoalue muodostuu 28 metriä leveästä johtoaukeasta ja johtoaukean reunoissa olevista 10 metriä leveistä reunavyöhykkeistä, joilla puuston kasvua on rajoitettu niin, etteivät puut kaatuessaan osu johtimiin. Maapohja ja puusto ovat maanomistajan omaisuutta. Lunastuksen yhteydessä määritelty rakentamisrajoitusalue ulottuu voimajohdon molemmin puolin vaakasuoraan mitattuna 24 metrin etäisyydelle 220 kV:n voimajohdon keskilinjasta (liite).

Johdon omistajalla on oikeus pitää voimajohtonsa kyseisellä alueella ja oikeus ylläpitää ja huoltaa sitä. Alueella ei ilman voimajohdon omistajan erillistä lupaa saa pystyttää rakennuksia tai kahta metriä korkeampia muitakaan rakenteita tai laitteita 24 metriä lähemmäksi voimajohdon keskilinjaa. Keskilinja maastossa on voimajohdon keskimmäisen virtajohtimen kohdalla.

Alueella ei saa harjoittaa sellaista toimintaa, josta saattaa koitua haittaa tai vaaraa johdon käytölle tai kunnossapidolle. Alueen käyttäjä on velvollinen noudattamaan voimassa olevia sähköturvallisuudesta annettuja viranomais määräyksiä ja standardeja sekä voimajohdon omistajan antamia ohjeita ja ehtoja.

Kaivantojen sijainti voimajohtoon nähden

Kaivantoja ei saa tehdä voimajohtopylvään pylväsosalalle, joka ulottuu kolmen metrin etäisyydelle pylvään perustus- ja harusrakenteista (liite). Kaivantoja ei saa kaivaa siis myöskään pylväsalkojen tai pylvään ja haruksen välistä.

Maadoitusjohtimet johtoalueella

Voimajohdon pylväillä on kuparisia vaakamaadoitusjohtimia, jotka on asennettu noin 0,7 metrin syvyyteen likimäärin liitteessä olevien maadoituspiirrosten mukaisesti. Kaivutyöt on tehtävä siten, etteivät maadoitusjohtimet mene poikki. Mikäli maadoitusjohtimia kuitenkin katkeaa, on asiasta ilmoitettava välittömästi Fingrid Oyj:n Oulun aluetoimipaikkaan Mika Kuivalaiselle, puhelin 030 395 4712. Korjauksen helpottamiseksi on maadoitusten katkenneet päät jätettävä näkyviin.

Työskentely johtoalueella

Voimajohtopylväiden pylväsala ulottuu kolmen metrin päähän pylvään maanpäällisistä perustus- ja harusrakenteista (liite). Pylväsala on suoja-alue, jolla ei saa kaivaa, läjittää tai liikkua työkoneilla.

Turvallisuussyistä johtoaukealla ei saa varastoida puutavaraa tai energiapuuta eikä tehdä purku- tai lastaustöitä. Läjitys ja maanpinnan muokkaus johtoalueella edellyttää voimajohdon omistajan lausuntoa.

Työskenneltäessä 220 kV:n johdon ympäristössä ei työkoneen työskentelyalue pystysuoraan mitattuna saa ulottua neljää metriä lähemmäksi 220 kV:n johdon johtimia silloin, kun työkoneen työskentelyalue vaakasuoraan mitattuna ulottuu viittä metriä lähemmäksi 220 kV:n johdon reunajohtimia (liite).

Jos johtojen läheisyydessä aiotaan tehdä räjäytyksiä, on siitä ilmoitettava erikseen mahdollista katselmusta varten Fingrid Oyj:n Oulun aluetoimipaikkaan Mika Kuivalaiselle, puhelin 030 395 4712. Katselmuksessa todetaan räjäytystöiden vaikutusalueella sijaitsevien johto-osien senhetkinen kunto. Räjäytyskohteet on suojattava niin hyvin, ettei johtoon pääse sinkoutumaan kiviä (liite). Varsinkin johtimet ja eristimet vioittuvat hyvin herkästi.

Jos töiden yhteydessä tapahtuu voimajohtoihin liittyvä vahinko, pyydämme ilmoittamaan siitä heti Fingrid Oyj:n kantaverkkokeskukseen, puhelin 030 395 4300. Katkenneesta maadoitusjohtimesta on ilmoitettava edellä mainitulle voimajohtoasiantuntijalle.

Lausunnon vastaanottajan on huolehdittava siitä, että tässä lausunnossa annetut ohjeet ovat voimajohtojen läheisyydessä työskentelevien tiedossa.

Muuta

Lisätietoja tarvittaessa antaa Max Isaksson, puhelin 030 395 5123 ja sähköposti max.isaksson@fingrid.fi.

20.12.2018

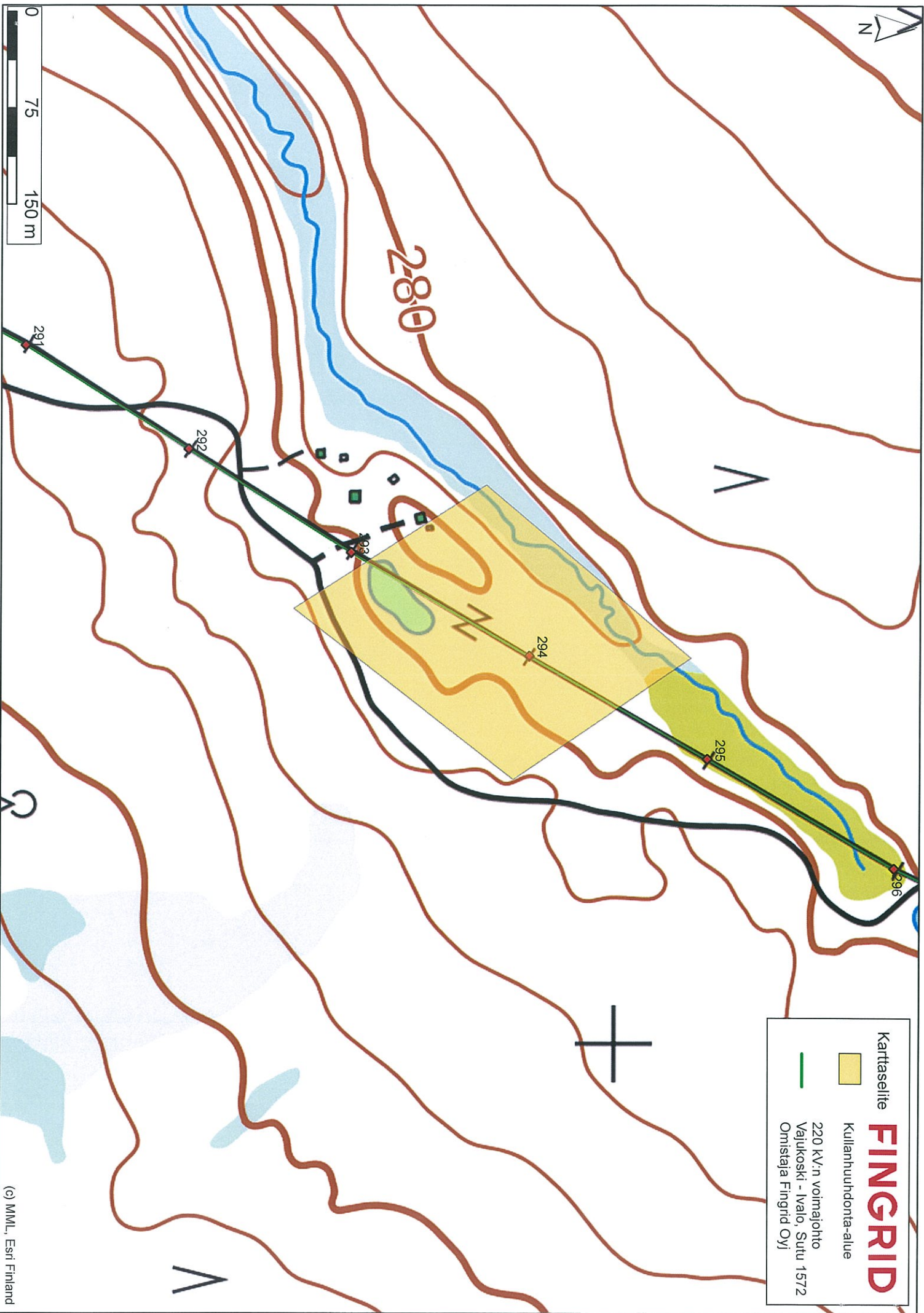
AD-1572-8-13

Ystävällisin terveisin
FINGRID OYJ
Risteämälausunnot



Max Isaksson
erikoisasiantuntija

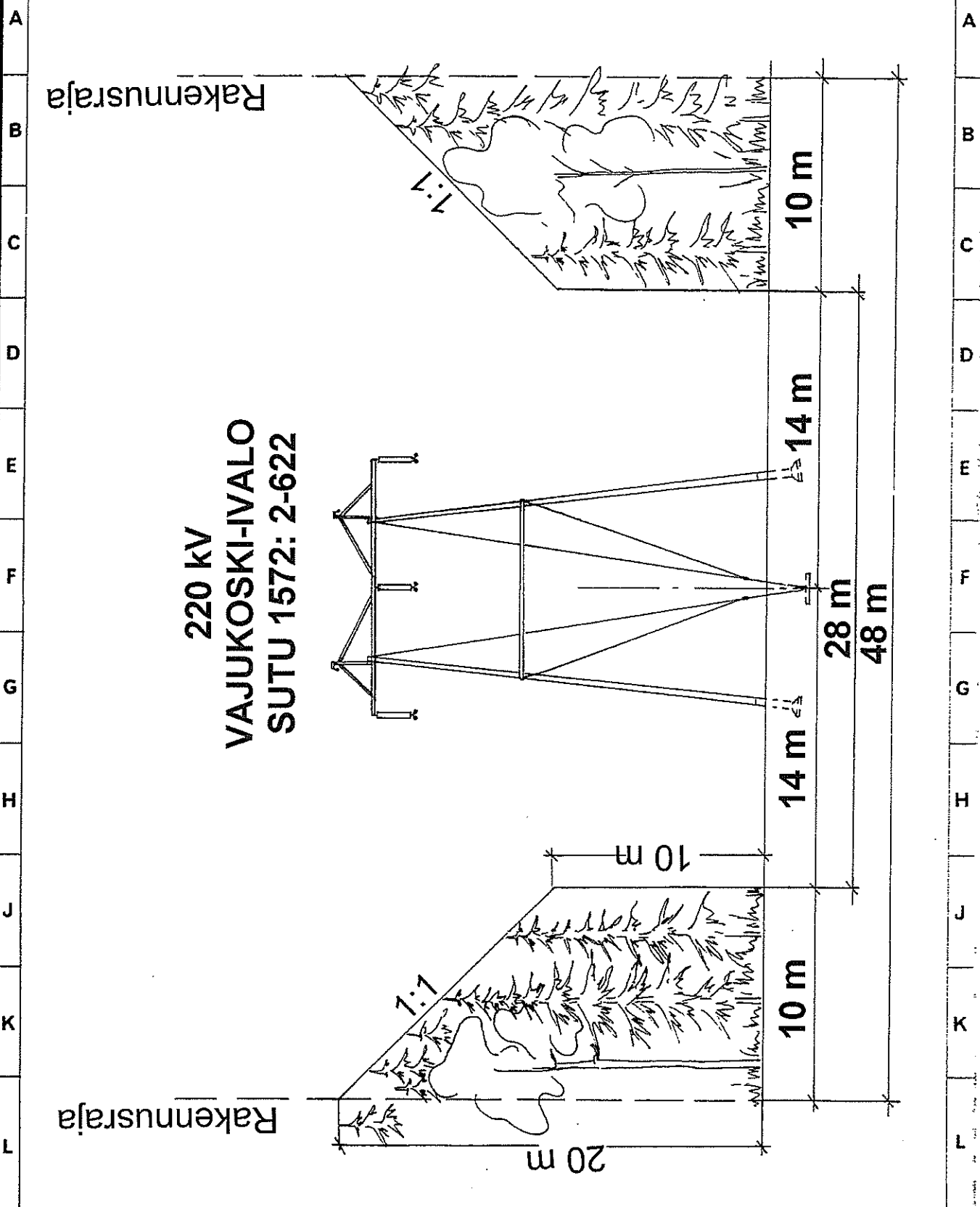
LIITTEET karttakuva
johtoalueen poikkileikkauskuva
ohjeellinen maadoituskuva 3 kpl
Työskentely ilmajohtojen läheisyydessä -ohje
Maa-ainesten louhinta ja murskaus voimajohtojen läheisyydessä -ohje



FINGRID

Karttaselitte
Kullanhuuhandonta-alue
220 kV:n voimajohto
Vajukoski - Ivalo, Sutu 1572
Omistaja Fingrid Oyj

01 02 03 04 05 06 07 08



220 kV
VAJUKOSKI-IVALO
SUTU 1572: 2-622

V	X	Y
S	T	U
O	P	R
L	M	N
H	J	K
E	F	G

IMATRAN VOIMA OY		Suunn. 17.9.84	
220 kV JOHTO VAJUKOSKI-IVALO JOHTOALUE		Plirt. Oja	Tark. <i>EPD</i>
MUUTOS		Hyv.	M-t
Suhte		Lehtid	
Laite -/sijaintitunnus	Toimitt.	Asiatunnus	Osastol Koko
		1572	J 4 C1
Korvaa			Korvattu
		Arkisto-N:o	Lehti Muutos
		-6-	C

Maadoitusten suunnittelumittaukset
13.6.1986. P.M.M.E.M.

Pylvään luonn.maadoitusvastus

R_m:sta laskettu

R_m =

Ω

e =

Ω m

Pka:

A

B

C

D

E

Maa:

Sora

Sora

a

R

e_r

e_a

R

e_r

e_a

R

e_r

e_a

R

e_r

e_a

m

Ω

Ω m

Ω m

Ω

Ω m

Ω m

Ω

Ω m

Ω m

Ω

Ω m

Ω m

1

2400

15120

2990

18837

2

1410

17625

1390

17325

4

638

15950

710

17750

8

140

7000

140

7000

16

21

2100

29

2900

Jälkimitaus

c =

b

20

40

60

80

100

120

140

Maadoitussuunnitelma:

Odotettavissa R_m ≈ 40 Ω

16 mm² Cu -köyttä 30 (+8) m

mm² -köyttä m

mm² -köyttä m

1" putkia kpl = m

Maadoitustyö:

Valmistunut 19

mm² -köyttä m

mm² -köyttä m

mm² -köyttä m

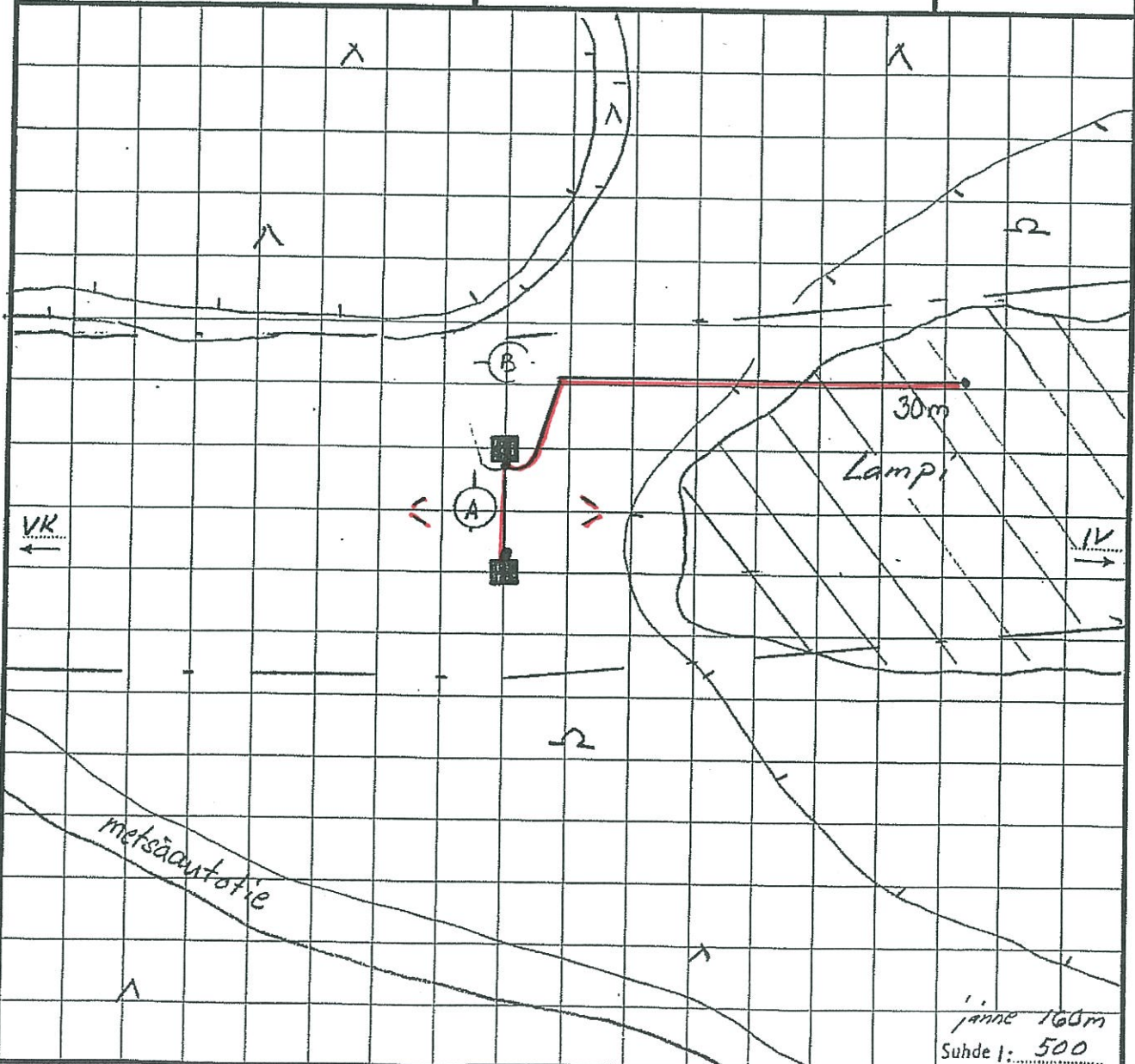
1" putkia kpl = m

Huom. lampion matala, eikä sillä ole tulo eikä lähtö siipä 10 kuparia lämpeen

Huom.

293

Huom.



220 kV johto Vajukaski - Jvalo

, pylväs n:o 294

(työ-n:o)

Maadoitusten suunnittelumittaukset
13.6.1986. PM, MM, EM

Pylvään luonn. maadoitusvastus
R_{ml} = Ω

R_{ml}:sta laskettu
ℓ = Ω m

Pka:	A				B			C			D			E		
Maa:	Morsora				hieta											
a	R	ℓ _r	ℓ _a	R	ℓ _r	ℓ _a	R	ℓ _r	ℓ _a	R	ℓ _r	ℓ _a	R	ℓ _r	ℓ _a	
m	Ω	Ω m	Ω m	Ω	Ω m	Ω m	Ω	Ω m	Ω m	Ω	Ω m	Ω m	Ω	Ω m	Ω m	
1	663	4180		234	1475											
2	432	5400		159	2000											
4	190	4750		82	2050											
8	65	3250		44	2200											
16	16	1600		15	1500											

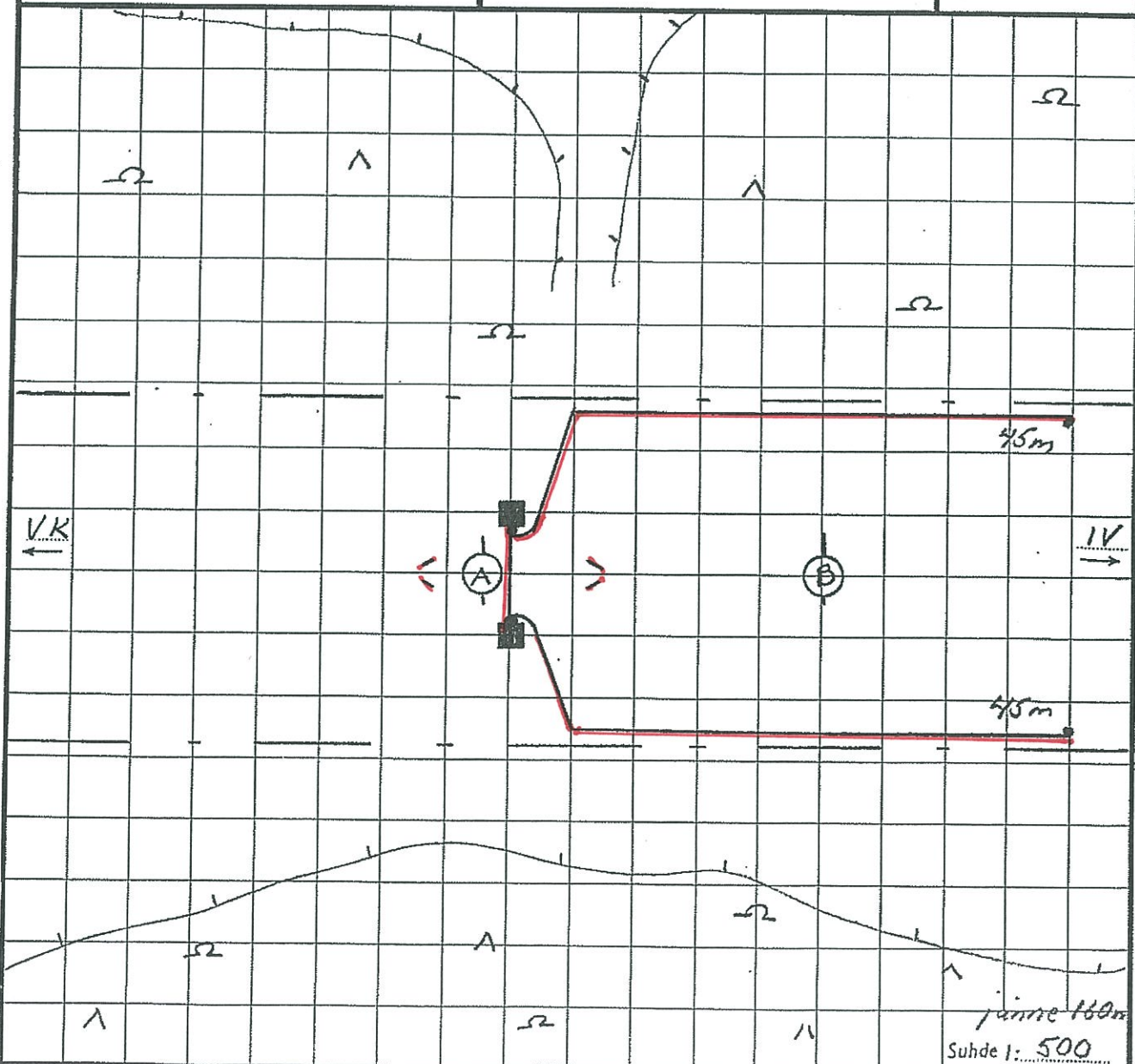
Jälkimitaus	19	19	19
c =			
b	R	R	R
m	Ω	Ω	Ω
20			
40			
60			
80			
100			
120			
140			
R _m =			

Maadoitussuunnitelma:
 Odotettavissa R_m ≈ 53 Ω
 16 mm² (u-köyttä 100(+8) m
 mm² -köyttä m
 mm² -köyttä m
 1" putkia kpl = m

Maadoitustyö:
 Valmistunut 19 m
 mm² -köyttä m
 mm² -köyttä m
 mm² -köyttä m
 1" putkia kpl = m

Huom.

Huom. 294



226 kV johto Vajukoski - Jvalo, pylväs n:o 295 (työ-n:o

Maadoitusten suunnittelumittaukset
13.6.1986. PMMEM

Pylvään luonn.maadoitusvastus
R_{ml} = Ω

R_{ml}:sta laskettu
e = Ω m

Pka:	A			B			C			D			E		
Maa:	Hirsora			fuure											
a	R	e _r	e _a	R	e _r	e _a	R	e _r	e _a	R	e _r	e _a	R	e _r	e _a
m	Ω	Ω m	Ω m	Ω	Ω m	Ω m	Ω	Ω m	Ω m	Ω	Ω m	Ω m	Ω	Ω m	Ω m
1	1170	7371		35	220										
2	542	6775		18	225										
4	127	3175		22	556										
8	67	3350		21	1050										
16	33	3300		60	6006										

Jälkimitaus	19	19	19
c =			
b	R	R	R
m	Ω	Ω	Ω
20			
40			
60			
80			
100			
120			
140			
R _m =			

Maadoitussuunnitelma:

Odotettavissa R_m ≈ 39 Ω
 16 mm² Cu - käyttö 35 + (8) m
 mm² käyttö m
 mm² käyttö m
 1" putkia kpl = m

Maadoitustyö:

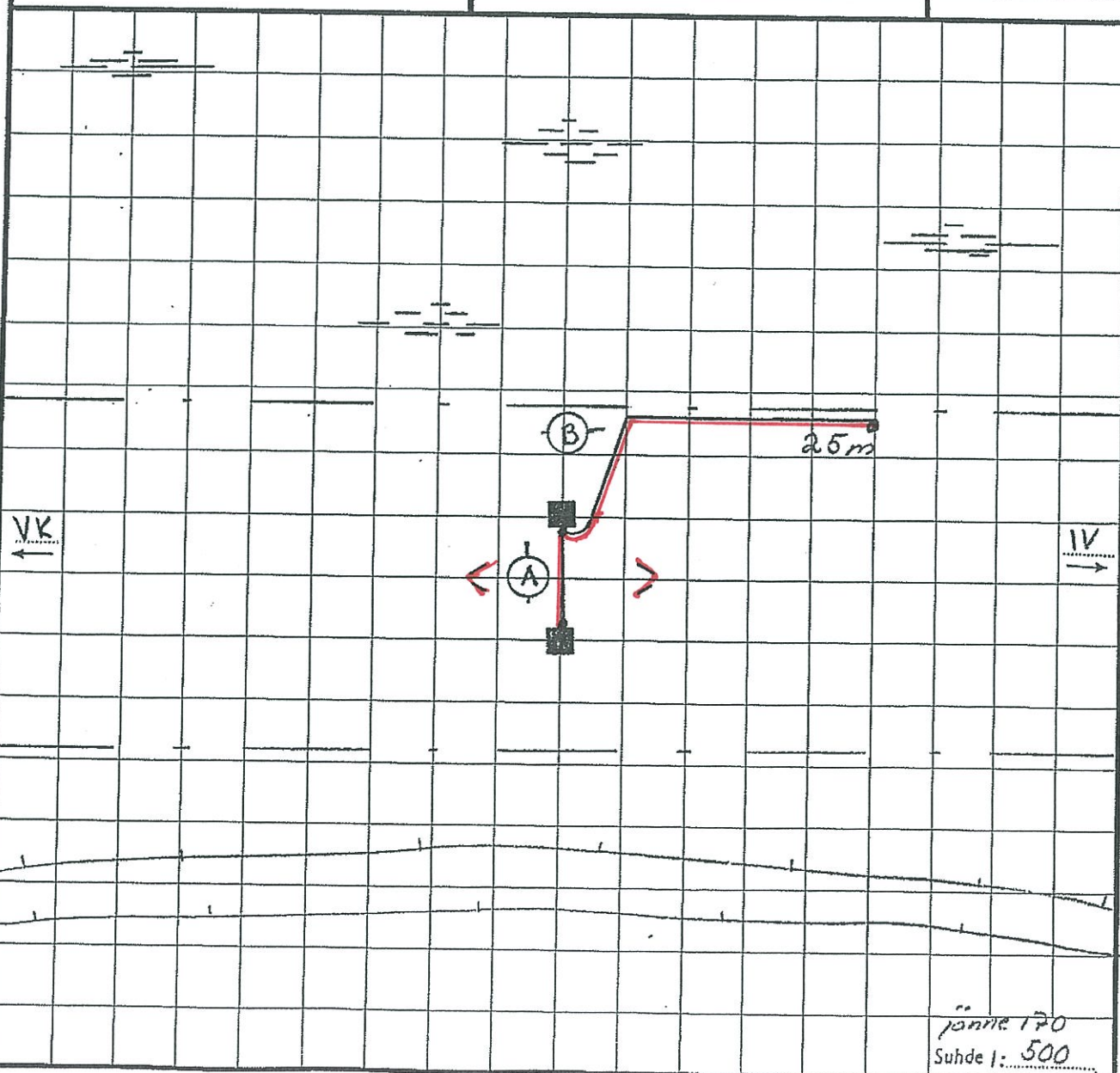
Valmistunut 19 m
 mm² käyttö m
 mm² käyttö m
 mm² käyttö m
 1" putkia kpl = m

Huom.

Huom.

295

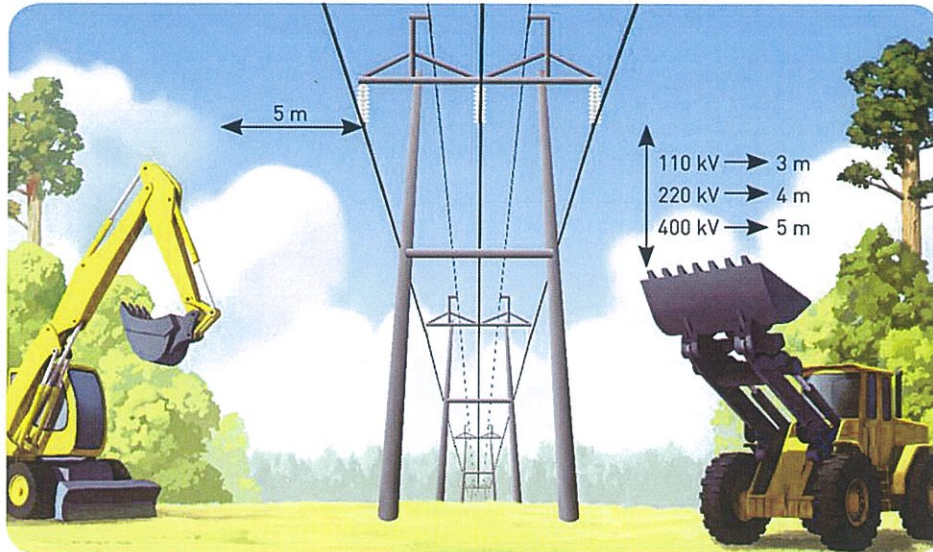
Huom.



TYÖSKENTELY ILMAJOHTOJEN LÄHEISYYDESSÄ

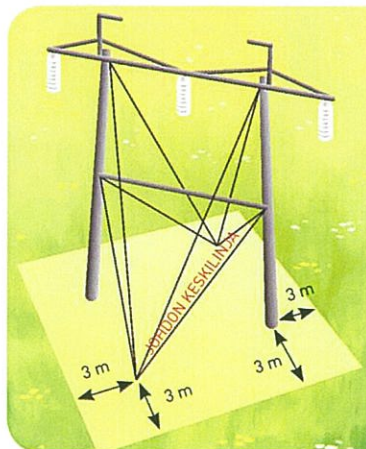
Älä mene vaarallisen lähelle johtoja!

Käsiteltäessä pitkiä tai suurikokoisia esineitä tai työskenneltäessä työkoneella ei mikään esine tai koneen osa saa vahingossakaan joutua sivusuunnassa tai alapuolella oheisissa kuvissa olevia mittoja lähemmäksi jännitteisiä johtimia.

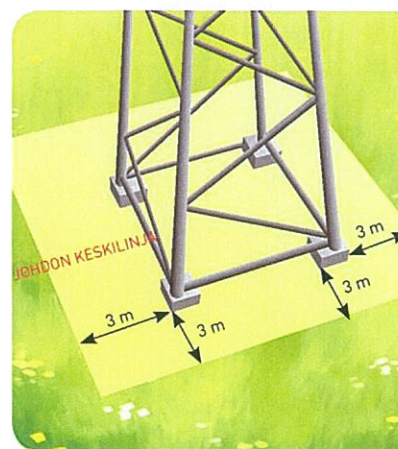


Jännitetaso kV	Eristinketjun pituus	Eristinlautasten lukumäärä
110	noin 1 metri	6-8
220	noin 2 metriä	10-12
400	noin 4 metriä	18-24

Voimajohtopylväiden pylväsala ulottuu kolmen metrin päähän pylvään maanpäällisistä perustus- ja harusrakenteista. Pylväsala on suoja-alue, jolla ei saa liikkua työkoneilla, kaivaa tai läjittää.



Harustettu, kaksijalkainen pylväs



Harustamaton, yksijalkainen pylväs

Jos töiden yhteydessä tapahtuu Fingrid Oyj:n voimajohtoon liittyvä muu kuin maadoitusjohtimiin kohdistuva vahinko, pyydämme ilmoittamaan siitä heti Fingrid Oyj:n kantaverkkokeskukseen, puhelin 030 395 4300.

MAA-AINESTEN LOUHINTA JA MURSKAUS VOIMAJOHTOJEN LÄHEISYYDESSÄ

1 Yleistä

Voimajohtojen läheisyydessä tehtävät louhinta- ja murskaustyöt on aina erikseen kirjallisesti suunniteltava. Työhön on nimettävä räjäytysjohtaja. Suunnitelmassa on otettava huomioon voimajohtojen sijainti työkohteeseen nähden. Suunnitelma on toimitettava tarvittaessa Fingrid Oy:lle lausunnolle.

Erityistä huomiota työsuunnittelussa on kiinnitettävä seuraaviin:

- Sirpalavaaraan, joka voi aiheuttaa voimajohtojen herkimpien osien rikkoutumisen. Herkimpiä osia ovat eristimet (usein lasia tai posiliina) ja johtimet (alumiinia). Räjäytyskohte on huolellisesti peitettävä silten, etteivät pienetkään kivet pääse sinkoutumaan.
 - Peittäminen tehdään asentamalla huopaa huolellisesti täkkäysmattojen alle käytettäessä Nonel-tyyppistä syytyistä. Täkkäysmatot sidotaan kiinni toisiinsa.
- Porauksessa reiän koko on rajoitettava alle \varnothing 64 mm. Reiän syvyys on oltava alle 3 m.
- Käytettävä aina patruunoituja räjähdysaineita.
- Louhinta on suunniteltava pienissä erissä silten, että heittosuunta on, mikäli mahdollista, johdon sivulle.
- Eristimien liikaantumisen saattaa aiheuttaa maasulun. Työssä syntyvä pöly on pyritävä minimoimaan esim. kastelemalla tai käyttämällä erityistä pölynpoistomenetelystä.
- Työkoneen työskentelyalue ei saa ulottua 5 m lähemmäksi johtimia.
- Voimajohtopylvään pylväsosa ulottuu 3 m päähän sen maanpäällisistä rakenteista. Tällä alueella ei saa liikkua, kaivaa tai läjitellä. Etäisyys on myös kaivannon sortumattomasta reunasta 3 m.
- Voimajohtopylväät on maadoitettu usein 16-25mm² kuparilla. Näitä maadoituksia saattaa olla johtokadulla pylväiden välillä.
- Rakenteiden lähellä louhittaessa on huolehdittava siitä, etteivät erityisesti kalliolle perustetut pylväät vaurioidu tärinän vaikutuksesta. Harnusankkuri on usein U-teräs, joka on juotettu 800 mm kallioon.
- Ilna-aallon paine vaikutus on otettava huomioon työtä suunniteltaessa (mahdolliset raot).

2

Ohteja

- Ennen työn suorittamista on työkohteen läheisyydessä olevat voimajohtojen pylväät ja johtimet katseltava ja dokumentoitava luokiteltavalla tavalla (esim. valokuvin). Työn päätyttyä on tehtävä loppukatselmuks.
- Työn suorittajan on hankittava kaikki viranomaisien vaatimat luvat.
- Johdaloueella ei saa varastoida räjähdysaineita eikä muitakaan palovaaraa aiheuttavia aineita tai materiaaleja (poultavaraa, murskeita tms.). Myös työmaakoipi, palavan nesteen varastot, tankkauspaikat ja siirrettävä murskausasema tulee sijoittaa johdaloueen ulkopuolelle.
- Välittömästi johdon läheisyydessä työskentellessä on työstä tehtävä Turvallisuuksilmoitus Fingrid Oy:n paikallisen käyttöasiantuntijan kanssa. Fingrid Oy:n verkon valvomion puhelinnumero on 030 395 4300.
- Voimajohtopylvään sijaitessa kalliolle on kiinnitettävä erityistä huomiota tärinän vaikutuksiin. Tarvittaessa on porattava rako työkohteen ja pylvään välillä.
 - Tärinän sallittu arvo on \leq 0,5 g
 - Etäisyys pylvästä (m) Sallittu heilalidunopeus (mm/s)

5	85
10	70
20	55
30	45
50	38
- Ukonilman vaikutusalueella on työt voimajohtojen läheisyydessä keskeytettävä.
- Räjäytysotissa on noudatettava räjäytyssalan ajan tasalla olevia normeja.
- Räjäytyskenttien syytyksessä on voimajohtojen läheisyydessä noudatettava räjäytyssalan normien Turvallisuuksinääräysten 16.0 kohta 2.1.5 "Suurjännitejohdot".

Suurjännitejohdon Vähimmäisetäisyys suurjännitejohdoista (m)

Suurjännitejohdon jännite (kV)	Vähimmäisetäisyys suurjännitejohdoista (m)		
	Ryhmä B (UR-naili)	Ryhmä C (VA-naili)	Ryhmä D (HU-naili)
110	100	15	20
220	100	15	20
400	100	15	20

- Työskentelyyn voimajohtojen läheisyydessä on pyydetävä Fingridin lupa.