

Minna Rossi

PÄÄTÖS KULLANHUHDONTALUVAN MUKAISEN TOIMINNAN MUUTTAMISESTA

Kullanhuuhdontalupahakemus

Hakijat: Minna Rossi

Muut hakijat: Jouni Patokallio

Vireilletulopvm: 12.9.2018

Hakemuksen tarkoitus: Voimassaolevan kullanhuuhdontaluvan mukaisen toiminnan muuttaminen 4.5.2018 annetun päätöksen mukaisesta (*lupa oikeuttaa koneellisen kullankaivun suorittamiseen lupa-alueella kaivinkoneella, joka painaa enintään 17 tonnia. Käsiteltävä maamäärä saa olla enintään 5000 m³ vuodessa*) siten, että alueella saa harjoittaa koneellista kullankaivua kahdella kaivuyksiköllä siten, että vuosittain käsiteltävä maamäärä on enintään 20 000m³.
Kaivoslain (621/2011) 69 §:n mukaan kullanhuuhtojen on haettava kullanhuuhdontaluvan muuttamista, jos kullanhuuhdontaa koskevien toimenpiteiden määrässä, laadussa tai aikataulusta tapahtuu sellainen muutos, että lupamääräyksiä on tarpeen tarkistaa

PÄÄTÖS

Turvallisuus- ja kemikaalivirasto hyväksyy kaivoslain (621/2011) nojalla edellä mainitun hakijan hakemuksen toiminnan muuttamisesta.

Perustelut: Hakija on osoittanut, että kaivoslaissa (621/2011) säädetyt edellytykset täyttyvät eikä kaivosviranomaisen selvityksen (liite 3) perusteella hakemuksen hyväksymiselle ole kaivoslaissa säädettyä estettä.

Kaivoslaki (621/2011) 45 § ja 50 §.

Kullanhuuhdontaluvan haltijalla on tässä luvassa mainitulla kullanhuuhdonta-alueella yksinoikeus etsiä ja kartoittaa maaperässä esiintyvää kultaa, ottaa talteen ja hyödyntää maaperässä esiintyvää kultaa huuhtomalla sekä ottaa talteen ja hyödyntää huuhtonnan sivutuotteena irtomaasta löytyvät platinahiput sekä jalo- ja korukivet.

Kullanhuuhdonta-alueen tiedot

Pinta-ala: 6,2 ha

Alueen nimi: Kultatarina 1

Sijainti: Inari, Palsinoja, Metsähallituksen hallinnoima valtionmaa, Hammastunturin erämaa-alue. Alueen sijainti ja rajat ilmenevät tämän päätöksen liitetystä kartasta (liite 2)

Päätöksen täytäntöönpano

Kullanhuuhdontalupaan perustuvat toimenpiteet saa aloittaa, kun siihen oikeuttava lupapäätös on lainvoimainen ja luvassa määrätty vakuus on asetettu. Jos kullanhuuhdontalupaan perustuvat toimenpiteet edellyttävät muualla lainsäädännössä vaadittua lupaa, saa toimenpiteen kuitenkin aloittaa vasta, kun asianomainen lupapäätös on lainvoimainen tai toiminnan aloittamiseen on saatu oikeus asiassa toimivaltaiselta viranomaiselta.

Täytäntöönpano muutoksenhausta huolimatta

Toiminta alueella voidaan aloittaa muutoksenhausta huolimatta tämän lupapäätöksen ehtoja noudattaen. Muutoksenhakutuomioistuvin voi valituksesta kumota täytäntöönpanosta muutoksenhausta huolimatta annetun määräyksen.

Perustelut: Kaivoslaki (621/2011) 169 §

Kyseisellä hakemuksella on haettu lupaa kasvattaa kullanhuuhdontoiminnan volyymin alueella. Luvan saajalla on ollut hakemushetkellä oikeus harjoittaa hakemuksen kohteena olevalla alueella koneellista kullanhuuhdonta. Luvan saaja on hakenut lupaa toiminnan aloittamiseen muutoksenhausta huolimatta. Koska toiminta alueella on kesken ja alueella on käsitelty maata, ei toiminnan jatkaminen lupaehtojen mukaisesti aiheuta alueella sellaisia muutoksia, että se tekisi mahdollisen muutoksenhaun tarpeettomaksi.

Lupamääräykset

Päätöksen voimassaolo:

Tämä päätös ei muuta kullanhuuhdontaluvan voimassaoloaika. Lupa on voimassa 4.5.2018 annetun päätöksen mukaisesti 3.5.2028 saakka.

Perustelut: Luvan voimassaoloaika määräytyy alkuperäisen lupapäätöksen mukaan.

Menetelmät:

Tämä lupa oikeuttaa koneellisen kullanhuuhdon harjoittamisen alueella kahdella kaivuyksiköllä siten, että vuosittain käsiteltävä maamäärä on enintään 20 000m³.

Perustelut: Lupahakemuksen mukaisesti. Toimintaan tarvitaan myös ympäristönsuojelulain mukainen ympäristölupa

Vakuus

Luvan saajan on korotettava aiemmin asettamaansa vakuutta 1500 €:lla.

Perustelut: Kaivoslaki (621/2011) 107 §

Vakuus määräytyy kaivumenetelmän, -määrän ja alueen ominaisuuksien perusteella.

Alueella harjoitetaan konekaivua kahdella kaivuyksiköllä, vuosittain käsiteltävän maamäärän ollessa enintään 20 000 m³. Alue sijoittuu tieverkoston läheisyyteen. Vakuutta määritettäessä on huomioitu kaivosviranomaisen maastokäynnillä tehdyt havainnot alueelta. Alueella on kullanhuuhdontaan liittyvä rakennus, johon on hankittu aikanaan vaadittava lupa kaivosviranomaiselta. Rakennus on otettu huomioon vakuutta määritettäessä.

Muilta osin 4.5.2018 päivätyn lupapäätöksen HL2012:0033 lupamääräykset pysyvät ennallaan.

Lupahakemuksen käsittely

Lupahakemuksesta tiedottaminen

Turvallisuus- ja kemikaalivirasto on tiedottanut hakemuksesta kuuluttamalla siitä 30 päivän ajan Turvallisuus- ja kemikaaliviraston sekä Inarin kunnan ilmoitustauluilla. Lausunnot ja mielipiteet on tullut toimittaa viimeistään 13.5.2019

Lausuntopyyntö ja lausunnot hakemuksesta

Hakemuksesta on lähetetty lausuntopyyntö ja saatu lausunnot seuraavasti:

- 1) Turvallisuus- ja kemikaaliviraston lausuntopyyntö Ivalon paliskunnalle 10.4.2019

Ivalon paliskunta ei ole antanut lausuntoaan hakemuksesta

- 2) Turvallisuus- ja kemikaaliviraston lausuntopyyntö Metsähallitukselle 10.4.2019

Metsähallituksen lausunto 7.5.2019

Turvallisuus- ja kemikaalivirasto on pyytänyt Metsähallitukselta lausuntoa koskien Minna Rossin ja Jouni Patokallion kullanhuuhdontaluvan HL2012:0033 muutoshakemusta. Muutoksen kohteena oleva lupa-alue sijaitsee Palsinojan varrella Hammastunturin erämaa-alueella, Inarin kunnassa. Rossi ja Patokallio ovat hakeneet Tukesilta lupaa kullankaivun harjoittamiseen kahdella kaivuyksiköllä (aiempi lupa yksi kaivuyksikkö, kaivinkone enintään 17 tonnia) kaivumäärän lisääntyessä 20 000 m³ vuodessa (aiempi lupa 5 000 m³/vuosi).

Pohjois-Suomen aluehallintoviraston 30.6.2017 antaman ympäristölupapäätöksen mukaan vuosittainen kaivumäärä saa olla enintään 20 000 m³ kokonaisuudessaan, johon luetaan mukaan myös pintamaat sekä kaivukuoppien pohjalta alipaineimuroitava määrä. Ympäristöluvan mukaan kulta saa koneellisesti kaivaa enintään kahdella kaivuyksiköllä, joissa molemmissa on 20 tonnin kaivinkone.

Metsähallitus huomauttaa, että yksittäisen kaivuyksikön ympäristövaikutukset ovat aina osa suurempaa kokonaisvaikutusta, joka kohdistuu Palsinojaan ja sitä kautta Natura 2000-

alueeseen sisältyvään Ivalojokeen. Koneellinen kullankaivu on lisääntynyt viime vuosina merkittävästi Palsinojalla ja sen sivupuroilla. Metsähallitus esittää Tukesille harkittavaksi lisääntyvän koneellisen kullankaivun kokonaismäärän arviointia ja sen vaikutuksia ympäristöön ja vesistöihin ennen mahdollisen muutoshakemuksen mukaisen luvan myöntämistä.

3) Turvallisuus- ja kemikaaliviraston lausuntopyyntö Inarin kunnalle 10.4.2019

Inarin kunnan lausunto 17.4.2019

Hakemus kohdistuu voimassa olevan Ivalon alueen yleiskaavan alueelle, jossa alue on osoitettu merkinnällä Erämaa-alue (Se).

Hakemuksen osalta ei voimassa olevien kunnallisten kaavojen kannalta ole huomautettavaa.

4) Turvallisuus- ja kemikaaliviraston lausuntopyyntö Lapin elinkeino-, liikenne- ja ympäristökeskukselle 10.4.2019

Lapin elinkeino-, liikenne- ja ympäristökeskuksen lausunto 7.5.2019

Turvallisuus- ja kemikaalivirasto (Tukes) on pyytänyt kaivoslain (621/2011) 37 §:n nojalla Lapin ELY-keskuksen lausuntoa yllämainitun Minna Rossin ja Jouni Patokallion kullanhuuhdontaluvan muutoshakemuksesta. Hakemuksella haetaan lupaa koneelliseen kullankaivuuseen kahdella kaivuuyksiköllä ja kaivumäärän nostamista 20 000 m³ vuodessa. Nykyinen kullanhuuhdonta-lupa oikeuttaa yhden max. 17 tonnin kaivinkoneen käyttöön ja 5 000 m³ kaivumäärään.

Lupaa toiminnan aloittamiselle haetaan muutoksenhausta huolimatta.

Lapin ELY -keskuksen lausunto hakemuksesta

Pohjois-Suomen aluehallintovirasto on 30.6.2017 myöntänyt hakemuksen kohteena olevalle alueelle ympäristöluvan ja oikeuden vedenottamiseen Palsinojasta (Dnro PSAVI/924/2017).

Lupa on myönnetty kullanhuuhdonta-alueille Kultatarina I HL2012:0033 ja Kultatarina II HL2012:0034. Alueet on Turvallisuus- ja kemikaaliviraston 4.5.2018 antamalla päätöksellä yhdistetty alueeksi Kultatarina I.

Ympäristölupa oikeuttaa kaivamiseen kahdella kaivuuyksiköllä (17 tonnia ja yli 20 tonnia). Vuosittainen kaivumäärä saa ympäristöluvan mukaisesti olla enintään 20 000 m³ kokonaismääränä. Kaivumäärään luetaan myös pintamaat sekä kaivukuoppien pohjalta imuroitava määrä. Vedenotto-oikeus Palsinojasta on enintään 400 litraa minuutissa. Ympäristöluvan mukainen kaivukausi on 1.6 - 30.9.

Edellä mainitut seikat huomioiden Lapin ELY-keskus ei näe estettä kullanhuuhdontaluvan muuttamiselle. Hakemuksen mukaista kullankaivuuta ei kuitenkaan saa aloittaa ennen kuin

Turvallisuus- ja kemikaalivirasto on myöntänyt kullanhuuhdentaluvan ja päätös on lainvoimainen tai lupa toiminnan aloittamiseen myönnetään muutoksenhausta huolimatta.

Toiminnassa tulee noudattaa ympäristöluvan määräyksiä. Lapin ELY -keskus teki alueelle 17.9.2018 määräaikaistarkastuksen. Toiminta oli lupamääräysten mukaista.

Toiminnanharjoittajaa huomautettiin imeytysturpeen puuttumisesta. Kaivutoiminta oli jo päättynyt ko. kaivukaudella.

5) Turvallisuus- ja kemikaaliviraston lausuntopyyntö Saamelaiskäräjille 10.4.2019

Saamelaiskäräjät ei ole antanut lausuntoaan hakemusta.

6) Turvallisuus- ja kemikaaliviraston lausuntopyyntö Saamelaismuseum Siidalle 10.4.2019

Saamelaismuseum Siidan lausunto 10.5.2019

Turvallisuus- ja kemikaalivirasto on pyytänyt Saamelaismuseum Siidalta lausuntoa kullanhuuhdentaluvan HL2012:0033 muuttamisesta. Saamelaismuseum Siida on saamelaisalueella toimivaltainen viranomaisen arkeologisen kulttuuriperinnän sekä maiseman ja rakennusperinnän suojelun ja hoidon suhteen.

Lupahakemusalue HL2012:0033 sijaitsee Inarin kunnassa, Ristiinamorostonvaarojen lounaisosassa, Palsinojan varrella. Palsinoja laskee pohjoisessa Ivalojokeen. Hakija hakee lupaa kullankaivuun suorittamiseen kahdella kaivuyksiköllä ja kaivumäärän lisäystä.

Saamelaismuseum on lausunut lupahakemuksesta 19.4.2018 (D.s.119), eikä sillä ole arkeologisen kulttuuriperinnön, maiseman tai rakennusperinnän suojelun osalta lisättävää aiempaan lausuntoonsa.

Turvallisuus- ja kemikaaliviraston kannanotto lausunnoissa ja muistutuksissa esitettyihin yksilöityihin vaatimuksiin.

Alueelle on myönnetty muutoksen mukainen ympäristölupa (Dnro PSAVI/924/2017) 30.6.2017, jossa on arvioitu toiminnan vaikutuksia vesistöön. Kyseisessä luvassa todetaan, että lupamääräysten mukaisesti toimittaessa liettymiä Palsinojaan ei aiheudu. Kun huomioidaan ympäristöluvan lupamääräyksiensä lisäksi kullanhuuhdentaluvan määräykset, voidaan todeta, että lupamääräysten mukaisesti toimittamalla ei ole kaivoslain mukaista estettä.

Muut lausunnoissa esitetyt seikat on otettu päätöksessä huomioon lupamääräyksillä.

Muistutukset ja mielipiteet

Muistutuksia ja mielipiteitä ei ole jätetty.

Hakijan selitys

Hakijalta ei ole pyydetty selitystä

Päätösmaksu

Päätösmaksu 300 €. Valtion talous- ja henkilöstöhallinnan palvelukeskus lähettää laskun hakijalle.

Perustelut: Asetus Turvallisuus- ja kemikaaliviraston maksullisista suoritteista (1579/2015)

Muutoksenhaku

Tähän päätökseen saa hakea muutosta kaivoslain (621/2011) 162 §:n nojalla Pohjois-Suomen hallinto-oikeudelta valittamalla siten kuin hallintolainkäyttölaissa (586/1996) säädetään. Päätöksestä perittävästä maksusta voidaan valittaa samassa järjestyksessä kuin pääasiasta. Valitusaika on 30 päivää tämän päätöksen antopäivästä. Liitteenä olevasta valitusosoituksesta ilmenee, miten muutosta haettaessa on meneteltävä.

Päätöksestä tiedottaminen

Päätöksestä tiedotetaan kaivoslain (621/2011) 58 §:n mukaisesti. Lupapäätös liitteineen toimitetaan postitse hakijalle. Jäljennös päätöksestä toimitetaan niille, jotka ovat tätä erikseen pyytäneet sekä niille kunnille, ELY-keskuksille ja muille viranomaisille, joille asiasta sen käsittelyn aikana on annettu tieto tai joilta on pyydetty lausunto. Jäljennös päätöksestä toimitetaan myös saamelaiskäräjille ja paliskunnalle.

Päätöksen antamisesta ilmoitetaan niille, jotka ovat tehneet muistutuksen asiassa tai ovat ilmoitusta erikseen pyytäneet, sekä niille asianosaisille, joita asia erityisesti koskee. Päätöksen antamisesta kuulutetaan alueen kunnan ilmoitustaululla.

Sovelletut säännökset

Kaivoslaki (621/2011)

Asetus kaivostoiminnasta (391/2012)

Asetus Turvallisuus- ja kemikaaliviraston maksullisista suoritteista (1579/2015)

Lisätietoja

Lisätietoja antaa Pasi Molkoselkä, puh. 029 5052 133, etunimi.sukunimi@tukes.fi

Terho Liikamaa
Ryhmäpäällikkö

Pasi Molkoselkä
Ylitarkastaja

LIITTEET	Liite 1. Valitusosoitus Liite 2. Kartta alueesta (1:10 000) Liite 3. Selvitys kullanhuhdontaluvan muuttamisen edellytyksistä Liite 4. Ohjeet vakuuden asettamiseen Liite 5. Panttaussitoumus
TIEDOKSI	Ivalon paliskunta Inarin kunta Lapin Ely-keskus Metsähallitus Saamelaiskäräjät Saamelaismuseo Siida

VALITUSOSOITUS

Valitusviranomainen

Päätökseen saa hakea muutosta valittamalla sille hallinto-oikeudelle, jonka tuomiopiirissä pääosa tässä päätöksessä tarkoitettusta alueesta sijaitsee. Toimivaltainen hallinto-oikeus on mainittu valitusosoituksen lopussa. Valituskirjelmä osoitetaan valitusviranomaiselle ja se on toimitettava valitusajassa hallinto-oikeuden kirjaamoon.

Valitusaika

Määräaika valituksen tekemiseen on kolmekymmentä (30) päivää tämän päätöksen antopäivästä sitä määräaikaan lukematta.

Valitusoikeus

Päätöksestä voivat valittaa ne, joiden etua, oikeutta tai velvollisuutta asia saattaa koskea, sekä vaikutusalueella ympäristön-, terveyden- tai luonnonsuojelun taikka asuinympäristön viihtyisyyden edistämiseksi toimivat rekisteröidyt yhdistykset tai säätiöt, asianomaiset kunnat, elinkeino-, liikenne- ja ympäristökeskukset ja muut asiassa yleistä etua valvovat viranomaiset, saamelaiskäräjät sillä perusteella, että luvassa tarkoitettu toiminta heikentää saamelaisten oikeutta alkuperäiskansana ylläpitää ja kehittää omaa kieltään ja kulttuuriaan ja kolttien kyläkokous sillä perusteella, että luvassa tarkoitettu toiminta heikentää kolttien elinolosuhteita ja mahdollisuuksia harjoittaa elinkeinoja.

Valituksen sisältö

Valituskirjelmässä on ilmoitettava

- 1) päätös, johon haetaan muutosta
- 2) miltä kohdista päätökseen haetaan muutosta ja mitä muutoksia siihen vaaditaan tehtäväksi
- 3) perusteet, joilla muutosta vaaditaan
- 4) valittajan nimi ja kotikunta
- 5) postiosoite ja puhelinnumero, joihin asiaa koskevat ilmoitukset valittajalle voidaan toimittaa

Jos valittajan puhevaltaa käyttää hänen laillinen edustajansa tai asiamiehensä tai jos valituksen laatijana on joku muu henkilö, valituskirjelmässä on ilmoitettava myös tämän nimi ja kotikunta.

Valittajan, laillisen edustajan tai asiamiehen on allekirjoitettava valituskirjelmä, ellei valituskirjelmää toimiteta sähköisesti (telekopiona tai sähköpostilla).

Valituksen liitteet

Valituskirjelmään on liitettävä

- 1) päätös, johon haetaan muutosta valittamalla, alkuperäisenä tai jäljennöksenä
- 2) asiakirjat, joihin valittaja vetoaa vaatimuksensa tueksi, jollei niitä ole jo aikaisemmin toimitettu viranomaiselle
- 3) asiamiehen valtakirja

Valituskirjelmän toimittaminen perille

Valituskirjelmän voi viedä valittaja itse tai hänen valtuuttamansa asiamies. Valituskirjelmä liitteineen voidaan myös lähettää postitse, telekopiona tai sähköpostilla. Postiin valituskirjelmä on jätettävä niin ajoissa, että se ehtii perille valitusajan viimeisenä päivänä ennen aukioloajan päättymistä. Hallinto-oikeudessa kirjaamon aukioloaika on klo 8.00–16.15. Sähköisesti (telekopiona tai sähköpostilla) toimitetun valituskirjelmän on oltava toimitettu niin, että se on käytettävissä vastaanottolaitteessa tai tietojärjestelmässä määräajan viimeisenä päivänä ennen virka-ajan päättymistä.

Valittajalta peritään hallinto-oikeudessa **oikeudenkäyntimaksu** 260 euroa. Oikeudenkäyntimaksua ei peritä, jos hallinto-oikeus muuttaa valituksenalaista päätöstä muutoksenhakijan eduksi. Tuomioistuinmaksulaissa (1455/2015) on erikseen säädetty eräistä tapauksista, joissa maksua ei peritä.

Toimivaltaisen hallinto-oikeuden yhteystiedot muutoksenhakua varten:

Pohjois-Suomen hallinto-oikeus

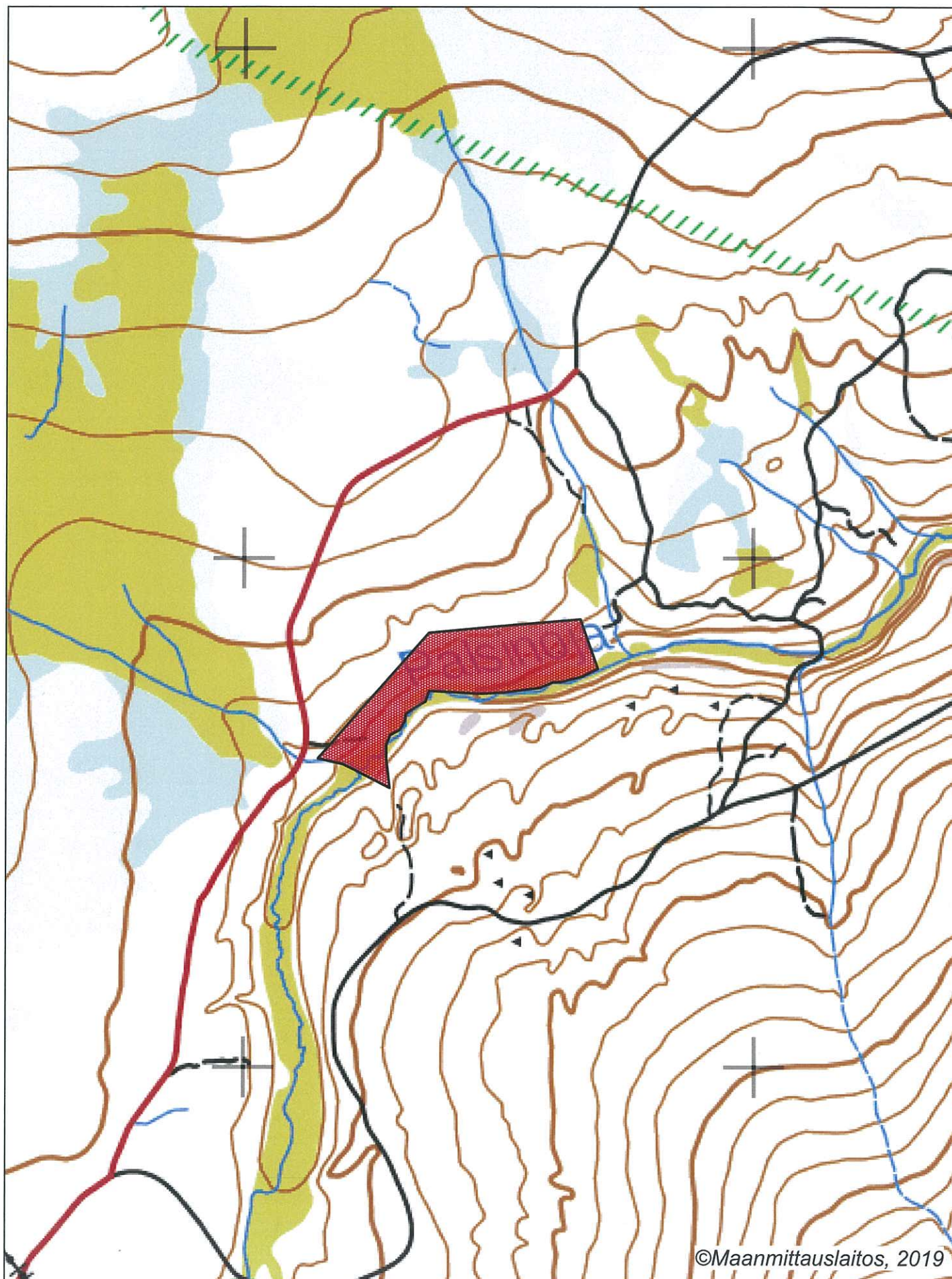
Käyntiosoite: Isokatu 4, OULU

Postiosoite: PL 189, 90101 OULU

Faksi: 029 56 42841

Sähköposti: pohjois-suomi.hao@oikeus.fi

Puhelin: 029 56 42800 (vaihde)



Selvitys kullanhuuhdontaluvan HL2012:0033 mahdollisista myöntämisen esteistä

Yleistä kullanhuuhdonnasta

Kullanhuuhdonta on ollut pienenevä maankäyttömuoto koko 2000-luvun ajan. Esimerkiksi vuonna 2000 kullanhuuhdontaan oikeuttavia lupia on ollut voimassa yli 400, kun tällä hetkellä vastaava määrä on 247. Hakemuksia on vireillä 92. Hakemuksista yhteensä 43 hakemusta on jatkohakemuksia hakemushetkellä voimassa olleille luvulle. Näistä 16 kpl on sellaisia, jotka ovat tarkasteluhetkellä voimassa ja sisältyvät siten sekä hakemuksiin että voimassaoleviin lupiin (lähde: Kaivosrekisteri 29.5.2019). Lisäksi kullanhuuhdontaan varattujen alueiden keskikoko on pienentynyt uuden kaivoslain voimaantulon myötä noin 20 %.

Kullanhuuhdonnan mahdollista vaikutusta saamelaiskulttuuriin tarkastellaan paliskunnittain, koska poronhoito on tärkeä osa saamelaiskulttuuria ja se on alueiden käytön kannalta herkkä elinkeino. Koska paliskuntien alueet on selkeästi rajattu aidoilla, kaivoslain mukaisen kullanhuuhdonnan vaikutukset saamelaiskulttuurille rajoittuvat pääasiallisesti sen paliskunnan alueeseen, jolla kullanhuuhdonta harjoitetaan. Kullanhuuhdontaluvan nojalla ei saa harjoittaa toimintaa, joka aiheuttaa vesistöön vaikutuksia. Mikäli tällaista toimintaa on suunniteltu lupa-alueella harjoitettavan, tulee toimintaan olla ympäristö- tai vesilupa. Näissä luvissa toimivaltainen viranomaisena on Pohjois-Suomen aluehallintovirasto.

Lupa-alueen kuvaus

Kullanhuuhdontalupa-alue HL2012:0033 (6,2 ha) sijoittuu Ivalon paliskunnan alueelle, paliskunnan länsireunalle ja Hammastunturin erämaa-alueelle. Hakemuksella haetaan lupaa kasvattaa konekaivun kaivumäärää.

Ivalon paliskunnan kokonaispinta-ala on noin 286000 ha, Hammastunturin erämaa-alueen pinta-ala on 182231 ha. Hammastunturin erämaa-alue on jaettu kahteen vyöhykkeeseen, syrjä vyöhykkeeseen ja retkeily- ja luontomatkailuvyöhykkeeseen. Syrjävyöhykkeen, jonka pinta-ala erämaa-alueesta on noin 80%, yhtenä pääasiallisena tarkoituksena on saamelaiskulttuurin ja -poronhoidon turvaaminen.

Kullanhuuhdontalupahakemus sijoittuu retkeily- ja luontomatkailuvyöhykkeelle. Lupa-alueelle tai sen välittömään läheisyyteen ei sijoitu poronhoidon kannalta tärkeitä rakenteita tai tunnettuja laidunalueita. Ivalon paliskunnan alueelle sijoittuu 121 kpl lainvoimaisia kullanhuuhdontaan oikeuttavia lupia, pinta-alaltaan yhteensä noin 565 ha. Näistä kyseisen lupahakemuksen läheisyyteen (2 km säteellä alueesta) sijoittuu noin 95 ha, 20 kpl. Alueen lähistöllä olevat lupa-alueet ovat olleet pääsääntöisesti kullanhuuhdontakäytössä vuosikymmenien ajan. Alueen läheisyydessä on vireillä myös 2 kpl kullanhuuhdontalupahakemuksia pinta-alaltaan 14 ha.

Luvan mukaisen toiminnan kuvaus

Alueella on tarkoitus harjoittaa konekaivua, vuotuinen käsiteltävä maamäärä on enintään 20 000 m³. Alueella on lupa harjoittaa kullanhuuhdonta vuosittain 1.6.-30.9. välisenä aikana. Luvan saajilla on kyseiseen toimintaan ympäristölupa (https://tietopalvelu.ahp.fi/Lupa/Lisatiedot.aspx?Asia_ID=1376577)

Muut häiritsevät alueiden käyttömuodot hakemuksessa tarkoitetulla alueella ja sen läheisyydessä

Alue on erämaalain (62/1991) mukainen erämaa-alue, jonka hoidossa ja käytössä on noudatettava hoito- ja käyttösuunnitelmaa.

Koko Hammastunturin erämaa-alueella on 28 kpl vuokra- ja käyttöoikeussopimuksia, joista 16 kpl liittyy porotalouteen. Kullanhuudonta-alueen läheisyydessä ei ole yhtään voimassa olevaa muuhun alueiden käyttömuotoon liittyvää sopimusta.

Yleisesti vuokra- ja käyttöoikeussopimuksista ja niiden myöntämisestä Hammastunturin erämaa-alueen hoito- ja käyttösuunnitelmassa todetaan seuraavaa:

Vuokra- ja käyttöoikeussopimusten laatiminen

- 1.) Metsähallitus jatkaa voimassa olevia käyttöoikeus- ja vuokrasopimuksia edellyttäen, että niiden käyttötarkoitus ei muutu erämaalain vastaiseksi.
- 2.) Metsähallitus voi luovuttaa porotalouden ja luontaiselinkeinojen rahoituslain (45/2000) mukaisia erityisen etuuden käyttöoikeuksia tukikohdan sijoittamista varten. Hakijan tulee täyttää rahoituslain kriteerit. Hakijan on oltava kuntalainen.
- 3.) Kalastuksen tai metsästyksen (muut kuin luontaiselinkeinojen harjoittajat) perusteella uusia tukikohtapaikkoja ei myönnetä.
- 4.) Poronhoidon tarpeisiin voidaan tehdä käyttöoikeus- ja vuokrasopimuksia. Uusien poroaitojen riistaturvallisuutta parannetaan mahdollisuuksien mukaan.
- 5.) Vanhoille käyttöoikeussopimuksettomille rakennuksille voidaan tehdä omistajan hakemuksesta käyttöoikeus-sopimus, mikäli rakennus on rakennettu ennen erämaalain voimaantuloa 1991, rakennus on asumiskelpoinen, rakennuksen omistaja on kuntalainen ja omistaja käyttää rakennusta metsästyksen, kalastuksen tai keräilyn tukikohtana. Rakennukselle on lisäksi hankittava kunnan myöntämä rakennus- tai toimenpidelupa.

Lupa-alueen läheisyydessä, lähimmillään noin 1 km päässä alueesta sijaitsee Ivalon ja Hammastunturin paliskunnan raja-aita. Muita poronhoitoon liittyviä rakennelmia ei alueen lähistölle sijoitu.

Ylä-Lapin luonnonvarasuunnitelman tarkistamisen kaudelle 2006-2010 yhteydessä Metsähallitus on päättänyt, että erämaa-alueiden metsien hakkuista luovutaan, joten alueella ei harjoiteta metsätaloutta. Pysyvien teiden rakentaminen on erämaa-alueelle laissa kielletty. Lupa-alueen läheisyydessä ei ole retkeilyreittiä eikä erityistä retkeilykohdetta.

Hammastunturin erämaa-alue on kuntalaisille merkittävä perinteinen metsästysalue. Lupametsästyspaine on alueella vähäinen. Metsästyspaine (kuntalaiset+lupametsästäjät) lupametsästysalueilla on ollut enimmillään 1,4 metsästysvuorokautta/km². Metsästys ajoittuu syksyyn, jolloin kullanhuudontatoiminta ei ole enää niin aktiivista.

Kun huomioidaan edellä kerrotut tosiseikat, kullanhuudontaluvassa annetut määräykset ja muualla lainsäädännössä ja viranomaispäätöksissä annetut velvoitteet, voidaan todeta, että kullanhuudontaluvan HL2012:0033 muutoksen oikeuttamat toimenpiteet eivät yksin taikka yhdessä muiden vastaavien lupien ja edellä kuvattujen muiden maankäyttömuotojen kanssa heikennä olennaisesti saamelaiden oikeutta harjoittaa kulttuuriaan.

Alueella on toimittu samoilla menetelmillä (konekaivu) aiemminkin pitkään. Lisäksi alue on rajattu ja toimintaan tarvittavien lupien lupaehdot niin kyseisellä lupa-alueella kuin vieressä olevillakin luvilla turvaavat sen, että toiminnasta mahdollisesti aiheutuvat haitat ovat ajalliselta kestoaltaan ja sijainniltaan rajallisia, eivätkä olennaisesti haittaa saamelaiden oikeutta harjoittaa kulttuuriaan. Alue sijoittuu tunnetulle perinteiselle kullanhuuhdonta-alueelle, jolla huuhdontaa on harjoitettu jo pitkään. Kohteen sijoituksessa erämaa-alueelle, alueiden keskittymistä perinteisille kullanhuuhdonta-alueille ja toiminnan pitkäjänteisyyttä voidaan pitää perusteltuna muiden alueiden käyttötarkoitusten kannalta.

Hakija on osoittanut olevansa kelpoinen hakemaan kullanhuuhdontalupaa eikä hakemusalueella ole selvitysten ja saatujen lausuntojen perusteella muitakaan kaivoslaissa mainittuja luvan myöntämisen esteitä. Lupakäsittelyn yhteydessä ei myöskään ole tullut esiin luvan aiemmasta, kaivuvolyymiltaan hieman pienimuotoisemmasta toiminnasta mitään sellaisia seikkoja, että toiminnan muuttamiselle olisi kaivoslain mukaista estettä.

Aineistoa:

Kaivosrekisterin karttapalvelu (www.kaivostoiminta.fi/kartta)

Erämaalaki (<http://www.finlex.fi/fi/laki/ajantasa/1991/19910062>)

Hammastunturin erämaa-alueen hoito- ja käyttösuunnitelma
(<http://julkaisut.metsa.fi/julkaisut/show/2061>)

Retkeilyalueet (www.retkikartta.fi)