

Jussi Lehtonen

## **PÄÄTÖS KULLANHUHDONTALUVAN VOIMASSAOLON JATKAMISESTA**

### **Kullanhuuhdontalupahakemus**

Hakija: Jussi Lehtonen

Vireilletulopvm: 29.1.2019

Etu oikeus pvm: 29.1.2019

Hakemuksen tarkoitus: Kullanhuuhdonta valtion omistamalla alueella.  
Kaivoslain (621/2011) 22 §:n mukaan kullanhuuhdontaan valtion omistamalla alueella on oltava kaivosviranomaisen lupa.

### **PÄÄTÖS**

Turvallisuus- ja kemikaalivirasto hyväksyy kaivoslain (621/2011) nojalla kullanhuuhdontaluvan jatkamisen lupatunnuksella HL2014:0052 hakemuksen mukaisesti.

*Perustelut:* Hakija on osoittanut, että kaivoslain (621/2011) 65 §:n säädetyt luvan voimassaolon jatkamista koskevat edellytykset täyttyvät eikä kaivosviranomaisen selvityksen (liite 3) perusteella luvan jatkamiselle ole kaivoslaissa säädettyä estettä.

Kaivoslaki (621/2011) 45 §, 50 § ja 65 §.

Kullanhuuhdontaluvan haltijalla on tässä luvassa mainitulla kullanhuuhdonta-alueella yksinoikeus etsiä ja kartoittaa maaperässä esiintyvää kultaa, ottaa talteen ja hyödyntää maaperässä esiintyvää kultaa huuhtomalla sekä ottaa talteen ja hyödyntää huuhtonnan sivutuotteena irtomaasta löytyvät platinahiput sekä jalo- ja korukivet.

#### **Kullanhuuhdonta-alueen tiedot**

Pinta-ala: 4,1 ha

Alueen nimi: Eetin-Syrjä II

Sijainti: Inari, Hangasoja, Metsähallituksen hallinnoima valtionmaa, metsätalousalue.  
Alueen sijainti ja rajat ilmenevät tämän päätöksen liitetystä kartasta (liite 2).

#### **Päätöksen täytäntöönpano**

Kullanhuuhdontalupa perustuvat toimenpiteet saa aloittaa, kun siihen oikeuttava lupapäätös on lainvoimainen ja luvassa määrätty vakuus on asetettu. Jos kullanhuuhdontalupa perustuvat toimenpiteet edellyttävät muualla lainsäädännössä vaadittua lupaa, saa toimenpiteen kuitenkin aloittaa vasta, kun asianomainen lupapäätös on

lainvoimainen tai toiminnan aloittamiseen on saatu oikeus asiassa toimivaltaiselta viranomaiselta.

#### Täytäntöönpano muutoksenhausta huolimatta

Toiminta alueella voidaan lapiokaivun osalta aloittaa muutoksenhausta huolimatta tämän lupapäätöksen ehtoja noudattaen. Muutoksenhakutuomioistuin voi valituksesta kumota täytäntöönpanosta muutoksenhausta huolimatta annetun määräyksen.

*Perustelut:* Kaivoslaki (621/2011) 169 §

Kyseisellä hakemuksella on haettu lupaa jatkaa kullanhuuhdontatoimintaa alueella. Luvan saajalla on ollut hakemushetkellä oikeus harjoittaa hakemuksen kohteena olevalla alueella lapiokaivua. Koska toiminta alueella on kesken ja alueella on käsitelty maata, ei toiminnan jatkaminen määräyksen mukaisesti aiheuta alueella sellaisia muutoksia, että se tekisi mahdollisen muutoksenhaun tarpeettomaksi.

#### Lupamääräykset

##### *Päätöksen voimassaolo:*

Kullanhuuhdontalupa on voimassa kymmenen (10) vuotta päätöksen lainvoimaiseksi tulosta.

*Perustelut:* Kaivoslaki (621/2011) 65 §.

Luvan voimassaoloaika on lain sallima enimmäisaika luvan voimassaolon jatkamiselle, koska kullanhuuhdonnan ei katsota aiheuttavan yleiselle tai yksityiselle edulle sellaista vahinkoja tai haittaa, että luvan voimassaoloaikaa olisi lyhennettävä.

##### *Menetelmät:*

Tämä lupa oikeuttaa lapiokaivun ja käsiteltävältä maamäärältään enintään 300m<sup>3</sup>/vuosi laajuisen konekaivun suorittamiseen lupa-alueella.

*Perustelut:* Lupahakemuksen mukaisesti. Suunniteltu toiminta edellyttää konekaivun osalta ympäristönsuojelulain mukaisen ilmoituksen tai ympäristöluvan. Toimivaltainen viranomainen ympäristönsuojelulain mukaisissa asioissa on Pohjois-Suomen aluehallintovirasto.

##### *Kullanhuuhdonta-alueen kunnossapito*

Kullanhuuhdonta on rajoitettava välttämättömiin toimenpiteisiin. Kullanhuuhdontaluvan nojalla tapahtuvasta toiminnasta ja muusta kullanhuuhdonta-alueen käytöstä ei saa aiheutua haittaa ihmisten terveydelle tai vaaraa yleiselle turvallisuudelle, olennaista haittaa muulle elinkeinotoiminnalle, merkittäviä muutoksia luonnonolosuhteissa, harvinaisten tai arvokkaiden luontoesiintymien olennaista vahingoittumista, merkittävää maisemallista haittaa tai muille lähitöllä olevien alueiden käyttötarpeille haittaa tai vahinkoa eikä vahinkoa alueella sijaitseville kulttuurihistoriallisesti arvokkaille rakennuksille ja niiden pihapiirille. Kullanhuuhdontaluvan haltijan on pidettävä kullanhuuhdonta-alue sellaisessa

kunnossa, että se jatkuvasti täyttää turvallisuuden vaatimukset eikä haitallisia ympäristövaikutuksia aiheudu.

*Perustelut:* Kaivoslaki (621/2011) 24 §.

#### *Poronhoidolle aiheutuvien haittojen vähentäminen*

Kullanhuuhdontaluvan haltijan on estettävä porojen joutuminen jyrkkäreunaisiin kaivukuoppiin tai luiskattava kaivannot siten, ettei niistä aiheudu vaaraa alueella liikkuville poroille tai porotalouden harjoittajille. Lupa-alueelle ei saa virittää puiden väliin naruja tai muuta vastaavaa, joka voi aiheuttaa vaaratilanteita alueella mahdollisesti liikkuville.

*Perustelut:* Alue kuuluu Ivalon paliskunnan alueeseen. Lupamääräyksessä mainituilla toimenpiteillä vähennetään kullanhuuhdonnasta poronhoidolle aiheutuvia haittoja erityisellä poronhoitoalueella. Myös tämän luvan muissa lupamääräyksissä kielletään olennaisen haitan aiheuttaminen muille elinkeinoille sekä määrätään aiheutuneiden vahinkojen ja haittojen korvaamisesta. Alueella tai sen läheisyydessä ei selvitysten (liite 3.) perusteella ole erityisiä porotalouden rakenteita.

#### *Saamelais- ja koltta-asioihin liittyvät määräykset*

Kullanhuuhdontaluvan haltijan on huolehdittava, ettei toiminnasta yksin tai yhdessä muiden vastaavien lupien tai alueiden muiden käyttömuotojen kanssa aiheudu sellaista haittaa, joka olennaisesti heikentäisi edellytyksiä harjoittaa saamelaiselinkeinoja taikka muutoin ylläpitää ja kehittää saamelaiskulttuuria. Mikäli olennaista haittaa aiheutuu, toiminta on keskeytettävä ja aiheutunut haitta korjattava välittömästi.

*Perustelut:* Alue sijaitsee saamelaisten kotiseutualueella. Annetuissa lausunnoissa esiin tulleet saamelaiselinkeinojen harjoittamiseen ja saamelaiskulttuurin ylläpitämiseen liittyvät yksilöidyt asiat on otettu huomioon tämän luvan lupamääräyksissä.

#### *Kullanhuuhdonta koskeva selvitysvelvollisuus*

Kullanhuuhdontaluvan haltijan tulee vuosittain toimittaa Turvallisuus- ja kemikaalivirastolle selvitys talteen otetun kullan ja käsitellyn irtomaan määrästä sekä rakentamisesta kullanhuuhdonta-alueella ja muusta alueen käytöstä.

Selvityksen tulee sisältää:

- 1) talteen otetun kullan määrä grammoina
- 2) käsitellyn irtomaan määrä irtokuutiometreinä
- 3) käytetyt tutkimus- ja työmenetelmät
- 4) kullanhuuhdonta-alueella työskentelevien henkilöiden määrä henkilötyöpäivinä
- 5) työskentelyaika kullanhuuhdonta-alueella
- 6) tehdyt maisemointi- ja jätehuoltotoimenpiteet

Selvitys on jätettävä kaivukautta seuraavan vuoden maaliskuun loppuun mennessä.

*Perustelut:* Kaivoslaki (621/2011) 28 §, asetus kaivostoiminnasta (391/2012) 9 §.

#### *Kaivannaisjätteen jätehuoltosuunnitelma ja sen noudattaminen*

Kullanhuuhdontaluvan haltijan on noudatettava viranomaiselle toimittamaansa kaivannaisjätteen jätehuoltosuunnitelmaa.

*Perustelut:* Kaivoslaki (621/2011) 25 §. Kullanhuuhtoja on velvollinen huolehtimaan maa- ja kivennäisjätteen synnyn ehkäisemisestä, sen haitallisuuden vähentämisestä sekä jätteen hyödyntämisestä tai käsittelemisestä.

#### *Vakuus*

Kullanhuuhdontaluvan haltija on asettanut 1200 euron suuruinen pankkitalletusvakuuden Turvallisuus- ja kemikaalivirastolle kaivoslakiin perustuvasta toiminnasta aiheutuneen vahingon ja haitan korvaamista sekä kaivoslain mukaisten jälkitoimenpiteiden suorittamista varten. Vakuutta voidaan pitää riittävänä lapiokaivun osalta. Ennen tässä luvassa käsitellyn rakennelman pystyttämistä alueelle vakuus on korotettava 1700 €:n suuruiseksi. Mikäli alueella aloitetaan luvan mukainen konekaivu, on vakuus korotettava 3300 €:n suuruiseksi

*Perustelut:* Kaivoslaki (621/2011) 107 §

Vakuus määräytyy kaivumenetelmän ja alueen ominaisuuksien perusteella. Alueella harjoitetaan lapiokaivua. Alue on helposti saavutettavissa. Alueelle on haettu lupaa pystyttää kullanhuuhdontaan liittyvä rakennelma.

#### *Ilmoitus kullanhuuhdonta-alueen maastotöistä*

Kullanhuuhdontaluvan haltijan on ilmoitettava etukäteen kirjallisesti alueen hallinnasta vastaavalle Metsähallitukselle sekä alueen paliskunnalle ja saamelaiskäräjille kaikista maastotöistä, jotka voivat aiheuttaa vahinkoa tai haittaa. Maastotöitä koskevassa ilmoituksesta on käytävä ilmi:

- 1) töistä vastaavan henkilön nimi sekä yhteystiedot;
- 2) arvioitu maastotöiden aloitusajankohta ja kesto;
- 3) tarkempi selvitys, mitä maastotöitä tehdään sekä mitä työmenetelmiä ja koneita käytetään;
- 4) arvio toimenpiteiden määrästä;
- 5) alueella työskentelevien henkilöiden lukumäärä;
- 6) arvio maastotöiden vaikutuksista ympäristöön;
- 7) tarvittaessa selvitys muista seikoista, joilla voi olla merkitystä.

Maastotöitä koskevaan ilmoitukseen on liitettävä kartta, johon on merkitty alue, jolla maastotöitä tullaan tekemään. Ilmoitus on tehtävä viimeistään kuukautta ennen maastotöihin ryhtymistä.

*Perustelut:* Kaivoslaki (621/2011) 27 §, asetus kaivostoiminnasta (391/2012) 7 §.

#### *Jälkitoimenpiteet*

Kun kullanhuuhdentalupa on rauennut tai peruutettu, on kullanhuuhdentaluvan haltijan saatettava kullanhuuhdonta-alue välittömästi yleisen turvallisuuden vaatimaan kuntoon, poistettava rakennukset ja rakennelmat sekä laitteet, huolehdittava alueen kunnostamisesta ja siistimisestä sekä saatettava alue mahdollisimman luonnonmukaiseen ja maisemallisesti tyydyttävään tilaan. Kullanhuuhdentaluvan haltijoiden on tehtävä viipymättä kirjallinen ilmoitus Turvallisuus- ja kemikaalivirastolle ja Metsähallitukselle, kun edellä mainitut toimenpiteet on saatettu loppuun. Ilmoitus on kuitenkin tehtävä viimeistään vuoden kuluttua luvan raukeamisesta tai peruuttamisesta. Ilmoituksen tulee sisältää tieto jälkitoimenpiteiden päättymispäivästä sekä kuvaus toteutetuista jälkitoimenpiteistä.

*Perustelut:* Kaivoslaki (621/2011) 29 §.

#### *Korvaus alueen hallinnasta vastaavalle viranomaiselle*

Kullanhuuhdentaluvan haltijan on suoritettava Metsähallitukselle vuotuista korvausta 50 euroa hehtaarilta. Kullanhuuhdontakorvaus on ensimmäiseltä vuodelta maksettava viimeistään 30 päivänä siitä, kun kullanhuuhdentalupa on tullut lainvoimaiseksi tai kaivosviranomaisen on antanut määräyksen päätöksen täytäntöönpanosta muutoksenhausta huolimatta. Seuraavina vuosina korvaus on maksettava viimeistään 15 päivänä maaliskuuta.

*Perustelut:* Kaivoslaki (621/2011) 102 §

#### *Vahinkojen ja haittojen korvaaminen kullanhuuhdonta-alueella*

Kullanhuuhdentaluvan haltijan on korvattava kullanhuuhdonta-alueella tapahtuvasta kaivoslakiin perustuvasta toiminnasta aiheutuneet vahingot ja haitat, jollei jonkin toimenpiteen osalta korvauksesta toisin säädetä.

*Perustelut:* Kaivoslaki (621/2011) 103 §.

#### *Luvan muuttaminen*

Mikäli kullanhuuhdontaa koskevien toimenpiteiden määrässä, laadussa tai aikataulussa tapahtuu sellainen muutos, että lupamääräyksiä on tarpeen tarkistaa, on luvanhaltijan haettava kullanhuuhdentaluvan muuttamista kaivosviranomaiselta.

*Perustelut:* Kaivoslaki (621/2011) 69 §.

#### *Luvan jatkaminen*

Mikäli luvan voimassaoloa halutaan jatkaa, tulee hakemus luvan voimassaolon jatkamiseksi toimittaa kaivosviranomaiselle viimeistään kaksi kuukautta ennen luvan voimassaolon päättymistä. Hakemukseen tulee liittää lupaharkinnan kannalta tarpeelliset ja luotettavat selvitykset alueella harjoitetun toiminnasta ja siitä, että alueella on edelleen edellytyksiä löytää kultaa.

*Perustelut:* Kaivoslaki (621/2011) 66 §, asetus kaivostoiminnasta (391/2012) 27 §.

### *Rakentaminen*

Alueelle saa sijoittaa kullanhuuhdontaan liittyvän rakennelman, jonka pohjapinta-ala on enintään 16m<sup>2</sup>. Rakennelman on oltava kevytrakenteinen ja helposti siirrettävä ja se on sijoitettava selkeästi lupa-alueen sisään.

*Perustelut:* Kaivoslaki (621/2011) 26 §. Rakennelmaa voidaan hakijan aiempi toiminta huomioiden pitää kaivoslain mukaisena toiminnan kannalta välttämättömänä rakennelmana. Luvan saajan on varmistettava toiminnan mahdollisesti vaatimien muiden lupien tarve alueen kunnan rakennusvalvonnalta ja tarvittaessa hankittava ne ennen toiminnan aloittamista.

### *Maastoliikenne*

Kullanhuuhdonta-alueella ja sen ulkopuolella tapahtuva maastoliikenne edellyttää maastoliikennelain mukaisen luvan maanomistajalta.

*Perustelut:* Maastoliikennelaki (1710/1995) 2 luku 4§

### **Lupahakemuksen käsittely**

#### *Lupahakemuksesta tiedottaminen*

Turvallisuus- ja kemikaalivirasto on tiedottanut hakemuksesta kuuluttamalla siitä 30 päivän ajan Turvallisuus- ja kemikaaliviraston sekä Inarin kunnan ilmoitustauluilla. Lausunnot ja mielipiteet on tullut toimittaa viimeistään 3.7.2019.

#### *Lausuntopyynnöt ja lausunnot hakemuksesta*

Hakemuksesta on lähetetty lausuntopyynnöt ja saatu lausunnot seuraavasti:

- 1) Turvallisuus- ja kemikaaliviraston lausuntopyyntö Ivalon paliskunnalle 3.6.2019
- 2) Turvallisuus- ja kemikaaliviraston lausuntopyyntö Metsähallitukselle 3.6.2019  
Metsähallituksen lausunto 18.6.2019

Tukes on pyytänyt kaivoslain (621/2011) 37 §:n nojalla Metsähallitukselta lausuntoa kullanhuuhdontaluvan jatkolupahakemuksesta HL2014:0052.

Tukes pyytää lausuntopyynnössään kaivoslain 38 §:n nojalla myös Metsähallituksen perusteltua näkemystä alueen hallinnasta vastaavana viranomaisena hakemuksen mukaisen toiminnan vaikutuksesta saamelaisten oikeudelle alkuperäiskansana ylläpitää ja kehittää kieltään ja kulttuuriaan, huomioiden alueen läheisyydessä olevat muut vastaavat luvat ja muut maankäyttömuodot.

Kullanhuuhdonta-alue sijaitsee Metsähallituksen hallinnoimalla alueella Hangasojalla ja on metsätaloustoimien piirissä olevaa aluetta.

Hakemusalueen pinta-ala on 4 ha ja vuosittainen lapiolla käsiteltävä määrä on noin 20-40 m<sup>3</sup> ja mahdollisesti koneellisesti käsiteltävä maamäärä enintään noin 300 m<sup>3</sup> ja voimassaoloajaksi esitetään kymmentä vuotta. Lupa on haettu liitettäväksi kaivoslain 169 §:n mukainen täytäntöönpanomääräys muutoksenhausta huolimatta. Alue on Saariselän yleiskaavassa maa- ja metsätalous- sekä poronhoitovaltainen alue (MP). Kaava ei rajoita haetun kaltaista toimintaa.

Alue sijaitsee poronhoitolain tarkoittamalla (848/1990) erityisellä poronhoitoalueella Ivalon paliskunnassa ja saamelaiskäräjistä annetun lain (974/1995) 4 §:ssä tarkoitetulla saamelaisten kotiseutualueella.

Metsähallituksella ei ole tällä hetkellä tiedossa ko. alueen lähistöllä nykyistä maankäyttöä muuttavia suunnitelmia. Hakemusalueen välittömässä läheisyydessä ei ole matkailun yritystoimintaa eikä erityistä virkistyskäyttöä lukuun ottamatta retkeilyreittiä. Alueella on Saariselän matkailukeskuksen vuoksi runsaasti retkeilijöitä. Hakemusalue on Metsähallituksen kokonaan hallinnoiman yksityistien välittömässä läheisyydessä.

Hakemusalueella ei ole harjoitettu metsätaloustoimintaa, mutta kivennäismaaosia on hakattu mahdollisesti pitkään paikalla harjoitetun kullanhuuhdonnan tarpepuuksi. Nykyisellään kullanhuuhdonta-alueen ympäröivät metsämaat ovat nuorta ja keski-ikäistä mäntyä kasvavaa kuivan ja kuivahkon kankaan kasvatusmetsää. Alue on luontaisesti uudistuvaa. Arviolta kullanhuuhdonta sijoittunee pääosin hakemusalueen kitu- ja joutomaaosiin ojan lähelle.

Kullanhuuhdontaluvan haltija on kaikilta osin vastuussa Metsähallitukselle ja kolmannelle osapuolelle kaivutoiminnasta mahdollisesti aiheutuvista vahingoista. Kullanhuuhdonta-alueilla luvan haltija on velvollinen korvaamaan Metsähallitukselle aiheuttamansa puustoyms. vauriot. Polttopuiden ottoon saa maksullisen hakkuutähdeluvan. Kullanhuuhdontaan tarvittavan maastoliikenneluvan saa tarvittaessa Metsähallitukselta. Huuhdonta-alueen ulkopuolelle sijoittuvaan majoittumiseen tulee hakea lupa Metsähallitukselta. Hakija on hakenut hakemuksessaan lupaa rakentamiselle. Alueella on aikaisemmin tehtyjä rakennuksia.

Tällä hetkellä Metsähallituksella ei ole tiedossa, että hakemusalueella olisi uhanalaisten kasvien ja eläinten esiintymiä, petolintujen pesintää tai tunnettuja kulttuuriperintökohteita. Alueelta tai sen välittömästä läheisyydestä ei ole kartoitettu muinaismuistolain (17.6.1963/295) suojaamia muinaisjäännöksiä tai muita kulttuuriperintökohteita. Jos maata kaivettaessa tai muuta työtä suoritettaessa tavataan kiinteä muinaisjäännös, on työ muinaisjäännöksen kohdalta heti keskeytettävä ja ilmoitettava kohde Museovirastolle tarpeellisia toimenpiteitä varten. Ilman muinaismuistolain nojalla annettua lupaa kiinteän muinaisjäännöksen kaivaminen, peittäminen, muuttaminen, vahingoittaminen, poistaminen ja muu siihen kajoaminen on kielletty. Myös muut alueella mahdollisesti olevat

kulttuuriperintökohteet, kuten vanhat kullankaivun historiaan liittyvät jäännökset, tulee ottaa huomioon maankäytössä. Metsähallitus toteaa kuitenkin, että tällä hetkellä Metsähallituksen tiedossa ei ole em. kohteita hankkeen alueella, mutta Metsähallitus ei tule myöskään tekemään alueella maastokartoituksia ko. hankkeen johdosta. Metsähallitus ei täten sitoudu tällä lausunnollaan vastuuseen alueen mahdollisista kartoittamattomista ja vielä löytymättömistä kohteista. Luonnonsuojelu- ja vesilain viranomaisvalvonnasta alueella vastaa Lapin ELY-keskus. Tarkemmat tiedot mainituista alueen vesiluontotyypeistä, suojelualueista, rauhoitetuista ja suojelluista kohteista ja lajeista sekä haetun toiminnan vaikutuksista niihin antaa Lapin ELY-keskus.

Ivalojoeki, johon haetulla lupa-alueella oleva Hangasoja laskee Tolosjoen kautta, on merkittävää Ivalojen alkuperäisen vaeltavan taimenen lisääntymis- ja poikastuotantoaluetta. Taimenen lisäksi vesistöalueella on alkuperäisiä harjus-, siika-, hauki- ja ahvenkantoja.

Kalakantojen selviytyminen ympäristömuutoksista perustuu niiden riittävän laajaan geenipohjaan. Lohikalojen osalta geenipohjan monimuotoisuutta lisää vesistöalueen osakannat. Taimenen osalta jokainen sivupuro aina latvoille asti turvaa Ivalojen alkuperäisen taimenkannan olemassaolon. Taimenen osakannat ovat usein pienissä latvapuroissa eläviä purotaimenia, tammukoita, jotka varmistavat geenipohjan säilymisen osallistamalla isojen monikiloisten taimenien kutuun. Vaelluskutuisissa joissa ei tule onkia taimenenpoikasia tammukoina.

Kullankaivuun haitalliset vaikutukset konkretisoituvat, mikäli kullanhuuhtonnan vuoksi alapuoliseen vesistöön pääsee hienojakoista maa-ainesta ja ravinteita. Pohjan liettyminen tuhoaa lohikaloille tärkeitä kutu- ja poikastuotantoalueita sekä kuoriutuneita poikasia ja kehitymässä olevaa mätää.

Metsähallitus pyytää muistuttamaan kaivajaa seuraavista asioista mahdollisen luvan myöntämisen yhteydessä:

- Kaivutoiminta tulee tapahtua siten, että alapuoliseen vesistöön ei pääse liettymistä ja rehevöitymistä aiheuttavaa mineraaliainesta eikä ravinteita.
- Kaivukauden päättyessä jyrkät kaivantojen reunat on luiskattava. Reunat on myös merkittävä maastoon riittävän näkyvästi porotaloutta haittaamattomalla tavalla.
- Tiestön käyttöä koskee laki yksityisistä teistä (15.6.1962/358) ja tiestön käytöstä päättää tienpitäjä. Ko. tapauksessa tienpitäjä on Metsähallitus alueelle johtavan tiestön kulkiessa Metsähallituksen hallinnassa olevalla valtionmaalla. Kullanhuuhtontalupa ei anna suoraan oikeutta tiestön käyttöön. Metsähallitus ei yleensä rajoita teillään kevyttä liikennettä, mutta raskaisiin kuljetuksiin on oltava Metsähallituksen lupa. Alueella oleva Metsähallituksen metsäautotiestö on heikkokuntoista. Metsähallitus ei vastaa tiestön huonosta kunnosta ihmisille ja kalustolle mahdollisesti aiheutuneista vahingoista. Raskaiden kuljetusten ja muun liikennöinnin mahdollisesti aiheuttamat vauriot tiestölle tulee aiheuttajan korvata



- Lain 108 § riittävä vakuus ottaen huomioon lupamääräykset ja käytettävä kalusto ja alueen sijainti. Lähtökohtana tulee olla, että alue ennallistetaan ja maisemoidaan sitä mukaan, kun kaivu etenee
- Puuston poisto on tehtävä kaivun etenemisen mukaan kaivukausittain etukäteen Metsähallituksen kanssa sopien. Puusto on korvattava

Hallituksen esityksessä kaivoslaista todetaan, että arvioinnissa olisi lähinnä tarpeen kiinnittää huomiota saamelaiskulttuurin kannalta tärkeänä pidettävään poronhoitoon kohdistuviin vaikutuksiin.

Metsähallitus arvioi, ettei porotalouden rakenteille kyseessä olevassa tapauksessa aiheudu haittaa, koska rakenteita ei ole lupahakemusalueella eikä välittömässä lähiympäristössä.

Korkeimman hallinto-oikeuden päätöksessä 4.2.2015 (taltionumero 275, Saamelaiskäräjien valitus ympäristölupa-asiassa, joka koski koneellista kullankaivua) todetaan seuraavasti: "Nyt puheena olevassa asiassa on kysymys pienessä mittakaavassa tapahtuvasta kullankaivusta alueella, jota käytetään tähän tarkoitukseen vain osa vuotta ja silloinkin tiukkojen lupamääräysten puitteissa. Sanotulla toiminnalla ei aiheuteta haittaa saamelaiskulttuurille ja vaikutukset saamelaisten perinteiselle elinkeinolle, kuten poronhoidolle, kalastukselle, metsästykselle tai ympäröivälle luonnolle jäävät hyvin paikallisiksi". KHO:n päätöksen kohteena oleva kullanhuuhdantalupahakemus on HL2012:0057, Midas 2 ja pinta-alaltaan 3,4 ha.

Viitaten edellä mainittuun korkeimman hallinto-oikeuden päätökseen sekä po. kullanhuuhdontahakemusalueen vähäiseen pinta-alaan ja ympäröivän alueen muuhun maankäyttöön Metsähallitus arvioi, ettei toiminnasta aiheudu haittaa yksittäisenä kohteena saamelaiskulttuurin harjoittamiselle. Puheena olevan luvan ja ympärillä olevien muiden kullanhuuhdantalupien yhteisvaikutuksella voi olla paikallisesti jonkin verran haittaa porotaloudelle.

3) Turvallisuus- ja kemikaaliviraston lausuntopyyntö Inarin kunnalle 3.6.2019

Inarin kunta ei ole antanut lausuntoaan hakemuksesta

4) Turvallisuus- ja kemikaaliviraston lausuntopyyntö Lapin elinkeino-, liikenne- ja ympäristökeskukselle 3.6.2019

Lapin elinkeino-, liikenne- ja ympäristökeskuksen lausunto 24.6.2019

Turvallisuus- ja kemikaalivirasto (Tukes) on pyytänyt kaivoslain (621/2011) 37 §:n nojalla Lapin ELY-keskuksen lausuntoa yllämainitusta kullanhuuhdantalupahakemuksesta.

Kyseessä on jatkohakemus ja lupaa haetaan kymmeneksi vuodeksi. Haettu alue sijaitsee Hangasojan ja Valkiakallion välisellä alueella Inarin kunnassa.

Lupaa haetaan ensisijaisesti lapiokaivuuseen. Toiminnan suunniteltu maankäyttö on enintään n. 20 - 40 m<sup>3</sup>/vuosi. Hakemuksen mukaan alueella on tarkoitus myös mahdollisesti suorittaa koneellista kullankaivuuta noin 300 m<sup>3</sup> pienellä kaivinkoneella.

Haettavana olevalla kullanhuuhdonta-alueella ei Hertta-rekisterin Eliöt-tietokannan mukaan (SYKE) ole luonnonsuojelulain 42 §:n nojalla koko maassa rauhoitettujen kasvilajien, 46 §:n uhanalaisten lajien tai 47 §:n erityisesti suojeltavien lajien esiintymiä ja eläinten havaintopaikkoja, eikä luontodirektiivin liitteiden II ja IV lajien esiintymiä ja eläinten havaintopaikkoja tai petolinnun pesäreviirejä. (tilanne 5.5.2019)

Alueelta ei kaikilta osin ole tehty ympäristöhallinnon toimesta systemaattisia uhanalaisinventointeja, vaan tiedot perustuvat otantaluonteisiin inventointeihin ja kasviharrastajien ilmoittamiin esiintymätietoihin. Näin ollen alueella saattaa olla uhanalaisten ja direktiivilajien esiintymiä, jotka eivät ole ympäristöhallinnon tiedossa.

Mikäli alueelta havaitaan edellä mainittuja lajeja, on huuhdontatoiminta järjestettävä siten, että siitä ei aiheudu luonnonsuojelulaissa kiellettyä seurausta, kuten lajin heikentämistä tai häviämistä eikä lajin elinympäristön heikentämistä tai tuhoutumista. Tarvittaessa edellä mainitut laji- ja luontotyyppiesiintymät on rajattava huuhdonta-alueen ulkopuolelle, ellei esiintymien säilymistä voida turvata muilla toimenpiteillä.

Edellä mainitut seikat huomioiden Lapin ELY-keskus ei näe estettä kullanhuuhdontaluvan myöntämiselle. Suunniteltu koneellinen kullankaivuu vaatii kuitenkin ympäristöluvan eikä sitä saa aloittaa ennen kuin ympäristölupa on myönnetty ja se on lainvoimainen tai lupa toiminnan aloittamiseen myönnetään muutoksenhausta huolimatta.

5) Turvallisuus- ja kemikaaliviraston lausuntopyyntö Saamelaiskäräjille 3.6.2019  
Saamelaiskäräjien lausunto 2.7.2019

1. Aluksi

Turvallisuus- ja kemikaalivirasto on varannut Saamelaiskäräjille tilaisuuden lausua kullanhuuhdontalupahakemuksesta, joka koskee lapiolla tapahtuvaa ja mahdollisesti myös koneellista kullanhuuhdontaa Eetin-Syrjä II -nimisellä kullanhuuhdonta-alueella (HL2014:0052) Inarin kunnassa, Nelostien länsipuolella Laanilassa Hangasojan ja Valkiakallion välisellä alueella Hangasojan varrella. Alue sijaitsee poronhoitolain 2 §:n tarkoittamalla erityisesti poronhoitoon tarkoitettulla alueella, jossa maata ei saa käyttää sillä tavoin, että siitä aiheutuu huomattavaa haittaa poronhoidolle. Niin ikään hakemusalue sijaitsee saamelaiskäräjistä annetun lain 4 §:ssä tarkoitettulla saamelaisten kotiseutualueella, jossa saamelaisilla on kieltään ja kulttuuriaan koskeva itsehallinto.

2. Saamelaiskäräjien kanta kaivutavan muutokseen

Hakijan ilmoituksen mukaan hakemusalueella on tarkoitus harjoittaa lapiokaivua ja mahdollisesti konekaivua vuotuisen kaivumäärän ollessa 300 m<sup>3</sup>. Kyseessä olevalla lupa-alueella on aiemmin harjoitettua lapiokaivua, mutta käsiteltävänä olevalla kullanhuuhdontalupahakemuksella hakija hakee kullanhuuhdontatoiminnalleen 10 vuoden jatkoaikaa ja kaivutavan muutosta lapiokaivusta kaivinkoneella tapahtuvaksi konekaivuksi todeten seuraavaa: "Vuotuinen kaivumäärä 20-40 m<sup>3</sup> lapiokaivu. Varmuuden vuoksi rastitin mahdollisen konekaivun pienellä kaivinkoneella, mikäli saamme tarvittavan ympäristöluvan. Arvioitu vuotuinen kaivumäärä noin 300 m<sup>3</sup> konekaivuna."

Saamelaiskäräjät on 15.4.2019 antamassaan lausunnossa ilmaissut kantansa kaivutavan muutokseen lapiokaivusta konekaivuksi. Saamelaiskäräjät pitää hyväksymättömänä trendiä, jossa kullanhuuhdontalupaa haetaan ensin lapiokaivulle ja myöhemmin kaivutapa alueella muutetaan konekaivuksi. Lapiokaivulla ja konekaivulla on suuria eroja niin luontoympäristöön aiheutuvien vaikutusten kuin melu- ja häiriövaikutustenkin osalta. Konekaivun seurauksena syntyy lapiokaivua enemmän melua sekä häiriötä ja yhteensä käsiteltävä maamäärä konekaivutoiminnan aikana tulee olemaan mittava verrattuna lapiokaivuuseen. Koneellinen kullanhuuhdonta muuttaa alueen luonnetta merkittävästi. Rajallisten resurssiensa vuoksi paliskuntien voi olla välttämätöntä priorisoida lausuttaviksi vain koneellista kullanhuuhdontaa koskevat lupahakemukset. Järjestelmä, jossa kaivutapa voidaan myöhemmin muuttaa lapiokaivusta konekaivuksi kannustaa hakijoita hakemaan ensin lapiolupaa sen suuremman sosiaalisen hyväksyttävyyden vuoksi ja muuttamaan luvan jälkikäteen konekaivuluvaksi.

Saamelaiskäräjät vastustaa kaivutavan muutosta lapiokaivusta konekaivuksi edellä esitetyin perustein.

6) Turvallisuus- ja kemikaaliviraston lausuntopyyntö Saamelaismuseo Siidalle 3.6.2019  
Saamelaismuseo Siidan lausunto 1.7.2019

Turvallisuus—ja kemikaalivirasto (Tukes) on pyytänyt Saamelaismuseo Siidalta lausuntoa Jussi Lehtosen kullanhuuhdontalupahakemuksesta HL201420052. Saamelaismuseo Siida on saamelaisalueella toimivaltainen viranomainen arkeologisen kulttuuriperinnön sekä maiseman ja rakennusperinnön suojelun ja hoidon suhteen.

Kullanhuuhdonnan jatkolupahakemusalue Eetin-Syrjä II HL201420052 sijaitsee Inarin kunnassa, E4valtatien länsipuolella, Hangasojan ja Kerkelänojan sekä Valkiankallionojan yhtymäkohdassa. Hangasoja laskee noin 2 km päässä hakemusalueelta länteen Tolosjokeen, joka puolestaan laskee Ivalojokeen. Alueelle johtaa metsäautotie. Lupahakemus-alueen pinta-ala on 4 ha.

Kullanhuuhdontalupa alueelle on myönnetty 9.6.2016, ja se on raukeamassa 11.7.2019. Kullanhuuhdonnan jatkolupaa haetaan lapiokaivulle kymmeneksi vuodeksi. Vuotuinen

kaivumäärä on noin 20-40 m<sup>3</sup> lapiolla. Hakija ilmeisesti hakee samalla myös ympäristölupaa konekaivuun kyseisellä kullanhuuhdantalupa-alueella. Konekaivun vuotuiseksi määräksi hakija arvioi 300 m<sup>3</sup>. Hakemuksessa ei ilmoiteta kaivukauden pituutta vuosittain. Hakijalla ei ole voimassa olevaa ympäristölupaa.

Alueen kaivannot tulevat hakijan mukaan olemaan 1,5 m syviä, ja ne rajataan lippusiimalla tai muutoin, sillä niihin voi pudota. Hakija hakee lupaa kevytrakenteisen ja siirrettävän rakennelman rakentamiseen alueelle. Sen pohjapinta-ala on enintään 16 m<sup>2</sup>. Hakijan mukaan alueen käytöllä ei ole rajoituksia.

Pohjois-Lapin maakuntakaavassa lupahakemusalue kuuluu MU-1 6041 -alueeseen, joka on metsätalous- ja poronhoitovaltaista aluetta. Merkinnällä osoitetaan pääasiassa metsätalouteen ja porohoitoon tarkoitettuja alueita, joille suuntautuu ulkoilupaineita ja joille on tarkoitus sijoittaa ulkoilun ohjaamistarpeen vuoksi polkuja tai ulkoilureittejä levähdys- ja muine tukialueineen. Lupahakemusalue kuuluu myös Ivalon osayleiskaavan maa- ja metsätalous- sekä poronhoitovaltaiseen alueeseen MP.

Metsähallituksen Metsätalouden laatimassa Ylä-Lapin luonnonvarasuunnitelmassa alue on monikäyttömetsää. Talvisaikaan kullanhuuhdantalupahakemusalueen halki kulkee lähes lounais-koillissuunnassa yleinen moottorikelkkaura Kakslauttasesta Laanilaan. Kesä-aikainen Laanilan Kultareitti ja maastopyöräreitti kulkevat alueen pohjoispuolista tietä pitkin. Lupahakemusalue sijaitsee myös saamelaiden kotiseutualueella ja poronhoitolain 2.2 § mukaan erityisesti poronhoitoa varten tarkoitettulla alueella, jolla maata ei saa käyttää niin, että siitä aiheutuu huomattavaa haittaa porotaloudelle. Lupahakemusalueet ovat Ivalon paliskunnan poronhoitoalueella.

Saamelaimuseo Siida toteaa, että Hangasojan ja Valkiankallionojan varressa sijaitsee kiinteä muinaisjäänös Kerkelän kaivos (muinaisjäänösrekisteritunnus 1000019876). Se on muinaismuistolain (295/1963) suojelema. Henry Kerkelä perusti kaivoksen vuonna 1902 ja kaivoi alueelle yhdeksän syvää kaivoskuilua. Kuilujen lisäksi vuonna 2011 alueelta kartoitettiin myös vanha kaivettu ojaura, stanssi sekä padon että rakennuksen jäännös. Muinaisjäänös koostuu viidestä erillisestä alueesta, jotka näkyvät yleiskartalla 1. Kaivoskuiluista kaksi eteläisintä, kaivoskuilut 1 ja 8, sijaitsevat aivan kullanhuuhdantalupahakemusalueen keskellä. Pohjoisosastaan kullanhuuhdantalupahakemusalue rajautuu myös toiseen muinaisjäänöksen suoja-alueeseen, jolla sijaitsevat kaivoskuilu 2, 3, 4 ja 7 sekä stanssi, oja, pato, pilkkapuu ja rakennuksen jäännös. Kaikki kohteet ovat muinaismuistolain suojelemia, joten ilman tämän lain nojalla annettua lupaa niiden kaivaminen, peittäminen, muuttaminen, vahingoittaminen, poistaminen ja muu siihen kajoaminen kielletty (295/1963, 1 luku, 1 §).

Kuilu 1

Kuilun 1 koordinaatit ovat: ETRS-TM35FIN P: 7585053 I: 514013 / YKJ P: 7588222, I: 3514191  
Kaivoskuilu 1 sijaitsee Valkiankallionojan eteläpuolella pienen kumpareen päällä. Sen koko on noin 6 x 6 m ja syvyys noin 4 m.

#### Kuilu 8

Kuilun 8 koordinaatit ovat ETRS—TM35FIN P: 7585051 I: 514039 / YKJ P: 7588220, I: 3514217  
Kaivoskuilu 8 sijaitsee Valkiankallionojan eteläpuolella pienen kumpareen itäpuolella. Se on louhittu kallioon, ja sen koko on noin 6 x 4 m ja syvyys noin 3 m. Kuilun pohjalla on vettä.

Saamelaismuseum Siida huomauttaa, että kiinteä muinaisjäännös Kerkelän kaivos alakohteineen on kirjattu julkiseen muinaismuistorekisteriin jo vuonna 2012. TUKES on alkanut lähettää Saamelaismuseumille kullanhuuhtontalupahakemuksia koskevia lausuntopyyntöjä vasta vuoden 2017 lopulla, vaikka Saamelaismuseum on ollut jo vuodesta 2011 saamelaisalueen arkeologisesta kulttuuriperinnöstä vastaava viranomaisena. Näin ollen Saamelaismuseum ei ole voinut lausua kullanhuuhtontalupahakemuksesta aiemmin, kun lupa on myönnetty lapiokaivulle 9.6.2016.

Tässä laajuudessa kullanhuuhtontalupahakemusalue uhkaa alueen kulttuuriperintöarvoja. Saamelaismuseum toteaaakin, että Kerkelän kaivoksen kaksi kaivoskuilua, kuilut 1 ja 8 suoja-alueineen tulee viimeistään tässä vaiheessa rajata täysin nykyisen kullanhuuhtontalupahakemusalueen HL2014:0052 ulkopuolelle. Näin voidaan varmistaa muinaisjäännöskohteiden säilyminen etenkin, kun alueelle haetaan ympäristölupa konekaivulle ja alueen vuotuinen kaivumääräkin voi kymmenkertaistua. Kartalla 2 näkyy kuilujen 1 ja 8 ympärillä oleva suoja-alue eli kiinteään muinaisjäännökseen kuuluva maa-alue, joka on tarpeen jäännöksen säilymiseksi sekä jäännöksen laadun ja merkityksen kannalta välttämättömän tilan varaamiseksi sen ympärille (295/1963, 1luku, 4 §).

Lisäksi Saamelaismuseum huomauttaa, että kullanhuuhtonta-alueiden kokonaisvaltaiselle tarkastelulle ja niiden maisemaan ja ympäristöön kumuloituvien vaikutusten arvioinnille on selkeä tarve tilanteessa, jossa yksittäiset, pinta-alaltaan pienet huuhtonta-alueet muodostavat käytännössä suuren yhtenäisen alueen. Suuruudeltaan enintään 7 hehtaarin vierekkäisiä kullanhuuhtonta-alueita tulisi voida käsitellä laajempina aluekokonaisuuksina, esimerkiksi jokilaaksoittain tai muuten alueittain, jotta kullanhuuhtonnan kokonaisvaikutuksia voidaan arvioida luonnonympäristön, kulttuuriympäristön ja maiseman kannalta. Saamelaismuseum Siida kehottaakin TUKESia vastaavana lupa- ja valvontaviranomaisena käsittelemään kullanhuuhtontalupahakemuksia alueellisina kokonaisuuksina ja arvioimaan niiden yhteisvaikutuksia kyseisen alueen kulttuuriperintöön ja luonnonympäristöön ja erityisesti maisemaan.

#### Hakijan selitys

Hakijan selitys koskien Saamelaismuseum Siidan lausuntoa:

Kullanhuuhdonta-alueellani, jolle haen jatkolupaa sijaitsee Kerkelän alueen historiallisia kaivoskuiluja. Ymmärrän kaivoskuilujen historiallisen arvon, kaivauksia ei ole suorittaneet kuilujen läheisyydessä. Kuilujen alueen voi hakemassani jatkoluvassa rajata pois kullanhuuhdonta-alueesta.

**Turvallisuus- ja kemikaaliviraston kannanotto lausunnoissa ja muistutuksissa esitettyihin yksilöityihin vaatimuksiin.**

Kerkelän kaivoskuilut on rajattu pois alueesta Saamelaismuseo Siidan toimittaman kartan mukaisesti.

Lupaharkintaan sisältyy muun muassa toiminnasta ja muista lupa-alueen läheisyydessä olevista maankäyttömuodoista aiheutuvan yhteisvaikutuksen arviointi muun muassa saamelaisten alkuperäiskansaoikeuksiin. Tämä käy ilmi muun ohessa päätöksen liitteestä 3.

Lausunnoissa esitetyt kaivosviranomaisen toimivaltaan kuuluvat seikat on otettu päätöksessä huomioon lupamääräyksillä.

**Muistutukset ja mielipiteet**

Muistutuksia ja mielipiteitä ei ole jätetty.

**Päätösmaksu**

Päätösmaksu on 700 €. Valtion talous- ja henkilöstöhallinnan palvelukeskus lähettää laskun hakijalle.

*Perustelut: Asetus Turvallisuus- ja kemikaaliviraston maksullisista suoritteista (1391/2018)*

**Muutoksenhaku**

Tähän päätökseen saa hakea muutosta kaivoslain (621/2011) 162 §:n nojalla Pohjois-Suomen hallinto-oikeudelta valittamalla siten kuin hallintolainkäyttölaissa (586/1996) säädetään. Päätöksestä perittävästä maksusta voidaan valittaa samassa järjestyksessä kuin pääasiasta. Valitusaika on 30 päivää tämän päätöksen antopäivästä. Liitteenä olevasta valitusosoituksesta ilmenee, miten muutosta haettaessa on meneteltävä.

**Päätöksestä tiedottaminen**

Päätöksestä tiedotetaan kaivoslain (621/2011) 58 §:n mukaisesti. Lupapäätös liitteineen toimitetaan postitse hakijalle. Jäljennös päätöksestä toimitetaan niille, jotka ovat tätä erikseen pyytäneet sekä niille kunnille, ELY-keskuksille ja muille viranomaisille, joille asiasta sen käsittelyn aikana on annettu tieto tai joilta on pyydetty lausunto. Jäljennös päätöksestä toimitetaan myös saamelaiskäräjille ja paliskunnalle.

Päätöksen antamisesta ilmoitetaan niille, jotka ovat tehneet muistutuksen asiassa tai ovat ilmoitusta erikseen pyytäneet, sekä niille asianosaisille, joita asia erityisesti koskee.

Päätöksen antamisesta kuulutetaan alueen kunnan ilmoitustaululla.

**Sovelletut säännökset**

Kaivoslaki (621/2011)

Asetus kaivostoiminnasta (391/2012)

Asetus Turvallisuus- ja kemikaaliviraston maksullisista suoritteista (1391/2018)

**Lisätietoja**

Lisätietoja antaa Pasi Molkoselkä, puh. 029 5052 133, [etunimi.sukunimi@tukes.fi](mailto:etunimi.sukunimi@tukes.fi)

Terho Liikamaa  
Ryhmäpäällikkö

Pasi Molkoselkä  
Ylitarkastaja

**LIITTEET**

Liite 1. Valitusosoitus

Liite 2. Kartta alueesta (1:10 000)

Liite 3. Selvitys kullanhuuhdontaluvan myöntämisen esteistä

Liite 4. Ohjeet vakuuden asettamiseen

Liite 5. Panttaussitoumus

Liite 6. Saamelaismuseon toimittama kartta Kerkelän kaivoskuiluista

**TIEDOKSI**

Inarin kunta

Ivalon paliskunta

Lapin ELY-keskus

Metsähallitus

Saamelaiskäräjät

Saamelaismuseo Siida

## VALITUSOSOITUS

### Valitusviranomainen

Päätökseen saa hakea muutosta valittamalla sille hallinto-oikeudelle, jonka tuomiopiirissä pääosa tässä päätöksessä tarkoitettusta alueesta sijaitsee. Toimivaltainen hallinto-oikeus on mainittu valitusosoituksen lopussa. Valituskirjelmä osoitetaan valitusviranomaiselle ja se on toimitettava valitusajassa hallinto-oikeuden kirjaamoon.

### Valitusaika

Määräaika valituksen tekemiseen on kolmekymmentä (30) päivää tämän päätöksen antopäivästä sitä määräaikaan lukematta.

### Valitusoikeus

Päätöksestä voivat valittaa ne, joiden etua, oikeutta tai velvollisuutta asia saattaa koskea, sekä vaikutusalueella ympäristön-, terveyden- tai luonnonsuojelun taikka asuin ympäristön viihtyisyyden edistämiseksi toimivat rekisteröidyt yhdistykset tai säätiöt, asianomaiset kunnat, elinkeino-, liikenne- ja ympäristökeskukset ja muut asiassa yleistä etua valvovat viranomaiset, saamelaiskäräjät sillä perusteella, että luvassa tarkoitettu toiminta heikentää saamelaisten oikeutta alkuperäiskansana ylläpitää ja kehittää omaa kieltään ja kulttuuriaan ja kolttien kyläkokous sillä perusteella, että luvassa tarkoitettu toiminta heikentää kolttia-alueella kolttien elinolosuhteita ja mahdollisuuksia harjoittaa elinkeinoja.

### Valituksen sisältö

Valituskirjelmässä on ilmoitettava

- 1) päätös, johon haetaan muutosta
- 2) miltä kohdin päätökseen haetaan muutosta ja mitä muutoksia siihen vaaditaan tehtäväksi
- 3) perusteet, joilla muutosta vaaditaan
- 4) valittajan nimi ja kotikunta
- 5) postiosoite ja puhelinnumero, joihin asiaa koskevat ilmoitukset valittajalle voidaan toimittaa

Jos valittajan puhevaltaa käyttää hänen laillinen edustajansa tai asiamiehensä tai jos valituksen laatijana on joku muu henkilö, valituskirjelmässä on ilmoitettava myös tämän nimi ja kotikunta.

Valittajan, laillisen edustajan tai asiamiehen on allekirjoitettava valituskirjelmä, ellei valituskirjelmää toimiteta sähköisesti (telekopiona tai sähköpostilla).



## Valituksen liitteet

Valituskirjelmään on liitettävä

- 1) päätös, johon haetaan muutosta valittamalla, alkuperäisenä tai jäljennöksenä
- 2) asiakirjat, joihin valittaja vetoaa vaatimuksensa tueksi, jollei niitä ole jo aikaisemmin toimitettu viranomaiselle
- 3) asiamiehen valtakirja

## Valituskirjelmän toimittaminen perille

Valituskirjelmän voi viedä valittaja itse tai hänen valtuuttamansa asiamies. Valituskirjelmä liitteineen voidaan myös lähettää postitse, telekopiona tai sähköpostilla. Postiin valituskirjelmä on jätettävä niin ajoissa, että se ehtii perille valitusajan viimeisenä päivänä ennen aukioloajan päättymistä. Hallinto-oikeudessa kirjaamon aukioloaika on klo 8.00–16.15. Sähköisesti (telekopiona tai sähköpostilla) toimitetun valituskirjelmän on oltava toimitettu niin, että se on käytettävissä vastaanottolaitteessa tai tietojärjestelmässä määräajan viimeisenä päivänä ennen virka-ajan päättymistä.

Valittajalta peritään hallinto-oikeudessa **oikeudenkäyntimaksu** 260 euroa. Oikeudenkäyntimaksua ei peritä, jos hallinto-oikeus muuttaa valituksenalaista päätöstä muutoksenhakijan eduksi. Tuomioistuinmaksulaissa (1455/2015) on erikseen säädetty eräistä tapauksista, joissa maksua ei peritä.

Toimivaltaisen hallinto-oikeuden yhteystiedot muutoksenhakua varten:

### **Pohjois-Suomen hallinto-oikeus**

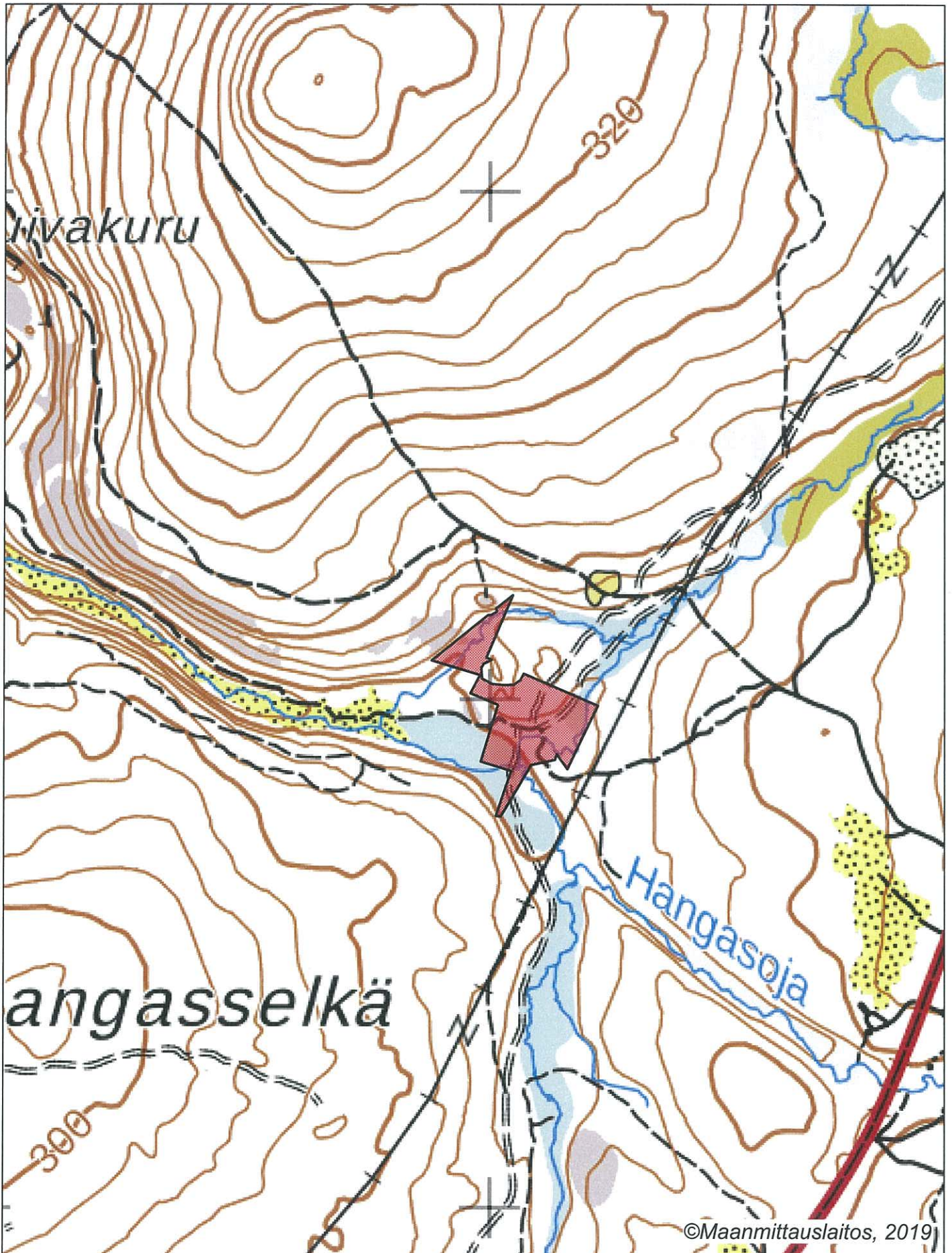
Käyntiosoite: Isokatu 4, OULU

Postiosoite: PL 189, 90101 OULU

Faksi: 029 56 42841

Sähköposti: pohjois-suomi.hao@oikeus.fi

Puhelin: 029 56 42800 (vaihde)



Selvitys kullanhuuhdontaluvan HL2014:0052 mahdollisista myöntämisen esteitä

Yleistä kullanhuuhdonnasta

Kullanhuuhdonta on ollut pienenevä maankäyttömuoto koko 2000-luvun ajan. Esimerkiksi vuonna 2000 kullanhuuhdontaan oikeuttavia lupia on ollut voimassa yli 400, kun tällä hetkellä vastaava määrä on 253. Hakemuksia on vireillä 71. Hakemuksista yhteensä 33 hakemusta on jatkohakemuksia hakemushetkellä voimassa olleille luvulle. Näistä 15 kpl on sellaisia, jotka ovat tarkasteluhetkellä voimassa ja sisältyvät siten sekä hakemuksiin että voimassaoleviin lupiin (lähde: Kaivosrekisteri 1.7.2019). Lisäksi kullanhuuhdontaan varattujen alueiden keskikoko on pienentynyt uuden kaivoslain voimaantulon myötä noin 20 %.

Kullanhuuhdonnan mahdollinen vaikutus saamelaiskulttuuriin selvitetään paliskunnittain, koska poronhoito on tärkeä osa saamelaiskulttuuria ja se on alueiden käytön kannalta herkkä elinkeino. Koska paliskuntien alueet on selkeästi rajattu aidoilla, kaivoslain mukaisen kullanhuuhdonnan vaikutukset saamelaiskulttuurille rajoittuvat pääasiallisesti sen paliskunnan alueeseen, jolla kullanhuuhdontaa harjoitetaan.

Kullanhuuhdontaluvan nojalla ei saa harjoittaa toimintaa, joka vaikuttaa vesistöön. Mikäli tällaista toimintaa on suunniteltu lupa-alueella harjoitettavan, tulee toimintaan olla ympäristö- tai vesilupa. Näissä luvissa toimivaltainen viranomaisena on Pohjois-Suomen aluehallintovirasto.

Lupa-alueen kuvaus

Kullanhuuhdontalupa-alue HL2014:0052 (4,1ha) sijoittuu Ivalon paliskunnan alueelle, Hangasojan alueelle, Metsähallituksen hallinnoimalle valtionmaalle. Luvalla jatketaan samalla tunnuksella olleen kullanhuuhdontaluvan mukaista toimintaa.

Ivalon paliskunnan kokonaispinta-ala on noin 286000 ha. Ivalon paliskunnan alueelle sijoittuu 122kpl kullanhuuhdontaan oikeuttavia lupia, pinta-alaltaan yhteensä noin 560ha. Näistä kyseisen lupahakemuksen läheisyyteen (2 km säteellä alueesta) sijoittuu 13 lupa-alueita pinta-alaltaan 93,2 ha. Alueista noin 85 % on alueita, jolla luvanhaltijalla on ollut jo pitkään oikeus harjoittaa kullanhuuhdonta. Näistä yksi on vanhan kaivoslain mukainen kaivospiiri, pinta-alaltaan 45,6 ha. Alueen läheisyydessä ei ole vireillä kullanhuuhdontalupahakemuksia.

Luvan mukaisen toiminnan kuvaus

Alueella on tarkoitus harjoittaa lapiokaivua ja mahdollisesti konekaivua, vuotuinen kaivumäärä on enintään 300m<sup>3</sup>. Hakijalle on myönnetty lupa päätöksen täytäntöönpanoon mahdollisesta muutoksenhausta huolimatta kaivoslain 169 §:n mukaan.

Muut häiritsevät alueiden käyttömuodot hakemuksessa tarkoitettulla alueella ja sen läheisyydessä

Lupa-alue kuuluu Metsähallituksen hallinnoimaan metsätalousalueeseen. Metsähallitus ei linjauksensa mukaisesti myy kyseessä olevan alueen läheisyydestä maa-alueita.

Alueen läheisyydessä 50 metrin päässä on Fingridin voimalinja. Uusia vuokrasopimuksia tehtäessä Metsähallitus kuulee alueen paliskuntaa ennen sopimuksen tekemistä.

Näiden lisäksi Metsähallitus on laatinut paliskuntain yhdistyksen kanssa yhteistyösopimuksen, jossa määritellään Metsähallituksen ja paliskunnan yhteistoiminta erilaisten maankäyttömuotojen yhteydessä.

Lupa-alueen läheisyydessä sisällä kulkee Metsähallituksen tarjoaman [www.retkikartta.fi](http://www.retkikartta.fi) palvelun mukaan retkeilyreitti, ns Laanilan kultareitti. Lisäksi hakemusalueella on moottorikelkkareitti.

Lupa-alueella tai sen läheisyydessä ei ole poronhoitoon liittyviä rakennelmia.

Metsähallitus myy metsästyslupia lupa-alueelle ja sen läheisyyteen. Lisäksi paikallisilla asukkailla on vapaa metsästyoikeus alueella.

Alueen poronhoito huomioidaan lupametsästyksen mitoittamisessa.

Kun huomioidaan edellä kerrotut tosiseikat, kullanhuuhdontaluvassa annetut määräykset ja muualla lainsäädännössä annetut veloitteet, voidaan todeta, että kullanhuuhdontaluvan HL2014:0052 oikeuttamat toimenpiteet eivät yksin taikka yhdessä muiden vastaavien lupien ja edellä kuvattujen muiden maankäyttömuotojen kanssa heikennä olennaisesti saamelaisten oikeutta harjoittaa kulttuuriaan. Yhteisvaikutusta arvioidessa on huomioitu lausunnoissa esiin tulleet seikat sekä alueiden ja toimintojen kokonaismäärä, sijainti ja toiminta. Vaikka lupien kokonaismäärä on alueen lähistöllä suuri, niin lupien keskittymistä tietyille alueille voidaan kyseisten alueiden muut käyttötavoitteet ja -tarkoitukset huomioon ottaen pitää perusteltuna. Erityisesti tässä tapauksessa on huomioitu, että kyseinen Tolosjoen- Hangasojan alue on perinteistä kullanhuuhdonta-alueita, jossa toimintaa on harjoitettu aktiivisesti jo kymmeniä vuosia.

Lisäksi alue on rajattu ja toimintaan tarvittavan luvan lupaehdot kyseisellä lupa-alueella turvaavat sen, että toiminnasta mahdollisesti aiheutuvat haitat ovat ajalliselta kestoaltaan ja sijainniltaan rajallisia, eivätkä olennaisesti haittaa saamelaisten oikeutta harjoittaa kulttuuriaan. Lupakäsittelyn yhteydessä ei myöskään ole tullut esiin luvan aiemmasta toiminnasta mitään sellaisia seikkoja, että toiminnan jatkamiselle olisi kaivoslain mukaista estettä.

Lisäksi hakija on osoittanut olevansa kelpoinen hakemaan kullanhuuhdontalupaa eikä hakemusalueella ole selvitysten ja saatujen lausuntojen perusteella muitakaan kaivoslaisia mainittuja luvan myöntämisen esteitä.

Aineistoa:

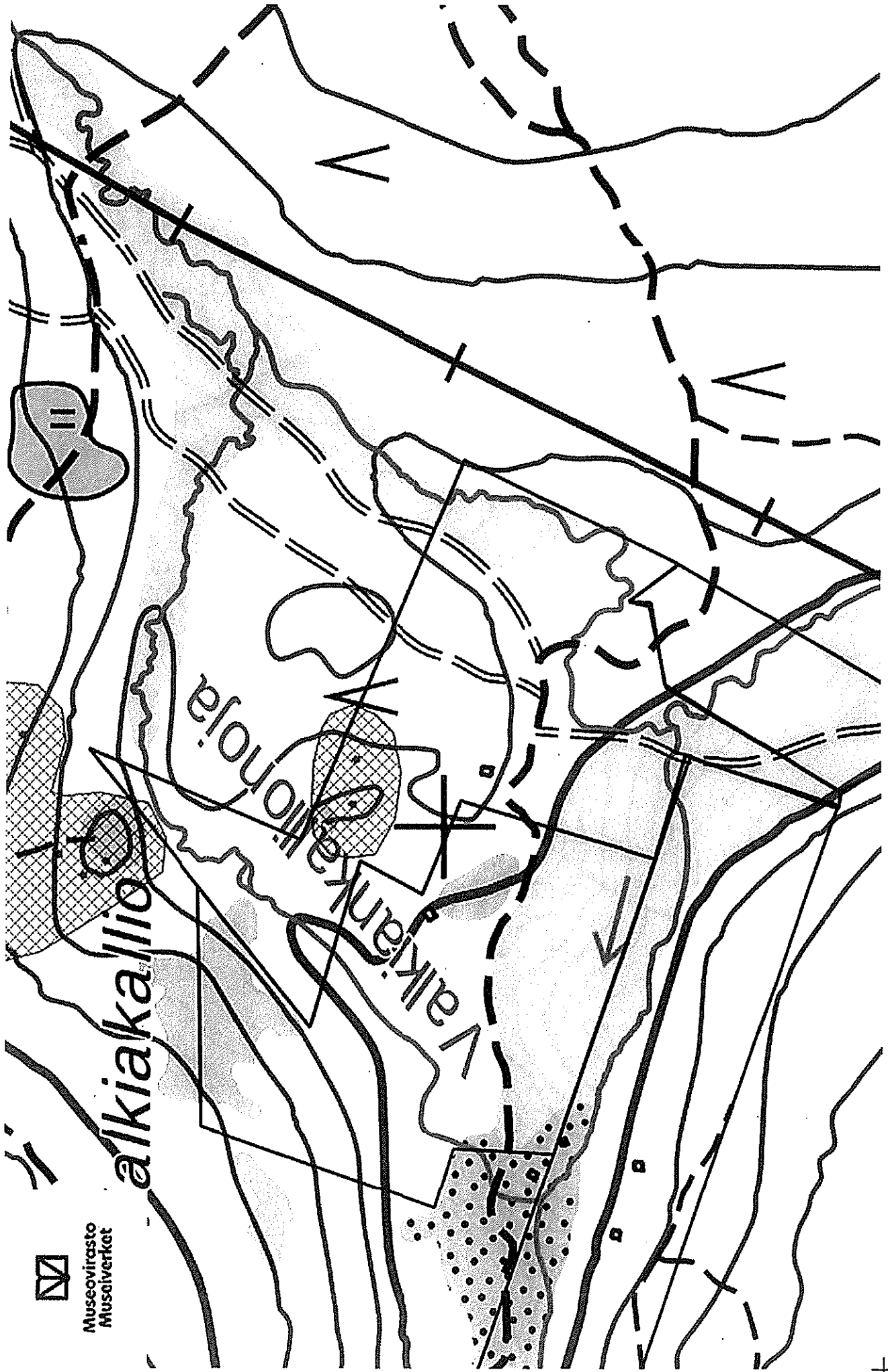
Kaivosrekisterin karttapalvelu ([www.kaivostoiminta.fi/kartta](http://www.kaivostoiminta.fi/kartta))

Ylä-Lapin luonnonvarasuunnitelma (<http://julkaisut.metsa.fi/assets/pdf/mt/mt38-1.pdf>)

Paliskuntain yhdistyksen ja Metsähallituksen välinen yhteistyösopimus (<http://www.metsa.fi/-/metsahallitus-paliskuntain-yhdistys-ja-paliskunnat-tiivistavat-yhteistyota>)



Museovirasto  
Museiverket



100 m

P: 7584746  
I: 513688