

## KUULUTUS

Turvallisuus- ja kemikaalivirasto (Tukes) kuuluttaa kaivoslain (10.6.2011/621) 40 §:n nojalla.

kullanhuuhdontalupahakemuksen

Lupatunnus: HL2018:0030

Hakijat: Matti Kurkinen, Pirjo Seppänen

Alueen sijainti: Sodankylän kunta, Lismanpalo, 2,8 ha

*Konekaivu, suunniteltu vuotuinen kaivumäärä alle 500 m<sup>3</sup>.*

## Mielipiteet ja muistutukset

Mielipiteet ja muistutukset voi lähettää 8.3.2023 mennessä lupatunnus mainiten sähköisesti osoitteeseen [kaivosasiat@tukes.fi](mailto:kaivosasiat@tukes.fi) tai osoitteeseen Tukes, PL 66, 00521 Helsinki

## Nähtävilläolo

Kuulutus ja hakemusasiakirjat ovat nähtävänä 30.1.2023 – 8.3.2023 Tukesin verkkosivuilla osoitteessa <https://tukes.fi/paatokset-ja-kuulutukset/kullanhuuhdontaluvat>. Tiedoksisaannin katsotaan tapahtuneen seitsemäntenä (7) päivänä kuulutuksen julkaisusta.

## Lisätietoja

kaivosasiat@tukes.fi tai puh. 029 5052 000

## KULLANHUHDONTALUPAHAKEMUS

Pakolliset kentät ovat merkitty tähdellä. Ennen hakemuksen toimittamista kaivosviranomaiselle, kullanhuuhdontalupaa hakevan on huolehdittava, että pakolliset kohdat ovat täytetty asianmukaisesti.

### 1. HAKIJAN TIEDOT

1.1. Etu- ja sukunimi \*

Matti Kurkinen

1.2. Postiosoite \*

1.3. Postinumero \*

1.4. Postitoimipaikka \*

1.5. Puhelinnumero

1.6. Sähköposti

1.7. Muut hakijat yhteystietoiheen

Pirjo Räisänen

### 2. ALUEEN TIEDOT

2.1. Ehdotus alueen nimeksi

Kivensyytäjät - 10 V. JATKOAIKAHAKEMUS, EI MUUTOKSIA

2.2. Alueen pinta-ala \*  ha (enintään 5 ha)

2.3. Sijainti: Lappi, valtion omistama alue \*

Inarin kunta

Sodankylän kunta

Sallan kunta

muu

mikä?

2.4. Haetun alueen tarkempi sijainti (joen, puron tarkkuudella)

Lokan tekoaltaaseen laskevan Lismajoen varrella. Ns. Roivaisen kullanhuuhdonta-alueella

2.5. Hakijan esitys luvan voimassaoloajaksi, mikäli vähemmän kuin 4 vuotta:  vuotta

2.6. Selvitys hakemuksen kohteena olevasta alueesta sekä alueen käyttöä koskevista rajoituksista sekä pääpiirteittäinen selvitys merkittävistä luonto- ja kullanhuuhdontakulttuuriarvoista alueella \*

Selvitys mm. luonnonsuojelulain, erämaalain ja muinaismuistolain nojalla aluetta koskevista rajoituksista. Saamelaisten kotiseutualuetta ja erityistä poronhoitoaluetta koskevassa hakemuksessa on kyseisiä alueita koskevat säännökset otettava huomioon.

Alue on kokonaisuudessaan erityistä poronhoitoaluetta (Lapin paliskunta).  
Alue on kokonaisuudessaan saamelaisten kotiseutualuetta.  
Alueelta ei ole tavattu muinaismuistolain mukaisia muistomerkkejä tai kulttuurijäänteitä.  
Alueella ei ole tavattu kullanhuuhdontakulttuurikohteita

2.7. Selvitys alueen käyttöä koskevien rajoitusten huomioon ottamisesta \*

Alue ei ole luonnontilaista erämaata eikä sen käyttöön kohdistu rajoituksia.  
Alue on vanha hakkuualue, josta on hiljattain poistettu ns. ylispuut, minkä johdosta aluetta halkoo useita korjuutraktorien metsäuria. Alueen halkaisee metsäautotie. Ympäristössä on useita metsäautoteitä ja lukematon määrä metsäkoneen ajouria. Alue ei ole mitään osin luonnontilainen.

Hakija ei tunnista alueeseen kohdistuvia käytön rajoituksia.

2.8. Selvitys alueen oikeusvaikutteisista kaavoista ja mahdollisesti vireillä olevista kaavahankkeista sekä selvitys siitä, ettei haetulla alueella ole kaivoslain (621/2011) 46 §:n 1 momentin 1 ja 2 kohdassa tarkoitettua estettä \*

Alueella on voimassa Sodankylän kunnan laatima oikeusvaikutteinen Lokka-Koitelainen-Kevitsa (2002) osayleiskaava, missä ko. alueelle on annettu kaavamerkintä M eli metsä- ja porotalousvaltainen alue.

Alueella ei ole mitään puolustusvoimien rakenteita tai sotilaallisia kohteita tai mitään muitakaan kaivoslain (621/2011) 46 §:n 1 momentin 1 ja 2 kohdassa tarkoitettua estettä.

Asiaa on selvitetty jo aiemmassa lupaprosessissa, eikä siltä osin ole mikään muuttunut.

### 3. SELVITYS TOIMINNASTA JA TOIMINNAN VAIKUTUKSISTA

#### 3.1. Kuvaus toiminnan määrästä, laadusta ja aikataulusta \*

Aluetta on tutkittu pienillä koekuopilla ja lapiolla tehdyillä koerännityksillä kesän 2019 ja pienkoneella 2020 ja 2021 aikana. Hakija on tulosten perusteella vakuuttunut, että alueella voi kannattavasti kaivaa moottorilapiolla ja ympäristöilmoituksella.

Varsinaisessa kaivutyössä käytetään pientä erotteluyksikköä ja enintään 6 tn minikaivinkonetta sekä polttomoottoripumppua. Vedenkäyttö järjestetään kiertovesiperiaatteella ja sitä kierrätetään enintään 2000 litraa minuutissa. Satunnaisissa eri työvaiheissa avustamaan voidaan käyttää suurempaa, enintään 20 tn kaivinkonetta.

Alustava aikataulu on:

Tutkimustyö, valmistelut ja toiminnan aloittaminen 1 vuosi,

Varsinainen kaivutyö 2 - 13 vuodet

Alueen maisemointi ja lopputyöt 14 vuosi

3.2. Onko alueella tarkoitus suorittaa koneellista kullankaivuuta?



Kyllä



Ei

3.3. Onko hakijalla alueelle voimassaoleva ympäristölupa?



Kyllä



Ei

3.4. Onko hakemukseen liitetty kaivannaisjätteen jätehuoltosuunnitelma? \*



Kyllä



Ei

3.5. Miten kulku alueelle järjestetään? \*

Alueen rajalle tulee pohjoisesta metsäautotie. Lismajoen yli on hyväkuntoinen pengertie ja rumpusilta.

3.6. Selvitys niistä, joiden etua, oikeutta tai velvollisuutta asia saattaa koskea \*

Mainitse mm. alueen paliskunta, sijoittuuko alue saamelaiden kotiseutualueelle, ym.

Lapin paliskunta

Saamelaiskäräjät

Sodankylän kunta

Metsähallitus/ Metsätalous

### 3.7. Hakijan arvio toiminnan ympäristö- ja muista vaikutuksista sekä selvitys toiminnan haitallisten vaikutusten ehkäisystä \*

Jos kullanhuuhtontalupaa koskeva hakemus kohdistuu saamelaisten kotiseutualueelle, on toiminnan vaikutuksia arvioitava saamelaisten oikeuden kannalta alkuperäiskansana, koltta-alueella kolttalaissa säädettyjen tavoitteiden kannalta ja erityisesti poronhoitoalueella poronhoidon kannalta.

Alueella kaivetaan maata muutaman aarin verran kerrallaan, jonka jälkeen alue ennallistetaan mahdollisuuksien mukaan. Alue pidetään porojen liikkumisen kannalta mahdollisimman turvallisena. Porot eivät ole toiminnasta ennenkään häiriytyneet, vaan hakeutuvat maakasojen päälle makoilemaan ja syövät mielellään ennallistetuissa paikoissa kasvavaa kortetta ja heinää. Porotalouden lisäksi on mahdotonta tunnistaa mitään suoria tai välillisiä vaikutuksia saamelaisten oikeuteen harjoittaa kieltään ja kulttuuriaan. Alueella voi harjoittaa metsästystä kuten aiemminkin, alueella ei ole ollut koskaan merkittäviä kalastusmahdollisuuksia, eikä niihin tämä toiminta vaikuta. Hakijan suunnittelema toiminta ei haittaa keräilyä eikä muuta luonnonkäyttöä. On vaikea kuvitella kuinka se vaikuttaisi saamelaiskulttuurin perinteisiin muotoihin, kuten keräilyyn, käsitöiden tekemiseen, tarinaperinteeseen tai joikaamiseen tai näiden nykyisiin muotoihin.

Alue ei kuulu koltta-alueeseen.

### 3.8. Selvitys toiminnan lopettamisesta ja siihen liittyvistä toimenpiteistä sekä jälkitoimenpiteistä \*

Kaivukuopat luiskataan.

Kaivinkoneella tehdään myöskin massojen palautus lapiokaivun kaivukuoppiin ja orgaanisen aineksen siirto pintaan. Konekaivu maisemoidaan ympäristöilmoituksessa kuvatulla tavalla täyttämällä kaivukuopat ja laittamalla pintaan orgaanista ainesta.

Mahdollisuuksien mukaan maisemointia tehdään vuosittain lopputöiden vähentämiseksi.

#### 4. RAKENTAMINEN

4.1. Haetaanko alueelle lupaa rakentaa rakennus tai rakennelma tämän hakemuksen yhteydessä?

Kyllä

Ei

4.2. Perustelut rakentamistarpeelle

Perustelut rakentamistarpeen puuttumiselle:

Alueelle voi majoittua asuntovaunussa, joka tuodaan paikalle metsäautotietä pitkin. Lisäksi paikalle pystytetään umpi- tai avolaavu ruoan laittoa varten sekä telttasauna. Näistä rakenteista poistetaan pressut talven ajaksi.

4.3. Onko hakemukseen liitetty rakennusta tai rakennelmaa koskevat rakennuspiirustukset?

Kyllä

Ei

#### 5. VAKUUS

Hakijan ehdotus vakuuden suuruudesta/selvitys sen tarpeellisuudesta. **Ehdotus perusteltava.**

Hakija esittää vakuuden pysyttämistä entisellään

Perustelut:

Kaivu tehdään järjestelmällisesti pieninä kerta-aukaisuina.

Kalusto on helposti siirrettävää.

Alueelle on helppo ja edullinen tulla: Metsäautotie on alueen rajalla ja sitä pitkin voi liikkua millä tahansa kalustolla ilman ongelmia.

Ympäristön kullankaivajilla on käytettävissään kaivinkonekalustoa, jolla lopputyöt on helppo tehdä, jos kaivaja ei itse siihen kykene. Myös Vuotson kylässä on käytettävissä järeää kaivinkonekalustoa.

## 6. MUUT TIEDOT

Muut hakemuksen käsittelyyn mahdollisesti vaikuttavat lisätiedot.

Hakijat ovat kokeneita kullankaivajia LKL:n eri lupa-alueilta ja tältä alueelta.  
Hakijan aiemmasta toiminnasta ei ole esitetty moitteita.

Hakija pyytää kaivosviranomaista ottamaan päätöksessään huomioon AVI:n ympäristöyksikön ympäristöluvissa tekemän linjauksen, että pilaantumattoman maa-aineksen väliaikainen läjitys, mikä käytetään maisemointiin, ei muodosta sellaista kaivannaisjätteen jätealuetta, josta olisi laadittava erillinen jätehuoltosuunnitelma tai jolle olisi asetettava vakuus. Tämän linjauksen on hyväksynyt myös Vaasan hallinto-oikeus (esimerkki Selperinojan läheiseltä alueelta 14/0376/2 annettu 23.12.2014).

Näin ollen hakija saa koneelliseen kullankaivuun liittyen kaivannaisjätteen käsittelyn ohjeet ympäristöviranomaiselta ja lapiokaivuun liittyen noudattaa edellisen kullanhuhdontaluvan yhteydessä tekemäänsä kaivannaisjätteen jätehuoltosuunnitelmaa.

Allekirjoitus (kaikkien hakijoiden) \*

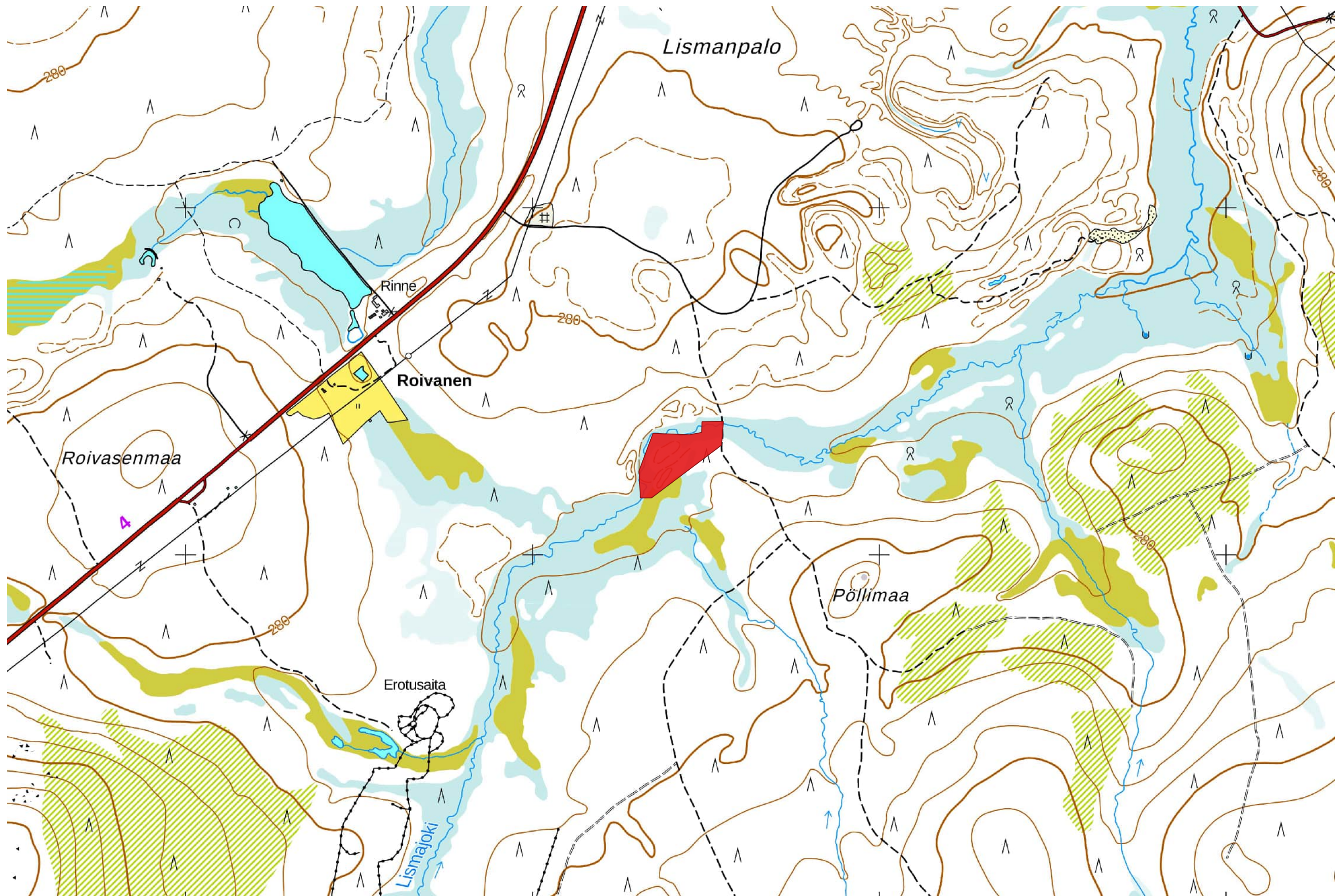
### PAKOLLISET LIITTEET:

1. Hakijan virkatodistus (kaikkien hakijoiden)
2. Kartta alueesta
3. Kaivannaisjätteen jätehuoltosuunnitelma

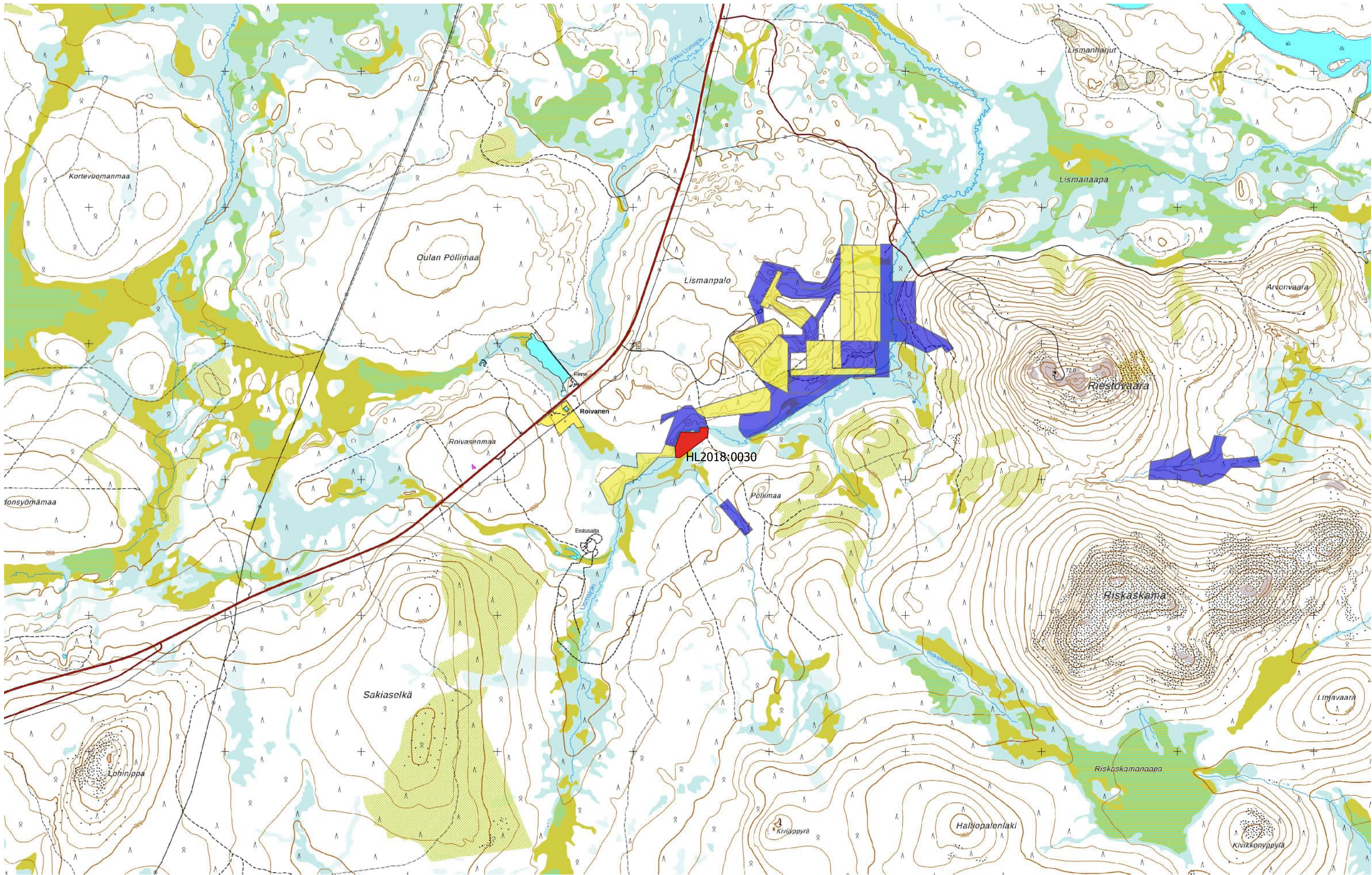
**Muista liittää hakemukseen kaikki tarvittavat liitteet!**

Lähetä hakemus

Tulosta hakemus



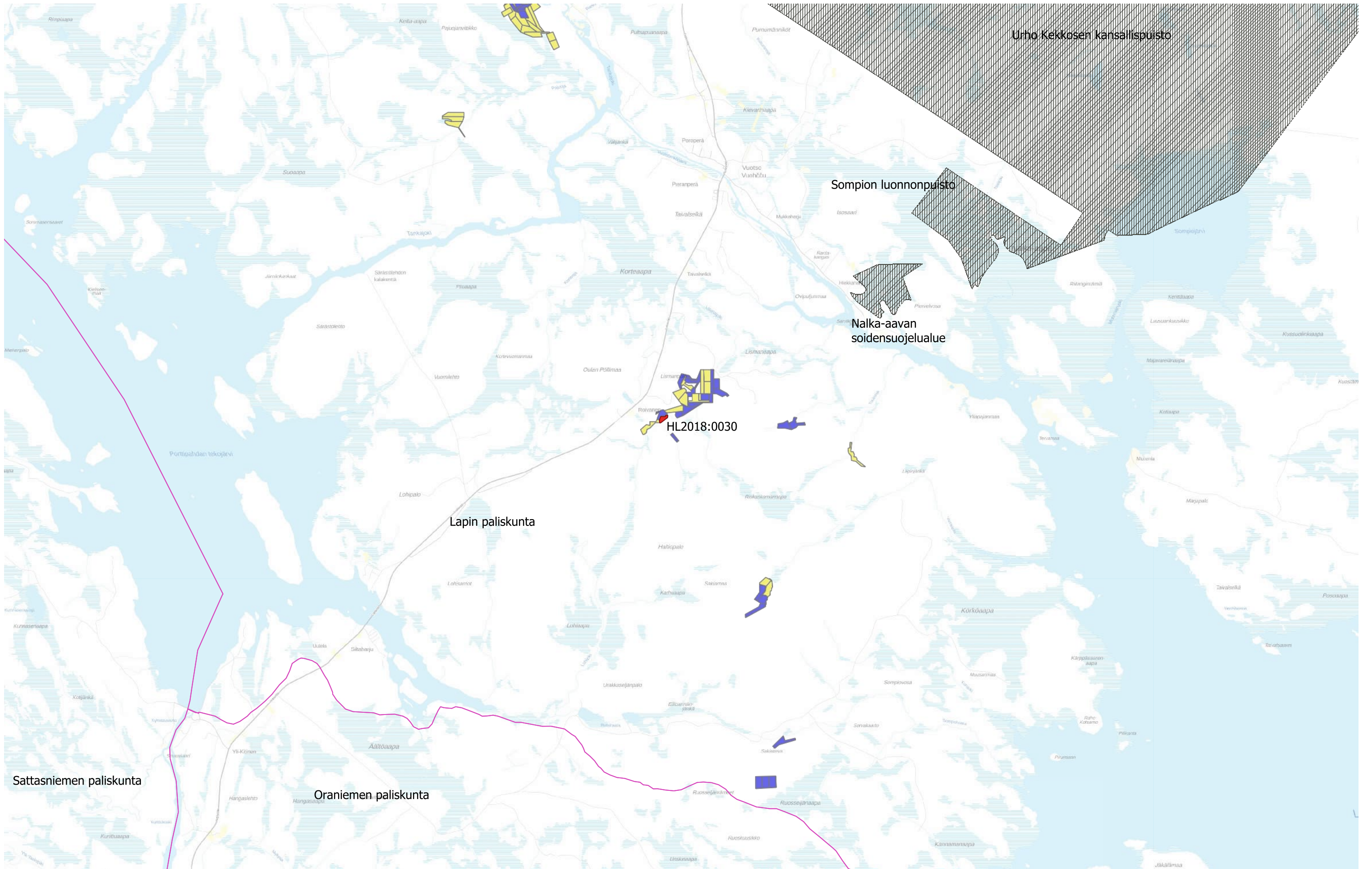




1:25 000

Sininen alue = Kullanhuuhdontalupa-alue

Keltainen alue = Kullanhuuhdontalupahakemusalue



Urho Kekkosen kansallispuisto

Sompion luonnonpuisto

Nalka-aavan  
soidensuojelualue

HL2018:0030

Lapin paliskunta

Sattasniemen paliskunta

Oraniemen paliskunta