

## KUULUTUS

Turvallisuus- ja kemikaalivirasto (Tukes) kuuluttaa kaivoslain (10.6.2011/621) 40 §:n nojalla

### **kullanhuuhdontalupahakemuksen**

**Lupatunnus: HL2018:0023**

Hakija: Jarmo Rajaniemi

Alueen sijainti: Inarin kunta, Lappalaisenoja, 5,4 ha

Konekaivu, 1000 m<sup>3</sup>/v

## Mielipiteet ja muistutukset

Mielipiteet ja muistutukset voi lähettää 16.3.2023 mennessä lupatunnus mainiten sähköisesti osoitteeseen [kaivosasiat@tukes.fi](mailto:kaivosasiat@tukes.fi) tai osoitteeseen:

Turvallisuus- ja kemikaalivirasto (Tukes)  
PL 66  
00521 Helsinki

## Nähtävilläolo

Kuulutus ja hakemusasiakirjat ovat nähtävänä 7.2.2023 – 16.3.2023 Tukesin verkkosivuilla osoitteessa <https://tukes.fi/paatokset-ja-kuulutukset/kullanhuuhdontaluvat>.

Tiedoksisaannin katsotaan tapahtuneen seitsemäntenä (7) päivänä kuulutuksen julkaisusta.

## Lisätietoja

[kaivosasiat@tukes.fi](mailto:kaivosasiat@tukes.fi) tai puh. 029 5052 000

## KULLANHUUHDONTALUPAHAKEMUS

Pakolliset kentät ovat merkitty tähdellä. Ennen hakemuksen toimittamista kaivosviranomaiselle, kullanhuuhdentalupaa hakevan on huolehdittava, että pakolliset kohdat ovat täytetty asianmukaisesti.

### 1. HAKIJAN TIEDOT

#### 1.1. Etu- ja sukunimi \*

Jarmo Rajaniemi

#### 1.2. Postiosoite \*

#### 1.3. Postinumero \*

#### 1.4. Postitoimipaikka \*

#### 1.5. Puhelinnumero

#### 1.6. Sähköposti

#### 1.7. Muut hakijat yhteystietoineen

### 2. ALUEEN TIEDOT

#### 2.1. Ehdotus alueen nimeksi

Suolamänty - jatkohakemus olemassa olevalle lupa-alueelle

#### 2.2. Alueen pinta-ala \*

5,4 ha (enintään 5 ha)

#### 2.3. Sijainti: Lappi, valtion omistama alue \*

Inarin kunta

☒

Sodankylän kunta

☐

Sallan kunta

☐

muu

☐

mikä?

2.4. Haetun alueen tarkempi sijainti (joen, puron tarkkuudella)

Ivalojokeen laskevan Lappalaisenojan latva-alue

2.5. Hakijan esitys luvan voimassaoloajaksi, mikäli vähemmän kuin 4 vuotta: 10 vuotta

2.6. Selvitys hakemuksen kohteena olevasta alueesta sekä alueen käyttöä koskevista rajoituksista sekä pääpiirteittäinen selvitys merkittävistä luonto- ja kullanhuuhtontakulttuuriarvoista alueella \*

Selvitys mm. luonnonsuojelulain, erämaalain ja muinaismuistolain nojalla aluetta koskevista rajoituksista. Saamelaisten kotiseutualuetta ja erityistä poronhoitoaluetta koskevassa hakemuksessa on kyseisiä alueita koskevat säännökset otettava huomioon.

Alue on kokonaisuudessaan erityistä poronhoitoaluetta (Ivalon paliskunta).

Alue on kokonaisuudessaan saamelaisten kotiseutualuetta.

Alueelta ei ole tavattu muinaismuistolain mukaisia muistomerkkejä tai kulttuurijäänteitä.

Alueella ei ole tavattu kullanhuuhtontakulttuurikohteita

2.7. Selvitys alueen käyttöä koskevien rajoitusten huomioon ottamisesta \*

Alue on enimmäkseen luonnontilaista maastoa ja se kuuluu Hammastunturin erämaa-alueeseen ja Natura 2000-ohjelmaan.

Alueen välittömästä läheisyydestä alkaa vanha hakkuualue, josta on hiljattain poistettu ns. ylispuut, mitä aluetta halkoo useita korjuutraktorien metsäuria. Ympäristössä on useita metsäautoteitä ja lukematon määrä metsäkoneen ajouria, mutta tälle paikalle tulee yksi ajoura.

2.8. Selvitys alueen oikeusvaikutteisista kaavoista ja mahdollisesti vireillä olevista kaavahankkeista sekä selvitys siitä, ettei haetulla alueella ole kaivoslain (621/2011) 46 §:n 1 momentin 1 ja 2 kohdassa tarkoitettua estettä \*

Alueella ei ole mitään puolustusvoimien rakenteita tai sotilaallisia kohteita tai mitään muitakaan ym. kaivoslain pykälien tarkoittamaa estettä kullanhuuhtontaluvulle.

### 3. SELVITYS TOIMINNASTA JA TOIMINNAN VAIKUTUKSISTA

#### 3.1. Kuvaus toiminnan määrästä, laadusta ja aikataulusta \*

Ennen perusteellisia tutkimuksia on mahdotonta kuvata tarkkaa toiminnan laatua.  
Tutkimus tapahtuu kevyttä kaivinkonetta käyttäen.  
Toiminnan maksimivolyymi on:  
Kaivu tapahtuu yhdellä kaivuyksiköllä, johon kuuluu yksi tai kaksi kaivinkonetta, kooltaan enintään 20 tonnia. Varsinainen tuotantokone on pieni (tela-alustaisia, ympäripyöriviä)  
Maankäyttö on enintään n. 1000 m<sup>3</sup>/vs  
Käytetty vesi on 100% kiertovettä ja sen kierrätysnopeus on enintään 1500l/min.  
Apukoneena kaivupaikan valmisteluissa sekä ongelmallisissa tilanteissa voidaan käyttää ylimääräistä isompaa kaivinkonetta ja maisemoinnissa mahdollisesti puskutraktoria.  
Alustava aikataulu on:  
Tutkimustyö, valmistelut ja toiminnan aloittaminen 1 vuosi,  
Varsinainen kaivutyö 2 - 13 vuodet  
Alueen maisemointi ja lopputyöt 14. vuosi

Koneella tehtyjen koekuoppien kaivamisen jälkeen varmistuu lopullinen kaivutapa. Mahdollisuuksien mukaan pyritään valitsemaan mahdollisimman kevyttä kalustoa. Todennäköistä on, että valmistelutyössä käytetään n. 20 tonnin kaivinkonetta, jonka jälkeen tapahtuva pitkäkestoinen rikastustyö tehdään paljon pienemmällä, alle 8 tonnin kaivinkoneella

3.2. Onko alueella tarkoitus suorittaa koneellista kullankaivuuta?



Kyllä



Ei

3.3. Onko hakijalla alueelle voimassaoleva ympäristölupa?



Kyllä



Ei

3.4. Onko hakemukseen liitetty kaivannaisjätteen jätehuoltosuunnitelma? \*



Kyllä



Ei

3.5. Miten kulku alueelle järjestetään? \*

Alueen rajalle tulee etelästä ajoura

3.6. Selvitys niistä, joiden etua, oikeutta tai velvollisuutta asia saattaa koskea \*

Mainitse mm. alueen paliskunta, sijoittuuko alue saamelaiden kotiseutualueelle, vm.

Ivalon paliskunta  
Saamelaiskäräjät  
Inarin kunta  
Metsähallitus/ Luontopalvelut ja Metsätalous

3.7. Hakijan arvio toiminnan ympäristö- ja muista vaikutuksista sekä selvitys toiminnan haitallisten vaikutusten ehkäisystä \*

Jos kullanhuuhtontalupaa koskeva hakemus kohdistuu saamelaisten kotiseutualueelle, on toiminnan vaikutuksia arvioitava saamelaisten oikeuden kannalta alkuperäiskansana, koltta-alueella kolttaissa säädettyjen tavoitteiden kannalta ja erityisesti poronhoitoalueella poronhoidon kannalta.

Alueella kaivetaan maata n. puolen hehtaarin verran kerrallaan, jonka jälkeen alue ennallistetaan. Alue pidetään porojen liikkumisen kannalta mahdollisimman turvallisena. Porot eivät ole toiminnasta ennenkään häiriytyneet, vaan hakeutuvat maakasojen päälle makoilemaan ja syövät mielellään ennallistetuissa paikoissa kasvavaa kortetta ja heinää.

Porotalouden lisäksi on mahdotonta tunnistaa mitään suoria tai välillisiä vaikutuksia saamelaisten oikeuteen harjoittaa kieltään ja kulttuuriaan. Alueella voi harjoittaa metsästystä kuten aiemminkin, alueella ei ole ollut koskaan kalastusmahdollisuuksia. Toiminta ei haittaa keräilyä eikä muuta luonnonkäyttöä. On vaikea kuvitella kuinka se vaikuttaisi saamelaiskulttuurin perinteisiin muotoihin, kuten keräilyyn, käsitöiden tekemiseen, tarinaperinteeseen tai joikaamiseen tai näiden nykyisiin muotoihin.

Laitumien pienenemisen taloudellinen vaikutus on enintään yhden euron suuruinen vuodessa.

Alue ei kuulu koltta-alueeseen.

3.8. Selvitys toiminnan lopettamisesta ja siihen liittyvistä toimenpiteistä sekä jälkitoimenpiteistä \*

Toiminta päätetään ympäristöluvan määräysten mukaisesti.

Kaivukuopat tasoitetaan ja sivuun siirretty orgaaninen aines laitetaan pintakerrokseksi.

Mahdollisuuksien mukaan maisemointia tehdään vuosittain lopputöiden vähentämiseksi.

#### 4. RAKENTAMINEN

4.1. Haetaanko alueelle lupaa rakentaa rakennus tai rakennelma tämän hakemuksen yhteydessä?

☐ Kyllä

☒ Ei

4.2. Perustelut rakentamistarpeelle

Perustelut rakentamistarpeen puuttumiselle:

Alueella hakijan viereisellä, olemassaolevalla lupa-alueella on asuntovaunu ja kiinteärunkoinen teltha, sekä varusteiden kuivatustila jo nyt.

Mikäli syntyy majoitustarve, esim. toiminnan laajentuessa, alueelle voi majoittua asuntovaunussa, joka tuodaan paikalle metsäautotietä pitkin. Lisäksi paikalle pystytetään tarvittaessa umpi- tai avolaavu ruoan laittoja varten sekä telttasauna.

4.3. Onko hakemukseen liitetty rakennusta tai rakennelmaa koskevat rakennuspiirustukset?

☐ Kyllä

☒ Ei

#### 5. VAKUUS

Hakijan ehdotus vakuuden suuruudesta/selvitys sen tarpeellisuudesta. Ehdotus perusteltava.

Hakija esittää vakuuden pitämistä entisellään. Hakijalla on kyseisen alueen vierellä toinenkin alue, mikä tullaan kaivamaan samassa kokonaisuudessa. Kahdella vierekkäisellä alueella on yhteinen toistaiseksi voimassa oleva ympäristölupa, minkä pohjalta koneellista kullankaivua on harjoitettu kesien 2020, 2021 ja 2022 aikana.

Perustelut:

Kaivu pyritään toteuttamaan ensijaisesti keveillä, alle 15 tonnin kaivinkoneilla.

Kaivu tehdään järjestelmällisesti pieninä kerta-aukaisuina.

Kalusto on kevyttä ja helposti siirrettävää.

Alueelle on helppo ja edullinen tulla: Metsäautotie on alueen rajalla ja sitä pitkin voi liikkua millä tahansa kalustolla ilman ongelmia..

Ympäristön kullankaivajilla on käytettävissään kaivinkonekalustoa, jolla lopputyöt on helppo tehdä, jos kaivaja ei itse siihen kykene.



## 6. MUUT TIEDOT

Muut hakemuksen käsittelyyn mahdollisesti vaikuttavat lisätiedot.

Hakija on kokenut kullankaivaja

Hakijan aiemmasta toiminnasta ei ole esitetty moitteita.

Hakija pyytää kaivosviranomaista ottamaan päätöksessään huomioon AVI:n ympäristöyksikön ympäristöluvissa tekemän linjauksen, että pilaantumattoman maa-aineksen väliaikainen läjitys, mikä käytetään maisemointiin, ei muodosta sellaista kaivannaisjätteen jätealuetta, josta olisi laadittava erillinen jätehuoltosuunitelma tai jolle olisi asetettava vakuus. Tämän linjauksen on hyväksynyt myös Vaasan hallinto-oikeus (esimerkki Selperinojan läheiseltä alueelta 14/0376/2 annettu 23.12.2014).

Hakijalla on kyseisen alueen vierellä toinenkin alue, mikä tullaan kaivamaan samassa kokonaisuudessa. Kahdella vierekkäisellä alueella on yhteinen toistaiseksi voimassa oleva ympäristölupa (päätös Nro 99/2020, Dnro PSAVI/4277/2018, myönnetty 1.7.2020), minkä pohjalta koneellista kullankaivua on harjoitettu kesien 2020 (valmistelu), 2021 ja 2022 aikana.

Hakija toimittaa erikseen pyydettyä tämän hakemuksen allekirjoitettuna paperiversiona kaivosviranomaiselle, missä yhteydessä myös virkatodistus toimitetaan.

Jarmo Rajaniemen valtuutamana Antti Peronius 25.9.2022

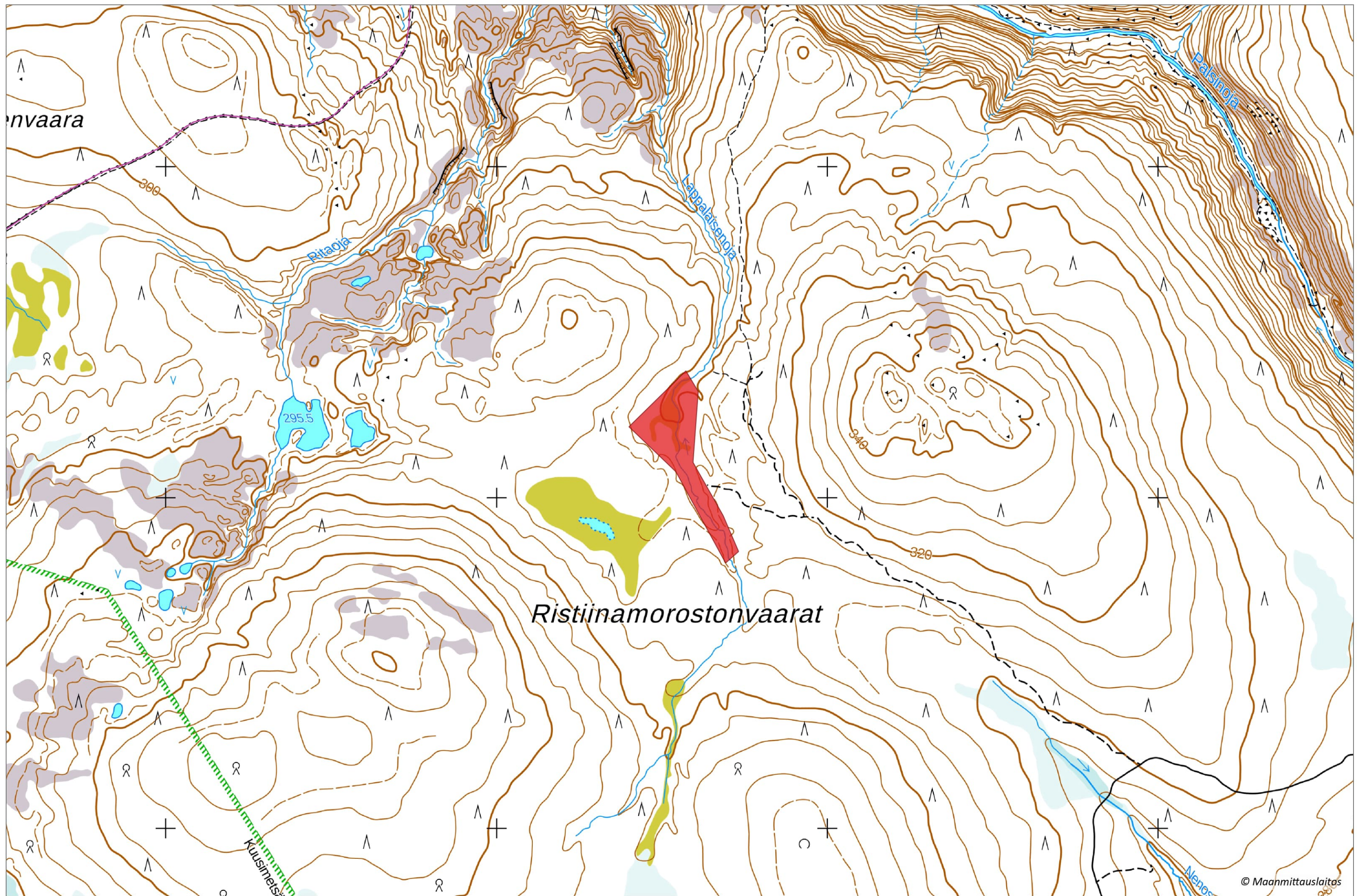
Allekirjoitus (kaikkien hakijoiden) \*

### PAKOLLISET LIITTEET:

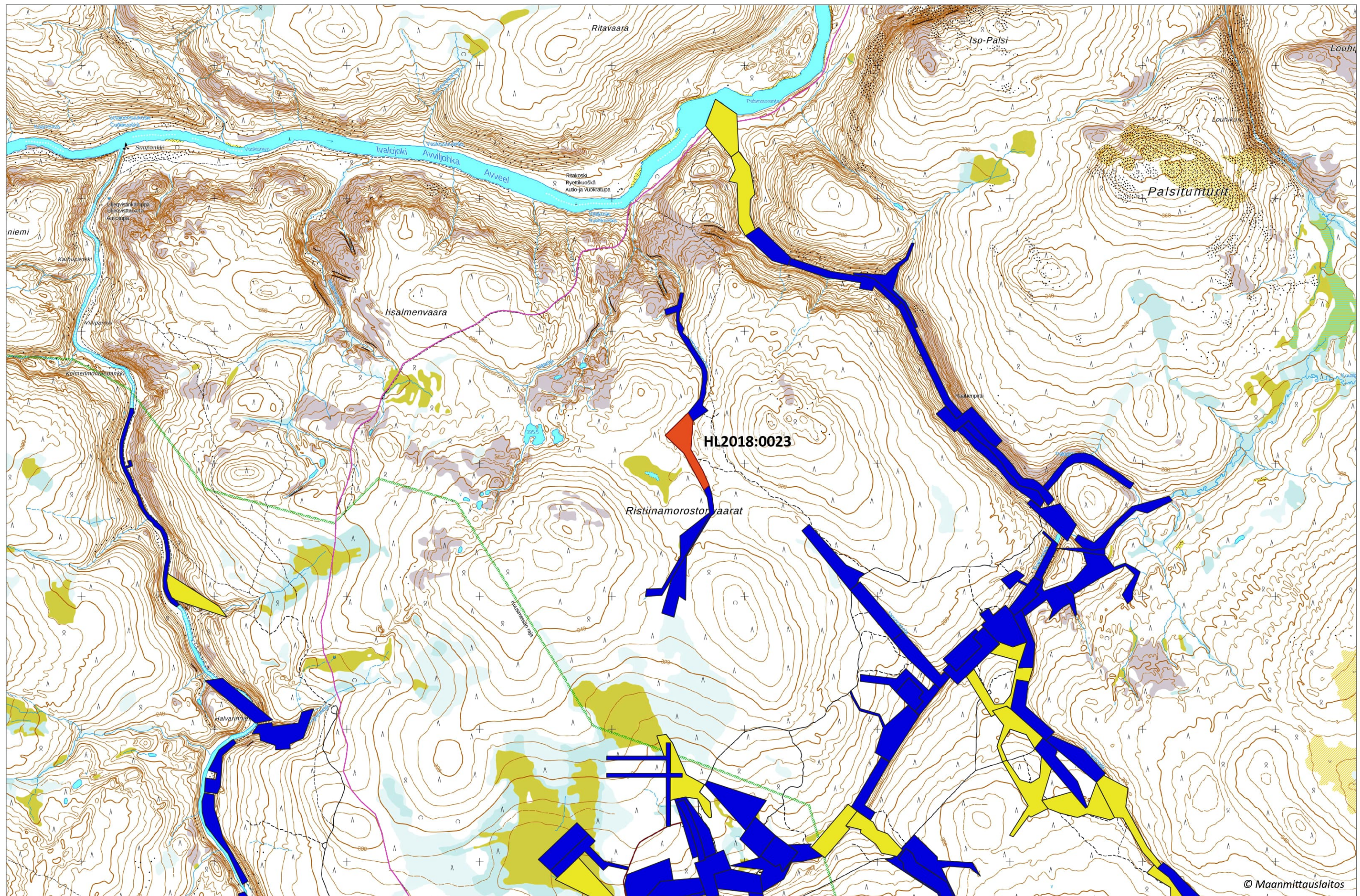
1. Hakijan virkatodistus (kaikkien hakijoiden)
2. Kartta alueesta
3. Kaivannaisjätteen jätehuoltosuunitelma

**Muista liittää hakemukseen kaikki tarvittavat liitteet!**











Hammastunturin erämaa-alue

HL2018:0023

Hammastunturin paliskunta

Ivalon paliskunta

© Maanmittauslaitos

