

22.6.2023

KUULUTUS

Turvallisuus- ja kemikaalivirasto (Tukes) on kaivoslain (621/2011) perusteella 13.6.2021 hyväksynyt seuraavat kullanhuuhdontaluvan siirtoa koskevat hakemukset

Luvanhaltija: Jarmo Rajaniemi
Lupatunnus: HL2018:0023
Alueen sijainti: Inarin kunta, Hammastunturin erämaa-alue, Lappalaisenoja

Päätöksiin saa kaivoslain (621/2011) 162 §:n nojalla hakea muutosta valittamalla hallinto-oikeuteen. Päätös katsotaan tulleen tiedoksi saaduksi seitsemän (7) päivän kuluessa päätöksen antopäivästä sitä määräaikaan lukematta. Valitus on tehtävä kirjallisesti 30 päivän kuluessa päätöksen tiedoksisaannista. Valitusaika päättyy 31.7.2023

Päätöksen liitteenä olevasta valitusosoituksesta ilmenee, miten muutosta haettaessa on meneteltävä. Kuulutus ja päätös ovat nähtävänä 22.6.2023-31.7.2023 Tukesin verkkosivuilla osoitteessa <https://tukes.fi/paatokset-ja-kuulutukset/kullanhuuhdontaluvat>

Lisätietoja kaivosasiat@tukes.fi tai puh. 029 505 2263

Kuulutettu 22.6.2023

Pidetään nähtävänä 31.7.2023 asti

Jarmo Rajaniemi



PÄÄTÖS KULLANHUHDONTALUVAN MYÖNTÄMISESTÄ

Kullanhuuhdontalupahakemus

Hakijat: Jarmo Rajaniemi
Vireilletulopvm: 26.9.2022
Etuoikeuspm: 26.9.2022
Hakemuksen tarkoitus: Kullanhuuhdonta valtion omistamalla alueella.
Kaivoslain (621/2011) 22 §:n mukaan kullanhuuhdontaan valtion omistamalla alueella on oltava kaivosviranomaisen lupa.

PÄÄTÖS

Turvallisuus- ja kemikaalivirasto myöntää kaivoslain (621/2011) nojalla hakijalle kullanhuuhdontaluvan lupatunnuksella HL2018:0023 hakemuksen mukaisesti.

Perustelut: Hakija on osoittanut, että kaivoslaissa (621/2011) säädetyt edellytykset täyttyvät eikä kaivosviranomaisen selvityksen perusteella luvan myöntämiselle ole kaivoslaissa säädettyä estettä.
Kaivoslaki (621/2011) 45 § ja 50 §.

Kullanhuuhdontaluvan haltijalla on tässä luvassa mainitulla kullanhuuhdonta-alueella yksinoikeus etsiä ja kartoittaa maaperässä esiintyvää kultaa, ottaa talteen ja hyödyntää maaperässä esiintyvää kultaa huuhtomalla sekä ottaa talteen ja hyödyntää huuhdonnan sivutuotteena irtomaasta löytyvät platinahiput sekä jalo- ja korukivet.

Kullanhuuhdonta-alueen tiedot

Pinta-ala: 5,4 ha
Alueen nimi: Suolamänty
Sijainti: Inari, Lappalaisenojan latva-alue, Metsähallituksen hallinnoimalla Hammastunturin erämaa-alueella sekä Natura-alueella.
Alueen sijainti ja rajat ilmenevät tämän päätöksen liitetystä kartasta (liite 2).

Päätöksen täytäntöönpano

Kullanhuuhdontalupaan perustuvat toimenpiteet saa aloittaa, kun siihen oikeuttava lupapäätös on lainvoimainen ja luvassa määrätty vakuus on asetettu. Jos kullanhuuhdontalupaan perustuvat toimenpiteet edellyttävät muualla lainsäädännössä vaadittua lupaa, saa toimenpiteen kuitenkin aloittaa vasta, kun asianomainen lupapäätös on lainvoimainen tai toiminnan aloittamiseen on saatu oikeus asiassa toimivaltaiselta viranomaiselta.

Lupamääräykset

Päätöksen voimassaolo:

Kullanhuuhdontalupa on voimassa kymmenen (10) vuotta päätöksen lainvoimaiseksi tulosta.

Perustelut: Hakemuksen mukaisesti. Luvan voimassaoloaika on lain sallima enimmäisaika luvan voimassaololle, koska kullanhuuhdonnan ei katsota aiheuttavan yleiselle tai yksityiselle edulle sellaista vahinkoa tai haittaa, että luvan voimassaoloaikaa olisi lyhennettävä.

Menetelmät:

Tämä lupa oikeuttaa koneellisen kullankaivun suorittamiseen lupa-alueella. Käsiteltävä maamäärä on enintään 1 000 m³ vuodessa.

Hakemuksen mukaisen koneellisen kullankaivun suorittamiseen tarvitaan kullanhuuhdontaluvan lisäksi ympäristösuojelulain mukainen lupa tai ilmoitus. Toiminta-aika on vuosittain 1.6.-30.9. välisenä aikana.

Perustelut: Hakemuksen mukaisesti. Toiminnan alueellisella ja ajallisella rajoittamisella vähennetään vaikutuksia lupa-alueeseen, sen ympäristöön ja alueen mahdolliseen muuhun toimintaan, sekä estetään alueen läheisyydessä esiintyvän uhanalaisen lajin häiriintyminen lisääntymisaikana. Alue on rajattu ja toimintaan tarvittavien lupien lupaehdot lupa-alueella turvaavat sen, että toiminnasta mahdollisesti aiheutuvat haitat ovat ajalliselta kestoaltaan ja sijainniltaan rajallisia.

Natura-alue

Metsähallitus on lausunnossaan tuonut esille mahdollisen tarpeen Natura -selvitykselle ko. lupahakemuksen yhteydessä. Perusteluina Metsähallitus on kertonut etenkin pienien hankkeiden yhteisvaikutuksen Natura -alueen perustana oleville eliöille sekä elinympäristöille ja muille luontokohteille.

Ympäristöasioista vastaavana viranomaisena oleva Lapin ELY -keskus taas omassa lausunnossaan totesi, ettei näe estettä luvan jatkamiselle, koska hakemusalueella on voimassa oleva ympäristölupa.

Vastineessaan hakija on kertonut, että Natura-aluetta perustettaessa vuonna 1998 alueella on ollut useita kullankaivajia, hänen toimintansa volyyymi on pienehköä ja että kyseessä on jatkolupa.

Kaivosviranomaisen katsoo, harkinnan jälkeen, että Natura -selvitykselle ei ole tarvetta tämän lupahakemuksen yhteydessä ja päättää ettei selvitystä vaadita tehtäväksi. Perusteluina ovat

saadut selvitykset, ELY-keskuksen lausunto sekä kulanhuuhdontatoimintaa ko. alueella on ollut 1980 luvulta lähtien sekä Naturen voimaan tullessa vuonna 1998.

Kullanhuuhdonta-alueen kunnossapito

Kullanhuuhdonta on rajoitettava välttämättömiin toimenpiteisiin. Kullanhuuhdontaluvan nojalla tapahtuvasta toiminnasta ja muusta kulanhuuhdonta-alueen käytöstä ei saa aiheutua haittaa ihmisten terveydelle tai vaaraa yleiselle turvallisuudelle, olennaista haittaa muulle elinkeinotoiminnalle, merkittäviä muutoksia luonnonolosuhteissa, harvinaisten tai arvokkaiden luontoesiintymien olennaista vahingoittumista, merkittävää maisemallista haittaa tai muille lähistöllä olevien alueiden käyttötärpeille haittaa tai vahinkoa eikä vahinkoa alueella sijaitseville kulttuurihistoriallisesti arvokkaille rakennuksille ja niiden pihapiirille. Kullanhuuhdontaluvan haltijoiden on pidettävä kulanhuuhdonta-alue sellaisessa kunnossa, että se jatkuvasti täyttää turvallisuuden vaatimukset eikä haitallisia ympäristövaikutuksia aiheudu.

Toiminta on suunniteltava ja järjestettävä siten, että puustolle aiheutuvat vahingot ovat mahdollisimman vähäisiä. Puuston poistamisesta on sovittava etukäteen alueen hallinnasta vastaavan tahon kanssa. Puuryhmiä on jätettävä kaivualueelle.

Perustelut: Kaivoslaki (621/2011) 24 §.

Sopimalla puuston poistamisesta etukäteen varmistetaan siitä, ettei olennaista haittaa muulle elinkeinotoiminnalle, merkittäviä muutoksia luonnonolosuhteissa, harvinaisten tai arvokkaiden luontoesiintymien olennaista vahingoittumista tai merkittävää maisemallista haittaa pääse syntymään.

Kullanhuuhdontaluvan nojalla ei saa harjoittaa toimintaa, joka vaikuttaa vesistöön. Mikäli lupa-alueelle suunnitellaan vesistöön vaikuttavaa toimintaa, tulee tähän toimintaan olla ympäristö- tai vesilupa. Näissä luvissa toimivaltainen viranomaisena on Pohjois-Suomen aluehallintovirasto.

Poronhoidolle aiheutuvien haittojen vähentäminen

Kullanhuuhdontaluvan haltijoiden on estettävä porojen joutuminen jyrkkäreunaisiin kaivukuoppiin ja merkittävä tai luiskattava kaivannot siten, ettei niistä aiheudu vaaraa alueella liikkuville. Lupa-alueelle ei saa virittää puiden väliin naruja tai muuta vastaavaa, joka voi aiheuttaa vaaratilanteita alueella mahdollisesti liikkuville. Lisäksi myös kulanhuuhdonnan tarvikkeet on varastoitava alueelle keskitetysti siten, että niistä ei aiheudu poronhoidolle haittaa.

Mahdolliset poronhoitotyöt alueella tulee ottaa toiminnassa huomioon ja tämän mahdollistamiseksi toiminta alueella on tarvittaessa keskeytettävä paliskunnan pyynnöstä.

Perustelut: Kaivoslaki (621/2011) 50 §

Alue kuuluu Ivalon paliskunnan alueeseen. Alueella ei selvitysten ja saatujen lausuntojen perusteella ole erityisiä porotalouden rakenteita.

Alueen ominaisuudet, luvanmukainen kaivumäärä ja lupamääräyksellä voidaan varmistua, ettei tämän tai alueen lähimpien lupien luvanmukainen toiminta yhdessä aiheuta poronhoidolle olennaista haittaa.

Lupamääräyksessä mainituilla toimenpiteillä vähennetään kullanhuuhdonnasta poronhoidolle aiheutuvia haittoja erityisellä poronhoitoalueella. Myös tämän luvan muissa lupamääräyksissä kielletään olennaisen haitan aiheuttaminen muille elinkeinoille, määrätään aiheutuneiden vahinkojen ja haittojen korvaamisesta sekä rajataan toimintaa ajallisesti.

Saamelais- ja koltta-asioihin liittyvät määräykset

Kullanhuuhdontaluvan haltijan on huolehdittava, ettei toiminnasta yksin tai yhdessä muiden vastaavien lupien tai alueiden muiden käyttömuotojen kanssa aiheudu sellaista haittaa, joka olennaisesti heikentäisi edellytyksiä harjoittaa saamelaiselinkeinoja taikka muutoin ylläpitää ja kehittää saamelaiskulttuuria. Mikäli olennaista haittaa aiheutuu, toiminta on keskeytettävä ja aiheutunut haitta korjattava välittömästi.

Perustelut: Alue sijaitsee saamelaisten kotiseutualueella. Alue ei sijoitu koltta-alueelle. Kaivosviranomaisen tulee kaivoslain 38 §:n mukaisesti saamelaisten kotiseutualueella selvittää yhteistyössä saamelaiskäräjien, alueen paliskunnan, Metsähallituksen ja hakijan kanssa kullanhuuhdontaluvan mukaisesta toiminnasta aiheutuvat vaikutukset saamelaisten oikeudelle alkuperäiskansana ylläpitää ja kehittää omaa kieltään ja kulttuuriaan sekä harkita tarvittaessa haittojen vähentämiseksi ja estämiseksi tarvittavat toimenpiteet.

Kullanhuuhdonnan mahdollinen vaikutus saamelaiskulttuuriin selvitetään paliskunnittain, koska poronhoito on tärkeä osa saamelaiskulttuuria ja se on alueiden käytön kannalta herkkä elinkeino. Koska paliskuntien alueet on selkeästi rajattu aidoilla, kaivoslain mukaisen kullanhuuhdonnan vaikutukset saamelaiskulttuurille rajoittuvat pääasiallisesti sen paliskunnan alueeseen, jolla kullanhuuhdontaa harjoitetaan.

Asian selvittämiseksi kaivosviranomaisen on pyytänyt lausunnot saamelaiskäräjiltä, alueen paliskunnalta ja Metsähallitukselta. Lisäksi päätöksenteon tukena on käytetty Saamelaisten kotiseutualueen luonnonvarasuunnitelmaa sekä Maanmittauslaitoksen ja Metsähallituksen paikkatietoaineistoja.

Ivalon paliskunnan kokonaispinta-ala on noin 283000 ha. Ivalon paliskunnan alueelle sijoittuu 156 kpl lainvoimisia kullanhuuhtontaan oikeuttavia lupia, pinta-alaltaan yhteensä noin 680 ha. Näistä kyseisen lupahakemuksen läheisyyteen (2 km säteellä alueesta) sijoittuu n.47 ha, 16 kpl. Alueen läheisyydessä on vireillä 3 hakemusta.

Lupa-alue kuuluu Metsähallituksen hallinnoimaan metsätalousalueeseen. Metsähallitus ei linjauksensa mukaisesti myy kyseessä olevan alueen läheisyydestä maa-alueita.

Uusia vuokrasopimuksia tehtäessä Metsähallitus kuulee alueen paliskuntaa ennen sopimuksen tekemistä. Metsähallitus on laatinut paliskuntain yhdistyksen kanssa yhteistyösopimuksen, jossa määritellään Metsähallituksen ja paliskunnan yhteistoiminta erilaisten maankäyttömuotojen yhteydessä.

Lupahakemusalueella tai sen välittömässä läheisyydessä ei ole retkeilytarkoitukseen käytettäviä reittejä tai rakenteita.

Lupahakemusalueella tai sen välittömässä läheisyydessä ei ole poronhoitoon liittyviä rakennelmia.

Metsähallitus myy metsästyslupia lupa-alueelle ja sen läheisyyteen. Lisäksi paikallisilla asukkailla on vapaa metsästyoikeus alueella. Metsähallitus asettaa julkisella kuulutusmenettelyllä valtion metsästys- ja kalastusoikeuksien käytölle alueittaiset kiintiöt. Alueen poronhoito huomioidaan lupametsästyksen mitoittamisessa.

Ottaen huomioon tämän luvan määräykset, muualla lainsäädännössä annetut veloitteet ja aiempi kullanhuuhtontatoiminta alueella, eivät kullanhuuhtontaluvan oikeuttamat toimenpiteet yksin taikka yhdessä muiden vastaavien lupien ja edellä kuvattujen maankäyttömuotojen kanssa heikennä olennaisesti saamelaisten oikeutta harjoittaa kulttuuriaan. Kaivosviranomaisen omien selvitysten ja havaintojen lisäksi yhteisvaikutusta arvioidessa on huomioitu lausunnoissa esiin tulleet seikat sekä alueiden ja toimintojen kokonaismäärä, sijainti ja toiminta.

Kullanhuuhtontaa koskeva selvitysvelvollisuus

Kullanhuuhtontaluvan haltijan tulee vuosittain toimittaa Turvallisuus- ja kemikaalivirastolle selvitys talteen otetun kullan ja käsitellyn irtomaan määrästä sekä rakentamisesta kullanhuuhtonta-alueella ja muusta alueen käytöstä.

Selvityksen tulee sisältää:

- 1) talteen otetun kullan määrä grammoina
- 2) käsitellyn irtomaan määrä irtokuutiometreinä
- 3) käytetyt tutkimus- ja työmenetelmät
- 4) kullanhuuhdonta-alueella työskentelevien henkilöiden määrä henkilötyöpäivinä
- 5) työskentelyaika kullanhuuhdonta-alueella
- 6) tehdyt maisemointi- ja jätahuoltotoimenpiteet

Selvitys on jätettävä kaivukautta seuraavan vuoden maaliskuun loppuun mennessä.

Perustelut: Kaivoslaki (621/2011) 28 §, asetus kaivostoiminnasta (391/2012) 9 §.

Kaivannaisjätteen jätahuoltosuunnitelma ja sen noudattaminen

Kullanhuuhdontaluvan haltijan on noudatettava viranomaiselle toimittamaansa kaivannaisjätteen jätahuoltosuunnitelmaa.

Perustelut: Kaivoslaki (621/2011) 25 §. Kullanhuuhtoja on velvollinen huolehtimaan maa- ja kivennaisjätteen synnyn ehkäisemisestä, sen haitallisuuden vähentämisestä sekä jätteen hyödyntämisestä tai käsittelemisestä.

Vakuus

Vakuus on asetettu 14.5.2019 myönnetyssä kullanhuuhdontaluvassa. Tuolloin vakuuden määräksi on määrätty 3000 e. Toiminta jatkuu samanlaajuisena ja samalla paikalla kuin aiemmin, kaivosviranomaisen katsoo vuonna 2019 myönnetyn vakuuden olevan riittävä myös jatkoluvalle.

Perustelut: Kaivoslaki (621/2011) 107 § ja 110 §.

Vakuus määräytyy hakemuksessa esitetyn kaivumenetelmän, kaivumäärän ja alueen ominaisuuksien perusteella. Alueella on suunniteltu harjoitettavan konekaivua. Alue on tieverkon läheisyydessä.

Ilmoitus kullanhuuhdonta-alueen maastotöistä

Kullanhuuhdontaluvan haltijan on ilmoitettava etukäteen kirjallisesti alueen hallinnasta vastaavalle Metsähallitukselle sekä alueen paliskunnalle ja saamelaiskäräjille kaikista maastotöistä, jotka voivat aiheuttaa vahinkoa tai haittaa. Maastotöitä koskevassa ilmoituksesta on käytävä ilmi:

- 1) töistä vastaavan henkilön nimi sekä yhteystiedot;
- 2) arvioitu maastotöiden aloitusajankohta ja kesto;
- 3) tarkempi selvitys, mitä maastotöitä tehdään sekä mitä työmenetelmiä ja koneita käytetään;
- 4) arvio toimenpiteiden määrästä;
- 5) alueella työskentelevien henkilöiden lukumäärä;
- 6) arvio maastotöiden vaikutuksista ympäristöön;
- 7) tarvittaessa selvitys muista seikoista, joilla voi olla merkitystä.

Maastotöitä koskevaan ilmoitukseen on liitettävä kartta, johon on merkitty alue, jolla maastotöitä tullaan tekemään. Ilmoitus on tehtävä viimeistään kuukautta ennen maastotöihin ryhtymistä.

Perustelut: Kaivoslaki (621/2011) 27 §, asetus kaivostoiminnasta (391/2012) 7 §.

Jälkitoimenpiteet

Kun kullanhuuhdontalupa on rauennut tai peruutettu, on kullanhuuhdontaluvan haltijan saatettava kullanhuuhdonta-alue välittömästi yleisen turvallisuuden vaatimaan kuntoon, poistettava rakennukset ja rakennelmat sekä laitteet, huolehdittava alueen kunnostamisesta ja siistimisestä sekä saatettava alue mahdollisimman luonnonmukaiseen ja maisemallisesti tyydyttävään tilaan. Kullanhuuhdontaluvan haltijan on tehtävä viipymättä kirjallinen ilmoitus Turvallisuus- ja kemikaalivirastolle ja Metsähallitukselle, kun edellä mainitut toimenpiteet on saatettu loppuun. Ilmoitus on kuitenkin tehtävä viimeistään vuoden kuluttua luvan raukeamisesta tai peruuttamisesta. Ilmoituksen tulee sisältää tieto jälkitoimenpiteiden päättymispäivästä sekä kuvaus toteutetuista jälkitoimenpiteistä.

Perustelut: Kaivoslaki (621/2011) 29 §.

Korvaus alueen hallinnasta vastaavalle viranomaiselle

Kullanhuuhdontaluvan haltijan on suoritettava Metsähallitukselle vuotuista korvausta 50 euroa hehtaarilta. Kullanhuuhdontakorvaus on ensimmäiseltä vuodelta maksettava viimeistään 30 päivänä siitä, kun kullanhuuhdontalupa on tullut lainvoimaiseksi tai kaivosviranomaisen on antanut määräyksen päätöksen täytäntöönpanosta muutoksenhausta huolimatta. Seuraavina vuosina korvaus on maksettava viimeistään 15 päivänä maaliskuuta.

Perustelut: Kaivoslaki (621/2011) 102 §.

Vahinkojen ja haittojen korvaaminen kullanhuuhdonta-alueella

Kullanhuuhdontaluvan haltijan on korvattava kullanhuuhdonta-alueella tapahtuvasta kaivoslakiin perustuvasta toiminnasta aiheutuneet vahingot ja haitat, jollei jonkin toimenpiteen osalta korvauksesta toisin säädetä.

Perustelut: Kaivoslaki (621/2011) 103 §.

Luvan muuttaminen

Mikäli kullanhuuhdonta koskevien toimenpiteiden määrässä, laadussa tai aikataulussa tapahtuu sellainen muutos, että lupamääräyksiä on tarpeen tarkistaa, on luvan haltijan haettava kullanhuuhdontaluvan muuttamista kaivosviranomaiselta.

Perustelut: Kaivoslaki (621/2011) 69 §.

Luvan jatkaminen

Mikäli luvan voimassaoloa halutaan jatkaa, tulee hakemus luvan voimassaolon jatkamiseksi toimittaa kaivosviranomaiselle viimeistään kaksi kuukautta ennen luvan voimassaolon päättymistä. Hakemukseen tulee liittää lupaharkinnan kannalta tarpeelliset ja luotettavat

selvitykset alueella harjoitetun toiminnasta ja siitä, että alueella on edelleen edellytyksiä löytää kultaa.

Perustelut: Kaivoslaki (621/2011) 66 §, asetus kaivostoiminnasta (391/2012) 27 §.

Rakentaminen

Lupa ei oikeuta rakentamiseen

Perustelut: Kaivoslaki (621/2011) 26 §.

Hakemuksen mukaisesti.

Alueelle ei ole haettu lupaa kaivoslain tarkoittamille rakennelmille

Maastoliikenne

Kullanhuudonta-alueella ja sen ulkopuolella tapahtuva maastoliikenne edellyttää maastoliikennelain mukaisen luvan maanomistajalta.

Lupahakemuksen käsittely

Lupahakemuksesta tiedottaminen

Turvallisuus- ja kemikaalivirasto on tiedottanut hakemuksesta kuuluttamalla sitä 7.2.2023-16.3.2023. Lausunnot ja mielipiteet on tullut toimittaa viimeistään 16.3.2023.

Lausuntopyynnöt ja lausunnot hakemuksesta

Hakemuksesta on lähetetty lausuntopyynnöt ja saatu lausunnot seuraavasti:

- 1) Turvallisuus- ja kemikaaliviraston lausuntopyyntö Ivalon paliskunnalle 7.2.2023
Ivalon paliskunta ei ole antanut lausuntoa.
- 2) Turvallisuus- ja kemikaaliviraston lausuntopyyntö Metsähallitukselle 7.2.2023
Metsähallituksen lausunto 15.3.2023 (liite 3)
- 3) Turvallisuus- ja kemikaaliviraston lausuntopyyntö Inarin kunnalle 7.2.2023
Inarin kunta on antanut lausuntonsa 22.2.2023 (liite 4)
- 4) Turvallisuus- ja kemikaaliviraston lausuntopyyntö Lapin elinkeino-, liikenne- ja ympäristökeskukselle 7.2.2023
Lapin elinkeino-, liikenne- ja ympäristökeskuksen lausunto 14.3.2023 (liite 5)
- 5) Turvallisuus- ja kemikaaliviraston lausuntopyyntö Saamelaiskäräjille 7.2.2023
Saamelaiskäräjien lausunto 16.2.2023 (liite 6)
- 6) Turvallisuus- ja kemikaaliviraston lausuntopyyntö Saamelaismuseo Siidalle 7.2.2023

Saamelaismuseo Siidan lausunto 16.3.2023 (liite 7)

Hakijan selitys

Hakijalta on pyydetty selitys 28.3.2023 lausuntoihin liittyen. Hakija on antanut selityksensä 27.5.2023 (liite 8).

Turvallisuus- ja kemikaaliviraston kannanotto lausunnoissa ja muistutuksissa esitettyihin yksilöityihin vaatimuksiin.

Lausunnoissa esitetyt kaivosviranomaisen toimivaltaan kuuluvat seikat on otettu päätöksessä huomioon lupamääräyksillä.

Muistutukset ja mielipiteet

Muistutuksia ja mielipiteitä ei ole jätetty.

Päätösmaksu

Päätösmaksu 730 €. Valtion talous- ja henkilöstöhallinnon palvelukeskus lähettää laskun hakijalle.

Perustelut: Asetus Turvallisuus- ja kemikaaliviraston maksullisista suoritteista (1283/2021)

Muutoksenhaku

Tähän päätökseen saa hakea muutosta kaivoslain (621/2011) 162 §:n nojalla Pohjois-Suomen hallinto-oikeudelta valittamalla siten kuin oikeudenkäynnistä hallintoasioissa annetussa laissa (808/2019) säädetään. Päätöksestä perittävästä maksusta voidaan valittaa samassa järjestyksessä kuin pääasiasta.

Liitteenä olevasta valitusosoituksesta ilmenee, miten muutosta haettaessa on meneteltävä.

Päätöksestä tiedottaminen

Päätöksestä tiedotetaan kaivoslain (621/2011) 58 §:n mukaisesti. Lupapäätös liitteineen toimitetaan hakijalle. Päätös toimitetaan niille kunnille, elinkeino-, liikenne- ja ympäristökeskuksille ja muille tahoille, joille on asian käsittelyn aikana annettu tieto ja joilta on pyydetty lausunto. Jäljennös päätöksestä toimitetaan myös saamelaiskäräjille, jos se kohdistuu saamelaisten kotiseutualueelle tai se koskee kaivoslain 38 §:n 2 momentissa tarkoitettua hanketta, sekä paliskunnalle, mikäli se kohdistuu erityiselle poronhoitoalueelle. Päätöksen antamisesta ilmoitetaan niille, jotka ovat tehneet muistutuksen asiassa tai ovat ilmoitusta erikseen pyytäneet, sekä niille asianosaisille, joita asia erityisesti koskee. Päätös annetaan tiedoksi julkisella kuulutuksella kaivosviranomaisen verkkosivuilla (www.tukes.fi). Tieto kuulutuksesta julkaistaan toiminnan vaikutusalueen kunnassa kuntalain 108 §:n mukaisesti.

Sovelletut säännökset

Kaivoslaki (621/2011)
Asetus kaivostoiminnasta (391/2012)
Asetus Turvallisuus- ja kemikaaliviraston maksullisista suoritteista (1283/2021)

Lisätietoja

Lisätietoja antaa Sami Mantere, puh. 029 505 2263, etunimi.sukunimi@tukes.fi

Tämä asiakirja on sähköisesti allekirjoitettu. Asian on esitellyt ylitarkastaja Sami Mantere ja ratkaissut ryhmäpäällikkö Terho Liikamaa.

LIITTEET

Liite 1. Valitusosoitus
Liite 2. Kartta alueesta (1:10 000)
Liite 3–7. Lausunnot
Liite 8. Hakijan selitys

TIEDOKSI

Ivalon paliskunta
Lapin ELY-keskus
Metsähallitus
Saamelaiskäräjät
Saamelaismuseo Siida
Inarin kunta

VALITUSOSOITUS

Valitusviranomainen

Päätökseen saa hakea muutosta valittamalla sille hallinto-oikeudelle, jonka tuomiopiirissä pääosa tässä päätöksessä tarkoitettua aluetta sijaitsee. Toimivaltainen hallinto-oikeus on mainittu valitusosoituksen lopussa. Valituskirjelmä osoitetaan valitusviranomaiselle ja se on toimitettava valitusajassa hallinto-oikeuden kirjaamoon.

Valitusaika

Päätös katsotaan tulleen tiedoksi saaduksi seitsemän (7) päivän kuluessa päätöksen antopäivästä sitä määräaikaan lukematta. Valitus on tehtävä kirjallisesti 30 päivän kuluessa päätöksen tiedoksisaannista. Valitusaika päättyy 31.7.2023.

Valitusoikeus

Päätöksestä voivat valittaa ne, joiden etua, oikeutta tai velvollisuutta asia saattaa koskea, sekä vaikutusalueella ympäristön-, terveyden- tai luonnonsuojelun taikka asuinympäristön viihtyisyyden edistämiseksi toimivat rekisteröidyt yhdistykset tai säätiöt, asianomaiset kunnat, elinkeino-, liikenne- ja ympäristökeskukset ja muut asiassa yleistä etua valvovat viranomaiset, saamelaiskäräjät sillä perusteella, että luvassa tarkoitettu toiminta heikentää saamelaisten oikeutta alkuperäiskansana ylläpitää ja kehittää omaa kieltään ja kulttuuriaan ja kolttien kyläkokous sillä perusteella, että luvassa tarkoitettu toiminta heikentää kolttien elinolosuhteita ja mahdollisuuksia harjoittaa elinkeinoja.

Valituksen sisältö

Valituskirjelmässä on ilmoitettava

- 1) päätös, johon haetaan muutosta
- 2) miltä kohdin päätökseen haetaan muutosta ja mitä muutoksia siihen vaaditaan tehtäväksi
- 3) perusteet, joilla muutosta vaaditaan
- 4) valittajan nimi ja kotikunta
- 5) postiosoite ja puhelinnumero, joihin asiaa koskevat ilmoitukset valittajalle voidaan toimittaa

Jos valittajan puhevaltaa käyttää hänen laillinen edustajansa tai asiamiehensä tai jos valituksen laatijana on joku muu henkilö, valituskirjelmässä on ilmoitettava myös tämän nimi ja kotikunta.

Valittajan, laillisen edustajan tai asiamiehen on allekirjoitettava valituskirjelmä, ellei valituskirjelmää toimiteta sähköisesti (telekopiona tai sähköpostilla).

Valituksen liitteet

Valituskirjelmään on liitettävä

- 1) päätös, johon haetaan muutosta valittamalla, alkuperäisenä tai jäljennöksenä
- 2) asiakirjat, joihin valittaja vetoaa vaatimuksensa tueksi, jollei niitä ole jo aikaisemmin toimitettu viranomaiselle
- 3) asiamiehen valtakirja

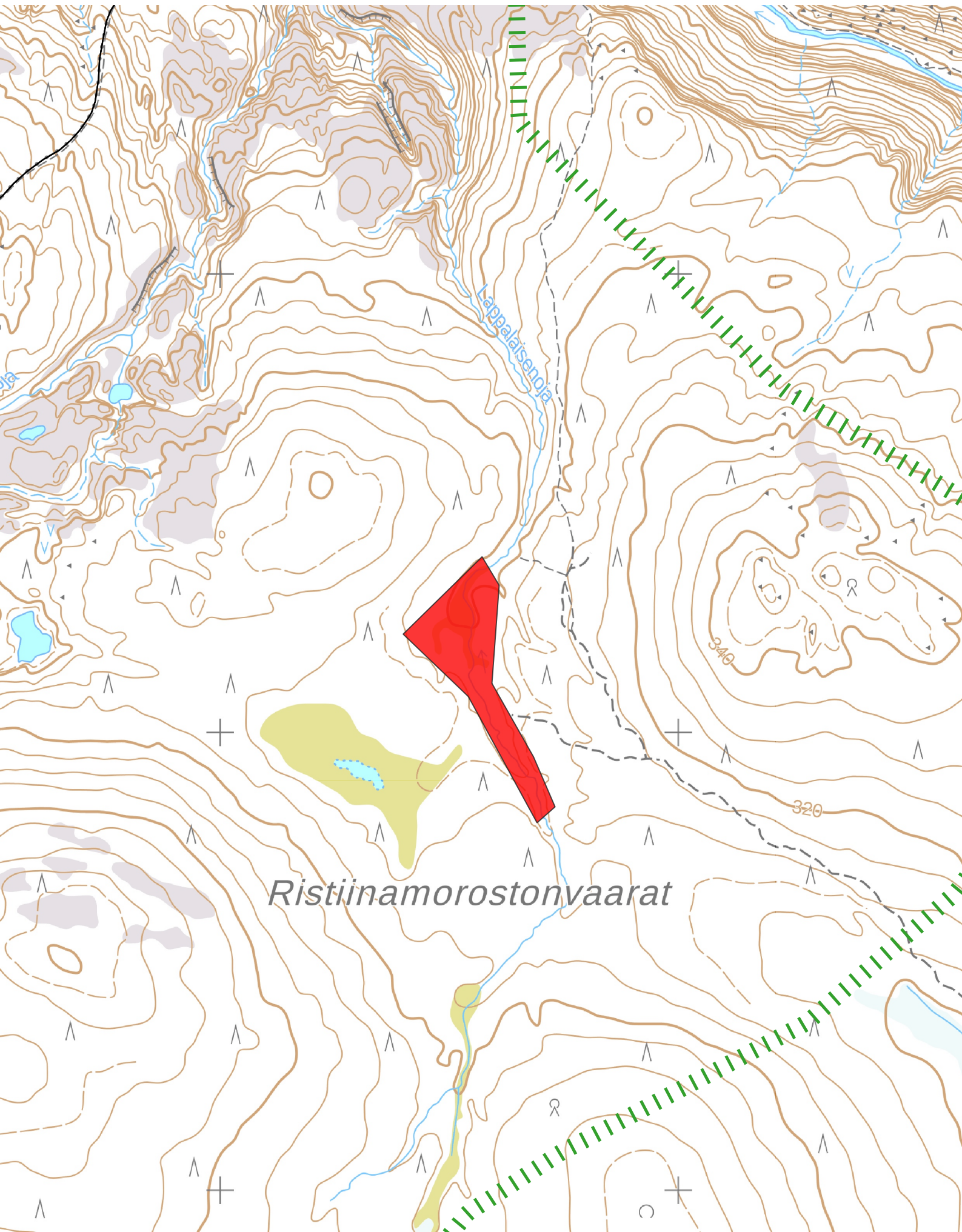
Valituskirjelmän toimittaminen perille

Valituskirjelmän voi viedä valittaja itse tai hänen valtuuttamansa asiamies. Valituskirjelmä liitteineen voidaan myös lähettää postitse, telekopiona tai sähköpostilla. Postiin valituskirjelmä on jätettävä niin ajoissa, että se ehtii perille valitusajan viimeisenä päivänä ennen aukioloajan päättymistä. Hallinto-oikeudessa kirjaamon aukioloaika on klo 8.00–16.15. Sähköisesti (telekopiona tai sähköpostilla) toimitetun valituskirjelmän on oltava toimitettu niin, että se on käytettävissä vastaanottolaitteessa tai tietojärjestelmässä määräajan viimeisenä päivänä ennen virka-ajan päättymistä.

Valittajalta peritään hallinto-oikeudessa oikeudenkäyntimaksu 270 euroa. Oikeudenkäyntimaksua ei peritä, jos hallinto-oikeus muuttaa valituksenalaista päätöstä muutoksenhakijan eduksi. Tuomioistuinmaksulaissa (1455/2015) on erikseen säädetty eräistä tapauksista, joissa maksua ei peritä.

Toimivaltaisen hallinto-oikeuden yhteystiedot muutoksenhakua varten:

Pohjois-Suomen hallinto-oikeus
Käyntiosoite: Torikatu 34-40, OULU
Postiosoite: PL 189, 90101 OULU
Faksi: 029 56 42841
Sähköposti: pohjois-suomi.hao@oikeus.fi
Puhelin: 029 56 42800 (vaihde)



Ristiinamorostonvaarat

Asiakirjan ovat allekirjoittaneet

Nimi	Tunnistautuminen	Aika
Stolt Elina Maria	Telia Tunnistus	27.03.2023 14:06:09 UTC+03:00



Tämä dokumentti on sähköisesti allekirjoitettu

Sisällys: - Kansilehti (1 sivu)
- Alkuperäinen dokumentti (5 sivua)

Kansilehden sivu 1/1

Lapin Luontopalvelut
PL 8016
96101 Rovaniemi
kirjaamo@metsa.fi

Turvallisuus- ja kemikaalivirasto (Tukes)
PL 66
00521 Helsinki
asiat.kaivos@tukes.fi

Viite: Lausuntopyyntöne 7.2.2023

Metsähallituksen lausunto kullanhuhdontalupahakemuksesta HL2018:0023, Rajaniemi

Turvallisuus- ja kemikaalivirasto (Tukes) on pyytänyt Metsähallitukselta lausuntoa koskien Jarmo Rajaniemen kullanhuhdontalupahakemusta HL2018:0023. Haettu alue sijaitsee Ivalojokeen laskevan Lappalaisenojan varressa Hammastunturin erämaa-alueella Inarin kunnassa. Haettu alue kuuluu Hammastunturin erämaan Natura 2000 -alueeseen kokonaisuudessaan. Lupa-alueen pinta-ala on 5,4 hehtaaria. Kyseessä on konekaivuluvan jatkaminen.

Vaikutukset Natura-alueelle

Hakemuksen kohteena oleva kullanhuhdonta-alue sijaitsee Hammastunturin erämaa -nimisellä (FI1300203) Natura 2000 -verkostoon kuuluvalla erityisten suojelutoimien alueella (SAC). Natura-alueen suojelun perusteena ovat alueella esiintyvät yhteensä 17 luontodirektiivin liitteen I luontotyyppiä ja 7 liitteen II lajia.

Luonnonsuojelulain (1096/1996, LSL) 64 a §:n mukaan Natura 2000 -alueen suojelun perusteena olevia luonnonarvoja ei saa merkittävästi heikentää. LSL 65 §:ssä säädetään arviointivelvollisuudesta. Hankkeesta vastaavan on asianmukaisella tavalla arvioitava hankkeen vaikutukset Natura -alueen suojelun perusteena oleviin luonnonarvoihin, huomioiden myös yhteisvaikutukset muiden hankkeiden ja suunnitelmien kanssa. Kaivosviranomaisen on LSL 65.2 §:n perusteella valvottava, että kyseinen arviointi tehdään. Metsähallitus kiinnittää lupaviranomaisen huomion siihen, ettei kullanhuhdontahakemuksessa tunnisteta hakemuksen kohteena olevan alueen sijaitsevan Natura -alueella, eikä hakemus sisällä arviointia kullanhuhdontahankkeen vaikutuksista Natura-alueen suojelun perusteena oleville luonnonarvoille. Kullanhuhdontahankkeena tulee tarkastella sekä kullanhuhdonta-alueella tapahtuvaa toimintaa että kulkemista alueelle.

Vaikutusten arvioinnin tulee perustua ajan tasalla oleviin tietoihin kullanhuuhdonta-alueen ja kulkureitin luontotyypeistä ja lajeista. Alueen kasvilajeja ei ole inventoitu, joten ei voida sulkea pois sitä mahdollisuutta, että toiminnalla tuhottaisiin suojelun perusteena olevien lajien esiintymiä. Hammastunturin erämaan Natura-alueen suojeluperusteena olevista kasvilajeista esim. lapinleinikkiä (*Coptidium lapponicum*) esiintyy ojanvarsien erilaisissa korpipaikoissa.

Luontotyyppi heikentyy alueella silloin kun sen kattama ala pienenee tai kun toiminnalla vaikutetaan luontotyyppin keskeisten ominaispiirteiden säilymiseen. Metsähallituksen biotooppitietojen mukaan kullanhuuhdonta-alueella esiintyy luontotyyppiä *boreaaliset luonnonmetsät* (9010) sekä Hammastunturin Natura 2000 –alueen suojeluperusteisiin kuulumatonta luontotyyppiä *pikkujoet ja purot* (3260), joka sisältyy laajempaan virtavesien luontotyyppiin *luonnontilaiset jokireitit* (3210). Metsähallitus huomauttaa, että luontotyypit on tulkittu osin visuaalisesti ilman maastotarkastelua, jolloin mm. jotkin pienialaiset arvokkaat luontotyypit kuten *lähteet ja lähdesuot* (7160) voivat jäädä havaitsematta. Lisäksi on huomattava, että Hammastunturin Natura-luontotyypit on johdettu vanhan LUOTI-aineiston muiden tietojen perusteella, joten niissä on epätarkkuuksia.

Natura-arviointia koskeva säännös edellyttää vaikutusten arviointia yhdessä muiden hankkeiden ja suunnitelmien kanssa. Yhteisvaikutusten osalta tulee huomioida Natura-alueella sijaitsevat kullanhuuhdontalupa-alueet sekä ne alueet, joiden osalta kaivosviranomaiselle on jätetty kullanhuuhdontalupahakemukset. Metsähallitus haluaa kiinnittää huomion siihen, että kullanhuuhdonnan volyyymi ja sitä kautta sen vaikutukset Natura-alueen suojeluperusteisiin ovat nousseet viime aikoina huomattavasti. On myös huomattava, että kullanhuuhdonta kohdistuu suurelta osin virtavesiluontotyyppeihin. Ranta-alueineen ne muodostavat erityisen monimuotoisia, lajistollisesti arvokkaita ekosysteemejä, joiden heikentämisen vaikutukset ulottuvat esimerkiksi kiintoaineksen kulkeutumisen myötä varsinaista lupa-aluetta laajemmalle. Kaivamisen vaikutukset näiden luontotyyppien rakennepiirteisiin voivat olla myös erityisen heikosti palautuvia. Metsähallituksen tietojen mukaan Hammastunturin Natura-alueelle on myönnetty kaivoslain mukaisia kullanhuuhdontalupia yhteensä 21 kappaletta. Näiden yhteispinta-ala on noin 84 hehtaaria. Näistä luvista 8 mahdollistaa koneellisen kullankaivun. Lisäksi Natura-alueella on yhteensä 18 kullanhuuhdontalupahakemusta, joiden kokonaispinta-ala on noin 94 hehtaaria (tilanne 21.1.2022). Metsähallituksen näkemyksen mukaan lupaviranomaisen tulisi edellyttää asianmukaista yhteisvaikutusten arviointia, ennen kuin uusia kullanhuuhdontalupia voidaan myöntää Natura-alueelle.

Hammastunturin erämaa

Hakemusalue sijaitsee Hammastunturin erämaa-alueella. Erämaalaisissa (62/1991) tarkoitetut erämaa-alueet on perustettu alueiden erämaaluonteen säilyttämiseksi, saamelaiskulttuurin ja luontaiselinkeinojen turvaamiseksi sekä luonnon monipuolisen käytön ja edellytysten kehittämiseksi. Kun kullanhuuhdonta on tarkoitus harjoittaa erämaa-alueilla, on toiminnassa otettava huomioon erämaalain 2 §:ssä säädetyt yleiset tavoitteet.

Tukesin aineiston perusteella (tilanne 22.2.2022) Hammastunturin erämaan alueella on voimassa olevia kullanhuuhdontalupia 102 kappaletta 430 hehtaarin alueella. Vastaavasti kullanhuuhdontalupahakemuksia on 55 kappaletta 287 hehtaarin alueella.

Metsähallituksen näkemyksen mukaan hakemusalueen sijainti erämaa-alueella korostaa lupaviranomaisen kaivoslain 38 §:n mukaista selvittämisvelvoitetta sekä 50 §:n 1 momentin 1 kohdan mukaista harkintaa saamelaiselinkeinoille ja saamelaiskulttuurille aiheutuvista yhteisvaikutuksista.

Kalasto

Ivalojoessa tiedetään olevan ainakin 12 erilaistunutta taimenkantaa. Kalakantojen selviytyminen ympäristömuutoksista perustuu niiden riittävän laajaan geenipohjaan. Lohikalojen osalta geenipohjan monimuotoisuutta lisää vesistöalueen osakannat. Taimenen osalta jokainen sivupuro aina latvoille asti turvaa Ivalojoen alkuperäisen taimenkannan olemassaolon. Ivalojoen lisäksi sen sivujoet ovat merkittäviä Ivalojoen alkuperäisen vaeltavan taimenen lisääntymis- ja poikastuotantoalue. Taimenen lisäksi Ivalojoen vesistöalueella on alkuperäisiä harjus-, siika-, hauki- ja ahvenkantoja. Ivalojoen sivujokien taimenten poikastiheydet ovat olleet laskusuunnassa viime vuosien aikana. Vuonna 2020 sivujokien poikastiheydet olivat vain noin puolet vuosien 2000–2020 keskiarvosta (LUKE 97/2021: Inarijärven ja sen sivuvesistöjen kalataloudellinen velvoitetarkkailu 2020).

Kalaston osalta Metsähallitus muistuttaa, että kullanhuuhdonta on huomattava vesistöihin suoraan vaikuttava maankäyttömuoto alueella. Metsähallitus edellyttää, että kaivutoiminta tulee tapahtua siten, että alapuoliseen vesistöön ei pääse liettymistä aiheuttavaa kiintoainesta eikä raskasmetalleja ja ravinteita kullankaivusta johtuvat, ajoittaisestikin korkeat kiintoainepitoisuudet muodostavat uhan taimenkannoille. Korkeasta kiintoainepitoisuudesta on haittaa myös muulle alueen kalastolle.

Kulttuuriperintö

Alueelta ei tunneta muinaismuistolain (295/1963) suojaamia muinaisjäännöksiä, rakennusperintökohteita tai muita kulttuuriperintökohteita. Muinaismuistolain suojaamat kiinteät muinaisjäännökset ovat rauhoitettuja muistoina Suomen aikaisemmasta asutuksesta ja historiasta. Yli 100-vuotiaat rakennusten ja rakennelmien rauniot ja muut ihmistoiminnan jättämät jäännökset ovat kiinteitä muinaisjäännöksiä. Jos maata kaivettaessa tai muuta työtä suoritettaessa tavataan mahdollinen muinaisjäännös, on työ muinaisjäännöksen kohdalta heti keskeytettävä ja ilmoitettava kohde Saamelaismuseo Siidalle, joka päättää jatkotoimenpiteistä. Ilman muinaismuistolain nojalla annettua lupaa kiinteän muinaisjäännöksen kaivaminen, peittäminen, muuttaminen, vahingoittaminen, poistaminen ja muu siihen kajoaminen on kielletty. Myös muut alueella mahdollisesti olevat kulttuuriperintökohteet, kuten merkittävät nuoremmat kullankaivun historiaan liittyvät jäännökset, tulee ottaa huomioon maankäytössä niin, että niitä ei vahingoiteta.

Yleiset asiat

Mikäli Tukes päätyy lupaharkinnassaan kullanhuuhdontaluvan myöntämiseen, tulee alla olevat Metsähallituksen esittämät seikat ottaa lupapäätöksessä huomioon.

Metsähallituksen kanssa on sovittava mm. seuraavista asioista:

- Pystypuiden kaataminen on kielletty. Mikäli kullanhuuhdonta-alueella on puustoa tutkimustyön esteenä, on puiden poistamisesta sovittava ennakkoon.
- Metsähallitus ei myy maapuuta polttopuiksi.
- Ajoneuvoilla liikkuminen metsäautoteiden ulkopuolella vaatii Metsähallituksen maastoliikenneluvan.

Metsähallitus pyytää Turvallisuus- ja kemikaalivirastoa muistuttamaan kaivajaa seuraavista asioista mahdollisen kullanhuuhdontaluvan myöntämisen yhteydessä:

- Kaivutoiminta tulee tapahtua siten, että alapuoliseen vesistöön ei pääse liettymistä aiheuttavaa mineraaliainesta eikä ravinteita. Maa-ainesten pääsy alapuoliseen vesistöön voidaan estää riittävällä veden kierrätyksellä ja saostusaltaila.
- Kaivutyöhön liittyvä leiriytyminen ja muu toiminta tulee tapahtua kullanhuuhdonta-alueen sisäpuolella.
- Kaikille rakennelmille (mainittu myös lupahakemuksessa) on hankittava etukäteen kaikki tarvittavat luvat.

- Kaivukauden päättyessä on jyrkät kaivantojen reunat luiskattava. Reunat on myös merkittävä maastoon riittävän näkyvästi. Näillä toimenpiteillä parannetaan maaston muiden käyttäjien turvallisuutta ja estetään vahinkoja.

Metsähallitus katsoo, että kullanhuudontaluvan saaja on kaikilta osin vastuussa Metsähallitukselle ja/tai kolmannelle osapuolelle kaivutoiminnasta mahdollisesti aiheutuvista vahingoista.

Vaikutukset saamelaiskulttuurille

Lausuntopyynnössään Tukes pyysi samalla kaivoslain 38 §:n nojalla myös Metsähallituksen perusteltua näkemystä alueen hallinnasta vastaavana viranomaisena hakemuksen mukaisen toiminnan vaikutuksesta saamelaisten oikeudelle alkuperäiskansana ylläpitää ja kehittää kieltään ja kulttuuriaan huomioiden alueen läheisyydessä olevat muut vastaavat luvat ja muut maankäyttömuodot. Hallituksen esityksessä kaivoslaista todetaan, että arvioinnissa olisi lähinnä tarpeen kiinnittää huomiota saamelaiskulttuurin kannalta tärkeänä pidettävään poronhoitoon kohdistuviin vaikutuksiin.

Metsähallitus toteaa, ettei sillä ole tarvittavaa tietoa ja osaamista saamelaiskulttuurille aiheutuvien vaikutusten arviointiin. Metsähallituksen näkemyksen mukaan Saamelaiskäräjät on oikea taho arvioimaan vaikutuksia saamelaiskulttuuriin.

Lausunnon valmisteluun ovat osallistuneet kalastuksen erityisasiantuntija Juha Heinonen, maankäytön erityisasiantuntija Esa Härkönen, luonnonsuojelun erityisasiantuntija Stefan Siivonen, kulttuuriperinnön erityisasiantuntija Siiri Tolonen ja luonnonsuojelun erityisasiantuntija Saara Tynys (etunimi.sukunimi@metsa.fi).

Elina Stolt
Maankäyttöpäällikkö



22.02.2023

Turvallisuus- ja kemikaalivirasto

PL66
00521 Helsinki

Inarin kunnan lausunto kunnan alueelle kohdistuvasta kullanhuuhdontalupahakemuksesta HL 2018:0023

TUKES on pyytänyt Inarin kunnan lausuntoa kullanhuuhdontalupahakemuksesta nro HL2018:0023.

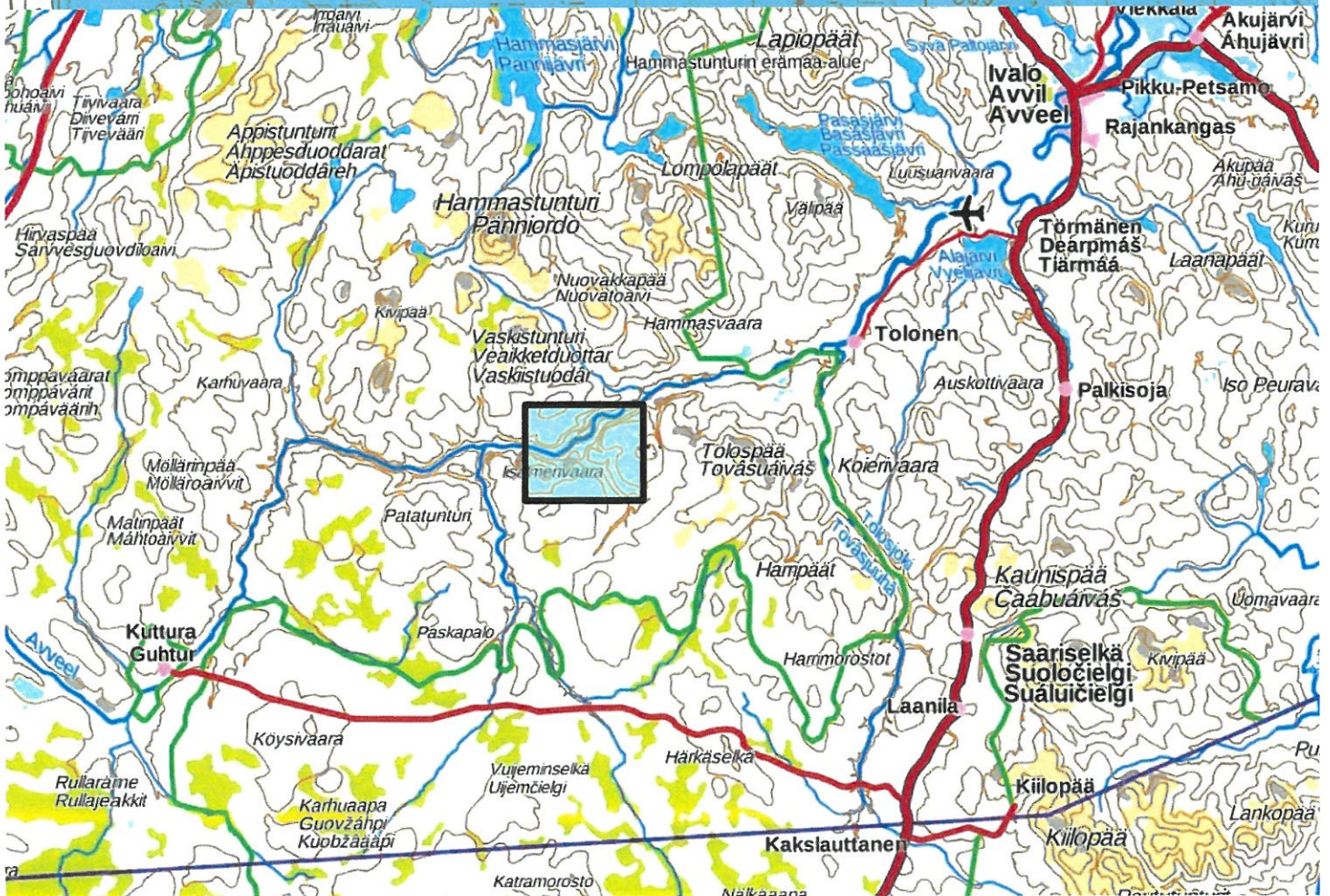
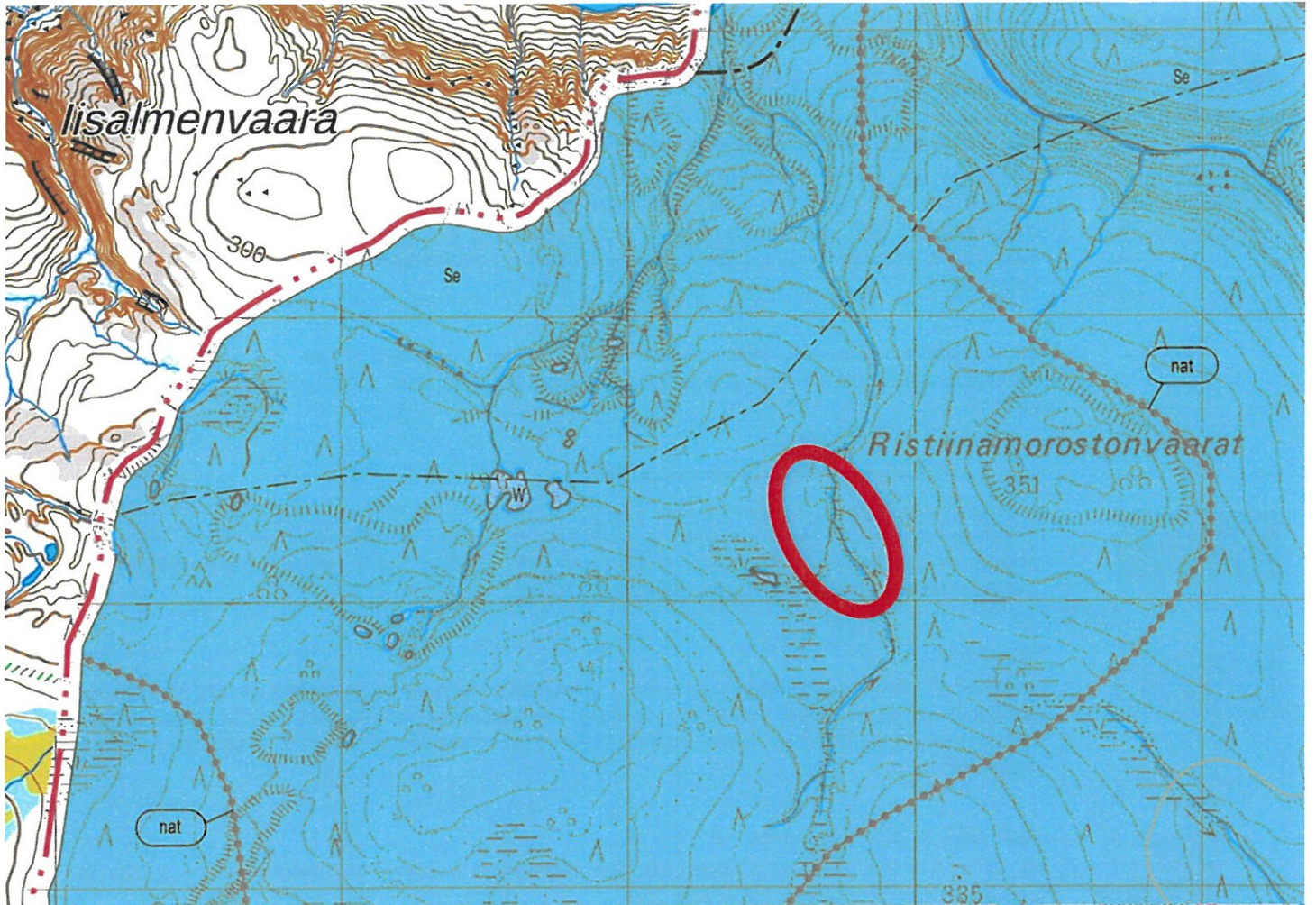
Hakemuksen kohdistumisesta eri kaavamääräysten alueille selvitys ohessa.



Arto Leppälä
tekninen johtaja

Liite: Kartta





Yleisimmät Ivalon yleiskaavan kaavamerkinnyt valtausalueilla:



Maa- ja metsätalous- sekä poronhoitovaltainen alue MP

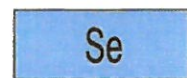
Alueella turvataan nykyisten elinkeinojen, kuten maa- ja metsätalouden sekä valtionmaalla myös poronhoidon ja muiden luontaiselinkeinojen harjoittamismahdollisuudet. Alueella on sallittua haja-asutusluonteinen rakentaminen muualla kuin rantavyöhykkeellä (MRL 43.2§). Aluetta voidaan käyttää pääasiallista käyttötarkoitusta merkittävästi haittaamatta myös muihin käyttötarkoituksiin. Alueella sallitaan metsälainsäädännön ja metsänhoitosuosituksen puitteissa tapahtuva metsien hoito ja käyttö.

Erityislainsäädännön perusteella voidaan osoittaa valtionmaan rantavyöhykkeelle luontais- ja sivuelinkeinojen kannalta välttämättömiä rakennuksia. Rantavyöhykkeellä em. rakennuspaikan rakennusten yhteenlaskettu kerrosala on enintään 40 k-m².



Maa- ja metsätalous- sekä poronhoitovaltainen alue MP-1

Alueella turvataan nykyisten elinkeinojen, kuten maa- ja metsätalouden sekä poronhoidon ja muiden luontaiselinkeinojen harjoittamismahdollisuudet. Alueella sijaitsee luontaiselinkeinojen vaatimia toimintoja (kuten poroerotus), joiden vuoksi alueella on sallittua vain niihin liittyvä rakentaminen (MRL 43.2§). Alueella sallitaan metsälainsäädännön ja metsänhoitosuosituksen puitteissa tapahtuva metsien hoito ja käyttö.



Erämaa-alue Se

Erämaalain (62/1991) nojalla perustettu erämaa-alue. Erämaa-alueiden hoito- ja käyttösuunnitelmissa tulee ottaa huomioon valtakunnallisesti ja seudullisesti merkittävät veneretkeily-, moottorikelkkailu- ja ulkoilureitit. Alueiden hoidon ja käytön järjestämisestä päätetään hoito- ja käyttösuunnitelmassa, jonka laatii erämaalain velvoittamana Metsähallitus ja vahvistaa ympäristöministeriö.



Natura 2000 -verkostoon kuuluva alue -nat

Alue on suojeltu luontodirektiivin mukaisena SCI- ja/tai lintudirektiivin mukaisena SPA-alueena. Alueen suojeluarvojen huomioon ottamisesta on säädetty LSL 65 ja 66 §:ssä.



Luonnon monimuotoisuuden kannalta erityisen tärkeä alue -luo

Ympäristön tilaan vaikuttavia toimenpiteitä suoritettaessa on kiinnitettävä huomiota siihen, ettei alueen luontoarvoja vaaranneta tai heikennetä.



Matkailun ohjelmapalvelualue RM-o2 (rasterimerkintä)

Alueelle saa rakentaa aktiiviseen luontomatkailuun liittyviä rakennuksia ja rakennelmia, kuten kotia tai laavuja. Alueelle ei saa sijoittaa majoitustiloja. Alueelle tulee laatia käyttösuunnitelma ennen rakentamisen aloittamista. Alueella sijaitsee Metlan koealoja. Suunnitelmasta on pyydetty lausunto Metsähallitukselta ja lisäksi Metalta silloin, kun suunnitelma koskee Metlan koetoimintaa.

Alueella on voimassa MRL 43.2 ja 128 §:n mukainen toimenpiderajoitus (maisematyöluupa). Maisemaa muuttavaa maanrakennustyötä, puiden kaatamista tai muuta näihin verrattavaa toimenpidettä ei saa suorittaa ilman lupaa. Lupaa ei tarvita yleis- tai asemakaavan toteuttamiseksi tarpeellisten taikka myönnetyn rakennus- ja toimenpideluvan mukaisten töiden suorittamiseen eikä vaikutuksiltaan vähäisiin toimenpiteisiin.



Tutkimusmetsäkeskittymä (rasterimerkintä)

Alueella sijaitsee Metsähallituksen Laanilan tutkimusmetsäalue



Ohjeellinen ulkoilureitti



Pohjavesialue



Turvallisuus- ja kemikaalivirasto Tukes Rovaniemi
Valtakatu 2
96100 ROVANIEMI

Lausuntopyyntö 7.2.2023

Lausunto kullanhuuhdontalupahakemuksesta, Rajaniemi Jarmo, koneellinen kullankaivuu, Inari, Suolamänty HL2018:0023

Turvallisuus- ja kemikaalivirasto (Tukes) on pyytänyt kaivoslain (621/2011) 37 §:n nojalla Lapin ELY-keskuksen lausuntoa yllä mainitusta Jarmo Rajaniemen kullanhuuhdontalupahakemuksesta. Kyseessä on jatkolupahakemus.

Alue sijaitsee Inarin kunnassa, Lappalaisenojan varrella, Hammastunturin Natura 2000-alueella. Alueen pinta-ala on n. 5,4 hehtaaria. Alueella on toistaiseksi voimassa ympäristölupa 99/2020. Luvan mukaan vuosittainen kaivumäärä saa olla enintään 1 000 m³ kokonaismaa-ainesmääränä. Kaivumäärään luetaan myös pintamaat. Ympäristöluvan yhteydessä alueelle on myönnetty myös vesilain mukainen oikeus vedenottoon. Lappalaisenojasta otettava vesimäärä saa olla enintään 500 l/min yhden tunnin aikana vuorokaudessa. Ympäristölupa koskee myös viereistä kullanhuuhdonta-aluetta Puistopuron kaivos HL2013:0021.

Lapin ELY-keskuksen lausunto

Lapin ELY-keskus ei näe estettä jatkoluvan myöntämiselle. Toiminnassa tulee noudattaa ympäristöluvan määräyksiä kaikilta osin. Lapin ELY-keskus teki alueelle määräaikaistarkastuksen 27.-28.6.2022. Maastotarkastuksen 27.6 yhteydessä todettiin, että ympäristöluvassa määrätty suojavyöhyke (5 metriä) Lappalaisenojaan oli paikoin ylitetty. Lisäksi kaivinkoneella oli ajettu ojan yli, jolloin on syntynyt oikovirtausuoma ojaan. Ylityspaikka on turvemaan kohdalla, joten isompaa syöpymisvaaraa ei ole. Sovittiin että jatkossa suojavyöhyke pidetään luvan määräyksen mukaisena. Ojasta tulee päästä yli, mutta käytetään jatkossa, vaikka puunrunkoja suojana ojanvarren ylityspaikoissa. Alueen topografia aiheuttaa haasteita konekaivuun toteuttamiselle.

Tämä asiakirja on sähköisesti hyväksytty viraston sähköisessä asianhallintajärjestelmässä. Asian on esitellyt Ympäristötarkastaja Jouni Rauhala ja ratkaissut Ylitarkastaja Tuija Hilli.

Tämä asiakirja LAPELY/267/2019 on hyväksytty sähköisesti / Detta dokument LAPELY/267/2019 har godkänts elektroniskt

Esittelijä Rauhala Jouni 14.03.2023 12:55

Ratkaisija Hilli Tuija 14.03.2023 13:28



SÁMEDIGGI
SÄMITIGGE
SÄÄ'MTE'ĠĠ
SAAMELAISKÄRÄJÄT

LAUSUNTO
16.2.2023
Dnro: 67/D.a.5./2023

Turvallisuus- ja kemikaalivirasto
kaivosasiat@tukes.fi

Lausunto kullanhoidontaluvan jatkolupahakemuksesta HL2018:0023 Suolamänty, Inari

Lausuntopyyntö 7.2.2023

Saamelaiskäräjät toteaa lausuntonaan, että Saamelaiskäräjillä ei ole mahdollisuutta lausua ko. lupahakemuksesta tämänhetkisessä ruuhkautuneessa työtilanteessa, olemassa olevan henkilöstökapasiteetin puitteissa.

Leo Aikio
II varapuheenjohtaja

Tiina Lovisa Solbär
vs. ympäristösihteeri

Puheenjohtaja siirsi asian 7.3.2022 II varapuheenjohtajalle. Lausunnosta päätti II varapuheenjohtaja 16.2.2022.

Turvallisuus- ja kemikaalivirasto
Valtakatu 2
96100 Rovaniemi
kaivosasiat@tukes.fi

VIITE LAUSUNTOPYYNTÖ HL2018:0023 (SAAPUNUT 2.2.2023)
ASIA KULLANHUHDONNAN JATKOLUPAHAKEMUS HL2018:0023
SUOLAMÄNTY

Turvallisuus- ja kemikaalivirasto on pyytänyt Saamelaismuseum Siidalta lausuntoa Jarmo Rajaniemen kullanhuuhdonnan jatkolupahakemuksesta HL2018:0023 Suolamänty. Saamelaismuseum Siida on saamelaisalueella toimivaltainen viranomaisen arkeologisen kulttuuriperinnön sekä rakennusperinnön ja maiseman suojelun ja hoidon suhteen.

Lupahakemusalue sijaitsee Inarin kunnassa, Lappalaisenojan uomassa, Ristiinamorostonvaaroilla. Lappalaisenoja laskee Ivalojokeen. Kullanhuuhdontalupaa haetaan seuraavaksi kymmeneksi vuodeksi, nykyinen lupa on voimassa 13.6.2023 saakka. Lupahakemusalueen pinta-ala on 5,4 ha ja alueella on tarkoitus harjoittaa koneellista kullankaivuuta. Vuosittainen kaivumäärä on enintään 1000 m³. Hakijalla on voimassa oleva ympäristölupa.

Pohjois-Lapin maakuntakaavassa alue on Hammastunturin erämaa-alue Se 6515. Hammastunturin erämaa-alueen kehittämisperiaatteena on, että alueen erämaaluonne säilytetään, saamelaiskulttuurin ja luontaiselinkeinojen tarpeet turvataan sekä kehitetään luonnon monipuolisen käytön edellytyksiä. Lupahakemusalue kuuluu Natura-alueeseen (FI1300203), ja se sijaitsee saamelaisten kotiseutualueella sekä poronhoitolain 2.2 § mukaan erityisesti poronhoitoa varten tarkoitettulla alueella, jolla maata ei saa käyttää niin, että siitä aiheutuu huomattavaa haittaa porotaloudelle.

Kulttuuriympäristö

Lupahakemusalueelta ei tunneta muinaismuistolain (295/1963) suojeltavia kiinteitä muinaisjäännöksiä. Mikäli alueelta kuitenkin kaivutyön aikana havaitaan merkkejä esihistoriallisen ihmisen toiminnasta, kuten liesiä tai muinaisesineitä, työt löytöpaikalla on keskeytettävä ja löydöistä on ilmoitettava museoviranomaisille, tässä tapauksessa Saamelaismuseum Siidan arkeologille.



Yksittäisenä lupahakemusalueena HL2018:0023 ei tässä laajuudessa uhkaa eikä vähennä alueen kulttuuriperintöarvoja. Kullanhuuhdentalupahakemusten kokonaisvaltaiselle tarkastelulle on selkeä tarve tilanteessa, jossa yksittäiset, pinta-alaltaan pienet huuhdonta-alueet käytännössä muodostavat suuren yhtenäisen alueen. Suuruudeltaan enintään 7 hehtaarin vierekkäisiä kullanhuuhdonta-alueita tulee voida käsitellä laajempina aluekokonaisuuksina, esimerkiksi jokilaaksoittain tai muuten alueittain, jotta kullanhuuhdonnan ja etenkin koneellisen kullanhuuhdonnan kokonaisvaikutuksia voidaan arvioida maiseman, kulttuuriperinnön ja luonnonympäristön kannalta.

Saamelaismuseum Siida kehottaa Tukesia vastaavana lupa- ja valvontaviranomaisena käsittelemään kullanhuuhdentalupahakemuksia alueellisina kokonaisuuksina ja arvioimaan niiden yhteisvaikutuksia kyseisen alueen kulttuuriperintöön ja luonnonympäristöön sekä erityisesti maisemaan.

Juha-Pekka Jona
arkeologi

Satu Taivaskallio
tutkija



Jarmo Rajaniemi (Hakija)

Antti Peronius (Avustaja)

Tukes/kaivosasiat
Rovaniemi

PYYDETTY VASTASELITYS

Asia: Suolamänty, HL2018:0029
Konekaivu, luvan jatkaminen

Hakija kiittää mahdollisuudesta antaa vastaselitys ja lausuu annettuihin lausuntoihin liittyen seuraavaa:

1. Lapin ELY/Ympäristö lausunto:

Lapin ELY-keskuksen näkemyksen mukaan
"Lapin ELY-keskus ei näe estettä jatkoluvan myöntämiselle."

Lisäksi on merkille pantavaa, että Lapin ELY-keskus ei vaadi tehtäväksi mitään lisätutkimuksia tai -selvityksiä, vaan toteaa yksikäsitteisesti, että esteitä luvan jatkamiselle ei nykytilan kaltaiselle toiminnalle ole.

Lapin ELY:llä on lausujana erityisen painava rooli, koska se vastaa luontoympäristöön liittyvästä julkisesta edusta ja mm. luonnonsuojelulain noudattamisesta. Lainattu lausunnon osa on ytimeltään ristiriidassa Metsähallituksen esittämien vaatimusten kanssa.

Hakijan näkemyksen mukaan Lapin ELY on aivan oikein ymmärtänyt

- a) hakijan toiminnan volyymin ja
- b) sen että käsiteltävä asia tulee projisoida vuoden 1998 tilanteeseen, milloin alueella oli useita kullankaivajia
- c) sen että kysymyksessä on jatkolupa ja toiminta on ollut moitteetonta, eikä sillä ole ollut tunnistettavia vaikutuksia Natura-arvoihin, eikä samanlaisen toiminnan jatkumisellakaan niitä ole.

2. Metsähallitus/ Luontopalvelut muistutus

Hakija vastustaa esitettyä vaatimusta täysimittaisen luontokartoituksen tekemisestä. Hakija perustelee näkemyksensä yllämainitulla vastuuviranomaisen eli ELY:n lausunnolla sekä seuraavasti:

Hakijan toiminta on pienimuotoisesti koneella tapahtuvaa kaivutyötä, mikä on täysin samanlaista, kuin mitä alueella on harjoitettu vuodesta 1980- ja 1990 -luvulla. Ajatus siitä, että Hakija kykenisi toimillaan vaikuttamaan lausunnossa mainittujen luontotyyppien pienenemiseen, niin että muutosta kyettäisiin edes tunnistamaan tai mittaamaan, on aivan mahdoton.

Hakija kykenee tunnistamaan lausunnossa mainitut erityiset kasvit ja on hyvin tietoinen siitä, että niiden lausunnossa mainittuja kasvupaikkoja ei nyt kyseessä olevalla alueella ole, eikä niiden esiintyminen ole näin ollen todennäköistä.

Hakija pitää Metsähallituksen Luontopalvelujen vaatimusta lakiin ja nykyiseen laintulkintaan (läheiset KHO-päätökset, Leppänen) perustumattomana, sillä kyseistä aluetta Naturaan liitettäessä on oltu tietoisia alueella harjoitettavasta kullankaivusta, mikä tarkoittaa sitä, että kullankaivun vaikutus on jo siinä vaiheessa otettu huomioon. Naturen täsmäytysajankohtana 1998 on alueella ollut useita kullankaivajia. Vakiintuneen tulkinnan mukaan alueelle voisi tulla vielä useita kullankaivajia lisää, ennenkuin vaikutusten laajuutta ylipäättään voitaisiin ruveta käsittelemään.

Hakijan toiminta ei kohdistu koskemattomaan vesistöön, vaan kyseisellä alueella on ollut useita kullankaivajia ennen Hakijaa, joten luonnontilaisuutta ei enää ole, eikä Hakijan toiminta tältä osin nykytilannetta muunlaiseksi muuta. Hakijallahan ei ole kajoamislupaa uomaan.

Luontotyyppien osalta Hakijan toimet pienentävät esimerkiksi tunturikoivikoita n. 0,5 ha verran 10 v lupakauden aikana. Näitä luontotyyppiejä on alueella yli 26 000 ha verran, joten Hakijan toimien maksimivaikutus niihin on enintään 0,00002 eli noin 2 sadastuhannesosaa, mitä ei voida pitää Naturassa mainittuna todennäköisenä merkittävänä heikennyksenä.

Lisäksi kysymyksessä on jatkolupa. Mikäli Luontopalvelut olisi huolestunut asiasta, olisi näistä tullut keskustella alkuperäisen luvan

myöntämisen yhteydessä. Nyt tilanne on se, että Hakija on toimillaan osoittanut kykenevänsä toimimaan alueella ilman, että kyseisiä haittoja syntyy ja todistustaakka yllättäen kasvaneesta suojelun tason tarpeesta tai tutkimisen vaatimuksesta on vaatimuksen esittäjällä.

Väitteet kalastoon liittyen ovat erityisen outoja. Vaikuttaa, että tässä on lainattu jotakin toista lausuntoa, eikä olla tutustuttu korkeuskäyräkartaan, mistä olisi helppo huomata, että kyseinen noro ei sisällä kalaa lainkaan ja nousuyhteyttä lvalojoesta ei kertakaikkiaan ole lainkaan.

4. Päätöksen kiirehtiminen ja yleisesti lupaprosessista:

Hakija haluaa kiinnittää Tukesin huomion siihen, että hakijan toiminnan volyymi ja tähän liittyvät lausumat ja niissä esitetyt vaatimukset eivät ole missään järkevässä suhteessa keskenään.

Hakija toivoo Tukesin vaikuttavan lainsäädäntöön niin, että siinä huomioitaisiin kullankaivajille sälytetty koko raskas hallinnollinen kokonaisuus ja luvitusta tultaisiin keventämään.

Hakija toivoo lupansa pikaista käsittelyä.

Kohteliaimmin

Inarissa 22.5.2023
Hakijan valtuuttamana

Antti Peronius