

18.12.2023

## KUULUTUS

Turvallisuus- ja kemikaalivirasto (Tukes) on kaivoslain (621/2011) perusteella 18.12.2023 hyväksynyt seuraavat kullanhuuhdontaluvan jatkoa koskevan hakemuksen.

Luvanhaltija: Hiidenlinna Oy  
Lupatunnus: HL2018:0028  
Alueen sijainti: Inarin kunta, Hammastunturin erämaa-alue, Elsanaja

Päätöksiin saa kaivoslain (621/2011) 162 §:n nojalla hakea muutosta valittamalla hallinto-oikeuteen. Päätös katsotaan tulleen tiedoksi saaduksi seitsemän (7) päivän kuluessa päätöksen antopäivästä sitä määräaikaan lukematta. Valitus on tehtävä kirjallisesti 30 päivän kuluessa päätöksen tiedoksisaannista. Valitusaika päättyy 24.1.2024

Päätöksen liitteenä olevasta valitusosoituksesta ilmenee, miten muutosta haettaessa on meneteltävä. Kuulutus ja päätös ovat nähtävänä 18.2.2023-24.1.2024 Tukesin verkkosivuilla osoitteessa <https://tukes.fi/paatokset-ja-kuulutukset/kullanhuuhdontaluvat>

Lisätietoja [kaivosasiat@tukes.fi](mailto:kaivosasiat@tukes.fi) tai puh. 029 505 2263

Hiidenlinna Oy

## **PÄÄTÖS KULLANHUHDONTALUVAN MYÖNTÄMISESTÄ**

### **Kullanhuuhdontalupahakemus**

Hakijat: Hiidenlinna Oy  
Vireilletulopvm: 26.9.2022  
Etu oikeus pvm: 26.9.2022  
Hakemuksen tarkoitus: Kullanhuuhdonta valtion omistamalla alueella.  
Kaivoslain (621/2011) 22 §:n mukaan kullanhuuhdontaan valtion omistamalla alueella on oltava kaivosviranomaisen lupa.

### **PÄÄTÖS**

Turvallisuus- ja kemikaalivirasto **myöntää** kaivoslain (621/2011) nojalla hakijalle kullanhuuhdontaluvan lupatunnuksella HL2018:0023 hakemuksen mukaisesti.

*Perustelut:* Hakija on osoittanut, että kaivoslaissa (621/2011) säädetty edellytykset täyttyvät eikä kaivosviranomaisen selvityksen perusteella luvan myöntämiselle ole kaivoslaissa säädettyä estettä.  
Kaivoslaki (621/2011) 45 § ja 50 §.

Kullanhuuhdontaluvan haltijalla on tässä luvassa mainitulla kullanhuuhdonta-alueella yksinoikeus etsiä ja kartoittaa maaperässä esiintyvää kultaa, ottaa talteen ja hyödyntää maaperässä esiintyvää kultaa huuhtomalla sekä ottaa talteen ja hyödyntää huuhtonnan sivutuotteena irtomaasta löytyvät platinahiput sekä jalo- ja korukivet.

### **Kullanhuuhdonta-alueen tiedot**

Pinta-ala: 6,99 ha  
Alueen nimi: Hiiden Goldmine  
Sijainti: Inari, Palsinojan sivuhaarassa Elsanojalla, Metsähallituksen hallinnoimalla Hammastunturin erämaa-alueella.  
Alueen sijainti ja rajat ilmenevät tämän päätöksen liitetystä kartasta (liite 2).

### **Päätöksen täytäntöönpano**

Kullanhuuhdontalupaan perustuvat toimenpiteet saa aloittaa, kun siihen oikeuttava lupapäätös on lainvoimainen ja luvassa määrätty vakuus on asetettu. Jos kullanhuuhdontalupaan perustuvat toimenpiteet edellyttävät muualla lainsäädännössä vaadittua lupaa, saa toimenpiteen kuitenkin aloittaa vasta, kun asianomainen lupapäätös on lainvoimainen tai toiminnan aloittamiseen on saatu oikeus asiassa toimivaltaiselta viranomaiselta.

## Yhteisvaikutusten arviointi

Kaivosviranomaisen on tehtävä yhteisvaikutusten arviointi, jossa tarkastellaan alueella olevien kullanhuuhdontalupien yhteisvaikutuksia saamelaiden elinkeinoon, saamelaiskulttuuriin sekä poronhoitoon ja muihin maankäyttömuotoihin.

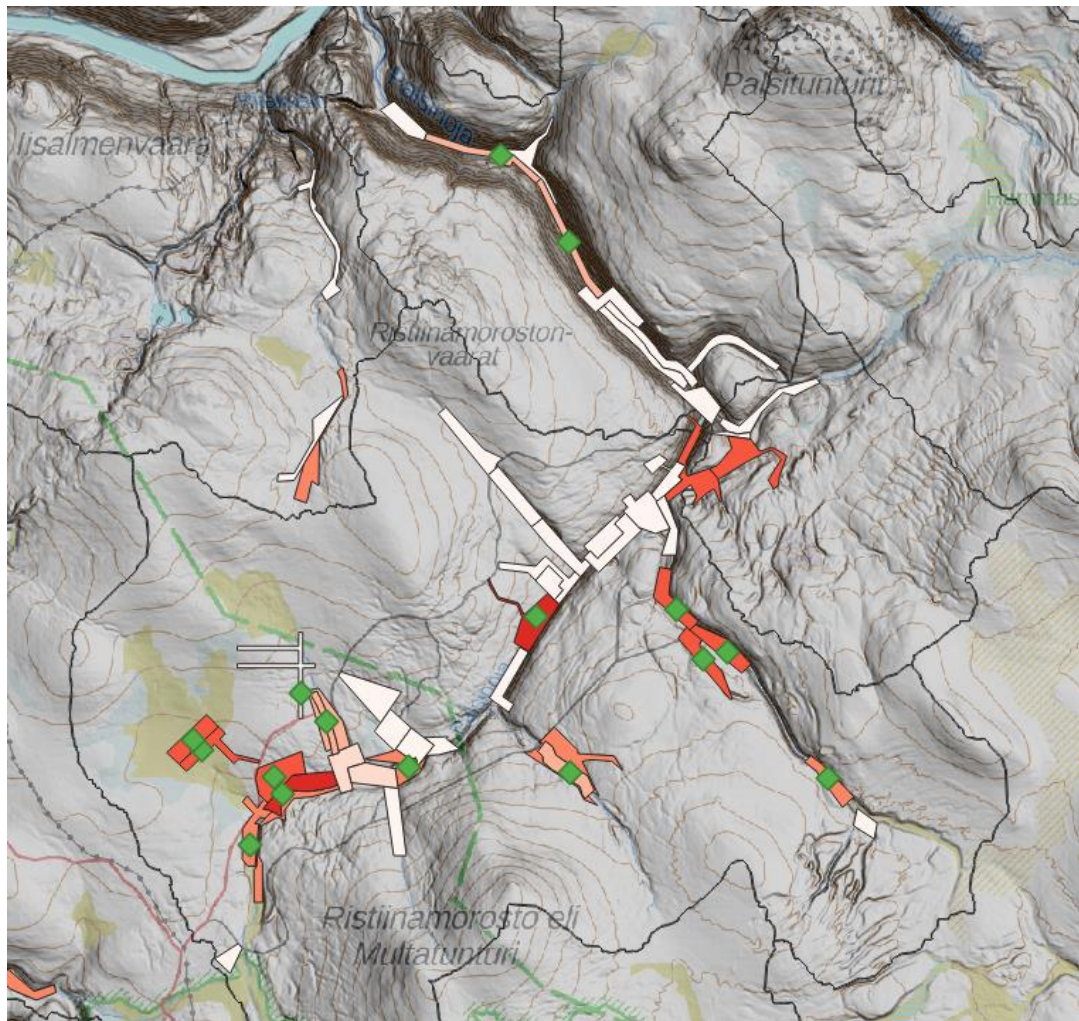
Kyseessä oleva kullanhuuhdontalupa oikeuttaa luvanhaltijan suorittamaan lupa-alueella kullanhuuhdontaa koneellisesti. Hakijan tarkoituksena on käyttää kullan huuhtomiseen yhtä kaivuuyksikköä ja haettu rikastettavan maan määrä on 1000 m<sup>3</sup> kaivuukauden aikana. Alueella on voimassa ympäristölain mukainen ilmoitus, missä käsiteltävän maan kokonaismääräksi on asetettu 499 m<sup>3</sup> kaivuukaudessa. Kaivuumäärän kasvattaminen edellyttää ympäristöluvan.

Yhteisvaikutuksia arvioidaan Palsinojan valuma-alueella, jonka pinta-ala on n. 3500 ha. Palsinojan valuma-alue muodostaa yhteisvaikutusten arvioinnin kannalta tarkoituksenmukaisen kokonaisuuden.

### 1. Nykytilan kuvaus

Palsinojan valuma-alueella on voimassaolevia kullanhuuhdontalupia yhteensä 50 kpl. Niistä 29 kpl ovat ns. lapiolupia ja 21 kpl oikeuttaa koneelliseen kullanhuuhdontaan. Koneellinen kullanhuuhdonta tarvitsee joko ympäristöluvan tai ympäristöilmoituksen, että toiminta voidaan alueella aloittaa. Ympäristölupia on myönnettu Palsiniojan alueelle 16 kpl, joten näiden alueiden voidaan katsoa olevan aktiivisen kaivuun alla.

Kaivosviranomaisen on luvittanut kaikille voimassaoleville luvilla tarkastelun alla olevalla alueella yhteensä 123620 m<sup>3</sup> vuosittaisen kaivuun. Aktiivisille alueille on kaivosviranomaisen luvittanut 95715 m<sup>3</sup> ja aluehallintovirasto 111893 m<sup>3</sup> vuosittaisen kaivuun. Erot johtuvat siitä, että kaivosviranomaisen määrittämä kuutiomäärä sisältää ainoastaan huuhdottavan maan aineksen ja AVI:n määrittelemät massat sisältävät kaiken alueella käsiteltävän maamassan.



*Yleiskuva Palsinojalla voimassa olevista lupa-alueista. Väri indikoi kaivosviranomaisen luvittamaa kaivuumäärää. Värin tummetessa kaivuumäärä kasvaa. Vihreät neliöt kertovat alueella olevan myönnetty ympäristölupa*

Voimassaolevat kullanhuuhdontaluvat kattavat yhteensä n. 232 ha:n alueen.

Kullanhuuhdonnalle on tyypillistä, että maa-aines kaivetaan ylös, se huuhdotaan ja syntyneet kuopat täytetään huuhdotulla maa-aineksella. Hienoaines kulkeutuu veden mukana laskeutusaltaisiin. Luvitetun kaivuumäärän perusteella voidaan arvioida kunakin kaivuukautena (1.6.-30.9.) käytetty pinta-ala. Konekaivuulla keskimääräisen kaivuusyvyiden arvioidaan olevan 2,5 m, jolla jakamalla luvitettu kaivuumäärä saadaan tulokseksi kaivuuseen käytettävän alueen pinta-ala. Ilmakuvilta tehtyjen aktiivisten kaivuualueiden otantamittausten perustella myös laskeutusaltat voidaan sisällyttää ko. pinta-alaan.

Palsinojan alueen aktiivisten konelupien kunakin kaivuukautena kaivetun alueen maksimipinta-ala on täten n. 4,5 ha. Lapiokaivuun osalta vastaavana kaivuusyvyyttenä voidaan pitää 1 m ja käsittely alue on täten noin 0,01 ha/kaivuukausi.

Erityisesti poronhoitoon tarkoitettulla alueella (20 pohjoisinta paliskuntaa) ja saamelaiden kotiseutualueella (13 pohjoisinta paliskuntaa) poronhoito on otettava huomioon erityisesti.

Poronhoitajan suurin sallittu porojen määrä on pohjoisella poronhoitoalueella 500 eloporoa.

Porojen laidunkiertoa ohjaa ravinto ja sen saatavuus:

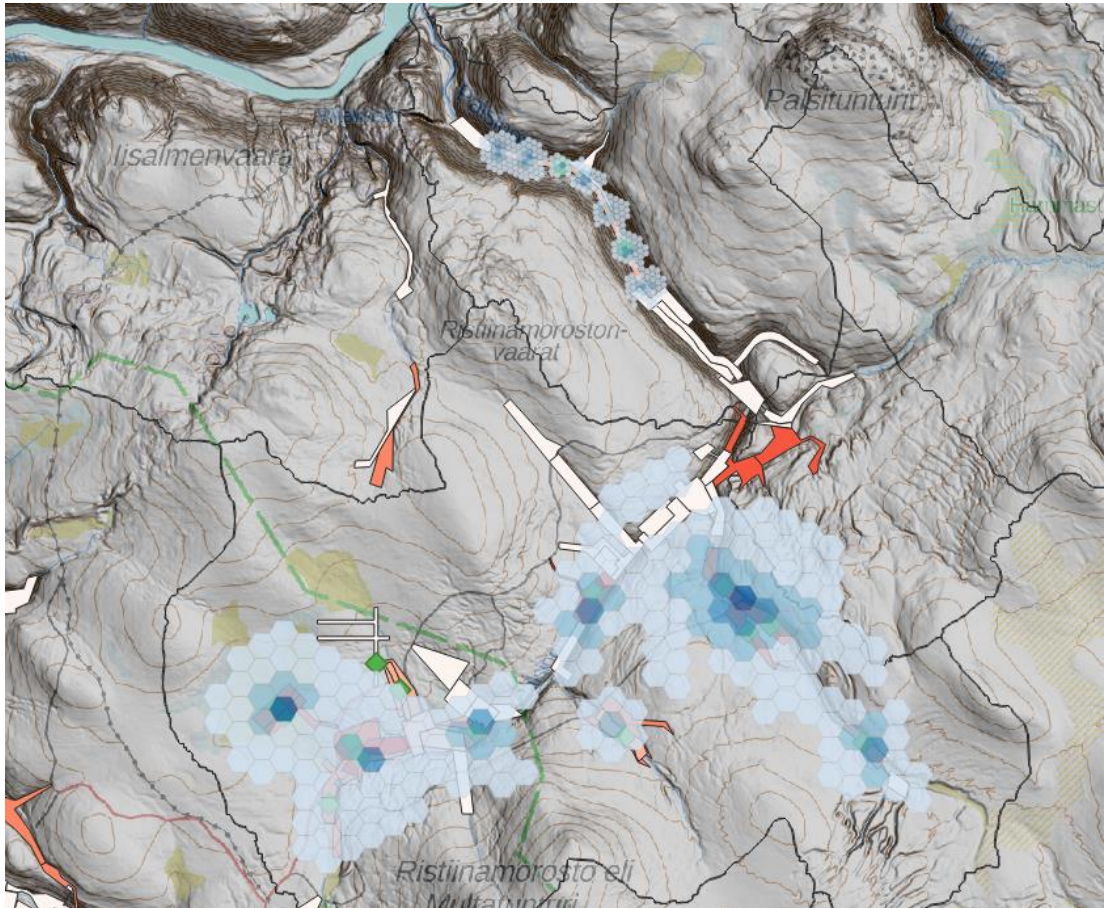
- Touko-kesäkuussa, uudet vasat syntyvät. Alueet ovat tuntureiden tai vaarojen vähälumiset (etelä-) rinteet tai suoalueet (korkeammat mätäspinnat), joilta lumi sulaa aikaisin.
- Lumien sulamisen aikana ja sen jälkeen poron täytyy saada viherravintoa voimistuakseen ja kuntoutuakseen. Ravintoa löytyy mm. ennallistetuilta kullanhuuhtonta-alueilta, hakkuuaukoilta, puronvarsien niityiltä sekä avotuntureilta.
- Kesän ajan poro syö erilaisia ruohoja, saroja ja heiniä sekä lehtipuiden lehtiä. Poro syö tuoreimpia, parhaassa kasvuvaiheessa olevia runsasravinteisimpia kasveja ja kasvinosia, joita nousee esimerkiksi kohteille, jossa maata on muokattu.
- Porojen kiima-aika eli rykimä on syyskuun lopussa-marraskuulla, ja porot jatkavat tällöin laiduntamista kangasmailla.
- Talvella poron tärkein energianlähde ovat hiilihydraattipitoiset jäkälät, joita se kaivaa lumen alta.

Poronhoidossa on eri vuodenaikaisten laidunalueiden erilaisia toiminnallisia alueita: mm. vasoma- ja rykimäaikaisten alueet, muut porojen kerääntymisalueet, porojen kuljetusreitit, vesistöjen ylityspaikat, paimentopaikat, erotusaita-alueet, työmaa-asuntojen eli kämppien alueet sekä toiminta-alueille johtavat reitit.

Arvioitaessa tällä hetkellä aktiivisen kullankaivuun tuottamia vaikutuksia poronhoitoon, voitaisiin asiaa arvioida Suomen ympäristökeskuksen aineistojakopalvelussa Liiteri.fi julkaiseman aineiston avulla. Infrastruktuurin ja maankäytön aiheuttamat häiriöt poronhoitoon on esitetty kartalla vyöhykkeinä. Valitettavasti aineistossa ei ole otettu huomioon eri lupatyypin jakaumia (lapio/kone) eikä maaston vaikutuksia esimerkiksi äänen kulkeutumiseen. Näin ollen aineiston tuottama kartta ei ole luotettava nykytilan kuvaukseen.

Kaivosviranomaisen on mallintanut olemassa olevien aktiivisten konekaivuulupien meluvaikutukset maastossa paikkatietonalyysin avulla. Analyysissä on otettu huomioon maaston muodot, äänilähteen kovuus, sen korkeus sekä onko ympäristö metsämaastoa vai rakennettua ympäristöä. Äänilähteen kovuus on määritetty toiminnan maksimivolyymien perusteella 80-100 dB ja mallinnuksessa on esitetty 50 dB:n raja. 50 dB vastaa äänenvoimakkuudeltaan hiljaista keskustelua. Kasvillisuuden tuottamaa vaimentavaa vaikutusta ei ole otettu huomioon.

Lapiolupien osalta ei kaivosviranomaisen ole katsonut tarpeelliseksi tehdä vastaavaa melumallinnusta, koska lapiokaivuun äänilähteinä ovat lähinnä aggregaatti, pumppu ja joskus pieni rumpuseula. Näitä voidaan pitää hyvin vähäisinä melunlähteinä.



Melumallinnus Palsinojan alueella. Värin tummetessa ääni kovenee, solun sivun pituus on 200 m, paitsi alajuoksulla 50 m. Kartalla on esitetty 50 dB:n raja. Mallinnuksessa on huomioitava alajuoksulla, missä alueet ovat hyvin kapeita ja pitkiä, että melulähde siirtyy aina sen mukaa missä kaivuu tapahtuu. Näin ollen mallinnus kertoo minne asti 50 dB:n äänennoimakkuus yltää kulloisessakin kohdassa.

Melumallinnuksessa on siis mallinnettu mahdollinen maksimi, missä kaikilla aktiivisilla alueilla huuhdotaan kultaa samanaikaisesti kaikilla kaivuuyksiköillä 12 h/vrk. Palsinojan alajuoksulla on huomioitava, että melunlähde liikkuu sen mukaisesti missä kullanhuuhdonta kulloinkin suoritetaan.

Alueella on poronhoidon rakenteena Hammastunturin ja Ivalon paliskuntien välinen aita.

Alueella ei ole matkailuun ja retkeilyyn liittyviä reittejä tai rakenteita.

Voimassaolevilla kullanhuuhdontaluvilla voi olla vaikutuksia kaivuukautena retkeilyyn avoimena olevien kaivuukuoppien ja kaivinkoneiden liikkumisen myötä. Alueilla voidaan todeta olevan myös hyvin paikallisia, maisemallisia vaikutuksia.

Vaikutukset metsästykseseen rajoittuvat 20.8-30.9 väliselle ajalle, ja aktiiviset alueet voivat vaikuttaa riistan liikkumiseen.

Metsähallitus myy metsästyslupia arviointialueelle. Lisäksi paikallisilla asukkailla on vapaa metsästysoikeus alueella. Metsähallitus asettaa julkisella kuulutusmenettelyllä valtion metsästyks- ja kalastusoikeuksien käytölle alueittaiset kiintiöt. Alueen poronhoito huomioidaan lupametsästyksen mitoittamisessa.

## 2. Voimassaolevien lupien yhteisvaikutukset

### Saamelaiselinkeinot

Yhteisvaikutuksia arvoidaan tässä kappaleessa muihin saamelaiselinkeinoihin kuin poronhoitoon. Voimassa olevat kullanhuuhdontaluvat voivat vaikuttaa jossain määrin luonnontuotteiden keräilyyn ja kalastukseen etenkin Palsinojalla.

Aktiivisen konekaivuun alla on n. 4,5 ha / kaivuukausi, ja tämä kattaa n. 0,13% koko Palsinojan valuma-alueesta. Kunakin kaivuukautena saamelaiselinkeinojen käytössä on 99,87 % Palsinojan valuma-alueesta.

Lapioluissa toiminnan voidaan katsoa olevan niin pienimuotoista, ettei niillä ole yhteisvaikutuksiin olennaista lisäystä.

Noudattamalla kullanhuuhdonta- ja ympäristöluvista annettuja määräyksiä, lupien mukaisella toiminnalla on vähäisiä vaikutuksia saamelaiselinkeinoihin.

### Poronhoito

Voimassa olevien lupien mukainen toiminta kullanhuuhdonta-alueilla vaikuttaa porojen laidunkiertoon kesän ja syksyn aikana. Lupien mukainen toiminta ei muodosta fyysistä estettä porojen liikkumiselle muuten kuin kaivuun alla olevalla kohdalla. Melumallinnuksessa todetun toiminnan maksimin aikana poroille jää vielä rauhallisia alueita siirtymisille laidunalueelta toiselle.

Kullanhuuhdonta-alueille viedään tarvikkeita ja niitä huolletaan pääsääntöisesti kaivuukautena käyttäen olemassa olevaa metsätieverkkoa. Huoltoajoihin kultanhuuhtajat käyttävät yleensä paketti- ja henkilöautoja sekä mönkijöitä. Metsähallitus voi antaa maastoliikennelupia mikäli kultanhuuhdonta-alue sijaitsee kauempana metsätieverkosta.

Pääosa koneellisesta kaivuusta tapahtuu kurujen pohjilla, ja siitä ei ole haittaa vasomiselle, koska vasominen tapahtuu alueilla joista lumi sulaa ensimmäisenä.

Laidunmaiden osalta voidaan todeta, että kaivuun alla oleva laidunmaa tuhoutuu, mutta maisemoinnin jälkeen muutaman vuoden kuluessa pioneerilajit valtaavat muokatun maan ja kasvillisuus elpyy.

Voimassaolevien lupien alueella ei ole poronhoidon rakenteita.

Kun lapiokaivua harjoitetaan kullanhuuhdontaluvassa määrätyn lupaehdoin, sen voidaan katsoa aiheuttavan hyvin vähäistä haittaa poronhoidolle.

Näin ollen voidaan todeta, ettei voimassa olevilla kullanhuuhdontaluvilla ole huomattavia vaikutuksia poronhoitoon, kun toimintaa harjoitetaan lupaehtojen mukaisesti.

### **Matkailu ja metsästys**

Matkailun ja metsästyksen osalta voidaan todeta voimassaolevien kullanhuuhdontalupien yhteisvaikutuksien olevan hyvin paikallisia ja rajoitettuja.

### *3. Tässä päätöksessä myönnetyn jatkoluvan vaikutukset*

Haettu jatkolupa sijaitsee Palsinojaan laskevan Elsaajan yläjuoksulla. Lupa-alueella on ollut aktiivista kullanhuuhdontatoimintaa vuodesta 2019 lähtien. Elsaajan alajuoksulla on kaivettu kultaa vuosikymmeniä.

Lupa-alueella on tarkoitus jatkaa pienimuotoista konekaivuuta. Hakija on hakenut kaivosviranomaiselta kaivuukauden kaivuumäärän nostoa 500 m<sup>3</sup> -> 1000 m<sup>3</sup>. Alueella on voimassa ympäristölain mukainen ilmoitus, mikä rajoittaa kaivuumäärän 499 m<sup>3</sup>/kaivuukausi. Lisäksi ympäristöilmoitus ei salli minkäänlaista yhteyttä virtaaviin vesiin kaivuualueelta. Mahdollisessa ympäristöluvituksessa annetaan määräykset vesistövaikutuksien vähentämiseksi. Lupa-alue on pinta-alaltaan n. 6,99 ha.

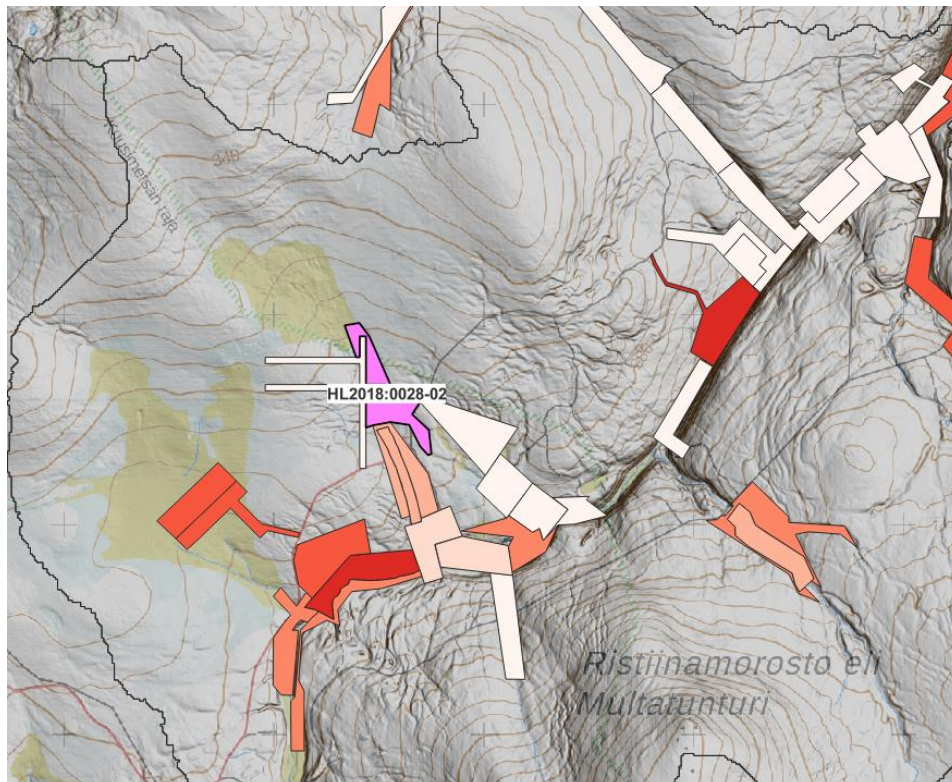
Poroaita kulkee n. 1800 m etäisyydellä lupa-alueesta länteen.

Lupa-alue sijaitsee Elsaajan yläjuoksulla, Sotajoentielle yhtyvän metsäautotien molemmin puolin. Elsaaja laskee Palsinojaan, ja Palsinojan suulle Ivalojoella on matkaa n. 8 km. Lupa-alueelta on Hammastunturin natura-alueeseen matkaa n. 0,5 km.

Lupa-alueen välittömässä läheisyydessä, 2 km säteellä Palsinojan valuma-alueella, on 27 voimassa olevaa kullanhuuhdonta-aluetta. Näistä lapiolupia on 14 kpl ja konelupia 13 kpl. Koneluvista 10 on aktiivista (ympäristölupa voimassa). Luvitettuja vuotuisia kaivuumassoja on Tukesin luvittamana 67715 m<sup>3</sup>, josta aktiivisten lupien osuus on 60815 m<sup>3</sup>. Ympäristöluvissa on luvitettu yhteensä 87940 m<sup>3</sup>.



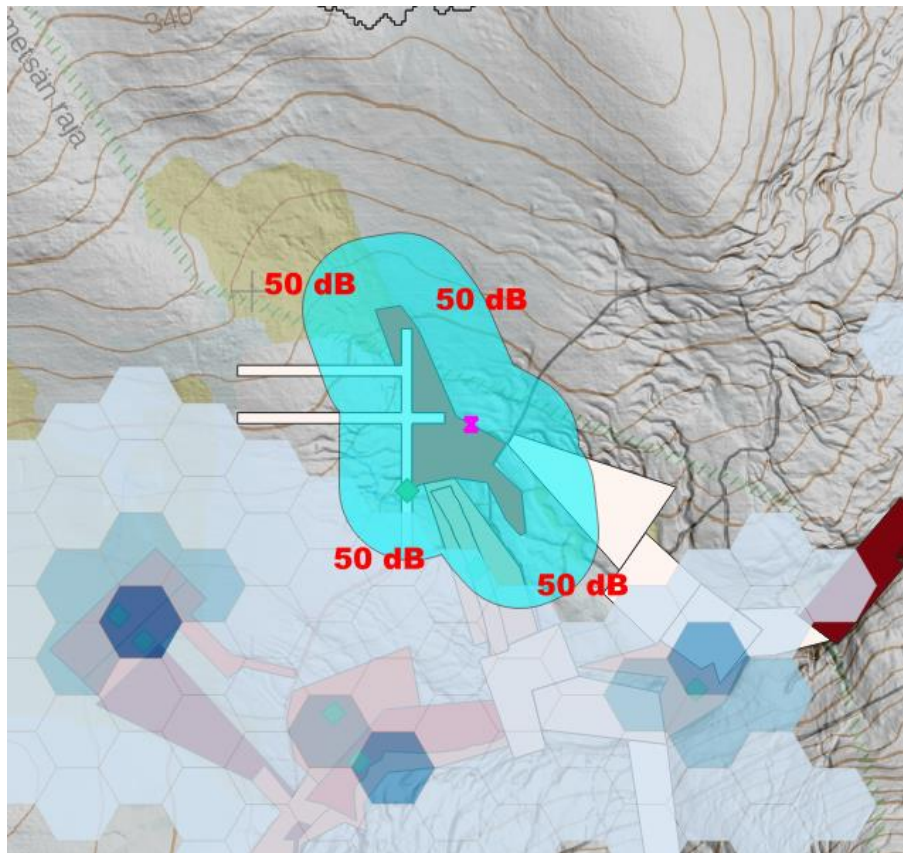
Kullanhuuhdontahakemuksia lupa-alueen välittömässä läheisyydessä on yhteensä 12 kpl, 2 lapiokaivuulle ja 9 konekaivuulle. Lapiohakemuksista 1 kpl on uusi hakemus ja konehakemuksista 7 on uusia hakemuksia. Loput hakemuksista ovat jatkohakemuksia. Hakemuksissa on haettu yhteensä 83059 m<sup>3</sup> vuosittaista kaivuumäärää, joista uusien hakemusten osuus on 37039 m<sup>3</sup>.



Lupa-alueen sijoittuminen Palsinojan alueella

Hakija on ilmoittanut hakemuksessa, että käsiteltävä pinta-ala on n. 0,5 ha / kaivuukausi, mikä tarkoittaa n. 7% lupa-alueen kokonaispinta-alasta. Huomioiden luvassa myönnettävä maksimikaivuumäärä, kaivuun vaikutusalueen pinta-ala voidaan arvioida olevan riittävä.

Melumallinnuksessa on otettu huomioon toiminnasta aiheutuva melu ja miten se vaikuttaa eri osissa lupa-aluetta. Mallinnuksen mukaan äänenvoimakkuus saavuttaa 50 dB:n rajan n. 200 m etäisyydellä kaivuuyksiköstä.



*Lupa-alueen tuottaman äänen 50 dB:n alue. Kartassa on huomioitava, että 50 dB:n raja on piirretty n. 200 m etäisyydelle koko lupa-alueesta. Kartta kuvaa minne asti aani kantautuu riippuen missä kohdassa kaivuu kulloinkin on toiminnassa lupa-alueella.*

### Saamelaiselinkeinot

Lupa-alueen kaivuutoiminta on pienimuotoista ja kaivuun alla on kunakin kaivuukautena enintään 7 % tämän päätöksen mukaisen lupa-alueen pinta-alasta. Määrä on vähäinen, joten voidaan katsoa ettei lupa-alueen toiminta olennaisesti heikennä saamelaisten oikeutta perinteisiin elinkeinoihin.

### Poronhoito

Lupa-alue sijaitsee pääasiassa karttatarkastelujen perusteella puustoisella suolla Elsaajan varressa. Alueella voi olla porojen laidunnusta kesäaikaan. Lupa-alueella tapahtuva kaivuutyö voi jossain määrin vaikuttaa porojen laidunnukseen ja liikkumiseen. Lupa-alueella ei ole poronhoitoon liittyviä rakenteita.

Lupa-alueella tapahtuva toiminnan voidaan katsoa olevan pienimuotoista ja kaivuukautena käytetyn alueen olevan vähäinen, joten toiminta ei aiheuta huomattavaa haittaa poronhoidolle.

Alueella ei ole retkeilyreittejä ja vaikutukset metsästykseseen ovat vähäisiä.

#### 4. Kaivosviranomaisen (TUKES) arvio yhteisvaikutuksista

Lupaehtoja noudatettaessa, kyseinen lupa muiden alueella olevien kullanhuuhdontalupien kanssa ei olennaisesti heikennä edellytyksiä harjoittaa perinteisiä saamelaiselinkeinoja taikka muutoin ylläpitää ja kehittää saamelaiskulttuuria eikä aiheuta huomattavaa haittaa poronhoidolle.

*Perustelut:* Kaivoslaki (621/2011) 38 §

Kaivosviranomaisen on harkittava alueella olevien kullanhuuhdontalupien yhteisvaikutukset saamelaiselinkeinohin tai saamelaiskulttuuriin ja poronhoitoon.

#### Lupamääräykset

##### 1. Päätöksen voimassaolo:

Kullanhuuhdontalupa on voimassa kymmenen (10) vuotta päätöksen lainvoimaiseksi tulosta.

*Perustelut:* Luvan voimassaoloaika on lain sallima enimmäisaika luvan voimassaololle, koska kullanhuuhdonnan ei katsota aiheuttavan yleiselle tai yksityiselle edulle sellaista vahinkoa tai haittaa, että luvan voimassaoloaikaa olisi lyhennettävä.

##### 2. Menetelmät:

Tämä lupa oikeuttaa koneellisen kullankaivun suorittamiseen lupa-alueella. Käsiteltävä maamäärä on enintään 1 000 m<sup>3</sup> vuodessa.

Päätöksen mukaisen koneellisen kullankaivun suorittamiseen tarvitaan kullanhuuhdontaluvan lisäksi ympäristösuojelulain mukainen ympäristölupa. Toiminta-aika on vuosittain 1.6.-30.9. välisenä aikana.

*Perustelut:* Toiminnan alueellisella ja ajallisella rajoittamisella vähennetään vaikutuksia lupa-alueeseen, sen ympäristöön ja alueen mahdolliseen muuhun toimintaan, sekä estetään alueen läheisyydessä esiintyvän uhanalaisen lajin häiriintyminen lisääntymisaikana. Rajattu lupa-alue ja toimintaan tarvittavien lupien lupaehdot lupa-alueella turvaavat sen, että toiminnasta mahdollisesti aiheutuvat haitat ovat ajalliselta kestoaltaan ja sijainniltaan rajallisia.

##### 3. Kullanhuuhdonta-alueen kunnossapito

Kullanhuuhdonta on rajoitettava välttämättömiin toimenpiteisiin. Kullanhuuhdontaluvan nojalla tapahtuvasta toiminnasta ja muusta kullanhuuhdonta-alueen käytöstä ei saa aiheutua haittaa ihmisten terveydelle tai vaaraa yleiselle turvallisuudelle, olennaista haittaa muulle

elinkeinotoiminnalle, merkittäviä muutoksia luonnonolosuhteissa, harvinaisten tai arvokkaiden luontoesiintymien olennaista vahingoittumista, merkittävää maisemallista haittaa tai muille lähistöllä olevien alueiden käyttötarpeille haittaa tai vahinkoa eikä vahinkoa alueella sijaitseville kulttuurihistoriallisesti arvokkaille rakennuksille ja niiden pihapiirille. Kullanhuuhdontaluvan haltijoiden on pidettävä kullanhuuhdonta-alue sellaisessa kunnossa, että se jatkuvasti täyttää turvallisuuden vaatimukset eikä haitallisia ympäristövaikutuksia aiheudu.

Toiminta on suunniteltava ja järjestettävä siten, että puustolle aiheutuvat vahingot ovat mahdollisimman vähäisiä. Puuston poistamisesta on sovittava etukäteen alueen hallinnasta vastaavan tahon kanssa. Puuryhmiä on jätettävä kaivualueelle.

*Perustelut:* Kaivoslaki (621/2011) 24 §.

Sopimalla puuston poistamisesta etukäteen varmistetaan siitä, ettei olennaista haittaa muulle elinkeinotoiminnalle, merkittäviä muutoksia luonnonolosuhteissa, harvinaisten tai arvokkaiden luontoesiintymien olennaista vahingoittumista tai merkittävää maisemallista haittaa pääse syntymään.

Kullanhuuhdontaluvan nojalla ei saa harjoittaa toimintaa, joka vaikuttaa vesistöön. Mikäli lupa-alueelle suunnitellaan vesistöön vaikuttavaa toimintaa, tulee tähän toimintaan olla ympäristö- tai vesilupa. Näissä luvissa toimivaltainen viranomaisena on Pohjois-Suomen aluehallintovirasto.

#### 4. Poronhoidolle aiheutuvien haittojen vähentäminen

Kullanhuuhdontaluvan haltijoiden on estettävä porojen joutuminen jyrkkäreunaisiin kaivukuoppiin ja merkittävä tai luiskattava kaivannot siten, ettei niistä aiheudu vaaraa alueella liikkuville. Lupa-alueelle ei saa virittää puiden väliin naruja tai muuta vastaavaa, joka voi aiheuttaa vaaratilanteita alueella mahdollisesti liikkuville. Lisäksi myös kullanhuuhdonnan tarvikkeet on varastoitava alueelle keskitetysti siten, että niistä ei aiheudu poronhoidolle haittaa.

Mahdolliset poronhoitotyöt alueella tulee ottaa toiminnassa huomioon ja tämän mahdollistamiseksi toiminta alueella on tarvittaessa keskeytettävä paliskunnan pyynnöstä.

*Perustelut:* Kaivoslaki (621/2011) 50 §

Alue kuuluu Ivalon paliskunnan alueeseen. Alueella ei selvitysten ja saatujen lausuntojen perusteella ole erityisiä porotalouden rakenteita.

Alueen ominaisuudet, luvanmukainen kaivumäärä ja lupamääräyksellä voidaan varmistua, ettei tämän tai alueen lähimpien lupien luvanmukainen toiminta yhdessä aiheuta poronhoidolle olennaista haittaa.

Lupamääräyksessä mainituilla toimenpiteillä vähennetään kullanhuuhdonnasta poronhoidolle aiheutuvia haittoja erityisellä poronhoitoalueella. Myös tämän

luvan muissa lupamääräyksissä kielletään olennaisen haitan aiheuttaminen muille elinkeinoille, määrätään aiheutuneiden vahinkojen ja haittojen korvaamisesta sekä rajataan toimintaa ajallisesti.

#### 5. Saamelais- ja koltta-asioihin liittyvät määräykset

Kullanhuuhdontaluvan haltijan on huolehdittava, ettei toiminnasta yksin tai yhdessä muiden vastaavien lupien tai alueiden muiden käyttömuotojen kanssa aiheudu sellaista haittaa, joka olennaisesti heikentäisi edellytyksiä harjoittaa saamelaiselinkeinoja taikka muutoin ylläpitää ja kehittää saamelaiskulttuuria. Mikäli olennaista haittaa aiheutuu, toiminta on keskeytettävä ja aiheutunut haitta korjattava välittömästi.

*Perustelut:* Alue sijaitsee saamelaisten kotiseutualueella. Alue ei sijoitu koltta-alueelle. Kaivosviranomaisen tulee kaivoslain 38 §:n mukaisesti saamelaisten kotiseutualueella selvittää yhteistyössä saamelaiskäräjien, alueen paliskunnan, Metsähallituksen ja hakijan kanssa kullanhuuhdontaluvan mukaisesta toiminnasta aiheutuvat vaikutukset saamelaisten oikeudelle alkuperäiskansana ylläpitää ja kehittää omaa kieltään ja kulttuuriaan sekä harkita tarvittaessa haittojen vähentämiseksi ja estämiseksi tarvittavat toimenpiteet.

Kullanhuuhdonnan mahdollinen vaikutus saamelaiskulttuuriin selvitetään paliskunnittain, koska poronhoito on tärkeä osa saamelaiskulttuuria ja se on alueiden käytön kannalta herkkä elinkeino. Koska paliskuntien alueet on selkeästi rajattu aidoilla, kaivoslain mukaisen kullanhuuhdonnan vaikutukset saamelaiskulttuurille rajoittuvat pääasiallisesti sen paliskunnan alueeseen, jolla kullanhuuhdontaa harjoitetaan.

Asian selvittämiseksi kaivosviranomaisen on pyytänyt lausunnot saamelaiskäräjiltä, alueen paliskunnalta ja Metsähallitukselta. Lisäksi päätöksenteon tukena on käytetty Saamelaisten kotiseutualueen luonnonvarasuunnitelmaa sekä Maanmittauslaitoksen ja Metsähallituksen paikkatietoaineistoja.

Lupa-alue kuuluu Metsähallituksen hallinnoimaan metsätalousalueeseen. Metsähallitus ei linjauksensa mukaisesti myy kyseessä olevan alueen läheisyydestä maa-alueita.

Uusia vuokrasopimuksia tehtäessä Metsähallitus kuulee alueen paliskuntaa ennen sopimuksen tekemistä. Metsähallitus on laatinut paliskuntain yhdistyksen kanssa yhteistyösopimuksen, jossa määritellään Metsähallituksen ja paliskunnan yhteistoiminta erilaisten maankäyttömuotojen yhteydessä.

6. *Kullanhuuhdonta koskeva selvitysvelvollisuus*

Kullanhuuhdontaluvan haltijan tulee vuosittain toimittaa Turvallisuus- ja kemikaalivirastolle selvitys talteen otetun kullan ja käsitellyn irtomaan määrästä sekä rakentamisesta kultanhuuhdonta-alueella ja muusta alueen käytöstä.

Selvityksen tulee sisältää:

- 1) talteen otetun kullan määrä grammoina
- 2) käsitellyn irtomaan määrä irtokuutiometreinä
- 3) käytetyt tutkimus- ja työmenetelmät
- 4) kultanhuuhdonta-alueella työskentelevien henkilöiden määrä henkilötyöpäivinä
- 5) työskentelyaika kultanhuuhdonta-alueella
- 6) tehdyt maisemointi- ja jätehuoltotoimenpiteet

Selvitys on jätettävä kaivukautta seuraavan vuoden maaliskuun loppuun mennessä.

*Perustelut:* Kaivoslaki (621/2011) 28 §, asetus kaivostoiminnasta (391/2012) 9 §.

7. *Kaivannaisjätteen jätehuoltosuunnitelma ja sen noudattaminen*

Kullanhuuhdontaluvan haltijan on noudatettava viranomaiselle toimittamaansa kaivannaisjätteen jätehuoltosuunnitelmaa.

*Perustelut:* Kaivoslaki (621/2011) 25 §. Kullanhuuhtoja on velvollinen huolehtimaan maa- ja kivennäisjätteen synnyn ehkäisemisestä, sen haitallisuuden vähentämisestä sekä jätteen hyödyntämisestä tai käsittelemisestä.

8. *Vakuus*

Vakuus on asetettu 14.5.2019 myönnetyssä kultanhuuhdontaluvassa. Tuolloin vakuuden määräksi on määrätty 3000 e. Tässä luvassa on myönnetty toiminnan volyymin kasvattaminen 1000 m<sup>3</sup>/kaivuukausi, niin vakuuden määrää on nostettava. Uusi vakuus on **4000 e**.

*Perustelut:* Kaivoslaki (621/2011) 107 § ja 110 §.

Vakuus määräytyy hakemuksessa esitetyn kaivumenetelmän, kaivumäärän ja alueen ominaisuuksien perusteella. Alueella on suunniteltu harjoitettavan konekaivua. Alue on tieverkon läheisyydessä.

9. *Ilmoitus kultanhuuhdonta-alueen maastotöistä*

Kullanhuuhdontaluvan haltijan on ilmoitettava etukäteen kirjallisesti alueen hallinnasta vastaavalle Metsähallitukselle sekä alueen paliskunnalle ja saamelaiskäräjille kaikista maastotöistä, jotka voivat aiheuttaa vahinkoa tai haittaa. Maastotöitä koskevassa ilmoituksesta on käytävä ilmi:

- 1) töistä vastaavan henkilön nimi sekä yhteystiedot;
- 2) arvioitu maastotöiden aloitusajankohta ja kesto;

- 3) tarkempi selvitys, mitä maastotöitä tehdään sekä mitä työmenetelmiä ja koneita käytetään;
- 4) arvio toimenpiteiden määrästä;
- 5) alueella työskentelevien henkilöiden lukumäärä;
- 6) arvio maastotöiden vaikutuksista ympäristöön;
- 7) tarvittaessa selvitys muista seikoista, joilla voi olla merkitystä.

Maastotöitä koskevaan ilmoitukseen on liitettävä kartta, johon on merkitty alue, jolla maastotöitä tullaan tekemään. Ilmoitus on tehtävä viimeistään kuukautta ennen maastotöihin ryhtymistä.

*Perustelut:* Kaivoslaki (621/2011) 27 §, asetus kaivostoiminnasta (391/2012) 7 §.

#### 10. Jälkitoimenpiteet

Kun kullanhuuhdontalupa on rauennut tai peruutettu, on kullanhuuhdontaluvan haltijan saatettava kullanhuuhdonta-alue välittömästi yleisen turvallisuuden vaatimaan kuntoon, poistettava rakennukset ja rakennelmat sekä laitteet, huolehdittava alueen kunnostamisesta ja siistimisestä sekä saatettava alue mahdollisimman luonnonmukaiseen ja maisemallisesti tyydyttävään tilaan. Kullanhuuhdontaluvan haltijan on tehtävä viipymättä kirjallinen ilmoitus Turvallisuus- ja kemikaalivirastolle ja Metsähallitukselle, kun edellä mainitut toimenpiteet on saatettu loppuun. Ilmoitus on kuitenkin tehtävä viimeistään vuoden kuluttua luvan raukeamisesta tai peruuttamisesta. Ilmoituksen tulee sisältää tieto jälkitoimenpiteiden päättymispäivästä sekä kuvaus toteutetuista jälkitoimenpiteistä.

*Perustelut:* Kaivoslaki (621/2011) 29 §.

#### 11. Korvaus alueen hallinnasta vastaavalle viranomaiselle

Kullanhuuhdontaluvan haltijan on suoritettava Metsähallitukselle vuotuista korvausta 50 euroa hehtaarilta. Kullanhuuhdontakorvaus on ensimmäiseltä vuodelta maksettava viimeistään 30 päivänä siitä, kun kullanhuuhdontalupa on tullut lainvoimaiseksi tai kaivosviranomaisen on antanut määräyksen päätöksen täytäntöönpanosta muutoksenhausta huolimatta. Seuraavina vuosina korvaus on maksettava viimeistään 15 päivänä maaliskuuta.

*Perustelut:* Kaivoslaki (621/2011) 102 §.

#### 12. Vahinkojen ja haittojen korvaaminen kullanhuuhdonta-alueella

Kullanhuuhdontaluvan haltijan on korvattava kullanhuuhdonta-alueella tapahtuvasta kaivoslakiin perustuvasta toiminnasta aiheutuneet vahingot ja haitat, jollei jonkin toimenpiteen osalta korvauksesta toisin säädetä.

*Perustelut:* Kaivoslaki (621/2011) 103 §.

#### 13. Luvan muuttaminen

Mikäli kullanhuuhdonta koskevien toimenpiteiden määrässä, laadussa tai aikataulussa tapahtuu sellainen muutos, että lupamääräyksiä on tarpeen tarkistaa, on luvanhaltijan haettava kullanhuuhdontaluvan muuttamista kaivosviranomaiselta.

*Perustelut:* Kaivoslaki (621/2011) 69 §.

#### 14. Luvan jatkaminen

Mikäli luvan voimassaoloa halutaan jatkaa, tulee hakemus luvan voimassaolon jatkamiseksi toimittaa kaivosviranomaiselle viimeistään kaksi kuukautta ennen luvan voimassaolon päättymistä. Hakemukseen tulee liittää lupaharkinnan kannalta tarpeelliset ja luotettavat selvitykset alueella harjoitetun toiminnasta ja siitä, että alueella on edelleen edellytyksiä löytää kultaa.

*Perustelut:* Kaivoslaki (621/2011) 66 §, asetus kaivostoiminnasta (391/2012) 27 §.

#### 15. Rakentaminen

Hakija on hakenut lupaa rakentaa kevyen huoltorakennuksen lupa-alueelle. Lausunnossaan Metsähallitus ei ole vastustanut rakentamista.

Kaivosviranomainen myöntää luvan kevyen huoltorakennuksen rakentamiselle lupa-alueelle. Hakijan on huolehdittava muista asiaankuuluvista luvista ennen rakentamisen aloittamista.

*Perustelut:* Kaivoslaki (621/2011) 26 §.  
Alueelle on haettu lupaa kaivoslain tarkoittamille rakennelmille ja Metsähallitus ei ole vastustanut rakentamista.

#### 16. Maastoliikenne

Kullanhuudonta-alueella ja sen ulkopuolella tapahtuva maastoliikenne edellyttää maastoliikennelain mukaisen luvan maanomistajalta.

### Lupahakemuksen käsittely

#### Lupahakemuksesta tiedottaminen

Turvallisuus- ja kemikaalivirasto on tiedottanut hakemuksesta kuuluttamalla sitä 2.3.2023-11.4.2023. Lausunnot ja mielipiteet on tullut toimittaa viimeistään 11.4.2023.

#### Lausuntopyynnöt ja lausunnot hakemuksesta

Hakemuksesta on lähetetty lausuntopyynnöt ja saatu lausunnot seuraavasti:

- 1) Turvallisuus- ja kemikaaliviraston lausuntopyyntö Ivalon paliskunnalle 2.3.2023  
Ivalon paliskunta ei ole antanut lausuntoa.
- 2) Turvallisuus- ja kemikaaliviraston lausuntopyyntö Metsähallitukselle 2.3.2023  
Metsähallituksen lausunto 31.3.2023 (liite 3)



- 3) Turvallisuus- ja kemikaaliviraston lausuntopyyntö Inarin kunnalle 2.3.2023  
Inarin kunta on antanut lausuntonsa 30.3.2023 (liite 4)
- 4) Turvallisuus- ja kemikaaliviraston lausuntopyyntö Lapin elinkeino-, liikenne- ja ympäristökeskukselle 2.3.2023  
Lapin elinkeino-, liikenne- ja ympäristökeskuksen lausunto 29.3.2023 (liite 5)
- 5) Turvallisuus- ja kemikaaliviraston lausuntopyyntö Saamelaiskäräjille 2.3.2023  
Saamelaiskäräjät ei ole jättänyt lausuntoa.
- 6) Turvallisuus- ja kemikaaliviraston lausuntopyyntö Saamelaismuseo Siidalle 7.2.2023  
Saamelaismuseo Siida ei ole jättänyt lausuntoa.

#### Hakijan selitys

Hakijalta ei ole pyydetty selitystä.

#### Turvallisuus- ja kemikaaliviraston kannanotto lausunnoissa ja muistutuksissa esitettyihin yksilöityihin vaatimuksiin.

Lausunnoissa esitetyt kaivosviranomaisen toimivaltaan kuuluvat seikat on otettu päätöksessä huomioon lupamääräyksillä.

#### Muistutukset ja mielipiteet

Muistutuksia ja mielipiteitä ei ole jätetty.

#### Päätösmaksu

Päätösmaksu 730 €. Valtion talous- ja henkilöstöhallinnon palvelukeskus lähettää laskun hakijalle.

*Perustelut:* Asetus Turvallisuus- ja kemikaaliviraston maksullisista suoritteista (1283/2021)

#### Muutoksenhaku

Tähän päätökseen saa hakea muutosta kaivoslain (621/2011) 162 §:n nojalla Pohjois-Suomen hallinto-oikeudelta valittamalla siten kuin oikeudenkäynnistä hallintoasioissa annetussa laissa (808/2019) säädetään. Päätöksestä perittävästä maksusta voidaan valittaa samassa järjestyksessä kuin pääasiasta.

Liitteenä olevasta valitusosoituksesta ilmenee, miten muutosta haettaessa on meneteltävä.

#### Päätöksestä tiedottaminen

Päätöksestä tiedotetaan kaivoslain (621/2011) 58 §:n mukaisesti. Lupapäätös liitteineen toimitetaan hakijalle. Päätös toimitetaan niille kunnille, elinkeino-, liikenne- ja ympäristökeskuksille ja muille tahoille, joille on asian käsittelyn aikana annettu tieto ja joilta

on pyydetty lausunto. Jäljennös päätöksestä toimitetaan myös saamelaiskäräjille, jos se kohdistuu saamelaisten kotiseutualueelle tai se koskee kaivoslain 38 §:n 2 momentissa tarkoitettua hanketta, sekä paliskunnalle, mikäli se kohdistuu erityiselle poronhoitoalueelle. Päätöksen antamisesta ilmoitetaan niille, jotka ovat tehneet muistutuksen asiassa tai ovat ilmoitusta erikseen pyytäneet, sekä niille asianosaisille, joita asia erityisesti koskee. Päätös annetaan tiedoksi julkisella kuulutuksella kaivosviranomaisen verkkosivuilla ([www.tukes.fi](http://www.tukes.fi)). Tieto kuulutuksesta julkaistaan toiminnan vaikutusalueen kunnassa kuntalain 108 §:n mukaisesti.

#### Sovelletut säännökset

Kaivoslaki (621/2011)

Asetus kaivostoiminnasta (391/2012)

Asetus Turvallisuus- ja kemikaaliviraston maksullisista suoritteista (1283/2021)

#### Lisätietoja

Lisätietoja antaa Sami Mantere, puh. 029 505 2263, [etunimi.sukunimi@tukes.fi](mailto:etunimi.sukunimi@tukes.fi)

Tämä asiakirja on sähköisesti allekirjoitettu. Asian on esitellyt ylitarkastaja Sami Mantere ja ratkaissut ryhmäpäällikkö Terho Liikamaa.

#### LIITTEET

Liite 1. Valitusosoitus

Liite 2. Kartta alueesta (1:10 000)

Liite 3–5. Lausunnot

#### TIEDOKSI

Ivalon paliskunta

Lapin ELY-keskus

Metsähallitus

Saamelaiskäräjät

Saamelaismuseo Siida

Inarin kunta

## VALITUSOSOITUS

### Valitusviranomainen

Päätökseen saa hakea muutosta valittamalla sille hallinto-oikeudelle, jonka tuomiopiirissä pääosa tässä päätöksessä tarkoitettua aluetta sijaitsee. Toimivaltainen hallinto-oikeus on mainittu valitusosoituksen lopussa. Valituskirjelmä osoitetaan valitusviranomaiselle ja se on toimitettava valitusajassa hallinto-oikeuden kirjaamoon.

### Valitusaika

Päätös katsotaan tulleen tiedoksi saaduksi seitsemän (7) päivän kuluessa päätöksen antopäivästä sitä määräaikaan lukematta. Valitus on tehtävä kirjallisesti 30 päivän kuluessa päätöksen tiedoksisaannista. Valitusaika päättyy 24.1.2024.

### Valitusoikeus

Päätöksestä voivat valittaa ne, joiden etua, oikeutta tai velvollisuutta asia saattaa koskea, sekä vaikutusalueella ympäristön-, terveyden- tai luonnonsuojelun taikka asuinympäristön viihtyisyyden edistämiseksi toimivat rekisteröidyt yhdistykset tai säätiöt, asianomaiset kunnat, elinkeino-, liikenne- ja ympäristökeskukset ja muut asiassa yleistä etua valvovat viranomaiset, saamelaiskäräjät sillä perusteella, että luvassa tarkoitettu toiminta heikentää saamelaisten oikeutta alkuperäiskansana ylläpitää ja kehittää omaa kieltään ja kulttuuriaan ja kolttien kyläkokous sillä perusteella, että luvassa tarkoitettu toiminta heikentää kolttien elinolosuhteita ja mahdollisuuksia harjoittaa elinkeinoja.

### Valituksen sisältö

Valituskirjelmässä on ilmoitettava

- 1) päätös, johon haetaan muutosta
- 2) miltä kohdin päätökseen haetaan muutosta ja mitä muutoksia siihen vaaditaan tehtäväksi
- 3) perusteet, joilla muutosta vaaditaan
- 4) valittajan nimi ja kotikunta
- 5) postiosoite ja puhelinnumero, joihin asiaa koskevat ilmoitukset valittajalle voidaan toimittaa

Jos valittajan puhevaltaa käyttää hänen laillinen edustajansa tai asiamiehensä tai jos valituksen laatijana on joku muu henkilö, valituskirjelmässä on ilmoitettava myös tämän nimi ja kotikunta.

Valittajan, laillisen edustajan tai asiamiehen on allekirjoitettava valituskirjelmä, ellei valituskirjelmää toimiteta sähköisesti (telekopiona tai sähköpostilla).

## Valituksen liitteet

Valituskirjelmään on liitettävä

- 1) päätös, johon haetaan muutosta valittamalla, alkuperäisenä tai jäljennöksenä
- 2) asiakirjat, joihin valittaja vetoaa vaatimuksensa tueksi, jollei niitä ole jo aikaisemmin toimitettu viranomaiselle
- 3) asiamiehen valtakirja

## Valituskirjelmän toimittaminen perille

Valituskirjelmän voi viedä valittaja itse tai hänen valtuuttamansa asiamies. Valituskirjelmä liitteineen voidaan myös lähettää postitse, telekopiona tai sähköpostilla. Postiin valituskirjelmä on jätettävä niin ajoissa, että se ehtii perille valitusajan viimeisenä päivänä ennen aukioloajan päättymistä. Hallinto-oikeudessa kirjaamon aukioloaika on klo 8.00–16.15. Sähköisesti (telekopiona tai sähköpostilla) toimitetun valituskirjelmän on oltava toimitettu niin, että se on käytettävissä vastaanottolaitteessa tai tietojärjestelmässä määräajan viimeisenä päivänä ennen virka-ajan päättymistä.

Valittajalta peritään hallinto-oikeudessa **oikeudenkäyntimaksu** 270 euroa. Oikeudenkäyntimaksua ei peritä, jos hallinto-oikeus muuttaa valituksenalaista päätöstä muutoksenhakijan eduksi. Tuomioistuinmaksulaissa (1455/2015) on erikseen säädetty eräistä tapauksista, joissa maksua ei peritä.

Toimivaltaisen hallinto-oikeuden yhteystiedot muutoksenhakua varten:

### **Pohjois-Suomen hallinto-oikeus**

Käyntiosoite: Torikatu 34-40, OULU

Postiosoite: PL 189, 90101 OULU

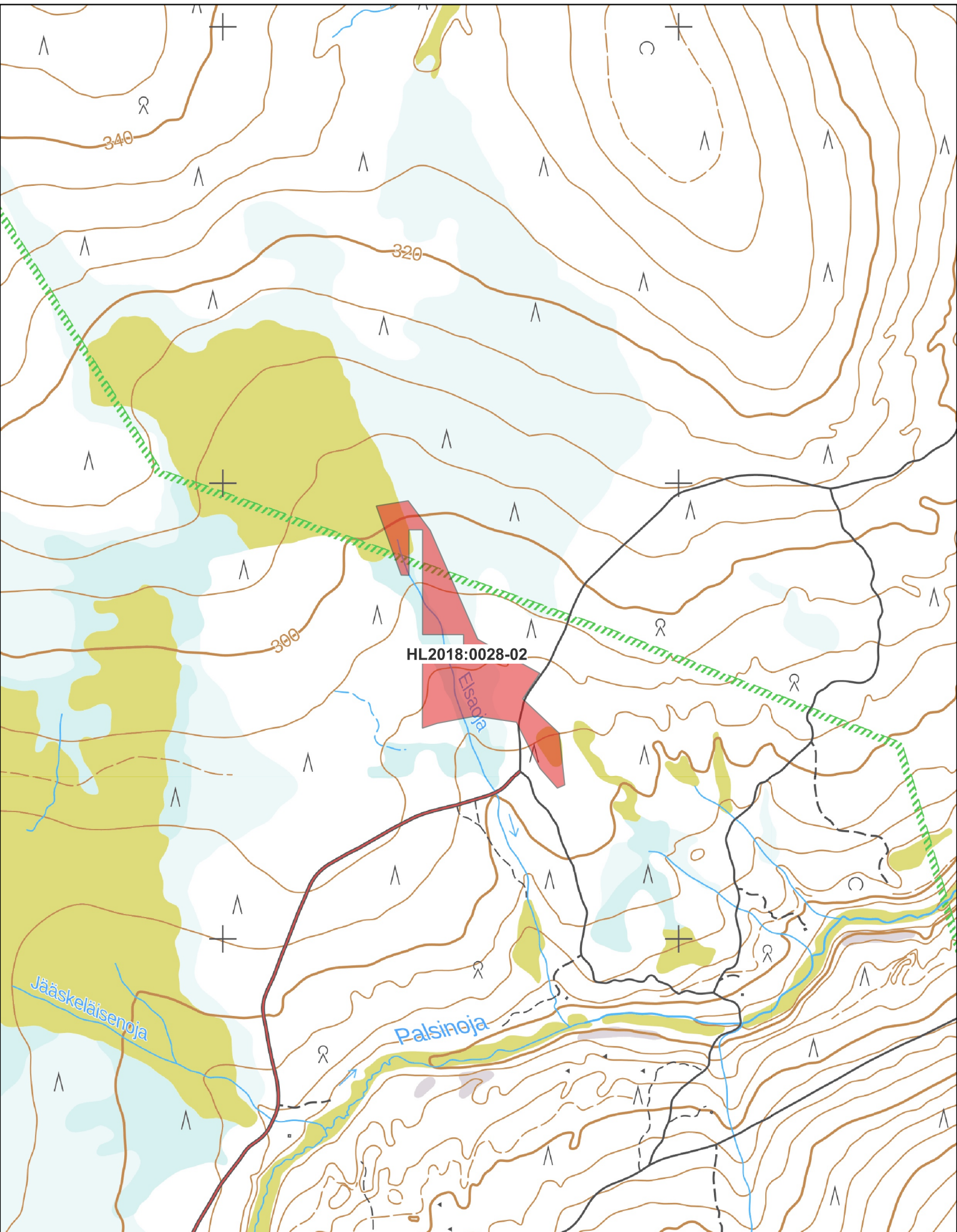
Faksi: 029 56 42841

Sähköposti: pohjois-suomi.hao@oikeus.fi

Puhelin: 029 56 42800 (vaihde)

Ryhmäpäällikkö Terho Liikamaa  
18.12.2023

Ylitarkastaja Sami Mantere  
18.12.2023



## Asiakirjan ovat allekirjoittaneet

Nimi	Tunnistautuminen	Aika
Stolt Elina Maria	Telia Tunnistus	30.03.2023 15:02:21 UTC+03:00



**Tämä dokumentti on sähköisesti allekirjoitettu**

Sisällys: - Kansilehti (1 sivu)  
- Alkuperäinen dokumentti (4 sivua)

Kansilehden sivu 1/1

Lapin Luontopalvelut  
PL 8016  
96101 Rovaniemi  
[kirjaamo@metsa.fi](mailto:kirjaamo@metsa.fi)

Turvallisuus- ja kemikaalivirasto (Tukes)  
PL 66  
00521 Helsinki  
[asiat.kaivos@tukes.fi](mailto:asiat.kaivos@tukes.fi)

Viite: Lausuntopyyntöne 2.3.2023

## **Metsähallituksen lausunto kullanhuuhdentalupahakemuksista HL2018:0028, Hiidenlinna Oy**

Turvallisuus- ja kemikaalivirasto (Tukes) on pyytänyt Metsähallitukselta lausuntoa koskien Hiidenlinna Oy:n kullanhuuhdentalupahakemusta HL2018:0028. Haettu alue sijaitsee Elsaajalla, Hammastunturin erämaa-alueella Inarin kunnassa. Lupa-alue sijoittuu Lapin Luontopalvelujen hallinnassa olevalle alueelle. Lupa-alueen pinta-ala on 6,8 ha. Kyseessä on konekaivu.

### **Hammastunturin erämaa**

Hakemusalue sijaitsee Hammastunturin erämaa-alueella. Erämaalaisissa (62/1991) tarkoitetut erämaa-alueet on perustettu alueiden erämaaluonteeseen säilyttämiseksi, saamelaiskulttuurin ja luontaiselinkeinojen turvaamiseksi sekä luonnon monipuolisen käytön ja edellytysten kehittämiseksi. Kun kullanhuuhdonta on tarkoitus harjoittaa erämaa-alueilla, on toiminnassa otettava huomioon erämaalain 2 §:ssä säädetyt yleiset tavoitteet.

Tukesin aineiston perusteella (tilanne 22.2.2022) Hammastunturin erämaan alueella on voimassa olevia kullanhuuhdentalupia 102 kappaletta 430 hehtaarin alueella. Vastaavasti kullanhuuhdentalupahakemuksia on 55 kappaletta 287 hehtaarin alueella.

Metsähallituksen näkemyksen mukaan hakemusalueen sijainti erämaa-alueella korostaa lupaviranomaisen kaivoslain 38 §:n mukaista selvittämisvelvoitetta sekä 50 §:n 1 momentin 1 kohdan mukaista harkintaa saamelaiselinkeinoille ja saamelaiskulttuurille aiheutuvista yhteisvaikutuksista.



## Uhanalaiset eläin- ja kasvilajit

Haetulta alueelta ei tällä hetkellä tunneta uhanalaisten eläinlajien eikä uhanalaisten kasvilajien havaintoja LajiGis tai laji.fi -tietokannoissa.

## Kulttuuriperintö

Alueelta ei tunneta muinaismuistolain (295/1963) suojaamia muinaisjäännöksiä, rakennusperintökohteita tai muita kulttuuriperintökohteita. Muinaismuistolain suojaamat kiinteät muinaisjäännökset ovat rauhoitettuja muistoina Suomen aikaisemmasta asutuksesta ja historiasta. Yli 100-vuotiaat rakennusten ja rakennelmien rauniot ja muut ihmistoiminnan jättämät jäännökset ovat kiinteitä muinaisjäännöksiä. Jos maata kaivettaessa tai muuta työtä suoritettaessa tavataan mahdollinen muinaisjäännös, on työ muinaisjäännöksen kohdalta heti keskeytettävä ja ilmoitettava kohde Saamelaismuseum Siidalle, joka päättää jatkotoimenpiteistä. Ilman muinaismuistolain nojalla annettua lupaa kiinteän muinaisjäännöksen kaivaminen, peittäminen, muuttaminen, vahingoittaminen, poistaminen ja muu siihen kajoaminen on kielletty. Myös muut alueella mahdollisesti olevat kulttuuriperintökohteet, kuten merkittävät nuoremmat kullankaivun historiaan liittyvät jäännökset, tulee ottaa huomioon maankäytössä niin, että niitä ei vahingoiteta.

## Kalasto

Kalaston osalta Metsähallitus muistuttaa, että kullanhuudonta on huomattava vesistöihin suoraan vaikuttava maankäyttömuoto Palsinojan valuma-alueella. Kullanhuudonta lupahakemusten määrä alueelle on myös kasvussa. Lapin kullankaivajien liiton tarkkailuraportissa todetaan, että Palsinojan latva-alueella (pisteellä S4) kiintoaine- ja humuspitoisuudet sekä sameus ja väriarvot ovat olleet suurempia kuin Palsinojan keski- ja alaosissa (pisteillä S5, S6): "Latva-alueella on havaittu kullankaivun aiheuttamaa samentumaa ja kiintoainepitoisuudet ja sameusarvot ovat olleet paikka paikoin hyvinkin korkeita. Voimakkaimmat samentumat on todettu heinäkuussa 2006 ja 2010, heinä-elokuussa 2013 ja heinäkuussa 2014. Myös heinäkuussa 2008 ja 2012 kiintoainepitoisuus oli koholla, mutta ilmeisesti aines oli osittain karkeampaa laskeutuen nopeasti, eikä siten näkynyt niin voimakkaasti sameusarvoissa. Tarkkailujakson 2006–2017 aikana myös Palsinojan keskivaiheilla (S5) ja ojansuulla (S6) havaittiin lievää samentumaa: heinäkuussa 2010, 2011, 2014 ja 2016." (Eurofins Ahma oy: Lapin kullankaivajain liitto ry: Koneellisen kullankaivun yhteistarkkailu vuonna 2017. Ivalojoen – Sotajoen –

Vuotson alue.) Palsinojan valuma-alueella jo voimassa olevien kullanhuuhdontalupien yhteisvaikutus tulisi ottaa huomioon myönnettäessä uusi lupia alueelle.

Ivalojoessa tiedetään olevan ainakin 12 erilaistunutta taimenkantaa. Palsinoja sivuhaaroineen on merkittävä Ivalojoen alkuperäisen vaeltavan taimenen lisääntymis- ja poikastuotantoalue. Taimenen lisäksi Ivalojen vesistöalueella on alkuperäisiä harjus-, siika-, hauki- ja ahvenkantoja. Ivalojoen sivujokien taimenten poikastiheydet ovat olleet laskusuunnassa viime vuosien aikana. Vuonna 2020 sivujokien poikastiheydet olivat vain noin puolet vuosien 2000–2020 keskiarvosta (LUKE 97/2021: Inarijärven ja sen sivuvesistöjen kalataloudellinen velvoitetarkkailu 2020). Kullankaivusta johtuvat, ajoittaisestikin korkeat kiintoainepitoisuudet muodostavat uhan näille taimenkannoille. Korkeasta kiintoainepitoisuudesta on haittaa myös muulle alueen kalastolle.

## **Yleiset asiat**

Mikäli Tukes päätyy lupaharkinnassaan kullanhuuhdontaluvan myöntämiseen, tulee alla olevat Metsähallituksen esittämät seikat ottaa lupapäätöksessä huomioon.

Metsähallituksen kanssa on sovittava mm. seuraavista asioista:

- Pystypuiden kaataminen on kielletty. Mikäli kullanhuuhdonta-alueella on puustoa tutkimustyön esteenä, on puiden poistamisesta sovittava ennakkoon.
- Metsähallitus ei myy maapuuta polttopuuksi.
- Ajoneuvoilla liikkuminen metsäautoteiden ulkopuolella vaatii Metsähallituksen maastoliikenneluvan.

Metsähallitus pyytää Turvallisuus- ja kemikaalivirastoa muistuttamaan kaivajaa seuraavista asioista mahdollisen kullanhuuhdontaluvan myöntämisen yhteydessä:

- Kaivutoiminta tulee tapahtua siten, että alapuoliseen vesistöön ei pääse liettymistä aiheuttavaa mineraaliainesta eikä ravinteita. Maa-ainesten pääsy alapuoliseen vesistöön voidaan estää riittävällä veden kierrätyksellä ja saostusaltailla
- Kaivutyöhön liittyvä leiriytyminen ja muu toiminta tulee tapahtua kullanhuuhdonta-alueen sisäpuolella
- Kaikille rakennelmille (mainittu myös lupahakemuksessa) on hankittava etukäteen kaikki tarvittavat luvat
- Kaivukauden päättyessä on jyrkät kaivantojen reunat luiskattava. Reunat on myös merkittävä maastoon riittävän näkyvästi. Näillä toimenpiteillä parannetaan maaston muiden käyttäjien turvallisuutta ja estetään vahinkoja

Metsähallitus katsoo, että kullanhuuhtontaluvan saaja on kaikilta osin vastuussa Metsähallitukselle ja/tai kolmannelle osapuolelle kaivutoiminnasta mahdollisesti aiheutuvista vahingoista.

### **Vaikutukset saamelaiskulttuurille**

Lausuntopyynnössään Tukes pyysi samalla kaivoslain 38 §:n nojalla myös Metsähallituksen perusteltua näkemystä alueen hallinnasta vastaavana viranomaisena hakemuksen mukaisen toiminnan vaikutuksesta saamelaisten oikeudelle alkuperäiskansana ylläpitää ja kehittää kieltään ja kulttuuriaan huomioiden alueen läheisyydessä olevat muut vastaavat luvat ja muut maankäyttömuodot. Hallituksen esityksessä kaivoslaista todetaan, että arvioinnissa olisi lähinnä tarpeen kiinnittää huomiota saamelaiskulttuurin kannalta tärkeänä pidettävään poronhoitoon kohdistuviin vaikutuksiin.

Metsähallitus toteaa, ettei sillä ole tarvittavaa tietoa ja osaamista saamelaiskulttuurille aiheutuvien vaikutusten arviointiin. Metsähallituksen näkemyksen mukaan Saamelaiskäräjät on oikea taho arvioimaan vaikutuksia saamelaiskulttuuriin.

Lausunnon valmisteluun ovat osallistuneet kalastuksen erityisasiantuntija Juha Heinonen, maankäytön erityisasiantuntija Esa Härkönen, luonnonsuojelun erityisasiantuntija Stefan Siivonen, kulttuuriperinnön erityisasiantuntija Siiri Tolonen ja luonnonsuojelun erityisasiantuntija Saara Tynys ([etunimi.sukunimi@metsa.fi](mailto:etunimi.sukunimi@metsa.fi)).

Elina Stolt  
Maankäyttöpäällikkö



30.03.2023

**Inarin kunnan lausunto kunnan alueelle kohdistuvasta kullanhuuhdontalupahakemuksesta HL2018:0028**

TUKES on pyytänyt Inarin kunnan lausuntoa kullanhuuhdontalupahakemuksesta nro HL2018:0028.

Hakemus kohdistuu yleiskaavan Se-alueelle.

*”Erämaa-alue Se*

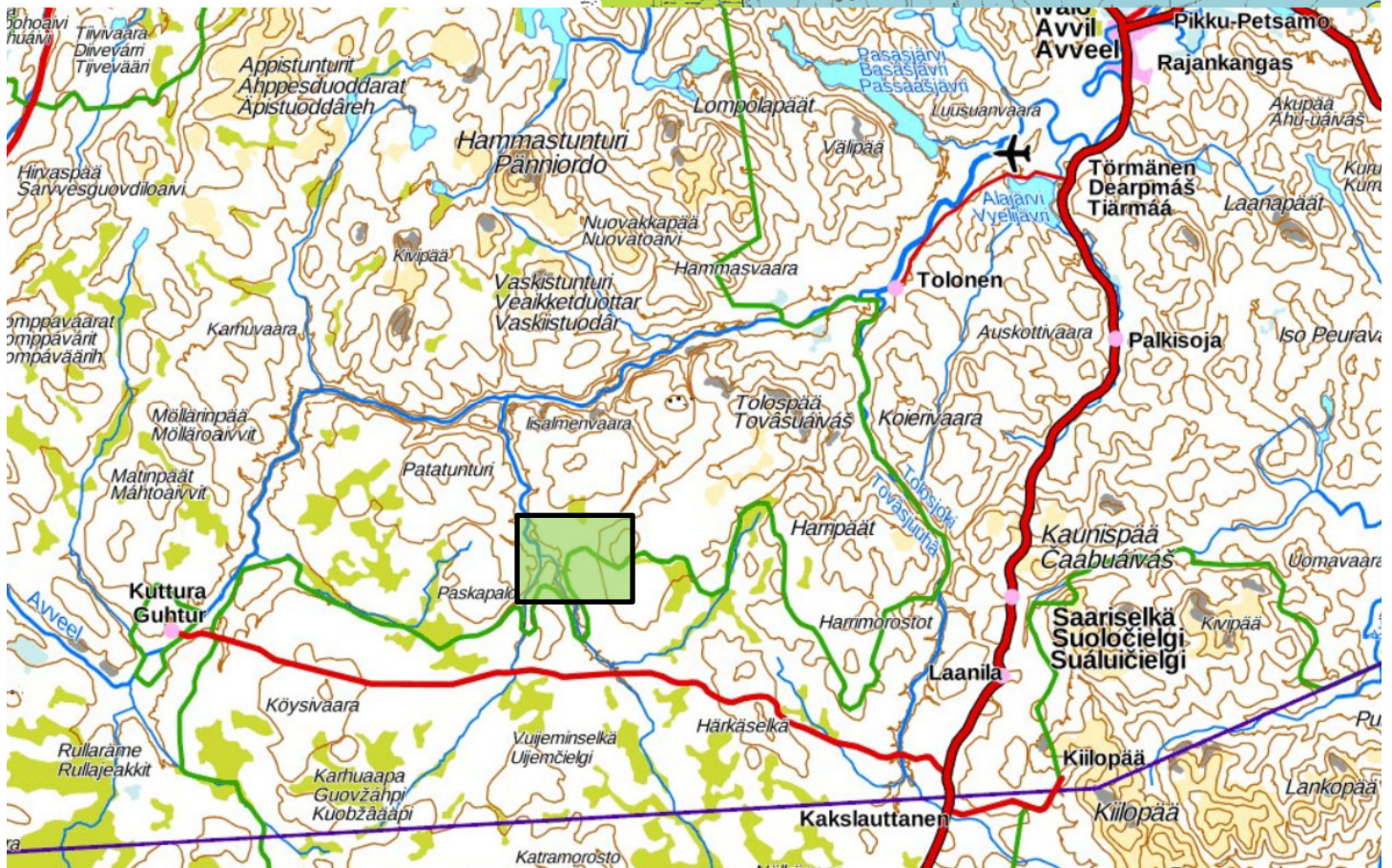
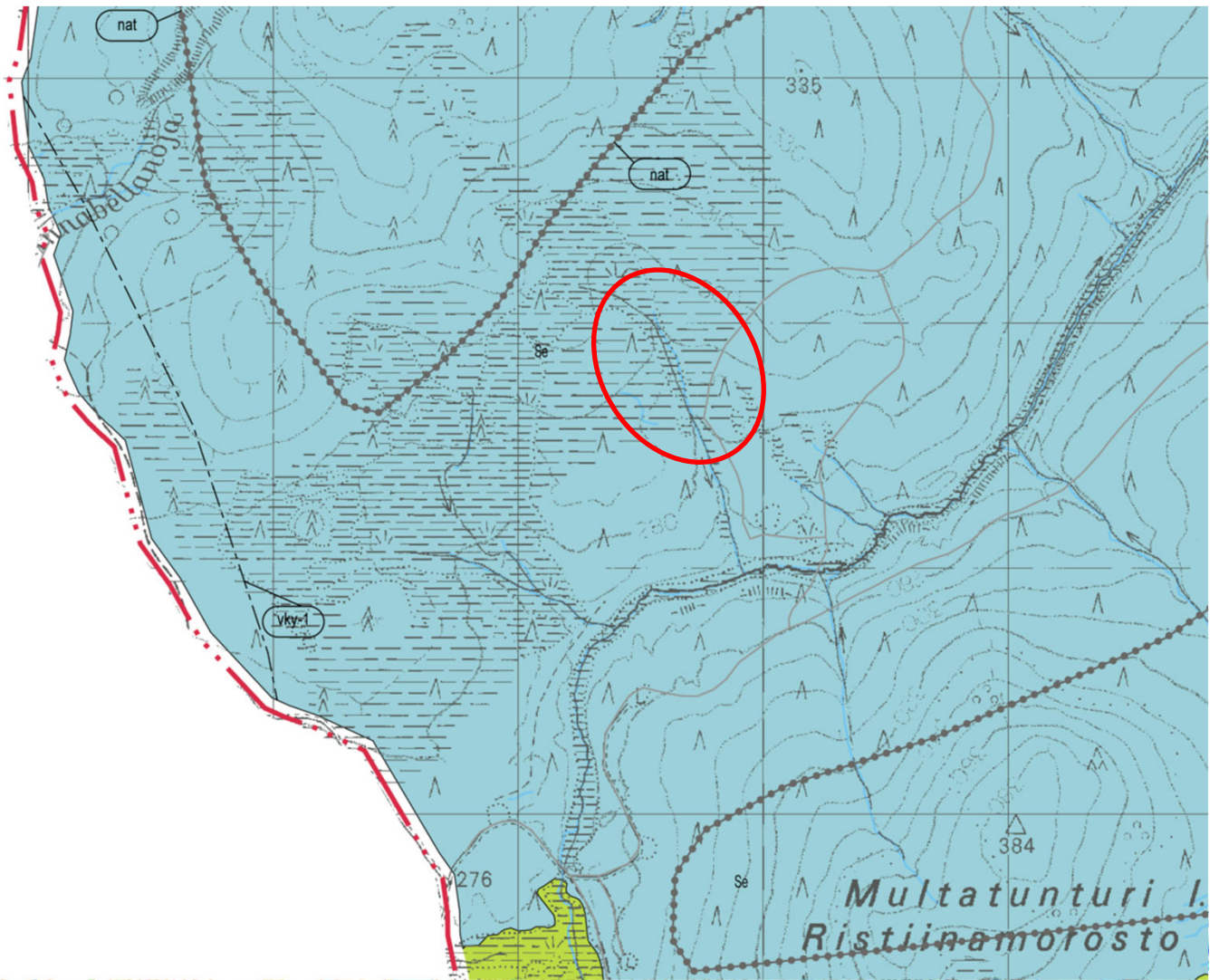
Erämaalain (62/1991) nojalla perustettu erämaa-alue. Erämaa-alueiden hoito- ja käyttösuunnitelmissa tulee ottaa huomioon valtakunnallisesti ja seudullisesti merkittävät veneretkeily-, moottorikelkkailu- ja ulkoilureitit. Alueiden hoidon ja käytön järjestämisestä päätetään hoito- ja käyttösuunnitelmassa, jonka laatii erämaalain velvoittamana Metsähallitus ja vahvistaa ympäristöministeriö.”

Lupahakemuksen käsittelyssä tulee ottaa huomioon alueen kaikkien valtausten kumulatiiviset vaikutukset erämaa-alueen hoitoon ja käyttöön.

Pekka Mäkynen  
Mittausinsinööri

Liite:

Kartta



# Yleisimmät Ivalon yleiskaavan kaavamerkinnyt valtausalueilla:



## *Maa- ja metsätalous- sekä poronhoitovaltainen alue MP*

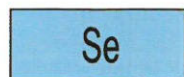
Alueella turvataan nykyisten elinkeinojen, kuten maa- ja metsätalouden sekä valtionmaalla myös poronhoidon ja muiden luontaiselinkeinojen harjoittamismahdollisuudet. Alueella on sallittua haja-asutusluonteinen rakentaminen muualla kuin rantavyöhykkeellä (MRL 43.2§). Aluetta voidaan käyttää pääasiallista käyttötarkoitusta merkittävästi haittaamatta myös muihin käyttötarkoituksiin. Alueella sallitaan metsälainsäädännön ja metsänhoitosuosituksen puitteissa tapahtuva metsien hoito ja käyttö.

Eryislainsäädännön perusteella voidaan osoittaa valtionmaan rantavyöhykkeelle luontais- ja sivuelinkeinojen kannalta välttämättömiä rakennuksia. Rantavyöhykkeellä em. rakennuspaikan rakennusten yhteenlaskettu kerrosala on enintään 40 k-m<sup>2</sup>.

## *Maa- ja metsätalous- sekä poronhoitovaltainen alue MP-1*

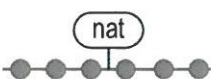


Alueella turvataan nykyisten elinkeinojen, kuten maa- ja metsätalouden sekä poronhoidon ja muiden luontaiselinkeinojen harjoittamismahdollisuudet. Alueella sijaitsee luontaiselinkeinojen vaatimia toimintoja (kuten poroerotus), joiden vuoksi alueella on sallittua vain niihin liittyvä rakentaminen (MRL 43.2§). Alueella sallitaan metsälainsäädännön ja metsänhoitosuosituksen puitteissa tapahtuva metsien hoito ja käyttö.



## *Erämaa-alue Se*

Erämaalain (62/1991) nojalla perustettu erämaa-alue. Erämaa-alueiden hoito- ja käyttösuunnitelmissa tulee ottaa huomioon valtakunnallisesti ja seudullisesti merkittävät veneretkeily-, moottorikelkkailu- ja ulkoilureitit. Alueiden hoidon ja käytön järjestämisestä päätetään hoito- ja käyttösuunnitelmassa, jonka laatii erämaalain velvoittamana Metsähallitus ja vahvistaa ympäristöministeriö.



## *Natura 2000 -verkostoon kuuluva alue -nat*

Alue on suojeltu luontodirektiivin mukaisena SCI- ja/tai lintudirektiivin mukaisena SPA-alueena. Alueen suojeluarvojen huomioon ottamisesta on säädetty LSL 65 ja 66 §:ssä.



## *Luonnon monimuotoisuuden kannalta erityisen tärkeä alue -luo*

Ympäristön tilaan vaikuttavia toimenpiteitä suoritettaessa on kiinnitettävä huomiota siihen, ettei alueen luontoarvoja vaaranneta tai heikennetä.



## *Matkailun ohjelmapalvelualue RM-o2 (rasterimerkintä)*

Alueelle saa rakentaa aktiiviseen luontomatkailuun liittyviä rakennuksia ja rakennelmia, kuten kotia tai laavuja. Alueelle ei saa sijoittaa majoitustiloja. Alueelle tulee laatia käyttösuunnitelma ennen rakentamisen aloittamista. Alueella sijaitsee Metlan koealoja. Suunnitelmasta on pyydettävä lausunto Metsähallitukselta ja lisäksi Metlalta silloin, kun suunnitelma koskee Metlan koetoimintaa.

Alueella on voimassa MRL 43.2 ja 128 §:n mukainen toimenpiderajoitus (maisematyölupa). Maisemaa muuttavaa maanrakennustyötä, puiden kaatamista tai muuta näihin verrattavaa toimenpidettä ei saa suorittaa ilman lupaa. Lupaa ei tarvita yleis- tai asemakaavan toteuttamiseksi tarpeellisten taikka myönnetyn rakennus- ja toimenpideluvan mukaisten töiden suorittamiseen eikä vaikutuksiltaan vähäisiin toimenpiteisiin.



## *Tutkimusmetsäkeskittymä (rasterimerkintä)*

Alueella sijaitsee Metsähallituksen Laanilan tutkimusmetsäalue



## *Ohjeellinen ulkoilureitti*



## *Pohjavesialue*



Turvallisuus- ja kemikaalivirasto Tukes  
PL 66  
00521 HELSINKI

Lausuntopyyntö 2.3.2023

**Lausunto kullanhuuhtontalupahakemuksesta, Hiidenlinna Oy, koneellinen  
kullankaivuu Elsaajan varrella, Inari, valtaus Hiiden Goldmine, lupatunnus  
HL2018:0028**

Turvallisuus- ja kemikaalivirasto (Tukes) on pyytänyt kaivoslain (621/2011) 37 §:n nojalla Lapin ELY-keskuksen lausuntoa yllä mainitusta kullanhuuhtontalupahakemuksesta. Kyseessä on jatkolupahakemus.

Alue sijaitsee Inarin kunnassa, Elsaajan varrella. Alueen pinta-ala on n. 6,8 hehtaaria. Alueella on toistaiseksi voimassa oleva ilmoituspäätös Nro 105/2019 (YSL 115 d §) pienimuotoisesta koneellisesta kullankaivusta. Päätöksen mukaan vuosittainen kaivumäärä tulee olla alle 500 m<sup>3</sup> kokonaismaa-ainesmääränä. Kaivumäärään luetaan myös pintamaat sekä altaiden pohjasta alipaineimuroitava määrä.

**Lapin ELY-keskuksen lausunto**

Lapin ELY-keskus ei näe estettä jatkoluvan myöntämiselle. Toiminnassa tulee noudattaa ilmoituspäätöksen määräyksiä kaikilta osin.

Hakemuksessa on esitetty vuotuisiksi kaivumääräksi 1 000 m<sup>3</sup>. Mikäli kaivumäärää halutaan nostaa, tulee toimintaan hakea ympäristönsuojelulain mukainen lupa (Ympäristönsuojelulaki 527/2014 liite 1, taulukko 2 kohta 7a) ja ELY-keskus ottaa tarkemmin kantaa hankkeeseen aluehallintoviraston lupakäsittelyn yhteydessä siihen tarkoitukseen laadittujen tarkempien hakemusasiakirjojen pohjalta. Lisäksi toiminta voi edellyttää vesilain mukaista lupaa tai oikeutta

Tämä asiakirja on sähköisesti hyväksytty viraston sähköisessä asianhallintajärjestelmässä. Asian on esitellyt Ympäristötarkastaja Jouni Rauhala ja ratkaissut Yksikönpäällikkö Juha-Pekka Hämäläinen

Tämä asiakirja LAPELY/990/2019 on hyväksytty sähköisesti / Detta dokument LAPELY/990/2019 har godkänts elektroniskt

Esittelijä Rauhala Jouni 29.03.2023 11:52

Ratkaisija Hämäläinen Juha-Pekka 29.03.2023 13:04