

13.6.2023

## KUULUTUS

Turvallisuus- ja kemikaalivirasto (Tukes) kuuluttaa kaivoslain (10.6.2011/621) perusteella 13.6.2023 kullanhuuhtontalupaa koskevan päätöksen.

Hakija: Ari Kumpula

Lupatunnus: HL2018:0029

Alueen sijainti: Sodankylä, Urho Kekkosen kansallispuisto, 3,0 ha

Päätöksiin saa kaivoslain (621/2011) 162 §:n nojalla hakea muutosta valittamalla hallinto-oikeuteen. Päätös katsotaan tulleen tiedoksi saaduksi seitsemän (7) päivän kuluessa päätöksen antopäivästä sitä määräaikaan lukematta. Valitus on tehtävä kirjallisesti 30 päivän kuluessa päätöksen tiedoksisaannista. Valitusaika päättyy 20.7.2023.

Päätöksen liitteenä olevasta valitusosoituksesta ilmenee, miten muutosta haettaessa on meneteltävä. Kuulutus ja päätös ovat nähtävänä 13.6.2023 - 20.7.2023 Tukesin verkkosivuilla osoitteessa <https://tukes.fi/paatokset-ja-kuulutukset/kullanhuuhtontaluvat>

### Lisätietoja

kaivosasiat@tukes.fi tai puh. 029 5052 000

Kuulutettu 13.6.2023

Pidetään nähtävänä 20.7.2023 asti

Ari Kumpula

## **PÄÄTÖS KULLANHUHDONTALUVAN JATKAMISESTA**

### **Kullanhuuhdentalupahakemus**

Hakijat: Ari Kumpula  
Vireilletulopvm: 29.11.2022  
Etuoikeuspvm: 29.11.2022  
Hakemuksen tarkoitus: Kullanhuuhdonta valtion omistamalla alueella.  
Kaivoslain (621/2011) 22 §:n mukaan kullanhuuhdontaan valtion omistamalla alueella on oltava kaivosviranomaisen lupa.

### **PÄÄTÖS**

Turvallisuus- ja kemikaalivirasto myöntää kaivoslain (621/2011) nojalla hakijalle kullanhuuhdentaluvan jatkamisen lupatunnuksella HL2018:0029 hakemuksen mukaisesti.  
*Perustelut:* Hakija on osoittanut, että kaivoslaissa (621/2011) säädetty edellytykset täyttyvät eikä kaivosviranomaisen selvityksen perusteella luvan myöntämiselle ole kaivoslaissa säädettyä estettä.  
Kaivoslaki (621/2011) 45 § ja 50 §.

Kullanhuuhdentaluvan haltijalla on tässä luvassa mainitulla kullanhuuhdonta-alueella yksinoikeus etsiä ja kartoittaa maaperässä esiintyvää kultaa, ottaa talteen ja hyödyntää maaperässä esiintyvää kultaa huuhtomalla sekä ottaa talteen ja hyödyntää huuhtonnan sivutuotteena irtomaasta löytyvät platinahiput sekä jalo- ja korukivet.

### **Kullanhuuhdonta-alueen tiedot**

Pinta-ala: 3,0 ha  
Alueen nimi: Kopsuslatva  
Sijainti: Sodankylä, Urho Kekkosen kansallispuisto, Metsähallituksen hallinnoima retkeily- ja luontomatkailuvyöhyke. Alueen sijainti ja rajat ilmenevät tämän päätöksen liitetystä kartasta (liite 2).

### **Päätöksen täytäntöönpano**

Kullanhuuhdentalupaan perustuvat toimenpiteet saa aloittaa, kun siihen oikeuttava lupapäätös on lainvoimainen ja luvassa määrätty vakuus on asetettu. Jos kullanhuuhdentalupaan perustuvat toimenpiteet edellyttävät muualla lainsäädännössä vaadittua lupaa, saa toimenpiteen kuitenkin aloittaa vasta, kun asianomainen lupapäätös on lainvoimainen tai toiminnan aloittamiseen on saatu oikeus asiassa toimivaltaiselta viranomaiselta.

## Lupamääräykset

### *Päätöksen voimassaolo:*

Kullanhuuhdontalupa on voimassa kymmenen (10) vuotta päätöksen lainvoimaiseksi tulosta.

*Perustelut:* Hakemuksen mukaisesti. Luvan voimassaoloaika on lain sallima enimmäisaika luvan voimassaolon jatkamiselle, koska kultanhuuhdonnan ei katsota aiheuttavan yleiselle tai yksityiselle edulle sellaista vahinkoa tai haittaa, että luvan voimassaoloaikaa olisi lyhennettävä.

### *Menetelmät:*

Tämä lupa oikeuttaa lapiokaivuun suorittamiseen lupa-alueella. Vuotuinen kaivumäärä on enimmillään 50 m<sup>3</sup> ja toiminta tulee rajoittaa vuosittain 1.6.–30.9. väliselle ajalle.

*Perustelut:* Hakemuksen mukaisesti. Toiminnan alueellisella ja ajallisella rajoittamisella vähennetään vaikutuksia lupa-alueeseen, sen ympäristöön ja alueen mahdolliseen muuhun toimintaan. Alue on rajattu ja toimintaan tarvittavien lupien lupaehdot lupa-alueella turvaavat sen, että toiminnasta mahdollisesti aiheutuvat haitat ovat ajalliselta kestoaltaan ja sijainniltaan rajallisia, eivätkä olennaisesti haittaa saamelaisten oikeutta harjoittaa kulttuuriaan.

### *Kullanhuuhdonta-alueen kunnossapito*

Kullanhuuhdonta on rajoitettava välttämättömiin toimenpiteisiin. Kullanhuuhdontaluvan nojalla tapahtuvasta toiminnasta ja muusta kultanhuuhdonta-alueen käytöstä ei saa aiheutua haittaa ihmisten terveydelle tai vaaraa yleiselle turvallisuudelle, olennaista haittaa muulle elinkeinotoiminnalle, merkittäviä muutoksia luonnonolosuhteissa, harvinaisten tai arvokkaiden luontoesiintymien olennaista vahingoittumista, merkittävää maisemallista haittaa tai muille lähistöllä olevien alueiden käyttötärpeille haittaa tai vahinkoa eikä vahinkoa alueella sijaitseville kulttuurihistoriallisesti arvokkaille rakennuksille ja niiden pihapiirille. Kullanhuuhdontaluvan haltijoiden on pidettävä kultanhuuhdonta-alue sellaisessa kunnossa, että se jatkuvasti täyttää turvallisuuden vaatimukset eikä haitallisia ympäristövaikutuksia aiheudu.

Toiminta on suunniteltava ja järjestettävä siten, että puustolle aiheutuvat vahingot ovat mahdollisimman vähäisiä. Puuston poistamisesta on sovittava etukäteen alueen hallinnasta vastaavan tahon kanssa. Puuryhmiä on jätettävä kaivualueelle.

*Perustelut:* Kaivoslaki (621/2011) 24 §.

Sopimalla puuston poistamisesta etukäteen varmistutaan siitä, ettei olennaista haittaa muulle elinkeinotoiminnalle, merkittäviä muutoksia luonnonolosuhteissa, harvinaisten tai arvokkaiden luontoesiintymien olennaista vahingoittumista tai merkittävää maisemallista haittaa pääse syntymään.

Kullanhuuhdontaluvan nojalla ei saa harjoittaa toimintaa, joka vaikuttaa vesistöön. Mikäli lupa-alueelle suunnitellaan vesistöön vaikuttavaa toimintaa,

tulee tähän toimintaan olla ympäristö- tai vesilupa. Näissä luvissa toimivaltainen viranomaisena on Pohjois-Suomen aluehallintovirasto.

#### *Poronhoidolle aiheutuvien haittojen vähentäminen*

Kullanhuuhdontaluvan haltijoiden on estettävä porojen joutuminen jyrkkäreunaisiin kaivukuoppiin ja merkittävä tai luiskattava kaivannot siten, ettei niistä aiheudu vaaraa alueella liikkuville. Lupa-alueelle ei saa virittää puiden väliin naruja tai muuta vastaavaa, joka voi aiheuttaa vaaratilanteita alueella mahdollisesti liikkuville. Lisäksi myös kullanhuuhdonnan tarvikkeet on varastoitava alueelle keskitetysti siten, että niistä ei aiheudu poronhoidolle haittaa.

Mahdolliset poronhoitotyöt alueella tulee ottaa toiminnassa huomioon ja tämän mahdollistamiseksi toiminta alueella on tarvittaessa keskeytettävä paliskunnan pyynnöstä.

*Perustelut:* Alue kuuluu Lapin paliskunnan alueeseen. Lupa-alueella tai sen välittömässä läheisyydessä ei ole poronhoitoon liittyviä rakennelmia. Alue sijaitsee porojen talvilaidunalueella.

Alueen ominaisuudet, luvanmukainen kaivumäärä ja luvassa annettu aikarajoitushuomioiden lupamääräyksellä voidaan varmistua, ettei tämän tai alueen lähimpien lupien luvanmukainen toiminta yhdessä aiheuta poronhoidolle olennaista haittaa.

Lupamääräyksessä mainituilla toimenpiteillä vähennetään kullanhuuhdonnasta poronhoidolle aiheutuvia haittoja erityisellä poronhoitoalueella. Myös tämän luvan muissa lupamääräyksissä kielletään olennaisen haitan aiheuttaminen muille elinkeinoille, määrätään aiheutuneiden vahinkojen ja haittojen korvaamisesta sekä rajataan toimintaa ajallisesti.

#### *Saamelais- ja koltta-asioihin liittyvät määräykset*

Kullanhuuhdontaluvan haltijan on huolehdittava, ettei toiminnasta yksin tai yhdessä muiden vastaavien lupien tai alueiden muiden käyttömuotojen kanssa aiheudu sellaista haittaa, joka olennaisesti heikentäisi edellytyksiä harjoittaa saamelaislinkeinoja taikka muutoin ylläpitää ja kehittää saamelaiskulttuuria. Mikäli olennaista haittaa aiheutuu, toiminta on keskeytettävä ja aiheutunut haitta korjattava välittömästi.

*Perustelut:* Alue sijaitsee saamelaisten kotiseutun alueella. Alue ei sijoitu koltta-alueelle. Kaivosviranomaisen tulee kaivoslain 38 §:n mukaisesti saamelaisten kotiseutun alueella selvittää yhteistyössä saamelaiskäräjien, alueen paliskunnan, Metsähallituksen ja hakijan kanssa kullanhuuhdontaluvan mukaisesta toiminnasta aiheutuvat vaikutukset saamelaisten oikeudelle alkuperäiskansana ylläpitää ja kehittää omaa kieltään ja kulttuuriaan sekä harkita tarvittaessa haittojen vähentämiseksi ja estämiseksi tarvittavat toimenpiteet.

Kullanhuuhdonnan mahdollinen vaikutus saamelaiskulttuuriin selvitetään paliskunnittain, koska poronhoito on tärkeä osa saamelaiskulttuuria ja se on alueiden käytön kannalta herkkä elinkeino. Koska paliskuntien alueet on selkeästi rajattu aidoilla, kaivoslain mukaisen kullanhuuhdonnan vaikutukset saamelaiskulttuurille rajoittuvat pääasiallisesti sen paliskunnan alueeseen, jolla kullanhuuhdonta harjoitetaan.

Asian selvittämiseksi kaivosviranomaisen on pyytänyt lausunnot saamelaiskäräjiltä, alueen paliskunnalta ja Metsähallitukselta. Lisäksi päätöksenteon tukena on käytetty Saamelaisten kotiseutualueen luonnonvarasuunnitelmaa sekä Maanmittauslaitoksen ja Metsähallituksen paikkatietoaineistoja.

Lapin paliskunnan kokonaispinta-ala on noin 454000 ha. Lapin paliskunnan alueelle sijoittuu 64 kpl lainvoimisia kullanhuuhdontaan oikeuttavia lupia, pinta-alaltaan yhteensä noin 337 ha. Voimassa olevista luvista kyseisen lupahakemuksen läheisyyteen ei sijoitu yhtään kullanhuuhdontaan oikeuttavaa lupaa. Alueen läheisyydessä ei ole vireillä kullanhuuhdontaan liittyviä hakemuksia.

Lupa-alue kuuluu Metsähallituksen hallinnoimaan metsätalousalueeseen. Metsähallitus ei linjauksensa mukaisesti myy kyseessä olevan alueen läheisyydestä maa-alueita.

Uusia vuokrasopimuksia tehtäessä Metsähallitus kuulee alueen paliskuntaa ennen sopimuksen tekemistä. Metsähallitus on laatinut paliskuntain yhdistyksen kanssa yhteistyösopimuksen, jossa määritellään Metsähallituksen ja paliskunnan yhteistoiminta erilaisten maankäyttömuotojen yhteydessä.

Lupahakemusalueella tai sen välittömässä läheisyydessä ei ole retkeilytarkoitukseen käytettäviä reittejä tai rakenteita.

Lupahakemusalueella tai sen välittömässä läheisyydessä ei ole poronhoitoon liittyviä rakennelmia.

Metsähallitus ei myy metsästyslupia kansallispuiston alueelle. Paikallisilla asukkailla on vapaa metsästyoikeus alueella.

Ottaen huomioon tämän luvan määräykset, muualla lainsäädännössä annetut velvoitteet ja aiempi kullanhuuhdonta- ja metsäntalouden toiminta alueella, eivät kullanhuuhdontaluvan oikeuttamat toimenpiteet yksin taikka yhdessä muiden vastaavien lupien ja edellä kuvattujen maankäyttömuotojen kanssa heikennä

olennaisesti saamelaisten oikeutta harjoittaa kulttuuriaan. Kaivosviranomaisen omien selvitysten ja havaintojen lisäksi yhteisvaikutusta arvioidessa on huomioitu lausunnoissa esiin tulleet seikat sekä alueiden ja toimintojen kokonaismäärä, sijainti ja toiminta.

#### *Kullanhuuhdonta koskeva selvitysvelvollisuus*

Kullanhuuhdontaluvan haltijan tulee vuosittain toimittaa Turvallisuus- ja kemikaalivirastolle selvitys talteen otetun kullan ja käsitellyn irtomaan määrästä sekä rakentamisesta kultanhuuhdonta-alueella ja muusta alueen käytöstä.

Selvityksen tulee sisältää:

- 1) talteen otetun kullan määrä grammoina
- 2) käsitellyn irtomaan määrä irtokuutiometreinä
- 3) käytetyt tutkimus- ja työmenetelmät
- 4) kultanhuuhdonta-alueella työskentelevien henkilöiden määrä henkilötyöpäivinä
- 5) työskentelyaika kultanhuuhdonta-alueella
- 6) tehdyt maisemointi- ja jätehuoltotoimenpiteet

Selvitys on jätettävä kaivukautta seuraavan vuoden maaliskuun loppuun mennessä.

*Perustelut:* Kaivoslaki (621/2011) 28 §, asetus kaivostoiminnasta (391/2012) 9 §.

#### *Kaivannaisjätteen jätehuoltosuunnitelma ja sen noudattaminen*

Kullanhuuhdontaluvan haltijan on noudatettava viranomaiselle toimittamaansa kaivannaisjätteen jätehuoltosuunnitelmaa.

*Perustelut:* Kaivoslaki (621/2011) 25 §. Kullanhuuhtoja on velvollinen huolehtimaan maa- ja kivennaisjätteen synnyn ehkäisemisestä, sen haitallisuuden vähentämisestä sekä jätteen hyödyntämisestä tai käsittelemisestä.

#### *Vakuus*

Kullanhuuhdontaluvan haltija on asettanut 1200 euron suuruisen pankkitalletusvakuuden Turvallisuus- ja kemikaalivirastolle kaivoslakiin perustuvasta toiminnasta aiheutuneen vahingon ja haitan korvaamista sekä kaivoslain mukaisten jälkitoimenpiteiden suorittamista varten. Koska toiminta säilyy ennallaan, voidaan vakuutta pitää edelleen riittävänä.

*Perustelut:* Kaivoslaki (621/2011) 107 § ja 110 §.

Vakuus määräytyy hakemuksessa esitetyn kaivumenetelmän, kaivumäärän ja alueen ominaisuuksien perusteella. Alueella harjoitetaan lapiokaivua vuosittaisen käsiteltävän maamäärän ollessa enintään 50 m<sup>3</sup>. Alue on helposti saavutettavissa.

#### *Ilmoitus kultanhuuhdonta-alueen maastotöistä*

Kullanhuuhdontaluvan haltijan on ilmoitettava etukäteen kirjallisesti alueen hallinnasta vastaavalle Metsähallitukselle sekä alueen paliskunnalle ja saamelaiskäräjille kaikista

maastotöistä, jotka voivat aiheuttaa vahinkoa tai haittaa. Maastotöitä koskevassa ilmoituksesta on käytävä ilmi:

- 1) töistä vastaavan henkilön nimi sekä yhteystiedot;
- 2) arvioitu maastotöiden aloitusajankohta ja kesto;
- 3) tarkempi selvitys, mitä maastotöitä tehdään sekä mitä työmenetelmiä ja koneita käytetään;
- 4) arvio toimenpiteiden määrästä;
- 5) alueella työskentelevien henkilöiden lukumäärä;
- 6) arvio maastotöiden vaikutuksista ympäristöön;
- 7) tarvittaessa selvitys muista seikoista, joilla voi olla merkitystä.

Maastotöitä koskevaan ilmoitukseen on liitettävä kartta, johon on merkitty alue, jolla maastotöitä tullaan tekemään. Ilmoitus on tehtävä viimeistään kuukautta ennen maastotöihin ryhtymistä.

*Perustelut:* Kaivoslaki (621/2011) 27 §, asetus kaivostoiminnasta (391/2012) 7 §.

#### *Jälkitoimenpiteet*

Kun kullanhuuhdontalupa on rauennut tai peruutettu, on kullanhuuhdontaluvan haltijan saatettava kullanhuuhdonta-alue välittömästi yleisen turvallisuuden vaatimaan kuntoon, poistettava rakennukset ja rakennelmat sekä laitteet, huolehdittava alueen kunnostamisesta ja siistimisestä sekä saatettava alue mahdollisimman luonnonmukaiseen ja maisemallisesti tyydyttävään tilaan. Kullanhuuhdontaluvan haltijan on tehtävä viipymättä kirjallinen ilmoitus Turvallisuus- ja kemikaalivirastolle ja Metsähallitukselle, kun edellä mainitut toimenpiteet on saatettu loppuun. Ilmoitus on kuitenkin tehtävä viimeistään vuoden kuluttua luvan raukeamisesta tai peruuttamisesta. Ilmoituksen tulee sisältää tieto jälkitoimenpiteiden päättymispäivästä sekä kuvaus toteutetuista jälkitoimenpiteistä.

*Perustelut:* Kaivoslaki (621/2011) 29 §.

#### *Korvaus alueen hallinnasta vastaavalle viranomaiselle*

Kullanhuuhdontaluvan haltijan on suoritettava Metsähallitukselle vuotuista korvausta 50 euroa hehtaarilta. Kullanhuuhdontakorvaus on ensimmäiseltä vuodelta maksettava viimeistään 30 päivänä siitä, kun kullanhuuhdontalupa on tullut lainvoimaiseksi tai kaivosviranomaisen on antanut määräyksen päätöksen täytäntöönpanosta muutoksenhausta huolimatta. Seuraavina vuosina korvaus on maksettava viimeistään 15 päivänä maaliskuuta.

*Perustelut:* Kaivoslaki (621/2011) 102 §.

#### *Vahinkojen ja haittojen korvaaminen kullanhuuhdonta-alueella*

Kullanhuuhdontaluvan haltijan on korvattava kullanhuuhdonta-alueella tapahtuvasta kaivoslakiin perustuvasta toiminnasta aiheutuneet vahingot ja haitat, jollei jonkin toimenpiteen osalta korvauksesta toisin säädetä.

*Perustelut:* Kaivoslaki (621/2011) 103 §.

#### *Luvan muuttaminen*

Mikäli kullanhuuhdonta koskevien toimenpiteiden määrässä, laadussa tai aikataulussa tapahtuu sellainen muutos, että lupamääräyksiä on tarpeen tarkistaa, on luvanhaltijan haettava kullanhuuhdontaluvan muuttamista kaivosviranomaiselta.

*Perustelut:* Kaivoslaki (621/2011) 69 §.

#### *Luvan jatkaminen*

Mikäli luvan voimassaoloa halutaan jatkaa, tulee hakemus luvan voimassaolon jatkamiseksi toimittaa kaivosviranomaiselle viimeistään kaksi kuukautta ennen luvan voimassaolon päättymistä. Hakemukseen tulee liittää lupaharkinnan kannalta tarpeelliset ja luotettavat selvitykset alueella harjoitetun toiminnasta ja siitä, että alueella on edelleen edellytyksiä löytää kultaa.

*Perustelut:* Kaivoslaki (621/2011) 66 §, asetus kaivostoiminnasta (391/2012) 27 §.

#### *Rakentaminen*

Lupa ei oikeuta rakentamiseen

*Perustelut:* Kaivoslaki (621/2011) 26 §.

Metsähallituksen lausunnon mukaan rakennelmien tai rakennusten rakentaminen kullanhuuhdonta-alueille ei ole mahdollista

Urho Kekkosen kansallispuistossa eikä asuntovaunun vienti kansallispuistoon ole sallittua.

#### *Maastoliikenne*

Kullanhuuhdonta-alueella ja sen ulkopuolella tapahtuva maastoliikenne edellyttää maastoliikennelain mukaisen luvan maanomistajalta.

### **Lupahakemuksen käsittely**

#### *Lupahakemuksesta tiedottaminen*

Turvallisuus- ja kemikaalivirasto on tiedottanut hakemuksesta kuuluttamalla sitä 17.2.2023-27.3.2023. Lausunnot ja mielipiteet on tullut toimittaa viimeistään 27.3.2023.

#### *Lausuntopyyntö ja lausunnot hakemuksesta*

Hakemuksesta on lähetetty lausuntopyyntö ja saatu lausunnot seuraavasti:

- 1) Turvallisuus- ja kemikaaliviraston lausuntopyyntö Lapin paliskunnalle 17.2.2023  
Lapin paliskunnan lausunto 20.3.2023 (liite 3)
- 2) Turvallisuus- ja kemikaaliviraston lausuntopyyntö Metsähallitukselle 17.2.2023  
Metsähallituksen lausunto 28.3.2023 (liite 4)



- 3) Turvallisuus- ja kemikaaliviraston lausuntopyyntö Sodankylän kunnalle 17.2.2023  
Sodankylän kunta ei ole antanut lausuntoaan hakemuksesta
- 4) Turvallisuus- ja kemikaaliviraston lausuntopyyntö Lapin elinkeino-, liikenne- ja ympäristökeskukselle 17.2.2023  
Lapin elinkeino-, liikenne- ja ympäristökeskuksen lausunto 22.3.2023 (liite 5)  
**Huomioitavaa lausunnossa:**  
Lapin ELY-keskuksen näkemyksen mukaan kullanhuuhtontatoiminta ei todennäköisesti heikennä Natura-alueen luonnonarvoja eikä luonnonsuojelulain 65 §:n 1 ja 2 momentissa tarkoitettua arviointi- ja lausuntomenettelyä siten tarvita, kuitenkin kaikessa Natura 2000 -alueilla harjoitettavassa toiminnassa on huolehdittava siitä, ettei toimenpiteillä merkittävästi heikennetä alueen valinnan perusteen olevia luontotyyppisiä tai lajien elinympäristöjä.
- 5) Turvallisuus- ja kemikaaliviraston lausuntopyyntö Saamelaiskäräjille 17.2.2023  
Saamelaiskäräjät eivät ole antaneet lausuntoaan hakemuksesta
- 6) Turvallisuus- ja kemikaaliviraston lausuntopyyntö Saamelaismuseo Siidalle 17.2.2023  
Saamelaismuseo Siidan lausunto 22.3.2022 (liite 7)

#### Hakijan selitys

Hakijalta on pyydetty selitys 28.3.2023 lausuntoihin liittyen. Hakija on antanut selityksensä 17.4.2023 (liite 8).

#### Turvallisuus- ja kemikaaliviraston kannanotto lausunnoissa ja muistutuksissa esitettyihin yksilöityihin vaatimuksiin.

Lausunnoissa esitetyt kaivosviranomaisen toimivaltaan kuuluvat seikat on otettu päätöksessä huomioon lupamääräyksillä.

#### Muistutukset ja mielipiteet

Muistutuksia ja mielipiteitä ei ole jätetty.

#### Päätösmaksu

Päätösmaksu 730 €. Valtion talous- ja henkilöstöhallinnon palvelukeskus lähettää laskun hakijalle.

*Perustelut:* Asetus Turvallisuus- ja kemikaaliviraston maksullisista suoritteista (1283/2021)

#### Muutoksenhaku

Tähän päätökseen saa hakea muutosta kaivoslain (621/2011) 162 §:n nojalla Pohjois-Suomen hallinto-oikeudelta valittamalla siten kuin oikeudenkäynnistä hallintoasioissa annetussa laissa

(808/2019) säädetään. Päätöksestä perittävästä maksusta voidaan valittaa samassa järjestyksessä kuin pääasiasta.

Liitteenä olevasta valitusosoituksesta ilmenee, miten muutosta haettaessa on meneteltävä.

### **Päätöksestä tiedottaminen**

Päätöksestä tiedotetaan kaivoslain (621/2011) 58 §:n mukaisesti. Lupapäätös liitteineen toimitetaan hakijalle. Päätös toimitetaan niille kunnille, elinkeino-, liikenne- ja ympäristökeskuksille ja muille tahoille, joille on asian käsittelyn aikana annettu tieto ja joilta on pyydetty lausunto. Jäljennös päätöksestä toimitetaan myös saamelaiskäräjille, jos se kohdistuu saamelaisten kotiseutualueelle tai se koskee kaivoslain 38 §:n 2 momentissa tarkoitettua hanketta, sekä paliskunnalle, mikäli se kohdistuu erityiselle poronhoitoalueelle. Päätöksen antamisesta ilmoitetaan niille, jotka ovat tehneet muistutuksen asiassa tai ovat ilmoitusta erikseen pyytäneet, sekä niille asianosaisille, joita asia erityisesti koskee. Päätös annetaan tiedoksi julkisella kuulutuksella kaivosviranomaisen verkkosivuilla ([www.tukes.fi](http://www.tukes.fi)). Tieto kuulutuksesta julkaistaan toiminnan vaikutusalueen kunnassa kuntalain 108 §:n mukaisesti.

### **Sovelletut säännökset**

Kaivoslaki (621/2011)

Asetus kaivostoiminnasta (391/2012)

Asetus Turvallisuus- ja kemikaaliviraston maksullisista suoritteista (1391/2018)

### **Lisätietoja**

Lisätietoja antaa Juho Veijanen, puh. 029 5052 137, [etunimi.sukunimi@tukes.fi](mailto:etunimi.sukunimi@tukes.fi)

Tämä asiakirja on sähköisesti allekirjoitettu. Asian on esitellyt tarkastaja Juho Veijanen ja ratkaissut ryhmäpäällikkö Terho Liikamaa

### **LIITTEET**

Liite 1. Valitusosoitus

Liite 2. Kartta alueesta (1:10 000)

Liite 7. Lausunnot

Liite 8. Hakijan selitys

Liite 9. Ohjeet vakuuden asettamiseen

Liite 10. Panttaussitoumus

### **TIEDOKSI**

Lapin paliskunta

Lapin ELY-keskus

Metsähallitus

Saamelaiskäräjät

Saamelaismuseo Siida

Sodankylän kunta

## VALITUSOSOITUS

### Valitusviranomainen

Päätökseen saa hakea muutosta valittamalla sille hallinto-oikeudelle, jonka tuomiopiirissä pääosa tässä päätöksessä tarkoitettua aluetta sijaitsee. Toimivaltainen hallinto-oikeus on mainittu valitusosoituksen lopussa. Valituskirjelmä osoitetaan valitusviranomaiselle ja se on toimitettava valitusajassa hallinto-oikeuden kirjaamoon.

### Valitusaika

Päätös katsotaan tulleen tiedoksi saaduksi seitsemän (7) päivän kuluessa päätöksen antopäivästä sitä määräaikaan lukematta. Valitus on tehtävä kirjallisesti 30 päivän kuluessa päätöksen tiedoksisaannista. Valitusaika päättyy 20.7.2023.

### Valitusoikeus

Päätöksestä voivat valittaa ne, joiden etua, oikeutta tai velvollisuutta asia saattaa koskea, sekä vaikutusalueella ympäristön-, terveyden- tai luonnonsuojelun taikka asuinympäristön viihtyisyyden edistämiseksi toimivat rekisteröidyt yhdistykset tai säätiöt, asianomaiset kunnat, elinkeino-, liikenne- ja ympäristökeskukset ja muut asiassa yleistä etua valvovat viranomaiset, saamelaiskäräjät sillä perusteella, että luvassa tarkoitettu toiminta heikentää saamelaisten oikeutta alkuperäiskansana ylläpitää ja kehittää omaa kieltään ja kulttuuriaan ja kolttien kyläkokous sillä perusteella, että luvassa tarkoitettu toiminta heikentää kolttien elinolosuhteita ja mahdollisuuksia harjoittaa elinkeinoja.

### Valituksen sisältö

Valituskirjelmässä on ilmoitettava

- 1) päätös, johon haetaan muutosta
- 2) miltä kohdin päätökseen haetaan muutosta ja mitä muutoksia siihen vaaditaan tehtäväksi
- 3) perusteet, joilla muutosta vaaditaan
- 4) valittajan nimi ja kotikunta
- 5) postiosoite ja puhelinnumero, joihin asiaa koskevat ilmoitukset valittajalle voidaan toimittaa

Jos valittajan puhevaltaa käyttää hänen laillinen edustajansa tai asiamiehensä tai jos valituksen laatijana on joku muu henkilö, valituskirjelmässä on ilmoitettava myös tämän nimi ja kotikunta.

Valittajan, laillisen edustajan tai asiamiehen on allekirjoitettava valituskirjelmä, ellei valituskirjelmää toimiteta sähköisesti (telekopiona tai sähköpostilla).

## Valituksen liitteet

Valituskirjelmään on liitettävä

- 1) päätös, johon haetaan muutosta valittamalla, alkuperäisenä tai jäljennöksenä
- 2) asiakirjat, joihin valittaja vetoaa vaatimuksensa tueksi, jollei niitä ole jo aikaisemmin toimitettu viranomaiselle
- 3) asiamiehen valtakirja

## Valituskirjelmän toimittaminen perille

Valituskirjelmän voi viedä valittaja itse tai hänen valtuuttamansa asiamies. Valituskirjelmä liitteineen voidaan myös lähettää postitse, telekopiona tai sähköpostilla. Postiin valituskirjelmä on jätettävä niin ajoissa, että se ehtii perille valitusajan viimeisenä päivänä ennen aukioloajan päättymistä. Hallinto-oikeudessa kirjaamon aukioloaika on klo 8.00–16.15. Sähköisesti (telekopiona tai sähköpostilla) toimitetun valituskirjelmän on oltava toimitettu niin, että se on käytettävissä vastaanottolaitteessa tai tietojärjestelmässä määräajan viimeisenä päivänä ennen virka-ajan päättymistä.

Valittajalta peritään hallinto-oikeudessa **oikeudenkäyntimaksu** 270 euroa. Oikeudenkäyntimaksua ei peritä, jos hallinto-oikeus muuttaa valituksenalaista päätöstä muutoksenhakijan eduksi. Tuomioistuinmaksulaissa (1455/2015) on erikseen säädetty eräistä tapauksista, joissa maksua ei peritä.

Toimivaltaisen hallinto-oikeuden yhteystiedot muutoksenhakua varten:

### **Pohjois-Suomen hallinto-oikeus**

Käyntiosoite: Torikatu 34-40, OULU

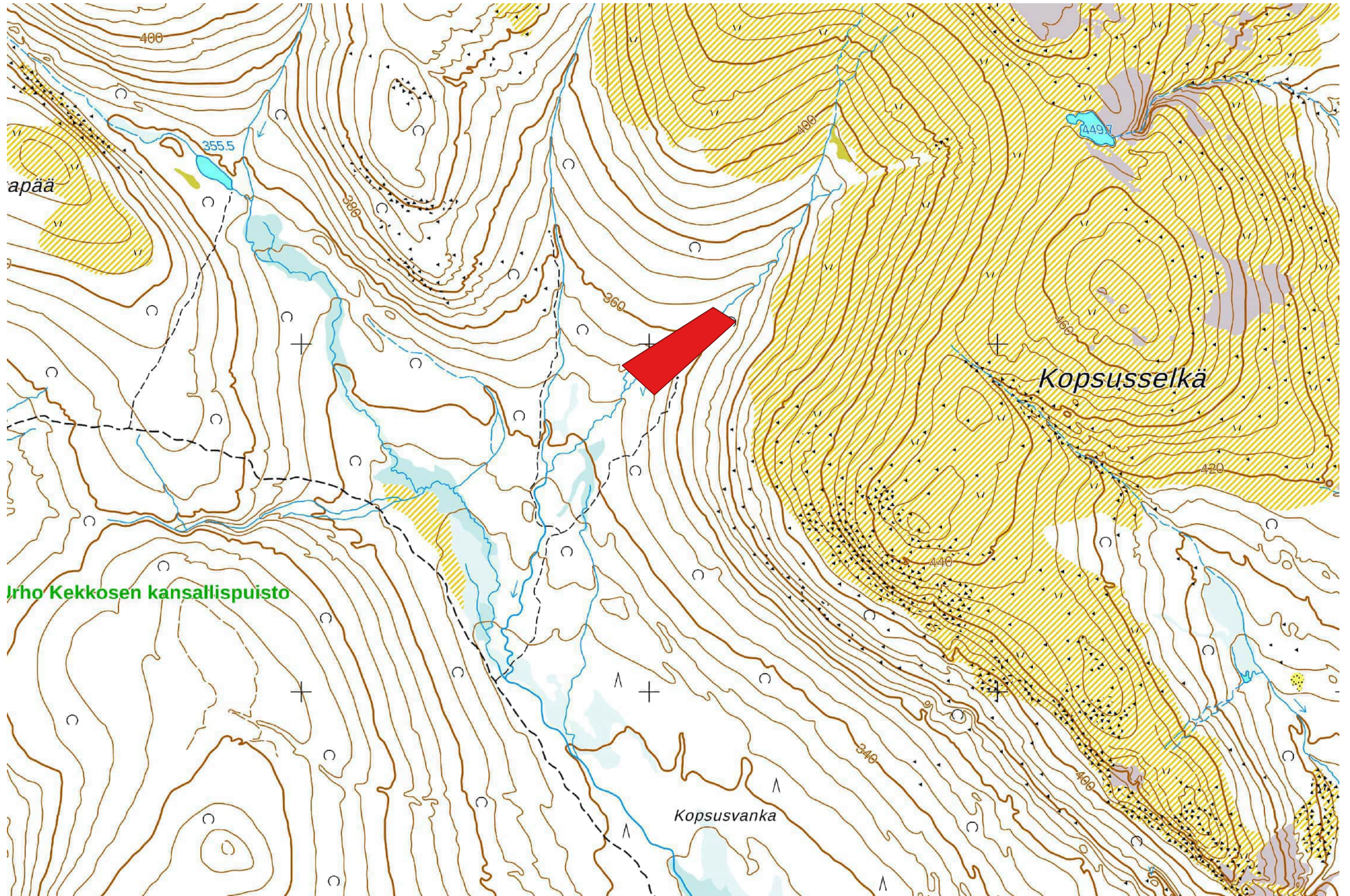
Postiosoite: PL 189, 90101 OULU

Faksi: 029 56 42841

Sähköposti: pohjois-suomi.hao@oikeus.fi

Puhelin: 029 56 42800 (vaihde)







## Molkoselkä Pasi (Tukes)

---

**Lähetäjä:** Tukes KaivosAsiat  
**Lähetetty:** maanantai 20. maaliskuuta 2023 15.58  
**Vastaanottaja:** Molkoselkä Pasi (Tukes); Kupila Juho (Tukes)  
**Aihe:** VL: HL2018:00029

---

**Lähetäjä:** Antti Äärelä <anttiaarela@hotmail.com>  
**Lähetetty:** maanantai 20. maaliskuuta 2023 15.50  
**Vastaanottaja:** Tukes KaivosAsiat <kaivosasiat@tukes.fi>  
**Aihe:** HL2018:00029

8 § TUKESIN LAUSUNTOPYYNTÖ KULLANHUHDONTALUPAHAKEMUKSESTA (LAPIO) KOPSUSOJAN LATVA  
HL2018:0029 (jatkolupa)

Kyseinen kullanhuuhdontalupa alue sijaitsee Urho Kekkosen kansallispuistossa Kopsusojan latvoilla. Paliskunta ei puolla jatkoajan myöntämistä kullanhuuhdontaluvalle. Jos kaivosviranomaisen päättää myöntää kullanhuuhdontaluvalle jatkoajan, niin mahdolliset rakennelmat tulee purkaa aina talveksi pois. Lupaviranomaisen tulee ottaa päätöksessään huomioon Kopsusojan raakkukanta.

Antti Äärelä  
Poroisäntä  
Lapin paliskunta  
Poropolku 22  
99690 Vuotso  
0400-318711

## Asiakirjan ovat allekirjoittaneet

Nimi	Tunnistautuminen	Aika
Stolt Elina Maria	Telia Tunnistus	28.03.2023 10:20:57 UTC+03:00



**Tämä dokumentti on sähköisesti allekirjoitettu**

Sisällys: - Kansilehti (1 sivu)  
- Alkuperäinen dokumentti (4 sivua)

Kansilehden sivu 1/1

Lapin Luontopalvelut  
PL 8016  
96101 Rovaniemi  
[kirjaamo@metsa.fi](mailto:kirjaamo@metsa.fi)

Turvallisuus- ja kemikaalivirasto (Tukes)  
PL 66  
00521 Helsinki  
[asiat.kaivos@tukes.fi](mailto:asiat.kaivos@tukes.fi)

Viite: Lausuntopyyntöne 17.2.2023

### **Metsähallituksen lausunto kullanhuhdontalupahakemuksesta HL2018:0029, Kumpula**

Turvallisuus- ja kemikaalivirasto (Tukes) on pyytänyt Metsähallitukselta lausuntoa koskien Ari Kumpulan kullanhuhdontalupahakemusta HL2018:0029. Haettu alue sijaitsee Kopsusselässä Urho Kekkosen kansallispuistossa Sodankylän kunnassa. Alue sisältyy Natura 2000-verkoston kuuluvaan alueeseen Urho Kekkosen kansallispuisto-Sompio-Kemihaara, FI1301701. Alueella (3,0 ha) on tarkoitus harjoittaa lapiokaivua. Maata käsitellään noin 50 m<sup>3</sup> kaivukaudessa. Kyseessä on kullanhuhdontaluvan jatkaminen 10 vuodelle.

### **Vaikutukset Natura-alueelle**

Hakemuksen kohteena oleva kullanhuhdonta-alue sijaitsee Urho Kekkosen kansallispuisto-Sompio-Kemihaara -nimisellä (FI1301701) Natura 2000 -verkoston kuuluvalla erityisten suojelutoimien alueella (SAC). Natura-alueen suojelun perusteena ovat alueella esiintyvät yhteensä 17 luontodirektiivin liitteen I luontotyyppiä ja 7 liitteen II lajia.

Luonnonsuojelulain (1096/1996, LSL) 64 a §:n mukaan Natura 2000 -alueen suojelun perusteena olevia luonnonarvoja ei saa merkittävästi heikentää. LSL 65 §:ssä säädetään arviointivelvollisuudesta. Hankkeesta vastaavan on asianmukaisella tavalla arvioitava hankkeen vaikutukset Natura -alueen suojelun perusteena oleviin luonnonarvoihin, huomioiden myös yhteisvaikutukset muiden hankkeiden ja suunnitelmien kanssa. Kaivosviranomaisen on LSL 65.2 §:n perusteella valvottava, että kyseinen arviointi tehdään. Metsähallitus kiinnittää lupaviranomaisen huomion siihen, ettei kullanhuhdontahakemuksessa tunnisteta hakemuksen kohteena olevan alueen sijaitsevan Natura -alueella, eikä hakemus sisällä arviointia kullanhuhdontahankkeen vaikutuksista Natura-alueen suojelun perusteena oleville luonnonarvoille. Kullanhuhdontahankkeena tulee tarkastella sekä kullanhuhdonta-alueella tapahtuvaa toimintaa että kulkemista alueelle.



Vaikutusten arvioinnin tulee perustua ajan tasalla oleviin tietoihin kullanhuuhdonta-alueen ja kulkureitin luontotyypeistä ja lajeista. Alueen kasvilajeja ei ole inventoitu, joten ei voida sulkea pois sitä mahdollisuutta, että toiminnalla tuhottaisiin suojelun perusteena olevien lajien esiintymiä. Urho Kekkonen kansallispuisto-Sompio-Kemihaaran Natura-alueen suojeluperusteena olevista kasvilajeista lapinleinikki (*Coptidium lapponicum*) esiintyy mm. ojanvarsien erilaisissa korpipaikoissa ja lettorikkoja (*Saxifraga hirculus*) tavataan lähteiköissä ja letoilla.

Luontotyyppi heikentyy alueella silloin kun sen kattama ala pienenee tai kun toiminnalla vaikutetaan luontotyypin keskeisten ominaispiirteiden säilymiseen. Metsähallituksen biotooppitietojen mukaan kullanhuuhdonta-alueella esiintyy luontotyyppinä *tunturikoivikot* (9040) ja *tunturikankaat* (4060) sekä *tunturijoet ja purot* (3220), joka sisältyy luontotyyppiin *luonnontilaiset jokireitit* (3210). Metsähallitus huomauttaa, että luontotyypit on tulkittu visuaalisesti ilman maastotarkastelua, jolloin mm. jotkin pienialaiset arvokkaat luontotyypit kuten *lähteet ja lähdesuot* (7160) voivat jäädä havaitsematta. Lisäksi on huomattava, että Hammastunturin Natura-luontotyypit on johdettu vanhan LUOTI-aineiston muiden tietojen perusteella, joten niissä on epätarkkuuksia.

Natura-arviointia koskeva säännös edellyttää vaikutusten arviointia yhdessä muiden hankkeiden ja suunnitelmien kanssa. Yhteisvaikutusten osalta tulee huomioida Natura-alueella sijaitsevat kullanhuuhdonta-alueet sekä ne alueet, joiden osalta kaivosviranomaiselle on jätetty kullanhuuhdonta-lupahakemukset. Metsähallitus haluaa kiinnittää huomion siihen, että kullanhuuhdonnan volyymi ja sitä kautta sen vaikutukset Natura-alueen suojeluperusteisiin ovat nousseet viime aikoina huomattavasti. On myös huomattava, että kullanhuuhdonta kohdistuu suurelta osin virtavesiluontotyyppiin. Ranta-alueineen ne muodostavat erityisen monimuotoisia, lajistollisesti arvokkaita ekosysteemejä, joiden heikentämisen vaikutukset ulottuvat esimerkiksi kiintoaineksen kulkeutumisen myötä varsinaista lupa-aluetta laajemmalle. Kaivamisen vaikutukset näiden luontotyyppien rakennepiirteisiin voivat olla myös erityisen heikosti palautuvia.

Metsähallituksen tietojen mukaan Urho Kekkonen kansallispuisto-Sompio-Kemihaara-Natura-alueelle on myönnetty kaivoslain mukaisia kullanhuuhdonta-lupia yhteensä 6 kappaletta. Näiden yhteispinta-ala on noin 15,5 hehtaaria. Kaikki luvat ovat lapiokaivulupia. Metsähallituksen näkemyksen mukaan lupaviranomaisen tulisi edellyttää asianmukaista yhteisvaikutusten arviointia, ennen kuin uusia kullanhuuhdonta-lupia voidaan myöntää Natura-alueelle.

## Kalasto

Kalaston osalta Metsähallitus muistuttaa, että kullanhuuhdonta on huomattava vesistöihin suoraan vaikuttava maankäyttömuoto. Metsähallitus edellyttää, että kaivutoiminta tulee tapahtua siten, että alapuoliseen vesistöön ei pääse liettymistä aiheuttavaa kiintoainesta eikä raskasmetalleja ja

ravinteita kullankaivusta johtuvat, ajoittaisestikin korkeat kiintoainepitoisuudet muodostavat uhan taimenkannoille. Korkeasta kiintoainepitoisuudesta on haittaa myös muulle alueen kalastolle.

## **Kulttuuriperintö**

Alueelta ei tunneta muinaismuistolain (295/1963) suojaamia muinaisjäännöksiä, rakennusperintökohteita tai muita kulttuuriperintökohteita. Muinaismuistolain suojaamat kiinteät muinaisjäännökset ovat rauhoitettuja muistoina Suomen aikaisemmasta asutuksesta ja historiasta. Yli 100-vuotiaat rakennusten ja rakennelmien rauniot ja muut ihmistoiminnan jättämät jäännökset ovat kiinteitä muinaisjäännöksiä. Jos maata kaivettaessa tai muuta työtä suoritettaessa tavataan mahdollinen muinaisjäännös, on työ muinaisjäännöksen kohdalta heti keskeytettävä ja ilmoitettava kohde Saamelaismuseo Siidalle, joka päättää jatkotoimenpiteistä. Ilman muinaismuistolain nojalla annettua lupaa kiinteän muinaisjäännöksen kaivaminen, peittäminen, muuttaminen, vahingoittaminen, poistaminen ja muu siihen kajoaminen on kielletty. Myös muut alueella mahdollisesti olevat kulttuuriperintökohteet, kuten merkittävät nuoremmat kullankaivun historiaan liittyvät jäännökset, tulee ottaa huomioon maankäytössä niin, että niitä ei vahingoiteta.

## **Yleiset asiat**

Mikäli Tukes päätty lupaharkinnassaan kullanhuuhdontaluvan myöntämiseen, tulee alla olevat Metsähallituksen esittämät seikat ottaa lupapäätöksessä huomioon.

Metsähallituksen kanssa on sovittava mm. seuraavista asioista:

- Pystypuiden kaataminen on kielletty. Mikäli kullanhuuhdonta-alueella on puustoa tutkimustyön esteenä, on puiden poistamisesta sovittava ennakkoon.
- Metsähallitus ei myy maapuuta polttopuiksi.
- Maastoajoneuvoilla liikkuminen on luvanvaraista. Talvikaudella voidaan myöntää huoltolupia moottorikelkalla tapahtuvaan huoltoon. Kesäaikaisia maastoliikennelupia Metsähallitus ei myönnä Kakslauttanen - Kopsusjärvi maastouralle. Pyöräily on sallittua ko. uralla.

Metsähallitus pyytää Turvallisuus- ja kemikaalivirastoa muistuttamaan kaivajaa seuraavista asioista mahdollisen kullanhuuhdontaluvan myöntämisen yhteydessä:

- Kaivutoiminta tulee tapahtua siten, että alapuoliseen vesistöön ei pääse liettymistä aiheuttavaa mineraaliainesta eikä ravinteita. Maa-ainesten pääsy alapuoliseen vesistöön voidaan estää riittävällä veden kierrätyksellä ja saostusaltailta.

- Kaivutyöhön liittyvä leiriytyminen ja muu toiminta tulee tapahtua kullanhuuhdonta-alueen sisäpuolella.
- Rakennelmien tai rakennusten rakentaminen kullanhuuhdonta-alueille ei ole mahdollista Urho Kekkosen kansallispuistossa. Asuntovaunun vienti kansallispuistoon ei ole sallittua.
- Kaivukauden päättyessä on jyrkät kaivantojen reunat luiskattava. Reunat on myös merkittävä maastoon riittävän näkyvästi. Näillä toimenpiteillä parannetaan maaston muiden käyttäjien turvallisuutta ja estetään vahinkoja.
- Urho Kekkosen kansallispuiston alueella on noudatettava puiston järjestyssääntöä.

Metsähallitus katsoo, että kullanhuuhdontaluvan saaja on kaikilta osin vastuussa Metsähallitukselle ja/tai kolmannelle osapuolelle kaivutoiminnasta mahdollisesti aiheutuvista vahingoista.

### **Vaikutukset saamelaiskulttuurille**

Lausuntopyynnössään Tukes pyysi samalla kaivoslain 38 §:n nojalla myös Metsähallituksen perusteltua näkemystä alueen hallinnasta vastaavana viranomaisena hakemuksen mukaisen toiminnan vaikutuksesta saamelaisten oikeudelle alkuperäiskansana ylläpitää ja kehittää kieltään ja kulttuuriaan huomioiden alueen läheisyydessä olevat muut vastaavat luvat ja muut maankäyttömuodot. Hallituksen esityksessä kaivoslaista todetaan, että arvioinnissa olisi lähinnä tarpeen kiinnittää huomiota saamelaiskulttuurin kannalta tärkeänä pidettävään poronhoitoon kohdistuviin vaikutuksiin.

Metsähallitus toteaa, ettei sillä ole tarvittavaa tietoa ja osaamista saamelaiskulttuurille aiheutuvien vaikutusten arviointiin. Metsähallituksen näkemyksen mukaan Saamelaiskäräjät on oikea taho arvioimaan vaikutuksia saamelaiskulttuuriin.

Lausunnon valmisteluun ovat osallistuneet kalastuksen erityisasiantuntija Juha Heinonen, maankäytön erityisasiantuntija Esa Härkönen, luonnonsuojelun erityisasiantuntija Stefan Siivonen, kulttuuriperinnön erityisasiantuntija Siiri Tolonen ja luonnonsuojelun erityisasiantuntija Saara Tynys (etunimi.sukunimi@metsa.fi).

Elina Stolt  
Maankäyttöpäällikkö



Lappi

22.3.2023

TUKES

kaivosasiat@tukes.fi

**LAUSUNTO METSÄHALLITUKSEN HALLINNASSA OLEVALLE VALTIOMAA-  
ALUEELLE KOHDISTUVASTA KULLANHUHDONTALUPAHAKEMUKSESTA  
LUPATUNNUS HL2018:0029**

Kullanhuhdontalupa-alue sijaitsee Sodankylän kunnassa Urho Kekkosen kansallispuistossa, Kopsusjärveen laskevan Kopsusojan latvahaarassa.

Urho Kekkosen kansallispuisto on perustettu luonnonsuojelulain nojalla (Laki Urho Kekkosen kansallispuistosta 228/1983) ja liitetty Euroopan unionin Natura 2000- suojelualueverkkoon (FI130 0201). Natura-alue on sekä luonto- että lintudirektiivin mukainen suojelualue (SCI ja SPA).

Puisto on Suomen arvokkaimpia erämaa-alueita. Laaja yhtenäinen kokonaisuus, johon sisältyy lukuisia luontotyyppejä. Puisto tarjoaa monipuolisen elinympäristön sekä linnustolle että nisäkkäille

Urho Kekkosen kansallispuistossa on järjestyssäännön mukaan sallittu perinteisin menetelmin tapahtuva kullanhuhdonta. Koneellinen kullankaivu on kielletty (UK-asetus 2 § 1 mom 3 k)

Kullanhuhdonta-alue sijaitsee poronhoitolain (1990/848) tarkoittamalla erityisellä poronhoitoalueella Lapin paliskunnassa. Alue on Saamelaiden kotiseutualuetta (laki saamelaiskäräjistä 1995/974 4§) ja se on Metsähallituksen hallinnassa olevaa valtion maata.

## Luontoarvojen suojelu

Kullanhuuhdonta-alueella ei ole luonnonsuojelulain 42 §:n nojalla koko maassa rauhoitettujen kasvilajien, 46 §:n uhanalaisten lajien tai 47 §:n erityisesti suojeltavien lajien esiintymiä ja eläinten havaintopaikkoja, eikä luontodirektiivin liitteiden II ja IV lajien esiintymiä ja eläinten havaintopaikkoja.

Mikäli alueella havaitaan edellä mainittuja lajeja, on huuhdonta-alueella järjestettävä siten, että siitä ei aiheudu luonnonsuojelulaissa kiellettyä seurausta, kuten lajin heikentämistä tai häviämistä eikä lajin elinympäristön heikentämistä tai tuhoutumista.

Alueella sijaitsee EU:n luontodirektiivin liitteen 1 luontotyyppiä boreaaliset luonnonmetsät, joka on myös nimetty erityisen tärkeäksi eli priorisoiduksi luontotyyppiä. Urho Kekkonen kansallispuiston kokonaisalasta on kyseistä luontotyyppiä arvioitu olevan 45 %:a.

Tarvittaessa edellä mainitut laji- ja luontotyyppiesiintymät, samoin kuin vesilain nojalla suojellut lähteet, on rajattava huuhdonta-alueen ulkopuolelle, ellei esiintymien säilymistä voida turvata muilla toimenpiteillä.

Lapin ELY-keskuksen näkemyksen mukaan kullanhuuhdonta-alueella ei todennäköisesti heikennä Natura-alueen luonnonarvoja eikä luonnonsuojelulain 65 §:n 1 ja 2 momentissa tarkoitettua arviointi- ja lausuntomenettelyä siten tarvita, kuitenkin kaikessa Natura 2000 -alueilla harjoitettavassa toiminnassa on huolehdittava siitä, ettei toimenpiteillä merkittävästi heikennetä alueen valinnan perusteen olevia luontotyyppiä tai lajien elinympäristöjä.

## Kaivannaisjätteen jätehuoltosuunnitelmat, vesiensuojelu

Hakemuksen mukaan huuhdontavedet johdetaan selkeytys/kiertovesialtaaseen.

Yhteisvaikutusten kautta yksittäiselläkin paikalla on vaikutusta alapuoliseen vesistöön. Kun vesistöalueella voi olla suurikin määrä huuhdonta-alueita, on vaara, että toiminnasta aiheutuvalla

yhteiskuormituksella on vesistön tilaa heikentävä vaikutus. Huuhdottavan aineksen käsittely tulee järjestää siten, että samentumista aiheuttava humuksen ja kiintoaineksen joutuminen alapuoliseen vesistöön estetään myös tulva-ajat huomioon ottaen.

## **Kalatalous**

Huuhdontavesistöllä on tavallisesti, aivan vähäisiä latvapurojen yläosia lukuun ottamatta, kalataloudellista merkitystä sekä kalojen oleskelualueena että kulkureittinä ja myös kutu- ja poikastuotantoalueena. Tämä on huuhdontoiminnassa otettava huomioon siten, että puronvarsi pensaineen ja puustoineen säilytetään mahdollisimman suurelta osin luonnontilassa ja huolehditaan em. veden laatuun kohdistuvien heikentävien vaikutusten estämisestä.

## **Kulttuurihistoria ja rakentaminen**

Kullanhuuhdontakulttuuriarvot on kaivutoiminnassa turvattava, mikäli sellaisia on haetulla huuhdonta-alueella.

Kullanhuuhdontalupahakemuksen yhteydessä alueelle haetaan lupaa rakentaa rakennuksia tai rakennelmia.

Rakentaminen kullanhuuhdonta-alueelle on lähtökohtaisesti kielletty. Kullanhuuhdonta-alueelle saadaan kuitenkin rakentaa rakennus tai rakennelma, jos kullanhuuhtoja osoittaa sen olevan välttämätön tilapäistä oleskelua ja tarvikkeiden säilyttämistä varten (kaivoslaki 26§). Rakentamisen välttämättömyys ratkaistaan kullanhuuhdontaluvan yhteydessä. Erämaa- ja muilla alueilla Metsähallitus voi perustellusta syystä vastustaa rakentamista. Tällainen syy voi olla maisemallinen tai aluetta koskevan muun tarpeen tai tarkoituksen huomioon ottaminen erämaa-alueella ja luonnonsuojelualueella, luonnonsuojeluun liittyvä tai muu näihin verrattava syy. Jos huuhdontaluvan yhteydessä rakentamisen katsotaan olevan välttämätöntä, edetään maankäyttö- ja rakennuslain prosessien mukaisesti, eli selvitetään tarvittavat poikkeamiset mahdollisine selvityksineen. Rakennuslupa / toimenpidelupa myönnetään määräaikaisena.

## **Kulkeminen alueelle**

Alueelle kulku tapahtuu alueelle johtavaa metsäautotie/tieuraa pitkin.

Tämä asiakirja on sähköisesti allekirjoitettu viraston sähköisessä asianhallintajärjestelmässä. Asian on esitellyt ylitarkastaja Ari Neuvonen ja ratkaissut luontoympäristöyksikön päällikkö Jari Pasanen.

Tämä asiakirja LAPELY/854/2019 on hyväksytty sähköisesti / Detta dokument LAPELY/854/2019 har godkänts elektroniskt

Esittelijä Neuvonen Ari 22.03.2023 14:14

Ratkaisija Pasanen Jari 22.03.2023 14:16



Turvallisuus- ja kemikaalivirasto  
Valtakatu 2  
96100 Rovaniemi  
[kaivosasiat@tukes.fi](mailto:kaivosasiat@tukes.fi)

**VIITE LAUSUNTOPYYNTÖ HL2018:0029 (SAAPUNUT 17.2.2023)**  
**ASIA KULLANHUHDONNAN JATKOLUPAHAKEMUS HL2018:0029**  
**KOPSUSLATVA**

Turvallisuus- ja kemikaalivirasto on pyytänyt Saamelaismuseum Siidalta lausuntoa Ari Kumpulán kullanhuhdonnan jatkolupahakemuksesta HL2018:0029. Saamelaismuseum Siida on saamelaisalueella toimivaltainen viranomáinen arkeologisen kulttuuriperinnön sekä maiseman ja rakennusperinnön suojelun ja hoidon suhteen.

Lupahakemusalue HL2018:0029 sijaitsee Sodankylán kunnassa, Urho Kekkosen kansallispuiston alueella, Kopsusselán lounaisrinteellä, Kopsusojan latvoilla. Kullanhuhdontalupaa haetaan seuraavaksi kymmeneksi vuodeksi. Lupahakemusalueen pinta-ala on 3 ha ja alueella on tarkoitus harjoittaa lapiokaivua. Hakemuksen liitteenä on kaivannaisjätteen jätehuoltosuunnitelma.

### **Kulttuuriympäristö**

Alueelta ei tunneta muinaismuistolain (295/1963) suojelemia kiinteitä muinaisjäännöksiä. Mikáli alueelta havaitaan merkkejä esihistoriallisen ihmisen toiminnasta, kuten pyyntikuoppia, liesiä tai muinaisesineitä, työt löytöpaikalla on keskeytettävä ja löydöistä on ilmoitettava museoviranomaisille, tässä tapauksessa Saamelaismuseum Siidan arkeologille.

Juha-Pekka Jona  
arkeologi

Satu Taivaskallio  
tutkija



**Ari Kumpula**  
Sodankylä

Tukes/kaivosasiat  
Rovaniemi

## **PYYDETTY VASTASELITYS**

Asia: Kopsuslatva, HL2018:0029  
lapiokaivu, luvan jatkaminen

Hakija kiittää mahdollisuudesta antaa vastaselitys ja lausuu annettuihin lausuntoihin liittyen seuraavaa:

### **1. Lapin ELY/Ympäristö lausunto:**

*"Lapin ELY-keskuksen näkemyksen mukaan kullanhuuhtontatoiminta ei todennäköisesti heikennä Natura-alueen luonnonarvoja eikä luonnonsuojelulain 65 §:n 1 ja 2 momentissa tarkoitettua arviointi- ja lausuntomenettelyä siten tarvita."*

Lapin ELY:llä on lausujana erityisen painava rooli, koska se vastaa luontoympäristöön liittyvästä julkisesta edusta ja mm. luonnonsuojelulain noudattamisesta. Lainattu lausunnon osa vastaa osaltaan Metsähallituksen esittämiin vaatimuksiin.

Hakijan näkemyksen mukaan Lapin ELY on aivan oikein ymmärtänyt

- a) hakijan toiminnan volyymin ja
- b) sen että käsiteltävä asia tulee projisoida vuoden 1998 tilanteeseen, milloin alueella oli useita kullankaivajia

*"Huuhtontavesistöllä on tavallisesti, aivan vähäisiä latvapurojen yläosia lukuun ottamatta, kalataloudellista merkitystä sekä kalojen oleskelualueena että kulkureittinä ja myös kutu- ja poikastuotantoalueena."*

Nyt kyseessä oleva alue on nimenomaan yllä mainitun kuvauksen mukainen vähäinen latvapuron yläosa, millä ei ole minkäänlaista kalatalousmerkitystä.

Hakijan käsitys ELY:n lausumasta liittyen rakentamistarpeeseen vastaa Hakijan omaa käsitystä asiasta ja sen ratkaisemisesta. Hakija pyytää Tukesia huomioimaan, että Lapin ELY ei vastusta rakentamista.

Hakija ei vastusta muita esitettyjä yleisiä toimintaperiaatteita. Yleisesti em. lausuttuun liittyen Hakija pyytää lupaviranomaista huomaamaan, että Hakijan lupahakemuksessaan esittämää arvioita yleisistä vaikutuksista, erityisistä todennäköisistä vaikutuksista vesistöön ja kuvausta alueen ympäristöstä on pidetty oikeana.

## **2. Metsähallitus/ Luontopalvelut muistutus**

Hakija vastustaa esitettyä vaatimusta täysimittaisen luontokartoituksen tekemisestä. Hakija perustelee näkemyksensä yllämainitulla vastuuviranomaisen lausunnolla sekä seuraavasti:

Hakijan toiminta on vähäistä lapiolla tapahtuvaa kaivutyötä, mikä on täysin samanlaista, kuin mitä alueella on harjoitettu vuodesta 1960-luvulta lähtien. Ajatus siitä, että Hakija kykenisi toimillaan vaikuttamaan lausunnossa mainittujen luontotyyppien pienenemiseen, niin että muutosta kyettäisiin edes tunnistamaan tai mittaamaan, on aivan mahdoton.

Hakija kykenee tunnistamaan lausunnossa mainitut erityiset kasvit ja on hyvin tietoinen siitä, että niiden lausunnossa mainittuja kasvupaikkoja ei nyt kyseessä olevalla alueella ole, eikä niiden esiintyminen ole näin ollen todennäköistä.

Hakija pitää Luontopalvelujen vaatimusta lakiin perustumattona, sillä UK-kansallispuistoa Naturaan liitettäessä on oltu tietoisia alueella harjoitettavasta kullankaivusta, mikä tarkoittaa sitä, että kullankaivun vaikutus on jo siinä vaiheessa otettu huomioon. Naturen täsmäytysajankohtana 1998 on alueella ollut useita kullankaivajia, vaikka hidasta vähenemistä oli jo silloin tapahtunut. Vakiintuneen tulkinnan mukaan alueelle voisi tulla vielä useita kullankaivajia lisää, ennen kuin vaikutusten laajuutta ylipäätään voitaisiin ruveta käsittelemään.

Hakijan toiminta ei kohdistu koskemattomaan vesistöön, vaan kyseisellä alueella on ollut useita kullankaivajia ennen Hakijaa, joten luonnontilaisuutta ei enää ole, eikä Hakijan toiminta tältä osin nykytilannetta muuksi muuta.

Luontotyyppien osalta Hakijan toimet pienentävät esimerkiksi tunturikoivikoita tai tunturikankaita n. 0,1 ha verran 10 v lupakauden aikana. Näitä luontotyyppejä on alueella yli 50 000 ha verran, joten Hakijan toimien maksimivaikutus niihin on enintään 0,0000002 eli 2 miljoonasosaa, mitä ei voida pitää Naturassa mainittuna todennäköisenä merkittävänä heikennyksenä.

Lisäksi kysymyksessä on jatkolupa. Mikäli Luontopalvelut olisi huolestunut asiasta, olisi näistä tullut keskustella alkuperäisen luvan myöntämisen yhteydessä. Nyt tilanne on se, että Hakija on toimillaan osoittanut kykenevänsä toimimaan alueella ilman, että kyseisiä haittoja syntyy ja todistustaakka yllättäen kasvaneesta suojelun tason tarpeesta on vaatimuksen esittäjällä.

Metsähallitus ei lausunnossaan perustele millään tavalla kieltoaan parantaa asumisolosuhteita rakenteilla tai rakennuksilla. Hakija näkee, että Lapin ELY:n lausunto on tässäkin suhteessa lain mukainen ja että Hakijalla on oikeus hakemuksessaan kuvaamaan vaatimattomaan rakenteeseen.

Alueella on aiemmin ollut useita kämppiä ja niiden lisäksi vielä useampia puolikiinteitä rakenteita, jotka on laskettu talveksi alas. Tältäkin osin on tilanne ollut Natura-määrävuotena 1998 Hakijan vaatimusta tukeva.

Hakijan liikkuminen alueelle tulevaa tietä pitkin on hyvin vähäistä. Metsähallitus on sallinut moottoriajoneuvoilla liikkumisen vain kaksi kertaa kaivukauden aikana. Verrokkivuotena 1998 kullankaivajat saivat käyttää tietä paljon vapaammin – useita kertoja kaivukauden aikana ja kullankaivajia oli silloin useita. 1970- ja 1980-luvuilla tiellä sai ajaa täysin vapaasti. Tältäkin osin vaatimus Natura-selvittämisestä on järjetön.

### **3. Lapin paliskunnan lausunnosta:**

Siltä osin kun toiminta liittyy maankäytön yhteensovittamiseen, asia ratkaistaan kullankäytön lupaprosessissa ja siltä osin, kun asia liittyy päästöihin se ratkaistaan ympäristölupaprosessissa.

Hakija haluaa todeta, että Saamelaiskäräjät ja Lapin paliskunta ovat toistuvasti vihjailleet kaikissa lupaprosesseissa jokihelmisimpukan esiintymisen mahdollisuudesta. Hakijan käsityksen mukaan kyseessä ei ole aito huoli ko. lajista, vaan halu luoda epävarmuutta tilanteesta ja halu monimutkaistaa lupaprosessia.

Läheisen Lismajoen (Vuotson kylän eteläpuolella) osalta esitettiin aiemmissa lupaprosesseissa voimakkaampia ilmaisia, joiden mukaan *perinteisen saamelaisen tiedon mukaan alueella esiintyy jokihelmisimpukkaa*. Alueelle tehtiin katselmus ensin LKL ry:n toimesta ja sitten toinen katselmus Lapin ELY:n toimesta. Tulokset olivat samanlaisia: mitään merkkejä jokihelmisimpukasta ei löytynyt ja Lismajoki todettiin suurimmaksi osaksi suossa virtaavaksi joeksi, jossa ei edes ole jokihelmisimpukan asentopaikaksi tarvitsemaan pohjasoraa.

Hakijan lapiokaivu ei vaikuta millään tavalla alavirranpuolella eläviin raakkuihin. Tätä asiaa on käsitelty Hakijan varsinaisen valituksen yhteydessä, kun Saamelaiskäräjät raakkuargumentaatioon vedoten vei tämän saman lupa-asian Pohjois-Suomen hallinto-oikeuden käsiteltäväksi. Tämä valitus ei menestynyt – Hakijan jatkohakemus on päästöihin liittyen ja samalla välillisiin vaikutuksiin liittyen täsmälleen samanlainen kuin nyt kyseessä oleva jatkolupa. Ainoa ero on rakentaminen, mihin liittyen alkuperäiseen lupaan ei oikein voi edes rakentamisoikeutta sisällyttää, kun Hakijalla ei silloin ollut esittää meriittejä kullankaivajana.

Hakija pyytää Tukesia panemaan merkille, että Lapin paliskunta ei vastusta jatkoluvan myöntämistä eikä rakentamista.

#### **4. Päätöksen toimeenpano**

Saamelaiskäräjät on järjestelmällisesti valittanut kaikista muistakin luvista, paitsi saamelaisten hakijoiden luvista, todennäköistä on, että samanlainen sarjatehtailtu valitus tulee myös tämän lupaprosessin myönteisestä päätöksestä.

Tällaisessa tilanteessa valittaja voi prosessia hyväksikäyttäen ajaa tarkoitusperäänsä ja hakijan oikeusturva vaarantuu.

Koska kysymyksessä on jatkolupa ja toiminnan jäljet eivät yhdessä kesässä paljoa muutu, niin muutoksenhaku ei muutu tarkoituksettomaksi ja Hakija pyytää Tukesia määräämään pääpäättöksen yhteydessä myös toimeenpanoluvan.

## 5. Yleisesti lupaprosessista:

Hakija haluaa kiinnittää Tukesin huomion siihen, että hakijan toiminnan volyyymi ja tähän liittyvät lausumat ja niissä esitetyt vaatimukset eivät ole missään järkevässä suhteessa keskenään.

Hakija toivoo Tukesin vaikuttavan lainsäädäntöön niin, että siinä huomioitaisiin kullankaivajille säilytetty koko raskas hallinnollinen kokonaisuus ja lapiokaivun luvitusta tulitaisiin keventämään.

Hakija katsoo kuitenkin, että hänen osaltaan luvan uusimisprosessi on edennyt nopeasti ja pätevästi.

Kohteliaimmin

Sodankylässä 17.4.2023

Ari Kumpula

Vastineen tekemisessä on avustanut Antti Peronius, fm (geologi),  
Inari