

4.4.2023

## KUULUTUS

Turvallisuus- ja kemikaalivirasto (Tukes) kuuluttaa kaivoslain (10.6.2011/621) perusteella 4.4.2023 kullanhuuhdontalupaa koskevan päätöksen.

Hakijat: Juhani Lindfors, Ville Vesala

Lupatunnus: HL2019:0001

Alueen sijainti: Sodankylän kunta, Purnuvaara, 4,6 ha

Päätökseen saa kaivoslain (621/2011) 162 §:n nojalla hakea muutosta valittamalla hallinto-oikeuteen. Päätös katsotaan tulleen tiedoksi saaduksi seitsemän (7) päivän kuluessa päätöksen antopäivästä sitä määräaikaan lukematta. Valitus on tehtävä kirjallisesti 30 päivän kuluessa päätöksen tiedoksisaannista. Valitusaika päättyy 11.5.2023.

Päätöksen liitteenä olevasta valitusosoituksesta ilmenee, miten muutosta haettaessa on meneteltävä. Kuulutus ja päätös ovat nähtävänä 4.4.2023 – 11.5.2023 Tukesin verkkosivuilla osoitteessa <https://tukes.fi/paatokset-ja-kuulutukset/kullanhuuhdontaluvat>

### Lisätietoja

[kaivosasiat@tukes.fi](mailto:kaivosasiat@tukes.fi) tai puh. 029 5052 000

Kuulutettu 4.4.2023

Pidetään nähtävänä 11.5.2023 asti

Juhani Lindfors

## **PÄÄTÖS KULLANHUHDONTALUVAN JATKAMISESTA**

### **Kullanhuuhdentalupahakemus**

Hakijat: Juhani Lindfors, Ville Vesala  
Vireilletulopvm: 16.11.2022  
Etuoikeuspvm: 16.11.2022  
Hakemuksen tarkoitus: Kullanhuuhdonta valtion omistamalla alueella.  
Kaivoslain (621/2011) 22 §:n mukaan kullanhuuhdontaan valtion omistamalla alueella on oltava kaivosviranomaisen lupa.

### **PÄÄTÖS**

Turvallisuus- ja kemikaalivirasto myöntää kaivoslain (621/2011) nojalla kullanhuuhdentaluvan jatkamisen lupatunnuksella HL2019:0001 hakemuksen mukaisesti.

*Perustelut:* Alueen läpi kulkee 220kV:n voimajohto, joka on kaivoslain 46 §:n mukaisesti luvan myöntämisen este. Kaivoslain 46 §:n mukaan kullanhuuhdentalupa voidaan kuitenkin myöntää alueelle asianomaisen oikeudenhaltija suostumuksella. Hakija on toimittanut kaivosviranomaiselle tiedoksi voimajohdon omistajan suostumuksen kullanhuuhdentaluvan myöntämiseksi alueelle (liite 3). Näin ollen hakija on osoittanut, että kaivoslaissa (621/2011) säädetyt edellytykset täyttyvät eikä kaivosviranomaisen selvityksen perusteella luvan jatkamiselle ole kaivoslaissa säädettyä estettä. Kaivoslaki (621/2011) 45 §, 50 § ja 65 §.

Kullanhuuhdentaluvan haltijalla on tässä luvassa mainitulla kullanhuuhdonta-alueella yksinoikeus etsiä ja kartoittaa maaperässä esiintyvää kultaa, ottaa talteen ja hyödyntää maaperässä esiintyvää kultaa huuhtomalla sekä ottaa talteen ja hyödyntää huuhdonnan sivutuotteena irtomaasta löytyvät platinahiput sekä jalo- ja korukivet.

### **Kullanhuuhdonta-alueen tiedot**

Pinta-ala: 4,6 ha  
Alueen nimi: Kaltiokuru  
Sijainti: Sodankylä, Purnuvaara, Metsähallituksen hallinnoima valtionmaa, metsätalousalue. Alueen sijainti ja rajat ilmenevät tämän päätöksen liitetystä kartasta (liite 2).

### **Päätöksen täytäntöönpano**

Kullanhuuhdentalupaan perustuvat toimenpiteet saa aloittaa, kun siihen oikeuttava lupapäätös on lainvoimainen ja luvassa määrätty vakuus on asetettu. Jos

kullanhuuhdentalupa perustuvat toimenpiteet edellyttävät muualla lainsäädännössä vaadittua lupaa, saa toimenpiteen kuitenkin aloittaa vasta, kun asianomainen lupapäätös on lainvoimainen tai toiminnan aloittamiseen on saatu oikeus asiassa toimivaltaiselta viranomaiselta.

#### Täytäntöönpano muutoksenhausta huolimatta

Toiminta alueella voidaan aloittaa muutoksenhausta huolimatta tämän lupapäätöksen ehtoja noudattaen. Muutoksenhakutuomioistuimien voi valituksesta kumota täytäntöönpanosta muutoksenhausta huolimatta annetun määräyksen.

*Perustelut:* Kaivoslaki (621/2011) 169 §.

Luvan saaja on hakemuksen yhteydessä hakenut lupaa toiminnan aloittamiseen muutoksenhausta huolimatta. Kun huomioidaan alueen sijainti, aiempi toiminta alueella sekä haetun toiminnan määrä, voidaan todeta, että toiminnan aloittaminen lapiokaivun osalta lupaehtojen mukaisesti ei aiheuta alueella sellaisia muutoksia, että se tekisi mahdollisen muutoksenhaun tarpeettomaksi.

#### Lupamääräykset

##### *Päätöksen voimassaolo:*

Kullanhuuhdentalupa on voimassa kymmenen (10) vuotta päätöksen lainvoimaiseksi tulosta.

*Perustelut:* Hakemuksen mukaisesti. Luvan voimassaoloaika on lain sallima enimmäisaika luvan voimassaololle, koska kullanhuuhdonnan ei katsota aiheuttavan yleiselle tai yksityiselle edulle sellaista vahinkoa tai haittaa, että luvan voimassaoloaikaa olisi lyhennettävä.

##### *Menetelmät:*

Tämä lupa oikeuttaa lapiokaivuun suorittamiseen lupa-alueella. Vuotuinen kaivumäärä on enimmillään 8 m<sup>3</sup> ja toiminta tulee rajoittaa vuosittain 1.6.–30.9. väliselle ajalle.

*Perustelut:* Hakemuksen mukaisesti. Toiminnan alueellisella ja ajallisella rajoittamisella vähennetään vaikutuksia lupa-alueeseen, sen ympäristöön ja alueen mahdolliseen muuhun toimintaan. Alue on rajattu ja toimintaan tarvittavien lupien lupaehdot lupa-alueella turvaavat sen, että toiminnasta mahdollisesti aiheutuvat haitat ovat ajalliselta kestoaltaan ja sijainniltaan rajallisia, eivätkä olennaisesti haittaa saamelaisten oikeutta harjoittaa kulttuuriaan.

##### *Kullanhuuhdonta-alueen kunnossapito*

Kullanhuuhdonta on rajoitettava välttämättömiin toimenpiteisiin. Kullanhuuhdentaluvan nojalla tapahtuvasta toiminnasta ja muusta kullanhuuhdonta-alueen käytöstä ei saa aiheutua haittaa ihmisten terveydelle tai vaaraa yleiselle turvallisuudelle, olennaista haittaa muulle elinkeinotoiminnalle, merkittäviä muutoksia luonnonolosuhteissa, harvinaisten tai arvokkaiden luontoesiintymien olennaista vahingoittumista, merkittävää maisemallista haittaa

tai muille lähistöllä olevien alueiden käyttötärpeille haittaa tai vahinkoa eikä vahinkoa alueella sijaitseville kulttuurihistoriallisesti arvokkaille rakennuksille ja niiden pihapiirille. Kullanhuuhdontaluvan haltijan on pidettävä kullanhuuhdonta-alue sellaisessa kunnossa, että se jatkuvasti täyttää turvallisuuden vaatimukset eikä haitallisia ympäristövaikutuksia aiheudu. Toiminta on suunniteltava ja järjestettävä siten, että puustolle aiheutuvat vahingot ovat mahdollisimman vähäisiä. Puuston poistamisesta on sovittava etukäteen alueen hallinnasta vastaavan tahon kanssa. Puuryhmiä on jätettävä kaivualueelle.

*Perustelut:* Kaivoslaki (621/2011) 24 §.

Sopimalla puuston poistamisesta etukäteen varmistetaan siitä, ettei olennaista haittaa muulle elinkeinotoiminnalle, merkittäviä muutoksia luonnonolosuhteissa, harvinaisten tai arvokkaiden luontoesiintymien olennaista vahingoittumista tai merkittävää maisemallista haittaa pääse syntymään.

Kullanhuuhdontaluvan nojalla ei saa harjoittaa toimintaa, joka vaikuttaa vesistöön. Mikäli lupa-alueelle suunnitellaan vesistöön vaikuttavaa toimintaa, tulee tähän toimintaan olla ympäristö- tai vesilupa. Näissä luvissa toimivaltainen viranomaisena on Pohjois-Suomen aluehallintovirasto.

#### *Poronhoidolle aiheutuvien haittojen vähentäminen*

Kullanhuuhdontaluvan haltijan on estettävä porojen joutuminen jyrkkäreunaisiin kaivukuoppiin ja merkittävä tai luiskattava kaivannot siten, ettei niistä aiheudu vaaraa alueella liikkuville. Lupa-alueelle ei saa virittää puiden väliin naruja tai muuta vastaavaa, joka voi aiheuttaa vaaratilanteita alueella mahdollisesti liikkuville. Lisäksi myös kullanhuuhdonnan tarvikkeet on varastoitava alueelle keskitetysti siten, että niistä ei aiheudu poronhoidolle haittaa.

Poronhoitotyöt alueella tulee ottaa toiminnassa huomioon. Toiminta alueella on tarvittaessa keskeytettävä paliskunnan pyynnöstä poronhoitotöiden turvaamiseksi.

*Perustelut:* Alue kuuluu Lapin paliskunnan alueeseen. Alueella ei selvitysten ja saatujen lausuntojen perusteella ole erityisiä porotalouden rakenteita. Alue sijoittuu porojen kevät-, kesä- ja syyslaidunalueelle ja on arvokasta jäkälälaidunalueita.

Alueen ominaisuudet ja luvanmukainen kaivumäärä huomioiden lupamääräyksellä voidaan varmistua, ettei tämän tai viereisen luvan luvanmukainen toiminta yhdessä aiheuta poronhoidolle olennaista haittaa.

Lupamääräyksessä mainituilla toimenpiteillä vähennetään kullanhuuhdonnasta poronhoidolle aiheutuvia haittoja erityisellä poronhoitoalueella. Myös tämän luvan muissa lupamääräyksissä kielletään olennaisen haitan aiheuttaminen muille elinkeinoille, määrätään aiheutuneiden vahinkojen ja haittojen korvaamisesta sekä rajataan toimintaa ajallisesti.

### *Saamelais- ja koltta-asioihin liittyvät määräykset*

Kullanhuudontaluvan haltijan on huolehdittava, ettei toiminnasta yksin tai yhdessä muiden vastaavien lupien tai alueiden muiden käyttömuotojen kanssa aiheudu sellaista haittaa, joka olennaisesti heikentäisi edellytyksiä harjoittaa saamelaiselinkeinoja taikka muutoin ylläpitää ja kehittää saamelaiskulttuuria. Mikäli olennaista haittaa aiheutuu, toiminta on keskeytettävä ja aiheutunut haitta korjattava välittömästi.

*Perustelut:* Alue sijaitsee saamelaisten kotiseutualueella. Alue ei sijoitu koltta-alueelle. Kaivosviranomaisen tulee kaivoslain 38 §:n mukaisesti saamelaisten kotiseutualueella selvittää yhteistyössä saamelaiskäräjien, alueen paliskunnan, Metsähallituksen ja hakijan kanssa kullanhuudontaluvan mukaisesta toiminnasta aiheutuvat vaikutukset saamelaisten oikeudelle alkuperäiskansana ylläpitää ja kehittää omaa kieltään ja kulttuuriaan sekä harkita tarvittaessa haittojen vähentämiseksi ja estämiseksi tarvittavat toimenpiteet.

Kullanhuudonnan mahdollinen vaikutus saamelaiskulttuuriin selvitetään paliskunnittain, koska poronhoito on tärkeä osa saamelaiskulttuuria ja se on alueiden käytön kannalta herkkä elinkeino. Koska paliskuntien alueet on selkeästi rajattu aidoilla, kaivoslain mukaisen kullanhuudonnan vaikutukset saamelaiskulttuurille rajoittuvat pääasiallisesti sen paliskunnan alueeseen, jolla kullanhuudontaa harjoitetaan.

Asian selvittämiseksi kaivosviranomaisen on pyytänyt lausunnot saamelaiskäräjiltä, alueen paliskunnalta ja Metsähallitukselta. Lisäksi päätöksenteon tukena on käytetty Saamelaisten kotiseutualueen luonnonvarasuunnitelmaa sekä Maanmittauslaitoksen ja Metsähallituksen paikkatietoaineistoja.

Lapin paliskunnan kokonaispinta-ala on noin 456 000 ha, josta ns. yläpalkisen aluetta on noin 422 000 ha. Tälle alueelle sijoittuu 42 kpl lainvoimisia kullanhuudontaan oikeuttavia lupia, pinta-alaltaan yhteensä noin 212 ha. Näistä kyseisen lupa-alueen läheisyyteen (2 km säteellä alueesta) sijoittuu 11 kpl (noin 57 ha). Ko. lupa-alueet sijoittuvat noin 1,5 kilometrin etäisyydelle VT4:n itäpuolelle Lauttaojalle, Purnumukan tien varteen 1,2–1,8 kilometrin etäisyydelle alueen pohjoispuolelle sekä noin 1,5 kilometrin etäisyydelle lupa-alueen eteläpuolelle. Alueen välittömässä läheisyydessä on myös yksi vireillä oleva kullanhuudontalupahakemus, pinta-alaltaan 3,7 ha.

Ottaen huomioon tämän luvan määräykset, muualla lainsäädännössä annetut veloitteet ja aiempi kullanhuudontatoiminta alueella, eivät kullanhuudontaluvan oikeuttamat toimenpiteet yksin taikka yhdessä muiden vastaavien lupien ja edellä kuvattujen maankäyttömuotojen kanssa heikennä

olennaisesti saamelaisten oikeutta harjoittaa kulttuuriaan. Kaivosviranomaisen omien selvitysten ja havaintojen lisäksi yhteisvaikutusta arvioidessa on huomioitu lausunnoissa esiin tulleet seikat sekä alueiden ja toimintojen kokonaismäärä, sijainti ja toiminta.

#### *Kullanhuuhdonta koskeva selvitysvelvollisuus*

Kullanhuuhdontaluvan haltijan tulee vuosittain toimittaa Turvallisuus- ja kemikaalivirastolle selvitys talteen otetun kullan ja käsitellyn irtomaan määrästä sekä rakentamisesta kultanhuuhdonta-alueella ja muusta alueen käytöstä.

Selvityksen tulee sisältää:

- 1) talteen otetun kullan määrä grammoina
- 2) käsitellyn irtomaan määrä irtokuutiometreinä
- 3) käytetyt tutkimus- ja työmenetelmät
- 4) kultanhuuhdonta-alueella työskentelevien henkilöiden määrä henkilötyöpäivinä
- 5) työskentelyaika kultanhuuhdonta-alueella
- 6) tehdyt maisemointi- ja jätahuoltotoimenpiteet

Selvitys on jätettävä kaivukautta seuraavan vuoden maaliskuun loppuun mennessä.

*Perustelut:* Kaivoslaki (621/2011) 28 §, asetus kaivostoiminnasta (391/2012) 9 §.

#### *Kaivannaisjätteen jätahuoltosuunnitelma ja sen noudattaminen*

Kullanhuuhdontaluvan haltijan on noudatettava viranomaiselle toimittamaansa kaivannaisjätteen jätahuoltosuunnitelmaa.

*Perustelut:* Kaivoslaki (621/2011) 25 §. Kullanhuuhtoja on velvollinen huolehtimaan maa- ja kivennäisjätteen synnyn ehkäisemisestä, sen haitallisuuden vähentämisestä sekä jätteen hyödyntämisestä tai käsittelemisestä.

#### *Vakuus*

Kullanhuuhdontaluvan haltija on asettanut 1200 euron suuruisen pankkitalletusvakuuden Turvallisuus- ja kemikaalivirastolle kaivoslakiin perustuvasta toiminnasta aiheutuneen vahingon ja haitan korvaamista sekä kaivoslain mukaisten jälkitoimenpiteiden suorittamista varten. Vakuutta voidaan pitää edelleen riittävänä.

*Perustelut:* Kaivoslaki (621/2011) 107 § ja 110 §.

Vakuus määräytyy kaivumenetelmän, määrän ja alueen ominaisuuksien perusteella. Alueella harjoitetaan lapiokaivua vuosittaisen käsiteltävän maamäärän ollessa enintään 8 m<sup>3</sup>. Alue on helposti saavutettavissa.

#### *Ilmoitus kultanhuuhdonta-alueen maastotöistä*

Kullanhuuhdontaluvan haltijan on ilmoitettava etukäteen kirjallisesti alueen hallinnasta vastaavalle Metsähallitukselle sekä alueen palikunnalle ja saamelaiskäräjille kaikista

maastotöistä, jotka voivat aiheuttaa vahinkoa tai haittaa. Maastotöitä koskevassa ilmoituksesta on käytävä ilmi:

- 1) töistä vastaavan henkilön nimi sekä yhteystiedot;
- 2) arvioitu maastotöiden aloitusajankohta ja kesto;
- 3) tarkempi selvitys, mitä maastotöitä tehdään sekä mitä työmenetelmiä ja koneita käytetään;
- 4) arvio toimenpiteiden määrästä;
- 5) alueella työskentelevien henkilöiden lukumäärä;
- 6) arvio maastotöiden vaikutuksista ympäristöön;
- 7) tarvittaessa selvitys muista seikoista, joilla voi olla merkitystä.

Maastotöitä koskevaan ilmoitukseen on liitettävä kartta, johon on merkitty alue, jolla maastotöitä tullaan tekemään. Ilmoitus on tehtävä viimeistään kuukautta ennen maastotöihin ryhtymistä.

*Perustelut:* Kaivoslaki (621/2011) 27 §, asetus kaivostoiminnasta (391/2012) 7 §.

#### *Jälkitoimenpiteet*

Kun kullanhuuhdentalupa on rauennut tai peruutettu, on kullanhuuhdentaluvan haltijan saatettava kullanhuuhdonta-alue välittömästi yleisen turvallisuuden vaatimaan kuntoon, poistettava rakennukset ja rakennelmat sekä laitteet, huolehdittava alueen kunnostamisesta ja siistimisestä sekä saatettava alue mahdollisimman luonnonmukaiseen ja maisemallisesti tyydyttävään tilaan. Kullanhuuhdentaluvan haltijan on tehtävä viipymättä kirjallinen ilmoitus Turvallisuus- ja kemikaalivirastolle ja Metsähallitukselle, kun edellä mainitut toimenpiteet on saatettu loppuun. Ilmoitus on kuitenkin tehtävä viimeistään vuoden kuluttua luvan raukeamisesta tai peruuttamisesta. Ilmoituksen tulee sisältää tieto jälkitoimenpiteiden päättymispäivästä sekä kuvaus toteutetuista jälkitoimenpiteistä.

*Perustelut:* Kaivoslaki (621/2011) 29 §.

#### *Korvaus alueen hallinnasta vastaavalle viranomaiselle*

Kullanhuuhdentaluvan haltijan on suoritettava Metsähallitukselle vuotuista korvausta 50 euroa hehtaarilta. Kullanhuuhdontakorvaus on ensimmäiseltä vuodelta maksettava viimeistään 30 päivänä siitä, kun kullanhuuhdentalupa on tullut lainvoimaiseksi tai kaivosviranomaisen on antanut määräyksen päätöksen täytäntöönpanosta muutoksenhausta huolimatta. Seuraavina vuosina korvaus on maksettava viimeistään 15 päivänä maaliskuuta.

*Perustelut:* Kaivoslaki (621/2011) 102 §.

#### *Vahinkojen ja haittojen korvaaminen kullanhuuhdonta-alueella*

Kullanhuuhdentaluvan haltijan on korvattava kullanhuuhdonta-alueella tapahtuvasta kaivoslakiin perustuvasta toiminnasta aiheutuneet vahingot ja haitat, jollei jonkin toimenpiteen osalta korvauksesta toisin säädetä.

*Perustelut:* Kaivoslaki (621/2011) 103 §.

#### *Luvan muuttaminen*

Mikäli kullanhuuhdonta koskevien toimenpiteiden määrässä, laadussa tai aikataulussa tapahtuu sellainen muutos, että lupamääräyksiä on tarpeen tarkistaa, on luvanhaltijan haettava kullanhuuhdontaluvan muuttamista kaivosviranomaiselta.

*Perustelut:* Kaivoslaki (621/2011) 69 §.

#### *Luvan jatkaminen*

Mikäli luvan voimassaoloa halutaan jatkaa, tulee hakemus luvan voimassaolon jatkamiseksi toimittaa kaivosviranomaiselle viimeistään kaksi kuukautta ennen luvan voimassaolon päättymistä. Hakemukseen tulee liittää lupaharkinnan kannalta tarpeelliset ja luotettavat selvitykset alueella harjoitetun toiminnasta ja siitä, että alueella on edelleen edellytyksiä löytää kultaa.

*Perustelut:* Kaivoslaki (621/2011) 66 §, asetus kaivostoiminnasta (391/2012) 27 §.

#### *Rakentaminen*

Lupa-alueelle ei saa sijoittaa kaivoslain mukaisia rakennelmia. Asuntovaunun ympärivuotiseen pitoon alueella tulee hankkia Metsähallituksen lupa.

*Perustelut:* Kaivoslaki (621/2011) 26 §.

Hakemuksen mukaisesti. Alueelle ei ole haettu lupaa maankäyttö- ja rakennuslain mukaisille ympärivuotisille rakennelmille.

#### *Maastoliikenne*

Kullanhuuhdonta-alueella ja sen ulkopuolella tapahtuva maastoliikenne edellyttää maastoliikennelain mukaisen luvan maanomistajalta. Lupa-alueen läpi kulkee Liikavaaran-Purnuvaaran yksityistie, jonka tiekunnan kanssa luvan saajan on sovittava mahdollisista tienkäyttöluvasta sekä korvauksista. Järjestäytyneen yksityistien tiealue on jätettävä kaivamatta kullanhuuhdonnan edetessä.

### **Lupahakemuksen käsittely**

#### *Lupahakemuksesta tiedottaminen*

Turvallisuus- ja kemikaalivirasto on tiedottanut hakemuksesta kuuluttamalla sitä 23.2.2023-3.4.2023. Lausunnot ja mielipiteet on tullut toimittaa viimeistään 3.4.2023.

#### *Lausuntopyynnöt ja lausunnot hakemuksesta*

Hakemuksesta on lähetetty lausuntopyynnöt ja saatu lausunnot seuraavasti:

- 1) Turvallisuus- ja kemikaaliviraston lausuntopyyntö Lapin paliskunnalle 23.2.2023  
Lapin paliskunnan lausunto 20.3.2023 (liite 4)



- 2) Turvallisuus- ja kemikaaliviraston lausuntopyyntö Metsähallitukselle 23.2.2023  
Metsähallituksen lausunto 3.3.2023 (liite 5)
- 3) Turvallisuus- ja kemikaaliviraston lausuntopyyntö Sodankylän kunnalle 23.2.2023  
Sodankylän kunta ei ole antanut lausuntoaan hakemuksesta.
- 4) Turvallisuus- ja kemikaaliviraston lausuntopyyntö Lapin elinkeino-, liikenne- ja ympäristökeskukselle 23.2.2023  
Lapin elinkeino-, liikenne- ja ympäristökeskuksen lausunto 22.3.2023 (liite 6)
- 5) Turvallisuus- ja kemikaaliviraston lausuntopyyntö Saamelaiskäräjille 23.2.2023  
Saamelaiskäräjät ei ole antanut lausuntoaan hakemuksesta.
- 6) Turvallisuus- ja kemikaaliviraston lausuntopyyntö Saamelaismuseo Siidalle 23.2.2023  
Saamelaismuseo Siidan lausunto 31.3.2023 (liite 7)

#### **Hakijan selitys**

Hakijalta ei ole pyydetty selitystä.

#### **Turvallisuus- ja kemikaaliviraston kannanotto lausunnoissa ja muistutuksissa esitettyihin yksilöityihin vaatimuksiin.**

Lausunnoissa esitetyt kaivosviranomaisen toimivaltaan kuuluvat seikat on otettu päätöksessä huomioon lupamääräyksillä.

#### **Muistutukset ja mielipiteet**

Muistutuksia ja mielipiteitä ei ole jätetty.

#### **Päätösmaksu**

Päätösmaksu 730 €. Valtion talous- ja henkilöstöhallinnon palvelukeskus lähettää laskun hakijalle.

*Perustelut:* Asetus Turvallisuus- ja kemikaaliviraston maksullisista suoritteista (1283/2021)

#### **Muutoksenhaku**

Tähän päätökseen saa hakea muutosta kaivoslain (621/2011) 162 §:n nojalla Pohjois-Suomen hallinto-oikeudelta valittamalla siten kuin oikeudenkäynnistä hallintoasioissa annetussa laissa (808/2019) säädetään. Päätöksestä perittävistä maksusta voidaan valittaa samassa järjestyksessä kuin pääasiasta.

Liitteenä olevasta valitusosoituksesta ilmenee, miten muutosta haettaessa on meneteltävä.

### **Päätöksestä tiedottaminen**

Päätöksestä tiedotetaan kaivoslain (621/2011) 58 §:n mukaisesti. Lupapäätös liitteineen toimitetaan hakijalle. Päätös toimitetaan niille kunnille, elinkeino-, liikenne- ja ympäristökeskuksille ja muille tahoille, joille on asian käsittelyn aikana annettu tieto ja joilta on pyydetty lausunto. Jäljennös päätöksestä toimitetaan myös saamelaiskäräjille, jos se kohdistuu saamelaisten kotiseutualueelle tai se koskee kaivoslain 38 §:n 2 momentissa tarkoitettua hanketta, sekä paliskunnalle, mikäli se kohdistuu erityiselle poronhoitoalueelle. Päätöksen antamisesta ilmoitetaan niille, jotka ovat tehneet muistutuksen asiassa tai ovat ilmoitusta erikseen pyytäneet, sekä niille asianosaisille, joita asia erityisesti koskee. Päätös annetaan tiedoksi julkisella kuulutuksella kaivosviranomaisen verkkosivuilla ([www.tukes.fi](http://www.tukes.fi)). Tieto kuulutuksesta julkaistaan toiminnan vaikutusalueen kunnassa kuntalain 108 §:n mukaisesti.

### **Sovelletut säännökset**

Kaivoslaki (621/2011)

Asetus kaivostoiminnasta (391/2012)

Asetus Turvallisuus- ja kemikaaliviraston maksullisista suoritteista (1283/2021)

### **Lisätietoja**

Lisätietoja antaa Pasi Molkoselkä, puh. 029 5052 133, [etunimi.sukunimi@tukes.fi](mailto:etunimi.sukunimi@tukes.fi)

Tämä asiakirja on sähköisesti allekirjoitettu. Asian on esitellyt ylitarkastaja Juho Kupila ja ratkaissut ylitarkastaja Pasi Molkoselkä

### **LIITTEET**

Liite 1. Valitusosoitus

Liite 2. Kartta alueesta (1:10 000)

Liite 3. Fingrid Oyj:n lausunto sekä ohjeet toimintaan voimajohtoalueella

Liite 4–7. Lausunnot

### **TIEDOKSI**

Lapin ELY-keskus

Lapin paliskunta

Metsähallitus

Saamelaiskäräjät

Saamelaismuseo Siida

Sodankylän kunta

## VALITUSOSOITUS

### Valitusviranomainen

Päätökseen saa hakea muutosta valittamalla sille hallinto-oikeudelle, jonka tuomiopiirissä pääosa tässä päätöksessä tarkoitettua aluetta sijaitsee. Toimivaltainen hallinto-oikeus on mainittu valitusosoituksen lopussa. Valituskirjelmä osoitetaan valitusviranomaiselle ja se on toimitettava valitusajassa hallinto-oikeuden kirjaamoon.

### Valitusaika

Päätös katsotaan tulleen tiedoksi saaduksi seitsemän (7) päivän kuluessa päätöksen antopäivästä sitä määräaikaan lukematta. Valitus on tehtävä kirjallisesti 30 päivän kuluessa päätöksen tiedoksisaannista. Valitusaika päättyy 11.5.2023.

### Valitusoikeus

Päätöksestä voivat valittaa ne, joiden etua, oikeutta tai velvollisuutta asia saattaa koskea, sekä vaikutusalueella ympäristön-, terveyden- tai luonnonsuojelun taikka asuin ympäristön viihtyisyyden edistämiseksi toimivat rekisteröidyt yhdistykset tai säätiöt, asianomaiset kunnat, elinkeino-, liikenne- ja ympäristökeskukset ja muut asiassa yleistä etua valvovat viranomaiset, saamelaiskäräjät sillä perusteella, että luvassa tarkoitettu toiminta heikentää saamelaisten oikeutta alkuperäiskansana ylläpitää ja kehittää omaa kieltään ja kulttuuriaan ja kolttien kyläkokous sillä perusteella, että luvassa tarkoitettu toiminta heikentää kolttien alueella kolttien elinolosuhteita ja mahdollisuuksia harjoittaa elinkeinoja.

### Valituksen sisältö

Valituskirjelmässä on ilmoitettava

- 1) päätös, johon haetaan muutosta
- 2) miltä kohdin päätökseen haetaan muutosta ja mitä muutoksia siihen vaaditaan tehtäväksi
- 3) perusteet, joilla muutosta vaaditaan
- 4) valittajan nimi ja kotikunta
- 5) postiosoite ja puhelinnumero, joihin asiaa koskevat ilmoitukset valittajalle voidaan toimittaa

Jos valittajan puhevaltaa käyttää hänen laillinen edustajansa tai asiamiehensä tai jos valituksen laatijana on joku muu henkilö, valituskirjelmässä on ilmoitettava myös tämän nimi ja kotikunta.

Valittajan, laillisen edustajan tai asiamiehen on allekirjoitettava valituskirjelmä, ellei valituskirjelmää toimiteta sähköisesti (telekopiona tai sähköpostilla).

## Valituksen liitteet

Valituskirjelmään on liitettävä

- 1) päätös, johon haetaan muutosta valittamalla, alkuperäisenä tai jäljennöksenä
- 2) asiakirjat, joihin valittaja vetoaa vaatimuksensa tueksi, jollei niitä ole jo aikaisemmin toimitettu viranomaiselle
- 3) asiamiehen valtakirja

## Valituskirjelmän toimittaminen perille

Valituskirjelmän voi viedä valittaja itse tai hänen valtuuttamansa asiamies. Valituskirjelmä liitteineen voidaan myös lähettää postitse, telekopiona tai sähköpostilla. Postiin valituskirjelmä on jätettävä niin ajoissa, että se ehtii perille valitusajan viimeisenä päivänä ennen aukioloajan päättymistä. Hallinto-oikeudessa kirjaamon aukioloaika on klo 8.00–16.15. Sähköisesti (telekopiona tai sähköpostilla) toimitetun valituskirjelmän on oltava toimitettu niin, että se on käytettävissä vastaanottolaitteessa tai tietojärjestelmässä määräajan viimeisenä päivänä ennen virka-ajan päättymistä.

Valittajalta peritään hallinto-oikeudessa **oikeudenkäyntimaksu** 270 euroa. Oikeudenkäyntimaksua ei peritä, jos hallinto-oikeus muuttaa valituksenalaista päätöstä muutoksenhakijan eduksi. Tuomioistuinmaksulaissa (1455/2015) on erikseen säädetty eräistä tapauksista, joissa maksua ei peritä.

Toimivaltaisen hallinto-oikeuden yhteystiedot muutoksenhakua varten:

### **Pohjois-Suomen hallinto-oikeus**

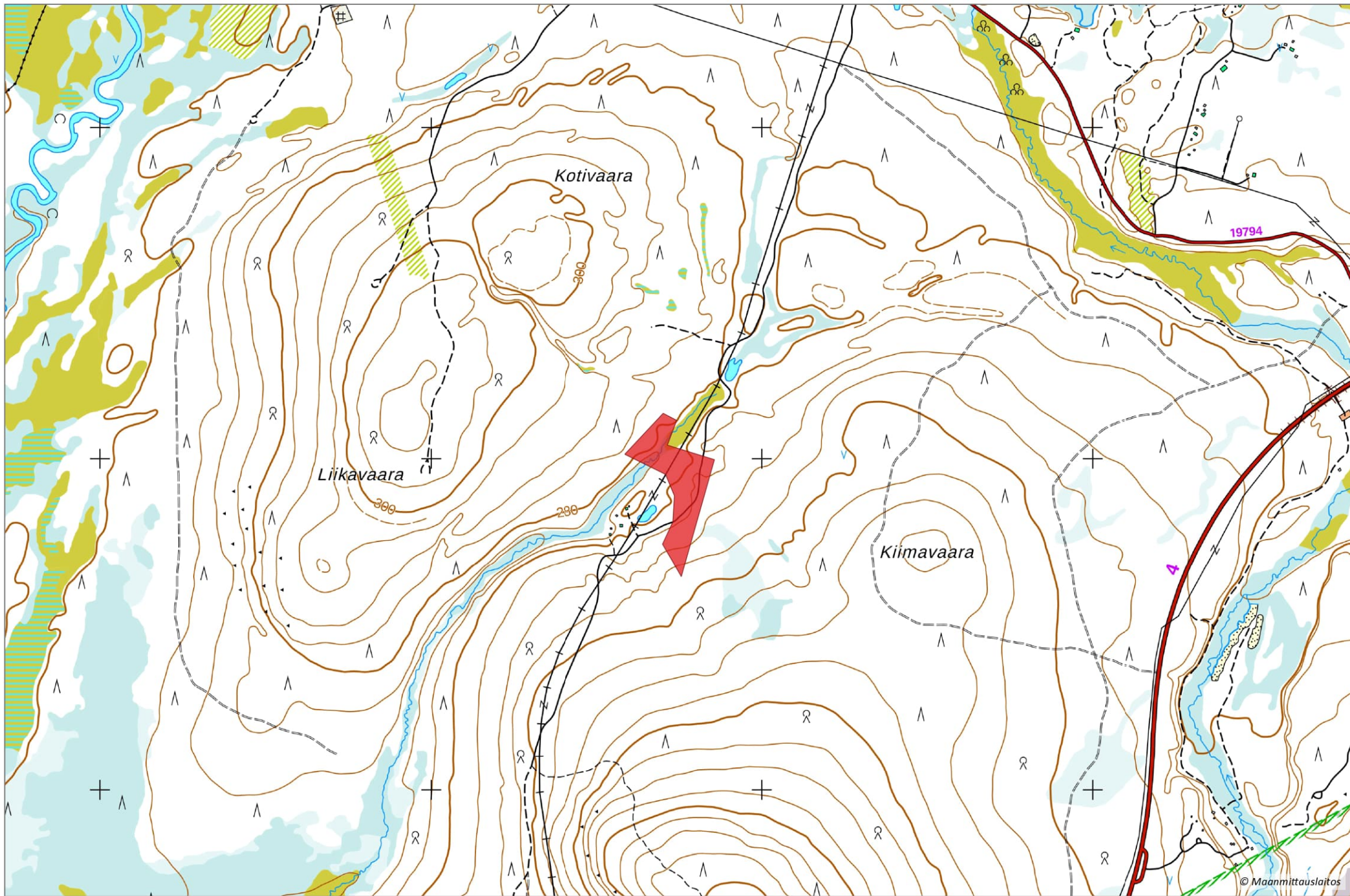
Käyntiosoite: Torikatu 34-40, OULU

Postiosoite: PL 189, 90101 OULU

Faksi: 029 56 42841

Sähköposti: pohjois-suomi.hao@oikeus.fi

Puhelin: 029 56 42800 (vaihde)



Juhani Lindfors

Lausuntopyyntöne 13.8.2018 ja 19.10.2018

## Kullanhuuhdonta ja lapiokaivu Fingrid Oyj:n 220 kV:n voimajohdon ympäristössä Sodankylässä

Sodankylän Purnumukassa (758-893-10-1, Sodankylän valtionmaa I) on Fingrid Oyj:n omistama 220 000 voltin (220 kV) jännitteinen voimajohto Vajukoski - Ivalo. Suunniteltu etsintäalue sijoittuu voimajohdon pylväsväleille 293 - 295. Etsintäalue ja voimajohto ovat merkityt liitteenä olevaan karttaan. Fingrid Oyj:n 220 kV:n voimajohto Vajukoski - Ivalo on kaivoslain 2. luvun 7 §:n 2. momentin kohdassa 7 mainittu sähkölinja.

Huuhdonta- ja lapiokaivutöitä voidaan mainitun voimajohdon johtoalueella ja sen ympäristössä tehdä ottaen voimajohdon osalta huomioon seuraavaa:

### Voimajohdon johtoalue

Fingrid Oyj:n 220 kilovoltin voimajohtoa Vajukoski - Ivalo varten on valtioneuvoston päätöksellä lunastettu kiinteistöjen käyttöoikeuden supistus. Tämä käyttöoikeuden supistus eli johtoalue on yhteensä 48 metriä leveä. Johtoalue muodostuu 28 metriä leveästä johtoaukeasta ja johtoaukean reunoissa olevista 10 metriä leveistä reunavyöhykkeistä, joilla puuston kasvua on rajoitettu niin, etteivät puut kaatuessaan osu johtimiin. Maapohja ja puusto ovat maanomistajan omaisuutta. Lunastuksen yhteydessä määritelty rakentamisrajoitusalue ulottuu voimajohdon molemmin puolin vaakasuoraan mitattuna 24 metrin etäisyydelle 220 kV:n voimajohdon keskilinjasta (liite).

Johdon omistajalla on oikeus pitää voimajohtonsa kyseisellä alueella ja oikeus ylläpitää ja huoltaa sitä. Alueella ei ilman voimajohdon omistajan erillistä lupaa saa pystyttää rakennuksia tai kahta metriä korkeampia muitakaan rakenteita tai laitteita 24 metriä lähemmäksi voimajohdon keskilinjaa. Keskilinja maastossa on voimajohdon keskimmäisen virtajohtimen kohdalla.

Alueella ei saa harjoittaa sellaista toimintaa, josta saattaa koitua haittaa tai vaaraa johdon käytölle tai kunnossapidolle. Alueen käyttäjä on velvollinen noudattamaan voimassa olevia sähköturvallisuudesta annettuja viranomais määräyksiä ja standardeja sekä voimajohdon omistajan antamia ohjeita ja ehtoja.

#### Kaivantojen sijainti voimajohtoon nähden

Kaivantoja ei saa tehdä voimajohtopylvään pylväsosalalle, joka ulottuu kolmen metrin etäisyydelle pylvään perustus- ja harusrakenteista (liite). Kaivantoja ei saa kaivaa siis myöskään pylväsalkojen tai pylvään ja haruksen välistä.

#### Maadoitusjohtimet johtoalueella

Voimajohdon pylväillä on kuparisia vaakamaadoitusjohtimia, jotka on asennettu noin 0,7 metrin syvyyteen likimäärin liitteessä olevien maadoituspiirrosten mukaisesti. Kaivutyöt on tehtävä siten, etteivät maadoitusjohtimet mene poikki. Mikäli maadoitusjohtimia kuitenkin katkeaa, on asiasta ilmoitettava välittömästi Fingrid Oyj:n Oulun aluetoimipaikkaan Mika Kuivalaiselle, puhelin [REDACTED]. Korjauksen helpottamiseksi on maadoitusten katkenneet päät jätettävä näkyviin.

#### Työskentely johtoalueella

Voimajohtopylväiden pylväsala ulottuu kolmen metrin päähän pylvään maanpäällisistä perustus- ja harusrakenteista (liite). Pylväsala on suoja-alue, jolla ei saa kaivaa, läjittää tai liikkua työkoneilla.

Turvallisuussyistä johtoaukealla ei saa varastoida puutavaraa tai energiapuuta eikä tehdä purku- tai lastaustöitä. Läjitys ja maanpinnan muokkaus johtoalueella edellyttää voimajohdon omistajan lausuntoa.

Työskenneltäessä 220 kV:n johdon ympäristössä ei työkoneen työskentelyalue pystysuoraan mitattuna saa ulottua neljää metriä lähemmäksi 220 kV:n johdon johtimia silloin, kun työkoneen työskentelyalue vaakasuoraan mitattuna ulottuu viittä metriä lähemmäksi 220 kV:n johdon reunajohtimia (liite).

Jos johtojen läheisyydessä aiotaan tehdä räjäytyksiä, on siitä ilmoitettava erikseen mahdollista katselmusta varten Fingrid Oyj:n Oulun aluetoimipaikkaan Mika Kuivalaiselle, puhelin [REDACTED]. Katselmuksessa todetaan räjäytystöiden vaikutusalueella sijaitsevien johto-osien senhetkinen kunto. Räjäytyskohteet on suojattava niin hyvin, ettei johtoon pääse sinkoutumaan kiviä (liite). Varsinkin johtimet ja eristimet vioittuvat hyvin herkästi.

Jos töiden yhteydessä tapahtuu voimajohtoihin liittyvä vahinko, pyydämme ilmoittamaan siitä heti Fingrid Oyj:n kantaverkkokeskukseen, puhelin [REDACTED]. Katkenneesta maadoitusjohtimesta on ilmoitettava edellä mainitulle voimajohtoasiantuntijalle.

Lausunnon vastaanottajan on huolehdittava siitä, että tässä lausunnossa annetut ohjeet ovat voimajohtojen läheisyydessä työskentelevien tiedossa.


#### Muuta

Lisätietoja tarvittaessa antaa Max Isaksson, puhelin [REDACTED] ja sähköposti [REDACTED]

20.12.2018

AD-1572-8-13

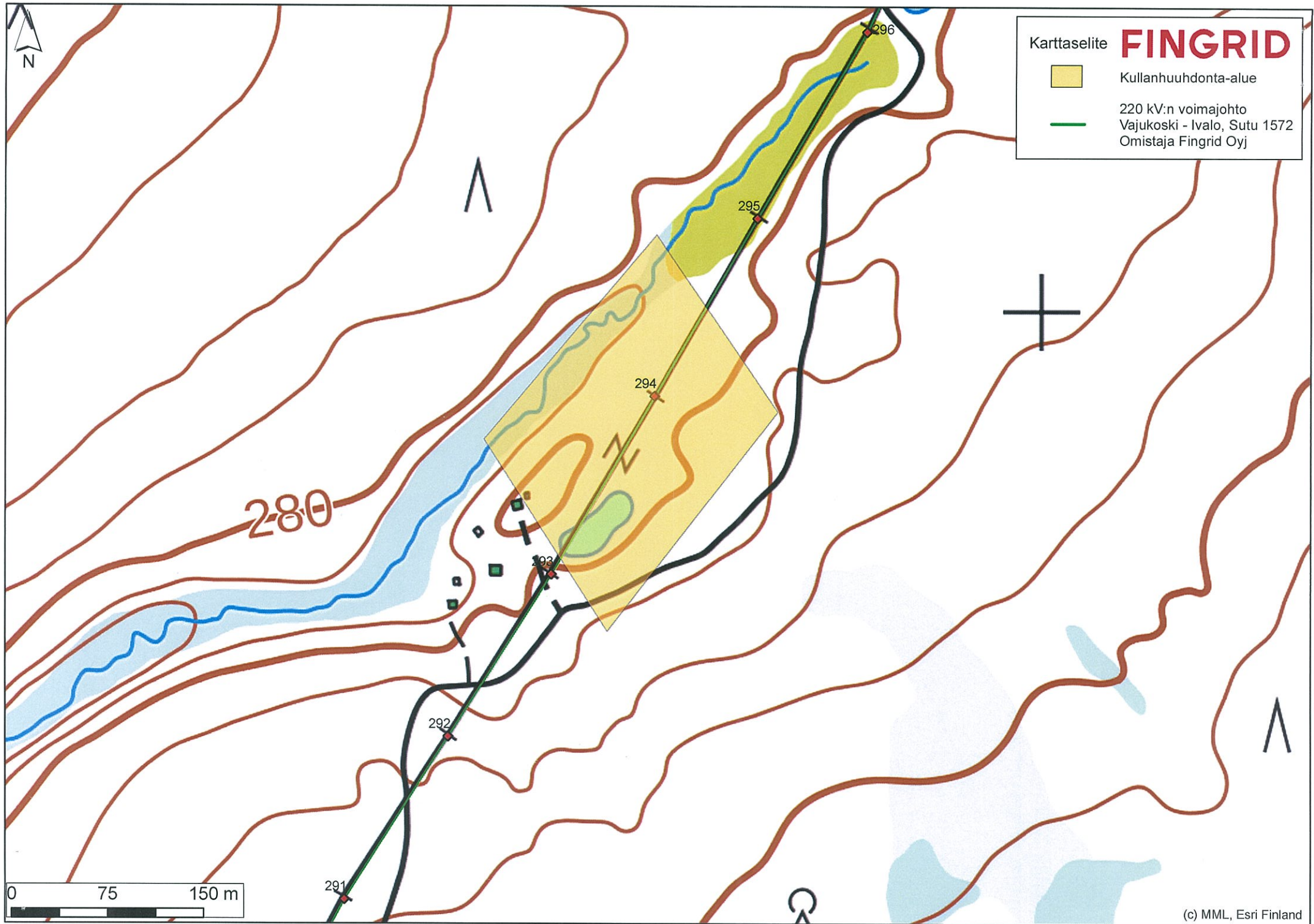
Ystävällisin terveisin  
FINGRID OYJ  
Risteämälausunnot



Max Isaksson  
erikoisasiantuntija

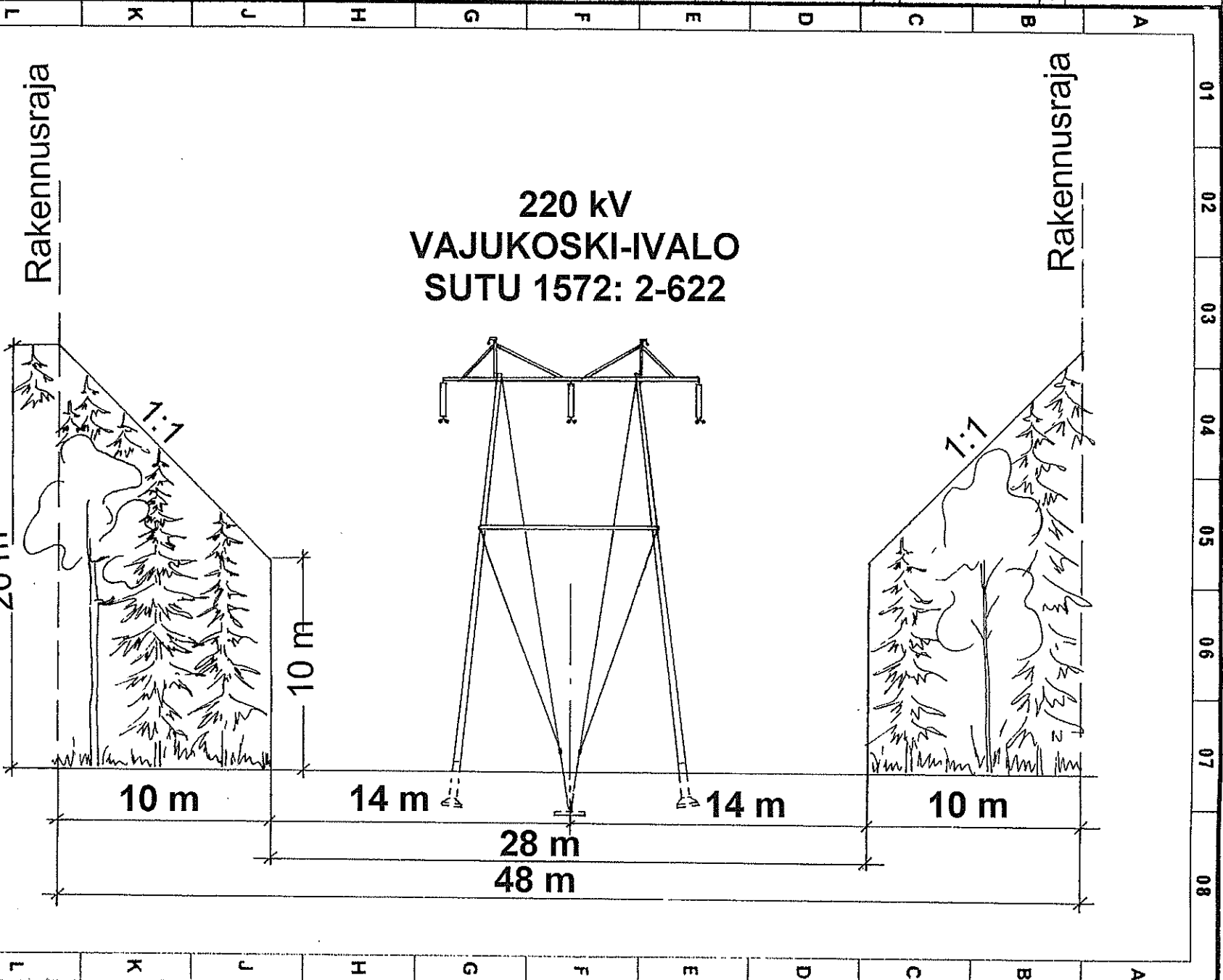
LIITTEET karttakuva  
johtoalueen poikkileikkauskuva  
ohjeellinen maadoituskuva 3 kpl  
Työskentely ilmajohtojen läheisyydessä -ohje  
Maa-ainesten louhinta ja murskaus voimajohtojen läheisyydessä -ohje





MUUTOS

B	19.9.84 Oja	E		L		S		V
C	26.10.92 Oja	F		M		T		X
D		G		N		U		Y



**IMATRAN VOIMA OY**

220 kV JOHTO  
VAJUKOSKI-IVALO  
JOHTOALUE

Korva	Suhte	Laite-/siirtolaitteet	Kohde	Asiantuntij	1572	Osasto/Koko	J4	Kohde	C1	Arkkitehti	-6-	Lehti	Muutos

Suunn.	17.9.84
Piirt. Oja	
Hyv.	
Lehti	

Maadoitusten suunnittelumittaukset  
13.6.1986. P.M.M.E.M

Pylvään luonn. maadoitusvastus

R<sub>m</sub>:sta laskettu

R<sub>m</sub> = ..... Ω e = ..... Ω m

Pka:	A						B						C						D						E					
Maa:	Sora						Sora																							
a	R	e <sub>r</sub>	e <sub>a</sub>	R	e <sub>r</sub>	e <sub>a</sub>	R	e <sub>r</sub>	e <sub>a</sub>	R	e <sub>r</sub>	e <sub>a</sub>	R	e <sub>r</sub>	e <sub>a</sub>	R	e <sub>r</sub>	e <sub>a</sub>	R	e <sub>r</sub>	e <sub>a</sub>	R	e <sub>r</sub>	e <sub>a</sub>	R	e <sub>r</sub>	e <sub>a</sub>			
m	Ω	Ω m	Ω m	Ω	Ω m	Ω m	Ω	Ω m	Ω m	Ω	Ω m	Ω m	Ω	Ω m	Ω m	Ω	Ω m	Ω m	Ω	Ω m	Ω m	Ω	Ω m	Ω m	Ω	Ω m	Ω m			
1	2400	15120		2990	18837																									
2	1410	17625		1390	17325																									
4	638	15950		710	17750																									
8	140	7000		140	7000																									
16	21	2100		29	2900																									

Jälkimitäus	.19	.19	.19
c =			
b	R	R	R
m	Ω	Ω	Ω
20			
40			
60			
80			
100			
120			
140			
R <sub>m</sub> =			

**Maadoitussuunnitelma:**

Odotettavissa R<sub>m</sub> ≈ 40 Ω  
 16 mm<sup>2</sup> Cu - käyttö 30 (+8) m  
 ..... mm<sup>2</sup> - käyttö ..... m  
 ..... mm<sup>2</sup> - käyttö ..... m  
 1" putkia ..... kpl = ..... m

**Maadoitustyö:**

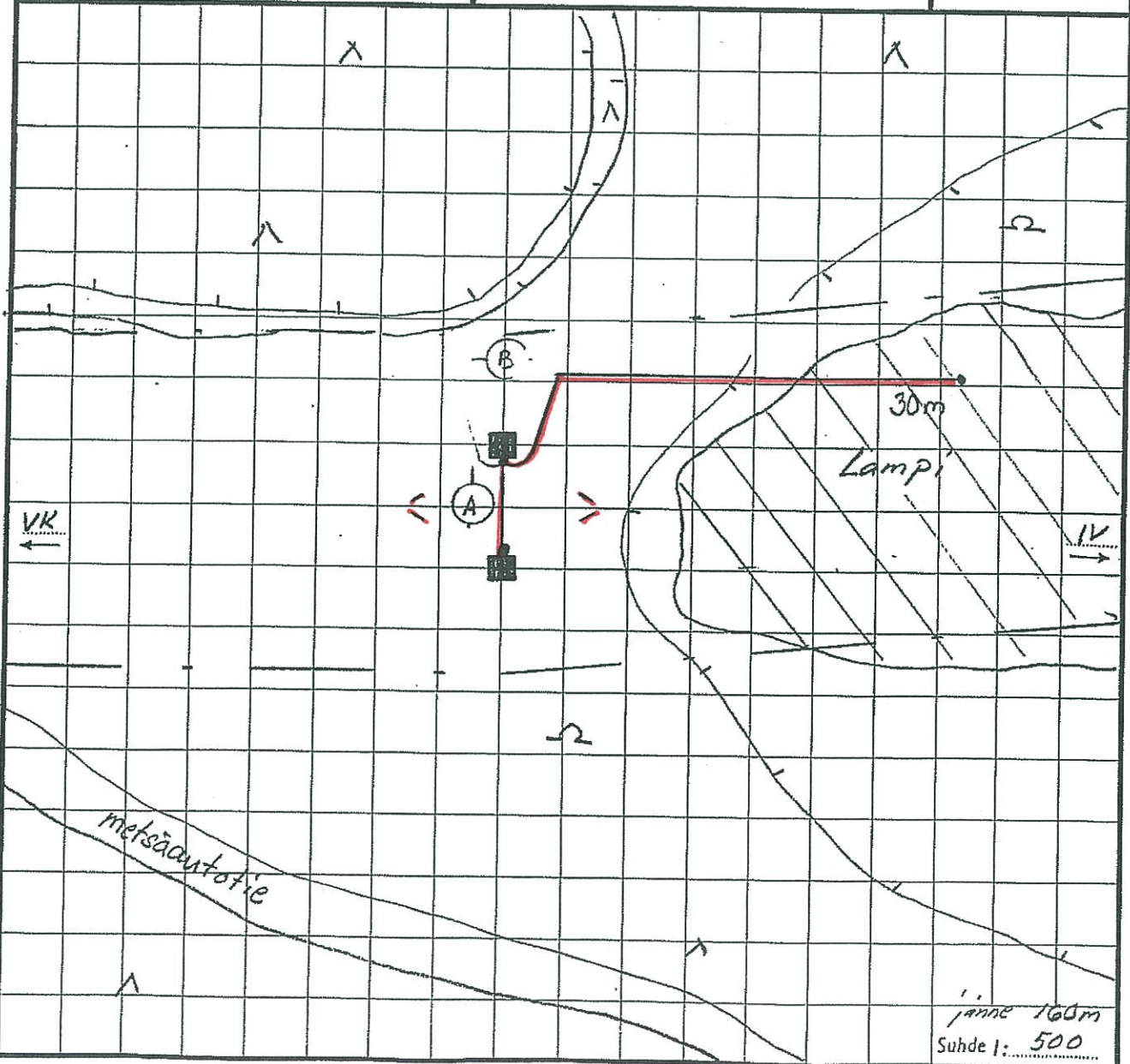
Valmistunut ..... 19 ..... m  
 ..... mm<sup>2</sup> ..... - käyttö ..... m  
 ..... mm<sup>2</sup> ..... - käyttö ..... m  
 ..... mm<sup>2</sup> ..... - käyttö ..... m  
 1" putkia ..... kpl = ..... m

Huom. lampion matala, eikä sillä ole tulo eikä lähtö osaa  
 10 kuparia lämpeen

Huom.

293

Huom.



Janne 160m  
 Suhde 1: 500

220 kV johto Vajukaski - Jvalo

, pylväs n:o 294

(työ-n:o)

Maadoitusten suunnittelumittaukset  
13.6.1986. PM, MM, EM

Pylvään luonn.maadoitusvastus  
R<sub>ml</sub> = Ω

R<sub>ml</sub>:sta laskettu  
ℓ = Ω m

Pka:	A				B				C				D				E			
Maa:	Morsora				hieta															
a	R	ℓ <sub>r</sub>	ℓ <sub>a</sub>	R	ℓ <sub>r</sub>	ℓ <sub>a</sub>	R	ℓ <sub>r</sub>	ℓ <sub>a</sub>	R	ℓ <sub>r</sub>	ℓ <sub>a</sub>	R	ℓ <sub>r</sub>	ℓ <sub>a</sub>	R	ℓ <sub>r</sub>	ℓ <sub>a</sub>		
m	Ω	Ω m	Ω m	Ω	Ω m	Ω m	Ω	Ω m	Ω m	Ω	Ω m	Ω m	Ω	Ω m	Ω m	Ω	Ω m	Ω m		
1	663	4180		234	1475															
2	432	5400		159	2000															
4	190	4750		82	2050															
8	65	3250		44	2200															
16	16	1600		15	1500															

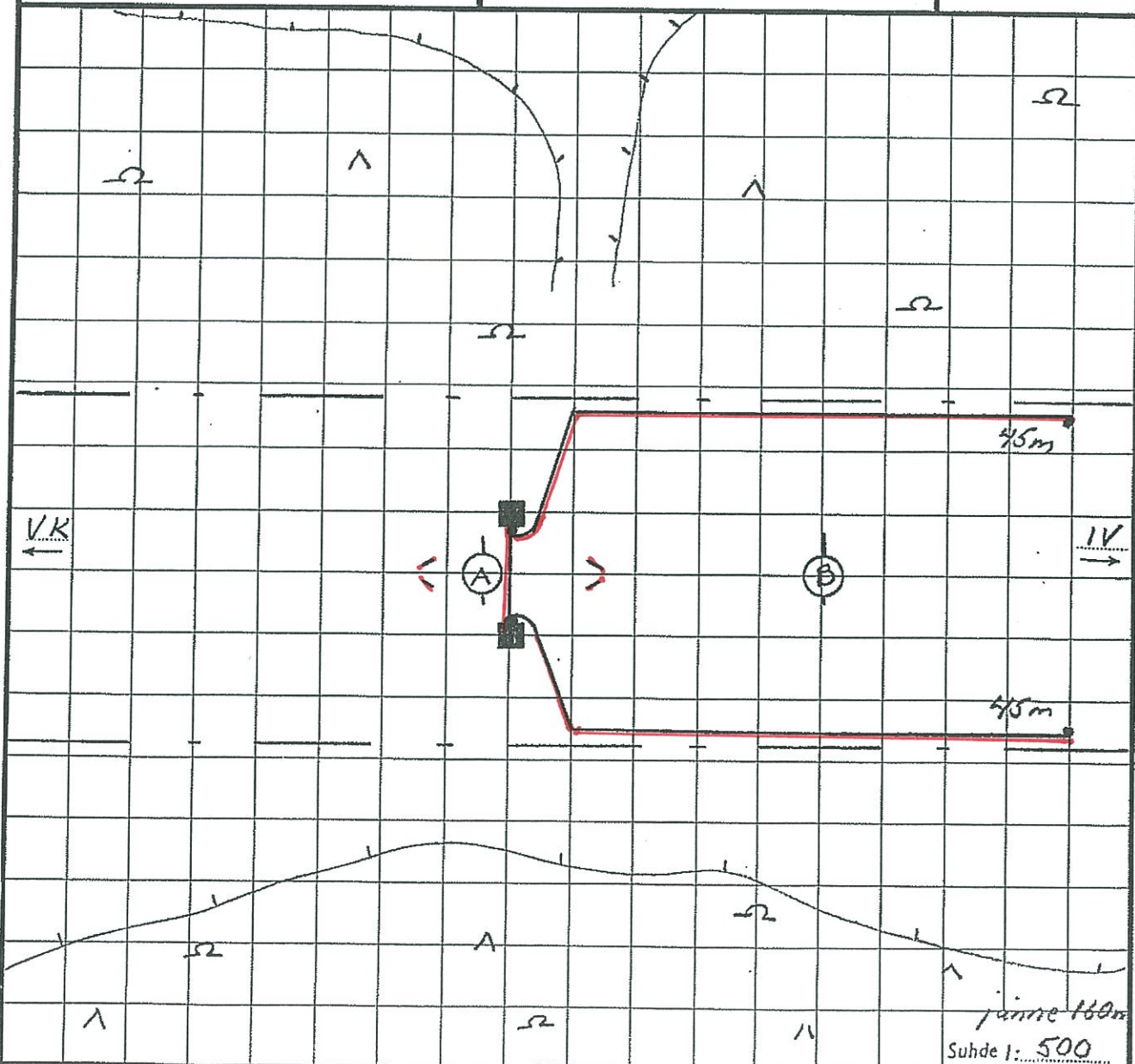
Jälkimitäisyys	19	19	19
c =			
b	R	R	R
m	Ω	Ω	Ω
20			
40			
60			
80			
100			
120			
140			
R <sub>m</sub> =			

**Maadoitussuunnitelma:**  
 Odotettavissa R<sub>m</sub> ≈ 53 Ω  
 16 mm<sup>2</sup> (u-köyttä 100(+8)) m  
 mm<sup>2</sup> -köyttä m  
 mm<sup>2</sup> -köyttä m  
 1" putkia kpl = m

**Maadoitustyö:**  
 Valmistunut 19 m  
 mm<sup>2</sup> -köyttä m  
 mm<sup>2</sup> -köyttä m  
 mm<sup>2</sup> -köyttä m  
 1" putkia kpl = m

Huom.

Huom. 294



226 kV johto Vajukoski - Jvalo, pylväs n:o 295 (työ-n:o .....

Maadoitusten suunnittelumittaukset  
13.6.1986. PMMEM

Pylvään luonn.maadoitusvastus  
R<sub>ml</sub> = ..... Ω

R<sub>ml</sub>:sta laskettu  
e = ..... Ω m

Pka:	A			B			C			D			E		
Maa:	Hirsora			fuure											
a	R	e <sub>r</sub>	e <sub>a</sub>	R	e <sub>r</sub>	e <sub>a</sub>	R	e <sub>r</sub>	e <sub>a</sub>	R	e <sub>r</sub>	e <sub>a</sub>	R	e <sub>r</sub>	e <sub>a</sub>
m	Ω	Ω m	Ω m	Ω	Ω m	Ω m	Ω	Ω m	Ω m	Ω	Ω m	Ω m	Ω	Ω m	Ω m
1	1170	7371		35	220										
2	542	6775		18	225										
4	127	3175		22	556										
8	67	3350		21	1050										
16	33	3300		60	6000										

Jälkimitaus	19	19	19
c =			
b	R	R	R
m	Ω	Ω	Ω
20			
40			
60			
80			
100			
120			
140			
R <sub>m</sub> =			

Maadoitussuunnitelma:

Odotettavissa R<sub>m</sub> ≈ 39 Ω  
 16 mm<sup>2</sup> Cu - käyttö 35 + (8) m  
 ..... mm<sup>2</sup> ..... käyttö ..... m  
 ..... mm<sup>2</sup> ..... käyttö ..... m  
 1" putkia ..... kpl = ..... m

Maadoitustyö:

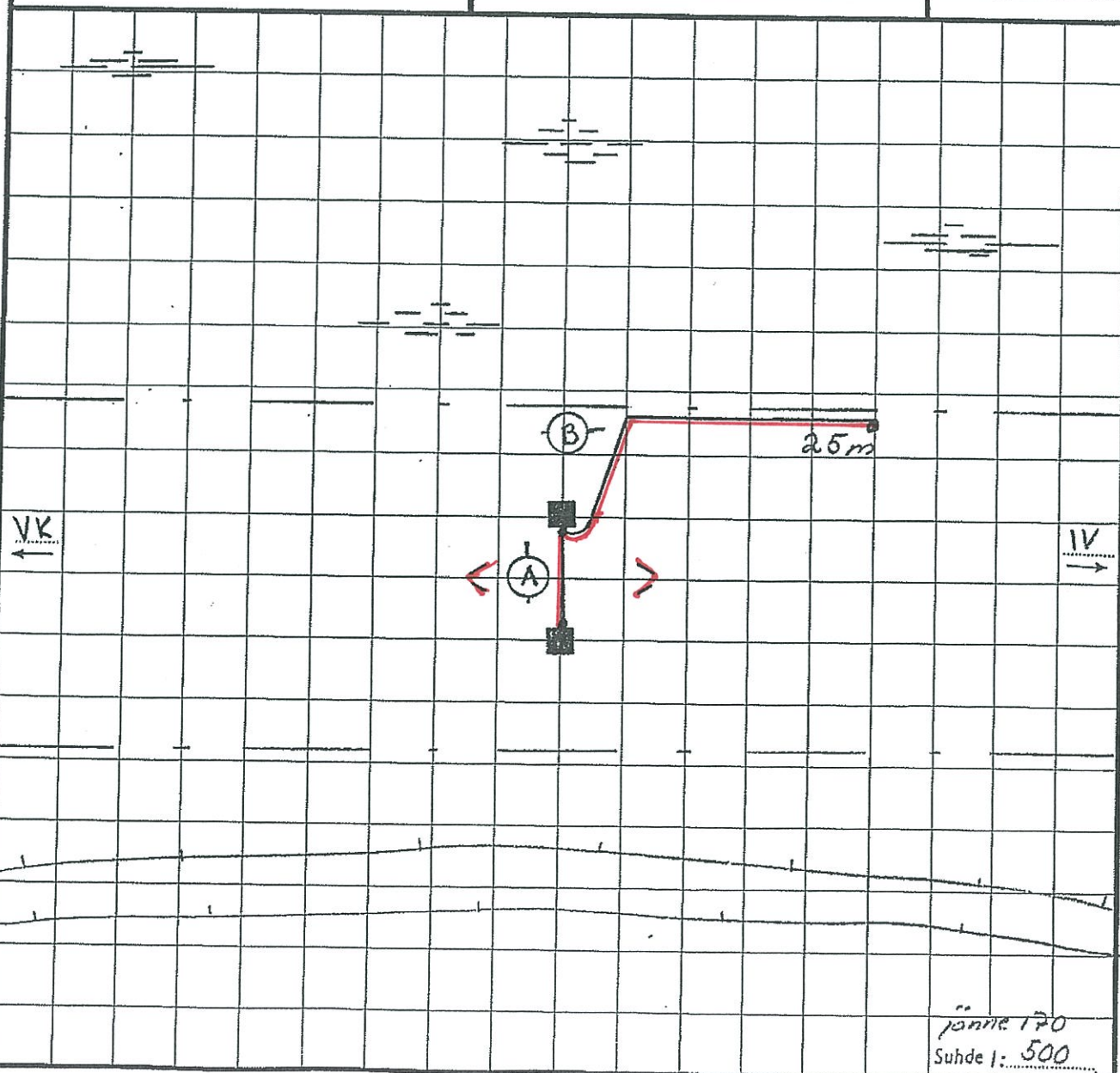
Valmistunut 19 .....  
 ..... mm<sup>2</sup> ..... käyttö ..... m  
 ..... mm<sup>2</sup> ..... käyttö ..... m  
 ..... mm<sup>2</sup> ..... käyttö ..... m  
 1" putkia ..... kpl = ..... m

Huom.

Huom.

295

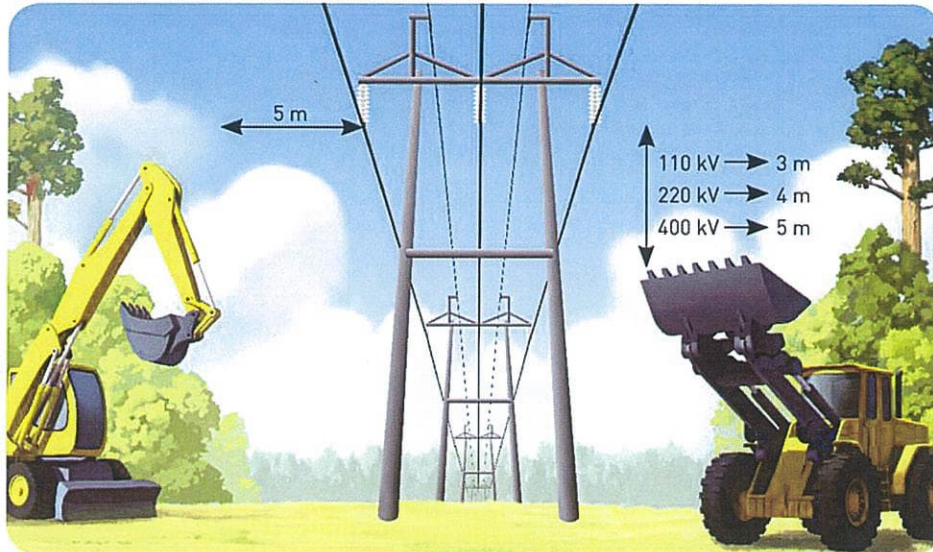
Huom.



## TYÖSKENTELY ILMAJOHTOJEN LÄHEISYYDESSÄ

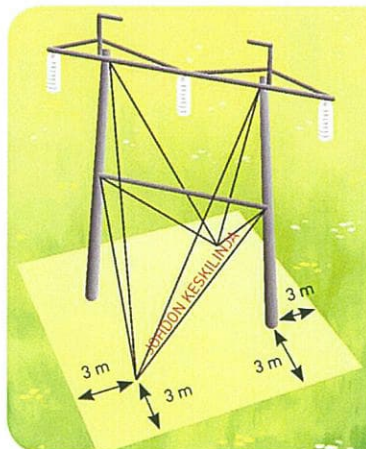
**Älä mene vaarallisen lähelle johtoja!**

Käsiteltäessä pitkiä tai suurikokoisia esineitä tai työskenneltäessä työkoneella ei mikään esine tai koneen osa saa vahingossakaan joutua sivusuunnassa tai alapuolella oheisissa kuvissa olevia mittoja lähemmäksi jännitteisiä johtimia.

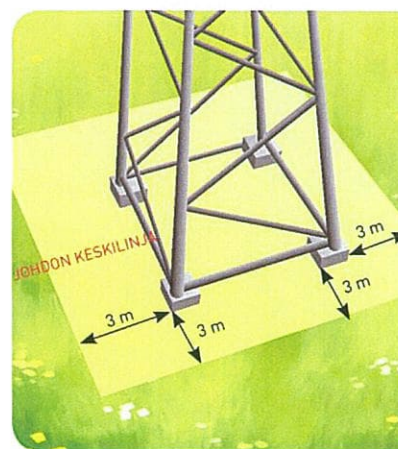


Jännitetaso kV	Eristinketjun pituus	Eristinlautasten lukumäärä
110	noin 1 metri	6-8
220	noin 2 metriä	10-12
400	noin 4 metriä	18-24

Voimajohtopylväiden pylväsala ulottuu kolmen metrin päähän pylvään maanpäällisistä perustus- ja harusrakenteista. Pylväsala on suoja-alue, jolla ei saa liikkua työkoneilla, kaivaa tai läjittää.



Harustettu, kaksijalkainen pylväs



Harustamaton, yksijalkainen pylväs

Jos töiden yhteydessä tapahtuu Fingrid Oyj:n voimajohtoon liittyvä muu kuin maadoitusjohtimiin kohdistuva vahinko, pyydämme ilmoittamaan siitä heti Fingrid Oyj:n kantaverkkokeskukseen, puhelin [REDACTED]

## MAA-AINESTEN LOUHINTA JA MURSKAUS VOIMAJOHTOJEN LÄHEISYYDESSÄ

### 1 Yleistä

Voimajohtojen läheisyydessä tehtävät louhinta- ja murskaustyöt on aina erikseen kirjallisesti suunniteltava. Työhön on nimettävä räjäytystyönjohtaja. Suunnitelmassa on otettava huomioon voimajohdon sijainti työkohteeseen nähden. Suunnitelma on toimitettava tarvittaessa Fingrid Oyj:lle lausunnolle.

Eryistä huomiota työsuunnittelussa on kiinnitettävä seuraaviin:

- Sirpalevaaraan, joka voi aiheuttaa voimajohdon herkimpien osien rikkoutumisen. Herkimpiä osia ovat eristimet (usein lasia tai posliinia) ja johtimet (alumiinia). Räjäytyskohde on huolellisesti peitettävä siten, etteivät pienetkin kivet pääse sinkoutumaan.
  - Peittäminen tehdään asentamalla huopa huolellisesti täkkäysmattojen alle käytettäessä Nonel-tyyppistä sytytystä. Täkkäysmatot sidotaan kiinni toisiinsa.
- Sytytysjärjestelmän pitää olla ei-sähköinen voimajohdon alla tai sen läheisyydessä. Sähkönalit saattavat tahattomasti syttyä kenttään indusoituneesta virrasta.
- Porauksessa reiän koko on rajoitettava alle  $\varnothing$  64 mm. Reiän syvyys on oltava alle 3 m.
- Käytettävä aina patruunoituja räjähdysaineita.
- Louhinta on suunniteltava pienissä erissä siten, että heittosuunta on, mikäli mahdollista, johdon sivulle.
- Eristimien likaantuminen saattaa aiheuttaa maasulun. Työssä syntyvä pöly on pyrittävä minimoimaan esim. kastelemalla tai käyttämällä erityistä pölynpoistomenettelyä.
- Työkoneen työskentelyalue ei saa ulottua 5 m lähemmäksi johtimia.
- Voimajohtopylvään pylväsala ulottuu 3 m päähän sen maanpäällisistä rakenteista. Tällä alueella ei saa liikkua, kaivaa tai läjittää. Etäisyys on myös kaivannon sortumattomasta reunasta 3 m.
- Voimajohtopylväät on maadoitettu usein 16-25mm<sup>2</sup> kuparilla. Näitä maadoituksia saattaa olla johtokadulla pylväiden väliillä.
- Rakenteiden lähellä louhittaessa on huolehdittava siitä, etteivät erityisesti kalliolle perustetut pylväät vaurioidu tärinän vaikutuksesta. Harusankkuri on usein U-teräs, joka on juotettu 800 mm kalliioon.
- Ilima-allon painevaikutus on otettava huomioon työtä suunniteltaessa (mahdolliset raot).

### 2 Ohjeita

- Ennen työn suorittamista on työkohteen läheisyydessä olevat voimajohdon pylväät ja johtimet katselmoitava ja dokumentoitava luotettavalla tavalla (esim. valokuvin). Työn päätyttyä on tehtävä loppukatselmus.
- Työn suorittajan on hankittava kaikki viranomaisten vaatimat luvat.
- Johtoalueella ei saa varastoida räjähdysaineita eikä muitakaan palovaaraa aiheuttavia aineita tai materiaaleja (puutavaraa, murskettua tms.). Myös työmaakopit, palavan nesteen varastot, tankkauspaikat ja siirrettävä murskausasema tulee sijoittaa johtoalueen ulkopuolelle.
- Väliittömästi johdon läheisyydessä työskenneltäessä on työstä tehtävä Turvallisuusilmoitus Fingrid Oyj:n paikallisen käyttöasiantuntijan kanssa. Fingrid Oyj:n verkon valvomon puhelinnumero on 030 395 4300.
- Voimajohtopylvään sijaitessa kalliolla on kiinnitettävä erityistä huomiota tärinän vaikutuksiin. Tarvittaessa on porattava rako työkohteen ja pylvään väliin.

- Tärinän sallittu arvo on  $\leq 0,5$  g

tai

- Etäisyys pylväästä (m) Sallittu heilahdusnopeus (mm/s)

5	85
10	70
20	55
30	45
50	38

- Ukonilman vaikutusalueella on työt voimajohdon läheisyydessä keskeytettävä.
- Räjäytystöissä on noudatettava räjäytysalan ajan tasalla olevia normeja.
- Räjäytyskenttien sytytyksessä on voimajohtojen läheisyydessä noudatettava räjäytysalan normien Turvallisuusmääräysten 16:0 kohta 2.1.5 "Suurjännitejohdot".

Suurjännitejohdon jännite (kv)	Vähimmäisetäisyys suurjännitejohdoista (m)		
	Ryhmä B (UR-nalli)	Ryhmä C (VA-nalli)	Ryhmä D (HU-nalli)
<b>110</b>	100	15	20
<b>220</b>	100	15	20
<b>400</b>	100	15	20

- Työskentelyyn voimajohdon läheisyydessä on pyydyttävä Fingridin lupa.

---

Lähtettäjä: Antti Äärelä [REDACTED]  
Lähetetty: maanantai 20. maaliskuuta 2023 15.52  
Vastaanottaja: Tukes KaivosAsiat <[kaivosasiat@tukes.fi](mailto:kaivosasiat@tukes.fi)>  
Aihe: HL2019:0001

13 § TUKESIN LAUSUNTOPYYNTÖ KULLANHUHDONTALUPAHAKEMUKSESTA (LAPIO, JATKO) HL2019:0001 PURNUVAARA

Paliskunnalla ei ole huomautettavaa lapioluvesta.

Antti Äärelä  
Poroisäntä  
Lapin paliskunta

[REDACTED]  
[REDACTED]  
[REDACTED]



Tukes  
Kaivosasiat  
Valtakatu 2  
96100 ROVANIEMI

Lausuntopyyntö Tukes 23.2.2023

## Metsähallituksen lausunto kullanhuhdentalupahakemuksesta HL2019:0001 Kaltiokuru, Sodankylä, Juhani Lindfors ym.

### Yleistä

Tukes pyytää kaivoslain (621/2011) 37 §:n nojalla Metsähallitukselta lausuntoa kullanhuhdentalupahakemuksesta HL2019:0001 Kaltiokuru.

Kullanhuhdonta-alue sijaitsee Metsähallituksen liiketoimintojen hallinnassa (metsätalous) olevalla alueella Purnumukan kylän lähistöllä kiinteistöllä 758-893-10-1, Sodankylän valtionmaa I. Hakemusalueen pinta-ala on 4,6 ha. Alueella on tarkoitus harjoittaa kullanhuhdonta käsinkaivuna, kaivumäärä enintään 8 m<sup>3</sup>/v.

### Maankäyttö

Alue sijaitsee poronhoitolain tarkoittamalla (848/1990) erityisellä poronhoitoalueella Lapin paliskunnassa ja saamelaiskäräjistä annetun lain (974/1995) 4 §:ssä tarkoitetulla saamelaisten kotiseutualueella. Poronhoitolain mukaan erityisellä poronhoitoalueella ei saa valtion maata käyttää sillä tavoin, että siitä aiheutuu huomattavaa haittaa poronhoidolle. Myös laki Metsähallituksesta (234/2016) edellyttää, että sen hallinnassa olevien luonnonvarojen hoito, käyttö ja suojelu on sovittava yhteen siten, että poronhoitolaissa säädetyt velvoitteet täytetään.

Alue on Pohjois-Lapin maakuntakaavassa maa- ja metsätalousvaltaista aluetta (M-1). Kaava ei rajoita haetun kaltaista toimintaa. Uudistettavana olevassa Pohjois-Lapin maakuntakaava 2040 kaavamerkintä pysynee samana.

Metsähallituksella ei ole tällä hetkellä tiedossa ko. alueella nykyistä maankäyttöä muuttavia suunnitelmia. Hakemusalueen läheisyydessä ei ole matkailun yritystoimintaa eikä erityistä virkistyskäyttöä valtionmaalla. Loma-asutusta yksityismaalla on noin 200-300 metrin etäisyydellä ja vakinaista asutusta noin 1,6 km:n etäisyydellä. Hakemusalue sijaitsee osin 220 kV voimalinjalla, johon hakija on hankkinut toimintaluvan Fingrid Oyj:ltä.

Alueella on harjoitettu metsätaloustoimintaa 1950-luvun lopulta laajoin hakkuin. Nykyisellään kullanhuhdonta-alueen metsämaat ovat nuorta ja keski-ikäistä pääosin mäntyä kasvavaa kuivan ja kuivahkon kankaan kasvatusmetsää. Hakemuksen alueella

on hakattu v. 2007 ensiharvennuksia. Pieneltä osin hakemusalue on kitu- ja joutomaata ojan varressa. Alue on luontaisesti uudistuvaa.

## Vahingot, puusto, majoittuminen

Kullanhuhdonta-alueilla luvanhaltija on velvollinen korvaamaan Metsähallitukselle aiheuttamansa puusto- yms. vauriot sekä puuston ennenaikaisesta hakkuusta aiheutuneen menetyksen. Polttopuiden ottoon ei saa lupaa ko. lupa-alueen sisälle, maapuita ei saa polttaa, vaan ne jätetään lahopuujatkumoksi luonnon monimuotoisuuden lisäämistavoitteiden vuoksi. Kaivutoiminnan takia poistettavan puuston ja hakkuutähteiden ottoon polttopuuksi tulee huhdontaluvan haltijan hankkia maksullinen lupa osoituksen mukaan.

Huhdonta-alueen ulkopuolelle sijoittuvaan kaivuaikaiseenkin majoittumiseen asuntovaunussa ja mahdolliseen talviaikaiseen säilytykseen tulee hakea lupa Metsähallitukselta. Hakija on ilmoittanut hakemuksessaan, ettei rakentamistarvetta ole pl. käymälä, joka ei tarvitse erillistä lupaa.

## Uhanlaiset lajit, vaikutukset ympäristöön, kulttuuriperintö

Tällä hetkellä Metsähallituksella ei ole tiedossa, että hakemusalueella olisi uhanalaisten kasvien ja eläinten esiintymiä, petolintujen pesintää tai tunnettuja kulttuuriperintökohteita. Alueen uhanalainen kasvi- ja muu lajisto on puutteellisesti tutkittua. Mahdollinen luvan myöntäminen ei poista toiminnanharjoittajan vastuuta lakisääteisten lajien suojelusta ja huomioon ottamisesta.

Alueelta tai sen välittömästä läheisyydestä ei ole kartoitettu muinaismuistolain (17.6.1963/295) suojaamia muinaisjäännöksiä tai muita kulttuuriperintökohteita. Jos maata kaivettaessa tai muuta työtä suoritettaessa tavataan kiinteä muinaisjäänös, on työ muinaisjäänöksen kohdalta heti keskeytettävä ja ilmoitettava kohde Saamelaismuseo Siidalle tarpeellisia toimenpiteitä varten. Ilman muinaismuistolain nojalla annettua lupaa kiinteän muinaisjäänöksen kaivaminen, peittäminen, muuttaminen, vahingoittaminen, poistaminen ja muu siihen kajoaminen on kielletty. Myös muut alueella mahdollisesti olevat kulttuuriperintökohteet, kuten vanhat kullankaivun historiaan liittyvät jäännökset, tulee ottaa huomioon maankäytössä.

Metsähallitus toteaa, ettei ko. kohteita ole Metsähallituksen tiedossa hankkeen alueella ja eikä tee maastokartoituksia ko. hankkeen johdosta eikä sitoudu lausunnossaan vastuuseen alueen mahdollisista kartoittamattomista kohteista.

Luonnonsuojelu- ja vesilain viranomaisvalvonnasta alueella vastaa Lapin ELY-keskus. Tarkemmat tiedot mainituista alueen vesiluontotyypeistä, suojelualueista, rauhoitetuista ja suojelluista kohteista ja arviosta antaa Lapin ELY-keskus.

## Muistutukset

Metsähallitus pyytää muistuttamaan kaivajaa seuraavista asioista mahdollisen luvan myöntämisen yhteydessä:

- Kaivutoiminta tulee tapahtua siten, että alapuoliseen vesistöön ei pääse liettymistä aiheuttavaa mineraalainesta eikä ravinteita
- Kaivukauden päättyessä jyrkät kaivantojen reunat on luiskattava ja alue on pidettävä jatkuvasti turvallisessa kunnossa (KaivL 24§). Reunat on myös

merkittävä maastoon riittävän näkyvästi porotaloutta haittaamattomalla tavalla, ns. pyykkinarut ja lippusiimat ovat kiellettyjä

- Lain 108 § riittävä vakuus ottaen huomioon lupamääräykset. Lähtökohtana tulee olla, että alue ennallistetaan ja maisemoidaan sitä mukaan, kun kaivu etenee
- Tutkimustoiminta on suunniteltava ja järjestettävä siten, että puustolle aiheutuvat vahingot ovat mahdollisimman vähäisiä. Puuston poisto on tehtävä kaivun etenemisen mukaan kaivukausittain etukäteen Metsähallituksen kanssa sopien. Poistettava ainespuukelpoinen puusto on korvattava. Puuryhmiä on jätettävä kaivualueelle
- Tiestön käyttöä koskee laki yksityisistä teistä (13.7.2018 560/2018) ja tiestön käytöstä päättää tienpitäjä. Ko. tapauksessa tienpitäjä on Liikavaaran-Purnuvaaran yksityistien tiekunta (000-2006-K31682) alueelle johtavan tiestön kulkiessa huuhdonta-alueella Metsähallituksen hallinnassa olevalla valtionmaalla ja tiestö ei ole yleistä tietä
- Maastoliikenteen osalta käytettäessä koneellisia kulkuneuvoja hakija on velvollinen hankkimaan maastoliikenneluvan
- Mikäli alueelle viedään asuntovaunuja, niin hakemusalueen ulkopuolella tapahtuvaan majoittumiseen tarvitaan lupa asuntovaunun pitoon huuhdonta-ajanakin sekä myös ympärivuotiseen säilytykseen lupa-alueellakin
- Luvansaajan tulee tunnistaa maisema-, luonto- ja kulttuuriarvot sekä arvokkaat ja huomioon otettavat kohteet mahdolliset metsälain 10 §:n, luonnonsuojelulain ja muinaismuistolain määrittelemät kohteet ja ottaa huomioon ne toiminnassa ja nykyisiä luontoarvoja ei tule heikentää
- Mahdollinen luvan myöntäminen ei poista toiminnanharjoittajan vastuuta lakisääteisten lajien suojelusta ja huomioon ottamisesta
- Luvansaajan tulee huolellisesti tutustua lupapäätökseen ja kullanhuuhdontaa koskeviin lakeihin, asetuksiin ja ohjeistuksiin sekä noudattaa niitä

## Porotalous, saamelaiskulttuuri

Hallituksen esityksessä kaivoslaista todetaan, että arvioinnissa olisi lähinnä tarpeen kiinnittää huomiota saamelaiskulttuurin kannalta tärkeänä pidettävään poronhoitoon kohdistuviin vaikutuksiin.

Metsähallitus arvioi, ettei porotalouden rakenteille kyseessä olevassa tapauksessa aiheudu haittaa, koska porotalouden rakenteita ei ole lupahakemuksen kohteena olevalla alueella eikä välittömässä läheisyydessä. Porotalouden TOKAT-paikkatietojärjestelmän mukaan hakemusalue on porojen laidunalueita kevät-, kesä- ja syysaikana. Metsähallituksen alue-ekologisessa aineistossa alue on merkitty arvokkaaksi jäkälälaitumeksi.

Tukes pyytää lausuntopyynnössään kaivoslain 38 §:n nojalla myös Metsähallituksen perusteltua näkemystä alueen hallinnasta vastaavana viranomaisena hakemuksen mukaisen toiminnan vaikutuksesta saamelaisten oikeudelle alkuperäiskansana ylläpitää ja kehittää kieltään ja kulttuuriaan, huomioiden alueen läheisyydessä olevat muut vastaavat luvat ja muut maankäyttömuodot.

Metsähallitus toteaa, ettei sillä ole tarvittavaa tietoa ja osaamista saamelaiskulttuurille aiheutuvien vaikutusten arviointiin, joten Metsähallitus ei ota kantaa toiminnan vaikutuksesta saamelaiskulttuuriin.

## Johtopäätökset

Puheena olevan luvan ja ympärillä olevien muiden kullanhuuhdontalupien yhteisvaikutuksella voi olla haittaa paikallisen paliskunnan harjoittamalle porotaloudelle (arvokas jäkälälaidun), metsätaloudelle, maisema-arvoille, paikallisasukkaille, alueen vesistölle ja alue-ekologisille kohteille. Alueen maisemakuvaa tulee pysyvämmiin muuttamaan mahdollinen laajamittainen kullanhuuhdonta, joka hävittää ja muuttaa kaivualueilta luontaisen kasvillisuuden kesäaikaisen liikkumisen seurauksena toisin kuin alueella harjoitettu metsä- tai porotalous. Lupapäätöstä myönnettäessä tulee arvioida, onko "kullanhuuhdonta-alueen" muodostuminen useiden yksittäisten kullanhuuhdontalupien kautta haittaa aiheuttavaa. Metsähallitus katsoo muutenkin, että erilaisten ympäristövaikutusten arvioinneissa ei tule pidättäytyä nyt lausunnolla olevan kaltaisessa tilanteessa yksittäiseen hakemukseen, vaan arvioida kysymyksessä olevaa toimintaa ja sen vaikutuksia kokonaisuutena.

Heikki Remes  
Kaivosalan asiantuntija



Lappi

8.3.2023

TUKES

kaivosasiat@tukes.fi

**LAUSUNTO METSÄHALLITUKSEN HALLINNASSA OLEVALLE VALTIOMAA-  
ALUEELLE KOHDISTUVASTA KULLANHUHDONTALUPAHAKEMUKSESTA  
LUPATUNNUS HL2019:0001**

Haettava kullanhuuhdonta-alue sijaitsee Sodankylän kunnan alueella Purnumukassa, Rajakaltionojalla.

Alue ei sisälly luonnonsuojeluohjelma- tai luonnonsuojelualueisiin, ei myöskään erämaa-alueisiin eikä Natura 2000 -suojelualueverkostoon.

Kullanhuuhdonta-alue sijaitsee poronhoitolain (1990/848) tarkoittamalla erityisellä poronhoitoalueella Lapin paliskunnassa. Alue on Saamelaisten kotiseutualuetta (laki saamelaiskäräjistä 1995/974 4§) ja se on Metsähallituksen hallinnassa olevaa valtion maata.

**Luontoarvojen suojele**

Kullanhuuhdonta-alueella ei ole tiedossa olevia luonnonsuojelulain 42 §:n nojalla koko maassa rauhoitettujen kasvilajien, 46 §:n uhanalaisten lajien tai 47 §:n erityisesti suojeltavien lajien esiintymiä ja eläinten havaintopaikkoja, eikä luontodirektiivin liitteiden II ja IV lajien esiintymiä ja eläinten havaintopaikkoja.

Mikäli alueelta havaitaan edellä mainittuja lajeja, on huuhdontatoiminta järjestettävä siten, että siitä ei aiheudu

luonnonsuojelulaissa kiellettyä seurausta, kuten lajin heikentämistä tai häviämistä eikä lajin elinympäristön heikentämistä tai tuhoutumista.

Tarvittaessa edellä mainitut laji- ja luontotyyppiesiintymät, samoin kuin vesilain nojalla suojellut lähteet, on rajattava huuhdonta-alueen ulkopuolelle, ellei esiintymien säilymistä voida turvata muilla toimenpiteillä.

Metsätalousalueellakin toimittaessa tulee huomioida luonnonsuojelulain säännökset ja tavoitteet sekä Metsähallituksen alueelle mahdollisesti antamat käytännön ohjeet.

### **Kaivannaisjätteen jätehuoltosuunnitelmat, vesiensuojelu**

Hakemuksen mukaan huuhdontavedet ohjataan aikaisemmin kaivettuihin monttuihin.

Yhteisvaikutusten kautta yksittäiselläkin paikalla on vaikutusta alapuoliseen vesistöön. Kun vesistöalueella voi olla kymmeniäkin huuhdontapaikkoja, on vaara, että toiminnasta aiheutuvalla yhteiskuormituksella on vesistön tilaa heikentävä vaikutus. Huuhdottavan aineksen käsittely tulee järjestää siten, että samentumista aiheuttava humuksen ja kiintoaineksen joutuminen alapuoliseen vesistöön estetään myös tulva-ajat huomioon ottaen.

### **Kalatalous**

Huuhdontavesistöllä on tavallisesti, aivan vähäisiä latvapurojen yläosia lukuun ottamatta, kalataloudellista merkitystä sekä kalojen oleskelualueena että kulkureittinä ja myös kutu- ja poikastuotantoalueena. Tämä on huuhdontatoiminnassa otettava huomioon siten, että joen tai puron varsi pensaineen ja puustoineen säilytetään mahdollisimman suurelta osin luonnontilassa ja huolehditaan em. veden laatuun kohdistuvien heikentävien vaikutusten estämisestä.

### **Kulttuurihistoria ja rakentaminen**

Kullanhuuhdontakulttuuriarvot on kaivutoiminnassa turvattava, mikäli sellaisia on haetulla huuhdonta-alueella.

Kullanhuuhdontalupahakemuksen yhteydessä alueelle ei haeta lupaa rakentaa rakennuksia tai rakennelmia.

## **Kulkeminen alueelle**

Huuhdonta-alueen läpi kulkevaa metsätietä pitkin.

Mootoriajoneuvon käyttö maastossa edellyttää maanomistajan luvan (maastoliikennelaki 4§)

Tämä asiakirja on sähköisesti allekirjoitettu viraston sähköisessä asianhallintajärjestelmässä. Asian on esitellyt ylitarkastaja Ari Neuvonen ja ratkaissut luontoympäristöyksikön päällikkö Jari Pasanen.

Turvallisuus- ja kemikaalivirasto  
Valtakatu 2  
96100 Rovaniemi  
[kaivosasiat@tukes.fi](mailto:kaivosasiat@tukes.fi)

**VIITE ASIA LAUSUNTOPYYNTÖ HL2019:0001 (SAAPUNUT 23.2.2023)  
KULLANHUHDONNAN JATKOLUPAHAKEMUS HL2019:0001  
KALTIOKURU**

Turvallisuus- ja kemikaalivirasto on pyytänyt Saamelaismuseum Siidalta lausuntoa Juhani Lindforsin ja Ville Vesalan kullanhuuhdonnan jatkolupahakemuksesta HL2019:0001 Kaltiokuru. Saamelaismuseum Siida on saamelaisalueella toimivaltainen viranomaisen arkeologisen kulttuuriperinnön sekä maiseman ja rakennusperinnön suojelun ja hoidon suhteen.

Kullanhuuhdontalupahakemusalue HL2019:0001 sijaitsee Sodankylän kunnassa, Purnuvaaran pohjoisosassa olevan Kiimavaaran länsiosassa, Rajakaltionojan latvalla. Alueelle haetaan lupaa lapiokaivuun kymmeneksi vuodeksi. Lupahakemusalueen pinta-ala on 4,6 ha, ja arvioitu vuosittainen kaivumäärä on 7–8 m<sup>3</sup>. Hakemuksen liitteenä on kaivannaisjätteen jätehuoltosuunnitelma.

Pohjois-Lapin maakuntakaavassa (2007) lupahakemusalue on metsätalous- ja poronhoitovaltaista aluetta (M-1) sekä matkailualue (mv 8407). Alue on Metsähallituksen hallinnoimaa metsätalousaluetta. Lupahakemusalue sijaitsee saamelaisten kotiseutualueella ja poronhoitolain 2.2 § mukaan erityisesti poronhoitoa varten tarkoitettulla alueella, jolla maata ei saa käyttää niin, että siitä aiheutuu huomattavaa haittaa porotaloudelle.

#### **Kulttuuriperintö**

Lupahakemusalue ei sijaitse valtakunnallisesti arvokkaalla maisema-alueella tai RKY-alueella, eikä siltä tunneta muinaismuistolain (295/1963) suojeltavia kiinteitä muinaisjäänneksiä. Mikäli alueelta kaivutyön aikana havaitaan merkkejä esihistoriallisen ihmisen toiminnasta, kuten liesiä tai muinaisesineitä, työt löytöpaikalla on keskeytettävä ja löydöistä on ilmoitettava museoviranomaisille, tässä tapauksessa Saamelaismuseum Siidan arkeologille.

Juha-Pekka Joonas  
arkeologi

Satu Taivaskallio  
tutkija

