

KUULUTUS

Turvallisuus- ja kemikaalivirasto (Tukes) kuuluttaa kaivoslain (10.6.2011/621) 40 §:n nojalla

kullanhuuhdentalupahakemuksen

Lupatunnus: HL2022:0015

Hakijat: Jussi Koponen, Katja Koponen

Alueen sijainti: Sodankylän kunta, Kuusikkoselkä, 6,3 ha

Konekaivu, 499 m³/v

Mielipiteet ja muistutukset

Mielipiteet ja muistutukset voi lähettää 15.2.2023 mennessä lupatunnus mainiten sähköisesti osoitteeseen kaivosasiat@tukes.fi tai osoitteeseen:

Turvallisuus- ja kemikaalivirasto (Tukes)
PL 66
00521 Helsinki

Nähtävilläolo

Kuulutus ja hakemusasiakirjat ovat nähtävänä 9.1.2023 – 15.2.2023 Tukesin verkkosivuilla osoitteessa <https://tukes.fi/paatokset-ja-kuulutukset/kullanhuuhdentaluvat>.

Tiedoksisaannin katsotaan tapahtuneen seitsemäntenä (7) päivänä kuulutuksen julkaisusta.

Lisätietoja

kaivosasiat@tukes.fi tai puh. 029 5052 000

KULLANHUHDONTALUPAHAKEMUS

Pakolliset kohdat on merkitty tähdellä (*). Ennen hakemuksen toimittamista kaivosviranomaiselle hakijan on huolehdittava, että ne on täytetty asianmukaisesti.

1. HAKIJAN TIEDOT

1.1. Etu- ja sukunimi *

Jussi Koponen

1.2. Postiosoite *

1.3. Postinumero *

1.4. Postitoimipaikka *

1.5. Puhelinnumero

1.6. Sähköposti

1.7. Muut hakijat yhteystietoineen

Katja Koponen

2. ALUEEN TIEDOT

2.1. Ehdotus alueen nimeksi

Multakuru

2.2. Alueen pinta-ala *

7 ha (enintään 7 ha)

2.3. Sijainti: Lappi, valtion omistama alue *

- Inarin kunta
 Sodankylän kunta
 Sallan kunta
 muu

mikä?

2.4. Haettavan alueen tarkempi sijainti (joen, puron tarkkuudella)

Sodankylä, Kuusikkoselkä, valtatie 4:sta noin 2 km länteen

2.5. Hakijan esitys luvan voimassaoloajaksi:

4

vuotta

Uutta lupaa voi hakea enintään neljäksi vuodeksi, jatkolupaa 10 vuodeksi.

2.6. Selvitys haettavasta alueesta ja sen käyttöä koskevista rajoituksista sekä pääpiirteittäinen selvitys merkittävistä luonto- ja kullanhuuhdontakulttuuriarvoista alueella *

Selvitys mm. luonnonsuojelulain, erämaalain ja muinaismuistolain nojalla aluetta koskevista rajoituksista. Saamelaisten kotiseutualuetta ja erityistä poronhoitoaluetta koskevassa hakemuksessa on kyseisiä alueita koskevat säännökset otettava huomioon.

Alue kuuluu saamelaisten kotiseutualueeseen. Toiminnalla ei vaaranneta saamelaisten asemaa alkuperäiskansana saamelaisten kotiseutualueella.
Alue on poronhoitoaluetta ja kuuluu Lapin paliskuntaan. Alueella ei ole poronhoitoon liittyviä rekennelmia.
Alue ei kuulu Natura- ei myöskään erämaalain alaisiin alueisiin.
Alueelta ei ole havaittu uhanalaisia kasveja, ei myöskään petolintujen pesintää ole havaittu.
Alueen ympäristössä on vanhaa kultakulturi perintöä.
Alue lähiympäristöinenn on hakattu ja ojitettu vuosikymmeniä sitten. Kohteessa on sekametsää ja lähialueella on tehty harvennushakkuita 2019-2021 aikana. Kullanhuuhdontalupa kohdistuu pitkänomaiseen uomaan, jossa kasvaa enimmäkseen vaivaiskoivua.

2.7. Selvitys alueen käyttöä koskevien rajoitusten huomioon ottamisesta *

Toiminnalla ei vaaranneta saamelaisten asemaa alkuperäiskansana saamelaisten kotiseutualueella. Alueen porotalouteen vaikuttavat asiat on otettu huomioon kohdassa 3.7
Kaivoslaki 621/2011 50§ mainittujen mom 1, 2 ja 3 ehtojen mukaan kohteen kullankaivuulla ei ole vaikutusta tai haittaa saamelaisten kulttuurin harjoittamiseen.

2.8. Selvitys alueen oikeusvaikutteisista kaavoista ja mahdollisesti vireillä olevista kaavahankkeista sekä selvitys siitä, ettei haetulla alueella ole kaivoslain (621/2011) 46 §:n 1 momentin 1 ja 2 kohdassa tarkoitettua estettä *

Alue on Pohjois-lapin maakuntakaavassa metsätalous- ja poronhoitovaltaista aluetta jota voi käyttää pääasiallista käyttötarkoitusta haittaamatta ja luonnetta muuttamatta muihinkin tarkoituksiin. Sodankylän kunnan nettisivuilla ei näy alueelle kohdistuvia kaavoituksia. Alueeseen ei tiettävästi kohdistu kaavoitus suunnitelmia.
Hakijan toiminta on pienimuotoista eikä ole esteenä alueen muulle toiminnolle. Alueella ei ole kaivoslain 46§ kohdissa tarkoitettua estettä.

3. SELVITYS TOIMINNASTA JA TOIMINNAN VAIKUTUKSISTA

3.1. Kuvaus toiminnan määrästä (m³), laadusta ja aikataulusta *

Maata käsitellään eninän 499m³ vuodessa, kaivuu suoritetaan kaivinkoneella N.8t ja apukoneena voidaan käyttää suurempaa n.20t kaivinkonetta.
Kullan erottaminen tapahtuu rumpu- tai täryseulalla, johon pumpataan vettä n.1000l/min, vesi pumpataan alueella olevasta suosta kiertovesialtaaseen ja siitä seulalle.
Kaivuukausi on 1.6-30.9 välisen ajan.

3.2. Onko alueella tarkoitus suorittaa koneellista kullankaivuuta? *

- Kyllä
 Ei

3.3. Onko hakijalla alueelle voimassaoleva ympäristölupa? *

- Kyllä
 Ei

3.4. Onko hakemukseen liitetty kaivannaisjätteen jätehuoltosuunnitelma? *

- Kyllä
 Ei

3.5. Miten kulku alueelle järjestetään? *

Kulku alueelle tapahtuu vanhaa mesäautotietä pitkin, kohteeseen pääsee kahta eri reittiä. Kulkuluvat metsäautotielle haetaan maanomistajilta.

3.6. Selvitys niistä, joiden etua, oikeutta tai velvollisuutta asia saattaa koskea *

Mainitse mm. alueen paliskunta, sijoittuuko alue saamelaiden kotiseutualueelle, ym.

Sodankylän kunta
Metsähallitus
Lapin Paliskunta

3.7. Hakijan arvio toiminnan ympäristö- ja muista vaikutuksista sekä selvitys toiminnan haitallisten vaikutusten ehkäisystä *

Jos kullanhuuhdontalupaa koskeva hakemus kohdistuu saamelaisten kotiseutualueelle, on toiminnan vaikutuksia arvioitava saamelaisten oikeuden kannalta alkuperäiskansana, koltta-alueella kolttalaissa säädettyjen tavoitteiden kannalta ja erityisellä poronhoitoalueella poronhoidon kannalta.

Alueen lähiympäristössä on harjoitettu kullanhuuhdonta, eikä hakijan toiminnalla ole vaikutusta saamelaisten oikeuteen harjoittaa kieltään ja kulttuuriaan. Työt voidaan keskeyttää, mikäli poronhoidollisen asiain vaatii. Kaivuukauden päätteeksi montut silotellaa, ettei niistä aiheudu vaaraa eläimille, eikä ihmisille. Maisemointia tehdään kaivuun etenemisen tahdissa.

3.8. Selvitys toiminnan lopettamisesta ja siihen liittyvistä toimenpiteistä sekä jälkitoimenpiteistä *

Kullanhuuhdonta-alue saatetaan välittömästi yleisen turvallisuuden vaatimaan kuntoon, poistetaan kalusto ja maisemoidaan alue mahdollisimman luonnomukaiseen ja maisemallisesti tyydyttävään tilaan.

4. RAKENTAMINEN

4.1. Haetaanko alueelle lupaa rakentaa rakennus tai rakennelma tämän hakemuksen yhteydessä?

- Kyllä
 Ei

4.2. Perustelut rakentamistarpeelle

4.3. Onko hakemukseen liitetty rakennusta tai rakennelmaa koskevat rakennuspiirustukset?

- Kyllä
 Ei

5. VAKUUS

Hakijan ehdotus vakuuden suuruudesta/selvitys sen tarpeellisuudesta. Ehdotus perusteltava.

Ehdotan vakuudeksi 2500€, koska alue on helposti saavutettavissa, alueella ei ole erityisiä luontoarvoja. Kaivuuta suoritetaan monttu kerralla, eli ei ole suurta maisemointia kerralla tehtävänä. Käsiteltävä maamäärä on pieni.

6. MUUT TIEDOT

Muut hakemuksen käsittelyyn mahdollisesti vaikuttavat lisätiedot

Allekirjoitus (kaikkien hakijoiden) *

Sähköisesti toimitettuihin hakemuksiin kaivosviranomainen pyytää allekirjoitukset tarvittaessa.

PAKOLLISET LIITTEET:

1. Hakijan virkatodistus (kaikkien hakijoiden)
2. Kartta alueesta
3. Kaivannaisjätteen jätehuoltosuunnitelma

Muista liittää hakemukseen kaikki tarvittavat liitteet!

LÄHETÄ HAKEMUS

TULOSTA HAKEMUS

Turvallisuus- ja kemikaalivirasto

Helsinki
PL 66 (Opastinsilta 12 B)
00521 Helsinki

Tampere
Kalevantie 2
33100 Tampere

Rovaniemi
Valtakatu 2
96100 Rovaniemi

Neuvonta 029 5052 000
www.tukes.fi/kaivosasiat
kaivosasiat@tukes.fi

KAIVANNAISJÄTTEEN JÄTEHUOLTOSUUNNITELMA

Jätehuoltosuunnitelman voi tehdä tällä lomakkeella tai vapaamuotoisesti. Tästä lomakkeesta tulee täyttää kohdat 1-5 ja 7. Huomaa, että kohta 6 koskee VAIN mahdollista jätealuetta.

1. Kullanhuuhdonta-alueen lupatunnus (täytetään, jos tiedossa)

2. Kullanhuuhdontaluvan hakija/ haltija

3. Kaivannaisjäte

Kaivannaisjätteen laji	Arvioitu määrä (m ³) koko tuotantoaikana	Hyödyntäminen 1 maisemoinnissa 2 muu hyödyntämistapa, mikä?	Tiedot ympäristövaikutuksista. Sanallinen kuvaus.
Pintamaat	99	1	Pintamaat läjitetään erilleen muusta materiaalista omaan kasaan. Ei mainittavaa merkitystä ympäristön tilaan.
Kannot ja muu puuaines	10	2, polttopuuksi	Puut kaadetaan ja tehdään polttopuuksi, ei mainittavaa vaikutusta ympäristöön.
Kivennäismaat (kivet ja muu maa-aines)	1600	1	Läjitys voi tuottaa visuaalista haittaa
Muut (esim. selkeytysal- taiden lietteet) Yksilöi alle	1000	1	Pesty hiekka käytetään maisemoinnissa, ei mainittavaa haittaa, koska käytetään kiertovesialtaita.
Altaiden pohjiin kertyvä lieju ja muta	150	1	Lieju ja muta on kuoppien pohjalla, ei suurta haittaa

4. Selvitys vaikutusten ehkäisemiseksi toteutettavista toimista toiminnan aikana ja sen päätyttyä (esim. sijoitus, peittäminen, ym.)

Tutkimustoiminnan kasat sijoitetaan painanteisiin yms. sellaisiin maastonkohtiin, että ne eivät näy kauas. Kuoppien seinämät sorrutetaan siten, että niistä ei ole kulkijoille vaaraa. Mikäli altaisiin kertyä liejua ja on todennäköistä, että kevättulvat pääsevät siihen, lieju peitetään hiekalla ja soralla.

5. Selvitys seurannasta ja tarkkailusta toiminnan aikana ja sen päätyttyä (esim. silmämääräinen tarkkailu)

Maa-ainesten läjitysalueita seurataan silmämääräisesti.

6. Tiedot maa- ja kiviainesjätealuetta koskevista jälkitoimenpiteistä (esim. siistiminen, maisemointi)

Maisemointia tehdään mahdollisuuksien mukaan vuosittain. Kaivuu pyritään tekemään ns. Monttu kerrallaan.

7. Päivämäärä ja laatija

28.9.2022

Jussi Koponen

Jätehuoltosuunnitelmaa ei vaadita, jos luvanhaltijan on laadittava sellainen ympäristönsuojelulain nojalla.

Kaivannaisjätteen jätehuoltosuunnitelman tavoite ja sisältö:

Jätehuoltosuunnitelman laatimisen tavoitteena on jätteen synnyn ehkäisy, jätteiden hyödyntämisen edistäminen sekä ympäristön pilaantumisen ehkäisy.

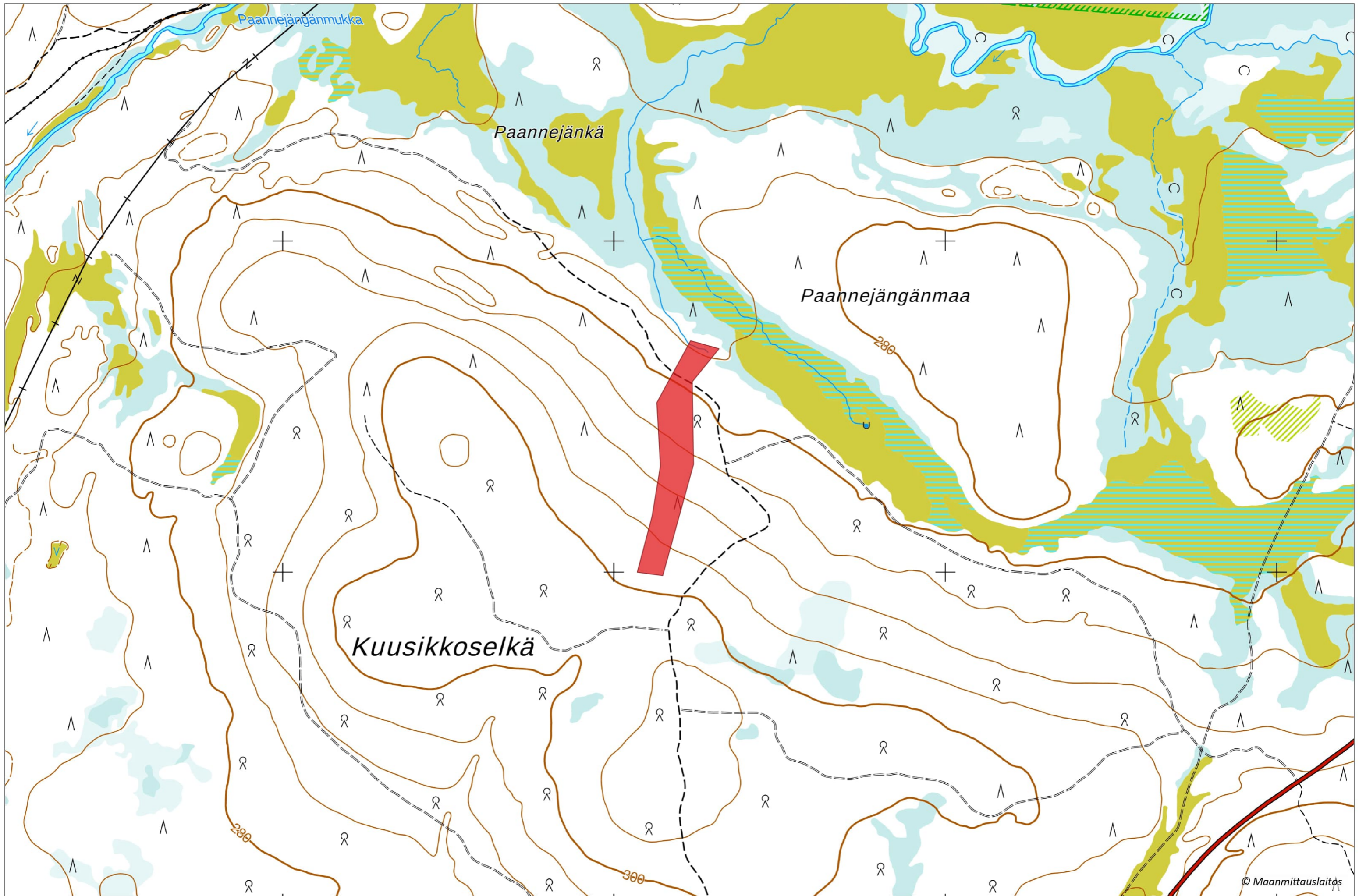
Kullanhuuhdonnassa syntyvät kaivannaisjätteet:

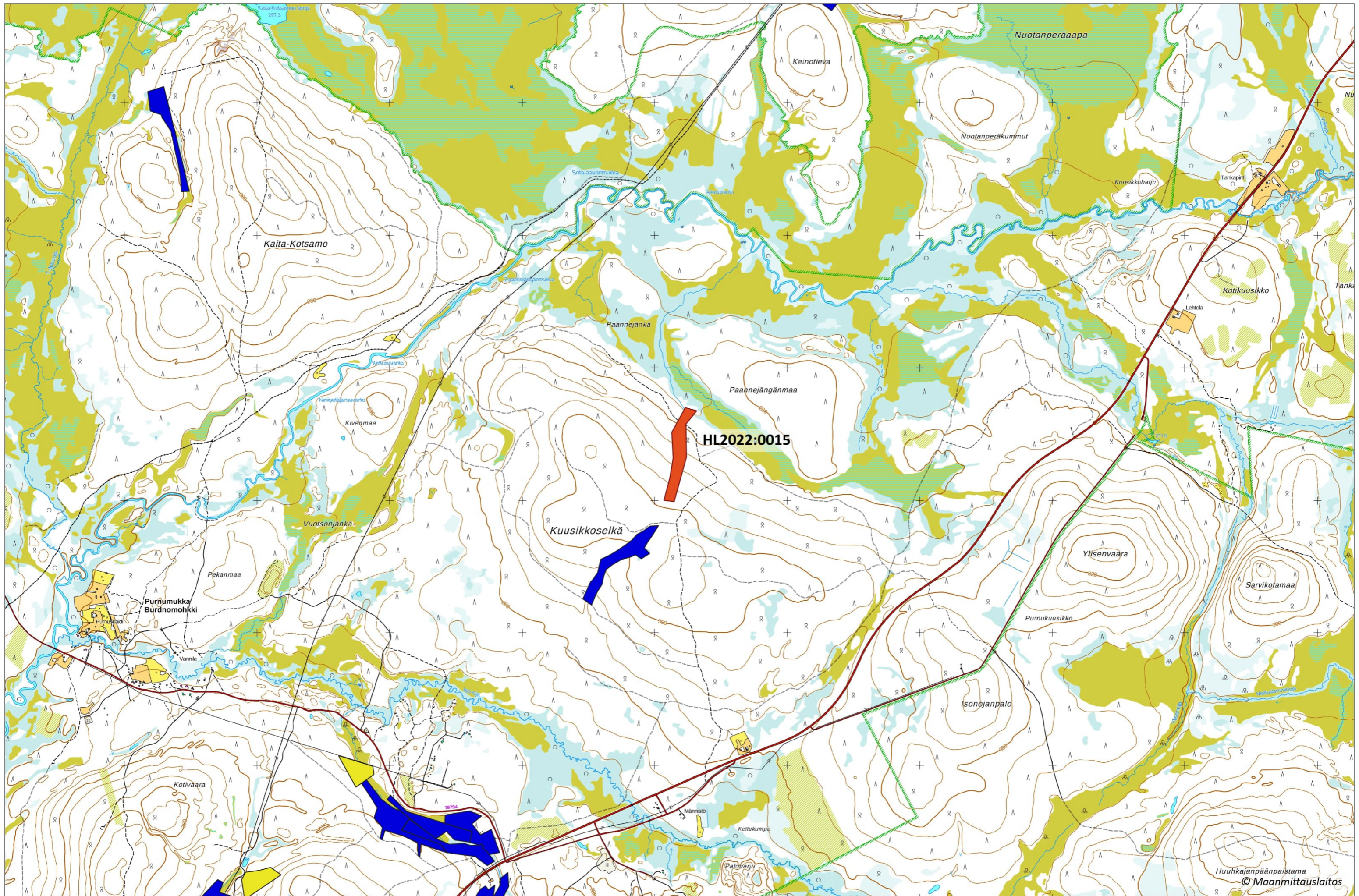
Kullanhuuhdonnassa syntyviä kaivannaisjätteitä ovat esimerkiksi pintamaat, kannot, kivet ja selkeytysaltaiden lietteet. Pintamaat ovat tuotantoalueen valmistelussa poistettavia maita, jotka ovat pääasiassa orgaanista ainesta; turvetta ja kasvillisuutta. Valmistelun ja tuotannon aikana alueelta voi kertyä kiviä sekä kantoja.

Ympäristövaikutukset riippuvat kaivannaisjätteestä ja sen hyödyntämisestä. Lietteistä voi tulla kiintoaine- ja ravinnepestöjä, jos lietteet sijoitetaan eroosiolle alttiiksi lähelle ojia. Maa-aineksen läjittäminen voi aiheuttaa maisemahaittaa.

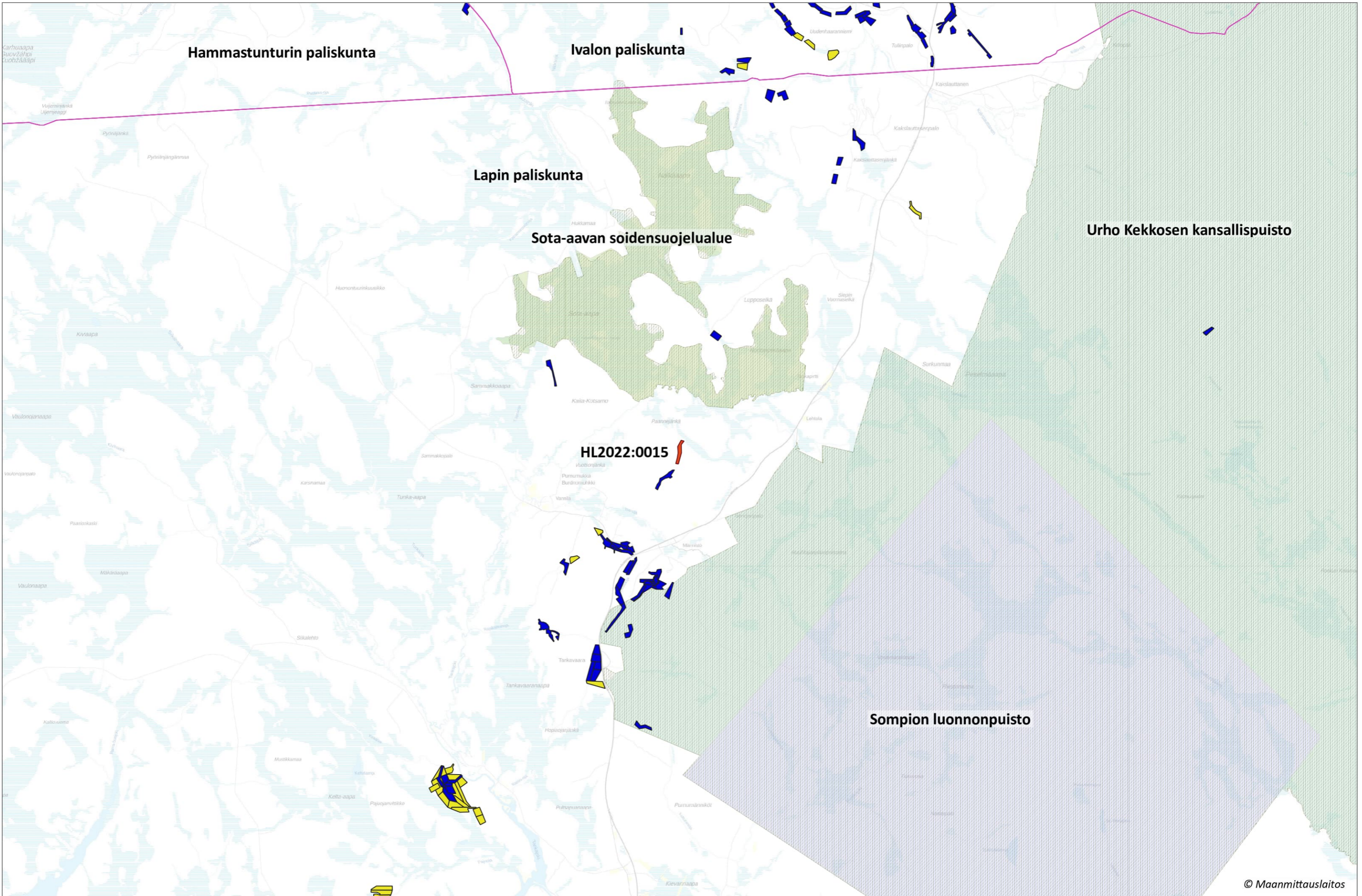
Kaivannaisjätteiden hyödyntäminen:

Pintamaita ja kiviä voi käyttää maisemointiin. Tällaiset toimenpiteet ovat kaivannaisjätteen hyödyntämistä.





HL2022:0015



1:100 000

Sininen alue = Kullanhuuhdonta-alue
Keltainen alue = Kullanhuuhdonta-aluehakupäätösalue