

14.3.2023

KUULUTUS

Turvallisuus- ja kemikaalivirasto (Tukes) kuuluttaa kaivoslain (10.6.2011/621) perusteella 14.3.2023 kullanhuuhdontalupaa koskevan päätöksen.

Hakija: Petri Pihlajaniemi

Lupatunnus: HL2022:0017

Alueen sijainti: Inarin kunta, Uusihaara, 4,0 ha

Päätökseen saa kaivoslain (621/2011) 162 §:n nojalla hakea muutosta valittamalla hallinto-oikeuteen. Päätös katsotaan tulleen tiedoksi saaduksi seitsemän (7) päivän kuluessa päätöksen antopäivästä sitä määräaikaan lukematta. Valitus on tehtävä kirjallisesti 30 päivän kuluessa päätöksen tiedoksisaannista. Valitusaika päättyy 20.4.2023.

Päätöksen liitteenä olevasta valitusosoituksesta ilmenee, miten muutosta haettaessa on meneteltävä. Kuulutus ja päätös ovat nähtävänä 14.3.2023 – 20.4.2023 Tukesin verkkosivuilla osoitteessa <https://tukes.fi/paatokset-ja-kuulutukset/kullanhuuhdontaluvat>

Lisätietoja

kaivosasiat@tukes.fi tai puh. 029 5052 000

Kuulutettu 14.3.2023

Pidetään nähtävänä 20.4.2023 asti

Petri Pihlajaniemi

PÄÄTÖS KULLANHUHDONTALUVAN MYÖNTÄMISESTÄ

Kullanhuuhdentalupahakemus

Hakija: Petri Pihlajaniemi
Vireilletulopvm: 5.10.2022
Etuoikeuspvm: 5.10.2022
Hakemuksen tarkoitus: Kullanhuuhdonta valtion omistamalla alueella.
Kaivoslain (621/2011) 22 §:n mukaan kullanhuuhdontaan valtion omistamalla alueella on oltava kaivosviranomaisen lupa.

PÄÄTÖS

Turvallisuus- ja kemikaalivirasto myöntää kaivoslain (621/2011) nojalla hakijalle kullanhuuhdentaluvan lupatunnuksella HL2022:0017 hakemuksen mukaisesti.

Perustelut: Hakija on osoittanut, että kaivoslaissa (621/2011) säädetty edellytykset täyttyvät eikä kaivosviranomaisen selvityksen perusteella luvan myöntämiseksi ole kaivoslaissa säädettyä estettä.
Kaivoslaki (621/2011) 45 § ja 50 §.

Kullanhuuhdentaluvan haltijalla on tässä luvassa mainitulla kullanhuuhdonta-alueella yksinoikeus etsiä ja kartoittaa maaperässä esiintyvää kultaa, ottaa talteen ja hyödyntää maaperässä esiintyvää kultaa huuhtomalla sekä ottaa talteen ja hyödyntää huuhtonnan sivutuotteena irtomaasta löytyvät platinahiput sekä jalo- ja korukivet.

Kullanhuuhdonta-alueen tiedot

Pinta-ala: 4,0 ha
Alueen nimi: Peisar
Sijainti: Inari, Uusihaara, Metsähallituksen hallinnoima valtionmaa, metsätalousalue.
Alueen sijainti ja rajat ilmenevät tämän päätöksen liitetystä kartasta (liite 2).

Päätöksen täytäntöönpano

Kullanhuuhdentalupaan perustuvat toimenpiteet saa aloittaa, kun siihen oikeuttava lupapäätös on lainvoimainen ja luvassa määrätty vakuus on asetettu. Jos kullanhuuhdentalupaan perustuvat toimenpiteet edellyttävät muualla lainsäädännössä vaadittua lupaa, saa toimenpiteen kuitenkin aloittaa vasta, kun asianomainen lupapäätös on lainvoimainen tai toiminnan aloittamiseen on saatu oikeus asiassa toimivaltaiselta viranomaiselta.

Lupamääräykset

Päätöksen voimassaolo:

Kullanhuuhdonta-lupa on voimassa neljä (4) vuotta päätöksen lainvoimaiseksi tulosta.

Perustelut: Hakemuksen mukaisesti. Luvan voimassaoloaika on lain sallima enimmäisaika luvan voimassaololle, koska kullanhuuhdonnan ei katsota aiheuttavan yleiselle tai yksityiselle edulle sellaista vahinkoa tai haittaa, että luvan voimassaoloaika olisi lyhennettävä.

Menetelmät:

Tämä lupa oikeuttaa lapiokaivuun suorittamiseen lupa-alueella. Vuotuinen kaivumäärä on enintään 10 m³ ja toiminta tulee rajoittaa vuosittain 1.6.–30.9. väliselle ajalle.

Perustelut: Hakemuksen mukaisesti. Toiminnan alueellisella ja ajallisella rajoittamisella vähennetään vaikutuksia lupa-alueeseen, sen ympäristöön ja alueen mahdolliseen muuhun toimintaan. Alue on rajattu ja toimintaan tarvittavien lupien lupaehdot lupa-alueella turvaavat sen, että toiminnasta mahdollisesti aiheutuvat haitat ovat ajalliselta kestoltaan ja sijainniltaan rajallisia, eivätkä olennaisesti haittaa saamelaisten oikeutta harjoittaa kulttuuriaan.

Kullanhuuhdonta-alueen kunnossapito

Kullanhuuhdonta on rajoitettava välttämättömiin toimenpiteisiin. Kullanhuuhdonta-luvan nojalla tapahtuvasta toiminnasta ja muusta kullanhuuhdonta-alueen käytöstä ei saa aiheutua haittaa ihmisten terveydelle tai vaaraa yleiselle turvallisuudelle, olennaista haittaa muulle elinkeinotoiminnalle, merkittäviä muutoksia luonnonolosuhteissa, harvinaisten tai arvokkaiden luontoesiintymien olennaista vahingoittumista, merkittävää maisemallista haittaa tai muille lähistöllä olevien alueiden käyttötärpeille haittaa tai vahinkoa eikä vahinkoa alueella sijaitseville kulttuurihistoriallisesti arvokkaille rakennuksille ja niiden pihapiirille.

Kullanhuuhdonta-luvan haltijan on pidettävä kullanhuuhdonta-alue sellaisessa kunnossa, että se jatkuvasti täyttää turvallisuuden vaatimukset eikä haitallisia ympäristövaikutuksia aiheudu. Toiminta on suunniteltava ja järjestettävä siten, että puustolle aiheutuvat vahingot ovat mahdollisimman vähäisiä. Puuston poistamisesta on sovittava etukäteen alueen hallinnasta vastaavan tahon kanssa. Puuryhmiä on jätettävä kaivualueelle.

Perustelut: Kaivoslaki (621/2011) 24 §.

Sopimalla puuston poistamisesta etukäteen varmistetaan siitä, ettei olennaista haittaa muulle elinkeinotoiminnalle, merkittäviä muutoksia luonnonolosuhteissa, harvinaisten tai arvokkaiden luontoesiintymien olennaista vahingoittumista tai merkittävää maisemallista haittaa pääse syntymään.

Kullanhuuhdonta-luvan nojalla ei saa harjoittaa toimintaa, joka vaikuttaa vesistöön. Mikäli lupa-alueelle suunnitellaan vesistöön vaikuttavaa toimintaa,

tulee tähän toimintaan olla ympäristö- tai vesilupa. Näissä luissa toimivaltainen viranomaisena on Pohjois-Suomen aluehallintovirasto.

Poronhoidolle aiheutuvien haittojen vähentäminen

Kullanhuudontaluvan haltijan on estettävä porojen joutuminen jyrkkäreunaisiin kaivukuoppiin ja merkittävä tai luiskattava kaivannot siten, ettei niistä aiheudu vaaraa alueella liikkuville. Lupa-alueelle ei saa virittää puiden väliin naruja tai muuta vastaavaa, joka voi aiheuttaa vaaratilanteita alueella mahdollisesti liikkuville. Lisäksi myös kullanhuudonnan tarvikkeet on varastoitava alueelle keskitetysti siten, että niistä ei aiheudu poronhoidolle haittaa.

Poronhoitotyöt alueella tulee ottaa toiminnassa huomioon. Toiminta alueella on tarvittaessa keskeytettävä paliskunnan pyynnöstä porojen kuljetusreitien käytön turvaamiseksi.

Perustelut: Alue kuuluu Ivalon paliskunnan alueeseen. Alueella ei selvitysten ja saatujen lausuntojen perusteella ole erityisiä porotalouden rakenteita. Paliskuntien välinen raja-aita (Ivalo – Lappi) kulkee alueen eteläpuolella noin kilometrin etäisyydellä. Alue on porojen ympärivuotista laidunaluetta sekä jäkälälaidunaluetta, lisäksi alueella on porojen kuljetusreitti.

Alueen ominaisuudet ja luvanmukainen kaivumäärä huomioiden lupamääräyksellä voidaan varmistua, ettei tämän tai viereisten lupien luvanmukainen toiminta yhdessä aiheuta poronhoidolle olennaista haittaa.

Lupamääräyksessä mainituilla toimenpiteillä vähennetään kullanhuudonnasta poronhoidolle aiheutuvia haittoja erityisellä poronhoitoalueella. Myös tämän luvan muissa lupamääräyksissä kielletään olennaisen haitan aiheuttaminen muille elinkeinoille, määrätään aiheutuneiden vahinkojen ja haittojen korvaamisesta sekä rajataan toimintaa ajallisesti.

Saamelais- ja koltta-asioihin liittyvät määräykset

Kullanhuudontaluvan haltijan on huolehdittava, ettei toiminnasta yksin tai yhdessä muiden vastaavien lupien tai alueiden muiden käyttömuotojen kanssa aiheudu sellaista haittaa, joka olennaisesti heikentäisi edellytyksiä harjoittaa saamelaiselinkeinoja taikka muutoin ylläpitää ja kehittää saamelaiskulttuuria. Mikäli olennaista haittaa aiheutuu, toiminta on keskeytettävä ja aiheutunut haitta korjattava välittömästi.

Perustelut: Alue sijaitsee saamelaisten kotiseutualueella. Alue ei sijoitu koltta-alueelle. Kaivosviranomaisen tulee kaivoslain 38 §:n mukaisesti saamelaisten kotiseutualueella selvittää yhteistyössä saamelaiskäräjien, alueen paliskunnan, Metsähallituksen ja hakijan kanssa kullanhuudontaluvan mukaisesta toiminnasta aiheutuvat vaikutukset saamelaisten oikeudelle alkuperäiskansana ylläpitää ja kehittää omaa kieltään ja kulttuuriaan sekä harkita tarvittaessa haittojen vähentämiseksi ja estämiseksi tarvittavat toimenpiteet.

Kullanhuuhdonnan mahdollinen vaikutus saamelaiskulttuuriin selvitetään paliskunnittain, koska poronhoito on tärkeä osa saamelaiskulttuuria ja se on alueiden käytön kannalta herkkä elinkeino. Koska paliskuntien alueet on selkeästi rajattu aidoilla, kaivoslain mukaisen kullanhuuhdonnan vaikutukset saamelaiskulttuurille rajoittuvat pääasiallisesti sen paliskunnan alueeseen, jolla kullanhuuhdonta harjoitetaan.

Asian selvittämiseksi kaivosviranomaisen on pyytänyt lausunnot saamelaiskäräjiltä, alueen paliskunnalta ja Metsähallitukselta. Lisäksi päätöksenteon tukena on käytetty Saamelaisten kotiseutualueen luonnonvarasuunnitelmaa sekä Maanmittauslaitoksen ja Metsähallituksen paikkatietoaineistoja.

Ivalon paliskunnan kokonaispinta-ala on noin 283 000 ha. Paliskunnan alueelle sijoittuu 150 kpl lainvoimaisia kullanhuuhdontaan oikeuttavia kullanhuuhdentalupia, pinta-alaltaan yhteensä noin 660 ha. Näistä 17 kpl, yhteispinta-alaltaan noin 59 ha, sijoittuu kyseisen lupa-alueen läheisyyteen (2 kilometrin säteelle alueesta). Lisäksi alueen läheisyyteen, Lapin paliskunnan alueelle, sijoittuu kaksi kullanhuuhdentalupa-alueita yhteispinta-alaltaan noin 12 ha. Kaivosviranomaisen kartta-aineiston perusteella lupa-alueella ja sen läheisyydessä on harjoitettu kullanhuuhdonta- toimintaa säännöllisesti jo vuosikymmeniä.

Alue kuuluu Metsähallituksen hallinnoimaan metsätalousalueeseen, joka on merkitty osin suojametsäalueeksi. Alueen käyttöä ohjataan saamelaisten kotiseutualueen luonnonvarasuunnitelmalla. Alueella ei tulla suorittamaan luonnonvarasuunnitelman ja yleisten metsänhoitosuosituksen mukaan tavanomaista metsätaloudellisin toimintaperiaattein tapahtuvaa hakkuutoimintaa. Suojametsäalueen osalta alueella harjoitetaan jatkettua kiertoajalla ja rajoitetulla uudistamisella vähäisiä metsätaloustoimia. Alueella tai sen läheisyydessä ei ole vuokra- tai käyttöoikeussopimuksia tällä hetkellä.

Ottaen huomioon tämän luvan määräykset, muualla lainsäädännössä annetut veloitteet ja aiempi kullanhuuhdonta- toiminta alueella, eivät kullanhuuhdentaluvan oikeuttamat toimenpiteet yksin taikka yhdessä muiden vastaavien lupien ja edellä kuvattujen maankäyttömuotojen kanssa heikennä olennaisesti saamelaisten oikeutta harjoittaa kulttuuriaan. Kaivosviranomaisen omien selvitysten ja havaintojen lisäksi yhteisvaikutusta arvioidessa on huomioitu lausunnoissa esiin tulleet seikat sekä alueiden ja toimintojen kokonaismäärä, sijainti ja toiminta.

Kullanhuuhdonta koskeva selvitysvelvollisuus

Kullanhuuhdontaluvan haltijan tulee vuosittain toimittaa Turvallisuus- ja kemikaalivirastolle selvitys talteen otetun kullan ja käsitellyn irtomaan määrästä sekä rakentamisesta kultanhuuhdonta-alueella ja muusta alueen käytöstä.

Selvityksen tulee sisältää:

- 1) talteen otetun kullan määrä grammoina
- 2) käsitellyn irtomaan määrä irtokuutiometreinä
- 3) käytetyt tutkimus- ja työmenetelmät
- 4) kultanhuuhdonta-alueella työskentelevien henkilöiden määrä henkilötyöpäivinä
- 5) työskentelyaika kultanhuuhdonta-alueella
- 6) tehdyt maisemointi- ja jätehuoltotoimenpiteet

Selvitys on jätettävä kaivukautta seuraavan vuoden maaliskuun loppuun mennessä.

Perustelut: Kaivoslaki (621/2011) 28 §, asetus kaivostoiminnasta (391/2012) 9 §.

Kaivannaisjätteen jätehuoltosuunnitelma ja sen noudattaminen

Kullanhuuhdontaluvan haltijan on noudatettava viranomaiselle toimittamaansa kaivannaisjätteen jätehuoltosuunnitelmaa.

Perustelut: Kaivoslaki (621/2011) 25 §. Kullanhuuhtoja on velvollinen huolehtimaan maa- ja kivennäisjätteen synnyn ehkäisemisestä, sen haitallisuuden vähentämisestä sekä jätteen hyödyntämisestä tai käsittelemisestä.

Vakuus

Kullanhuuhdontaluvan haltijan on asetettava 1200 € suuruinen pankkitalletusvakuus Turvallisuus- ja kemikaalivirastolle kaivoslakiin perustuvasta toiminnasta aiheutuneen vahingon ja haitan korvaamista sekä kaivoslain mukaisten jälkitoimenpiteiden suorittamista varten.

Vakuus tulee asettaa ja siihen liittyvät dokumentit toimittaa kaivosviranomaiselle ennen toiminnan aloittamista.

Perustelut: Kaivoslaki (621/2011) 107 § ja 110 §.

Vakuus määräytyy kaivumenetelmän, määrän ja alueen ominaisuuksien perusteella. Alueella harjoitetaan lapiokaivua vuosittaisen käsiteltävän maamäärän ollessa enintään 10 m³. Alue on helposti saavutettavissa.

Ilmoitus kultanhuuhdonta-alueen maastotöistä

Kullanhuuhdontaluvan haltijan on ilmoitettava etukäteen kirjallisesti alueen hallinnasta vastaavalle Metsähallitukselle sekä alueen paliskunnalle ja saamelaiskäräjille kaikista maastotöistä, jotka voivat aiheuttaa vahinkoa tai haittaa. Maastotöitä koskevassa ilmoituksesta on käytävä ilmi:

- 1) töistä vastaavan henkilön nimi sekä yhteystiedot;
- 2) arvioitu maastotöiden aloitusajankohta ja kesto;

- 3) tarkempi selvitys, mitä maastotöitä tehdään sekä mitä työmenetelmiä ja koneita käytetään;
- 4) arvio toimenpiteiden määrästä;
- 5) alueella työskentelevien henkilöiden lukumäärä;
- 6) arvio maastotöiden vaikutuksista ympäristöön;
- 7) tarvittaessa selvitys muista seikoista, joilla voi olla merkitystä.

Maastotöitä koskevaan ilmoitukseen on liitettävä kartta, johon on merkitty alue, jolla maastotöitä tullaan tekemään. Ilmoitus on tehtävä viimeistään kuukautta ennen maastotöihin ryhtymistä.

Perustelut: Kaivoslaki (621/2011) 27 §, asetus kaivostoiminnasta (391/2012) 7 §.

Jälkitoimenpiteet

Kun kullanhuuhdontalupa on rauennut tai peruutettu, on kullanhuuhdontaluvan haltijan saatettava kullanhuuhdonta-alue välittömästi yleisen turvallisuuden vaatimaan kuntoon, poistettava rakennukset ja rakennelmat sekä laitteet, huolehdittava alueen kunnostamisesta ja siistimisestä sekä saatettava alue mahdollisimman luonnonmukaiseen ja maisemallisesti tyydyttävään tilaan. Kullanhuuhdontaluvan haltijan on tehtävä viipymättä kirjallinen ilmoitus Turvallisuus- ja kemikaalivirastolle ja Metsähallitukselle, kun edellä mainitut toimenpiteet on saatettu loppuun. Ilmoitus on kuitenkin tehtävä viimeistään vuoden kuluttua luvan raukeamisesta tai peruuttamisesta. Ilmoituksen tulee sisältää tieto jälkitoimenpiteiden päättymispäivästä sekä kuvaus toteutetuista jälkitoimenpiteistä.

Perustelut: Kaivoslaki (621/2011) 29 §.

Korvaus alueen hallinnasta vastaavalle viranomaiselle

Kullanhuuhdontaluvan haltijan on suoritettava Metsähallitukselle vuotuista korvausta 50 euroa hehtaarilta. Kullanhuuhdontakorvaus on ensimmäiseltä vuodelta maksettava viimeistään 30 päivänä siitä, kun kullanhuuhdontalupa on tullut lainvoimaiseksi tai kaivosviranomaisen on antanut määräyksen päätöksen täytäntöönpanosta muutoksenhausta huolimatta. Seuraavina vuosina korvaus on maksettava viimeistään 15 päivänä maaliskuuta.

Perustelut: Kaivoslaki (621/2011) 102 §.

Vahinkojen ja haittojen korvaaminen kullanhuuhdonta-alueella

Kullanhuuhdontaluvan haltijan on korvattava kullanhuuhdonta-alueella tapahtuvasta kaivoslakiin perustuvasta toiminnasta aiheutuneet vahingot ja haitat, jollei jonkin toimenpiteen osalta korvauksesta toisin säädetä.

Perustelut: Kaivoslaki (621/2011) 103 §.

Luvan muuttaminen

Mikäli kullanhuuhdontaa koskevien toimenpiteiden määrässä, laadussa tai aikataulussa tapahtuu sellainen muutos, että lupamääräyksiä on tarpeen tarkistaa, on luvanhaltijan haettava kullanhuuhdontaluvan muuttamista kaivosviranomaiselta.

Perustelut: Kaivoslaki (621/2011) 69 §.

Luvan jatkaminen

Mikäli luvan voimassaoloa halutaan jatkaa, tulee hakemus luvan voimassaolon jatkamiseksi toimittaa kaivosviranomaiselle viimeistään kaksi kuukautta ennen luvan voimassaolon päättymistä. Hakemukseen tulee liittää lupaharkinnan kannalta tarpeelliset ja luotettavat selvitykset alueella harjoitetun toiminnasta ja siitä, että alueella on edelleen edellytyksiä löytää kultaa.

Perustelut: Kaivoslaki (621/2011) 66 §, asetus kaivostoiminnasta (391/2012) 27 §.

Rakentaminen

Lupa-alueelle ei saa sijoittaa kaivoslain mukaisia rakennelmia. Asuntovaunun ympärivuotiseen pitoon alueella tulee hankkia Metsähallituksen lupa.

Perustelut: Kaivoslaki (621/2011) 26 §.

Hakemuksen mukaisesti. Alueelle ei ole haettu lupaa maankäyttö- ja rakennuslain mukaisille ympärivuotisille rakennelmille.

Maastoliikenne

Kullanhuudonta-alueella ja sen ulkopuolella tapahtuva maastoliikenne edellyttää maastoliikennelain mukaisen luvan maanomistajalta.

Lupahakemuksen käsittely

Lupahakemuksesta tiedottaminen

Turvallisuus- ja kemikaalivirasto on tiedottanut hakemuksesta kuuluttamalla sitä 24.1.2023-2.3.2023. Lausunnot ja mielipiteet on tullut toimittaa viimeistään 2.3.2023.

Lausuntopyyntö ja lausunnot hakemuksesta

Hakemuksesta on lähetetty lausuntopyyntö ja saatu lausunnot seuraavasti:

- 1) Turvallisuus- ja kemikaaliviraston lausuntopyyntö Ivalon paliskunnalle 24.1.2023
Ivalon paliskunta ei ole antanut lausuntoaan hakemuksesta.
- 2) Turvallisuus- ja kemikaaliviraston lausuntopyyntö Metsähallitukselle 24.1.2023
Metsähallituksen lausunto 2.2.2023 (liite 3)
- 3) Turvallisuus- ja kemikaaliviraston lausuntopyyntö Inarin kunnalle 24.1.2023
Inarin kunnan lausunto 15.2.2023 (liite 4)
- 4) Turvallisuus- ja kemikaaliviraston lausuntopyyntö Lapin elinkeino-, liikenne- ja ympäristökeskukselle 24.1.2023
Lapin elinkeino-, liikenne- ja ympäristökeskuksen lausunto 27.1.2023 (liite 5)

- 5) Turvallisuus- ja kemikaaliviraston lausuntopyyntö Saamelaiskäräjille 24.1.2023
Saamelaiskäräjien lausunto 24.2.2023 (liite 6)
- 6) Turvallisuus- ja kemikaaliviraston lausuntopyyntö Saamelaismuseumo Siidalle 24.1.2023
Saamelaismuseumo Siidan lausunto 28.2.2023 (liite 7)

Hakijan selitys

Hakijalta ei ole pyydetty selitystä.

Turvallisuus- ja kemikaaliviraston kannanotto lausunnoissa ja muistutuksissa esitettyihin yksilöityihin vaatimuksiin.

Lausunnoissa esitetyt kaivosviranomaisen toimivaltaan kuuluvat seikat on otettu päätöksessä huomioon lupamääräyksillä.

Muistutukset ja mielipiteet

Muistutuksia ja mielipiteitä ei ole jätetty.

Päätösmaksu

Päätösmaksu 504 €. Valtion talous- ja henkilöstöhallinnon palvelukeskus lähettää laskun hakijalle.

Perustelut: Asetus Turvallisuus- ja kemikaaliviraston maksullisista suoritteista (1283/2021)

Muutoksenhaku

Tähän päätökseen saa hakea muutosta kaivoslain (621/2011) 162 §:n nojalla Pohjois-Suomen hallinto-oikeudelta valittamalla siten kuin oikeudenkäynnistä hallintoasioissa annetussa laissa (808/2019) säädetään. Päätöksestä perittävästä maksusta voidaan valittaa samassa järjestyksessä kuin pääasiasta.

Liitteenä olevasta valitusosoituksesta ilmenee, miten muutosta haettaessa on meneteltävä.

Päätöksestä tiedottaminen

Päätöksestä tiedotetaan kaivoslain (621/2011) 58 §:n mukaisesti. Lupapäätös liitteineen toimitetaan hakijalle. Päätös toimitetaan niille kunnille, elinkeino-, liikenne- ja ympäristökeskuksille ja muille tahoille, joille on asian käsittelyn aikana annettu tieto ja joilta on pyydetty lausunto. Jäljennös päätöksestä toimitetaan myös saamelaiskäräjille, jos se kohdistuu saamelaisten kotiseutualueelle tai se koskee kaivoslain 38 §:n 2 momentissa tarkoitettua hanketta, sekä paliskunnalle, mikäli se kohdistuu erityiselle poronhoitoalueelle. Päätöksen antamisesta ilmoitetaan niille, jotka ovat tehneet muistutuksen asiassa tai ovat ilmoitusta erikseen pyytäneet, sekä niille asianosaisille, joita asia erityisesti koskee.

Päätös annetaan tiedoksi julkisella kuulutuksella kaivosviranomaisen verkkosivuilla (www.tukes.fi). Tieto kuulutuksesta julkaistaan toiminnan vaikutusalueen kunnassa kuntalain 108 §:n mukaisesti.

Sovelletut säännökset

Kaivoslaki (621/2011)

Asetus kaivostoiminnasta (391/2012)

Asetus Turvallisuus- ja kemikaaliviraston maksullisista suoritteista (1283/2021)

Lisätietoja

Lisätietoja antaa Juho Kupila, puh. 029 5052 121, etunimi.sukunimi@tukes.fi

Tämä asiakirja on sähköisesti allekirjoitettu. Asian on esitellyt ylitarkastaja Juho Kupila ja ratkaissut ylitarkastaja Pasi Molkoselkä

LIITTEET

Liite 1. Valitusosoitus

Liite 2. Kartta alueesta (1:10 000)

Liite 3–7. Lausunnot

Liite 8. Ohjeet vakuuden asettamiseen

Liite 9. Panttaussitoumus

TIEDOKSI

Inarin kunta

Ivalon paliskunta

Lapin ELY-keskus

Metsähallitus

Saamelaiskäräjät

Saamelaismuseo Siida

VALITUSOSOITUS

Valitusviranomainen

Päätökseen saa hakea muutosta valittamalla sille hallinto-oikeudelle, jonka tuomiopiirissä pääosa tässä päätöksessä tarkoitettua aluetta sijaitsee. Toimivaltainen hallinto-oikeus on mainittu valitusosoituksen lopussa. Valituskirjelmä osoitetaan valitusviranomaiselle ja se on toimitettava valitusajassa hallinto-oikeuden kirjaamoon.

Valitusaika

Päätös katsotaan tulleen tiedoksi saaduksi seitsemän (7) päivän kuluessa päätöksen antopäivästä sitä määräaikaan lukematta. Valitus on tehtävä kirjallisesti 30 päivän kuluessa päätöksen tiedoksisaannista. Valitusaika päättyy 20.4.2023.

Valitusoikeus

Päätöksestä voivat valittaa ne, joiden etua, oikeutta tai velvollisuutta asia saattaa koskea, sekä vaikutusalueella ympäristön-, terveyden- tai luonnonsuojelun taikka asuin ympäristön viihtyisyyden edistämiseksi toimivat rekisteröidyt yhdistykset tai säätiöt, asianomaiset kunnat, elinkeino-, liikenne- ja ympäristökeskukset ja muut asiassa yleistä etua valvovat viranomaiset, saamelaiskäräjät sillä perusteella, että luvassa tarkoitettu toiminta heikentää saamelaisten oikeutta alkuperäiskansana ylläpitää ja kehittää omaa kieltään ja kulttuuriaan ja kolttien kyläkokous sillä perusteella, että luvassa tarkoitettu toiminta heikentää koltta-alueella kolttien elinolosuhteita ja mahdollisuuksia harjoittaa elinkeinoja.

Valituksen sisältö

Valituskirjelmässä on ilmoitettava

- 1) päätös, johon haetaan muutosta
- 2) miltä kohdin päätökseen haetaan muutosta ja mitä muutoksia siihen vaaditaan tehtäväksi
- 3) perusteet, joilla muutosta vaaditaan
- 4) valittajan nimi ja kotikunta
- 5) postiosoite ja puhelinnumero, joihin asiaa koskevat ilmoitukset valittajalle voidaan toimittaa

Jos valittajan puhevaltaa käyttää hänen laillinen edustajansa tai asiamiehensä tai jos valituksen laatijana on joku muu henkilö, valituskirjelmässä on ilmoitettava myös tämän nimi ja kotikunta.

Valittajan, laillisen edustajan tai asiamiehen on allekirjoitettava valituskirjelmä, ellei valituskirjelmää toimiteta sähköisesti (telekopiona tai sähköpostilla).

Valituksen liitteet

Valituskirjelmään on liitettävä

- 1) päätös, johon haetaan muutosta valittamalla, alkuperäisenä tai jäljennöksenä
- 2) asiakirjat, joihin valittaja vetoaa vaatimuksensa tueksi, jollei niitä ole jo aikaisemmin toimitettu viranomaiselle
- 3) asiamiehen valtakirja

Valituskirjelmän toimittaminen perille

Valituskirjelmän voi viedä valittaja itse tai hänen valtuuttamansa asiamies. Valituskirjelmä liitteineen voidaan myös lähettää postitse, telekopiona tai sähköpostilla. Postiin valituskirjelmä on jätettävä niin ajoissa, että se ehtii perille valitusajan viimeisenä päivänä ennen aukioloajan päättymistä. Hallinto-oikeudessa kirjaamon aukioloaika on klo 8.00–16.15. Sähköisesti (telekopiona tai sähköpostilla) toimitetun valituskirjelmän on oltava toimitettu niin, että se on käytettävissä vastaanottolaitteessa tai tietojärjestelmässä määräajan viimeisenä päivänä ennen virka-ajan päättymistä.

Valittajalta peritään hallinto-oikeudessa **oikeudenkäyntimaksu** 270 euroa. Oikeudenkäyntimaksua ei peritä, jos hallinto-oikeus muuttaa valituksenalaista päätöstä muutoksenhakijan eduksi. Tuomioistuinmaksulaissa (1455/2015) on erikseen säädetty eräistä tapauksista, joissa maksua ei peritä.

Toimivaltaisen hallinto-oikeuden yhteystiedot muutoksenhakua varten:

Pohjois-Suomen hallinto-oikeus

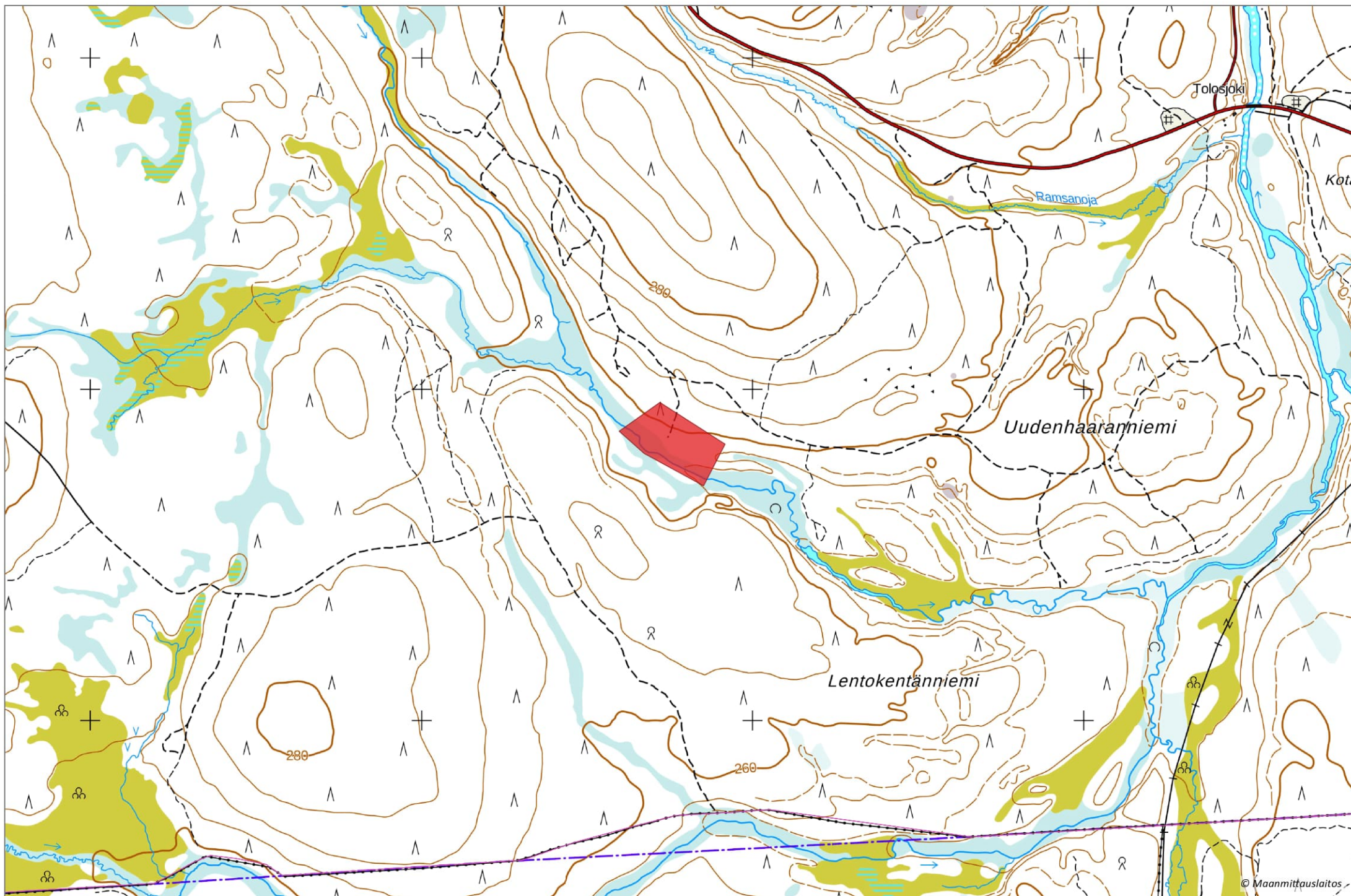
Käyntiosoite: Isokatu 4 (3.4.2023 alkaen: Torikatu 34-40), OULU

Postiosoite: PL 189, 90101 OULU

Faksi: 029 56 42841

Sähköposti: pohjois-suomi.hao@oikeus.fi

Puhelin: 029 56 42800 (vaihde)



Tukes
Kaivosasiat
Valtakatu 2
96100 ROVANIEMI

Lausuntopyyntö Tukes 24.1.2023

Metsähallituksen lausunto kullanhuhdentalupahakemuksesta HL2022:0017 Peisar, Inari, Petri Pihlajaniemi

Yleistä

Tukes pyytää kaivoslain (621/2011) 37 §:n nojalla Metsähallitukselta lausuntoa kullanhuhdentalupahakemuksesta HL2022:0017 Peisar.

Kullanhuhdonta-alue sijaitsee Metsähallituksen liiketoimintojen hallinnassa ja metsätaloustoimien piirissä olevalla alueella Ramsanpalossa Tolosjokeen laskevan Uusihaaran varressa kiinteistöllä 148-893-15-1, Ivalojoki. Hakemusalueen pinta-ala on 4,0 ha. Alueella on tarkoitus harjoittaa lapiokaivua, kaivumäärä on enintään 10 m³/v.

Maankäyttö

Alue sijaitsee poronhoitolain tarkoittamalla (848/1990) erityisellä poronhoitoalueella Ivalon paliskunnassa ja saamelaiskäräjistä annetun lain (974/1995) 4 §:ssä tarkoitetulla saamelaisten kotiseutualueella. Poronhoitolain mukaan erityisellä poronhoitoalueella ei saa valtion maata käyttää sillä tavoin, että siitä aiheutuu huomattavaa haittaa poronhoidolle. Myös laki Metsähallituksesta (234/2016) edellyttää, että sen hallinnassa olevien luonnonvarojen hoito, käyttö ja suojelu on sovittava yhteen siten, että poronhoitolaissa säädetyt velvoitteet täytetään.

Alue on Ivalon alueen oikeusvaikutteisessa osayleiskaavassa maa- ja metsätalous- sekä poronhoitovaltainen alue MP. Alueella turvataan nykyisten elinkeinojen, kuten maa- ja metsätalouden sekä valtionmaalla myös poronhoidon ja muiden luontaiselinkeinojen harjoittamismahdollisuudet. Aluetta voidaan käyttää pääasiallista käyttötarkoitusta merkittävästi haittaamatta myös muihin käyttötarkoituksiin. Alueella sallitaan metsälainsäädännön ja metsänhoitosuosituksen puitteissa tapahtuva metsien hoito ja käyttö. Kaava ei rajoita tai käsittele kullanhuhdonta.

Metsähallituksella ei ole tällä hetkellä tiedossa ko. alueella nykyistä maankäyttöä muuttavia suunnitelmia. Hakemusalueen läheisyydessä ei ole matkailun yritystoimintaa, loma-asutusta sekä erityistä virkistyskäyttöä.

Alueella on ollut metsätaloustoimintaa ja aluetta on hakattu 1950-60-luvun vaihteessa laajoin uudistushakkuin yli tuhannen hehtaarin alalta. Ramsanpalojen alue on uudistunut männylle luontaisesti ollen nykyisin hyväpuustoista varttunutta kasvatusmetsää. Osa alueesta on kitu- ja joutomaan ojanvarsirämettä.

Kullanhuuhdontahakemusalue on nykyisellään metsätaloustoimien ulkopuolista aluetta kokonaisuudessaan myös metsämaan osalta ja on määritelty toiminnan ulkopuoliseksi alueeksi. Alue on luontaisesti uudistuvaa.

Vahingot, puusto, majoittuminen

Kullanhuuhdonta-alueilla luvanhaltija on velvollinen korvaamaan Metsähallitukselle aiheuttamansa puusto- yms. vauriot sekä puuston ennenaikaisesta hakkuusta aiheutuneen menetyksen. Polttopuiden ottoon ei saa lupaa ko. lupa-alueen sisälle, maapuita ei saa polttaa, vaan ne jätetään lahopuujatkumoksi luonnon monimuotoisuuden lisäämistavoitteiden vuoksi. Kaivutoiminnan takia poistettavan puuston ja hakkuutähteiden ottoon polttopuuksi tulee huuhdontaluvan haltijan hankkia maksullinen lupa osoituksen mukaan.

Huuhdonta-alueen ulkopuolelle sijoittuvaan kaivuaikaiseenkin majoittumiseen asuntovaunussa ja mahdolliseen talviaikaiseen säilytykseen tulee hakea lupa Metsähallitukselta. Hakija on ilmoittanut hakemuksessaan, ettei rakentamistarvetta ole.

Uhanlaiset lajit, vaikutukset ympäristöön, kulttuuriperintö

Metsähallituksella ei ole tiedossa, että hakemusalueella olisi uhanalaisten kasvien ja eläinten esiintymiä, petolintujen pesintää tai tunnettuja kulttuuriperintökohteita. Alueelta tai sen välittömästä läheisyydestä ei ole kartoitettu muinaismuistolain (17.6.1963/295) suojaamia muinaisjäännöksiä tai muita kulttuuriperintökohteita. Jos maata kaivettaessa tai muuta työtä suoritettaessa tavataan kiinteä muinaisjäännös, on työ muinaisjäännöksen kohdalta heti keskeytettävä ja ilmoitettava kohde Saamelaismuseo Siidalle tarpeellisia toimenpiteitä varten. Ilman muinaismuistolain nojalla annettua lupaa kiinteän muinaisjäännöksen kaivaminen, peittäminen, muuttaminen, vahingoittaminen, poistaminen ja muu siihen kajoaminen on kielletty. Myös muut alueella mahdollisesti olevat kulttuuriperintökohteet, kuten vanhat kullankaivun historiaan liittyvät jäännökset, tulee ottaa huomioon maankäytössä.

Metsähallitus toteaa, ettei ko. kohteita ole Metsähallituksen tiedossa hankkeen alueella ja eikä tee maastokartoituksia ko. hankkeen johdosta eikä sitoudu lausunnossaan vastuuseen alueen mahdollisista kartoittamattomista kohteista. Alueen uhanalainen kasvi- ja muu lajisto on puutteellisesti tutkittua.

Luonnonsuojelu- ja vesilain viranomaisvalvonnasta alueella vastaa Lapin ELY-keskus. Tarkemmat tiedot mainituista alueen vesiluontotyypeistä, suojelualueista, rauhoitetuista ja suojelluista kohteista ja arviosta antaa Lapin ELY-keskus.

Muistutukset

Metsähallitus pyytää muistuttamaan kaivajaa seuraavista asioista mahdollisen luvan myöntämisen yhteydessä:

- Kaivutoiminta tulee tapahtua siten, että alapuoliseen vesistöön ei pääse liettymistä aiheuttavaa mineraaliainesta eikä ravinteita. Maa-aineksien pääsy alapuoliseen vesistöön voidaan estää riittävällä veden kierrätyksellä ja saostusaltailla
- Kaivukauden päättyessä jyrkät kaivantojen reunat on luiskattava ja alue on pidettävä jatkuvasti turvallisessa kunnossa (KaivL 24§). Reunat on myös

merkittävä maastoon riittävän näkyvästi porotaloutta haittaamattomalla tavalla, ns. pyykkinarut ja lippusiimat ovat kiellettyjä

- Lain 108 § riittävä vakuus ottaen huomioon lupamääräykset. Lähtökohtana tulee olla, että alue ennallistetaan ja maisemoidaan sitä mukaan, kun kaivu etenee
- Tiestön käyttöä koskee laki yksityisistä teistä (15.6.1962/358) ja tiestön käytöstä päättää tienpitäjä. Ko. tapauksessa tienpitäjä on Metsähallitus. Kullanhuuhdontalupa ei anna suoraan oikeutta tiestön käyttöön. Metsähallitus ei yleensä rajoita teillään kevyttä liikennettä, mutta raskaisiin kuljetuksiin on oltava Metsähallituksen lupa. Alueella oleva Metsähallituksen metsäautotiestö on heikkokuntoista. Metsähallitus ei vastaa tiestön huonosta kunnosta ihmisille ja kalustolle mahdollisesti aiheutuneista vahingoista. Liikennöinnin mahdollisesti aiheuttamat vauriot tiestölle tulee aiheuttajan korvata
- Maastoliikenteen osalta käytettäessä koneellisia kulkuneuvoja hakija on velvollinen hankkimaan maastoliikenneluvan. Kulku koneellisesti alueelle vaatii maastoliikenneluvan. Alueelle johtavat urat ovat maastoa.
- Mikäli alueelle viedään asuntovaunuja, niin hakemusalueen ulkopuolella tapahtuvaan majoittumiseen tarvitaan lupa asuntovaunun pitoon huuhdonta-aikanakin sekä myös ympärivuotiseen säilytykseen lupa-alueellakin
- Puuston poisto on tehtävä kaivun etenemisen mukaan kaivukausittain etukäteen Metsähallituksen kanssa sopien. Puusto on korvattava
- Luvansaajan tulee tunnistaa maisema-, luonto- ja kulttuuriarvot sekä arvokkaat ja huomioon otettavat kohteet mahdolliset metsälain 10 §:n, luonnonsuojelulain ja muinaismuistolain määrittelemät kohteet ja ottaa huomioon ne toiminnassa ja nykyisiä luontoarvoja ei tule heikentää
- Mahdollinen luvan myöntäminen ei poista toiminnanharjoittajan vastuuta lakisääteisten lajien suojelusta ja huomioon ottamisesta
- Omien urien ja teiden teko on kielletty
- Luvansaajan tulee huolellisesti tutustua lupapäätökseen ja kullanhuuhdonta koskeviin lakeihin, asetuksiin ja ohjeistuksiin sekä noudattaa niitä

Porotalous, saamelaiskulttuuri

Hallituksen esityksessä kaivoslaista todetaan, että arvioinnissa olisi lähinnä tarpeen kiinnittää huomiota saamelaiskulttuurin kannalta tärkeänä pidettävään poronhoitoon kohdistuviin vaikutuksiin.

Metsähallitus arvioi, ettei porotalouden rakenteille kyseessä olevassa tapauksessa aiheudu haittaa, koska porotalouden rakenteita ei ole lupahakemuksen kohteena olevalla alueella eikä välittömässä läheisyydessä. Lähimmillään noin yhden kilometrin päässä on Ivalon ja Lapin paliskunnan välinen raja-aita. Porotalouden TOKAT-järjestelmän mukaan alueella on porojen kuljetusreitti ja alue on porojen ympärivuotista laidunaluetta sekä jäkälälaidunaluetta.

Tukes pyytää lausuntopyynnössään kaivoslain 38 §:n nojalla myös Metsähallituksen perusteltua näkemystä alueen hallinnasta vastaavana viranomaisena hakemuksen mukaisen toiminnan vaikutuksesta saamelaisten oikeudelle alkuperäiskansana ylläpitää ja kehittää kieltään ja kulttuuriaan, huomioiden alueen läheisyydessä olevat muut vastaavat luvat ja muut maankäyttömuodot.

Metsähallitus toteaa, ettei sillä ole tarvittavaa tietoa ja osaamista saamelaiskulttuurille aiheutuvien vaikutusten arviointiin, joten Metsähallitus ei ota kantaa toiminnan vaikutuksesta saamelaiskulttuuriin.

Heikki Remes
Kaivosalan asiantuntija



15.02.2023

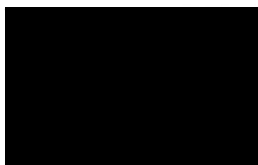
Turvallisuus- ja kemikaalivirasto

PL66
00521 Helsinki

Inarin kunnan lausunto kunnan alueelle kohdistuvasta kullanhuuhdontalupahakemuksesta HL 2022:0017

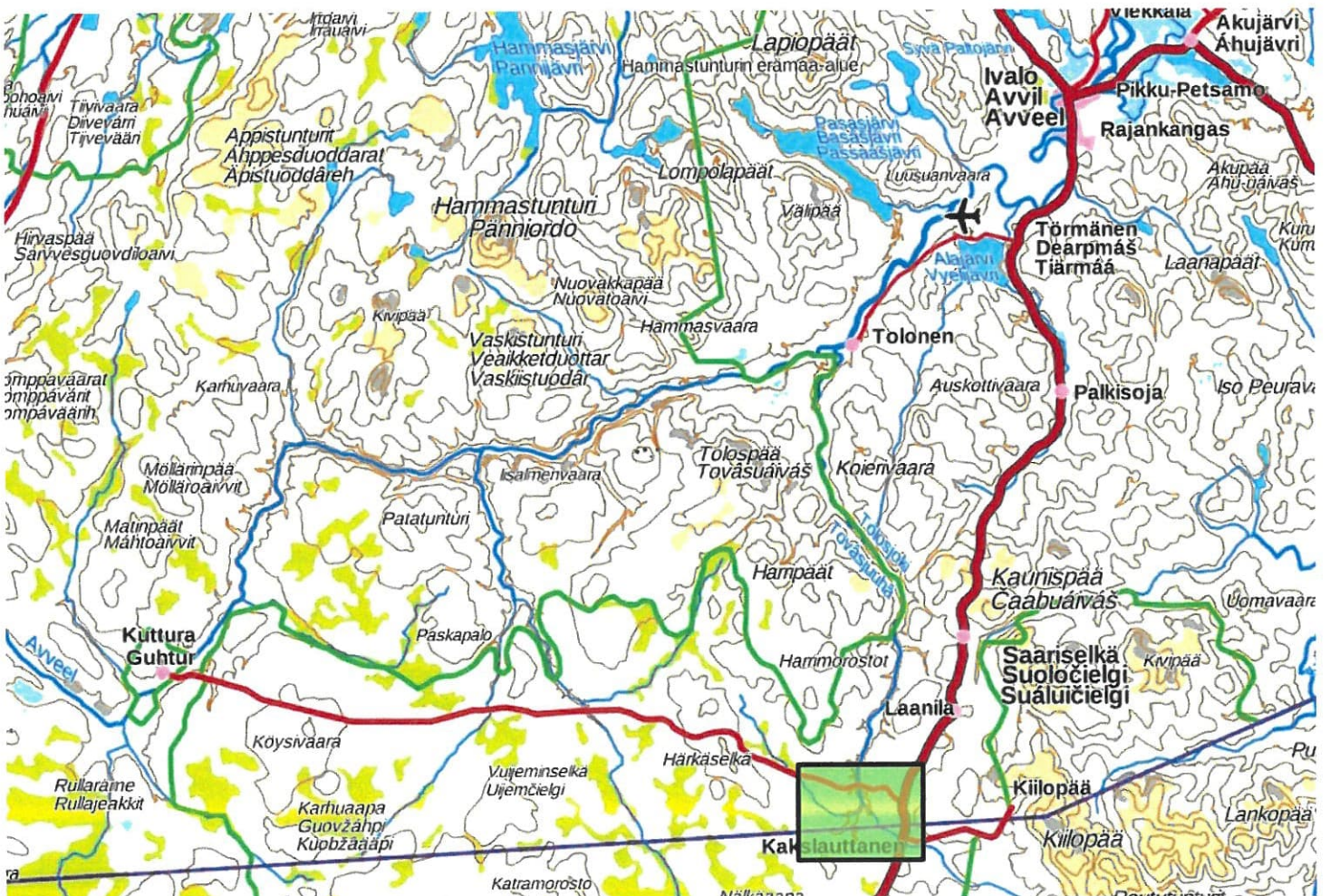
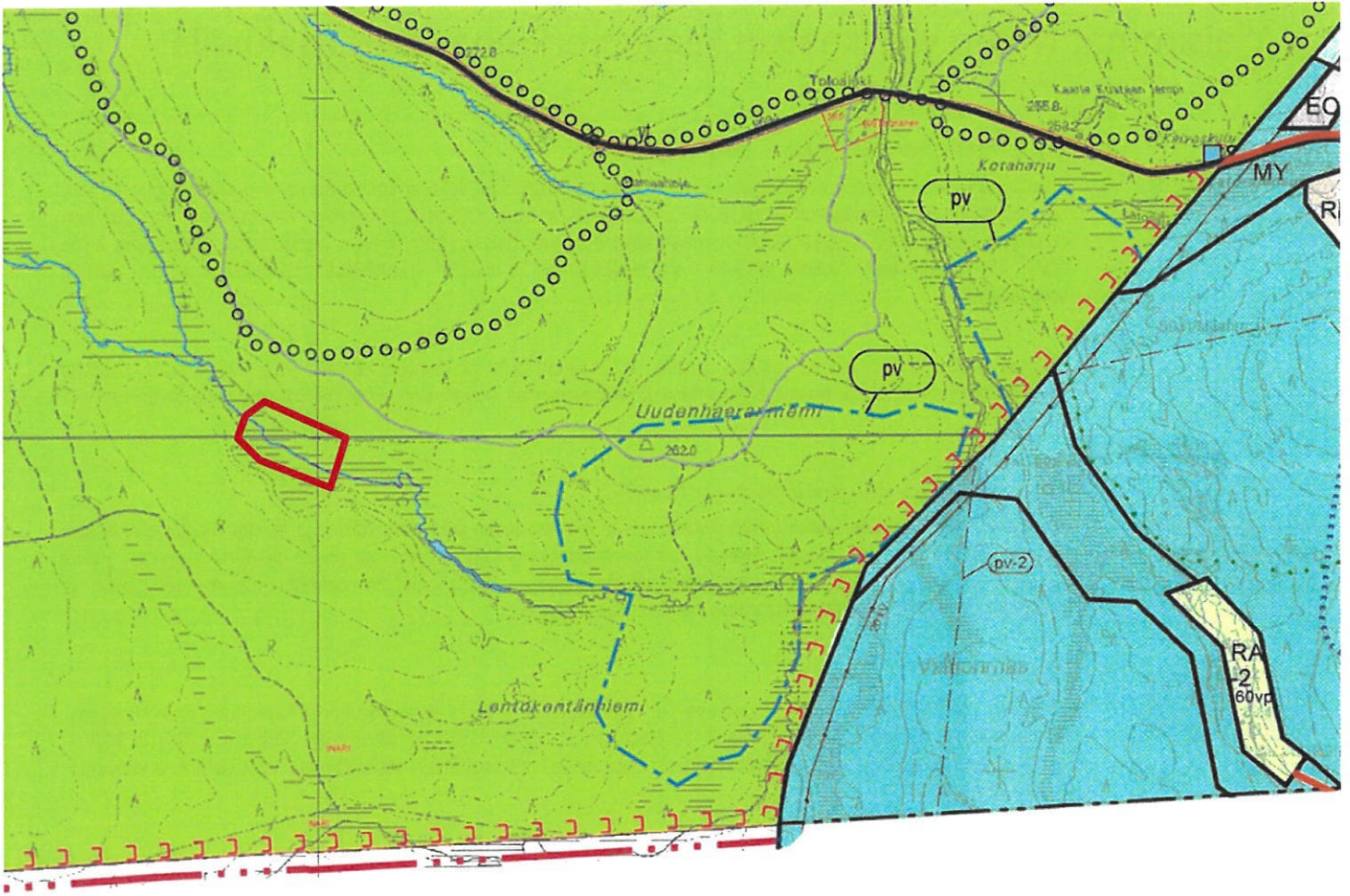
TUKES on pyytänyt Inarin kunnan lausuntoa kullanhuuhdontalupahakemuksesta nro HL2022:0017.

Hakemuksen kohdistumisesta eri kaavamääräysten alueille selvitys ohessa.



Arto Leppälä
tekninen johtaja

Liite: Kartta



Yleisimmät Ivalon yleiskaavan kaavamerkinnyt valtausalueilla:



Maa- ja metsätalous- sekä poronhoitovaltainen alue MP

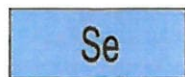
Alueella turvataan nykyisten elinkeinojen, kuten maa- ja metsätalouden sekä valtionmaalla myös poronhoidon ja muiden luontaislinkeinojen harjoittamismahdollisuudet. Alueella on sallittua haja-asutusluonteinen rakentaminen muualla kuin rantavyöhykkeellä (MRL 43.2§). Aluetta voidaan käyttää pääasiallista käyttötarkoitusta merkittävästi haittaamatta myös muihin käyttötarkoituksiin. Alueella sallitaan metsälainsäädännön ja metsänhoitosuosituksen puitteissa tapahtuva metsien hoito ja käyttö.

Erityislainsäädännön perusteella voidaan osoittaa valtionmaan rantavyöhykkeelle luontais- ja sivuelinkeinojen kannalta välttämättömiä rakennuksia. Rantavyöhykkeellä em. rakennuspaikan rakennusten yhteenlaskettu kerrosala on enintään 40 k-m².



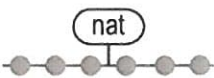
Maa- ja metsätalous- sekä poronhoitovaltainen alue MP-1

Alueella turvataan nykyisten elinkeinojen, kuten maa- ja metsätalouden sekä poronhoidon ja muiden luontaislinkeinojen harjoittamismahdollisuudet. Alueella sijaitsee luontaislinkeinojen vaatimia toimintoja (kuten poroerotus), joiden vuoksi alueella on sallittua vain niihin liittyvä rakentaminen (MRL 43.2§). Alueella sallitaan metsälainsäädännön ja metsänhoitosuosituksen puitteissa tapahtuva metsien hoito ja käyttö.



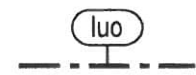
Erämaa-alue Se

Erämaalain (62/1991) nojalla perustettu erämaa-alue. Erämaa-alueiden hoito- ja käyttösuunnitelmissa tulee ottaa huomioon valtakunnallisesti ja seudullisesti merkittävät veneretkeily-, moottorikelkkailu- ja ulkoilureitit. Alueiden hoidon ja käytön järjestämisestä päätetään hoito- ja käyttösuunnitelmassa, jonka laatii erämaalain velvoittamana Metsähallitus ja vahvistaa ympäristöministeriö.



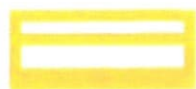
Natura 2000 -verkostoon kuuluva alue -nat

Alue on suojeltu luontodirektiivin mukaisena SCI- ja/tai lintudirektiivin mukaisena SPA-alueena. Alueen suojeluarvojen huomioon ottamisesta on säädetty LSL 65 ja 66 §:ssä.



Luonnon monimuotoisuuden kannalta erityisen tärkeä alue -luo

Ympäristön tilaan vaikuttavia toimenpiteitä suoritettaessa on kiinnitettävä huomiota siihen, ettei alueen luontoarvoja vaaranneta tai heikennetä.



Matkailun ohjelmapalvelualue RM-o2 (rasterimerkintä)

Alueelle saa rakentaa aktiiviseen luontomatkailuun liittyviä rakennuksia ja rakennelmia, kuten kotia tai laavuja. Alueelle ei saa sijoittaa majoitustiloja. Alueelle tulee laatia käyttösuunnitelma ennen rakentamisen aloittamista. Alueella sijaitsee Metlan koealoja. Suunnitelmasta on pyydettävä lausunto Metsähallitukselta ja lisäksi Metlalta silloin, kun suunnitelma koskee Metlan koetoimintaa.

Alueella on voimassa MRL 43.2 ja 128 §:n mukainen toimenpiderajoitus (maisematyölupa). Maisemaa muuttavaa maanrakennustyötä, puiden kaatamista tai muuta näihin verrattavaa toimenpidettä ei saa suorittaa ilman lupaa. Lupaa ei tarvita yleis- tai asemakaavan toteuttamiseksi tarpeellisten taikka myönnetyn rakennus- ja toimenpideluvan mukaisten töiden suorittamiseen eikä vaikutuksiltaan vähäisiin toimenpiteisiin.

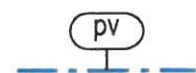


Tutkimusmetsäkeskittymä (rasterimerkintä)

Alueella sijaitsee Metsähallituksen Laanilan tutkimusmetsäalue



Ohjeellinen ulkoilureitti



Pohjavesialue



Lappi

27.1.2023

TUKES

kaivosasiat@tukes.fi

**LAUSUNTO METSÄHALLITUKSEN HALLINNASSA OLEVALLE VALTIOMAA-
ALUEELLE KOHDISTUVASTA KULLANHUHDONTALUPAHAKEMUKSESTA
LUPATUNNUS HL2022:0017**

Haettava kullanhuuhdonta-alue sijaitsee Inarin kunnan alueella uusiharalla.

Alue ei sisälly luonnonsuojeluohjelma- tai luonnonsuojelualueisiin ei myöskään erämaa-alueisiin eikä Natura 2000 -suojelualueverkostoon.

Kullanhuuhdonta-alue sijaitsee poronhoitolain (1990/848) tarkoittamalla erityisellä poronhoitoalueella Ivalon paliskunnassa. Alue on Saamelaiden kotiseutualuetta (laki saamelaiskäräjistä 1995/974 4§) ja se on Metsähallituksen hallinnassa olevaa valtion maata.

Luontoarvojen suojelu

Kullanhuuhdonta-alueella ei ole tiedossa olevia luonnonsuojelulain 42 §:n nojalla koko maassa rauhoitettujen kasvilajien, 46 §:n uhanalaisten lajien tai 47 §:n erityisesti suojeltavien lajien

esiintymiä ja eläinten havaintopaikkoja, eikä luontodirektiivin liitteiden II ja IV lajien esiintymiä ja eläinten havaintopaikkoja.

Mikäli alueelta havaitaan edellä mainittuja lajeja, on huuhdontatoiminta järjestettävä siten, että siitä ei aiheudu luonnonsuojelulaissa kiellettyä seurausta, kuten lajin heikentämistä tai häviämistä eikä lajin elinympäristön heikentämistä tai tuhoutumista.

Tarvittaessa edellä mainitut laji- ja luontotyyppiesiintymät, samoin kuin vesilain nojalla suojellut lähteet, on rajattava huuhdonta-alueen ulkopuolelle, ellei esiintymien säilymistä voida turvata muilla toimenpiteillä.

Metsätalousalueellakin toimittaessa tulee huomioida luonnonsuojelulain säännökset ja tavoitteet sekä Metsähallituksen alueelle mahdollisesti antamat käytännön ohjeet.

Kaivannaisjätteen jätehuoltosuunnitelmat, vesiensuojelu

Hakemuksen mukaan huuhdonnassa käytettävä vesi / liete on tarkoitus imeyttää / suodattaa maaperään. Lietettä ei ole tarkoitus päästää suoraan vesistöön.

Yhteisvaikutusten kautta yksittäiselläkin paikalla on vaikutusta alapuoliseen vesistöön. Kun vesistöalueella voi olla kymmeniäkin huuhdontapaikkoja, on vaara, että toiminnasta aiheutuvalla yhteiskuormituksella on vesistön tilaa heikentävä vaikutus. Huuhdottavan aineksen käsittely tulee järjestää siten, että samentumista aiheuttava humuksen ja kiintoaineksen joutuminen vesistöön estetään myös tulva-ajat huomioon ottaen.

Kalatalous

Huuhdontavesistöllä on tavallisesti, aivan vähäisiä latvapurojen yläosia lukuun ottamatta, kalataloudellista merkitystä sekä kalojen oleskelualueena että kulkureittinä ja myös kutu- ja poikastuotantoalueena. Tämä on huuhdontatoiminnassa otettava huomioon siten, että joen tai puron varsi pensaineen ja puustoineen säilytetään mahdollisimman suurelta osin luonnontilassa ja huolehditaan em. veden laatuun kohdistuvien heikentävien vaikutusten estämisestä.

Kulttuurihistoria ja rakentaminen

Kullanhuuhdonta-kulttuuriarvot on kaivutoiminnassa turvattava, mikäli sellaisia on haetulla huuhdonta-alueella.

Kullanhuuhdontalupahakemuksen yhteydessä alueelle ei haeta lupaa rakentaa rakennuksia tai rakennelmia.

Kulkeminen alueelle

Kulkeminen alueelle tapahtuu olemassa olevaa ajouraa pitkin.

Moottoriajoneuvon käyttö maastossa edellyttää maanomistajan luvan (maastoliikennelaki 4§)

Tämä asiakirja on sähköisesti allekirjoitettu viraston sähköisessä asianhallintajärjestelmässä. Asian on esitellyt ylitarkastaja Ari Neuvonen ja ratkaissut luontoympäristöyksikön päällikkö Jari Pasanen.



LAUSUNTO

24.2.2023

Dnro: 88/D.a.5./2023

Turvallisuus- ja kemikaalivirasto

kaivosasiat@tukes.fi**Kuuleminen kullanhuuhtontalupahakemuksesta HL2022:0017 Peisar**

Viite: Ilmoitus kuulemisesta 24.1.2023

Saamelaiskäräjät toteaa lausuntonaan, että Saamelaiskäräjillä ei ole mahdollisuutta lausua ko. lupahakemuksesta ruuhkautuneessa työtilanteessa olemassa olevan henkilöstökapasiteetin puitteissa.

Merk.

Leo Aikio
II varapuheenjohtaja

Laura Olsén-Ljetoff
elinkeinosihteeri

Puheenjohtaja siirsi asian 14.9.2022 II varapuheenjohtajalle. Lausunnosta päätti II varapuheenjohtaja 10.2.2023.

Lisätietoja antaa: elinkeinosihteeri Laura Olsén-Ljetoff, [REDACTED]

Turvallisuus- ja kemikaalivirasto
Valtakatu 2
96100 Rovaniemi
kaivosasiat@tukes.fi

VIITE LAUSUNTOPYYNTÖ HL2022:0017 (SAAPUNUT 24.1.2023)
ASIA KULLANHUHDONTALUPAHAKEMUS HL2022:0017 PEISAR

Turvallisuus- ja kemikaalivirasto on pyytänyt Saamelaismuseum Siidalta lausuntoa Petri Pihlajaniemen kullanhuhdONTALUPAHAKEMUKSESTA HL2022:0017 PEISAR. Saamelaismuseum Siida on saamelaisalueella toimivaltainen viranomaisen arkeologisen kulttuuriperinnön sekä maiseman ja rakennusperinnön suojelun ja hoidon suhteen.

Hakemusalue sijaitsee Inarin kunnassa, Uusihaaran uomassa, Uudenhaaranniemen lounaisosassa. Lupaa haetaan lapiokaivuun 4 vuodeksi. Lupa-alue on kooltaan 4 ha, ja vuosittainen kaivumäärä on enintään 5–10 m³. Hakemuksen liitteenä on kaivannaisjätteen jätehuoltosuunnitelma. Alueelle kuljetaan Kutturantieltä olemassa olevia uria pitkin.

Pohjois-Lapin maakuntakaavassa (2007) lupahakemusalue kuuluu M-1 4562 -alueeseen, joka on metsätalous- ja poronhoitovaltaista aluetta. Merkinnällä osoitetaan pääasiassa metsätalouteen ja poronhoitoon tarkoitettuja alueita, joita voidaan käyttää pääasiallista käyttötarkoitusta sanottavasti haittaamatta ja luonnetta muuttamatta myös muihin tarkoituksiin. Lupahakemusalue sijaitsee saamelaisten kotiseutualueella ja poronhoitolain 2.2 § mukaan erityisesti poronhoitoa varten tarkoitettulla alueella, jolla maata ei saa käyttää niin, että siitä aiheutuu huomattavaa haittaa porotaloudelle.

Kulttuuriympäristö

Lupahakemusalueella ei ole valtakunnallisesti merkittäviä rakennettuja kulttuuriympäristöjä (RKY) tai muinaismuistolain (295/1963) suojelemissa kiinteitä muinaisjäänneitä. Mikäli alueelta havaitaan merkkejä esihistoriallisen ihmisen toiminnasta, kuten pyyntikuoppia, liesiä tai muinaisesineitä, työt



niiden löytöpaikalla on keskeytettävä ja löydöistä on ilmoitettava museoviranomaisille, tässä tapauksessa Saamelaismuseo Siidan arkeologille.

Yksittäisenä lupahakemusalueena HL2022:0017 ei tässä laajuudessa uhkaa eikä vähennä alueen kulttuuriperintöarvoja. Kullanhuuhdantalupahakemusten kokonaisvaltaiselle tarkastelulle on selkeä tarve tilanteessa, jossa yksittäiset, pinta-alaltaan pienet huuhdonta-alueet käytännössä muodostavat suuren yhtenäisen alueen. Suuruudeltaan enintään 7 hehtaarin vierekkäisiä kullanhuuhdonta-alueita tulee voida käsitellä laajempina aluekokonaisuuksina, esimerkiksi jokilaaksoittain tai muuten alueittain, jotta kullanhuuhdonnan kokonaisvaikutuksia voidaan arvioida maiseman, kulttuuriperinnön ja luonnonympäristön kannalta.

Näin ollen Saamelaismuseo Siida kehottaa Tukesia vastaavana lupa- ja valvontaviranomaisena käsittelemään kullanhuuhdantalupahakemuksia alueellisina kokonaisuuksina ja arvioimaan niiden yhteisvaikutuksia kyseisen alueen kulttuuriperintöön ja luonnonympäristöön sekä erityisesti maisemaan.

Juha-Pekka Joonas
arkeologi

Satu Taivaskallio
tutkija

