

KUULUTUS

Turvallisuus- ja kemikaalivirasto (Tukes) kuuluttaa kaivoslain (10.6.2011/621) 40 §:n nojalla

kullanhuuhdontalupahakemuksen

Lupatunnus: HL2022:0024

Hakijat: Marko Kivimäki, Kaarlo Kivimäki, Timo Kivimäki

Alueen sijainti: Inarin kunta, Härkäseljänoja, 7,0 ha

Konekaivu, 3000 m³/v. Hakija on hakenut päätökseen liitettäväksi täytöntöönpanomääräystä mahdollisesta muutoksenhausta huolimatta.

Mielipiteet ja muistutukset

Mielipiteet ja muistutukset voi lähettää 6.3.2023 mennessä lupatunnus mainiten sähköisesti osoitteeseen kaivosasiat@tukes.fi tai osoitteeseen:

Turvallisuus- ja kemikaalivirasto (Tukes)
PL 66
00521 Helsinki

Nähtävilläolo

Kuulutus ja hakemusasiakirjat ovat nähtävänä 27.1.2023 – 6.3.2023 Tukesin verkkosivuilla osoitteessa <https://tukes.fi/paatokset-ja-kuulutukset/kullanhuuhdontaluvat>.

Tiedoksisaannin katsotaan tapahtuneen seitsemäntenä (7) päivänä kuulutuksen julkaisusta.

Lisätietoja

kaivosasiat@tukes.fi tai puh. 029 5052 000

KULLANHUHDONTALUPAHAKEMUS

Pakolliset kohdat on merkitty tähdellä (*). Ennen hakemuksen toimittamista kaivosviranomaiselle hakijan on huolehdittava, että ne on täytetty asianmukaisesti.

1. HAKIJAN TIEDOT

1.1. Etu- ja sukunimi *

Marko Kivimäki

1.2. Postiosoite *

1.3. Postinumero *

1.4. Postitoimipaikka *

1.5. Puhelinnumero

1.6. Sähköposti

1.7. Muut hakijat yhteystietoineen

Kaarlo Kivimäki

Timo Kivimäki

2. ALUEEN TIEDOT

2.1. Ehdotus alueen nimeksi

Härkäselän Hippula

2.2. Alueen pinta-ala *

7

ha (enintään 7 ha)

2.3. Sijainti: Lappi, valtion omistama alue *

- Inarin kunta
 Sodankylän kunta
 Sallan kunta
 muu

mikä?

2.4. Haettavan alueen tarkempi sijainti (joen, puron tarkkuudella)

Alue sijaitsee Metsähallituksen hallinnassa olevalla valtion maalla Härkäselän alueella, Kutturään johtavan tien pohjoispuolella Inarin kunnassa. Alueelta lähtee Härkäseljänojan pohjoisin latvanoro.

Alueen sijainti ja rajat ilmenevät tähän hakemukseen liitetystä kartasta (liite 2).

2.5. Hakijan esitys luvan voimassaoloajaksi:

4

vuotta

Uutta lupaa voi hakea enintään neljäksi vuodeksi, jatkolupaa 10 vuodeksi.

2.6. Selvitys haettavasta alueesta ja sen käyttöä koskevista rajoituksista sekä pääpiirteittäinen selvitys merkittävistä luonto- ja kullanhoidontakulttuuriarvoista alueella *

Selvitys mm. luonnonsuojelulain, erämaalain ja muinaismuistolain nojalla aluetta koskevista rajoituksista. Saamelaisten kotiseutualuetta ja erityistä poronhoitoaluetta koskevassa hakemuksessa on kyseisiä alueita koskevat säännökset otettava huomioon.

Luonnonsuojelu-, erämaa- ja muinaismuistolain huomioiminen: Hakemusalue ei sijaitse Hammastunturin erämaa- eikä siihen liittyvillä NATURA-alueilla. Hakijalla ei ole tiedossa, että alueella olisi uhanalaisten kasvien ja eläinten esiintymisiä taikka petolintujen pesintää. Alueen välittömässä läheisyydessä sijaitsevat muinaismuistolain suojaamat Härkäselän Kultalan kämpän perustusten jäännökset sekä vanha rännilinja.

Saamelaisten kotiseutualue ja erityisen poronhoidon alue: Alue sijaitsee poronhoitolain tarkoittamalla erityisellä poronhoitoalueella Ivalon paliskunnassa ja saamelaisten kotiseutualueella. Alue on ympärivuotista laidunaluetta ja alueella on ilmeisesti porojen kuljetusreitit etelä-pohjoissuuntaisesti. Porotalouden rakenteita ei kuitenkaan ole hakemusalueen välittömässä läheisyydessä.

Luonto- ja kullanhoidontakulttuuriarvot alueella: Alueen läheisyydessä on Metsähallituksen inventoinnissa määritettyä rantametsää Härkäseljänojan latvanoron varrella. Alueella ja sen välittömässä läheisyydessä on suoritettu kullanhoidontaa jo 1900-luvun alkupuolella. Vanhoja kullanhoidon jälkiä, kuten maisemoituja kaivantoja löytyy alueelta. Lisäksi vanhan Härkäselän Kultalan kämpän perustusten jäännökset sekä vanha rännilinja löytyvät alueen välittömästä läheisyydestä. Alueen läheisyydessä on aktiivista kullanhoidontaa, lähin huuhdonta on luvitettu rajanaapurin.

Metsätalous, maankäyttö ja virkistyskäyttö: Alue on metsätalousmaata, jota on ilmeisesti viimeksi käsitelty 50- ja 60-luvuilla ja metsät ovat nykyisin nuorta ja varttunutta mäntyvaltaista, luontaisesti uudistuvaa kasvatusmetsää. Lisäksi alueella on joutomaata sekä suota. Hakijalla ei ole tiedossa, että nykyistä maankäyttöä muuttavia suunnitelmia taikka virkistyskäyttöä olisi suunnitteilla alueelle. Alueella ei sijaitse vesistöjä, joissa voisi kalastaa, mutta metsästystä voi alueella harjoittaa.

2.7. Selvitys alueen käyttöä koskevien rajoitusten huomioon ottamisesta *

Luonnonsuojelu- / vesilaki: Alueelta Härkäselänjoajan laskeva noro on vähävetinen ja suokasvillisuuden alta vain paikoin löydettävissä. Noron valuma-alue on n. 2 km² laajuinen, eikä se virtaa jatkuvasti, vaan kuivina kesinä noro katoaa näkyvistä. Norossa ei ole kalastoa vähävetisyyden vuoksi. Kaivutoiminta järjestetään siten, ettei noroon pääse haitallisessa määrin mineraalainesta eikä ravinteita. Kullanhoidontaluvan lisäksi alueelle haetaan ympäristölupaa AVI:sta ja tässä yhteydessä luonnonsuojelu- ja vesilain alaisia aiheutuvat huuhdonnan rajoitukset ja määräykset käsitellään.

Saamelaisten kotiseutualue ja porotalous: Porotalouteen liittyvät seikat ja työt huomioidaan huuhdonta- ja kullanhoidontatoiminnassa parhain päin. Esimerkiksi kaivukauden päättyessä jyrkkien kaivantojen reunat luiskataan ja merkitään maastoon hyväksi osoittautuneella tavalla, jotta mahdollinen alueen poikki tapahtuva porojen kuljetus ja kulkeminen käy turvallisesti.

Luonto- ja kullanhoidontakulttuuriarvot alueella: Alueelta löytyvät kullanhoidon inventoidut muinaisjäännökset sijaitsevat alueen läheisyydessä, mutta ne on rajattu lupa-alueen ulkopuolelle. Metsähallituksen määrittämän noronvarren rantametsän alueella vältellään turhaa puuston ja maan muokkausta, sikäli kuin rantametsä ulottuu haettavalle alueelle.

Metsätalous, maankäyttö ja virkistyskäyttö: Lupa-alueen puuston poistosta aiheutuvaa haittaa minimoidaan poistamalla vain välttämätön puusto kaivun etenemisen mukaan kaivukausittain ja etukäteen Metsähallituksen kanssa sopien. Hakemusalueella ei voi harrastaa kalastusta norossa. Häiriötä metsästykselle koituu jonkin verran mm. meluna ja alueella liikkumisena aina silloin, kun toiminta alueella on aktiivista.

2.8. Selvitys alueen oikeusvaikutteisista kaavoista ja mahdollisesti vireillä olevista kaavahankkeista sekä selvitys siitä, ettei haetulla alueella ole kaivoslain (621/2011) 46 §:n 1 ja 2 kohdassa tarkoitettua estettä *

Alue sijaitsee Pohjois-Lapin maakuntakaavan ja Ivalon osayleiskaavan alueella. Osayleiskaavassa alue on merkitty maa-, metsä- ja porotalousalueeksi (MP). Inarin kunnalla ei ole vireillä julkisia kaavahankkeita alueelle (18.11.2022, <https://www.inari.fi/fi/palvelut/tekniset-palvelut/kaavoitus/vireilla-olevat-kaavat.html>).

Alueella tai 100 metriä lähempänä sitä ei ole Puolustusvoimien käytössä olevaa aluetta eikä Rajavartiolaitoksen hallitsemaa aluetta, jossa liikkumista olisi rajoitettu tai se olisi kiellettyä (Kaivoslaki 621 / 2011, 7 §:n 1 momentin kohta 2).

Alue ei myöskään sijaitse maankäyttö- ja rakennuslaissa tarkoitettuna katualueella tai torilla, maantielaisissa (503/2005) tarkoitettuna maantien tiealueella, ilmailulaissa (1194/2009) tarkoitettuna lentopaikalla tai muulla ilmailua palvelevalla alueella, rata-alueilla (110/2007) tarkoitettuna rautatiealueella, yleistä liikennettä varten käytetyllä kanavalla tai muulla vastaavalla liikennealueella taikka 30 metriä lähempänä mainittuja liikennealueita sijaitsevalla alueella (Kaivoslaki 621 / 2011, 9 §:n 1 momentin kohta 4).

3. SELVITYS TOIMINNASTA JA TOIMINNAN VAIKUTUKSISTA

3.1. Kuvaus toiminnan määrästä (m³), laadusta ja aikataulusta *

Toiminnan määrä ja aikataulu:

Lupaa haetaan enintään 3.000 m³ vuosittaiselle kaivumäärälle. Toiminta aloitetaan välittömästi kullanhuuhdontaluvan tultua voimaan. Lupaa aloittaa hakemuksen mukainen toiminta haetaan myös mahdollisesta lupapäätökseen tehdystä muutoksenhausta huolimatta. Lupaa haetaan lisäksi myös lapiokaivun aloittamiseksi ennen konekaivua varten myönnettävän Ympäristöluvan saamista. Toiminta aikataulutetaan niin, että ensimmäisellä lupajaksolla (vuodet 1-4) tehdään alueen tarkempi tutkiminen (1. kaivukausi), sitten pienimuotoinen koerikastustoiminta (2. ja 3. kaivukausi) ja tarvittaessa alueen maisemointi ja siivous (4. kaivukausi). Mikäli lupajaksolla tehtävät tutkiminen ja sitä seuraava koerikastustoiminta antavat aiheita, huuhdontaluvalla tullaan hakemaan kaivoslain mahdollistamaa 10 v. jatkoaikaa, jonka puitteissa tapahtuisi varsinainen rikastustoiminta sekä alueen siivous / maisemointi.

Kuvaus toiminnan laadusta:

Kullanhuuhdontalupaa haetaan sekä lapiokaivun että konekaivun yhteydessä hyödynnetään tavanomaisia välineitä (huuhdonta- ja rumpuseula, moottoripumppu, kaivu- ja vaskausvälineet ym.). Konekaivun yhteydessä kaivu tapahtuu jo vakiintuneeseen tapaan kaivuyksikköä, rumpu- / täryseulaa, niihin liittyviä huuhdonta- ja vesipumppuja ja kiertovesijärjestelmää hyödyntäen. Kaivuyksikköön kuuluu 1 - 2 kaivinkonetta, joista toinen on ns. mini- tai midi-kaivinkone (painoluokaltaan alle 12 tn) ja mahdollisesti toinen suurempi kone (painoluokka enintään 30 tn) avustamassa kaivutoissa sekä maan nostossa aumaan odottamaan rikastusta. Sekä lapiokaivun että konekaivun apumenetelmänä käytetään imurooppausta Power Jet -tyyppisellä kalustolla suoritettuna.

Kaivu ja huuhdonta pyritään suorittamaan pääsääntöisesti niin, että ns. jatkuvan kaivun mallia vältetään ja kaivu suoritetaan mahdollisuuksien mukaan ns. eräkaivuna. Tavoitteena on, että toiminnan edellyttämää maisemointia suoritetaan joka kaivukautena sitä mukaa, kuin kaivu etenee. Viimeisenä kaivukautena suoritetaan alueen lopulliset maisemointi- ja siivoustyöt, mikäli luvalla ei haeta jatkoaikaa.

3.2. Onko alueella tarkoitus suorittaa koneellista kullankaivuuta? *

- Kyllä
 Ei

3.3. Onko hakijalla alueelle voimassaoleva ympäristölupa? *

- Kyllä
 Ei

3.4. Onko hakemukseen liitetty kaivannaisjätteen jätehuoltosuunnitelma? *

- Kyllä
 Ei

3.5. Miten kulku alueelle järjestetään? *

Alueelle kuljetaan Kutturantieltä, josta on n. 400 m:n matka metsäautotietä ja Härkäselän Kultalan kulku-uraa pitkin kaivualueelle. Alueelle kulku ei edellytä uusien kulku-urien tekoa. Lupa käyttää metsätietä ja Kultalan kulku-uraa hankitaan Metsähallitukselta.

3.6. Selvitys niistä, joiden etua, oikeutta tai velvollisuutta asia saattaa koskea *

Mainitse mm. alueen paliskunta, sijoittuuko alue saamelaiden kotiseutualueelle, ym.

Asia koskee Ivalon paliskuntaa alueen ollessa erityistä poronhoitoaluetta. Vastaavasti alue on saamelaiden kotiseutualuetta, joten asia koskee myös saamelaiskulttuurin edustajia. Inarin kunnan asukkailla sekä Metsähallituksen asiakkaila on oikeus hyödyntää aluetta metsästyksessä. Asia saattaa koskea myös jokamiehen oikeudella alueella liikkuvia. Alueella ei ole retkeilyä ja virkistytymistä palvelevia reittejä tahi rakenteita, joten alueella liikkuvien määrä lienee vähäinen. Yhtä lailla asia koskee myös lähiympäristön kullanhuuhdontaluvan haltijoita.

3.7. Hakijan arvio toiminnan ympäristö- ja muista vaikutuksista sekä selvitys toiminnan haitallisten vaikutusten ehkäisystä *

Jos kullanhuhdontalupaa koskeva hakemus kohdistuu saamelaisten kotiseutualueelle, on toiminnan vaikutuksia arvioitava saamelaisten oikeuden kannalta alkuperäiskansana, kolttalaissa säädettyjen tavoitteiden kannalta ja erityisellä poronhoitoalueella poronhoidon kannalta.

Arvio toiminnan ympäristö- ja muista vaikutuksista:

Ympäristöhaittojen syntymistä ehkäistään suorittamalla kaivu- ja huuhdontatyö mahdollisuuksien mukaan eräkaivuna, ei jatkuvana kaivuna. Työssä huolehditaan maa- ja kivennäisjätteen synnyn ehkäisemisestä, sen haitallisuuden vähentämisestä sekä jätteen hyödyntämisestä tai käsittelemisestä parhaan käytettävissä olevan tekniikan keinoin. Lisäksi hyödynnetään käytännössä huuhdontatoiminnassa vuosien varrella hyväksi havaittuja keinoja, käytänteitä ja periaatteita (kts. esimerkiksi Lapin Kullankaivajain Liitto Ry:n opas ”Hyvä kullankaivutapa”).

Toiminnan haitallisten vaikutusten ehkäisy:

Toiminnan haitallisia vaikutuksia saamelaisten kotiseutualueeseen liittyvien oikeuksien sekä erityisen poronhoitoalueen poronhoidon kannalta pyritään ehkäisemään määrittämällä huuhdontatoiminnan ehdot lupakäsittelyn yhteydessä. Näin toimien huolehditaan siitä, että vaikutukset tulevat olemaan mahdollisimman vähäiset. Toiminnan aloittamisesta tehdään etukäteen kirjallisesti ilmoitus alueen hallinnasta vastaavalle Metsähallitukselle sekä alueen paliskunnalle ja Saamelaiskäräjille.

3.8. Selvitys toiminnan lopettamisesta ja siihen liittyvistä toimenpiteistä sekä jälkitoimenpiteistä *

Lupajakson tahi mahdollisen jatkoluvan päättyessä ja toiminnan loppuessa luvanhakija / -haltija saattaa alueen välittömästi yleisen turvallisuuden vaatimaan kuntoon, poistaa toiminnassa hyödynnetyt rakennelmat sekä laitteet, huolehtii alueen siistimisestä sekä saattaa alueen mahdollisimman luonnonmukaiseen ja maisemallisesti tyydyttävään tilaan. Maisemointi tapahtuu yleisesti hyväksytyjen periaatteiden mukaisesti.

Oheisten toimien tultua loppuunsaatetuiksi luvanhaltija tekee asiasta ilmoituksen TUKESiin ja Metsähallitukselle jälkitarkastuksen suorittamiseksi ja asetetun vakuuden vapauttamiseksi.

Mikäli toiminnan aloitusvaiheessa suoritettavat tarkentavat tutkimukset eivät anna syytä aloittaa koekaivua laajempimuotoista varsinaista konekaivuuta, jää vastaavasti myös maisemointitarve vähäiseksi. Joka tapauksessa kaivua pyritään suorittamaan lupa-aikana vaiheittain niin, että syntyvät kaivun jäljet pyritään maisemoimaan vuosittain niin, ettei viimeiselle kaivukaudelle kerry yhtä kaivukautta enempää maisemoitavaa.

4. RAKENTAMINEN

4.1. Haetaanko alueelle lupaa rakentaa rakennus tai rakennelma tämän hakemuksen yhteydessä?

- Kyllä
 Ei

4.2. Perustelut rakentamistarpeelle

Lupa-alueelle perustetaan majoitus- ja huoltotoimintoja varten leiri, jossa hyödynnetään asuntovaunu(j)ja sekä siirrettäviä ja/tai nopeasti purettavia kevyitä rakennelmia, kuten käymälä, kevytrakenteiset sauna ja keittokatos, tulipaikka sekä huolto- / varastokontti/vaunu. Ajoneuvojen ja kaivukaluston väliaikaista pysäköintiä varten ei tarvita varsinaisia pysäköinti/varikkoalueita, vaan kalustoa paikoitetaan maaston mukaan.

4.3. Onko hakemukseen liitetty rakennusta tai rakennelmaa koskevat rakennuspiirustukset?

- Kyllä
 Ei

5. VAKUUS

Hakijan ehdotus vakuuden suuruudesta/selvitys sen tarpeellisuudesta. Ehdotus perusteltava.

Ehdotus vakuuden suuruudesta ja selvitys vakuuden tarpeellisuudesta:

- 1200 euron vakuus lapiokaivuuvaiheeseen (mikäli AVIn Ympäristölupakäsittely kestää pitkään tai myönnettävään konekaivulupaan haetaan jonkun toimesta muutosta, alueella halutaan aloittaa lapiokaivu pienemmän vakuuden turvin jo ennen konekaivun aloittamista)
- 2500 euron vakuus alle 3000 m3 konekaivuuseen.

Perustelut:

Kaivu- ja huuhtontatyö suoritetaan ensisijaisesti kevyellä mini- tai midi-kaivinkoneella ja kaivumäärät ovat suhteellisen pienet laajimmillaankin ja erityisen pienet tarkempien tutkimusten / koerikastusten ajan ennen mahdolliselle jatkolupakaudelle ajoitettua varsinaista rikastustyötä.

Kaivu- ja huuhtontatyö suoritetaan mahdollisuuksien mukaan pienialaisina kerta-aukaisuina jatkuvan kaivuun sijaan. Kaivukausien aikana tehty kaivu pyritään maisemoimaan vuosittain, jottei lupa-ajan loppuun kerry useamman kaivukauden maisemointityömäärää.

Alueelle kulkeminen on erittäin helppoa viereisen Kutturantien ansiosta. Myös tarvittavat koneenkuljetukset onnistuvat Kutturantietä pitkin, tarvetta kulkea raskailla kuljetusyhdistelmillä heikkokuntoisia metsäautoteitä pitkin ei ole, vaan kuljetukset voi päättää jo Kutturantielle. Lähialueella toimii lukuisia konekaivajia (Härkäselkä, Sotajoki, Palsinoja), joiden konekalustoa pystyy todennäköisesti vuokraamaan alueen maisemointitöihin - myös kuljettajineen, mikäli tarvetta. Ammattimaisia maanrakentajia ja heidän kalustoaan on saatavilla Ivalosta. Syksyllä 2022 hakijan kysyessä yhdeltä ivalolaiselta maarakennusyritykseltä / konevuokraamolta, vaikutti käypä päivähinta n. 12 tn telakaivinkoneelle kuljettajineen ja kuljetuksineen olevan n. tuhannen euron luokkaa Kutturantien varressa.

Alueelle ei rakenneta rakennuksia ja rakennelmat ovat kevytrakenteisia tahi siirrettäviä.

6. MUUT TIEDOT

Muut hakemuksen käsittelyyn mahdollisesti vaikuttavat lisätiedot

Hakemuksen oheen ei ole liitetty kaivannaisjätteen jätehuoltosuunnitelmaa, koska alueelle haetaan Aluehallintavirastosta Ympäristölupaa, jonka käsittelyn yhteydessä jätehuoltoasiat käsitellään. Ote TUKESin lomakkeesta: "Jätehuoltosuunnitelmaa ei vaadita, jos luvanhaltijan on laadittava sellainen ympäristönsuojelulain nojalla."

Hakija voi toimittaa jätehuoltosuunnitelman TUKESiin hakemuksen täydennykseksi, mikäli asian käsittely TUKESissa sitä edellyttää.

Hakija on suorittanut alueella ja sen ympäristössä alustavia tutkimuksia määrittääkseen haettavan alueen rajauksen ja laajuuden. Lisäksi hakija on tutustunut alueen aiempaan valtaushistoriaan mahdollisimman laajasti. Yhtälailla hakija on pyrkinyt hankkimaan käyttöönsä mahdollisimman paljon Laanilan / Sotajoen -alueeseen liittyvää tutkimustietoa mm. GTK:n aineistoista. Lisäksi hakija on pyrkinyt haastattelemaan alueella toimivia ja toimineita huuhtoja hankkiakseen toisen käden tietoa alueeseen liittyen. Hakija haluaa kuitenkin painottaa, että kaikella edelläkuvatulla etukäteistyöllä ei välttämättä ole suurtakaan arvoa, sillä haettavan alueen otollisuus kulanhuuhdontaan ei lopullisesti paljastu ennen kuin aluetta päästään tutkimaan tarkemmin. Nykyisen Kaivoslain puitteissa tehtävä etukäteinen kulanetsintä on laissa pakotettu hyvin pintapuoliseksi ja vähäiseksi eikä sillä pysty hankkimaan kattavaa käsitystä alueen kultapotentialista.

Marko Kivimäki Kaarlo Kivimäki Timo Kivimäki

Allekirjoitus (kaikkien hakijoiden) *

Sähköisesti toimitettuihin hakemuksiin kaivosviranomaisen pyytää allekirjoitukset tarvittaessa.

PAKOLLISET LIITTEET:

1. Hakijan virkatodistus (kaikkien hakijoiden)
2. Kartta alueesta
3. Kaivannaisjätteen jätehuoltosuunnitelma

Muista liittää hakemukseen kaikki tarvittavat liitteet!

LÄHETÄ HAKEMUS

TULOSTA HAKEMUS

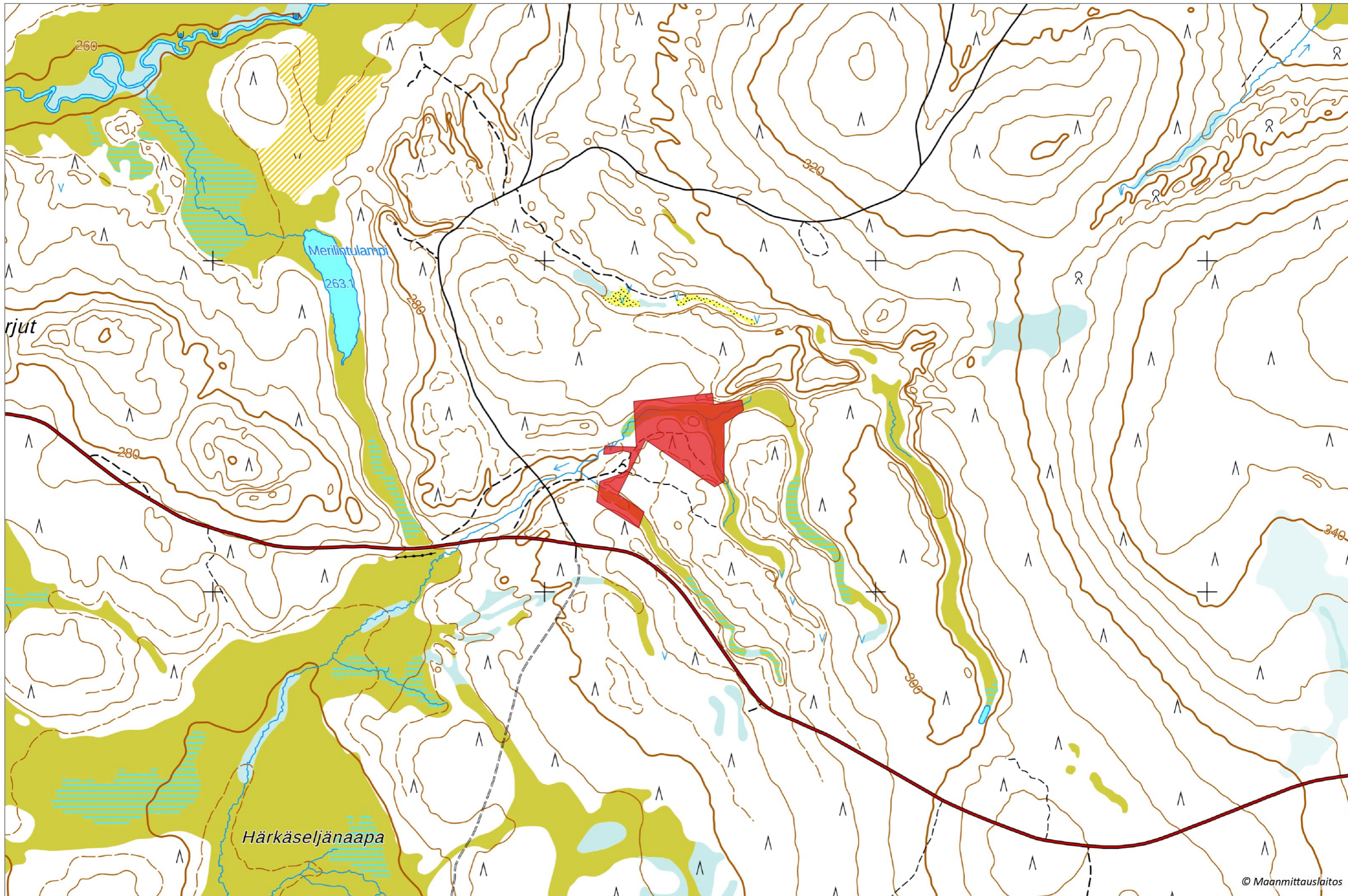
Turvallisuus- ja kemikaalivirasto

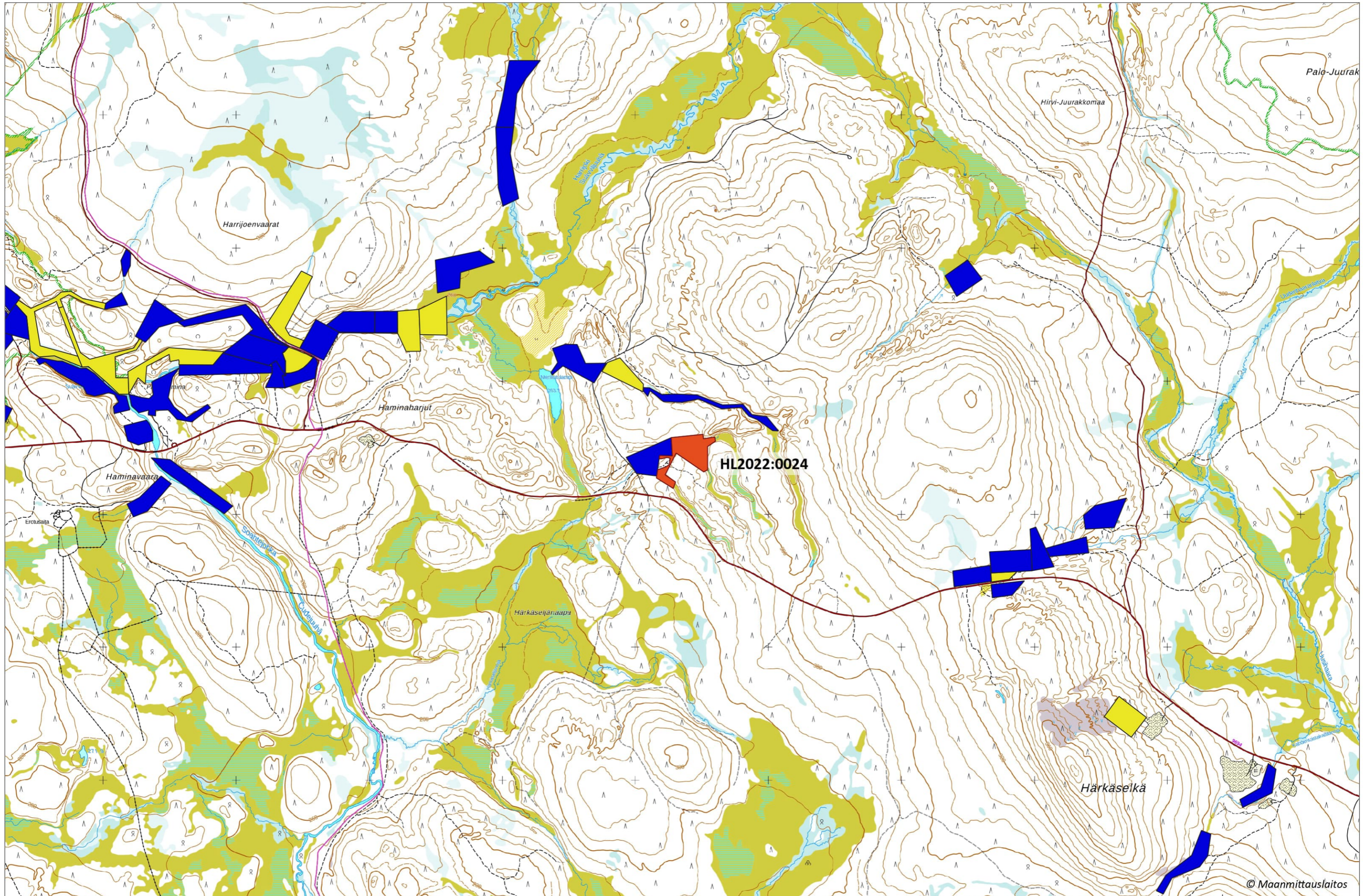
Helsinki
PL 66 (Opastinsilta 12 B)
00521 Helsinki

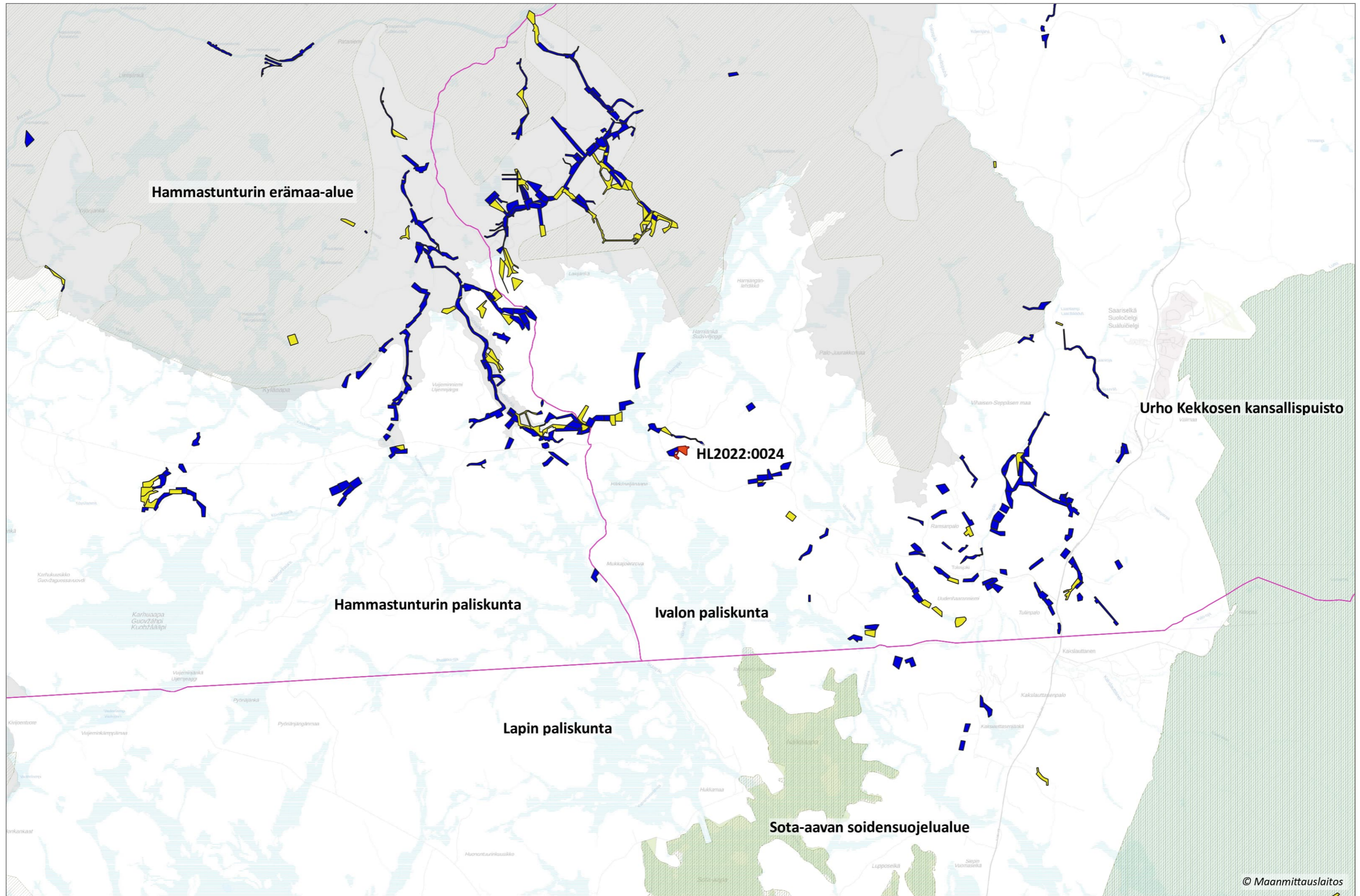
Tampere
Kalevantie 2
33100 Tampere

Rovaniemi
Valtakatu 2
96100 Rovaniemi

Neuvonta 029 5052 000
www.tukes.fi/kaivosasiat
kaivosasiat@tukes.fi







1:100 000

Sininen alue = Kullanhuudontalupa-alue
Keltainen alue = Kullanhuudontalupahakemusalue