

## KUULUTUS

Turvallisuus- ja kemikaalivirasto (Tukes) kuuluttaa kaivoslain (10.6.2011/621) 40 §:n nojalla

### **kullanhuuhdontalupahakemuksen**

**Lupatunnus: HL2022:0026**

Hakijat: Mikko Kallio, Esa Tienvieri

Alueen sijainti: Sallan kunta, Nuolusoja, 2,5 ha

Lapiokaivu 20 m<sup>3</sup>/v

## Mielipiteet ja muistutukset

Mielipiteet ja muistutukset voi lähettää 11.4.2023 mennessä lupatunnus mainiten sähköisesti osoitteeseen [kaivosasiat@tukes.fi](mailto:kaivosasiat@tukes.fi) tai osoitteeseen:

Turvallisuus- ja kemikaalivirasto (Tukes)  
PL 66  
00521 Helsinki

## Nähtävilläolo

Kuulutus ja hakemusasiakirjat ovat nähtävänä 2.3.2023 – 11.4.2023 Tukesin verkkosivuilla osoitteessa <https://tukes.fi/paatokset-ja-kuulutukset/kullanhuuhdontaluvat>.

Tiedoksisaannin katsotaan tapahtuneen seitsemäntenä (7) päivänä kuulutuksen julkaisusta.

## Lisätietoja

kaivosasiat@tukes.fi tai puh. 029 5052 000

## KULLANHUHDONTALUPAHAKEMUS

Pakolliset kohdat on merkitty tähdellä (\*). Ennen hakemuksen toimittamista kaivosviranomaiselle hakijan on huolehdittava, että ne on täytetty asianmukaisesti.

### 1. HAKIJAN TIEDOT

1.1. Etu- ja sukunimi \*

Mikko Kallio

1.2. Postiosoite \*

[REDACTED]

1.3. Postinumero \*

[REDACTED]

1.4. Postitoimipaikka \*

[REDACTED]

1.5. Puhelinnumero

[REDACTED]

1.6. Sähköposti

[REDACTED]

1.7. Muut hakijat yhteystietoineen

Esa Tienvieri [REDACTED]

### 2. ALUEEN TIEDOT

2.1. Ehdotus alueen nimeksi

KUTONEN

2.2. Alueen pinta-ala \*

3

ha (enintään 7 ha)

2.3. Sijainti: Lappi, valtion omistama alue \*

- Inarin kunta  
 Sodankylän kunta  
 Sallan kunta  
 muu

mikä?

[REDACTED]



2.4. Haettavan alueen tarkempi sijainti (joen, puron tarkkuudella)

Salla, Nuolusojja. Metsähallituksen hallinnoima valtionmaa. Alueen sijainti ja rajat ilmenevät hakemuksen liitetystä kartasta sen liitteenä olevasta pdf- tiedostosta.

2.5. Hakijan esitys luvan voimassaoloajaksi:

4

vuotta

Uutta lupaa voi hakea enintään neljäksi vuodeksi, jatkolupaa 10 vuodeksi.

2.6. Selvitys haettavasta alueesta ja sen käyttöä koskevista rajoituksista sekä pääpiirteittäinen selvitys merkittävistä luonto- ja kullanhuuhdontakulttuuriarvoista alueella \*

Selvitys mm. luonnonsuojelulain, erämaalain ja muinaismuistolain nojalla aluetta koskevista rajoituksista. Saamelaisten kotiseutualueita ja erityistä poronhoitoaluetta koskevassa hakemuksessa on kyseisiä alueita koskevat säännökset otettava huomioon.

Alue on erityistä poronhoitoaluetta (Pohjois-Sallan paliskunta)  
Alueelta ei ole avattu muinaismuistolain mukaisia muistomerkkejä tai kulttuurijäänteitä.  
Alueelta ei ole tavattu kullanhuuhdontakulttuurikohteita.

2.7. Selvitys alueen käyttöä koskevien rajoitusten huomioon ottamisesta \*

Kullankaivuu on pienimuotoista etsintä- ja lapiokaivuuhuödyntämistoimintaa.  
Aluetta maisemoidaan mahdollisuuksien mukaan vuosittain.

2.8. Selvitys alueen oikeusvaikutteisista kaavoista ja mahdollisesti vireillä olevista kaavahankkeista sekä selvitys siitä, ettei haetulla alueella ole kaivoslain (621/2011) 46 §:n 1 momentin 1 ja 2 kohdassa tarkoitettua estettä \*

Alueella ei ole vireillä olevia kaavahankkeita, kaivosvarauksia tai malminetsintä lupaa voimassa.



### 3. SELVITYS TOIMINNASTA JA TOIMINNAN VAIKUTUKSISTA

3.1. Kuvaus toiminnan määrästä (m<sup>3</sup>), laadusta ja aikataulusta \*

Tavoitteena on kaivuuajana käsitellä maata 20 m<sup>3</sup> per kesä. Neljän vuoden suunnitelmaan kuuluu alueen tutkimista ja karttoittamista. Kaivuussa hyödynnetään yleisimpiä menetelmiä, lapiokaivuuta, rännejä, vaskoolia, vesipumppuja ja mahdollisia elektronisia ilmaisimia. Ojituksia jouduttaneen suorittamaan sekä uppopumppuja käyttämään.

Kolmena ensimmäisenä vuonna alueella tehdään pienimuotoisia huuhtontoja. Kaivamisessa huomioidaan huuhteluveden ohjaaminen alueelle mistä se ei päädy

3.2. Onko alueella tarkoitus suorittaa koneellista kullankaivuuta? \*

- Kyllä  
 Ei

3.3. Onko hakijalla alueelle voimassaoleva ympäristölupa? \*

- Kyllä  
 Ei

3.4. Onko hakemukseen liitetty kaivannaisjätteen jätehuoltosuunnitelma? \*

- Kyllä  
 Ei

3.5. Miten kulku alueelle järjestetään? \*

Alue sijaitsee Tuntsantien varrella Kattilaselän kohdalla Nuolusojan varrella.

3.6. Selvitys niistä, joiden etua, oikeutta tai velvollisuutta asia saattaa koskea \*

Mainitse mm. alueen paliskunta, sijoittuuko alue saamelaisten kotiseutualueelle, ym.

Sallan kunta  
Pohjois-Sallan paliskunta  
Sallan yhteismetsät/Metsähallitus/Luontopalvelut  
Alue ei ole Saamelaisten kotiseutualuetta.



3.7. Hakijan arvio toiminnan ympäristö- ja muista vaikutuksista sekä selvitys toiminnan haitallisten vaikutusten ehkäisystä \*

Jos kullanhuhdantalupaa koskeva hakemus kohdistuu saamelaisten kotiseutualueelle, on toiminnan vaikutuksia arvioitava saamelaisten oikeuden kannalta alkuperäiskansana, koltta-alueella kolttalaissa säädettyjen tavoitteiden kannalta ja erityisellä poronhoitoalueella poronhoidon kannalta.

Alueella kaivetaan enintään muutaman kuutiometrin verran kerrallaan, jonka jälkeen alue ennallistetaan mahdollisuuksien mukaan. Alue pidetään porojen liikkumisen kannalta mahdollisimman turvallisena.

Porot eivät ole huomattavasti laajemmastakaan toiminnasta ennenkään häiriytyneet, vaan hakeutuvat maakasojen päälle makoilemaan ja syövät mielellään ennallistetuissa paikoissa kasvavaa kortetta ja heinää.

Alueella voi harjoittaa metsästystä kuten aiemminkin. Toiminta ei haittaa keräilyä eikä muuta luonnonkäyttöä.

Alue ei kuulu koltta-alueeseen.

3.8. Selvitys toiminnan lopettamisesta ja siihen liittyvistä toimenpiteistä sekä jälkitoimenpiteistä \*

Kaivuukuopat tasoitetaan ja sivuun siirretty orgaaninen aines laitetaan pintakerrokseksi. Mahdollisuuksien mukaan maisemointia tehdään vuosittain lopputöiden vähentämiseksi.



#### 4. RAKENTAMINEN

4.1. Haetaanko alueelle lupaa rakentaa rakennus tai rakennelma tämän hakemuksen yhteydessä?

- Kyllä  
 Ei

4.2. Perustelut rakentamistarpeelle

4.3. Onko hakemukseen liitetty rakennusta tai rakennelmaa koskevat rakennuspiirustukset?

- Kyllä  
 Ei

#### 5. VAKUUS

Hakijan ehdotus vakuuden suuruudesta/selvitys sen tarpeellisuudesta. Ehdotus perusteltava.

Alueella suoritetaan lähinnä kevyttä käsinkaivuuta. Käsinkaivuuksi suurta ja järjestelmällistä kaivuuta ei ole tarkoitus tehdä. Täten alueen koon huomioon ottaen vuosittaisen toiminnan vähäisyyden vuoksi 600,00 euroa.



## 6. MUUT TIEDOT

Muut hakemuksen käsittelyyn mahdollisesti vaikuttavat lisätiedot

Mikko Kallio ja Esa Tienvieri virkatodistukset.

Mikko Kallio Esa Tienvieri

Allekirjoitus (kaikkien hakijoiden) \*

Sähköisesti toimitettuihin hakemuksiin kaivosviranomainen pyytää allekirjoitukset tarvittaessa.

### PAKOLLISET LIITTEET:

1. Hakijan virkatodistus (kaikkien hakijoiden)
2. Kartta alueesta
3. Kaivannaisjätteen jätehuoltosuunnitelma

Muista liittää hakemukseen kaikki tarvittavat liitteet!

LÄHETÄ HAKEMUS

TULOSTA HAKEMUS

**Turvallisuus- ja  
kemikaalivirasto**

**Helsinki**  
PL 66 (Opastinsilta 12 B)  
00521 Helsinki

**Tampere**  
Kalevantie 2  
33100 Tampere

**Rovaniemi**  
Valtakatu 2  
96100 Rovaniemi

**Neuvonta** 029 5052 000  
[www.tukes.fi/kaivosasiat](http://www.tukes.fi/kaivosasiat)  
[kaivosasiat@tukes.fi](mailto:kaivosasiat@tukes.fi)



## KAIVANNAISJÄTTEEN JÄTEHUOLTOSUUNNITELMA

Jätehuoltosuunnitelman voi tehdä tällä lomakkeella tai vapaamuotoisesti. Tästä lomakkeesta tulee täyttää kohdat 1-5 ja 7. Huomaa, että kohta 6 koskee VAIN mahdollista jätealuetta.

1. Kullanhuuhdonta-alueen lupatunnus (täytetään, jos tiedossa)

Haettu alue:Kutonen

2. Kullanhuuhdontaluvan hakija/ haltija

Mikko Kallio

3. Kaivannaisjäte

Kaivannaisjätteen laji	Arvioitu määrä (m <sup>3</sup> ) koko tuotantoaikana	Hyödyntäminen 1 maisemoinnissa 2 muu hyödyntämistapa, mikä?	Tiedot ympäristövaikutuksista. Sanallinen kuvaus.
Pintamaat	10	1 Maisemoinnissa	Pilaantumattomia maa-aineksia, ei ympäristövaikutuksia läjitys voi tuottaa visuaalista haittaa
Kannot ja muu puuaines	3	2 Polttopuuna mikäli mahdollista	Läjitys voi tuottaa visuaalista haittaa
Kivennäismaat (kivet ja muu maa-aines)	75	1 Maisemoinnissa	Läjitys voi tuottaa visuaalista haittaa
Muut (esim. selkeytysal- taiden lietteet) Yksilöi alle			
Altaiden pohjiin kertyvä lieju ja muta	3	1 Maisemoinnissa	Lieju ja muta on kuoppien pohjalla ei edes



4. Selvitys vaikutusten ehkäisemiseksi toteutettavista toimista toiminnan aikana ja sen päätyttyä (esim. sijoitus, peittäminen, ym.)

Kaivuutoiminnan kasat sijoitetaan painanteisiin yms. sellaisiin maastonkohtiin, että ne eivät näy kauas. Kuoppien seinämät sorrutetaan siten, että niistä ei ole kulkijoille vaaraa. Mikäli altaisiin kertyy liejua ja on todennäköistä, että kevättulvat pääsevät siihen, lieju peitetään hiekalla ja soralla. Läjitysalueet sijoitetaan niin, että ne eivät pääse valumaan jokeen.

5. Selvitys seurannasta ja tarkkailusta toiminnan aikana ja sen päätyttyä (esim. silmämääräinen tarkkailu)

Pilaantumattomien maa-ainesten läjitysalueita seurataan silmämääräisesti.

6. Tiedot maa- ja kiviainesjätealuetta koskevista jälkitoimenpiteistä (esim. siistiminen, maisemointi)

Maisemointia tehdään mahdollisuuksien mukaan vuosittain.

7. Päivämäärä ja laatija

29.12.2022

Mikko Kallio

Jätehuoltosuunnitelmaa ei vaadita, jos luvanhaltijan on laadittava sellainen ympäristönsuojelulain nojalla.

Kaivannaisjätteen jätehuoltosuunnitelman tavoite ja sisältö:

Jätehuoltosuunnitelman laatimisen tavoitteena on jätteen synnyn ehkäisy, jätteiden hyödyntämisen edistäminen sekä ympäristön pilaantumisen ehkäisy.

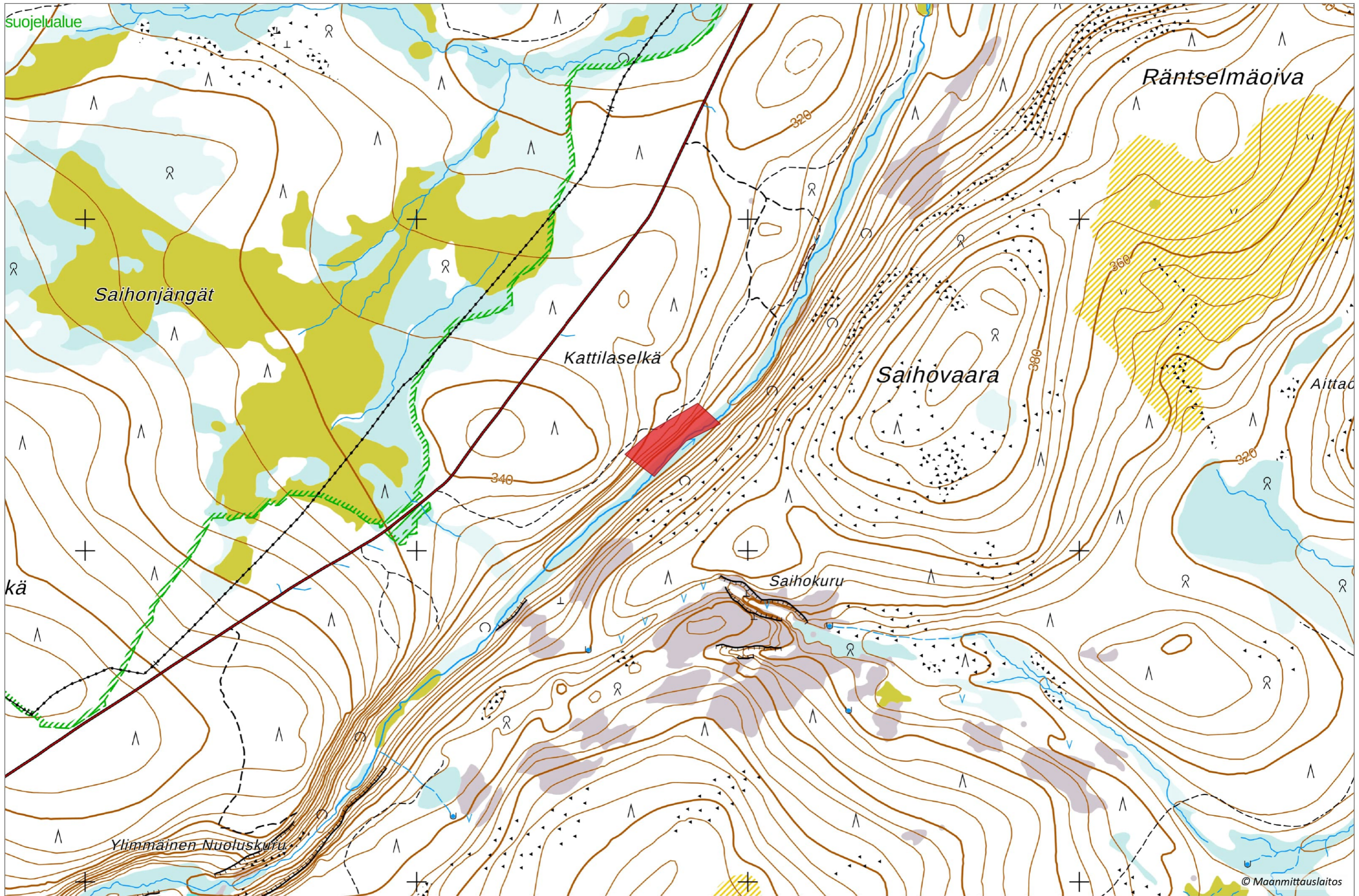
Kullanhuuhdonnassa syntyvät kaivannaisjätteet:

Kullanhuuhdonnassa syntyviä kaivannaisjätteitä ovat esimerkiksi pintamaat, kannot, kivet ja selkeytysaltaiden lietteet. Pintamaat ovat tuotantoalueen valmistelussa poistettavia maita, jotka ovat pääasiassa orgaanista ainesta; turvetta ja kasvillisuutta. Valmistelun ja tuotannon aikana alueelta voi kertyä kiviä sekä kantoja.

Ympäristövaikutukset riippuvat kaivannaisjätteestä ja sen hyödyntämisestä. Lietteistä voi tulla kiintoaine- ja ravinnepestöjä, jos lietteet sijoitetaan eroosiolle alttiiksi lähelle oja. Maa-aineksen läjittäminen voi aiheuttaa maisemahaittaa.

Kaivannaisjätteiden hyödyntäminen:

Pintamaita ja kiviä voi käyttää maisemointiin. Tällaiset toimenpiteet ovat kaivannaisjätteen hyödyntämistä.





1:25 000

Sininen alue = Kullanhuuhdontalupa-alue  
Keltainen alue = Kullanhuuhdontalupahakemusalue

