

KUULUTUS

Turvallisuus- ja kemikaalivirasto (Tukes) kuuluttaa kaivoslain (10.6.2011/621) 40 §:n nojalla

kullanhuuhdontalupahakemuksen

Lupatunnus: HL2023:0001

Hakija: Veli-Matti Virtanen

Alueen sijainti: Inarin kunta, Sotajoki, 4,8 ha

Lapiokaivu, 24 m³/v

Mielipiteet ja muistutukset

Mielipiteet ja muistutukset voi lähettää 2.5.2023 mennessä lupatunnus mainiten sähköisesti osoitteeseen kaivosasiat@tukes.fi tai osoitteeseen:

Turvallisuus- ja kemikaalivirasto (Tukes)
PL 66
00521 Helsinki

Nähtävilläolo

Kuulutus ja hakemusasiakirjat ovat nähtävänä 24.3.2023 – 2.5.2023 Tukesin verkkosivuilla osoitteessa <https://tukes.fi/paatokset-ja-kuulutukset/kullanhuuhdontaluvat>.

Tiedoksisaannin katsotaan tapahtuneen seitsemäntenä (7) päivänä kuulutuksen julkaisusta.

Lisätietoja

kaivosasiat@tukes.fi tai puh. 029 5052 000

KULLANHUHDONTALUPAHAKEMUS

Pakolliset kohdat on merkitty tähdellä (*). Ennen hakemuksen toimittamista kaivosviranomaiselle hakijan on huolehdittava, että ne on täytetty asianmukaisesti.

1. HAKIJAN TIEDOT

1.1. Etu- ja sukunimi *

Veli-Matti Virtanen

1.2. Postiosoite *

[Redacted]

1.3. Postinumero *

[Redacted]

1.4. Postitoimipaikka *

[Redacted]

1.5. Puhelinnumero

[Redacted]

1.6. Sähköposti

[Redacted]

1.7. Muut hakijat yhteystietoineen

Ei muita hakijoita.

2. ALUEEN TIEDOT

2.1. Ehdotus alueen nimeksi

Rolivia

2.2. Alueen pinta-ala *

noin 5 hehtaaria ha (enintään 7 ha)

2.3. Sijainti: Lappi, valtion omistama alue *

- Inarin kunta
 Sodankylän kunta
 Sallan kunta
 muu

mikä?

[Redacted]

2.4. Haettavan alueen tarkempi sijainti (joen, puron tarkkuudella)

Sotajoen varressa jokeen laskevan puron uomassa (nimetön puro)
Sotajoen metsäautotien päästä noin 1km alavirtaan ensimmäinen puro.

2.5. Hakijan esitys luvan voimassaoloajaksi:

4

vuotta

Uutta lupaa voi hakea enintään neljäksi vuodeksi, jatkolupaa 10 vuodeksi.

2.6. Selvitys haettavasta alueesta ja sen käyttöä koskevista rajoituksista sekä pääpiirteittäinen selvitys merkittävistä luonto- ja kullanhoidontakulttuuriarvoista alueella *

Selvitys mm. luonnonsuojelulain, erämaalain ja muinaismuistolain nojalla aluetta koskevista rajoituksista. Saamelaisen kotiseutualuetta ja erityistä poronhoitoaluetta koskevassa hakemuksessa on kyseisiä alueita koskevat säännökset otettava huomioon.

Ei tiettävästi edellä mainittuja esteitä, koska alueella on ollut vuosien saatossa useita valtauksia.

2.7. Selvitys alueen käyttöä koskevien rajoitusten huomioon ottamisesta *

Jos alueella on rajoituksia niin toimitaan rajoitusten mukaan.

2.8. Selvitys alueen oikeusvaikutteisista kaavoista ja mahdollisesti vireillä olevista kaavahankkeista sekä selvitys siitä, ettei haetulla alueella ole kaivoslain (621/2011) 46 §:n 1 ja 2 kohdassa tarkoitettua estettä *

Ei ole tiedossa, että alueella olisi mainittuja esteitä.

3. SELVITYS TOIMINNASTA JA TOIMINNAN VAIKUTUKSISTA

3.1. Kuvaus toiminnan määrästä (m³), laadusta ja aikataulusta *

Maa-ainesten käsittelyä olisi maksimissaan noin 6m³ kuukaudessa. 24m³ kaivuukautena (4kk) ja noin 100m³ 4 vuoden aikana yhteensä.

3.2. Onko alueella tarkoitus suorittaa koneellista kullankaivuuta? *

- Kyllä
 Ei

3.3. Onko hakijalla alueelle voimassaoleva ympäristölupa? *

- Kyllä
 Ei

3.4. Onko hakemukseen liitetty kaivannaisjätteen jätehuoltosuunnitelma? *

- Kyllä
 Ei

3.5. Miten kulku alueelle järjestetään? *

Metsäauto tietä autolla kääntöpaikalle ja siitä jalkaisin tai polkupyörällä ns polkutietä pitkin. Varusteiden kuljetus kumipyöräisellä käsikärryllä ja kantaen.

3.6. Selvitys niistä, joiden etua, oikeutta tai velvollisuutta asia saattaa koskea *

Mainitse mm. alueen paliskunta, sijoittuuko alue saamelaiden kotiseutualueelle, ym.

Poronhoitoa saattaa koskea, mutta vaikutus on minimaallinen.

Paliskunta N:ro 8 Hammastunturi. Poroisäntä Haataja Jarmo puh: [REDACTED]

Maan omistaa Metsähallitus Inari/Ylä-Lappi

Saamelaisuus alueesta ei ole tietoa.

3.7. Hakijan arvio toiminnan ympäristö- ja muista vaikutuksista sekä selvitys toiminnan haitallisten vaikutusten ehkäisystä *

Jos kullanhudontalupaa koskeva hakemus kohdistuu saamelaisten kotiseutualueelle, on toiminnan vaikutuksia arvioitava saamelaisten oikeuden kannalta alkuperäiskansana, kolttalaissa säädettyjen tavoitteiden kannalta ja erityisellä poronhoitoalueella poronhoidon kannalta.

Kaivuu toiminnasta ei pitäisi olla haittaa, koska toiminta on suht vähäistä ja rajoittuu pienempiin kohteisiin (kaivantoihin)

3.8. Selvitys toiminnan lopettamisesta ja siihen liittyvistä toimenpiteistä sekä jälkitoimenpiteistä *

Toiminnan päättyessä niin maisemoidaan alue kaivannais jätteellä ja jyrkät reunat luiskataan turvallisiksi ja maisemoinnissa pyritään saattamaan alue likimain alkuperäistä kuntoa vastaavaksi.
Kaikki luontoon kuulumaton viedään pois jätteenkeräykseen ja kierrätykseen (Lintumaa Ivalo)

4. RAKENTAMINEN

4.1. Haetaanko alueelle lupaa rakentaa rakennus tai rakennelma tämän hakemuksen yhteydessä?

- Kyllä
 Ei

4.2. Perustelut rakentamistarpeelle

Ei ole tarvetta

4.3. Onko hakemukseen liitetty rakennusta tai rakennelmaa koskevat rakennuspiirustukset?

- Kyllä
 Ei

5. VAKUUS

Hakijan ehdotus vakuuden suuruudesta/selvitys sen tarpeellisuudesta. Ehdotus perusteltava.

Ehdottaisin vakuuden määräksi 1000€, koska toiminta tapahtuu luontoa kunnioittaen ja kasvavaa puustoa vahingoittamatta. Jälkitöitä ei juurikaan jää, kun kaivamisen yhteydessä kaivannot täytetään rännitys ja kaivannais jätteellä.

6. MUUT TIEDOT

Muut hakemuksen käsittelyyn mahdollisesti vaikuttavat lisätiedot

Vesistön puhtauden turvaamiseksi jätetään noin 2-3m leveä turva-alue Sotajokeen. Vesierottelussa pyritään käyttämään kierrätysvettä ja hienon maa-aineksen erottamiseksi saostus altaita ja hyödyntäen vanhoja kaivantoja.

Virtanen Veli-Matti

Allekirjoitus (kaikkien hakijoiden) *

Sähköisesti toimitettuihin hakemuksiin kaivosviranomaisen pyytää allekirjoitukset tarvittaessa.

Antamasi tiedot tallennetaan Tukesin (ao.) rekisteriin. Lisätietoja tukes.fi/tietosuoja.

PAKOLLISET LIITTEET:

1. Hakijan virkatodistus (kaikkien hakijoiden)
2. Kartta alueesta
3. Kaivannaisjätteen jätehuoltosuunnitelma

Muista liittää hakemukseen kaikki tarvittavat liitteet!

LÄHETÄ HAKEMUS

TULOSTA HAKEMUS

**Turvallisuus- ja
kemikaalivirasto**

Helsinki
PL 66 (Opastinsilta 12 B)
00521 Helsinki

Tampere
Yliopistonkatu 38
33100 Tampere

Rovaniemi
Valtakatu 2
96100 Rovaniemi

Neuvonta 029 5052 000
www.tukes.fi/kaivosasiat
kaivosasiat@tukes.fi

Täydennys Kullanhuuhdontalupa

HL2023:0001

- Kaivualue kuuluu Hammastunturin erämaa alueeseen
- Kaivualue sijoittuu Hammastunturi Paliskunnan alueelle
- Kaivualue on Saamelaisten kotiseutu alueella
Kaivualueella ja sen läheisyydessä ei ole muinaismuistolain tarkoittamia kohteita.
Kaivualueella ja sen läheisyydessä ei ole tiedossa merkittäviä luontokohteita.

KAIVANNAISJÄTTEEN JÄTEHUOLTOSUUNNITELMA

Jätehuoltosuunnitelman voi tehdä tällä lomakkeella tai vapaamuotoisesti. Tästä lomakkeesta tulee täyttää kohdat 1-5 ja 7. Huomaa, että kohta 6 koskee VAIN mahdollista jätealuetta.

1. Kullanhuuhdonta-alueen lupatunnus (täytetään, jos tiedossa)

2. Kullanhuuhdontaluvan hakija/ haltija

3. Kaivannaisjäte

Kaivannaisjätteen laji	Arvioitu määrä (m ³) koko tuotantoaikana	Hyödyntäminen 1 maisemoinnissa 2 muu hyödyntämistapa, mikä?	Tiedot ympäristövaikutuksista. Sanallinen kuvaus.
Pintamaat	noin 20m ³	Maisemoinnissa	Ei mainittavaa vaikutusta
Kannot ja muu puuaines	noin 2m ³	Jätetään maastoon	Ei vaikutusta
Kivennäismaat (kivet ja muu maa-aines)	noin 50m ³	Kaivantojen täyteenä	Ei vaikutusta
Muut (esim. selkeytysal- taiden lietteet) Yksilöi alle		Kaivantojen täyteenä	Rehevöittää kasvustoa

4. Selvitys vaikutusten ehkäisemiseksi toteutettavista toimista toiminnan aikana ja sen päätyttyä (esim. sijoitus, peittäminen, ym.)

Ei haitallisia vaikutuksia. Ruoho ja pensaat kasvaa porojen ja hirvien ravinnoksi paremmin koska maassa olevat ravinteet ovat sekoittuneet täytettyihin kaivantoihin.

5. Selvitys seurannasta ja tarkkailusta toiminnan aikana ja sen päätyttyä (esim. silmämääräinen tarkkailu)

Toiminnan aikana seurataan ja estetään ettei jätevedet pääse suoraan vesistöön.
Kaivannot merkataan näkyvästi ja pidetään alue siistinä ja turvallisena.

6. Tiedot maa- ja kiviainesjätealuetta koskevista jälkitoimenpiteistä (esim. siistiminen, maisemointi)

Maa ja kivi-aines käytetään jo toiminnan aikana kaivantojen täyteenä, joten lopetus vaiheessa jääpi vain viimeistely.

7. Päivämäärä ja laatija

31.12.2022

Virtanen Veli-Matti

Jätehuoltosuunnitelmaa ei vaadita, jos luvanhaltijan on laadittava sellainen ympäristönsuojelulain nojalla.

Kaivannaisjätteen jätehuoltosuunnitelman tavoite ja sisältö:

Jätehuoltosuunnitelman laatimisen tavoitteena on jätteen synnyn ehkäisy, jätteiden hyödyntämisen edistäminen sekä ympäristön pilaantumisen ehkäisy.

Kullanhuuhdonnassa syntyvät kaivannaisjätteet:

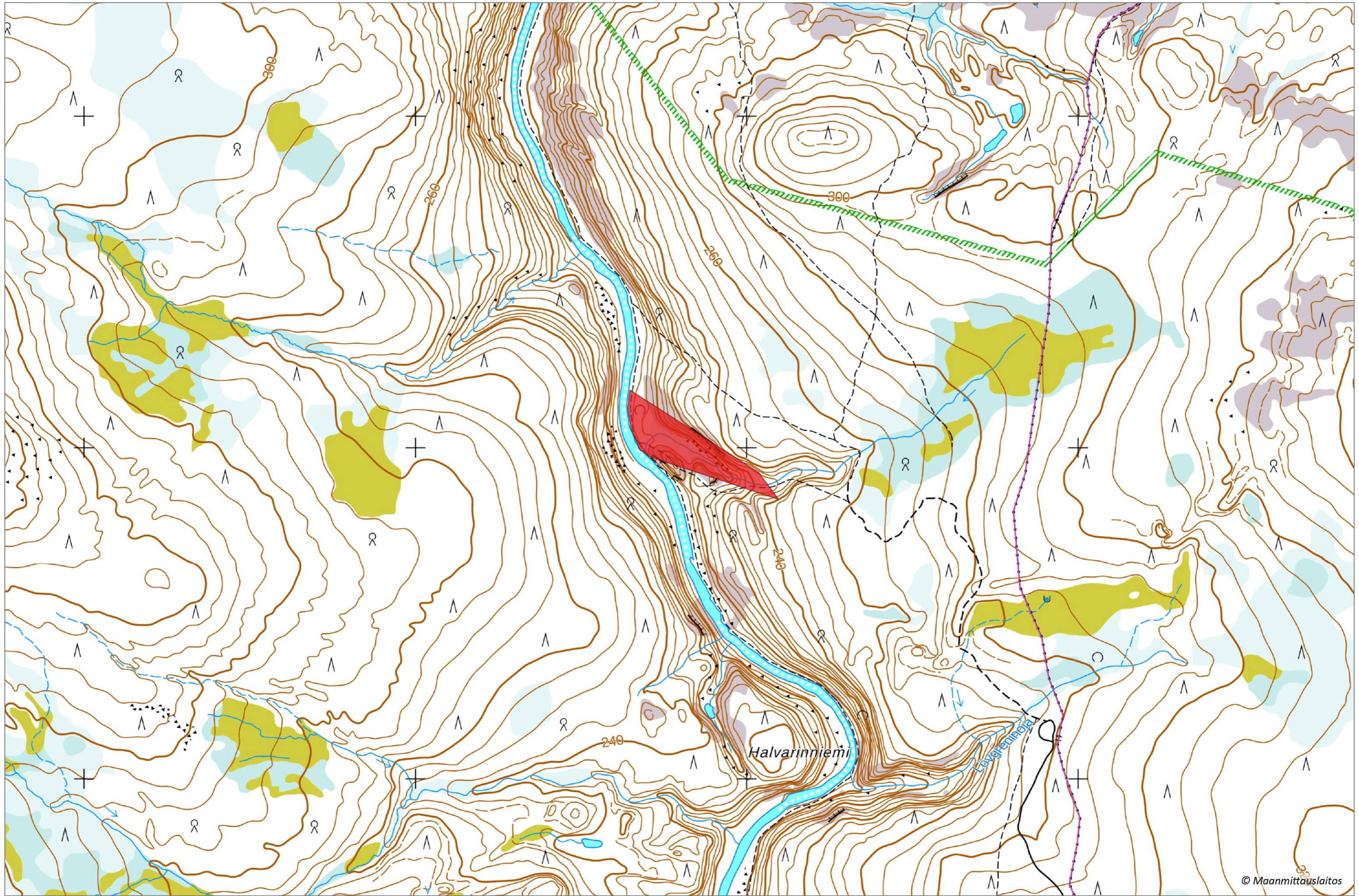
Kullanhuuhdonnassa syntyviä kaivannaisjätteitä ovat esimerkiksi pintamaat, kannot, kivet ja selkeytysaltaiden lietteet. Pintamaat ovat tuotantoalueen valmistelussa poistettavia maita, jotka ovat pääasiassa orgaanista ainesta; turvetta ja kasvillisuutta. Valmistelun ja tuotannon aikana alueelta voi kertyä kiviä sekä kantoja.

Ympäristövaikutukset riippuvat kaivannaisjätteestä ja sen hyödyntämisestä. Lietteistä voi tulla kiintoaine- ja ravinnepäästöjä, jos lietteet sijoitetaan eroosiolle alttiiksi lähelle oja. Maa-aineksen läjittäminen voi aiheuttaa maisemahaittaa.

Kaivannaisjätteiden hyödyntäminen:

Pintamaita ja kiviä voi käyttää maisemointiin. Tällaiset toimenpiteet ovat kaivannaisjätteen hyödyntämistä.

Antamasi tiedot tallennetaan Tukesin (ao.) rekisteriin. Lisätietoja [tukes.fi/tietosuoja](https://www.tukes.fi/tietosuoja).



Halvarinniemi

Louhenniemi

